

СПЕЦИАЛЬНАЯ ЧАСТЬ

ДИАГНОЗ

Усики одиннадцатичлениковые, челюстные щупики четырехчлениковые, губные—трехчлениковые. Нотоплевральный шов (между плеврами переднеспинки и переднегрудью) явственный. Заднегрудь с поперечной бороздкой, разделяющей ее на две неравные части по всей своей ширине. Надкрылья без глубокой выемки на боковом крае. Задние тазики продольные, не расширены в пластинку. Брюшко состоит из шести видимых стернитов, соответствующих уростернитам III-VII, первый видимый стернит разделен надвое выступами задних тазиков, три первых видимых стернита более или менее спаяны друг с другом. Крылья не более чем с одной обратной жилкой, с замкнутой срединной ячейкой и несколькими поперечными, *oblongum* обычно развит (отсутствует у большинства скакунов). Лапки почти всегда пятичлениковые.

Личинка. Ноги шестичлениковые. Верхней губы нет. Верхние челюсти без молы, нижние выступающие, их артикуляционная перепонка редуцирована. Последний сегмент часто с длинными членистыми урогомфами.

Определительная таблица подсемейств и триб жужелиц (Carabidae)

- 1(6) Передние тазиковые впадины открытые (рис. 1, 6). Парамеры сужены к вершине, без щетинок. Обе шпоры передних голеней вершинные (рис. 1, 5).
- 2(3) Верхние челюсти без щетинки (рис. 1, 4). Надкрылья без каймы вдоль основания, бороздок на каждом надкрылье не менее 16; бороздки могут быть сглаженными или разбитыми на зерна, неясственными (табл. V, рис. 10—18). Крупные формы. Впадины средних тазиков «открытые». . . . 1. Подсемейство **Carabinae**.
- 3(2) Верхние челюсти с одной щетинкой у вершины. Надкрылья окаймлены вдоль основания (кроме рода *Opisthius*), на каждом надкрылье не более 9 бороздок. . . . 2. Подсемейство **Nebriinae**.
- 4(5) Надкрылья с равномерными цельными (8—9) бороздками. Передние голени с бороздкой на внутренней стороне, их обе шпоры стоят около вершины. Лоб без морщинок. Впадины средних тазиков «открытые». . . . Триба **Nebriini**.
- 5(4) Второй промежуток точечных рядов надкрылий во много раз шире соседних. Передние голени с органом туалета, ограниченным шпорами, одной у вершины и одной у передней трети голени. Лоб с многочисленными глубокими продольными килеобразными морщинками. Впадины средних тазиков «закрытые». . . . Триба **Notiophilini**.

- 6(1) Передние тазиковые впадины закрытые.
- 7(16) Эпимеры заднегруди неявственные (рис. 1, 6). У ♂ передние лапки без присосок.
- 8(11) Верхние челюсти с одной щетинкой у вершины (как у *Nebriinae*). На лбу одна пара щетинок. Средние тазиковые впадины «открытые». Среднегрудь без шейки. Передние голени с органом туалета.
- 9(10) Щиток явственный. Тело удлиненное. Надкрылья параллельные с 8 бороздками или без них, но тогда с большими глазчатыми ямками (эти ямки имеются у всех кавказских представителей подсемейства). Эпиплевры у вершины простые. Переднегрудь без лопасти. 3. Подсемейство **Elaphrinae**.
- 10(9) Щиток невидим. Тело округлое, надкрылья с 14—15 бороздками каждое (табл. V, рис. 21). Эпиплевры у вершины искривленные. Переднегрудь с широкой лопастью, прикрывающей среднегрудь, переднеспинка связана неподвижно с среднегрудью. 4. Подсемейство **Omorhroninae**.
- 11(8) Верхние челюсти обычно без щетинки (с щетинкой у *Symbionotum*, у которого среднегрудь с шейкой). Щиток явственный.
- 12(13) Наличник шире расстояния между усиками, заходит за их основание (признак, отсутствующий у прочих жужелиц). Обе шпоры передних голеней вершинные, органа туалета нет. Верхние челюсти с чешуеобразными волосками. Грудь без шейки. Надкрылья без бороздок. Средние тазиковые впадины «открытые». Голова шире маленькой переднеспинки, глаза большие, занимают весь боковой край головы. 5. Подсемейство **Cicindelinae**.
- 13(12) Наличник уже расстояния между основаниями усиков. Орган туалета развит, соответственно лишь одна шпора передних голеней вершинная (иногда вершина голени косо срезана). Среднегрудь с шейкой. Средние тазиковые впадины разного строения. Надкрылья с 8 иногда сглаженными бороздками. Эпиплевры простые. Тело уплощенное. У ♂ передние лапки простые. 6. Подсемейство **Siagoninae**.
- 14(15) Средние тазиковые впадины «открытые» (табл. V, рис. 22). Верхние челюсти без щетинки. Задние тазики отдалены друг от друга. Первый членик усиков немного длиннее двух последующих, вместе взятых. Пятый членик задних лапок не длиннее или едва длиннее первого. Последний членик губных щупиков топорovidный. Триба **Siagonini**.
- 15(14) Средние тазиковые впадины «закрытые», но особым способом (табл. V, рис. 26). Верхние челюсти с щетинкой. Задние тазики соприкасаются. Первый членик усиков не длиннее двух последующих, вместе взятых. Пятый членик задних лапок длиннее половины лапки. Последний членик губных щупиков веретенообразный. Триба **Symbionotini**.
- 16(7) Эпимеры заднегруди заметны за вершиной эпистерн. Передние голени с органом туалета.
- 17(20) Впадины средних тазиков «открытые», но к тазику примыкают не эпимеры, а эпистерны среднегруди (табл. V, рис. 24). Передние голени с зубцами вдоль наружного края (не менее двух зубцов). Усики могут вкладываться во вдавление между глазом и ртом (иногда очень плоским). Верхние челюсти без щетинки. Среднегрудь с шейкой. Эпиплевры простые. У ♂ лапки не расширены. 7. Подсемейство **Scaritinae**.

- 18(19) У глаз по одной щетинке. Первый членик усиков очень длинный, четыре первых членика усиков голые, прочие опушены. Губные щупики с многочисленными щетинками на предпоследнем членике. Щели для закладывания усиков глубокие и длинные. На боковом краю переднеспинки по 2 щетинки, из них передняя может отсутствовать. Триба **Scaritini**.
- 19(18) У глаз по 2 щетинки. Первый членик усиков короткий, два или три первых членика усиков голые, прочие опушены. Губные щупики с двумя щетинками на предпоследнем членике. Щели для вкладывания усиков короткие и плоские. Боковой край переднеспинки с двумя парами щетинок. Тело не длиннее 8 мм. Триба **Clivinini**.
- 20(17) Впадины средних тазиков «закрытые». Передние голени вдоль наружного края без зубцов. Щелей для вкладывания усиков обычно нет (есть лишь у рода *Acinopus*).
- 21(68) Брюшко с 6 видимыми сегментами. У пениса 2 неодинаковые парамеры.
- 22(37) Верхние челюсти обычно со щетинкой у вершины на наружной стороне (эта щетинка имеется у всех форм, изучаемых в этой работе). Парамеры сужены к вершине, с кисточкой щетинок или с бахромкой ресничек.
- 23(26) На лбу одна пара щетинок. Грудь с шейкой. Эпиплевры простые. Лоб без бороздок. У ♂ передние лапки с войлочной подушкой. 8. Подсемейство **Broscinae**.
- 24(25) Передние тазиковые впадины с одной щелью. Щупики короткие. Переднеспинка более или менее сердцевидная, с боковой каймой. Швы переднегруди явственные. Тело голое, крупное. Задние тазики соприкасаются, задние голени без вырезки. Триба **Broscini**.
- 25(24) Передние тазиковые впадины с двумя щелями. Щупики очень длинные. Переднеспинка сферическая, без боковой каймы. Переднегрудь со слитыми швами. Тело небольшое, волосистое. Задние тазики отдалены друг от друга, задние голени с вырезкой у вершины. Габитус характерный (рис. 14). Триба **Apotomini**.
- 26(23) У каждого глаза по 2 щетинки. Грудь без шейки. Лоб с надглазничной бороздкой (редуцированной у *Limnastis*). Передние тазиковые впадины с одной щелью. У ♂ два первых членика передних лапок расширены и зазубрены конутри, снизу с правильными продольными рядами немногочисленных присосок. 9. Подсемейство **Bembidiinae**.
- 27(36) Голова сзади без перетяжки. Вдоль бокового края надкрылий не более 13 хлыстов. Лапки сверху голые.
- 28(29) На каждом надкрылье 12—13 хлыстов, расставленных равномерно. Предпоследний членик челюстных щупиков немного длиннее и шире последнего, к вершине слабо расширен. Основание надкрылий обычно резко и полностью окаймлено и с зубцом (не окаймлено у *Pogonopsis*). Тело голое. Триба **Pogonini**.
- 29(28) На каждом надкрылье 8—9 хлыстов, разделенных на 2 пучка. Основание надкрылий не окаймлено, но плечевая бороздка обычно загибается до основания четвертой или пятой бороздки, не образует плечевого зубца. Бороздки надкрылий, в особенности боковые, часто стерты сзади.
- 30(35) Предпоследний членик челюстных щупиков большой, конический, густо волосистый, в несколько раз длиннее и шире игловидного цилиндрического последнего членика.

- 31(32) Передние голени простые, снаружи без косо́го среза, с двумя шпорами. Прищитковая бороздка четкая. Возвратная бороздка поверхностная, короткая, прямая или почти прямая, без вершинного крючка, иногда неясственная, никогда не резкая. Лобные бороздки явственные, обычно проходят около глаз. . . . Триба **Vembidiini**.
- 32(31) Передние голени у вершины снаружи с большим косым срезом, усаженные густыми щетинками, с дополнительной шпорой у заднего края, так что передние голени несут три шпоры. Прищитковой бороздки нет.
- 33(34) Надкрылья без следа возвратной бороздки, волосистые, каждое с 9 хлыстами, расположенными довольно беспорядочно. Лобных бороздок нет. Глаза небольшие, не выступающие. Усики волосистые с первого членика. Нижняя губа спаяна с глоткой. Тело маленькое, крылатое, светло-желтое. . . Триба **Limnastini**.
- 34(33) Надкрылья голые, с резкой возвратной бороздкой, с 8—9 хлыстами каждое. Лобные бороздки развиты, довольно далеко отстоят от глаз. Переднеспинка сердцевидная. . . . Триба **Tachyini**.
- 35(30) Предпоследний членик челюстных щупиков голый или почти голый, обычно сходен с последним по длине и ширине, немного длиннее и шире у рода *Perileptus*. (Лобные бороздки длинные и глубокие, загнуты дугой, сближены друг с другом, часто достигают висков, укорочены лишь у некоторых пещерных форм). Прищитковая бороздка развита, но иногда мало явственная. Тело без металлического блеска, желтое, бурое, черное. . . . Триба **Trechini**.
- 36(27) Голова длинная, сзади за глазами с резкой перетяжкой. Хлысты разделены на 2 более или менее четких пучка по 11 хлыстов каждый. Основание надкрылий без каймы. Тело много крупнее, чем у прочих указанных нами триб подсемейства (рис. 30). . . . Триба **Deltomerini**.
- 37(22) Верхние челюсти без щетинки. Одна из парамер (обычно левая) дискообразная, голая, без щетинок, другая более или менее редуцирована, иногда иглообразная, обычно без щетинок (они имеются лишь у *Agra*). Грудь без четкой шейки. . . . 10. Подсемейство **Harpalinae**.
- 38(59) Надкрылья не укороченные, прикрывают брюшко, сзади закруглены постепенно, совместно или порознь, но не срезаны, с косо́й наружной предвершинной выемкой. Средние голени снаружи с шипиками или со щетинками.
- 39(58) Верхние челюсти остроконечные. Наличник симметричен и прикрывает основание верхней губы (за исключением *Amblystomini*).
- 40(57) Последний членик челюстных щупиков прикреплен по оси предпоследнего.
- 41(56) Наружная (задняя) часть задних тазиков круто спускается к брюшку. Передние тазиковые впадины с одной щелью. Основание пениса большое и вздутое.
- 42(55) Передние голени с двумя шпорами, одной у вершины и одной ниже органа туалета.
- 43(46) На лбу лишь по одной (заглазничной) щетинке. Усики волосистые, обычно с третьего членика. Боковой край надкрылий сзади с более или менее глубокой вырезкой, у которой кончается эпиплевр. Иногда эта вырезка сводится к едва заметному изгибу или, наоборот, она глубокая и ограничена снаружи острым

- зубцом. У ♂ нормально расширены четыре первых членика передних и средних лапок (иногда лапки не расширены вовсе).
- 44(45) Наличник без видимого сверху перепончатого основания верхней губы (у рода *Asinopus* эта перепонка заметна у середины наличника). Голова симметричная. Надкрылья выпуклые, с резкими и цельными бороздками. Губные щупики с двумя или многими щетинками. Триба **Harpalini**.
- 45(44) Наличник спереди с глубокой вырезкой, под ним видна кожистая перепонка верхней губы. Голова асимметричная. Губные щупики со многими щетинками. Бороздки плоских надкрылий очень тонкие и нежные. Верх голый. Тело маленькое. Триба **Amblystomini**.
- 46(43) На лбу по 2 щетинки с каждой стороны. У ♂ нормально расширены три первых членика передних лапок.
- 47(50) Боковой край надкрылий закруглен до пришовного угла без следа изгиба. Если у бокового края имеется киль, то он не достигает вершины надкрылий и не сливается с его краем.
- 48(49) Верх голый (у палеарктических форм). Боковой скат надкрылий прерван у вершины, соответственно боковой край кзади утолщен и изогнут. Обе параметры разные. Пенис нормального типа. Триба **Sphodrini**.
- 49(48) Надкрылья волосистые. Боковой скат надкрылий закруглен постепенно, его край продолжен сзади до пришовного угла без следа утолщения. Обе параметры почти одинаковые, пенис своеобразный. Триба **Anchonoderini**.
- 50(47) Боковой край сзади сильно изогнут, эпиплевры на этом месте закрючены и приподняты, обычно несут киль, вершина которого сливается с краем надкрылья и достигает пришовного угла. Обе параметры разной формы.
- 51(52) Второй членик усиков прикреплен эксцентрично к краю первого. Нижняя губа слабо вырезанная. Прищитковая бороздка отсутствует. Надкрылья с тонкими четкими цельными бороздками. Триба **Abacetini**.
- 52(51) Второй членик усиков прикреплен по оси первого. Нижняя губа с глубокой вырезкой и сильно выступающими вперед боковыми лопастями.
- 53(54) Губные щупики с двумя щетинками (у палеарктических форм). Надкрылья иногда со сглаженной или, наоборот, осложненной скульптурой. Малая параметра более или менее расширена к середине. Триба **Pterostichini**.
- 54(53) Губные щупики с многочисленными щетинками. Надкрылья с цельными четкими бороздками, без особой скульптуры. У некоторых видов, на Кавказе не встречающихся, на лбу по одной щетинке. Правая параметра узкая, более или менее иглообразная, часто кончается крючком. Триба **Amagini**.
- 55(42) Передние голени с тремя шпорами, из них 2 вершинные. Эпиплевры надкрылий у вершины скрючены, боковой край на этом месте вырезан. Губные щупики с многочисленными щетинками. На лбу может быть одна или две пары щетинок или щетинок нет вовсе. Левая параметра овальная, иглообразная. Триба **Zabini**.
- 56(41) Наружная часть задних тазиков лежит в одной плоскости с брюшком. У каждого глаза по одной (заглазничной) щетинке. У ♂ передние лапки с тремя расширенными члениками и войлочными подушками. Передние тазиковые впадины с двумя щелями.

- Боковой скат надкрылий продолжен до пришовного угла, боковой край без вырезки. Последний членик обеих пар щупиков голый, губные щупики с двумя или многими щетинками. Восьмая бороздка отделена от края широким и равномерным девятым промежутком, у вершины не углублена. Окраска часто металлическая, верх часто волосистый. Усики волосистые со второго—четвертого члеников. Триба **Chlaenini**.
- 57(40) Последний членик челюстных щупиков треугольный, прикреплен к боковому краю предпоследнего, все щупики волосистые. У глаз по 2 пары щетинок. Усики волосистые с четвертого членика. Голова сзади с перетяжкой. У ♂ передние лапки простые или с 1—2 расширенными члениками. Лоб плоский, с бороздками. Верх грубо точечный. Боковой край надкрылий как у предыдущей трибы. Передние тазиковые впадины с одной щелью. Триба **Panagaeini**.
- 58(39) Верхние челюсти клешнеобразные, сплюснуты у конца в вертикальной плоскости, у вершины с вырезкой или притуплены. Наличник с глубокой вырезкой, обнажающей перепончатое основание раздвоенной и часто асимметричной верхней губы. Лоб очень короткий и широкий, шире затылка, у каждого глаза 1—2 щетинки. Губные щупики на предпоследнем членике с двумя щетинками. Усики волосистые, начиная с третьего или четвертого члеников. Передние тазиковые впадины с одной щелью. Боковой скат надкрылий кончается у внешнего вершинного угла, боковой край здесь с вырезкой. Верх голый. У ♂ передние лапки с 1—3 расширенными члениками, снизу с войлочными подушками. Пенис такого же типа, как у *Harpalini*. Триба **Licinini**.
- 59(38) Надкрылья укорочены, с усеченной вершиной, из-под них виден конец брюшка. У каждого глаза по 2 щетинки. Верхние челюсти не бывают клешнеобразными, последний членик челюстных щупиков прикреплен по оси предыдущего, верхняя губа симметричная, ее основная кайма прикрыта наличником, второй членик усиков прикреплен по оси первого, эпиплевры простые.
- 60(61) Пенис слабо изогнутый. Голени с многочисленными шипиками, их внутренняя шпора мелкозазубренная, длиннее половины первого членика задних лапок. Предпоследний членик губных щупиков с двумя щетинками. Надкрылья с основной каймой и тонкими бороздками. Усики волосистые начиная с четвертого членика. Передние тазиковые впадины с двумя щелями. У ♂ передние лапки с тремя слабо расширенными члениками. Триба **Masoreini**.
- 61(60) Пенис длинный, прямой, его основание и правая парамеры сильно редуцированы. Средние голени снаружи без шипиков или толстых щетинок, с короткими гладкими шпорами. У ♂ передние лапки простые или слабо расширенные, обычно с двумя рядами присосок.
- 62(63) Передние тазиковые впадины с одной щелью. Переднеспинка сильно продольная, почти цилиндрическая, с прерванной или сглаженной боковой каймой. Тело узкое, голое. Усики волосистые начиная с четвертого членика. Надкрылья без основной каймы, с тонкими бороздками. Предпоследний членик губных щупиков с двумя щетинками. Коготки гладкие. Триба **Odacanthini**.
- 63(62) Передние тазиковые впадины с двумя щелями. Переднеспинка много шире, обычно поперечная.

- 64(65) Первый членик усиков не длиннее двух последующих, вместе взятых. Переднеспинка поперечная или сердцевидная, с цельной боковой каймой. Коготки с более или менее резкими зазубринами. Губные щупики с двумя или многими щетинками на предпоследнем членике. Триба **Lebiini**.
- 65(64) Первый членик усиков не короче трех последующих, вместе взятых. Все членики усиков волосистые. Коготки гладкие. Губные щупики с двумя щетинками на предпоследнем членике. Верх волосистый. Надкрылья без основной каймы.
- 66(67) Переднеспинка и надкрылья с четким и острым боковым краем, эпиплевры имеются. Четвертый членик лапок простой. Тело плоское, шея узкая и длинная. У ♂ передние лапки обычно нерасширенные, но с присосками. Триба **Zuphiini**.
- 67(66) Переднеспинка и надкрылья без бокового канта, эпиплевры отсутствуют. Четвертый членик лапок двухлопастный. Тело выпуклое, его передняя часть очень узкая, переднеспинка продольная, шея широкая. У ♂ передние лапки расширены и густо волосистые. Триба **Dryptini**.
- 68(21) У ♂ брюшко, видимо, восьмичлениковое, у ♀ — семичлениковое. Левая пара косо закручена вокруг пениса в виде короткой и широкой ленты, правая отсутствует. Верхние челюсти со щетинкой. Лоб с парой заглазничных щетинок. Предпоследний членик губных щупиков со многими щетинками. Надкрылья без основной каймы, густоточечные и волосистые, гладкие, с киями или подобиями бороздок, но эти последние без точек и по расположению не соответствуют нормальным бороздкам надкрылий у жуужелиц. Вершинный край надкрылий обрезан, прямолинейный. Брюшко снабжено специальными железами, способными выбрасывать наружу едкую жидкость в пульверизированном состоянии, широко выступает за задний край надкрылий. Передние тазиковые впадины с двумя щелями. У ♂ передние лапки с тремя расширенными члениками.

11. Подсемейство **Brachiniinae**.

Упрощенная определительная таблица родов жуужелиц (*Carabidae*)

Поскольку определение родов с помощью приведенной выше таблицы подсемейств и триб и приводимых ниже таблиц для родов каждой трибы сложно из-за учета филогенетических признаков, часто труднодоступных изучению, то мы прилагаем здесь еще упрощенную таблицу для определения родов, в которой учитываются наиболее легко доступные признаки для быстрого определения рода, в том числе и окраска, хотя последняя не имеет филогенетического значения, а иногда и может ввести в заблуждение, так как в природе довольно часто попадаются недоокрашенные особи, которые обычно одноцветно желто-бурого или красно-бурого цвета (особенно у видов, нормально ярко-черных); такие особи обычно мягче нормальных, так как их покровы еще не отвердели. Виды, нормально ярко металлически зеленого цвета, в процессе окрашивания синеют и лишь в дальнейшем становятся зелеными. Поэтому у этих форм всегда известны синие «формы», которые не что иное, как недоокрашенные особи.

Окраска жуужелиц изменяется также в коллекциях, если помещение слишком сырое, или образуется плесень.

Приведенная здесь таблица составлена лишь для видов изучаемой фауны. Она непригодна для видов, собранных в других странах, так

как в ней используются не всегда вполне надежные признаки, после определения необходимо каждый вид проверить с помощью наших основных таблиц или диагнозов, приводимых для каждого рода.

- 1(2) Тело желтое, кругловатое. Надкрылья желтые с металлически зеленым рисунком. На каждом надкрылье по 15 бороздок без щетинконосных пор и хлыстов. Основание надкрылий без каймы. Длина 6 мм (табл. V, рис. 21). **Omorphon** Latr.
- 2(1) Тело продольное, если боковой край переднеспинки продолжает линию бокового края надкрылий, то эти последние параллельносторонние. Габитус, окраска и количество бороздок иные.
- 3(10) Глаза очень большие, выпуклые, занимают весь боковой край головы (рис. 12), висков не видно, щеки сверху не видны (находятся под глазами). Голова часто шире переднеспинки. Основание надкрылий не окаймлено, или эта кайма не достигает щитка.
- 4(5) Надкрылья с бороздками. Второй промежуток бороздок очень широкий, шире трех последующих, вместе взятых, блестящий (этим признаком отличается от всех прочих жужелиц). Лоб с глубокими продольными складками. Тело бронзовое или черноватое, очень блестящее. Длина 3—6 мм. **Notiophilus** Dum.
- 5(4) Надкрылья без следа бороздок. Лоб без складок (но иногда с лобными бороздками вдоль глаз).
- 6(7) Крупные формы (8—18 мм). Надкрылья голые, матовые, зернистые, без ямок, серые, бурые, красные, синие, зеленые, иногда черноватые, с резким белым рисунком из пятен или лент. Усики прикреплены на лбу (а не под складкой лба, как у всех прочих жужелиц). Верхняя губа ярко-белая. **Cicindela** L.
- 7(6) Тело меньше. Надкрылья без белого рисунка. Усики прикреплены под складкой лба. Верхняя губа темная.
- 8(9) Надкрылья голые, мелкоточечные, с тремя рядами крупных ямок (таких ямок нет у прочих армянских жужелиц), зеленые, буро-красные или фиолетовые. Длина 6,5—9 мм (рис. 13). **Elaphrus** F.
- 9(8) Надкрылья без ямок, густо точечные и волосистые, черновато и зеленовато-бронзовые, волосистый покров серый, образует туманный дымчатый рисунок (иногда волоски более или менее стерты). Длина 3,5—4,5 мм. **Asaphidion** Gozis
- 10(3) Глаза большие или маленькие, но никогда не занимают всего края головы, сверху видны виски или щеки или те и другие (изредка глаз нет).
- 11(22) Передние голени на внутренней стороне без вырезки, их шпоры расположены рядом, почти на самой вершине голени.
- 12(19) Надкрылья с разнообразной скульптурой, если бороздки имеются, то их по 16 на каждом надкрылье. Основание надкрылий не окаймлено.
- 13(14) Надкрылья с 16 бороздками каждое, без ямок. Верх металлический (иногда черный с металлическим блеском). Плечи выступающие. Длина 15—35 мм. **Calosoma** Web.
- 14(13) Надкрылья без бороздок, но часто продольно штрихованные.
- 15(16) Надкрылья с параллельными боковыми краями и почти прямоугольными плечами, четырехугольные, густо штрихованные, с четырьмя рядами золотистых ямок, шиферно-черные. Длина 18—30 мм. **Charmosta** Motsch.
- 16(15) Надкрылья с широко закругленными плечами, овальные.
- 17(18) Надкрылья коротко-овальные, в 1,25 раза длиннее общей ши-

рины, почти гладкие, с мелкой плоской зернистостью. Тело черное, с синим отливом, боковой край надкрылий более блестящий, часто синий или зеленоватый. Длина 17—23 мм.

- Callisthenes Fisch.
- 18(17) Надкрылья по крайней мере в полтора раза длиннее общей ширины, их скульптура разнообразная, гладкая, зернистая, морщинистая, штрихованная, с ямками, ребрами, цепочками и т. д. (табл. V, рис. 10—18). Окраска черная или металлическая. Длина 14—60 мм (рис. 1). Carabus L.
- 19(12) Надкрылья с 8 цельными бороздками каждое¹, их основание окаймлено цельной каймой. Переднеспинка сердцевидная.
- 20(21) Переднеспинка сильно сердцевидная, ее боковой край перед серединой очень сильно лопастевидно расширенный, переднеспинка у основания в 2 раза уже ее наибольшей ширины. Верхние челюсти с сильно расширенным наружным краем, выпячивающимся в виде прозрачной лопасти (чем этот род отличается от всех прочих жужелиц). Черно-бурый, ноги светлые. Длина 7—9 мм. Leistus Fröl.
- 21(20) Переднеспинка слабо сердцевидная, у основания не более чем в полтора раза уже наибольшей ширины. Верхние челюсти темные, узкие, без следа внешнего расширения. Если ноги светлые, то тело длиннее 11 мм. Длина 8—16 мм (рис. 12). Nebria Latr.
- 22(11) Передние голени с глубокой вырезкой на внутренней стороне, окаймленной густыми щетинками, отграниченной двумя шпорами (одной у вершины голени и одной у передней ее трети). Иногда имеется еще третья шпора.
- 23(36) Среднегрудь вытянута в шейку, к которой прикрепляется переднегрудь и на которой расположен щиток. Соответственно переднегрудь не касается надкрылий, эти последние без основной каймы. Вершина брюшка полностью прикрыта надкрыльями.
- 24(29) Крупные черные или чернобурые виды, с темными конечностями (длина выше 10 мм).
- 25(28) Тело не короче 15 мм. Верх голый.
- 26(27) Надкрылья с цельными бороздками. Верхние челюсти очень большие, торчащие. Передние голени на внешнем краю с большими зубцами. Длина 15—42 мм (рис. 15). Scarites F.
- 27(26) Надкрылья с едва заметными точечными бороздками, стертыми к вершине, кажутся гладкими. Голова меньше, чем у предыдущего рода, тело уже, менее плоское. Передние голени вдоль наружного края без зубцов. Длина 17—21 мм. Broscus Panz.
- 28(25) Длина 10—11 мм. Надкрылья мелковолосистые, кажутся голыми, тело очень плоское, смоляно-черное, переднеспинка резко сужена кзади, бороздки надкрылий нежные, плохо заметные. Siagona Latr.
- 29(24) Длина менее 9 мм.
- 30(33) Верх густоволосистый.
- 31(32) Длина 4—4,5 мм. Тело желтое или бурое, выпуклое. Переднеспинка желтая, грушевидная (рис. 18), надкрылья параллельные, желтые или темные, без ресничек. Apotomus Ill.
- 32(31) Длина около 6 мм. Тело смоляно-черное, плоское, волоски торчащие. Переднеспинка почти треугольная (рис. 14), с острыми

¹ См. в общей части (стр. 20) о методе подсчета бороздок.

- передними углами, кзади сильно сужена. Надкрылья блестящие, с длинными торчащими боковыми ресничками. **Cymbionotum** Vaudé.
- 33(30) Верх голый. Тело выпуклое.
- 34(35) Длина 5—7 мм. Верх красный, бурый, черно-бурый, без металлического блеска. Внешний край передних голеней с большими зубцами (табл. VII, рис. 1, 2). **Clivina** Latr.
- 35(34) Длина 2—5 мм. Верх блестящий, черный, часто с сильным металлическим блеском. Внешний край передних голеней с двумя маленькими, иногда неясными зубчиками (рис. 17). **Dyschirius** Wop.
- 36(23) Среднегрудь без шейки, но часто более или менее вытянута вперед. Щиток расположен между надкрыльями, его основной край продолжает основной край надкрылий. Переднеспинка обычно касается надкрылий. В сомнительных случаях надкрылья у основания окаймлены или вершина брюшка не прикрыта плоским и прямолинейным вершинным краем надкрылий.
- 37(38) Глаз нет (единственный род слепых жужелиц в Армянской ССР). Тело желтое, одноцветное. Голова большая, переднеспинка сердцевидная, надкрылья с очень длинными щетинками, усики и ноги длинные (рис. 34). Длина 3—3,5 мм. **Duvalius** Delar.
- 38(37) Глаза имеются, фасетированные.
- 39(40) Длина 1—1,8 мм. Тело желтое (самые маленькие жужелицы Кавказа). **Polyderis** Motsch.
- 40(39) Длина более 1,8 мм.
- 41(48) Передние голени с наружной стороны с косым срезом, выглядят ломанными; этот срез усажен щетинками по всей длине, у основания обычно с дополнительной шпорой (этой шпоры нет у *Limnastis*). Основание надкрылий не окаймлено. Мелкие, часто желтые или пестрые формы, без металлического блеска (указанные признаки свойственны также предыдущему роду).
- 42(43) Лоб гладкий, без бороздок. Надкрылья мелковолосистые, без возвратной бороздки. Тело одноцветное, желтое, плоское, вершина брюшка выступает из-под надкрылий. Длина 2—2,2 мм. **Limnastis** Motsch.
- 43(42) Лоб с надглазничными бороздками. Возвратная бороздка надкрылий очень резкая. Надкрылья голые.
- 44(45) Верх одноцветно-черный, мелкошагренированный и поэтому матовый. Возвратная бороздка надкрылий прямая, с коротким вершинным крючком. Длина 2,7—3 мм. **Tachyta** Kirby.
- 45(44) Если верх темный, то он блестящий, без шагренировки. Возвратная бороздка кончается широким крючком, изогнутая.
- 46(47) Тело очень плоское. Восьмая бороздка надкрылий спереди прерванная, видна лишь в задней половине. Надкрылья без резких пятен. Длина 1,8—3 мм (рис. 23, 24). **Tachys** Steph.
- 47(46) Тело выпуклое. Восьмая бороздка надкрылий цельная или почти цельная. Надкрылья часто с резкими светлыми пятнами на темном фоне. Длина 1,8—3 мм (рис. 24, 4, 5). **Elaphropus** Motsch.
- 48(41) Передние голени снаружи с прямолинейным краем, без щетинок и без дополнительной шпоры (таковая имеется лишь у рода *Zabrus*).
- 49(58) Голова с двумя парами щетинок на лбу и с четкими лобными бороздками вдоль глаз, снаружи от щетинок. Эти бороздки

- иногда укорочены до уровня предглазничной щетинки. Иногда имеются дополнительные лобные бороздки.
- 50(51) Основание надкрылий резко окаймлено цельной каймой, образуя гладкий, посередине широкий скат. Бороздки надкрылий почти цельные. Лобные бороздки продолжены к вискам. Восьмая бороздка резко изогнута за плечами и кзади отдалена от бокового края. Верх черно-бронзовый или зеленый, надкрылья иногда желто-бурые. Длина 6—8 мм (рис. 19). **Pogonus** Nic.
- 51(50) Основание надкрылий неокаймленное или окаймлено лишь у плеч, без гладкого ската, его кайма является лишь продолжением боковой каймы надкрылья. Восьмая бороздка более или менее параллельна боковому краю надкрылий.
- 52(53) Верх опушен. Тело маленькое (2,6—2,8 мм), плоское, надкрылья параллельносторонние, голова большая, глаза маленькие, лобные бороздки цельные (до висков), отдалены от глаз. Тело обычно двухцветное—желтое и бурое. **Perileptus** Schaum
- 53(52) Верх голый. Тело более выпуклое.
- 54(55) Два последних членика челюстных щупиков примерно сходной длины и ширины. Лобные бороздки цельные, кривые, значительно отдалены от края глаз. Возвратная бороздка надкрылий резкая. Тело от желтого до черного, без металлического блеска. Длина 3—6,5 мм (рис. 25—32). **Trechus** Clairv.
- 55(54) Последний членик челюстных щупиков маленький, торчит иглообразно из толстого и длинного предпоследнего.
- 56(57) Диск надкрылий с одной дискальной щетинкой. Лобные бороздки короткие, кривые. Верх желто-бурый, одноцветный. Длина 4,5 мм. **Ocys** Steph.
- 57(56) На диске надкрылий по 2, реже 3 щетинки у третьей бороздки. Лобные бороздки проходят вдоль глаз, иногда удвоены или усложнены, более или менее прямые, длинные или короткие. Окраска часто металлическая или пестрая. Длина 2,4—9 мм (рис. 20—22, табл. VII, рис. 7—16). **Bembidion** Latr.
- 58(49) Если лоб с двумя парами щетинок, то голова без лобных бороздок. Весь лоб гладкий или спереди с двумя вдавлениями, иногда похожими на бороздки, но никогда не достигающими уровня переднего края глаз. Эти вдавления отстоят от глазного много дальше, чем лобные бороздки. У видов с одной парой лобных щетинок иногда имеются бороздки, но они короткие, мало заметны, загибаются дугой от переднего края лба к основной трети глаза, не продолжены вдоль глаза и не окаймляют его.
- 59(176) Надкрылья с бороздками или их следами. Голова и переднеспинка не бывают одноцветно матово-красными (иногда металлически золотисто-красные). Если надкрылья синие или сине-зеленые, то окраска всегда металлическая. Переднеспинка без продольных килей.
- 60(173) Переднеспинка поперечная, реже квадратная, никогда не резко продольная (иногда слабо продольная).
- 61(170) Первый членик усиков менее чем в 2 раза длиннее ширины, почти всегда голый. Голова кзади без шейки, если кзади сужена, то всегда много шире половины головы у глаз (довольно узкая шейка имеется у рода *Panagaeus*, но она полностью втянута в переднеспинку).
- 62(141) Надкрылья прикрывают вершину брюшка.

- 63(66) Тело черное, надкрылья с резкими оранжевыми кругловатыми пятнами на черном фоне (по два пятна на каждом надкрылье, которые изредка сливаются продольно).
- 64(65) Верх матовый, густоточечный и волосистый. Глаза маленькие, сильно выступающие, шейка узкая, сверху не видна. Ноги черные. Длина 7—8 мм. **Panagaeus** Latr.
- 65(64) Верх лаково блестящий. Глаза нормальные, слабо выступающие. Второй членик усиков прикреплен к краю первого, сбоку. Длина 5 мм. **Abacetus** Dej.
- 66(63) Надкрылья одноцветные или с пятнами, но тогда рисунок совсем иной.
- 67(68) Голова длинная, с длинными висками, за глазами с четкой поперечной перетяжкой. Надкрылья овальные, без основной каймы, с цельными бороздками. Ноги и усики длинные (рис. 35). Тело одноцветное, желто-бурое. Длина 5,5 мм. **Deltomerus** Motsch.
- 68(67) Голова короче, без следа перетяжки. Надкрылья окаймлены вдоль основания, по крайней мере у плеч.
- 69(70) Надкрылья бархатно-красные, с тремя резкими круглыми черными пятнами, из них второе больше прочих. Переднеспинка ярко-красная, голова темная. Длина 6—7 мм. **Callistus** Bon.
- 70(69) Окраска совсем иная.
- 71(72) Верх золотисто-зеленый, блестящий, голый, надкрылья по всему внешнему контуру от плеч до шва с резко белым краем. Длина 14—16 мм. **Chlaenius** sbg. **Chlaenites** Motsch.
- 72(71) Надкрылья без резкой белой наружной каймы.
- 73(76) Надкрылья желто-оранжевые, в верхней трети или половине с синевато-черными пятнами, густоточечные и волосистые, матовые, низ черный.
- 74(75) Голова и переднеспинка черно-бурые, с синим отливом. Длина 9—11 мм. **Gyandromorphus** Dej.
- 75(74) Голова ярко-желтая, переднеспинка металлически синяя. Длина 8—10 мм. **Diachromus** Eg.
- 76(73) Окраска иная, если надкрылья желтые или оранжевые, с темными пятнами, то они голые, блестящие.
- 77(98) Надкрылья волосистые, хотя бы частично (смотреть боковой и вершинный края).
- 78(95) Надкрылья густоволосистые по всему диску.
- 79(82) Основание надкрылий окаймлено лишь от плеч до третьей бороздки. Голова большая и плоская, переднеспинка сзади очень сильно сужена; с резкой перетяжкой перед маленькими острыми задними углами; ее наибольшая ширина в передней трети. Верх густоточечный, одноцветно черный или бурый, ноги темные.
- 80(81) Передние углы переднеспинки острые, резко выступающие. Голова очень большая, едва уже широкой переднеспинки, передний край этой последней вырезан широкой и глубокой дугой. Длина 7—14 мм. **Ditomus** Bon.
- 81(80) Передние углы переднеспинки закругленные, не выступающие. Голова меньше, передний край переднеспинки слабо вырезан (табл. X, рис. 1—3), у ♂ на голове иногда имеются рога. Длина 6—20 мм. **Carterus** Dej.
- 82(79) Надкрылья с цельной каймой. Голова уже переднеспинки, эта последняя сужена кпереди, у одноцветно черных видов у основания широкая или слабо суженная.

- 83(84) Голова ярко металлически-блестящая. Надкрылья густо прилегающе-волосистые, зеленые, реже бархатно-черные с пунцовой головой. Иногда у вершины надкрылий имеется белое пятно. Длина 8,5—17 мм. **Chlaenius** Wop.
- 84(83) Голова не металлическая, изредка со слабым металлическим отливом.
- 85(86) Переднеспинка слабо продольная, маленькая, много уже овальных надкрылий. Голова удлиненная, усики и ноги длинные. Одноцветно желто-бурый. Боковой скат надкрылий продолжен до пришовного угла. Длина 6,5—7 мм. **Atranus** Leconte
- 86(85) Переднеспинка поперечная, лишь немного уже параллельных надкрылий. Голова поперечная, усики и ноги пропорционально много короче. Боковой скат надкрылий продолжен до внешнего вершинного загиба, как у большинства прочих жужелиц.
- 87(88) Глаза волосистые (смотреть с увеличением до ста раз). Переднеспинка со щетинкой у задних углов. Тело желтое или бурое, на надкрыльях часто по продольному темному пятну. Длина 5—7,5 мм. **Dichirotrichus** Div.
- 88(87) Глаза голые. Переднеспинка без щетинок у задних углов. Тело черное, бурое, желтое, часто с металлическим блеском.
- 89(90) Передние голени у вершины загнуты к телу (рис. 36). Три предпоследних стернита брюшка вдоль вершинного края с рядом длинных щетинок. Верх черный, грубо и густоточечный, ноги темные. Длина 13—15 мм. **Penthus** Chaud.
- 90(89) Передние голени с прямолинейным внешним боковым краем. Три предпоследних стернита брюшка без ряда вершинных щетинок, с обычными одной—двумя парами щетинок на диске.
- 91(92) Первый членик длинных задних лапок едва короче второго и третьего, вместе взятых. На лбу спереди короткие кривые бороздки. Волосистость шелковисто-золотистая. Длина 6—10 мм. **Parophonus** Gnglb.
- 92(91) Первый членик коротких задних лапок едва длиннее второго. Лоб без бороздок.
- 93(94) Передние лапки самца слабо расширены, средние простые. Переднеспинка сердцевидная, ее основание совсем плоское, задние углы тупые (около 135°), с едва закругленной вершиной. Тело красно-бурое, густоточечное. Габитус характерный. Длина 12,5—14,5 мм (рис. 37). **Graniger** Motsch.
- 94(93) Передние и средние лапки ♂ заметно расширены. Переднеспинка не или слабо сердцевидная, основной край выпуклый, задние углы округлены широко, особенно у видов большого размера. Длина 6—19 мм. **Harpalus** pags
- 95(78) Надкрылья на диске голые, волосистые вдоль бокового и вершинного края. Верх черный, красный, иногда с металлическим блеском.
- 96(97) Лапки короткие, первый членик задних лапок намного короче второго и третьего, вместе взятых. Длина 9—14 мм. **Harpalus** pags
- 97(96) Лапки длинные, первый членик задних лапок не короче второго и третьего членика лапок, вместе взятых. Длина 8—13 мм. **Anisodactylus** Dej.
- 98(77) Надкрылья голые.
- 99(100) Переднеспинка почти треугольная, у вершины очень широкая, ее передний край широко вырезан, передние углы острые, боковой край почти прямолинейный, основание в 2 раза уже

- вершинного края. Голова большая. Верх желто-бурый, надкрылья обычно светлее переднеспинки, с темным продольным пятном на диске. Длина 6—10 мм. . . . **Daptus** Fisch.
- 100(99) Переднеспинка к вершине обычно сужена, лишь изредка слабо расширена, не треугольная, основание не или незначительно уже вершинного края. Голова относительно меньше. Окраска иная (если надкрылья желтые, с темным пятном, то голова маленькая, переднеспинка сильно сужена кпереди).
- 101(102) Надкрылья без бороздок, с точечными рядами, заметными лишь к шву, так как промежутки бороздок покрыты такими же точками, как и сами бороздки. Верх матовый, тело и конечности черные. Верхние челюсти короткие, сплющены в форме щипцов. Длина 12—17 мм. . . . **Licinus** Latr.
- 102(101) Надкрылья с четкими бороздками, лишь у *Zabrus* иногда гладкие, без бороздок, но тогда мелкоточечные и как-бы исцарапанные. Верхние челюсти не щипцеобразные.
- 103(104) Передние голени с 3 шпорами, третья шпора вершинная. Тело крупное, короткое, очень выпуклое, черное, иногда с металлическим блеском. Ноги темные. У каждого глаза по одной или по 2 щетинки или щетинок нет. Эпиплевры у вершины с перегибом. Длина 13—22 мм. . . . **Zabrus** Clairv.
- 104(103) Передние голени с двумя шпорами. У крупных форм тело плоское. Если у глаз по одной щетинке, то эпиплевры простые, а боковой край надкрылий кзади более или менее сильно вырезан. Всегда по 8 цельных бороздок на каждом надкрылье.
- 105(106) Щеки с вдавлением для вкладывания усиков. На лбу одна пара щетинок. Голова большая и толстая, лишь слегка короче и уже переднеспинки (табл. X, рис. 6 и 7), эта последняя не сердцевидная, кпереди не или слабо суженная, ее передний край не уже основного, иногда шире. Крупные черные выпуклые формы, ноги черные. Длина 11—28 мм. . . . **Acinopus** Dej.
- 106(105) Щеки без вдавления. Голова маленькая, обычно гораздо короче и уже переднеспинки. Сравнительно большую голову и расширенную кпереди переднеспинку имеют виды подрода *Microderes* рода *Harpalus*, но и здесь голова относительно много меньше, чем у предыдущего рода, а тело не длиннее 10 мм.
- 107(120) На лбу одна пара щетинок. Коготки гладкие.
- 108(111) Лоб гладкий, без бороздок. Надкрылья одноцветные, не иризируют, лишь боковой край может просвечивать светлым.
- 109(110) Длина более 4,5 мм, обычно более 8 мм. Верх черный, металлически-синий, зеленый или бронзовый, реже бурый или желтый. Верхняя губа совершенно симметричная. Бороздки надкрылий резкие. . . . **Harpalus** Latr., pars
- 110(109) Длина 3,3—4 мм. Верх черный, иногда с медным отливом. Верхняя губа асимметрична, ее левая сторона больше правой, передний край поэтому косой. Надкрылья короткие и плоские, с очень нежными и тонкими бороздками. Переднеспинка поперечная, ее передний край вырезан дугой, задние углы очень широко закругленные. . . . **Amblystomus** Eg.
- 111(108) Лоб спереди с двумя бороздками, кончающимися на уровне переднего края глаз, иногда у самого глаза. Длина тела не более 7 мм. Окраска пестрая, если черная, то обычно с иризирующим блеском.
- 112(113) Надкрылья овальные, очень выпуклые. Тело маленькое (3—3,5 мм), очень блестящее, желто-бурое. Бороздки надкрылий

- резкие, их промежутки выпуклые. Хлысты бокового края разбиты на 2 пучка—плечевой из шести и вершинный из восьми хлыстов. **Bradycellus** Eg.
- 113(112) Надкрылья параллельносторонние, кзади не или слабо расширенные, довольно плоские. Окраска часто пестрая. Бороздки надкрылий нерезкие, их промежутки плоские (лишь на скате иногда выпуклые). Хлысты разбиты на 2 или 3 пучка. Если их 2, то вершинный пучок насчитывает не более семи хлыстов. Длина 2—9 мм.
- 114(115) Прищитковой бороздки нет. Верх темный, сильно иризирующий. Длина 8,5—9 мм. **Anoplogeniis** Chaud.
- 115(114) Прищитковая бороздка резкая.
- 116(119) Крупнее (5—7 мм). Хлысты разбиты на 3 пучка.
- 117(118) Передняя шпора передних голеней снизу зазубрена. Верх темный (черный или черновато-оливковый) одноцветный, или боковой край и шов осветлены. . . . **Egadroma** Motsch.
- 118(117) Все шпоры гладкие. Верх обычно пестрый, если темный, то с иризирующим блеском. **Stenolophus** Dej.
- 119(116) Меньше (2—4,5 мм). Хлысты распределены в 2 пучка. Задние углы переднеспинки закругленные или остроконечные, в этом последнем случае они прямые, а переднеспинка сердцевидная. . . **Acupalpus** Latr.
- 120(107) На лбу 2 пары щетинок (предглазничные и заглазничные).
- 121(128) Коготки снизу гребенчатые или зазубрены. Тело не короче 6 мм.
- 122(123) Переднеспинка сердцевидная. Тело и ноги черные, надкрылья иногда металлически-синие или фиолетовые. Лапки сверху густоволосистые. Коготки зазубрены, иногда очень мелко¹. Длина 13—23 мм (рис. 6).

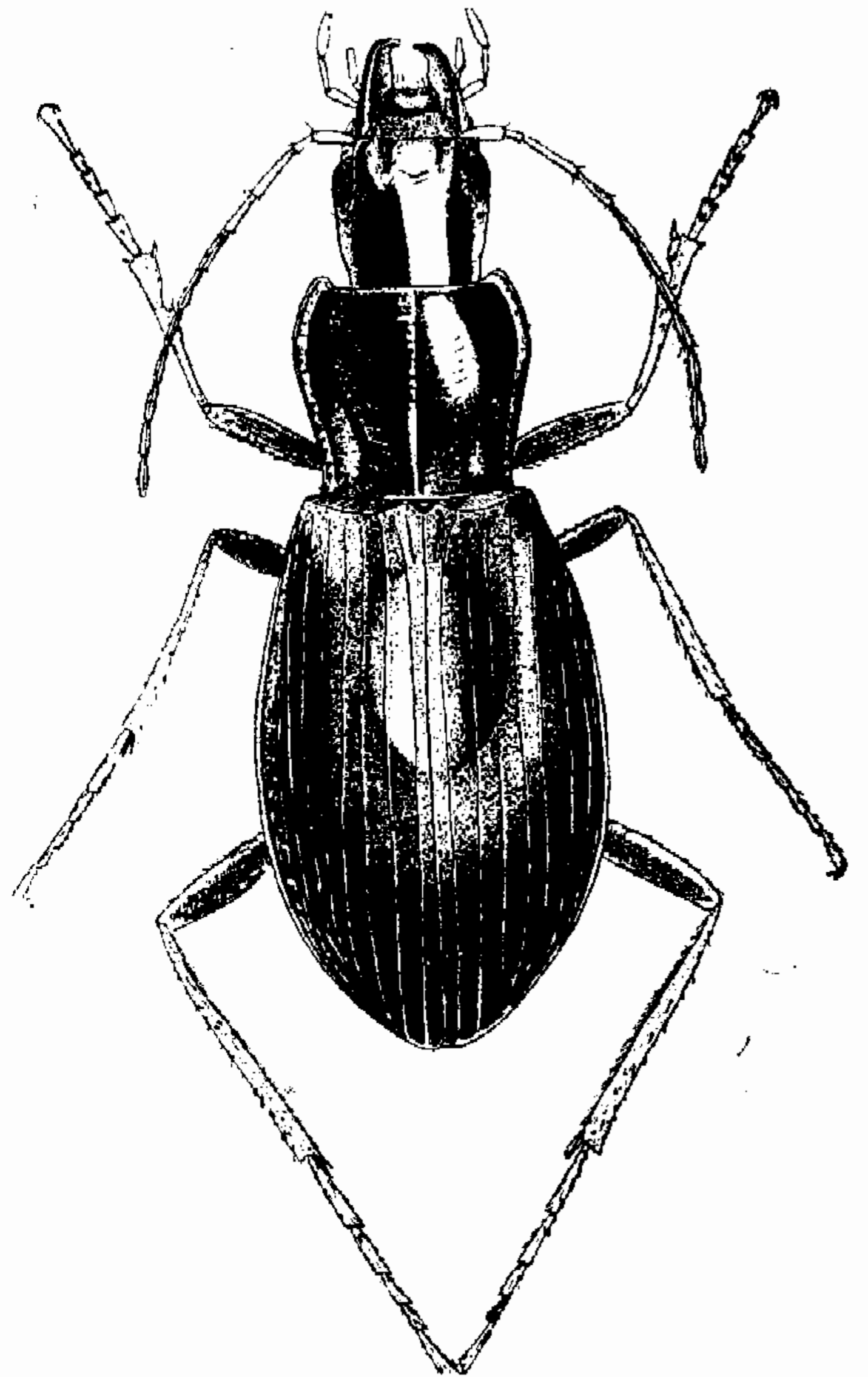


Рис. 6. *Pristonychus onthoporus* Klnz., тип.

- **Pristonychus** Dej.
- 123(122) Переднеспинка не сердцевидная, ее боковой край не изогнут. Надкрылья без металлического блеска.
- 124(125) Тело крупное (15—20 мм). Надкрылья обычно двухцветные. Ноги длинные, желтые. **Dolichus** Bon.
- 125(124) Тело не длиннее 13 мм. Надкрылья одноцветные.
- 126(127) Верх черный или бурый, переднеспинка иногда желтая или с осветленными краями, надкрылья густо шагреневаны, с

¹ У пещерного *P. bicolor* Reitt. коготки гладкие, все тело и конечности красновато-бурые, длина 15,5 мм. От всех прочих видов таблицы сходного размера отличаются уже по окраске.

- матовым блеском. Первый членик средних и задних лапок с двумя глубокими бороздками. Длина 6—13 мм. · **Calathus** Wop.
- 127(126) Верх черно-бурый, блестящий, края переднеспинки более или менее просвечивают красным. Тело короче. 1-й членик средних и задних лапок с одной нежной бороздкой на внешней стороне. Длина 6—8 мм. · · · · · **Synuchus** Gyll.
- 128(121) Коготки гладкие.
- 129(130) Тело большое (19—28 мм), узкое, черное, как и конечности, переднеспинка продольная, слабосердцевидная, голова длинная, надкрылья узкие, с закругленными плечами. · **Sphodrus** Clairv.
- 130(129) Тело короче, гораздо шире и плосче, в особенности у крупных форм. Переднеспинка поперечная.
- 131(132) Рот асимметричен. Наличник вырезан над верхней губой, оставляет видимым ее перепончатое основание, верхняя губа разделена на 2 неравные лопасти. Верхние челюсти асимметричные. Щупики длинные. Тело черное, с иризирующим блеском, или голова черная, переднеспинка желтая, надкрылья желтые с иризирующим общим черным пятном за серединой. Длина 4—6 мм (по строению рта род сходен с родом *Licinus* и этим отличается от прочих жужелиц таблицы, но асимметричный рот имеется также у рода *Amblystomus*) · · · · **Badister** Dejean
- 132(131) Наличник прикрывает полностью основание симметричной верхней губы. Верхние челюсти нормальные. Надкрылья не иризируют.
- 133(140) Предпоследний членик губных щупиков с 2 щетинками. Передние голени сверху у бокового края с щетинкой или без нее. Окраска и форма тела разнообразны. Точки в бороздках надкрылий, если имеются, никогда не врезаются в края бороздок.
- 134(139) Эпиплевры надкрылий постепенно сужены к вершине без изгиба. Вертлуги задних бедер не длиннее трети задних голеней.
- 135(136) Весь верх красновато-коричневый, ноги желтые. Переднеспинка окаймлена по всему контуру, слегка сужена сзади, с тупыми и резкими задними углами. Длина 6—8 мм. · · · · · **Platyderus** Steph.
- 136(135) Окраска иная.
- 137(138) Верх ярко бронзовый, ноги желтые. Переднеспинка дискообразная. Длина 5—5,5 мм. **Odontonyx** Steph. (= **Olistopus** Dej.)
- 138(137) Верх черный, красно-бурый, металлически зеленый, двухцветный, если бронзовый, то ноги черные. Переднеспинка различной формы, иногда дискообразная. Длина 6—13 мм. **Agonum** Wop.
- 139(134) Эпиплевры у вершины изогнуты, как бы выворочены (видно и сбоку). Вертлуги задних ног не или немного короче половины задних бедер. Тело более или менее удлиненное, черное или металлически-синее или зеленое, иногда двухцветное, реже бронзовое, но не желто-бурое или красно-бурое (если особь окрашена полностью). Переднеспинка часто сердцевидная, реже с закругленными углами, у *P. vernalis* Payk. трапециевидная, а задние лапки с глубокой характерной срединной продольной бороздкой, верх черный. Длина 6—21 мм. · · · · **Pterostichus** Wop.
- 140(133) Предпоследний членик губных щупиков с многочисленными щетинками. Передние голени вдоль внешнего края с многими щетинками или шипиками. Тело обычно сравнительно короткое, часто бронзовое, реже черное, бурое, желтое, бронзово-зеленое или сине-зеленое, некоторые особи синие. Переднеспинка часто трапециевидная, реже сердцевидная или иной формы. На борозд-

ках надкрылий точки нередко врезаются в края бороздок, в частности у видов со сравнительно длинными надкрыльями и сердцевидной переднеспинкой. Длина 4—15 мм (рис. 7).

Amara Bon.

141(62) Надкрылья не прикрывают вершины брюшка, их вершинный край уплощен, как бы обрублен, эпиплевры соответственно укорочены, достигая лишь заднего внешнего края надкрылий. Верх часто густоточечный. Одноцветно черные или бронзовые надкрылья имеются лишь у мелких форм, тело которых не длиннее 4 мм. У многих видов окраска пестрая и характерная. Бороздки надкрылий часто тонкие или более или менее сглаженные.

142(145) Все голени с толстыми и густыми шипами. Шпоры длинные, средние и задние шпоры длиннее половины первого членика задних лапок. Надкрылья разноцветные.

143(144) Надкрылья волосистые, темные, с 2 светлыми перевязями и красным швом. Длина 5 мм. **Mniphorus** Chaud.

144(143) Надкрылья голые, темно-бурые, с оранжево-красным основным краем. Тело бурое, блестящее. Переднеспинка широкая, ее передний край вырезан полукругом, передние углы выступающие, задние закруглены. Длина 4,5—5 мм.

Masoreus Dej.

145(142) Задние голени без шипиков, или шипики мелкие и немногочисленные.

146(149) Средние голени с рядом шипиков. Лапки сверху волосистые. Бороздки надкрылий точечные, глубокие, их промежутки более или менее густоточечные.

147(148) Верх одноцветно буро-малиновый (своеобразная окраска), очень матовый, голый. Надкрылья с тонкими узкими киями на непарных промежутках, из которых седьмой резкий, прочие мало заметны. Голова с продольными морщинками. Переднеспинка сильно сужена кзади. Длина 7—8 мм.

Platytarus Fairm.

148(147) Верх блестящий, покровы густоточечные, иногда волосистые. Тело бурое, надкрылья металлически-синие или двухцветные (бурые и желтые), с характерным рисунком. Длина 7—11 мм.

Cymindis Latr.

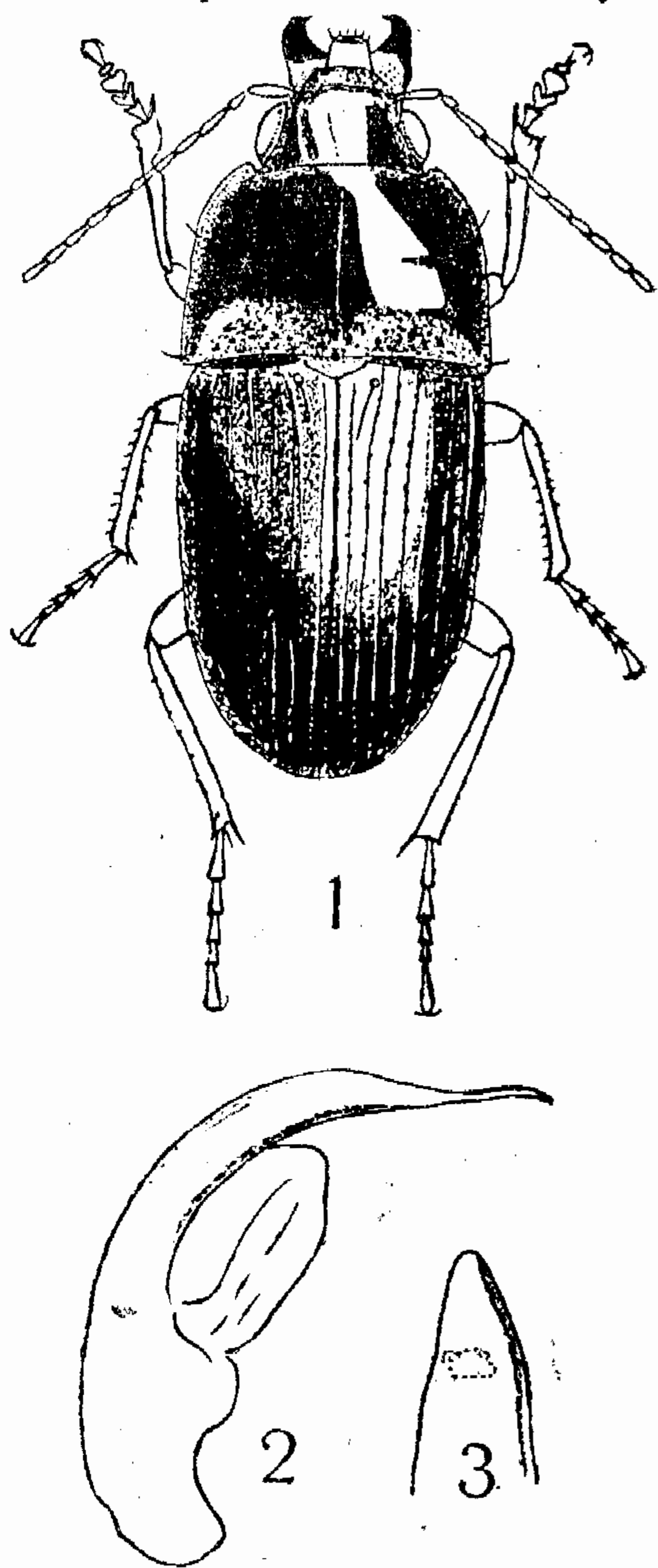


Рис. 7. *Amara praetermissa* Sahlb.
1—вид сверху; 2—пенис сбоку и его правая парамера

- 149(146) Средние голени без шипиков. Бороздки надкрылий нежные, не точечные.
- 150(155) Членики лапок короткие и широкие, четвертый более или менее резко двухлопастный или треугольный, с вырезанным передним краем.
- 151(154) Основание переднеспинки более или менее вырезано. Голова и переднеспинка поперечные, голова много уже переднеспинки. Окраска пестрая. Коготки с крупными зубцами.
- 152(153) Вырезка основного края переднеспинки у задних углов резкая, полукруглая. Надкрылья одноцветно металлически-синие или двухцветные (желтые и красно-бурые, с рисунком). Длина 4—7 мм. **Lebia** Latr.
- 153(152) Вырезка основного края надкрылий плоская, срединная лопасть не выступает или выступает слабо. Тело узкое, красное, надкрылья металлически-синие с красным швом, брюшко темное. Длина 8—10 мм. **Glycia** Chaud.
- 154(151) Основание переднеспинки прямолинейное. Тело узкое, желтое, плоское, голова часто темная. Надкрылья желтые с темным рисунком. Четвертый членик лапок глубоко вырезан. Длина 4—5,5 мм. **Demetrias** Bon.
- 155(150) Лапки узкие, цилиндрические, их четвертый членик узкий.
- 156(157) Надкрылья черные с 2 парами круглых белых пятен. Тело и ноги черные. Коготки простые. Длина 3—4 мм. **Lionychus** Wissm.
- 157(156) Пятна на надкрыльях, если имеются, желтые, не округлые.
- 158(163) Переднеспинка выглядит почти треугольной, так как ее основание скошено по бокам, задние углы сдвинуты вперед. Надкрылья темные, иногда со светлым рисунком или желтые с темными пятнами.
- 159(162) Третий членик усиков волосистый, по крайней мере у вершины.
- 160(161) Глаза маленькие, едва длиннее длинных висков, голова узкая. Тело и ноги черные, надкрылья иногда с парой больших дискальных пятен. Длина 2,2—3,6 мм. **Microlestes** Schm.
- 161(160) Глаза большие, много длиннее висков. Надкрылья желтые с 2 темными вершинными пятнами, иногда сильно расширенными (рис. 9). Конечности желтые. Длина 2,5—3,3 мм. **Charopterus** Mots.
- 162(159) Третий членик усиков голый (лишь с обычными щетинками). Глаза много длиннее коротких висков. Надкрылья черные, иногда с узкими желтыми пятнами, часто с бронзовым блеском. Бедра черные. Длина 3—4 мм. **Syntomus** Hope
- 163(158) Переднеспинка выглядит обратно трапецевидной, ее основание почти прямолинейное или с изгибом у задних углов.
- 164(169) Переднеспинка сердцевидная, много шире головы, ее боковой край изогнут перед прямыми задними углами.
- 165(166) Верх темный с оранжевым плечевым пятном (рис. 8). Ноги светлые, коготки с зубцом. Длина 2,5 мм. **Metadromius** Bedel
- 166(165) Надкрылья одноцветные.
- 167(168) Верх черный с бронзовым блеском. Коготки простые. Надкрылья с мелкими продольными ребрышками. Длина 3,5 мм. **Apristus** Chaud.
- 168(167) Верх желтый, обесцвеченный, лишь глаза черные. Коготки зубчатые. Длина 3—3,5 мм (рис. 10). **Xanthomelina** Klnz.
- 169(164) Переднеспинка не или едва сердцевидная, ее задние углы тупые и закругленные. Верх бурый или желтый, часто двух-

цветный, без металлического блеска. Голова большая, удлиненная, не или едва меньше переднеспинки. Коготки с зубцом. Длина 2,5—6,5 мм. **Dromius** Bon.

170(61) Первый членик усиков длинный, по крайней мере в 2 раза длиннее ширины, густоволосистый. Голова сзади сужена в узкую шейку, отделенную резким швом от остальной части головы.

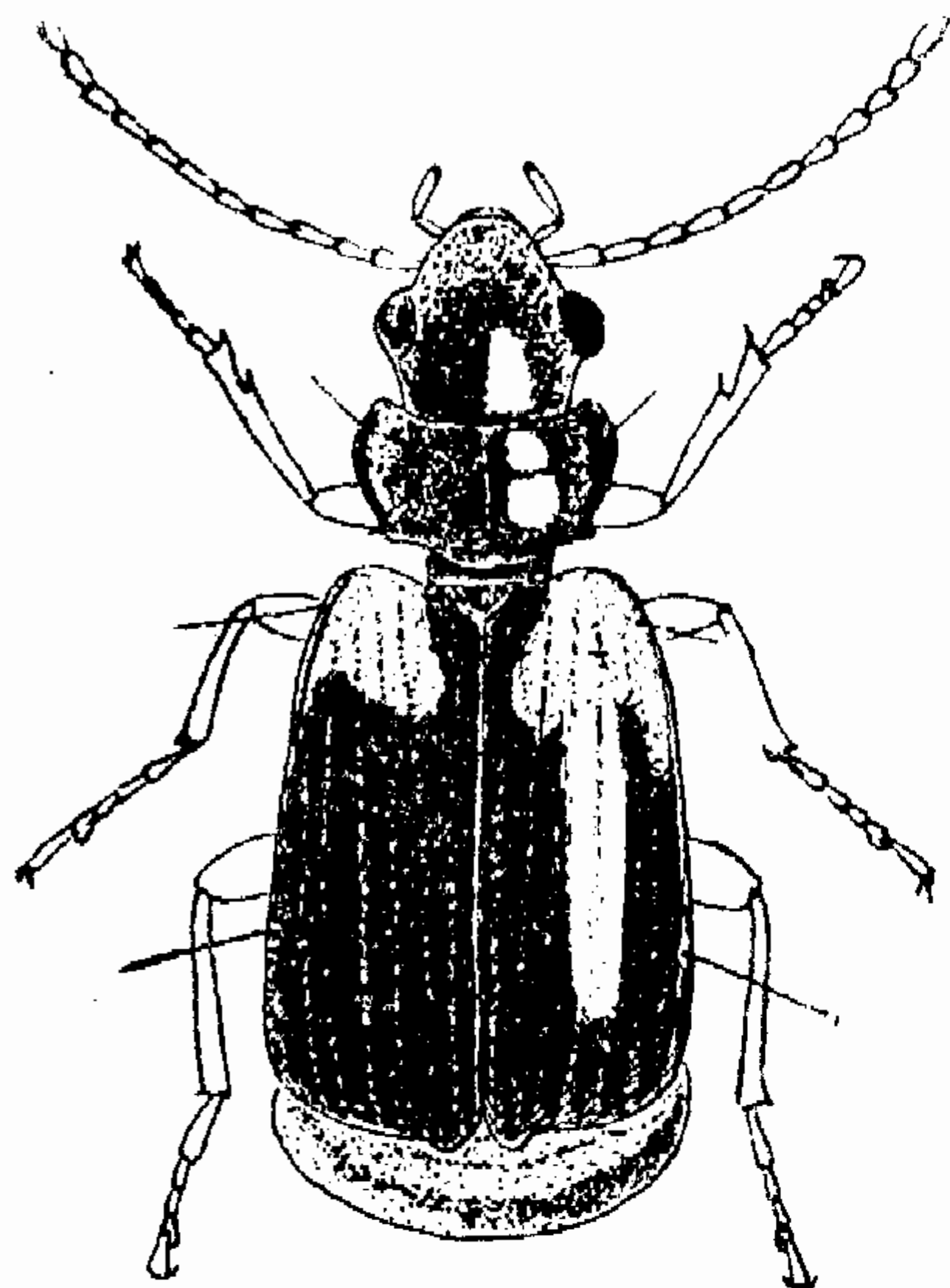


Рис. 8. *Metadromius signifer* Reitt.

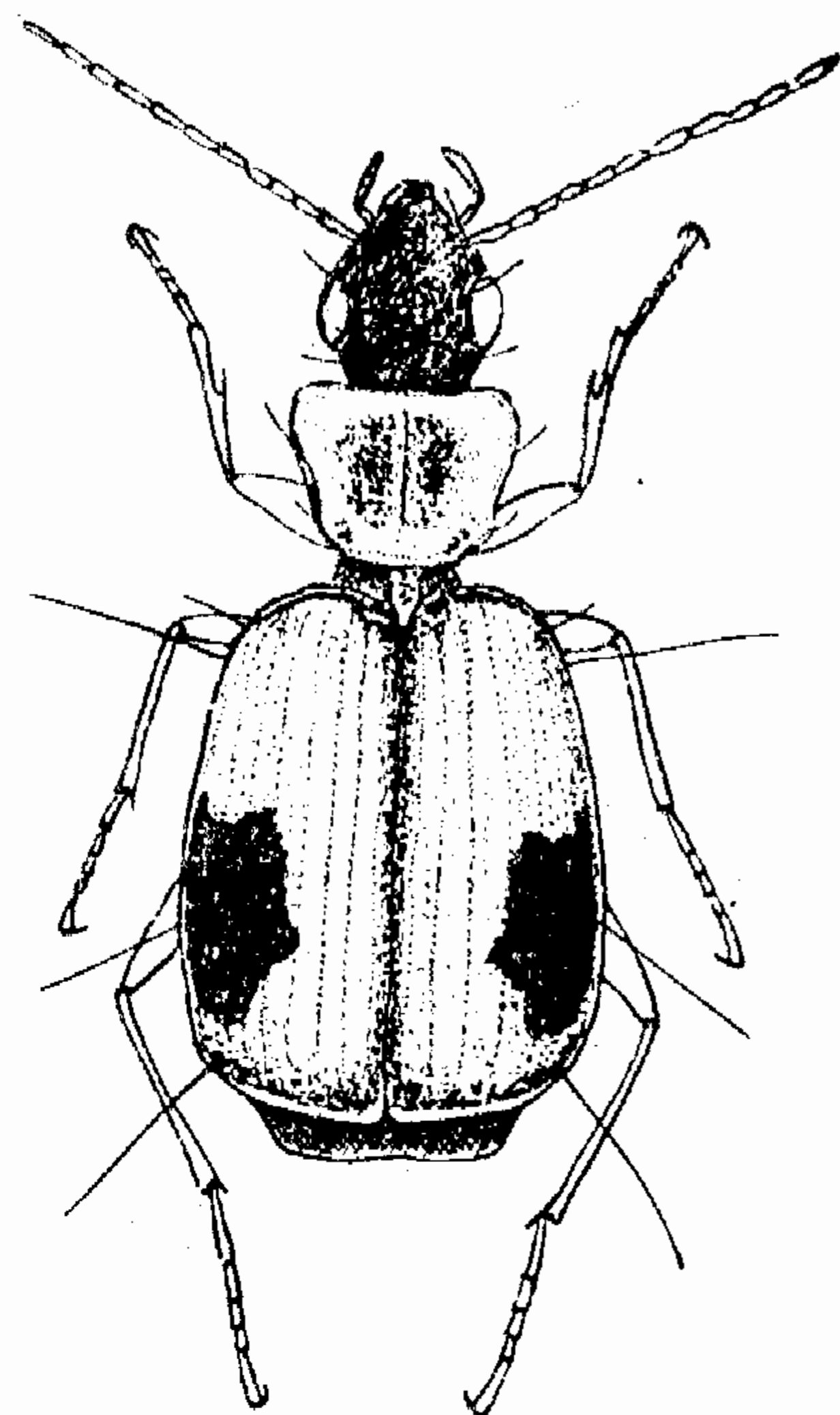


Рис. 9. *Charoapterus paracenthesis* Motsch.

Переднеспинка резко сердцевидная, не поперечная, надкрылья густоточечные и волосистые, бороздки цельные. Тело очень плоское, желтое или двухцветное (желтое и бурое). Ноги желтые.

171(172) Первый членик усиков в 2 раза длиннее ширины. Надкрылья блестящие, с резкими бороздками, волосистость прилегающая. Верх темно-бурый, надкрылья с длинным желтым пятном, без вершинной кожистой каймы. Длина 8—9 мм. . **Polystichus** Bon.

172(171) Первый членик усиков более чем в 3 раза длиннее ширины. Надкрылья матовые, шагренированные, желтые или бурые с желтым пятном, у вершины с кожистой каймой, бороздки очень нежные, волосистость прилегающая, негустая. Длина 4,5—9 мм. **Zuphium** Latr.

173(60) Переднеспинка по крайней мере в полтора раза длиннее ширины. Тело маленькое, окраска металлическая или пестрая.

174(175) Весь верх ярко металлически-синий или зеленый, густоточечный и волосистый. Ноги желтые. Надкрылья без эпиплевр. Длина 7—9 мм. **Drypta** Latr.

175(174) Тело черное, надкрылья оранжевые, с ярким черным вершинным пятном, ноги желтые с черными коленями. Тело очень узкое. Длина 6,5—7,5 мм. **Odacantha** Payk.

176(59) Надкрылья без следа бороздок и без основной каймы, часто с тонкими продольными ребрышками. Брюшко из семи (самка)

или восьми (самец) видимых стернитов (у прочих жужелиц седьмой стернит может выпячиваться из тела при спаривании). Голова и переднеспинка матовые, одноцветно оранжево-красные (кроме *B. cruciatus*). Переднеспинка узкая, удлиненная, уже головы и широких надкрылий, которые матовые, волосистые,

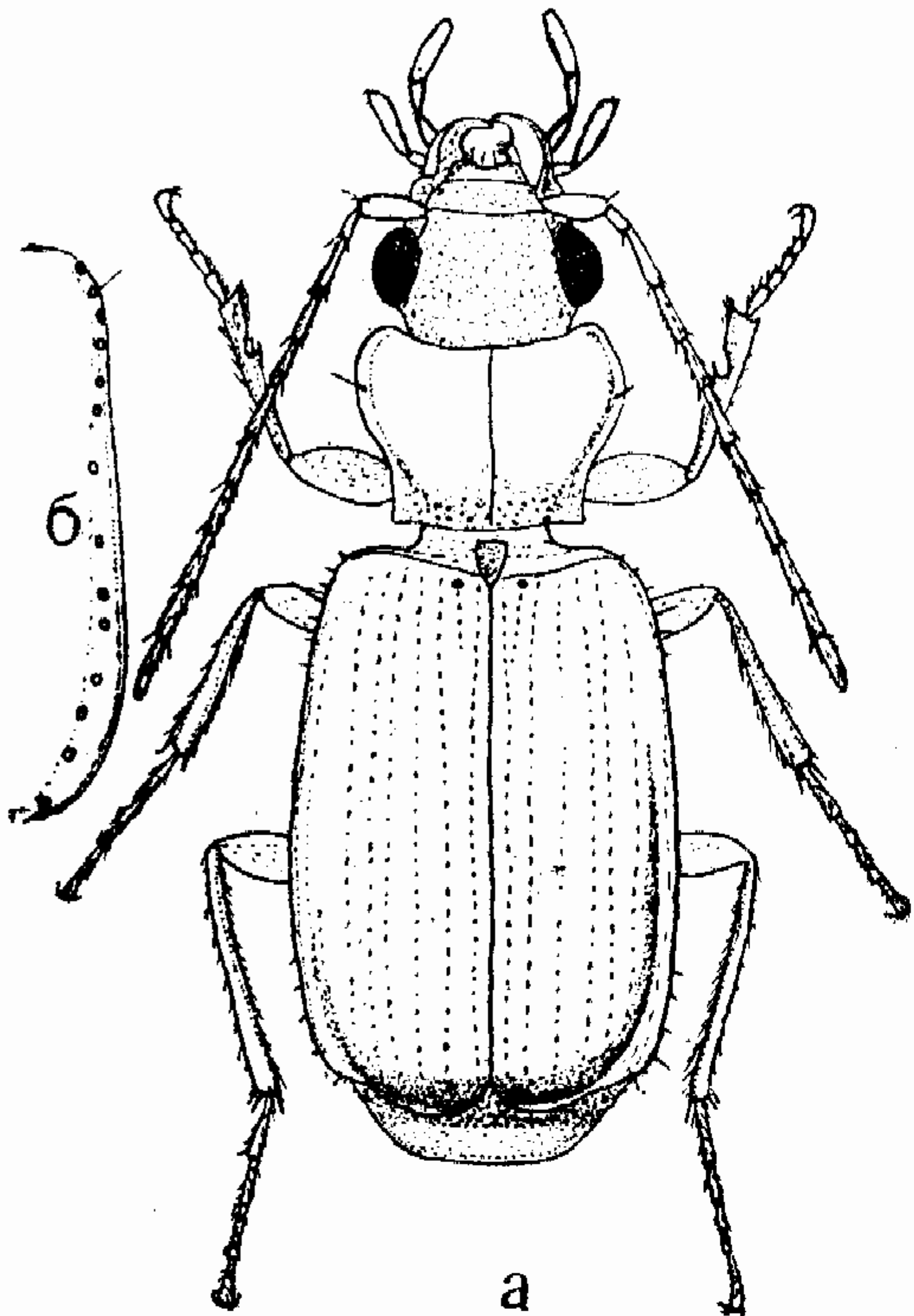


Рис. 19. *Brachinus zaitzevi* Eichler из Чананаба х 30. а—вид сверху; б—схема хлыстов

иначе. Длина 4—13 мм.

сине-зеленые или со светлыми пятнами на сине-зеленом или черном фоне. У *B. cruciatus* Quens. верх черный, густоточечный, надкрылья черные, с 2 оранжевыми пятнами каждое, одним у плеч и одним овальным за серединой. Надкрылья не прикрывают вершины брюшка. Жуки могут выпускать струю едкой жидкости (бомбардиры).

177(178) Переднеспинка с двумя острыми продольными киями (чем этот род отличается от всех прочих жужелиц таблицы). Надкрылья очень широкие и короткие, с двумя белыми узкими косыми пятнами на черном фоне и красноватой пришовной полосой. Тело красное. Длина 5—8 мм. . . . *Mastax* Fisch.

178(177) Переднеспинка без следа килей. Надкрылья вдоль вершинного края часто с каймой из серебристых волосков, окрашены иначе. *Brachinus* Weber.

1. ПОДСЕМЕЙСТВО SARABINAE

Крупные формы с твердыми темными покровами. У глаз по одной щетинке (заглазничной). Верхняя губа более или менее вырезана. Верхние челюсти снаружи без щетинки. Последний членик челюстных и губных щупиков к вершине расширен, часто треугольный. Переднеспинка часто сердцевидная, у крылатых форм ее углы тупые, у бескрылых—обычно большие, выступающие лопастевидно. Передние тазиковые впадины открытые, средние «открытые», эпимеры заднегруди не обособлены. Надкрылья без основной каймы, эпиплевры у вершин простые, без изгиба, но иногда с вырезкой. Скульптура диска изменчивая, но исходит из общего типа с шестнадцатью равномерными бороздками (тип триплоидный гомодинамный), которые могут превращаться в цепочки, кили, зерна и т. д.

У ♂ первые членики передних лапок обычно расширены и с войлочной подушкой на подошве. Основание пениса с двумя симметричными лопастями, между которыми расположено входное отверстие.