

Coléoptères nouveaux de l'Arménie Soviétique.

S. M. I a b l o k o v - K h n z o r i a n

(Institut Zoologique de l'Académie des Sciences de l'Arménie Soviétique)

1. *Eocatops ursus* n.sp. (Catopidae)

Érévan, jachère, avec des fourmis du genre *Messor*, 4.11.1947, holotype, mâle.

Brunâtre, antennes testacées à trois pénultièmes articles rembrunis, pattes claires, tarses testacés. Longueur 3.2 mm. Fig. 1.

Tête finement ponctuée et pubescente, antennes (Fig. 1:2) assez fines, le deuxième et troisième article d'égale longueur, transversaux, le quatrième subcarré, le cinquième conique, le septième petit, cupuliforme, dernier article grand. Pronotum très large, à téguments striolés transversalement, angles antérieurs nuls, les postérieurs aigus, mais à sommet émoussé, saillants en arrière et enveloppant les épaules, le bord postérieur du pronotum nettement sinué latéralement (vu de côté), finement rebordé vers le milieu. Ecusson petit, triangulaire. Élytres régulièrement retrécis après les épaules, à téguments fortement striolés transversalement, la strie suturale forte, en arrière rapprochée de la suture, bord élytral largement arrondi à l'apex et incurvé en pointe aiguë à l'angle sutural, le disque sans trace de stries longitudinales. Pattes grêles, tibias antérieurs avec peigne, métatarses extrêmement fins, filiformes (fig. 1:5). Chez le mâle les trois premiers articles des protarses sont faiblement épaissis (fig. 1:3).

L'incisure de l'apex élytral distingue cette espèce de toutes les autres du genre sauf le *E. incisipennis* Saulcy, qui a une forme générale différente, des antennes concolores, des élytres plus longs et munis de traces de stries longitudinales.

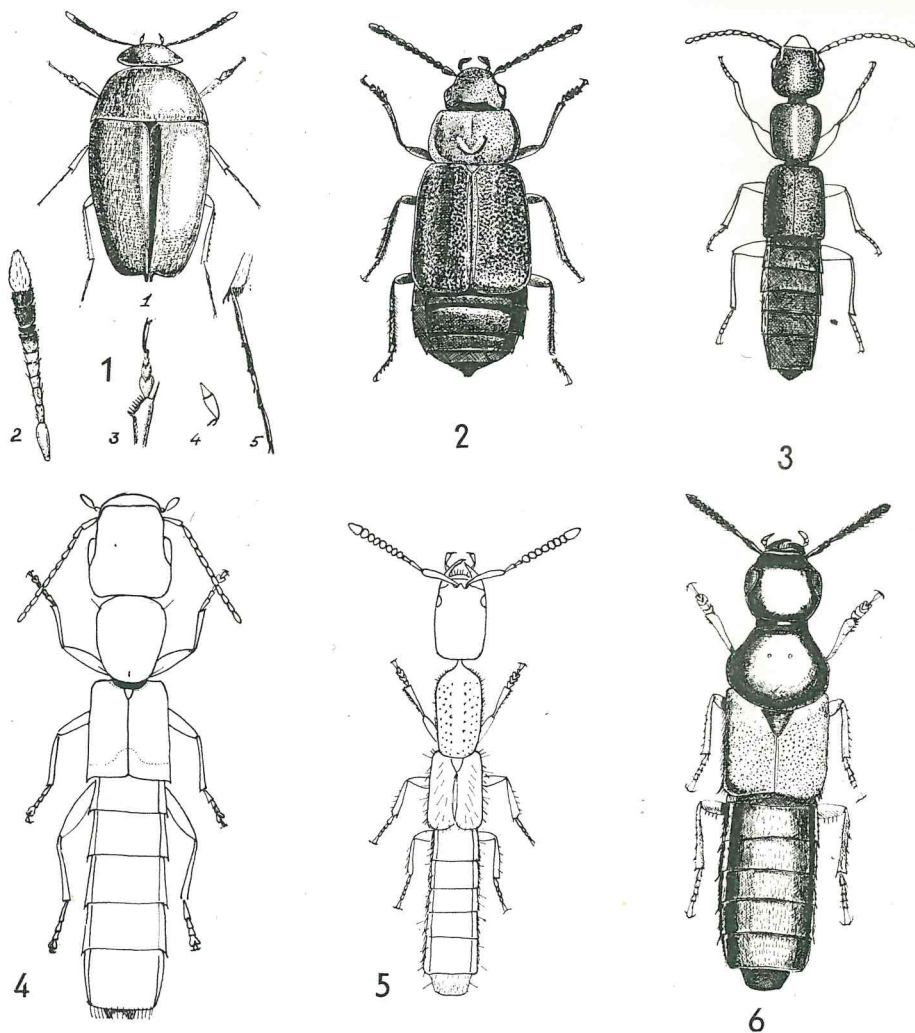
2. *Lathrimaeum melanochromum* n.sp. (Staphylinidae)

Sevan, bord du lac en face de l'ancienne île, 28.5.1951, holotype (mâle).

Noir, les élytres bruns à bord apical éclairci, pattes brun-jaunes, tarses testacés. Longueur 2.8 mm. Fig. 2.

Tête étroite, yeux assez grands, ocelles testacés, bien visibles. Ponctuation frontale assez fine et éparse, vertex déprimé, les ocelles sont situés sur le bord de cette dépression. Antennes courtes, leur deuxième article une fois et demi plus long que large, le troisième deux fois, remarquablement retréci à la base, les quatre derniers articles ovales.

Pronotum une fois et demi plus large que long, bord antérieur médiocrement échancré derrière la tête, vu de dessus semble presque droit. Bord latéral arrondi, surtout en avant, moyennement relevé sur toute sa longueur, à gout-



1. *Eonargus ursus* n.sp. — 1-mâle (vu de dessus); 2-antenne droite; 3-bout de la patte antérieure droite; 4-bout du palpe maxillaire droit; 5-metatarses droit.
 — 2. *Lathrimaeum melanochromum* n.sp. — 3. *Medon praecursor* sp.nov. —
 4. *Astenus silvicola* n.sp. — 5. *Leptolinus nanus* sp.nov. — 6. *Quedius quadripunctatus* n.sp.

tière large, très élargie en arrière, tous les angles obtus, arrondis, les antérieurs largement, les postérieurs étroitement. Disque à ponctuation fine et éparse et réticulation transversale, en arrière avec deux impressions biaises, confluentes vers le scutellum, ce dernier ponctué. Elytres faiblement élargis en arrière, leur rebord latéral relevé assez étroitement, leur angle postérieur externe largement arrondi, l'angle sutural petit, rebord acival droit. Les élytres, mesurés de l'écusson à l'apex, sont deux fois plus longs que le pronotum.

Disque élytral à ponctuation assez dense et fine (bien plus fine que chez le *L. atrocephalum* Gyll.), tendant à s'aligner, sur fond rugueux, ridulé, voilant la ponctuation; pubescence très courte et éparse, plus visible latéralement. Abdomen réticulé et très finement ponctué. Tous les tibias droits, les protarses du mâle élargis un peu plus que chez les autres espèces du genre.

Cette espèce semble assez isolée de ses congénères, car les protibias du mâle sont simples et les protarses, surtout leur quatrième article, nettement plus larges que chez *L. unicolor* Marsh. Ressemble au *L. fusculum* Er., mais la coloration, surtout celle des antennes, est plus foncée, l'abdomen est ponctué.

3. *Medon praecursor* n.sp. (Staphylinidae)

Djrvaj (environs d'Erévan), enterré près d'un marais, 7.5.1952, deux exemplaires.

Noir-brun, brillant, antennes claires, pattes et palpes testacés. Apex abdominal éclairci. Pubescence claire, très fine, peu apparente sur l'avant-corps. Longueur 4.5 mm. Fig. 3.

Tête oblongue, aussi large que le pronotum, à ponctuation dense et assez grosse sur fond lisse et brillant, la distance entre les points est égale à leur diamètre. Milieu du front avec bande longitudinale lisse. Tempes à ponctuation confluyente. Front coupé droit en avant avec deux petites saillies supraantennaires, clypeus lisse et très étroit. Antennes assez épaisses, les trois premiers articles à peu près cylindriques, les suivants ovales. Pronotum longitudinal, à peine rétréci en arrière, sa ponctuation aussi dense mais un peu plus forte que sur la tête, bande médiane longitudinale lisse. Scutellum triangulaire, ponctué. Elytres parallèles, plus longs que larges ensemble et plus larges que le pronotum, ponctuation aussi forte que sur le pronotum mais un peu plus éparse, confluyente par endroits. Abdomen un peu plus sombre que les élytres, densément ponctué, réticulé et pubescent.

Cette espèce semble proche du *M. meuseli* Bernh. d'Asie Centrale, mais son pronotum n'est pas carré, les élytres sont plus longs, les antennes, palpes et pattes plus claires, la taille est plus grande. Des autres espèces voisines se distingue facilement par les téguments brillants et paraissant glabres de l'avant corps.

4. *Astenus (Astenognathus) silvicola* n.sp. (Staphylinidae)

Akhtala (Arménie du Nord) dans la forêt, sous une pierre, 6.6.1949, holotype; mont Oushtapalar, au sud du lac Sevan, pré alpin (env. 3, 000 m), 1.8.1948, paratype.

Noir mat à pubescence dense et claire. Une tache testacée le long du bord élytral apical, prolongée le long du tiers apical sutural. Antennes, palpes et pattes testacés, mandibules testacés à apex noir. Segments abdominaux étroitement éclaircis apicalement. Longueur 4 mm. Fig. 4.

Tête grande, plus large que le pronotum ou les élytres, tempes longues, à peine retrécies en arrière, joues longues. Toute la tête rugueusement ponctuée avec points ombiliqués. Antennes atteignant le milieu du pronotum, étroites, parallèles, leur troisième article presque aussi long que le deuxième et à peine plus long que le quatrième. Pronotum longitudinal, sa plus grande largeur au quart antérieur, sa sculpture est pareille à celle de la tête. Une fossette devant le scutellum. Une soie épaisse à tous les angles.

Elytres plus larges que le pronotum, plus longs que leur largeur commune, à ponctuation dense, leurs téguments plus brillants que sur le pronotum. Abdomen mat à ponctuation et pubescence dense, à l'apex avec une brosse de longues soies noires. Le deuxième tergite apparent est une fois et demi plus large que long (compté sans le repli latéral).

Cette espèce peut se distinguer des espèces voisines du sous-genre *Astenognathus* Reitt. à l'aide du tableau suivant:

Trois premiers tergites apparents mats.

- 1 (2) Joues et tempes d'égale longueur. Elytres carrés, pas plus longs que le pronotum. Uniformément noir. Longueur 4—4.5 mm. Europe, (Méditerranée) *A. uniformis* Duv.
- 2 (1) Joues plus courtes que les tempes. Elytres allongés.
- 3 (6) Pronotum sans soies.
- 4 (5) Elytres concolores. (Méditerranée) *A. anguinus* Baudi.
- 5 (4) Elytres à liseré apical clair., (Méditerranée occidentale) *A. subditus* Rey
- 6 (3) Pronotum avec une soie épaisse à tous les angles. Apex élytral clair (jaune rougeâtre).
- 7 (10) Elytres étroits, à peine plus larges et légèrement plus longs que le pronotum. Troisième article antennaire bien plus long que les voisins. Abdomen étroit, à la base, considérablement élargi en arrière. Tempes plus courtes. Pronotum plus large, sa largeur maximum vers le tiers antérieur, fortement resserré en arrière.
- 8 (9) Pronotum sombre, élytres sombres à liseré apical clair plus ou moins relevé le long de la suture. Lés épaules peuvent être claires (a. *humeralis* Gredl.). Longueur 4.5—5 mm. (Méditerranée, Europe, Caucase, Arménie) *A. filiformis* Latr.
- 9 (8) Pronotum et élytres rouge-orangés, ces derniers en général avec une tache discalé sombre n'atteignant pas la suture. Abdomen sombre ou éclairci dans la partie basale. Téguments plus brillants que chez le précédent, la granulation plus grossière, mais plus fine que chez le *A. bimaculatus* Er. (= *nigromaculatus* Motsch.). (Talisch, indiqué aussi de la vallée de l'Araxe.) *A. rufopacus* Reitt.
- 10 (7) Elytres visiblement plus larges que le pronotum. Abdomen plus large, à peine élargi en arrière. Tempes plus longues, pronotum plus étroit, sa plus grande largeur au quart antérieur. Longueur 5.5 mm. (Arménie soviétique) *A. silvicola* n.sp.

5. *Leptolinus nanus* n.sp. (Staphylinidae)

Aïguerlitsch (env. d'Etschmiadzin), région désertique, dans des roseaux 27.5.1950, holotype.

Jaune-brunâtre, élytres à part le bord apical et l'abdomen sauf l'apex sombres, pubescence claire. Longueur 4 mm. Fig. 5.

Tête longue, parallèle, mate, à ponctuation dense sur fond rugueusement réticulé, sans trace de bande longitudinale lisse. Yeux ronds, petits et plats, leur plus grand diamètre égale le quart de la longueur des tempes. Antennes courtes et épaisses, comme chez les espèces voisines, les deux premiers articles du funicule longitudinaux, les suivants transversaux. Pronotum très allongé, assez densément ponctué et pubescent sur fond lisse, sans rebord latéral, avec bande médiane lisse. Scutellum grand et lisse. Elytres plus brillants que le pronotum, à ponctuation assez grossière, éparse et rugeuse sur fond lisse. Abdomen assez brillant, densément ponctué et pubescent. Pattes courtes, protarses courts, leurs quatre premiers articles visiblement transversaux.

Appartient au sous-genre *Leptolinus* s.str., mais les protarses sont moins élargis que chez les autres espèces du sous-genre, les yeux sont plus petits. Ces deux caractères le rapprochent du sous-genre *Leptoglenus* Reitt. de l'Asie Centrale, comprenant des espèces aveugles à protarses faiblement dilatés. Des autres espèces de son sous-genre se distingue facilement par sa petite taille, a forme de la tête et la petitesse des yeux.

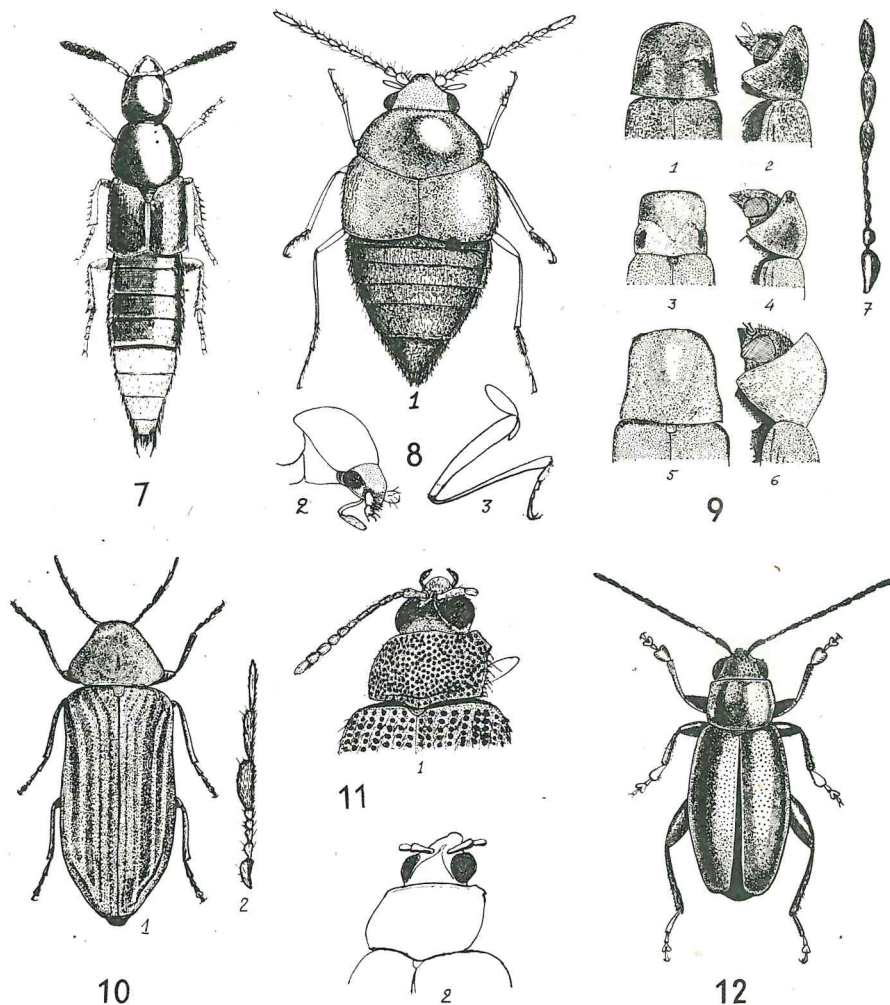
6. **Quedius quadripunctatus** n.sp. (Staphylinidae)

Shagali (Arménie du Nord), en haute futaie, dans un arbre creux, 2.6.1949, holotype.

Noir, élytres rouges, antennes, meso- et metatibias brun foncé, labres et palpes maxillaires jaune-brun, palpes labiaux, protibias et tous les tarses testacés. L'abdomen et le dessous du corps à pubescence noire, celle des pattes et élytres jaune-brune. Longueur 9.5 mm. Fig. 6.

Tête longitudinale, yeux grands, plats, de la longueur des tempes. Front brillant, à fine ridulation transversale. Devant les yeux un gros pore sétigère, un deuxième à la base des mandibules, un troisième à égale distance du bord oculaire postérieur et de la rainure du cou. Il y a en plus deux pores sur chaque tempe. Le clypeus porte un large rebord clair et charnu. Labre large et très court avec une large incision sur le bord antérieur et une impression médiane. Antennes épaisses, densément pubescentes, leur premier article grand, le deuxième légèrement longitudinal, le troisième deux fois plus long que large, quatrième et cinquième carrés, les suivants, sauf le dernier, faiblement transversaux. A partir du quatrième les articles antennaires vont en s'élargissant graduellement et faiblement vers le bout.

Pronotum transversal, de la largeur des élytres, visiblement plus large que la tête, téguments finement ridulés transversalement. Tout le contours est finement rebordé. Le disque porte en tout six pores sétigères, dont deux, arrondis, sont disposés vers le milieu discal, deux fois plus près du bord antérieur que du postérieur, les deux autres, allongés, se trouvent au bord



7. *Quedius xanthurus* n.sp. — 8. *Eremodromius takhtajani* gen. et spec. nov. 1-vue d'ensemble, tête de biais et patte arrière droite détachée. — 9. *Gastralus* gen. 1- *G. phloeophagus* sp.nov., avant-corps vu de dessus; 2 -le même de côté; 3- *G. immarginatus* Müll., avant-corps vu de dessus; 4 -le même de côté; 5- *G. laevigatus* Ol., avant-corps vu de dessus; 6 -le même de côté; 7 -Antenne droite du *G. phloeophagus* sp.nov. — 10. *Oligomerus fraxini* sp.nov.-vue d'ensemble et antenne gauche. — 11. *Epithrix ogloblini* sp.nov. (en haut) et *E. atropae* Foudr. (en bas); avant-corps. — 12. *Phyllotreta discophora* sp.nov., mâle.

antérieur et sont plus écartés l'un de l'autre, que les pores discaux. Les deux derniers sont disposés au tiers postérieur du bord latéral, ils sont ovales, allongés parallèlement au bord, leur diamètre transversal est égal à la moitié de la distance séparant ce pore du rebord latéral du pronotum. Il existe en plus le long de ce rebord une rangée de points et trois points de chaque côté sur le bord antérieur. Les angles antérieurs sont droits, à pointe arrondie,

les angles postérieurs largement arrondis. Scutellum grand, triangulaire, sans points, ridulé, comme le pronotum.

Elytres légèrement rétrécis à la base et ici un peu plus étroits que le pronotum, leur longueur (comptée avec le scutellum) égale celle du pronotum. Disque densément ponctué et pubescent, la distance entre les points bien plus grande que leur diamètre. Strie suturale entière, suture en plus finement rebordée. Abdomen brillant, avec reflet irisé très faible, ponctuation très fine, aussi dense que sur les élytres. Cinquième tergite avec frange de soies argentées (espèce ailée). Dessous densément pubescent. Protarses élargis, premier article des métatarses plus court que le dernier.

Cette espèce appartient au sous-genre *Microsaurus* Thoms., se reconnaît facilement par le nombre des pores sétigères sur le pronotum. Ce même nombre se rencontre cependant quelque fois chez le *Q. brevis* Er., mais alors les pores sont disposés autrement: par ailleurs le *brevis* est plus petit, ses tempes sont plus longues que les yeux, les antennes et pattes sont rouges, la ponctuation élytrale est bien plus espacée, la chétotaxie est différente. Ce même nombre de pores se rencontre également chez le *Q. koltzei* Epp. de l'Ussuri (Extrême Orient) qui nous est inconnu.

Le *Q. quadripunctatus* ressemble aussi au *Q. brevicornis* Thoms., dont les pores cephaliques sont disposés de la même façon; cette dernière espèce existe d'ailleurs en Arménie (Lorout, dans l'Arménie du Nord, un ex., 4.6.1948 dans un nid de merle).

7. *Quedius transecausicus* n.sp. (Staphylinidae)

Schischkert (Arménie orientale) dans un chêne creux à la lisière supérieure de la forêt (env. 1900 m), 31.7.1950, holotype.

Noir-brun, pronotum noir, élytres rouges, tout l'abdomen brun-fauve (comme chez le *Q. scitulus* Grav.), antennes, bouche et pattes testacées, pubescence claire. Longueur 9 mm.

Tête oblongue, yeux plats, de un cinquième plus courts que les tempes, front brillant, finement et éparsement ponctué sur fond réticulé. Chétotaxie: de chaque côté un pore sétigère à la base des mandibules, un au tiers antérieur des yeux, séparé de leur rebord par une mince bordure, un grand derrière l'oeil et plus éloigné de son bord que du sillon du cou, qui est entier. Il y a en plus quelques pores derrière les yeux et sur les tempes. Labre découpé et impressionné au milieu. Antennes épaisses, densément pubescentes, leur quatre premiers articles d'égale largeur, le premier trois fois plus long que large, le deuxième une fois et demi, le troisième deux fois, le quatrième carré, les articles suivants aussi longs que lui, mais plus larges.

Pronotum transversal, ses angles antérieurs presque droits, les postérieurs largement arrondis, le bord latéral, vu par dessus, paraît faiblement et presque également arrondi en avant et en arrière, la plus grande largeur du pronotum

tum au milieu. Chétotaxie: deux rangs habituels de trois pores, dont la premier est éloigné du bord antérieur du pronotum d'une distance supérieure à son diamètre (le pore médian gauche de l'hotype est oblitéré, c'est sans doute une aberration). Extérieurement à ses rangées se trouvent deux paires de pores, dont la postérieure est placée derrière le grand pore marginal. Ce dernier se trouve au quart antérieur du pronotum, il est distant du bord latéral de une fois et demi son diamètre. Scutellum triangulaire, transversalement ridé, sans points.

Elytres à peine élargis en arrière, de même longueur et largeur que le pronotum (en comptant la longueur le long de la suture et compris le scutellum). Ponctuation assez grosse et clairsemée sur fond lisse. Abdomen brillant, sa ponctuation bien plus fine et un peu plus dense que sur les élytres, pubescence longue. Cinquième tergite apparent frangé de cils argentés (espèce ailée). Dessous densément pubescent. Tibias épineux le long de leur bord externe, mésotibias avec six grandes épines, métatibias avec deux épines. Protarses élargis, métatarse avec premier article plus court que le dernier, si celui-ci est compé avec l'ongle, et plus long dans le cas contraire.

Cette espèce se distingue facilement par sa coloration, qui se retrouve cependant chez le *Q. abdominalis* Mnh.; décrit de l'Amérique du Nord (Sitkha) et signalé du Caucase. Cette dernière indication doit se rapporter à notre nouvelle espèce. Quant à l'espèce américaine nous tenons pour invraisemblable son identité avec la nôtre, quoique la description de MANNERHEIM pourrait s'appliquer également à notre insecte; cependant il n'y est rien dit de la ponctuation frontale, caractère insolite chez les *Quedius* et qui n'aurait pas dû échapper à la sagacité de MANNERHEIM.

8. *Quedius xanthurus* n.sp. (Staphylinidae)

Nerkin Hand (Arménie orientale, vers le sud) en lisière inférieure de forêt, dans un vieux noyer creux, 27.7.1952, holotype.

Noir, les quatre premiers articles antennaires et pattes jaunes, les autres articles antennaires rembrunis, l'apex abdominal rouge à partir du cinquième tergite apparent, la base de ce tergite rembrunie, les premiers tergites brun foncé, élytres foncés à suture claire. Les téguments du dessus avec un lustre assez mat, sans réticulation apparente sous un grossissement de 60 fois. Longueur 8 mm. Fig. 7.

Yeux grands, deux fois plus longs que les tempes. Front lisse, faiblement bombé. Chétotaxie: une soie à la base des mandibules, une soie en avant du rebord oculaire interne et une derrière l'oeil, considérablement écartée de son bord. Quelques points sur les tempes et les côtés du vertex. Antennes courtes, leurs trois premiers articles longitudinaux, le deuxième légèrement plus court que le troisième, les articles suivants transversaux, ovales, plus larges que les antérieurs.

Pronotum à angles antérieurs droits, angles postérieurs largement arrondis. Chétotaxie: disque lisse avec deux rangées de trois soies chacune dans le tiers antérieur. Latéralement, au tiers antérieur, une grosse soie marginale distante du bord de une fois et demi son diamètre. Le long de tous les bords on remarque quelques points. Scutellum lisse. Elytres visiblement plus longs que larges ensemble, à ponctuation éparse et coriacée. Tergites abdominaux ponctués et luisants comme les élytres.

De par sa coloration cette espèce se distingue de toutes les autres du genre, à part le *Q. ventralis* Arago, qui appartient à un autre sous-genre.

9. **Eremodromius takhtajani** gen. et spec. nov. (Staphylinidae)

Route d'Erevan à Sovietaschen, sur un talus nu et désertique dans de l'argile rouge, sous un gros buisson d'*Atriplex tatarica* 1.7.1951, holotype. Il y avait beaucoup d'insectes sous ce buisson isolé, mais peu de fourmis. Malgré de nombreuses recherches ultérieures au même endroit et dans les parages il n'a pas été possible de retrouver cette espèce.

Nous n'avons pas osé décoller l'holotype de sa paillette, car cette bête même vivante, était mole et très fragile, aussi, nous n'avons pu étudier les pièces buccales. Nous isolons cette espèce dans un genre nouveau, dont la diagnose provisoire peut être la suivante:

Eremodromius gen. nov. Type du genre: *E. takhtajani* sp.n.

Tête sans ocelles. Yeux arrondis, atteignant le bord latéral de la tête, les tempes courtes, encerclant les yeux par derrière. Antennes insérées latéralement, leur bord non visible d'en haut, à dix articles, longues, filiformes, le premier article grand et globuleux, le deuxième plus petit, ovoïde, les suivants filiformes, à peu près d'égale longueur, à part le dernier, qui est deux fois plus long que le précédent; le troisième plus étroit que les suivants. Tous les articles à longue pubescence semidressée. Dernier article des palpes maxillaires long et aplati, asymétrique, le pénultième long et étroit, incurvé à la base.

Pronotum à bord latéral tranchant, sans rebord, à angles largement arrondis. Scutellum nul. Elytres très courts, sans stries, sans rebord ou strie latérale. Abdomen fortement rétréci en arrière, terminé en cône. Sept tergites apparents sans rebord latéral (un étroit rebord est cependant visible sur les trois premiers tergites), cinquième tergite à frange alaire (insecte ailé). Teguments lisses, sans ponctuation apparente, mais pubescents. Pattes longues et grêles, mésocoxes allongés, tous les tarses quadriarticulés, le premier article sétulé en dessous sur toute sa longueur, très long sur les métatarses.

Ce genre est voisin des *Hypocyptus* Mnnh., mais s'en distingue par la structure des antennes, palpes et tarses. En outre, chez les *Hypocyptus* le bord oculaire postérieur est rectiligne, les tempes n'encerclent pas les yeux par derrière.

Eremodromius takhtajani n.sp.

Jaune-brun, base des antennes, élytres et pattes testacées, disque du pronotum rembruni, son bord latéral transparent, tergites sombres, sternites clairs. Pubescence claire. Longueur 2 mm. Fig. 8.

Tête presque lisse, yeux grands, à grosses facettes, front infléchi en avant, les antennes fixées latéralement sous l'inflexion. Antennes atteignant les métafémurs. Pronotum ovale, fortement transversal, ses angles antérieurs très arrondis, les postérieurs obtus, le bord latéral fortement arrondi en avant, faiblement en arrière, légèrement relevé mais sans gouttière, le disque bombé, la base en arc accusé, le pronotum est bien plus long au milieu que sur les bords. Elytres un peu plus courts que le pronotum, plus courts que large chacun, le bord latéral retombant presque à la verticale, le bord postérieur arrondi, formant à la suture un faible angle rentrant. Ailes fonctionnelles. La pubescence en dessus épars sur l'avant corps, un peu plus dense sur les élytres, plus longue et serrée sur l'abdomen, en général couchée, relevée sur les cotés du corps, surtout sur l'abdomen où elle devient épaisse.

Pattes très grêles, le premier article, des métatarses presque égal à la moitié du tarse.

Nous nous permettons de dédier cette espèce au botaniste connu A. L. TAKHTAJAN.

10. *Gastrallus phloeophagus* n.sp. (Anobiidae)

Tsav (Arménie orientale), dans l'épaisseur de l'écorce d'érables, 30.7.1952, holotype; forêt de Schurnuch (même région), même habitat, 6.8.1952, paratype.

Noir, à pubescence jaunâtre, antennes et pattes jaune-brun, fémurs foncés, tarses testacés. Longueur 2.4—2.8 mm. Fig. 9.

Front à pubescence dense et longue, dirigée transversalement vers le bord avec raie médiane, ponctuation forte. Antennes à 10 articles, le premier article grand, deux fois plus long que le deuxième, funicule étroit, les trois derniers articles réunis plus longs que la moitié de l'antenne. Pronotum faiblement campanuliforme, avec un sillon onduleux le partageant en deux parties inégales (fig. 9, 1); la partie antérieure est couverte d'une pubescence rase, disposée irrégulièrement autour d'un faible bombement central. La partie postérieure est couverte d'une pubescence longue, soyeuse, ondulée, dirigée transversalement vers le bord et formant une raie médiane. Latéralement le pronotum porte une dépression peu marquée, couverte d'une pubescence rase, comme en avant. Vu de côté le pronotum semble longuement étiré vers l'avant, formant un lobe au dessus de la tête (fig. 9, 2), les angles antérieurs sont repoussés loin derrière le milieu du pronotum, les angles postérieurs sont complètement effacés. Le rebord antérieur au milieu avec une verrue légèrement en retrait.

Élytres 1.7 fois plus longs que larges ensemble, à ponctuation irrégulière et pubescence courte, appliquée, le disque faiblement côtelé, les téguments densément ridulés transversalement, mats. Deux stries presque entières sont visibles sur chaque élytre le long du bord latéral.

On peut distinguer cette espèce des autres *Gastrallus* paléarctiques à l'aide du tableau suivant:

- 1 (2) Antennes à 9 articles . . *G. unistriatus* Zoufal, *G. turanicus* Reichh. in litt.
- 2 (1) Antennes à 10 articles.
- 3 (4) Pronotum à bord antérieur sans denticule ni gibbosité, ses angles antérieurs à peu près équidistants du bord antérieur et postérieur (voir de côté), le rebord latéral de la partie antérieure du pronotum légèrement et régulièrement concave. Pronotum partagé en trois parties par deux sillons plus ou moins apparents, disposés en V et convergents vers le scutellum (fig. 9: 5 et 6). Tête et pronotum à pubescence courte et uniforme sans trace de raies, veloutés. Angles postérieurs du pronotum accusés, rebord basal faiblement biconcave. Yeux grands, funicule antennaire relativement court et épais. Stries élytrales visibles seulement latéralement. Longueur 2—2.7 mm. *G. laevigatus* Ol.
Comme le précédent, mais disque élytral nettement strié
. *G. striatus* Zouf.
- 4 (3) Pronotum avec un denticule au milieu de son bord antérieur, situé légèrement en retrait du rebord sur fond plus ou moins gibbeux; angles antérieurs du pronotum repoussés en arrière, sa partie antérieure grande, à bord latéral fortement concave et coudé au niveau des yeux. Sillons du pronotum convergents vers son milieu Angles postérieurs du pronotum très atténués. Stries élytrales plus ou moins distinctes sur le disque.
- 5 (6) Tête et pronotum à pubescence courte grise uniforme, ne formant pas de raies. Pronotum à angles antérieurs repoussés faiblement (regarder de côté), brusquement élargi en avant (regarder d'en haut) avec deux bombements postmédians, séparés par une carène médiane plus ou moins distincte, bord basal légèrement biconcave (fig. 9,3—4). Yeux plus grands, antennes moins grêles. Longueur 2 mm . . *G. immarginatus* Müll.
- 6 (5) Tête et partie arrière du pronotum à pubescence longue, dorée, couchée, par place condensée et formant taches, soulignant les reliefs des téguments. Pronotum à angles antérieurs fortement repoussés en arrière, la partie antérieure du rebord latéral très longue. Vu de dessus le pronotum semble régulièrement rétréci vers l'avant, sans bombements latéraux, campanuliforme, sans carène postmédiane, mais avec une raie à sa place, son bord basal régulièrement arrondi, presque droit. Yeux plus petits, funicule antennaire plus grêle (fig. 9: 1, 2, 7). Longueur 2.4—2.8 mm *G. phloeophagus* n.sp.

On connaît mal l'éthologie des térédiles du genre *Gastrallus*, mais certaines indications conduisent à supposer que les espèces sont liées aux érables et se développent dans l'épaisseur de leur écorce. Dans la forêt arménienne il est très fréquent de rencontrer des érables, dont l'écorce est criblée de trous de sorties de térédiles, mais l'adulte est difficile à trouver (les larves sont plus

fréquentes). Il est probable que ces espèces nuisent aux arbres nourriciers, d'autant plus que des champignons se propagent le long des vieilles galeries, quoique nous ayons rarement rencontré des érables nettement dépérissants.

11. *Oligomerus fraxini* n.sp. (Anobiidae)

Tsav, dans le défilé menant à la forêt de Mazra, dans un frêne mourant attaqué par le *Cossus cossus* L., 30.7.1952, holotype.

Noir-brun, pubescence grise, veloutée, pattes et antennes sombres. Longueur 7 mm. Fig. 10.

Tête large, yeux grands, glabres, à grosses facettes, front large à ponctuation épars et pubescence courte, rebord antérieur faiblement découpé en face du clypeus, ce dernier fortement transversal. Antennes à huit articles (fig. 10), les trois derniers grands et longs. Pronotum trapézoïdal, à base arrondie, angles antérieurs obtus, le rebord latéral relativement long, nettement rebordé, angles postérieurs effacés, base rebordée vers le milieu, disque mat, finement granulé, surtout antérieurement, avec sillon longitudinal. Scutellum transversal, à sommet largement arrondi, sculpté comme les élytres, ces derniers à épaules saillantes, à peine plus larges que le pronotum; élytres mats, deux fois plus longs que leur largeur commune (compris l'écusson), à stries ponctuées et téguments grossièrement ridulés en travers. Les points des stries denses, unisériés, les intervalles convexes, le cinquième et septième faiblement carénés, paraissant plus clairs que les autres à cause de la pubescence élytrale, qui est dense courte et soyeuse.

Cette espèce se distingue par la structure de ses antennes, nous l'isolons dans le sous-genre *Octophorus* nov. du genre *Oligomerus* Redt., caractérisé par ses antennes à huit articles.

12. *Epithrix ogloblini* n.sp. (Chrysomelidae)

Djermouk (Arménie centrale), vers 2,000 m d'altitude, dans un bois sur *Solanum persicum* W., 23.7.1950. Holotype (nous avons récolté ce jour plusieurs *Epithrix*, mais seul un exemplaire a pu être conservé).

Noir, concolore, sans reflet métallique, pubescence claire, antennes et pattes testacées, le bout des antennes et les fémurs rembrunis. Longueur 2 mm. Fig. 11.

Yeux grands et saillants, saillies frontales nettes, stries frontales très saillantes, carène frontale entre les antennes étroite et brillante, front ridé à ponctuation confuse, vertex brillant, réticulé. Pronotum fortement transversal, angles antérieurs tronqués largement, le bout terminé par un denticule saillant portant la soie antérieure du bord latéral, ce dernier presque droit à partir du denticule jusqu'à l'angle postérieur qui est très accusé, presque droit. Disque brillant à ponctuation dense et grossière sur fond réticulé, distance entre les points à peine égale à leur diamètre, une impression longitudinale

le long de la base. Elytres brillants, stries à points gros et profonds, interstries bombés, avec une rangée de points à peine visibles et des poils hérissés, la strie scutellaire atteint le milieu élytral.

On peut distinguer cette espèce de ses congénères à l'aide du tableau suivant:

- | | |
|---|--|
| 1 | (2) Pronotum vu de dessus paraît presque rectangulaire, angles postérieurs saillants, presque droits, bord latéral presque rectiligne, angles antérieurs largement tronqués, à denticule saillant. Stries frontales très saillantes, brillantes. Strie scutellaire atteint le milieu des élytres |
| | <i>E. ogloblini</i> n.sp. |
| 2 | (1) Pronotum, vu de dessus, paraissant trapézoïdal, angles postérieurs très arrondis, à peine marqués, bord latéral fortement arrondi, le denticule latéral plus ou moins développé, mais toujours bien plus petit que chez le précédent. Stries frontales nettes, mais moins saillantes, yeux un peu plus petits, ponctuation du pronotum plus fine |
| | <i>E. pubescens</i> Koch, <i>intermedia</i> Foudr., <i>atropae</i> Foudr., <i>caucasica</i> Heik. |

Nous nous permettons de dédier cette espèce à la mémoire de D. A. OGLOBLINE, entomologiste de talent, décédé prématurément.

13. *Phyllotreta discophora* n.sp. (Chrysomelidae)

Djrevej (env. d'Erevan), dans un ravin, 21.4.1950, type (mâle); au même endroit, 20.5.1952, cotype (femelle).

Dessus bronzé foncé, les téguments réticulés, dessous rougeâtre, les tergites abdominaux noirs à reflet métallique, antennes foncées, leur deuxième et troisième articles plus ou moins éclaircis, chez l'exemplaire femelle les articles suivants sont également éclaircis à la base. Pattes rougeâtres, fémurs postérieurs rembrunis, à reflet métallique, tarses testacés. Longueur 2—2.1 mm. Fig. 12.

f Tête large, yeux grands, peu saillants, front à ponctuation grossière, uniforme et assez épars (la distance entre les points est légèrement supérieure à leur diamètre). Antennes longues, leur deuxième article un peu plus court que le troisième, le quatrième un peu plus long que le cinquième.

Pronotum une fois et un tiers plus large que long, faiblement rétréci aux extrémités, le bord latéral faiblement arrondi, tous les angles arrondis; disque à ponctuation fine et régulière. Scutellum transversal, sans ponctuation. Saillie humérale petite, légèrement saillante, quoique l'espèce soit ailée. Elytres allongés, tronqués à l'apex, les bords de la troncature arrondis; longueur élytrale suivant la suture une fois et demi supérieure à leur largeur commune. La ponctuation aussi dense, mais un peu plus forte que sur le pronotum, réticulation grossière.

Le mâle a le premier article des pro- et mésotarses grand et fortement élargi, à peine longitudinal, couvert de poils blancs alignés. Antennes normales.

Cette espèce se distingue de toutes les autres *Phyllotreta* par la structure tarsale chez le mâle. La femelle se reconnaît à sa coloration, la réticulation élytrale grossière et la ponctuation frontale.

Toutes les espèces décrites ont été collectées par l'auteur, les types se trouvent dans sa collection.

Mötesreferat. — Kokousselostuksia.

Månadsmöte — 16.II.1960 — Kuukausikokous

Stud. TOM REUTER höll ett föredrag om sina intryck från en exkursion i nordligaste Norge senaste sommar, varvid han särskilt ägnade sig åt den arktiska vattenskalbaggsfaunan.

Beslöts träda i skriftutbyte med Instituto di Entomologia Agraria, Sassari, Italien.

Till nya medlemmar invaldes stud. GUNVOR ROOS, Helsingfors samt herr PER ERIK GRANQVIST, Jakobstad.

Dr WOLTER HELLÉN förevisade en för landet ny bladstekel *Empria alpina* Bens. tagen av honom i Kilpisjärvi, Utsjoki samt utanför landets nuvarande gräns i Paanajärvi och Petsamo. Arten är även anträffad på Kola halvön.

Mag. EITEL LINDQVIST förevisade den för vetenskapen ny bladstekeln *Lygaeonematus reuteri* n.sp. tagen i Munksnäs samt *Amauronematus viduatoides* Lindq. och *A. crassiserra* Lindq. (se Not. Ent. 39 : 127). I och med *Lygaeonematus reuteri* har mag. LINDQVIST beskrivit 100 till underfam. Nematinae hörande bladsteklar från Finland, vilket vittnar om gruppens artrikedom i boreala och arktiska områden. — Prof. HÅKAN LINDBERG påpekade att nematinerna avtar starkt mot söder och prof. RICHARD FREY framhöll att från Azorerna endast en art är bekant. Mag. LINDQVIST nämnde ytterligare i detta sammanhang att i en kollektion på 51 arter bladsteklar från Makedonien endast en art tillhörde Nematinae.

Dr WALTER HACKMAN anmälde en för faunan nya *Drosophila*-art, *D. ingrlica* Hackm. anträffad i Helsingfors samt på Linna gård i Helsinge av prof. R. Frey samt utanför landets nuvarande gräns i Suistamo av Tuomikoski. *D. ingrlica* beskrevs av dr HACKMAN för några år sedan från Leningradområdet. Vidare nämnde dr Hackman att *Microdrosophila nigriventris* Zett. måste strykas ur våra förteckningar då det enda beläggexemplaret taget av prof. P. Palmgren i Finnström visat sig tillhöra en annan art av detta släkte nämligen *M. congesta* Zett., som ej förut varit känd från vårt land. Ytterligare ett fynd av *M. congesta* föreligger från Helsingfors (leg. Nylander). Beträffande det kritiska artparet *D. obscura* Fall. och *D. bifasciata* Pom. nämnde dr HACKMAN att bägge arterna har en vidsträckt utbredning i vårt land men att *bifasciata* är den allmännare.

Dr MAX v. SCHANTZ redogjorde för ett antal kritiska mikrolepidoptera och anmälde följande för faunan nya arter: *Crambus contaminellus* Hb. tagen i Täcktom 17.7.1959, *Bactra robustana* Christ. Runsala (v. Schantz) och Hammarland (H. Krogerus) *B. gozmanyana* Toll nyligen urskild från *B. lanceolana* och sannolikt den allmännare arten hos oss samt vidare *Agonopteryx quadripunctata* Wck. tagen av dr v. SCHANTZ, på Sandö i Nagu 4.8.1958.