

УДК 595.763.33(471.316)

© М. Ю. Гильденков

**К ФАУНЕ СТАФИЛИНИД РОДА CARPELIMUS LEACH
(COLEOPTERA, STAPHYLINIDAE) ЯРОСЛАВСКОЙ ОБЛАСТИ
(по материалам коллекции А. И. Яковлева)**

[M. Yu. GIL'DENKOV. DATA ON THE FAUNA OF STAPHYLINID GENUS CARPELIMUS LEACH
(COLEOPTERA, STAPHYLINIDAE) IN THE YAROSLAVL PROVINCE BASED ON A. I. YAKOVLEV
COLLECTION]

Род *Carpelimus* — один из слабоизученных в сем. *Staphylinidae*. О распространении его представителей на территории России сведений практически нет. Вот почему значительный интерес представляет «Список жуков Ярославской губернии», составленный известным русским энтомологом конца XIX—начала XX века Яковлевым (1902). Для рода *Carpelimus* (= *Trogophloeus*) в этом списке указано 9 видов: *C. bilineatus* (Steph.), *C. rivularis* Motsch., *C. impressus* Boids., *C. corticinus* (Gr.), *C. elongatulus* Er., *C. pusillus* (Gr.), *C. gracilis* Manh., *C. subtilis* Er. и *C. exiguus* Er. Эти же 9 видов приводятся для Ярославской обл. в каталоге жуков России и Западной Европы (Якобсон, 1913), и сведения о них были представлены А. И. Яковлевым, имевшим тесные научные контакты с Г. Г. Якобсоном.

При обработке материалов Зоологического института РАН (ЗИН РАН) изучено значительное количество экземпляров *Carpelimus* из коллекции А. И. Яковлева, что позволяет достоверно установить для Ярославской обл. 13 видов этого рода.

Изученный материал. Россия, Ярославская обл. окрестности с. Бердицыно, коллекция А. И. Яковлева. Весь материал хранится в ЗИН РАН.

C. bilineatus (Steph.). — 1 ♀, 11 V 1894; 1 ♀, 3 VII 1894; 1 ♂, 6 VII 1894; 2 ♀, 8 VII 1894; 1 ♂, 14 VIII 1895; 1 ♀, 15 VIII 1895; 4 ♂, 2 ♀, 15 VI 1896; 1 ♂, 15 VII 1896; ♂, 3 ♀♀, 10 VIII 1896; 2 ♀, 18 VIII 1896.

C. rivularis Motsch. 3 ♀, 9 VIII 1895; 1 ♂, 5 ♀, 10 VIII 1895; 3 ♀, 12 VIII 1895; 3 ♀, 14 VIII 1895; 3 ♂, 9 ♀, 15 VIII 1895; 2 ♂, 4 ♀, 16 VIII 1895; 1 ♂, 9 VIII 1896; 1 ♀, 12 VIII 1896; 1 ♂, 8 VIII 1898.

C. simiis Smetana. 1 ♂, 10 VIII 1895; 3 ♂, 12 VIII 1915.

C. obesus Kiesw. 2 ♀, 15 VIII 1895.

C. corticinus (Gr.). 1 ♂, 11 IV 1880; 1 ♂, 1 ♀, 21 VI 1889; 1 ♂, 9 VIII 1895; 1 ♂, 15 VIII 1895; 1 ♂, 6 VIII 1896; 2 ♂, 17 V 1899; 3 ♀, 19 IX 1899.

C. subtilicornis Roub. 1 ♂, 11 IV 1894; 2 ♂, 1 ♀, 15 VIII 1895; 1 ♂, 3 ♀, 16 VIII 1895; 1 ♂, 2 ♀, 10 VIII 1896; 1 ♂, 18 V 1902; 1 ♂, 16 VIII 1915.

C. pusillus (Gr.). 1 ♂, 1 ♀, 9 VIII 1895; 3 ♀, 14 VII 1899.

C. gracilis Manh. 1 ♀, 28 V 1896; 1 ♀, 28 V 1902; 1 ♂, 10 VII 1902.

C. lindrothi Palm. 1 ♀, 9 VIII 1895; 1 ♂, 17 V 1902.

C. elongatulus Er. 1 ♂, 14 IV 1882; 1 ♀, 21 V 1893; 1 ♀, 11 IV 1894; 1 ♀, 15 VIII 1895; 1 ♂, 3 ♀♀, 17 IV 1899.

C. subtilis Er. 1 ♀, 26 V 1896.

C. despectus Baudi. 3 ♂, 15 VIII 1895.

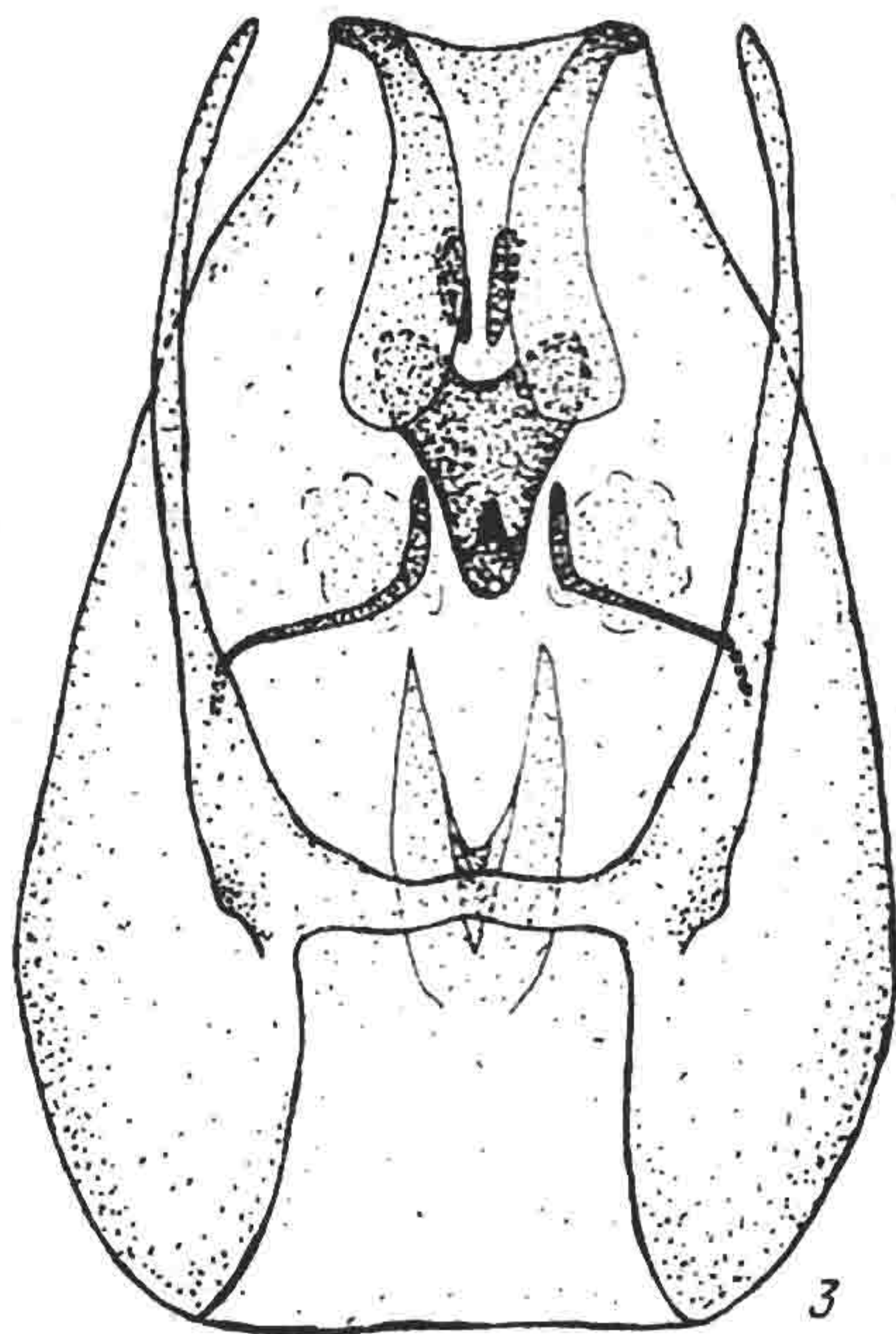
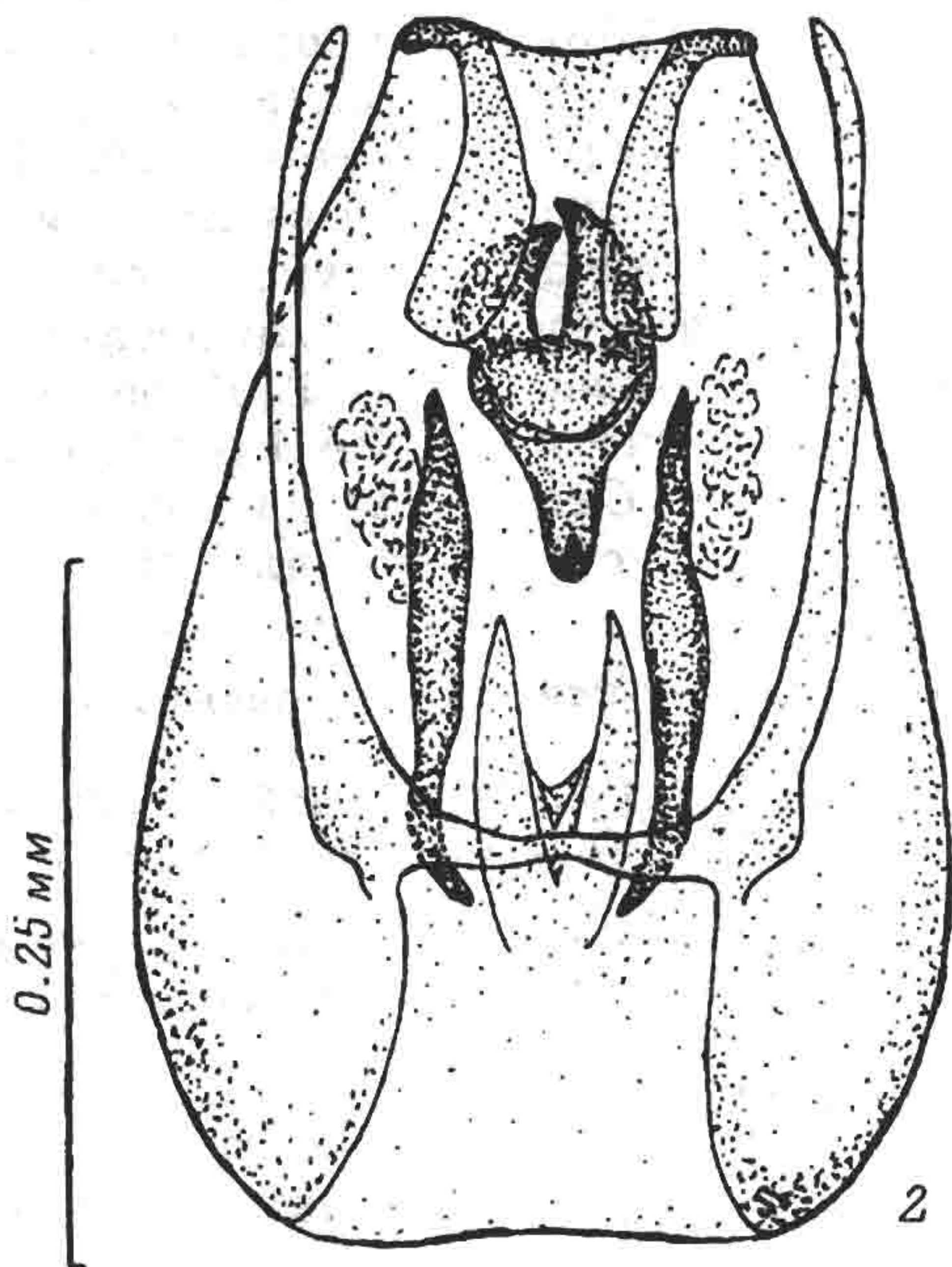
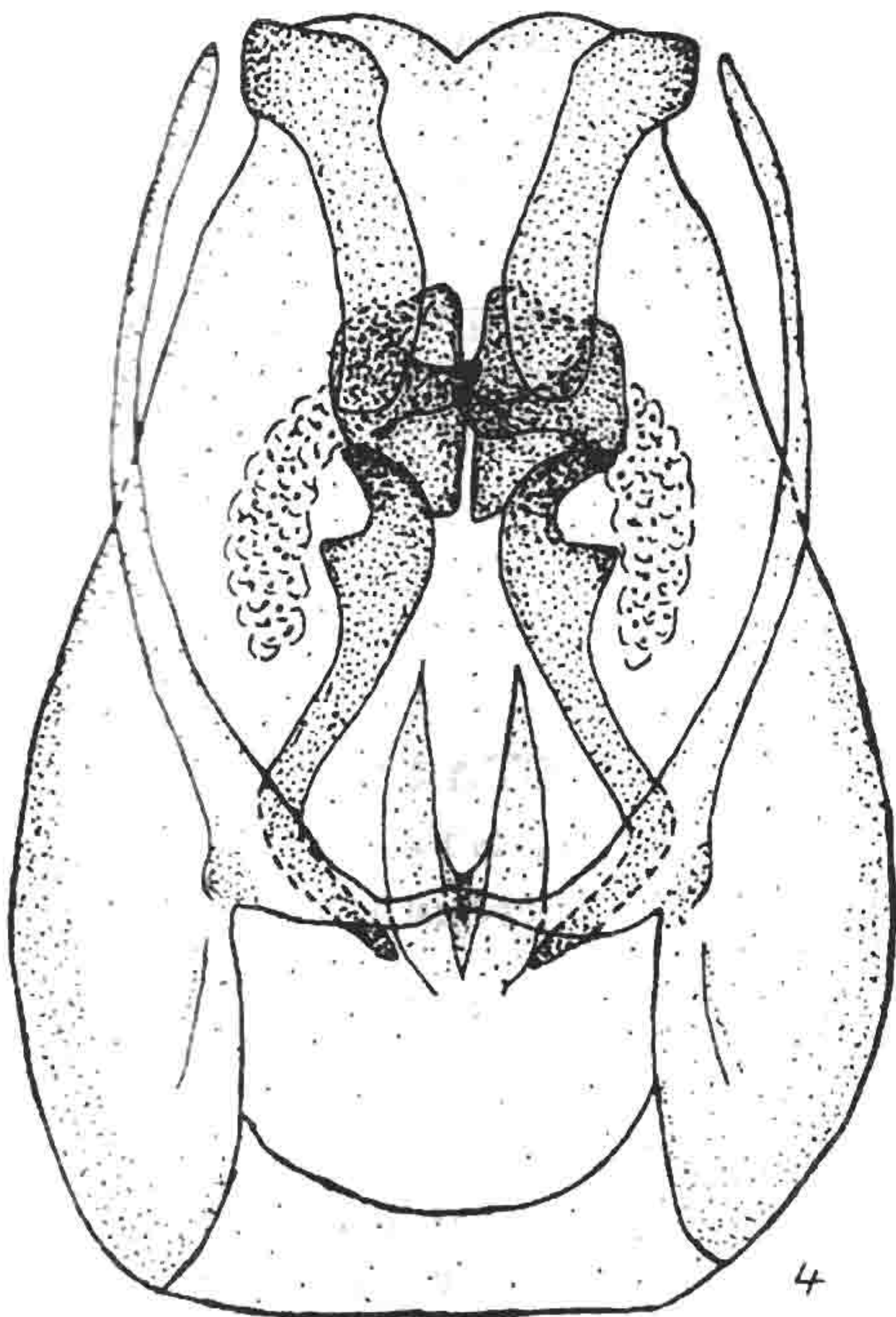
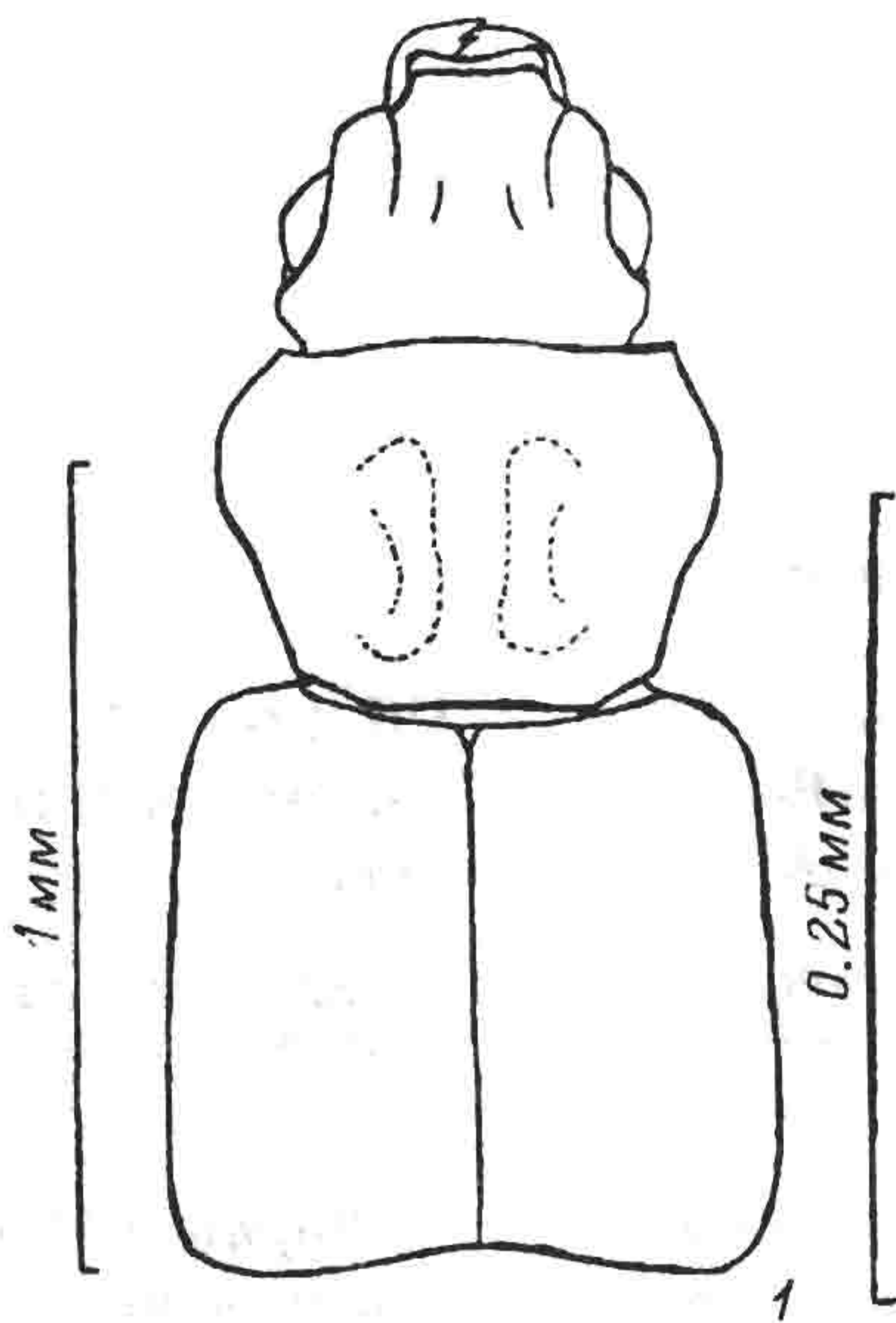


Рис. 1—4. *Carpelimus* Leach.

1, 2 — *C. similis* Smetana; 3 — *C. rivularis* Motsch.; 4 — *C. bilineatus* (Steph.) 1 — контур тела; 2—4 — эдеагус сверху.

C. exiguus Er. 1 ♀, 18 IV 1892; 3 ♀, 10 VIII 1895; 1 ♂, 4 ♀, 15 VIII 1895; 1 ♂, 17 V 1902; 1 ♂, 2 VI 1902; 1 ♂, 2 V 1903; 3 ♂, 2 ♀, 10 V 1903.

5 видов являются новыми для фауны области, а *C. similis* Smetana — новый вид для фауны России. Из известных для Ярославской обл. по работам Яковлева видов рода *Carpelimus* не обнаружен только *C. impressus* Boisd., что можно объяснить недостаточностью материалов.

Carpelimus similis Smetana (рис. 1) описан из Чехии и Словакии (Smetana, 1967), близок к *C. bilineatus* (Steph.) и *C. rivularis* Motsch. Достаточно подробно характеристика и отличия этих близких видов даны Лозе (Lohse, 1978), и можно ограничиться лишь некоторыми замечаниями. Имея очень сходный габитус и окраску, виды немного различаются по основным морфометрическим параметрам. Приводим средние показатели (в мм) на статистическом материале.

Вид	Длина надкрылий	Ширина головы	Ширина передне-спинки	Ширина надкрылий
<i>C. bilineatus</i>	0.75	0.53	0.64	0.71
<i>C. similis</i>	0.72	0.48	0.63	0.67
<i>C. rivularis</i>	0.66	0.44	0.53	0.60

Все морфометрические показатели могут перекрываться у отдельных особей *C. similis* с показателями мелких *C. bilineatus* и крупных *C. rivularis*. Наилучшим диагностическим признаком для различения видов является строение эдеагусов (рис. 2—4). Эдеагус *C. similis* имеет крупный склеротизованный зубец в дистальной части внутреннего мешка (рис. 2), как и эдеагус *C. rivularis* (рис. 3), и две очень характерные мощные продольные склеротизованные структуры, отсутствующие у близких видов.

Интерес также представляют виды, ареалы которых в связи с находкой из Ярославской обл. значительно уточнены. *C. lindrothi* Palm описан из Швеции (Palm, 1943), до настоящего времени был известен из Центральной и Северной Европы (Тихомирова, 1973), в России обнаружен в Смоленской обл. (Гильденков, 1995). *C. subtilicornis* Roubal описан из Герцеговины (Roubal, 1946), до настоящего времени приводился для Средней Европы (Lohse, 1964), в России найден в Смоленской обл. (Гильденков, 1995). *C. obesus* Kiesw. — хорошо известный вид, распространение которого определяется Центральной и Южной Европой, Средиземноморьем, Кавказом, Средней и Юго-Западной Азией (Тихомирова, 1973), в России известен из Приморского края (Филатова, 1982; Гильденков, 1995) и Смоленской обл. (Гильденков, 1995). *C. despectus* Vaudé редок и часто смешивался с близким видом *C. exiguus* Er., в связи с чем область его распространения не выявлена, достоверно известен из Средней и Северной Европы, а Ярославская обл. является пока самой восточной окраиной его ареала.

Материал, собранный А. И. Яковлевым в конце XIX века, позволяет наиболее полно по сравнению с другими регионами России охарактеризовать видовой состав рода *Carpelimus* для Ярославской обл. и внести значительные уточнения в сведения об ареале некоторых видов.

СПИСОК ЛИТЕРАТУРЫ

- Гильденков М. Ю. Уточнение ареалов некоторых видов рода *Carpelimus* Leach (Coleoptera Staphylinidae) в связи с находками в Смоленской области // Чтения памяти профессора В. В. Станчинского. Смоленск, 1995. Вып. 2. С. 123—126.
- Тихомирова А. Л. Морфоэкологические особенности и филогенез стафилинид (с каталогом фауны СССР). М.: Наука, 1973. С. 144—145.
- Филатова Л. Д. Стафилиниды (Coleoptera, Staphylinidae) Приморского края. Автореф. дис. ... канд. биол. наук. Л., 1982. С. 6.

- Якобсон Г. Г. Staphylinidae // Жуки России и Западной Европы. СПб.: Издание Девриена, 1913. С. 468—470.
- Яковлев А. И. Список жуков Ярославской губернии. Ярославль: Издание Фальке, 1902. С. 26.
- Lohse G. A. Staphylinidae // Die Käfer Mitteleuropas. 1964. Bd 4. S. 75—81.
- Lohse G. A. Neuheiten der Deutschen Käferfauna // Ent. Blätt. 1978. Bd 74. S. 8—11.
- Palm Th. Ein neuer Trogophloeus aus Südschweden (Col. Staphylinidae) // Notulae Ent. 1942. Vol. 22. P. 97—99.
- Roubal I. Trogophloeus subtilicornis sp. nova (Col. Staphylinidae) // Entomologicke listy. 1946. T. 9. S. 71—72.
- Smetana A. Wiss. Ergebnis der zool. Expedition des Nationalmuseum nach der Türkei // Acta Ent. Mus. Nat. Pragae. 1967. Vol. 37. S. 310—311.

Смоленский государственный
педагогический институт.

Поступила 10 I 1995.

SUMMARY

13 species of *Carpelimus* Leach collected in the Yaroslavl province of Russia in 1880—1915 are reported from A. I. Yakovlev collection. 5 species have not been recorded for the Yaroslavl province, data on their ranges are amplified. *Carpelimus similis* is new for Russian fauna.