

**Новый вид пластинчатоусых жуков рода *Aphodius* Ill.,  
подрода *Chilothorax* Motsch. (Coleoptera: Scarabaeidae), из Монголии**

А.В. Фролов

**A new species of the scarab beetle genus *Aphodius* Ill.,  
subgenus *Chilothorax* Motsch. (Coleoptera: Scarabaeidae), from Mongolia**

A.V. Frolov

Зоологический институт РАН, Университетская наб. 1, Санкт-Петербург, 199034, Россия.

**Резюме.** *Aphodius (Chilothorax) glebi* sp. n. описан из Баян-Хонгорского аймака Монголии. Новый вид отличается от известных представителей подрода *Chilothorax* комбинацией признаков самцов: короткими параметрами с уплощенными отростками, загнутой внутрь шпорой передней голени и более густой пунктировкой верхней стороны тела.

**Ключевые слова.** *Aphodius*, *Chilothorax*, новый вид, Монголия.

**Abstract.** *Aphodius (Chilothorax) glebi* sp. n. is described from Mongolia (Bayanhongor Aimak). The new species differs from known species of the subgenus *Chilothorax* in the following combination of characters of males: short parameres with depressed processes, curved inwards anterior tibial spur, and denser punctuation of the upper side of body.

**Key words.** *Aphodius*, *Chilothorax*, new species, Mongolia.

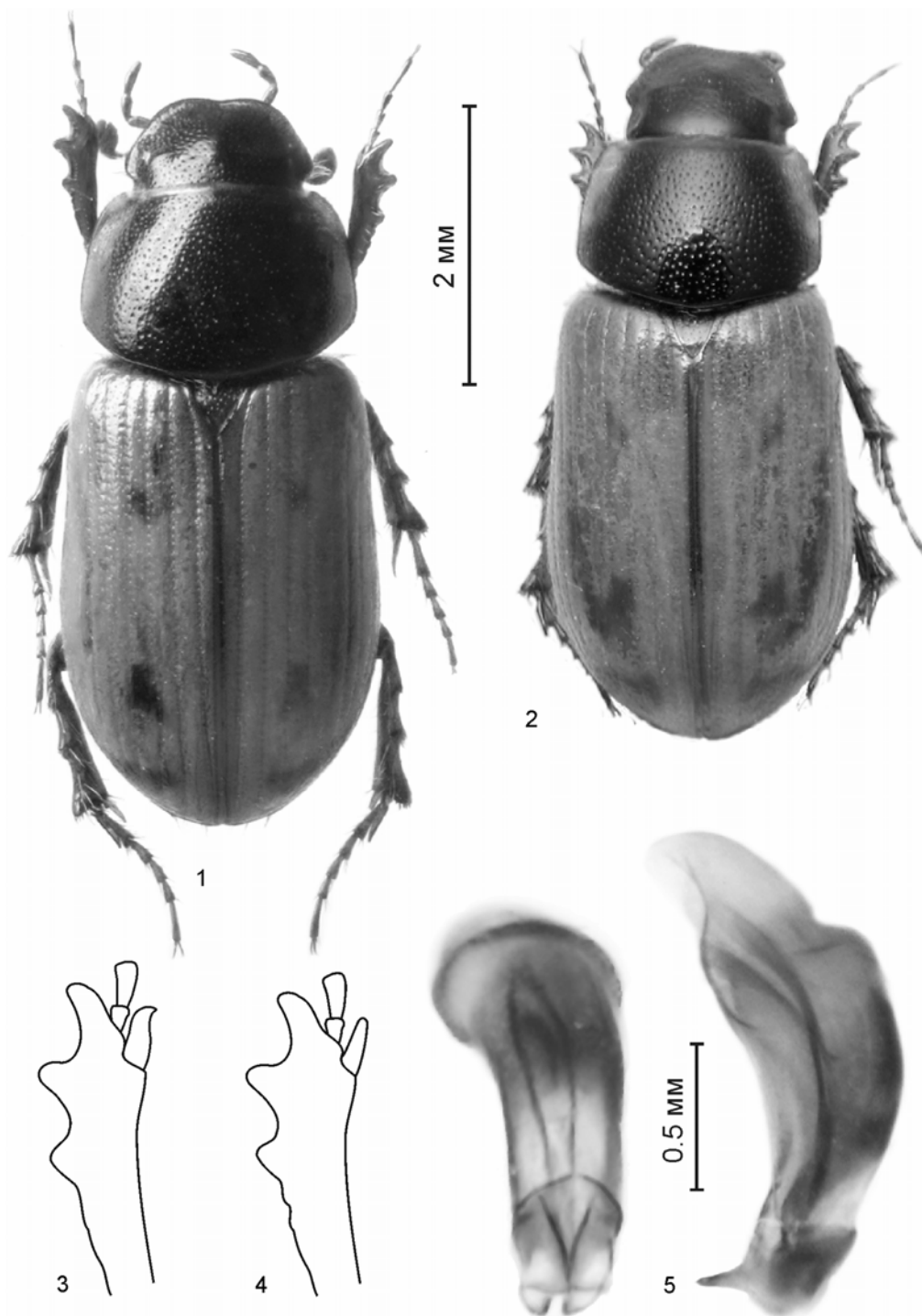
### **Введение**

Подрод *Chilothorax* относится к числу наиболее богатых видами в роде *Aphodius*, включая более 80 видов (Dellacasa, 1988), широко распространенных в Палеарктической области. С территории Монголии известны 8 видов этого подрода, в том числе несколько описанных по материалам Советско-Монгольских экспедиций из коллекции Зоологического института (ЗИН) (Николаев, Пунцагдулам, 1984; Frolov, 2001). Недавно я имел возможность изучить материалы по этой группе, собранные во время Венгерско-Монгольских экспедиций и хранящиеся в Венгерском естественноисторическом музее в Будапеште (HMNB). Среди жуков, определенных как *A. jacobsoni* W. Kosh., оказались 3 экземпляра нового вида, описание которого приведено ниже.

#### ***Aphodius glebi* Frolov, sp. n. (рис. 1–5)**

**Диагноз.** Самцы нового вида отличаются от близких видов загнутой внутрь вершиной шпоры передних голеней, характерной формой параметер и более густой пунктировкой верхней стороны тела. Самки отличаются несколько более густой пунктировкой переднеспинки и надкрылий, а также несколько более узкой формой тела. Дополнительным диагностическим признаком может

служить слабое развитие рисунка из темных пятен на надкрыльях. Однако в связи с возможной внутривидовой изменчивостью определение самок этого вида может вызвать затруднение.



**Рис. 1–5.** *Aphodius glebi* sp. n. 1, 3, 5 – голотип, самец; 2, 4 – паратип, самка: 1, 2 – внешний вид; 3, 4 – передняя голень; 5 – эдеагус сверху и снизу.

*Описание.* Самец, голотип (рис. 1). Длина тела 6.0 мм. Голова блестящая, с черно-коричневым диском и более светлыми передним краем и боками наличника, в относительно густой пунктировке (расстояние между точками в 1–2 раза превышает их диаметр). Наличник широкий, с очень мелкой выемкой на переднем крае, его передние углы широко закруглены. Щеки закругленные, практически не отграниченные от бокового края наличника, отчетливо выдаются за линию глаз, с несколькими длинными щетинками. Фронтотрипеальный шов в виде очень тонкой, прерванной посередине линии, в центре его развит очень слабый бугорок. Ширина глаза при взгляде снизу приблизительно равна расстоянию между краем глаза и гуларной пластинкой.

Переднеспинка блестящая, на диске темно-коричневая, по бокам светло-коричневая. Передний край не окаймлен, боковые края и основание с тонкой каймой. Диск в относительно густой двойной пунктировке (расстояние между крупными точками в 1.5–3 раза превышает их диаметр, мелкие точки приблизительно в 3 раза меньше крупных и распределены более редко). Задние углы переднеспинки нешироко закруглены, бока с очень редкими короткими желтоватыми щетинками.

Щиток узкотриугольный, блестящий, коричневый, в редкой пунктировке, не опушен.

Надкрылья светло-коричневые с мелкими коричневыми пятнами на 4-м промежутке и более крупными пятнами на 3–6-м промежутках у вершины. Плечевых зубцов нет. Промежутки надкрылий слабо выпуклые (за исключением пришовного, который отчетливо выпуклый на диске), пунктированные (расстояние между точками в 4–5 раз превышает их диаметр). Бока и вершина надкрылий в очень мелких светлых щетинках. Бороздки тонкие и неглубокие.

Нижняя сторона тела и ноги коричневые. Диск заднегруди слегка вогнутый, с редкими щетинками по периметру, часть из которых, вероятно, утрачена.

Шпора передней голени заостренная и загнутая книзу, ее вершина немного загнута внутрь (рис. 3). Нижняя шпора средней голени длиннее половины верхней шпоры, на вершине заостренная. Верхняя шпора задней голени равна по длине базальному членику лапки, который равен 2 следующим членикам вместе взятым. Соседние апикальные щетинки средних и задних голеней короткие и приблизительно равные по длине.

Эдеагус с короткими, уплощенными на вершинах параметрами, без слабо склеротизованных выростов (рис. 5).

Самка (рис. 2) отличается от самца более узкой и сильнее пунктированной переднеспинкой, более короткими и редкими щетинками на промежутках надкрылий и плоским диском заднегруди с несколькими щетинками у переднего края.

*Материал.* Голотип: ♂, “Mongolia, Bayanhongor Aimak, Changaj Gebirge [Хангайское нагорье], 120 km von Somon Zag, 2280 m, Exp. Z. Kaszab, 1966”, “Nr. 557, 22.VI.1966” (HMNB). Паратипы: 2 ♀ с такими же этикетками, как у голотипа (HMNB, ЗИН).

*Изменчивость.* У изученных экземпляров незначительно различается рисунок из темных пятен на надкрыльях. Длина тела паратипов 4.3–4.5 мм. На основе доступного материала невозможно достаточно полно судить об изменчивости этого вида.

*Этимология.* Вид назван в честь Глеба Сергеевича Медведева, выдающегося российского колеоптеролога, президента Русского энтомологического общества.

## Благодарности

Считаю своим долгом поблагодарить Отто Меркла (Dr Otto Merkl, HMNB) за приглашение изучить коллекцию пластинчатоусых жуков HMNB в рамках программы обмена между Венгерской и Российской академиями наук. Работа поддержана грантом 04-04-49109 Российского фонда фундаментальных исследований.

## Литература

- Николаев Г. В., Пунцагдулам З. 1984. Пластинчатоусые Монгольской Народной Республики. *Насекомые Монголии*. Л. 9: 90–294
- DeIla casa M. 1988. Contribution to a world-wide Catalogue of Aegialiidae, Aphodiidae, Aulonocnemidae, Termitotrogidae (Part 1). *Mem. Soc. Entomol. Ital.* 66:1–455.
- Frolov A. V. 2001. A review of *Aphodius*, subgenus *Chilothorax* (Coleoptera, Scarabaeidae), of Mongolia with description of new species. *Вестн. зоол.* 35(3): 39–45.