

**DESCRIPTION D'UNE NOUVELLE ESPECE
DE *PALAEOMEGOPIS* BOPPE ORIGINAIRE DE CHINE
(Coleoptera, Cerambycidae, Prioninae)**

par Alain DRUMONT *

* Institut royal des Sciences naturelles de Belgique, Section d'Entomologie, 29 Rue Vautier, B-1000 Bruxelles, Belgique

Abstract : A new species of *Palaeomegopis*, *P. komiyai* n. sp., is described from Yunnan province in southern China. The new species is illustrated and compared to the type species of genus *Palaeomegopis*, *P. lameerei* Boppe, 1911, the only known species until now belonging to this genus.

Résumé : Une nouvelle espèce de *Palaeomegopis*, *P. komiyai* n. sp., est décrite de la province du Yunnan dans le sud de la Chine. La nouvelle espèce est illustrée et comparée à l'espèce type du genre *Palaeomegopis*, *P. lameerei* Boppe, 1911, seule espèce connue jusqu' alors dans ce genre.

Mots-clés : Coleoptera, Cerambycidae, Prioninae, *Palaeomegopis*, *P. komiyai* n. sp., new species, China, Yunnan.

Abréviations utilisées : IRSNB : Institut royal des Sciences naturelles de Belgique, Bruxelles, Belgique ; MNHN : Muséum national d'Histoire naturelle, Paris, France ; ZKC : collection de Ziro Komiya, Tokyo, Japon.

Introduction

Le genre *Palaeomegopis* a été décrit par Boppe en 1911 sur base d'un couple de sa collection provenant de Tali dans le Haut-Yunnan en Chine. Ce genre ne contenait jusqu'à maintenant qu'une seule espèce *Palaeomegopis lameerei* Boppe, 1911 décrite en l'honneur de l'éminent spécialiste belge des Priones, Auguste LAMEERE. Le couple ayant servi de base à la description du genre *Palaeomegopis* Boppe est préservé dans les collections de l'Institut royal des Sciences naturelles de Belgique.

En 2000, DRUMONT *et al.* ont désigné un lectotype mâle et un paralectotype femelle pour *Palaeomegopis lameerei* Boppe, 1911. Dans la même publication, ces auteurs ont établi, après examen des spécimens types, que le genre *Steinkea* et son espèce type *S. lehmanni*, tous deux décrits de Thaïlande par le Dr. Hüdepohl en 1993, étaient synonymes de *Palaeomegopis lameerei* Boppe, 1911.

Lors d'un voyage en 2001 au Muséum national d'Histoire naturelle de Paris, j'ai été intrigué par un spécimen mâle du genre *Megopis* identifié comme *M. pici* par Lameere en 1926 et provenant de la province du Yunnan en Chine. Ce spécimen ne correspond en rien à la description originale de *Megopis pici* par Lameere lui-même en 1915 et on peut se demander comment Auguste Lameere a pu réaliser une telle identification tant les deux taxons sont différents. Une femelle présente dans les suppléments des collections de l'Institut royal des Sciences naturelles de Belgique correspond en tous points à ce mâle et provient aussi du Yunnan. Enfin, un second mâle récolté récemment dans la même région de Chine se trouve dans la riche collection de Ziro Komiya au Japon.

Après l'étude de ces 3 spécimens, il s'est avéré qu'ils appartiennent au genre *Palaeomegopis* Boppe, et qu'ils en possèdent tous les caractères repris dans LAMEERE (1919) et dans DRUMONT *et al.* (2000). Ils représentent également une nouvelle espèce dont la description vous est donnée ci-dessous.

***Palaeomegopis komiyai* n. sp. (Photos 1 et 2)**

Matériel étudié : Holotype : mâle : Chine, Yunnan, P. Guerry 1924, Muséum Paris / *Megopis pici* Lmr. A. Lameere vid. 1926 in coll MNHN ; Allotype : Chine, Sud Est Yunnan, Kouang-Si-Hien, alt. 2.100 m., ex. coll. Lemoult in coll IRSNB ; Paratype : 1 mâle, Chine, Yunnan, Old Dali city env., alt. 2.300 m, 8.VI.1998, leg. A. Gorodinsky in coll. ZKC.

Taille. – Longueur des mâles : 31 et 37 mm. (holotype : 37 mm.) ; longueur de l'allotype femelle : 38 mm (longueur mesurée du clypeus à l'apex des élytres).

Mâle. – Corps allongé avec les côtés parallèles, aplati et de couleur brun clair à brun orangé avec la tête, le pronotum et les pattes rougeâtres.

Tête robuste, aplatie, large (pratiquement de la même largeur que la marge antérieure du pronotum) et fortement prolongée en arrière des yeux. La partie entre les yeux et la marge antérieure du pronotum mesure la moitié de la longueur de la tête et ses côtés sont légèrement convexes. Les yeux sont largement séparés, petits et moyennement échanrés. La surface de la tête est ponctuée de points peu profonds, dont leur contour est régulier près du ¼ basal de la tête mais irrégulier sur le reste de la tête où les points sont séparés par un réseau de rides mal définies. Mandibules puissantes, de longueur égale à la moitié de la longueur de la tête, recourbées régulièrement vers l'apex et présentant une forte carène sur le dessus. Le bord interne de la mandibule gauche montre un fort tranchant sur les 2/3 de sa longueur tandis que celui de la mandibule droite présente une dent émoussée près de la base.

Antennes de 11 articles atteignant la moitié de la longueur des élytres. Scape antennaire court, robuste, fortement ponctué et ridé. 3^{ème} article des antennes fortement ponctué, rugueux et de longueur égale à celle des articles 4, 5 et 6 réunis. Les articles 2 à 6 sont couverts tout autour d'une fine et courte pilosité jaunâtre dressée. Cette pilosité est plus longue sur le dessous des segments antennaires. Articles 8 à 11 couverts d'une fine ponctuation porifère.

Pronotum transversal, près de deux fois plus large que long, avec la surface du pronotum couverte d'une fine ponctuation composée de petits points épars, beaucoup plus rapprochés sur le disque pronotal qui est aplati. La forme du pronotum est trapézoïdale avec la présence d'une dent acérée près du tiers basal. La base du pronotum présente quelques longs poils jaunâtres dressés.

Elytres allongés, plus de 5 fois plus longues que larges aux épaules, avec les côtés parallèles. Leur surface est couverte d'une ponctuation serrée composée de points peu profonds séparés par un réseau irrégulier de rides peu définies. Ils présentent 2 côtes peu surélevées. La première court jusqu'au 2/3 de la longueur de l'élytre tandis que la deuxième s'étire sur presque toute la longueur de l'élytre. L'apex élytral est inerme et arrondi.

Poitrine couverte d'une longue pilosité jaunâtre peu dense tandis que les sternites abdominaux sont densément garnis d'une pilosité roussâtre très épaisse et plus courte.

Pattes grêles et fines avec les fémurs et tibias légèrement aplatis. Une pilosité jaunâtre fine et courte couvre les tibias. Tarses larges avec les lobes du 3^{ème} article bien dilatés.

Femelle. – Le corps de la femelle est relativement similaire à celui du mâle. La description du sexe femelle sera donc limitée à souligner les endroits où s'exercent les différences par rapport à la description du mâle.

Tête plus petite avec les côtés derrière les yeux droits et non convexes ; mandibules simples, plus courtes et non dilatées. Les yeux sont plus gros et de longueur égale à la partie de la tête située en arrière des yeux. Antennes présentant la même structure mais plus courtes et n'atteignant que le 1/3 antérieur des élytres avec les segments antennaires plus fins dont la pilosité est fortement réduite mais présente.

Pronotum avec la marge des angles antérieurs et postérieurs étirée et relevée.

Elytres plus luisants avec une 3^{ème} et une 4^{ème} côte faiblement présentes et partant de la moitié de la longueur des élytres. Sternites abdominaux à pilosité extrêmement épars.

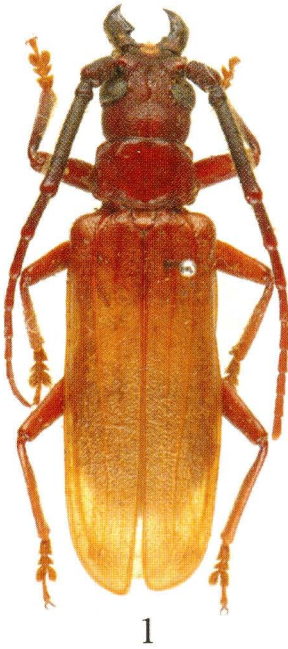


Photo n°1 : holotype mâle de *Palaeomegopsis komiyai* n. sp. (Chine, Yunnan, MNHN)
Photo n°2 : allotype femelle de *Palaeomegopsis komiyai* n. sp. (Chine, SE. Yunnan, IRSNB)
Photo n°3 : mâle de *Palaeomegopsis lameerei* Boppe (N. Thaïlande, Chiang-Mai, IRSNB)
Photo n°4 : femelle de *Palaeomegopsis lameerei* Boppe (N. Thaïlande, Chiang-Mai, IRSNB)
(Photos réalisées par Marcel & Alain GALANT, Nivelles, Belgique)

Distribution

Dans l'état actuel de nos connaissances, la distribution de *Palaeomegopis komiyai* n. sp. est restreinte à la province du Yunnan dans le sud de la Chine où l'espèce habite les régions montagneuses dans des altitudes voisines des 2.000 mètres.

Diagnose

La nouvelle espèce de *Palaeomegopis* Boppe a été comparée à plus d'une vingtaine de spécimens mâles et femelles de *P. lameerei* Boppe (dont le couple de types du Yunnan en Chine, conservé à l'IRSNB) provenant de plusieurs pays des régions paléarctique et orientale (Chine, Vietnam, Thaïlande et Malaisie).

P. komiyai n. sp. (photos 1 et 2) peut être facilement distinguée de *P. lameerei* Boppe (photos 3 et 4) par les points suivants :

- coloration du corps brun foncé à noir chez *P. lameerei* alors qu'il est de couleur brun clair à brun orangé avec la tête, le pronotum et les pattes rougeâtres chez *P. komiyai* ;
- tête très large, très robuste et couverte d'une ponctuation grossière et profonde chez *P. lameerei* tandis qu'elle est moins large, plus courte et plus finement ponctuée chez *P. komiyai* ;
- scape antennaire presque cylindrique, lisse et luisant chez *P. lameerei* alors qu'il est fortement ponctué et rugueux chez *P. komiyai* ;
- longueur du 3^{ème} segment antennaire égale à celle des 2 suivants réunis chez *P. lameerei* alors qu'elle est égale aux 3 suivants réunis chez *P. komiyai* ;
- pronotum très transversal, aplati, lisse, brillant, avec une très petite dent émoussée sur le côté et présentant sur le disque une légère impression de chaque côté chez *P. lameerei* tandis qu'il est plus ramassé, finement ponctué, sans impression sur le disque et avec une dent latérale bien présente chez *P. komiyai* ;
- élytres lisses, brillants et sans sculpture reconnaissable chez *P. lameerei* alors qu'ils sont ponctués et striés de plusieurs côtes chez *P. komiyai*.

Derivatio nominis

C'est un grand honneur pour moi de dédier cette superbe et rare espèce à mon collègue et ami japonais ZIRO KOMIYA avec qui je collabore à l'étude des Prioninae paléarctiques et orientaux. La description de cette espèce est une fois de plus le fruit d'une coopération agréable, soutenue et permanente entre nous depuis maintenant 6 ans.

Clé de détermination pour le genre *Palaeomegopis* Boppe

- longueur du 3^{ème} segment antennaire égale à celle des 2 suivants réunis ; scape antennaire presque cylindrique, lisse et luisant ; pronotum inponctué avec une légère impression de chaque côté ; élytres lisses, brillants et sans sculpture reconnaissable ***P. lameerei* Boppe**
- longueur du 3^{ème} segment antennaire égale à celle des 3 suivants réunis ; scape antennaire ponctué et rugueux ; pronotum finement ponctué, sans impression sur le disque ; élytres ponctués et striés de plusieurs côtes ***P. komiyai* n. sp.**

Systématique du genre *Palaeomegopsis* Boppe

- Palaeomegopsis* Boppe, 1911 (espèce type : *Palaeomegopsis lameerei* Boppe, 1911)
 = *Steinkea* Hüdepohl, 1993 (espèce type : *Steinkea lehmanni* Hüdepohl, 1993)
P. lameerei Boppe, 1911 (= *Steinkea lehmanni* Hüdepohl, 1993)
P. komiyai n. sp.

Remerciements

Tout d'abord, je voudrais remercier le Dr. Thierry DEUVE et Nicole BERTI (MNHN de Paris), ainsi que Ziro KOMIYA (Tokyo, Japon) pour le prêt de matériel ayant servi à cette étude. Je ne saurais également oublier de remercier chaleureusement Alain et Marcel GALANT (Nivelles, Belgique) pour les photographies qui illustrent ce travail. Un sincère remerciement est également à adresser à Nathalie WARZÉE pour l'aide et le soutien qu'elle témoigne à mes recherches et publications sur les Prioninae.

Bibliographie

- BOPPE, P.-L., 1911. – Un genre nouveau de Prioniens du Yunnan (Col.). *Bulletin de la Société entomologique de France*, séance du 25 Janvier 1911 : 29-33.
- DRUMONT, A., GALANT, M. & HÜDEPOHL, K.-E., 2000 – Contribution à l'étude des Prioninae asiatiques. *Lambillionea*, 100 (3) : 489-493
- HÜDEPOHL, K.-E., 1993 – Über südostasiatische Cerambyciden XI (Coleoptera, Cerambycidae). *Entomofauna, Zeitschrift für Entomologie*, Band 14, Heft 19 : 321-328.
- LAMEERE, A., 1912. – Révision des Prionides, vingt-deuxième mémoire – Addenda et corrigenda. *Mémoires de la Société entomologique de Belgique*, t. XXI : 113-188.
- LAMEERE, A., 1915. – Note sur un Prioninae nouveau du Yunnan (Col., Cerambycidae). *Bulletin de la Société entomologique de France* : 178.
- LAMEERE, A., 1919. – Coleoptera Longicornia, Fam. Cerambycidae, Subfam. Prioninae in WYTSMAN, P. (éd.), *Genera Insectorum*, fasc. 172, 189 pp. + 8 pl.