

*Journal de l'Entomologie*  
*J. Bourdonne*

Nouv. Revue Ent. (N.S.)	T. 23 (2006)	Fasc. 4	p. 333-348	Paris, 30 août 2007
-------------------------	--------------	---------	------------	---------------------

## Quelques types de *Chrysomela* de Gebler et de Faldermann du Muséum national d'Histoire naturelle de Paris (Coleoptera, Chrysomelidae, Chrysomelinae)

Jean-Claude BOURDONNE  
En Gauly F-09300 Lesparrou

**Résumé.**— Cette note porte sur l'étude de trois types supposés de *Chrysomela* de Gebler : *C. ordinata*, *undulata* et *montana*, et un type de Faldermann : *C. gibbipennis*, contenus dans la collection Oberthür du MNHNP<sup>1</sup>, ex collection Mniszech. A cette occasion deux lectotypes sont désignés et un holotype présumé.

**Summary.**— This note concerns the study of three types of Gebler : *C. ordinata*, *undulata* and *montana*, and one type of Faldermann : *C. gibbipennis*, included in the Oberthür's collection of the MNHNP, past Mniszech's collection. At this opportunity two lectotypes are designated and one holotype is assumed.

**Mots-clés.**— *Chrysomela*, *ordinata*, *undulata*, *gibbipennis*, *montana*, nouvelle combinaison, nouvelle synonymie.

### Introduction

Pour clarifier la position de certaines espèces de Sibérie décrites par Gebler et Faldermann différemment interprétées depuis un demi-siècle, il a paru nécessaire de revenir aux types de celles-ci. Le Muséum national d'Histoire naturelle de Paris possède certains types de Gebler et Faldermann acquis par R. Oberthür et provenant de la collection G. Mniszech.

L'étude qui suit se propose d'en examiner quelques uns.

La collection Oberthür contient donc une partie de la collection Mniszech qui dans un carton à insectes recèle des Chrysomelinae de F. Gebler et de F. Faldermann. Dans le couvercle cartonné de cette boîte une note manuscrite de R. Oberthür (planche I) précise que ce matériel contient des types de Gebler que G. Mniszech avait acquis probablement au début des années 1850. Une partie de ces types fut regroupée par Oberthür dans deux cartons de la collection L. Reiche.

---

<sup>1</sup> - MNHNP = Muséum national d'Histoire naturelle de Paris.

Dans *Collectiones entomologicae*, HORN & KAHLE (1935-1937) et HORN *et al* (1990) donnent les indications suivantes à l'article Gebler, Friedrich August von (1782-1850). "Sammlung via G. V. Mniszech und R. Oberthür 1952 an Mus. Nation. Hist. Paris. Ausbeute von BARNAUL 1835/49 und aus der Steppe am Nor-Saissan 1838 an Zool. Mus. Leningrad".

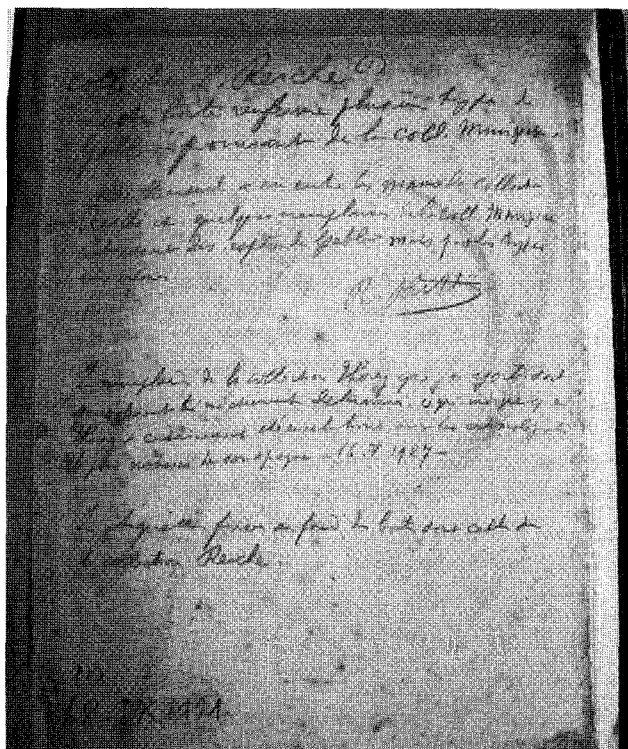


Planche I.— Texte manuscrit de la main de R. Oberthür de fond de couvercle de carton de la collection L. Reiche

Le texte manuscrit d'Oberthür, figuré planche 1, est donné in extenso ci-après :

"collection L. Reiche<sup>(1)</sup>

Cette boîte renferme plusieurs types de Gebler provenant de la collection Mniszech.

De Marseul a entre les mains la collection Reiche et quelques exemplaires de la collection Mniszech notamment des espèces de Gebler mais pas les types eux-mêmes.

R. Oberthür

Les exemplaires de la collection Thorey que j'ai ajoutés sont généralement très correctement déterminés ce qui indique que Thorey a certainement été en relations avec les entomologistes les plus notoires de son époque -16.V.1927-

Les étiquettes fixées au fond des boîtes sont celles de la collection Reiche.

(1)  
18-IX-1921"

Les étiquettes fixées au fond des boîtes sont celles de la collection Reiche.

Les syntypes de *Chrysomela* de Gebler porte une étiquette caractéristique découpée de façon particulière (fig. 1 a) quand elle n'a pas été malencontreusement rognée par ses successeurs, étiquette fixée sur l'épingle supportant l'insecte et recevant aussi un petit carré rose (fig. 1 b), enfin sur cette épingle est fixée l'étiquette imprimée Ex Museo Mniszech (fig. 1 c). Ces syntypes présumés sont au nombre de 14 à savoir : *Chrysomela altaica, cyanella, daurica, discoidea, haemochlora, montana, ordinata, pedestris, perforata, rugulosa, songarica, subcostata, sylvatica, undulata*. Les labels de Gebler de *C. haemochlora, C. ordinata, C. undulata* et *C. montana* sont donnés figures 1 à 4, sur la planche II.

Deux syntypes de Faldermann figurent aussi dans ce carton, ce sont *Chrysomela gibbipennis* et *purpurata*. Ils portent un label caractéristique de l'écriture de Faldermann tel que celle figurée dans HORN & KAHLE (1935-1937) table 21 figure 27, fixé sur l'épingle recevant l'insecte qui porte aussi l'étiquette imprimée Ex Museo Mniszech. Le label de la première est donné figure 5 de la planche II.

Dans *Collectiones entomologicae*, HORN & KAHLE (1935-1937) et HORN *et al* (1990) donnent les indications suivantes à l'article Faldermann Franz (1799-1838). "Sammlung an / M. de Chaudoir. - Carabidae via M. de Chaudoir und R. Oberthür 1952 an Mus. Nation. Hist. Nat. Paris; Curculionidae via M. de Chaudoir vermutlich via J. H. Hochhut, via Czerkunov an Zool. Kabinett Polytechn. Inst. Kiew, restliche Col. und Dupla an G. V. Mniszech, Zool. Mus. Leningrad und Zool. Mus. Moskau".

Seules nous occupent ici *Chrysomela ordinata, undulata, gibbipennis* et *montana*, les deux dernières apparentées au genre *Heliostola* Motschulsky, 1860.

#### 1 - *Chrysomela ordinata* Gebler, 1823

Espèce décrite dans les Mémoires de la Société Impériale des Naturalistes de Moscou pages 119-120, sur plusieurs exemplaires de Barnaul, Sibérie.

**Diagnose de Gebler :** "Oblongo-ovata, convexa, obscure aenea, thorace lateribus valde incrassato elytrisque punctatissimis, his striis punctatis per paria approximatis, subirregularibus, apicem non attingentibus. Longit. 3 - 3 ½, latit. 2 - 2 ½ linear.

Subtus virescenti aenea aut obscure cyanea, nitida, supra fusco virescens, subnitida. Caput inter oculos punctatum, linea arcuata interrupta, fronte laevi, foveola impressa. Antennae tenues, dimidio corpore breviores, extrorsum pubescentes, articulis duobus baseos testaceis Thorax antice angustior et late emarginatus, lateribus rotundatus, basi bisinuatus, supra convexus, confertissime punctulatus, sulco laterali, praesertim ad basin, profundo. Scutellum rotundatum, sublaeve. Elytra thorace basi vix latiora et quadruplo longiora, in medio parum dilatata, supra convexa, dense punctata; striis novem e punctis submajoribus, densis, apicem elytrorum haud attingentibus, suturali solitaria, ceteris per paria approximatis, subirregularibus, margine foveolis impressis. Corpus subtilius punctatum, tibiis apice et tarsis fulvotomentosis.

Habitat rarius in Sibiriae herbis (Barnaul). Statura Chr. staphyleae.”

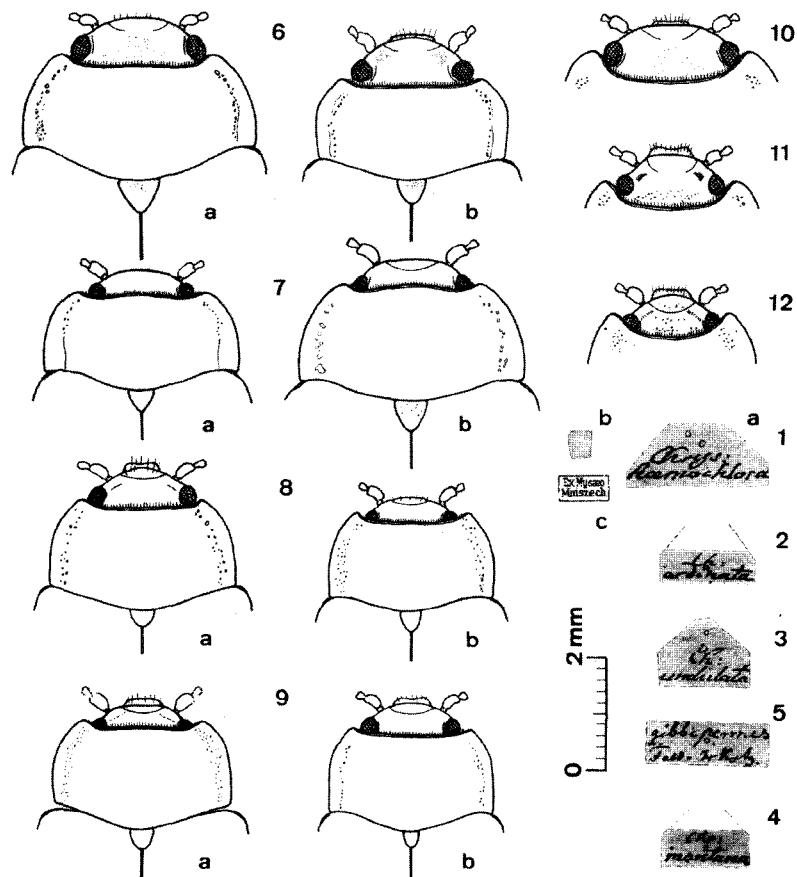


Fig. 1-4.- Labels de Gebler (1a.- label de *Chrys. haemochlora*, 1b.- petit carré rouge du type, 1c.- étiquette ex Museo Mniszech). Fig. 5.- Label de Faldermann. Fig. 6-9.- Pronotum de : 6.- *C. ordinata* ; 7a.- *C. undulata* Gebler ? , 7b.- *C. undulata* auct. ♂ ; 8.- *C. gibbipennis* ; 9.- *C. montana* : a.- ♀, b.- ♂. Fig. 10-12.- Tête et marge antérieure de : 10.- *C. ordinata* ♀ ; 11.- *C. undulata* Gebler ? ♀ ; 12.- *C. gibbipennis* ♂ et *C. montana* ♂.

Un seul syntype femelle figure dans la collection Mniszech-Oberthür.

**Je désigne cet exemplaire comme LECTOTYPE ♀ de *Chrysomela ordinata* Gebler, 1823.** Il est re préparé et collé<sup>2</sup> sur une paillette fixée sur une épingle recevant les étiquettes suivantes : une paillette avec les tergites et sternites invaginés fixés dans l'Euparal / le label de Gebler "*Ch : ordinata*" / une paillette avec le petit carré rose collé et l'étiquette Ex Museo Mniszech / Barnaul, Sibérie, Russie<sup>3</sup> / l'étiquette "Muséum de Paris, ex Oberthür, Mniszech" / n° 1<sup>4</sup> / l'étiquette rouge LECTOTYPE / l'étiquette manuscrite "*Pleurosticha (s. l.) ordinata* (GEBLER, 1823), Barnaul, Russie, LECTOTYPE ♀, NOUVELLE COMBINAISON, J.-C. Bourdonné 2002"

**Autres exemplaires examinés :** 1 ♀, Sibérie, ex coll. G. Mniszech > coll. R. Oberthür > MNHNP (*ordinata* Gebler) (n° 2, R.); 1 ♀, Sibérie, ex coll. G. Mniszech > coll. R. Oberthür > MNHNP (*ordinata* Gebler, étiquette de Mniszech) (n° 8, R., immature); 1 ♂, chaîne des monts Kalba, 60 km O.NO. d'Ust Kamenogorsk, Kazakhstan, 4-VI-1997, leg. Dudko & Zinchenko, ex coll. Y. Mikhailov > coll. J.-C. Bourdonné (*Chrysolina ordinata* Gebler det. Y. Mikhailov) (n° 3, D., R.<sup>5</sup>, aptère); 1 ♀, Sibérie, ex coll. R. de Bonneuil (n° 2004) > coll. A. Vachon > coll. J.-C. Bourdonné (*Chrysolina ordinata* Gebl. L. N. Medvedev det. 19\_\_), (n° 4, D., R., aptère, sans spermathèque); 1 ♂, désert Kirghise, Kirghizistan, leg. ?, ex coll. G. Frey > NHMB<sup>6</sup> (n° 5, D., R., aptère à élytres soudés); les ♀ n° 2 et 8 peut-être syntypes de *C. ordinata*.

Description du lectotype femelle (n° 1) de Barnaul, légèrement immature, Habitus (fig. 13 a) :

Couleur dorsale, pronotum, tête, écusson, élytres vert bronzé métallique, pattes et face ventrale vert foncé métallique; longueur 8,13 mm, proche de la valeur maximum donnée par Gebler de 7,88 mm (3 ½ lin.), largeur 4,93 mm pour 4,50 mm minimum (2 lin.) et 5,62 mm (2 ½ lin.). Tête (fig. 10) : sillon du bord intérieur de l'oeil finement marqué; sillon séparant l'épistome du front en arc largement interrompu au milieu; front marqué de quelques points fins sur le disque; cavité d'insertion du scape surmontée d'un léger bourrelet. Antennes (fig. 19 a), il ne subsiste que les 6 premiers articles de l'antenne gauche mais l'antenne droite est entière : 1,41 fois plus longue que le pronotum en son milieu, régulièrement et légèrement épaissie vers le sommet; cinq premiers articles en partie rougeâtres, articles 6 et 7 brun noir assez brillant, les articles 8 à 11 brun noir mat du fait de la pilosité. Palpes maxillaires (fig. 23 a) : dernier article dilaté et aplati, plus large et plus long que le précédent, tronqué à l'extrémité; Pronotum (fig. 6 a et 13 b) : (2,08 x 4,27) de forme transverse, sa plus grande largeur au 1/5<sup>e</sup> de la base, 2,05 fois plus large que long au milieu, la base bisinuée; les marges latérales en arc régulier nettement rétrécies vers l'avant, faiblement en arrière, marquées par un bourrelet assez prononcé un peu plus fortement en arrière, séparé du disque par des points enfoncés moins densément vers l'avant; ponctuation fine, assez dense visible à grossissement 12; marge antérieure (fig. 10) : concave, finement rebordée. Ailes : aptère. Scutellum : en ogive aussi long que large. Elytres (fig. 27 a) : (7,13 x 4,93) guère plus larges que le pronotum à la base, leur plus grande largeur, au milieu, pris ensemble égale à 4,93 mm, égale à 1,15 fois celle du pronotum; ponctuation primaire formée de 8 stries entières plus une amorce de stries près de l'écusson, les stries 2-3, 4-5 et 6-7 géminées, les points assez serrés, ponctuation secondaire plus fine que la

<sup>2</sup> - fixation colle de poisson

<sup>3</sup> - étiquette de ma main reproduisant la localité donnée dans la description de Gebler

<sup>4</sup> - numéro de fiche biométrique

<sup>5</sup> - D. = disséqué(e), R. = re préparé(e).

<sup>6</sup> - NHMB = Naturhistorisches Museum de Bâle

punctuation primaire ; calus huméral totalement effacé. Pattes : assez robustes ; tarses antérieurs (fig. 31 a) à 1<sup>er</sup> article de peu plus étroit que l'extrémité du tibia correspondant, le second plus étroit, le 3<sup>e</sup> de peu plus large, brun noir. Pas de spermathèque.

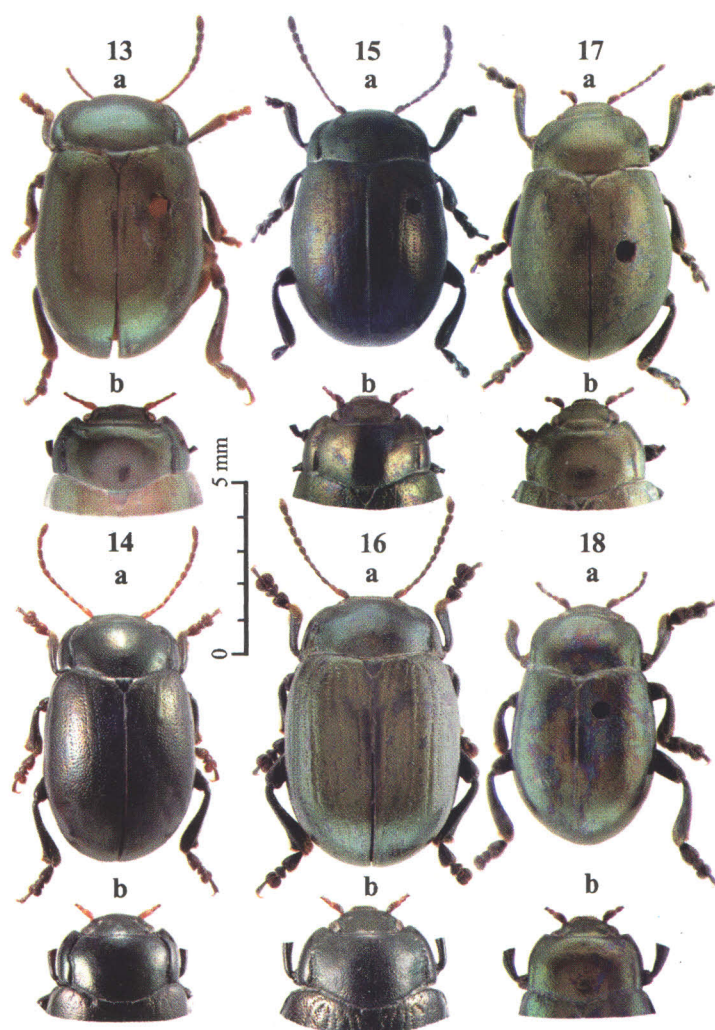


Fig. 13-18.— Habitus de : 13.— *C. ordinata* ♀ ; 14.— *C. ordinata* ♂ ; 15.— *C. undulata* Gebler ? ♀ ; 16.— *C. undulata* auct. ♂ ; 17.— *C. gibbipennis* ♀ ; 18.— *C. montana* ♂ (a — habitus, b — détail du pronotum).

Description du mâle (n° 3) provenant des monts Kalba au Kazakhstan ; diffère de la femelle par les caractères suivants :

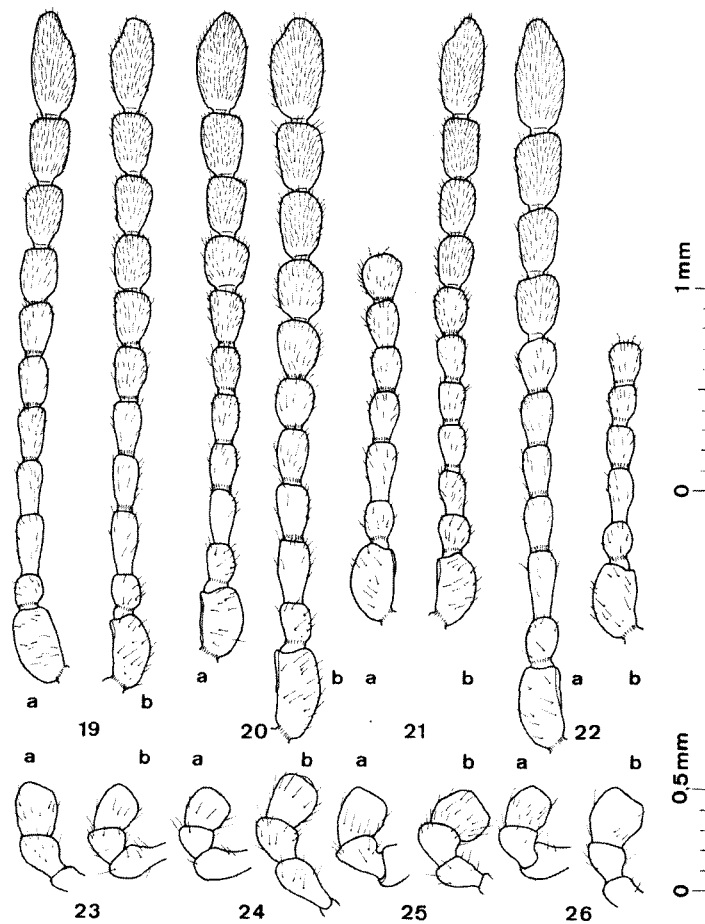


Fig. 19-22.— Antennes de : 19.— *C. ordinata* ; 20.— *C. undulata* Gebler ? et auct. ; 21.— *C. gibbipennis* ; 22.— *C. montana* (a - ♀, b - ♂) ; 19a, 21a, 22a, 22b : droites ; 19b, 20a, 20b, 21b : gauches. Fig. 23-26.— Palpes maxillaires gauches vus de dessous : 23.— *C. ordinata* ; 24.— *C. undulata* Gebler ? et auct. ; 25.— *C. gibbipennis* ; 26.— *C. montana* (a - ♀, b - ♂).

Antennes (fig. 19 b) proportionnellement plus longues que celle de la femelle. Palpes maxillaires (fig. 23 b) proportionnellement moins grands. Pronotum (fig. 6 b) à plus grande largeur au milieu donc plus étroit à la base, proportionnellement plus étroit. Elytres (fig. 27 b) proportionnellement plus courts. Pattes : tarsi antérieurs (fig. 31 b) proportionnellement nettement plus larges et plus longs. Lobe médian (35 a, b, c). Les figures 14 a et b donnent respectivement l'habitus et le pronotum du mâle n° 5 provenant du désert Kirghize de la collection G. Frey du NHMB.

Contrairement aux positions de BIENKOWSKI (2001) et de MIKHAILOV (2002), qui intègrent *C. ordinata* dans le sous-genre *Pezocrosita* cette espèce n'ayant pas de

spermathèque et l'édéage étant très différent de celui des espèces rentrant dans le sous-genre *Pezocrosita*, au sens de BOURDONNE (2006), ne peut être placée dans celui-ci.

Dans l'attente d'une étude approfondie de la biologie larvaire et imaginale, des larves, du caryotype et des glandes défensives des adultes, par certains caractères cette espèce peut être placée dans le genre *Pleurosticha*, mais au sens large.

## 2 – *Chrysomela undulata* Gebler, 1833

Espèce décrite dans les Mémoires de la Société Impériale des Naturalistes de Moscou pages 308-309, sur un exemplaire des montagnes de l'Altaï. Un exemplaire femelle portant une étiquette de Gebler avec l'inscription "*Ch : undulata*" (voir fig. 3) est présent dans la collection Mniszech-Oberthür. Cet exemplaire ne correspond pas très bien à la description de Gebler comme nous allons le voir ci-après.

**Diagnose de Gebler :** "Obovata, fusco-aenea, elytris punctato-striatis, striis per paria approximatis, undulatis, apicem non attangentibus ; antennis tarsisque piceis. Long. 3 lin. ; lat. 1  $\frac{3}{4}$  lin.

Aptera ; statura et colore *C. marginatae*. Caput punctulatum, inter oculos canaliculatum, antice arcuatim impressum, ore piceo, oculis nigris. Antennae dimidio corporis breviores. Thorax brevis, antice profunde emarginatus, lateribus arcuatus, basi bisinuatus ; supra modice convexus, ruguloso-punctatus, margine laterali parum incrassato, laeviore. Scutellum triangulare, obtusum, laeve. Elytra basi thorace parum latiora, ultra medium usque sensim dilatata ; supra modice convexa, punctato-striata, striis obliquis, intermediis valde undulatis, apice confusis, interstitii vage, apice ruguloso-punctatis. Corpus subtus rugulosum ; pedes aut toti, aut tarsi tantum picei.

Valde affinis *C. ordinatae* ; at duplo minor, colore obscuriore, thoracis margine minus incrassato, postice latiore, elytrorum striis longioribus, profundioribus, magis undulatis diversa. In montibus Altaicis rara.

Gebler ne donne pas une fourchette de tailles mais une seule dimension en longueur et en largeur (Long. 3 lin ; lat. 1  $\frac{3}{4}$  lin.), ce qui pourrait laisser supposer qu'il n'a eu entre les mains qu'un seul exemplaire de l'espèce, mais la description peut faire référence à plusieurs individus. Par ailleurs la valeur de la longueur est en contradiction avec le texte de la diagnose "at duplo minor" soit moitié moindre que *C. ordinata* et la référence à un insecte de la taille de *Chrysomela marginata* ne nous éclaire pas plus.

L'exemplaire femelle de la collection Oberthür (Mniszech) présente des stries nettes, mais non rectilignes, très faiblement géminées, alors que Gebler précise que celles de *C. undulata* sont jumelées ; il dit les intervalles de celle-ci ondulés, chez la femelle de la coll. Mniszech tous les intervalles sont quasiment plans sauf le 3<sup>ème</sup> qui est légèrement renflé. Mais la taille de cette dernière correspond à peu près en longueur (6,75 mm) et largeur (4,38 mm) à celle donnée par Gebler dans la diagnose originale de 3 lignes en longueur, soit 6,75 mm en prenant le pouce égal à 27 mm (1 pouce = 12 lignes) et 1  $\frac{3}{4}$  ligne en largeur, soit 3,94 mm.

Les autres exemplaires examinés, rapportés à *C. undulata* par divers auteurs sont : 1 ♀, Minussink (Krasnoïarsk), Russie, leg. ?, ex coll. J. Breit > coll. G. Frey > NHMB (n° 7, R., immature) ; 2 ♂, Irdach, 9-VIII-1973, leg. ?, coll. M. Daccordi (*Chrysolina undulata* det.



M. Daccordi) (n° 4 et 5, D., R., aptères) ; 1 ♂, 1 ♀, Ust Elegest (Tuva), Russie, 23-VI-1949, leg. A. I. Tsherepanov, ex coll. Y. Mikhaïlov > coll. J.-C. Bourdonné (*Chrysolina undulata* Gebler det. Y. Mikhaïlov) (n° 3 et 6, D. R., aptères).

Les exemplaires de *Chrysolina* déterminés par divers auteurs *undulata* Gebler ne correspondent pas non plus précisément avec la diagnose de Gebler. Les mâles et plus encore les femelles sont de grande taille. La longueur des 3 mâles examinés varie de 7,60 à 8,35 mm et celle des 2 femelles de 7,52 et 8,28 mm alors que la longueur donnée par Gebler pour *undulata* est de 6,75 mm. De même la largeur des 3 mâles varie de 4,73 à 5,40 mm et celle des 2 femelles de 4,93 et 5,13 mm pour 3,94 mm donné par Gebler. Par ailleurs les stries sont rapprochées par paire et les intervalles impairs sont renflés, ce qui peut correspondre à l'ondulation signalée par Gebler.

Pour se faire une idée des différences entre l'exemplaire de la collection Oberthür (Mniszech) et un des exemplaires déterminés *C. undulata* par divers auteurs, il sera intéressant de comparer les habitus (fig. 15a et 16 a), les pronotums (fig. 7a, 15 b et fig. 7 b, 16 b), les antennes (fig. 20 a et 20 b), les palpes (fig. 24 a et 24 b), la ponctuation élytrale (fig. 28 a et 28 b), les tarsi antérieurs (fig. 32 a et 32 b) et d'examiner le lobe médian de *C. undulata auctoris* (fig. 36 a, b, c et d), la femelle de la collection Oberthür (Mniszech) et celle des auteurs n'ayant pas de spermathèque.

Dans l'incertitude quant à l'identité de *Chrysolina undulata* Gebler, 1833, je ne peux me résoudre à considérer l'exemplaire de la collection Oberthür (Mniszech) comme syntype de cette espèce.

### 3 – *Chrysolina gibbipennis* Faldermann, 1835

Espèce décrite dans le *Coleopterorum ab Illustrissimo Bungio in China borealis et montibus Altaicis collectorum ...*, pages 105 et 106, sur un exemplaire des environs d'Irkutsk. Cet unique syntype figure dans la collection Mniszech-Oberthür ; l'étiquette manuscrite de Faldermann, comparée au label figurant dans HORN et al (1990), portée par cet exemplaire est représentée fig. 5 planche 2.

**Diagnose de Faldermann :** "Oblongo-ovata, tota obscure cyanea, subcupreo-nitens ; supra undique inaequaliter crebre punctulata ; thoracis margine parum incrassato ; elytris fornicatis utrinque gibbis. Longit. 3 1/4 lin ; latit. 2 1/3 lin."

Precedente plerumque angustior, et multo gibbior, antice magis angustata. Caput transversum, apice obtuse rotundatum, subtruncatum, vertice nonnihil convexum, ubique inaequaliter vage punctatum, inter oculos transversim erosum, supra os rotundatim impressum. Oculi sat prominuli, nigri. Antennae thorace parum longiores, fusco-aeneae. Thorax transversus, latitudine medii triplo fere brevior, basi rotundatus, utriusque leviter sinuatus, angulis acutis, lateribus ante medium parum dilatatis, subrotundatis, angulis anticis obtusis, apice semi-circulariter late et profunde emarginatus, undique marginatus, supra modice convexus, concinne ac vage punctatus, utrinque nonnihil incrassatus. Scutellum subtriangulare, planum, obsolete rugulosum. Elytra thorace basi parum latiora, postice dilatata, rotundata, lateribus reflexa, supra fornicata, apice sat retusa, lateribus gibba, ubique inaequaliter sat crebre et distincte punctata, nec non obsolete rugulosa, punctis latera versus majoribus, subconfluentibus. Corpus subtile vage punctatum, nitidum ; abdomine lateribus foveolato ; ano, pectorisque lateribus rugulosis. Pedes robusti, longiusculi,

femoribus vage sed evidenter punctatis ; tibiis apice scabris, fusco pilosis ; tarsis subtus dense testaceo-spongiosis.

Habitat in viciniis urbis Irkutsk. In Museo Faldermanni missa a D. Stchukin.

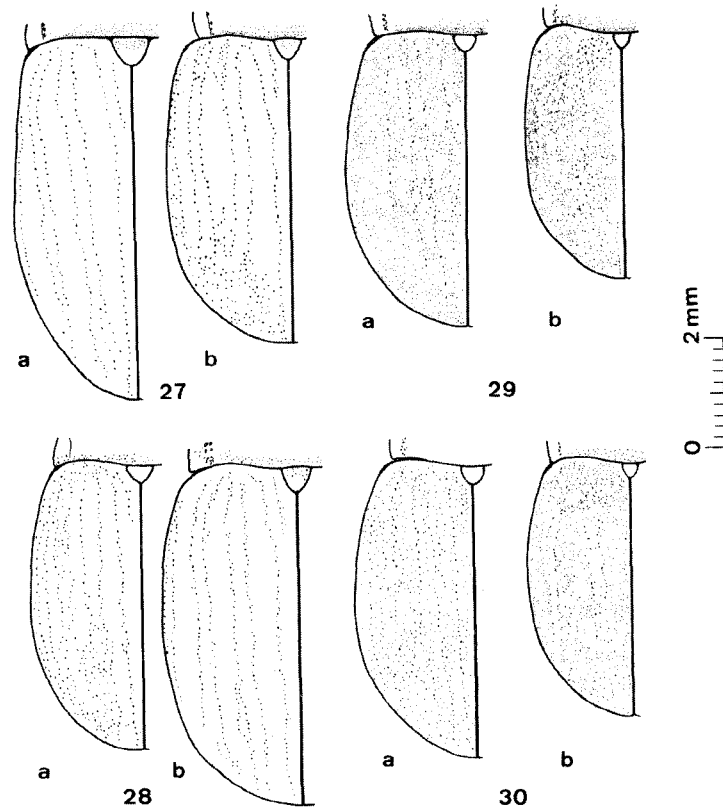


Fig. 27-30.— Ponctuation élytre gauche de : 27.— *C. ordinata* ; 28.— *C. undulata* Gebler ? *et auct.* ; 29.— *C. gibbipennis* ; 30.— *C. montana* (a - ♀, b - ♂).

Faldermann pour cette espèce ne donne pas une fourchette de tailles mais une seule dimension en longueur et en largeur (Longit.  $3 \frac{1}{4}$  lin ; latit.  $2 \frac{1}{3}$  lin.) ce qui laisse supposer qu'il n'a eu entre les mains qu'un seul exemplaire de l'espèce, car contrairement à l'espèce précédemment décrite (*Chrysomela aeruginosa*) il ne donne pas en observation la variabilité des divers spécimens.

Je présume donc cet exemplaire Holotype ♀ de *Chrysomela gibbipennis* Faldermann, 1835. Il est re préparé et collé sur une paillette fixée sur une épingle recevant les étiquette suivantes : une paillette avec les tergites et sternites invaginés fixés dans l'Euparal / le label de Faldermann "*gibbipennis* Fald. Irkutsk" / environs d'Irkutsk, Sibérie, Russie leg.

D. Stchukin<sup>3</sup> / une paillette avec l'étiquette Ex Museo Mniszech / l'étiquette "Muséum de Paris, ex Oberthür, Mniszech" / n° 1<sup>4</sup> / l'étiquette rouge HOLOTYPE / l'étiquette manuscrite "*Heliostola* (s. str.) *gibbipennis* (Faldermann, 1835), Irkutsk, Russie, HOLOTYPE ♀, NOUVELLE COMBINAISON, J.-C. Bourdonné 2002".

Les autres exemplaires examinés sont : 1 ♀, Sibérie, ex coll. G. Deyrolle > coll. M. Pic > MNHNP (n° 2, D., R., aptère, oeufs embryonnés dans les voies génitales) ; 1 ♂, Dol. p. Ienisseï m. Abakan (Khakassia), VI-VII-1899, leg. Emilianov, ex coll. J. Breit > coll. G. Frey > NHMB (n° 6, D., R., aptère) ; 1 ♂, Ongudaï, Altaï (Altaï), leg. ?, ex coll. J. Breit > coll. G. Frey > NHMB (n° 7, D., R., Aptère) (*C. schewyrewi* Jacobs., det. J. Bechyné 1952) ; 3 ♀, Semenovsk, (Altaï territoria), leg. ?, ex coll. J. Breit > coll. G. Frey > NHMB (n° 3 à 5).

#### Description de l'holotype femelle (n° 1) des environs d'Irkutsk :

Habitus (fig. 17 a) : couleur dorsale, pronotum, tête, écusson, élytres, bronzé verdâtre métallique, pattes et face ventrale de même couleur que le dessus mais un peu plus sombres ; longueur 7,40 mm, proche de 7,31 mm (3 1/4 lin) donné par Gebler, largeur 4,43 mm pour 5,25 mm (2 1/3 lin.). Tête (fig. 12) : sillon du bord intérieur de l'oeil finement marqué ; sillon séparant l'épistome du front en arc régulier et entier ; front entièrement marqué de points fins ; cavité d'insertion du scape surmontée d'un léger bourrelet. Antennes (fig. 21 a), il ne subsiste que les sept premiers articles de l'antenne droite et les deux premiers de l'antenne gauche : trois premiers articles brun rougeâtre, les suivants brun noir. Palpes maxillaires (fig. 25 a) : dernier article dilaté et aplati, de peu plus large et nettement plus long que le précédent, tronqué à l'extrémité. Pronotum (fig. 8 a et 17 b) : (1,82 x 3,35) pas fortement transverse, sa plus grande largeur à la base, 1,84 fois plus large que long au milieu, la base bisinuée ; marge antérieure concave, finement rebordée ; marges latérales en arc régulier nettement rétrécies vers l'avant, marquées par un bourrelet pas très prononcé, séparé du disque par des points assez fins peu enfoncés assez densément sur toute la longueur ; ponctuation fine et dense visible à grossissement 12 ; Ailes : aptère. Scutellum : en ogive aussi long que large, sans points visibles. Elytres (fig. 29 a) : (5,70 x 4,43) guère plus larges que le pronotum à la base, leur plus grande largeur, au milieu, pris ensemble égale à 4,43 mm, égale à 1,34 fois celle du pronotum ; ponctuation dense et irrégulière, un peu plus forte sur le tiers antérieur et sur le disque, avec de vagues traces d'alignement ; calus huméral totalement effacé. Pattes : assez robustes ; tarsi antérieurs (fig. 33 a) à 1<sup>er</sup> article de peu plus large que l'extrémité du tibia correspondant, le second plus étroit, le 3<sup>e</sup> nettement plus large, brun noir, brosse du premier article de chaque tarse marquée d'une amorce de raie étroite sur le 1/4 de la longueur, les soies divergentes. Pas de spermathèque.

Description du mâle (n° 6) provenant d'Abakan (Khakassia) ; diffère de la femelle par les caractères suivants :

Habitus : taille plus petite. Antennes (fig. 21 b) : 1,43 fois plus longues que le pronotum en son milieu, articles 6 à 11 étroits. Palpes maxillaires (fig. 25 b). Pronotum (fig. 8 b) : proportionnellement légèrement plus étroit (1,67 x 2,97), 1,78 fois plus large que long au milieu, marge antérieure (fig. 12) concave, finement rebordée. Elytres (fig. 29 b) : proportionnellement plus étroits (5,00 x 3,80). Pattes : plus robustes ; 1<sup>er</sup> article des tarsi antérieurs (fig. 33 b) nettement plus large que l'extrémité du tibia correspondant, le 2<sup>e</sup> un peu plus large, le 3<sup>e</sup> plus large que le 1<sup>er</sup>. Lobe médian (fig. 37 a, b, c) : en arc régulier, effilé et légèrement recourbé latéralement à l'apex, flagelle long et très fin.

*Chrysomela gibbipennis* est une espèce étroitement apparentée par l'édéage, l'absence de spermathèque et certains caractères morphologiques externes aux *Heliostola* s. str.

Nous avons donc la NOUVELLE COMBINAISON : *Heliostola* (*s. str.*) *gibbipennis* (Faldermann, 1835).

#### 4 – *Chrysomela montana* Gebler, 1848

Espèce décrite dans les Mémoires de la Société Impériale des Naturalistes de Moscou pages 24-25, sur plusieurs exemplaires de Sibérie. Un seul exemplaire mâle portant l'étiquette de Gebler (fig. 4, planche 2) figure dans la collection Mniszech-Oberthür.

**Diagnose de Gebler :** Comes Mannerheim in lit. Obovata, cupreo-aenea, subnitida, antennarum basi picea, thorace elytrique confertim punctatis, illius margine subincrassato, his striolis aliquot obsoletis, gemellatis. Long.  $2\frac{2}{3}$  –  $3\frac{1}{4}$  lin. – lat.  $1\frac{2}{3}$  – 2 lin.

Glabra, nitida. Habitus C. variantis, at longior. Caput breve, transversum, rotundatum, nitidum, fronte subtilissime, antice evidentius punctatum, inter antennas arcuatim, ore nigro-piceo, labro emarginato ; oculis oblongis, nigris. Antennae dimidio corporis breviores, basi piceae, nitidulae, extrorsum subincrassatae, nigrae, obscure pubescentes. Thorax antice late et profunde emarginatus, lateribus ante apicem dilatatus, anguste marginatus, basi latior, leviter bisinuatus ; supra modice convexus, confertim, ad latera profundius punctatus et paulo incrassatus, utrinque sulco ruguloso-punctato, haud profundo, margino laeviusculo. Scutellum triangulare, subtilissime remote punctulatum. Elytra basi thorace parum latiora, humero deflexo, lateribus margine dehiscente, ultra medium dilatata, apice conjunctim rotundata ; supra valde convexa, in disco striolis duabus, rarius 5 vel 6 punctatis, obsoletis, per paria approximatis, apicem non attingentibus. Corpus subtus nitidius, remote ruguloso-punctatum, pectore virescenti-cupreo. Pedes compressi, virescenti-cuprei, nitidi, femoribus clavatis, remote punctulatis, tibiis triangularibus, apice griseo-pubescentibus, tarsis latis subtus griseo-spongiosis.

Sie ist der L. affinis verwandt ; unterscheidet sich aber durch die Punktur des Halsschildes und der Flügeldecken, durch den dickern Rand des erstern, durch längere Statur und pechfarbene Fühler.

Cet exemplaire est re préparé et collé ainsi que le lobe médian sur une paillette fixée sur une épingle recevant les étiquette suivantes : le label de Gebler “*Chr : montana*” / une paillette avec le petit carré rose collé et l'étiquette Ex Museo Mniszech / Sibérie, Russie<sup>3</sup> / l'étiquette rouge imprimée LECTOTYPE / l'étiquette “Muséum de Paris, ex Oberthür, Mniszech” / n° 2<sup>4</sup> / l'étiquette manuscrite “*Heliostola* (*s. str.*) *gibbipennis* (Faldermann, 1835), Sibérie, Russie, J.-C. Bourdonné 2004” (= *Chrysomela montana* Gebler, 1848) NOUVELLE SYNONYMIE.

Les autres exemplaires examinés sont : 1 ♀, Altaï, Gebler (étiquette imprimée), ex coll. L. Reiche > coll. R. Oberthür > MNHNP (*montana* Mannerh.) (n° 5, D., R., aptère) ; 2 ♀, Teba, Kuznetskij Alatau, 37,5 km S.SE. de Mezhdurečensk (Kemerovo), leg. Polamisk, coll. NHMB (*C. montana* Gebl. I. K. Lopatin det.) (*C. montana* Gbl. L. N. Medvedev det.).

Description du lectotype mâle (n° 2) de Sibérie : Habitus (fig. 18 a) :

Couleur dorsale, pronotum, tête, écusson, élytres, bronzé verdâtre foncé métallique, pattes et face ventrale de même couleur que le dessus, mais un peu plus sombres ; longueur totale 6,30 mm

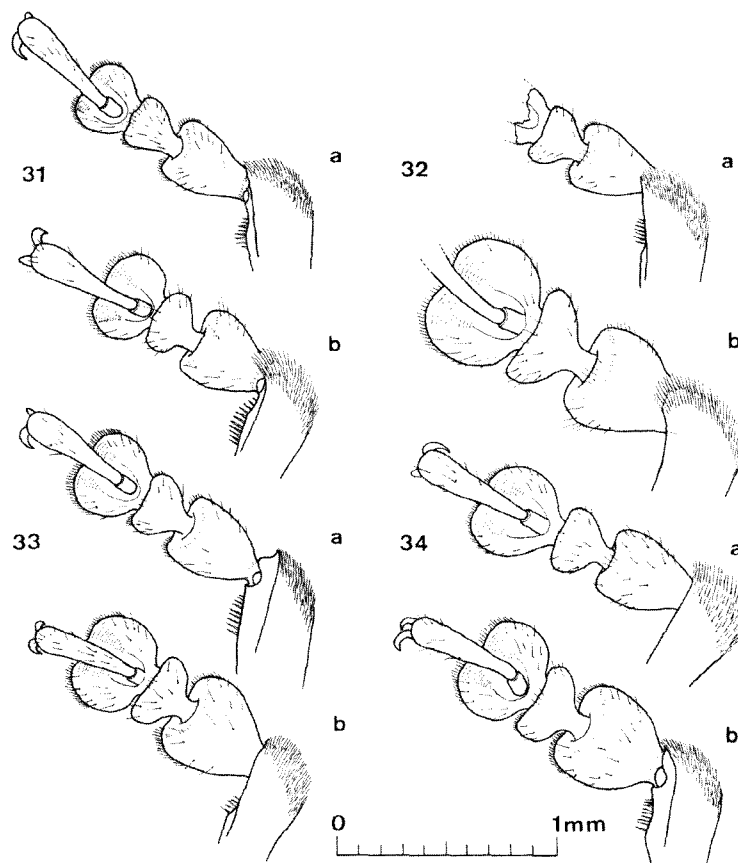


Fig. 31-34.— Tarses antérieures gauches de : 31.— *C. ordinata* ; 32.— *C. undulata* Gebler ? et auct. ; 33.— *C. gibbipennis* ; 34.— *C. montana* (a - ♀, b - ♂).

pour une fourchette donnée par Gebler de 6,00 à 7,30 mm et plus grande largeur 3,80 mm pour 3,75 à 4,50. Tête : sillon du bord intérieur de l'oeil finement marqué ; sillon séparant l'épistome du front en arc surbaissé et entier ; front entièrement marqué de points fins ; cavité d'insertion du scape surmontée d'un léger bourrelet. Antennes (fig. 22 b), il ne subsiste que les six premiers articles de l'antenne droite et les cinq premiers de l'antenne gauche : trois premiers articles brun rougeâtre, les suivants brun noir. Palpes maxillaires (fig. 26 b) : dernier article dilaté et aplati, nettement plus large et nettement plus long que le précédent, tronqué à l'extrémité. Pronotum (fig. 9 b et 18 b) : (1,75 x 2,97) pas fortement transverse, sa plus grande largeur près du milieu, 1,70 fois plus large que long au milieu, la base bisinuée ; les marges latérales en arc régulier nettement rétrécies vers l'avant, marquées par un bourrelet pas très prononcé, séparé du disque par des points assez fins peu enfoncés assez densément sur toute la longueur ; ponctuation fine et dense visible à grossissement 12 ; marge antérieure (fig. 12) : concave, finement rebordée. Ailes : aptère.

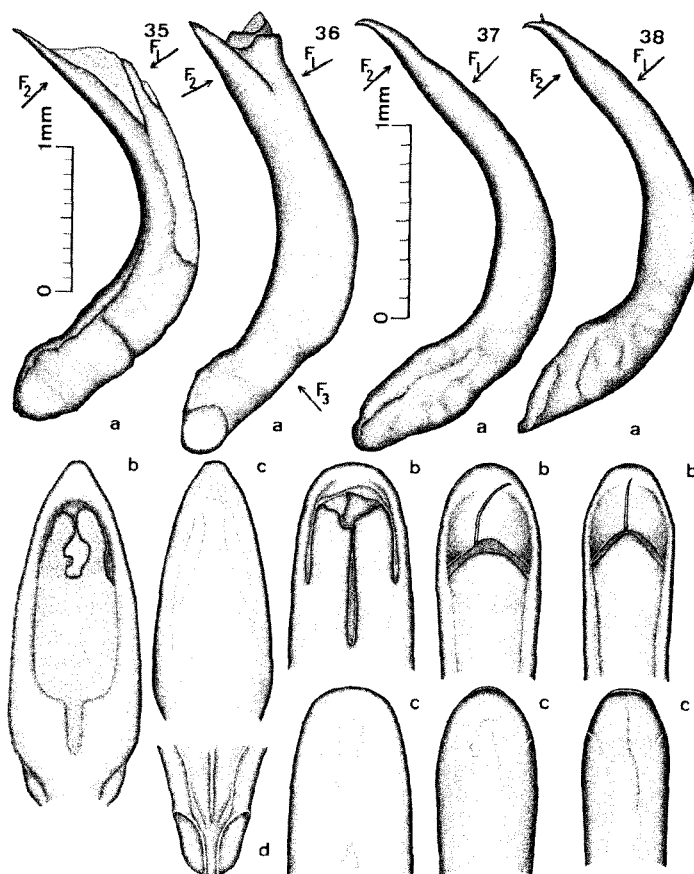


Fig. 35-38.— Lobes médians de : 35.— *C. ordinata* ; 36.— *C. undulata auct.* ; 37.— *C. gibbipennis* ; 38.— *C. montana* (a - profil, b - apex vue dorsale  $F_1$ , c apex vue ventrale  $F_2$ , d vue  $F_3$ ).

Scutellum : en ogive aussi long que large, sans points visibles. Elytres (fig. 30 b) : (5,02 x 3,80) guère plus larges que le pronotum à la base, leur plus grande largeur, au milieu, pris ensemble égale à 3,80 mm, égale à 1,32 fois celle du pronotum ; ponctuation dense et irrégulière, un peu plus forte sur le tiers antérieur, avec des traces d'alignement ; calus huméral totalement effacé. Pattes : assez robustes ; tarsi antérieurs (fig. 34 b) à 1<sup>er</sup> article nettement plus large que l'extrémité du tibia correspondant, le second de peu plus large, le 3<sup>e</sup> un peu plus large que le premier, brun noir. Lobe médian (fig. 38 a, b, c) : en arc régulier, effilé et légèrement recourbé latéralement à l'apex, flagelle long et très fin, très semblable à celui du mâle de *C. gibbipennis* provenant d'Abakan.

Description de la femelle (n° 5) provenant de l'Altaï déterminée *C. montana* ; diffère du mâle par les caractères suivants :

Habitus : taille plus grande. Antennes (fig. 22 a) : 1,77 fois plus longues que le pronotum en son milieu. Palpes (fig. 26 a). Pronotum (fig. 9 a) : proportionnellement légèrement plus large (1,85 x 3,20), 1,73 fois plus large que long au milieu. Élytres (fig. 30 a) : proportionnellement légèrement plus larges (5,77 x 4,47), avec des lignes de points plus marquées. Pattes : moins robustes ; tarsi antérieurs (fig. 34 a) à 1<sup>er</sup> article des tarsi antérieurs de peu plus large que l'extrémité du tibia correspondant, le 2<sup>e</sup> plus étroit, le 3<sup>e</sup> 1,2 fois plus large, brosse du premier article de chaque tarse marquée d'une amorce de raie étroite sur le  $\frac{1}{4}$  de la longueur, les soies divergentes. Pas de spermathèque.

La comparaison de l'exemplaire ♂ portant l'étiquette *Chrysomela montana* Gebler à l'holotype ♀ de *Chrysomela gibbipennis* Faldermann montre que la première espèce est synonyme de la seconde. Quoique le rapport plus grande largeur du pronotum sur longueur du pronotum au milieu soit de 1,78 mm pour le ♂ de *C. gibbipennis*, alors qu'il est de 1,70 mm pour le ♂ de *C. montana* et de 1,84 mm pour la ♀ de *C. gibbipennis* alors qu'il est de 1,73 mm pour la ♀ de *C. montana*, cet écart n'est pas significatif, les autres caractères (lobe médian, élytres gibbeux, ponctuation pronotale et élytrale ...) les rapprochent indubitablement.

Nous avons donc la NOUVELLE SYNONYMIE : *Chrysomela montana* Gebler, 1848 = *Chrysomela gibbipennis* Faldermann, 1835.

**Remerciements.**— Je tiens à remercier Melle Nicole Berti du laboratoire d'Entomologie Muséum pour m'avoir permis d'examiner et étudier les types de Gebler et Faldermann ainsi que pour son aide efficace. Mes remerciements vont également à notre collègue Yuri Mikhaïlov en particulier pour le don de matériel et à nos collègues Eva Sprecher, Michel Bergeal et Mauro Daccordi pour leur collaboration amicale.

#### RÉFÉRENCES BIBLIOGRAPHIQUES

- BIENKOWSKI (A.), 2001.— A study on the genus *Chrysolina* Motschulsky, 1860, with a checklist of all the described subgenera, species, subspecies, and synonyms (Coleoptera : Chrysomelidae : Chrysomelinae). *Genus*, 12 (2) : 105-235.
- BOURDONNE (J.-C.), 2006.— Qu'est-ce que *Chrysomela gebleri* DEJEAN ? (Coleoptera, Chrysomelidae, Chrysomelinae). *Le Coléoptériste*, 9 (2) : 125-129.
- FALDERMANN (F.), 1835.— Coleopterorum ab Illustrissimo Bungio in China borealis, Mongolia, et Montibus Altaicis collectorum. Nec non ab Illustrissimo Turczaninoffio et Stchukino e Provincia Irkutsk missiorum illustrationes. *Mémoires de l'Académie des Sciences de Saint-Pétersbourg*, II : 337-464.
- GBLER (F.), 1823.— Chrysomelae Sibiriae rariores. *Mémoires de la Société Impériale des Naturalistes de Moscou*, VI : 116-126.
- GBLER (F.), 1833.— Notae et Addimenta ad Catalogum Coleopterorum Sibiriae occidentalis et confinis Tatariae operis, C. F. von Ledebour Reise in das Altaigebirge und die soongarische Kirgisensteppe. — *Bulletin de la Société Impériale des Naturalistes de Moscou*, VI : 262-309
- GBLER (F.), 1848.— Verzeichniss der im Kolywano-Woskresenkirschen Huttenbezirke sud-west Sibiens beobachteten Käfer mit Bemerkungen und Beschreibungen. *Bulletin de la Société Impériale des Naturalistes de Moscou*, XXI (3) : 3-85.
- HORN (W.) & KAHLE (I.), 1835-1837.— Uber entomologische Sammlungen. Entomologische Beihefte, Berlin-Dahlem, 535 p, t. I-XXXVIII.

- HORN (W.), KAHLE (I.), FRIESE (G.) & GAEDIKE (R.), 1990.– *Collectiones entomologicae*. Ein Kompendium über den Verbleib entomologischer Sammlungen der Welt bis 1960. I und II. Akademie der Landwirtschaftswissenschaften der Deutschen Demokratischen Republik, 573 p.
- MIKHAÏLOV (Y.), 2002.– Contribution to the knowledge of the genus *Chrysolina* (*Pezocrosita* Jacobson, 1901): three new species from Tuva and the Urals (Coleptera, Chrysomelidae). *Nouvelle Revue d'Entomologie (N.S.)*, 19 (1) : 57-71.
- MOTSCHULSKY (V. de), 1860.– Coléoptères de la Sibérie et en particulier des rives de l'Amour in *Reisen und Forschungen im Amur Land, 1854-1856*, von Schrenck, II, 1, 2, Coleopt. Eggers éd., St-Petersburg : 78-257.
- 

## NOUVELLE REVUE D'ENTOMOLOGIE

Anciens numéros disponibles

Paiement (à la commande) à l'ordre de : Trésorier de la Nouvelle Revue d'Entomologie, C.C.P. 17160 31 G Paris.

Prix de vente : au prix de l'année en cours.

Remise de 20% aux abonnés, envoi franco de port.