

ESPECIES NUEVAS Y POCO CONOCIDAS DE *Philorhizus* Hope, 1838 (COLEOPTERA, CARABIDAE) DE ESPAÑA

Alexandre ANICHTCHENKO ¹

¹ Departamento de Zoología de Invertebrados e Hidrobiología. Universidad de Irkutsk (RUSIA)

¹ Departamento de Biología Animal. Universidad de Granada (ESPAÑA)

beetl2000@mail.ru

* Investigación financiada por AECI (Agencia Española de Cooperación Internacional).

RESUMEN: Se describe *Philorhizus tinauti* sp. nov. de Almería (Andalucía, España). La nueva especie es próxima a *Ph. mendizabali* Mateu y Colas 1954, de Sierra Nevada (España). Se incluye el análisis comparativo entre ambas especies. Primera cita de *Ph. paulo* Wrase, 1995 para los Montes Vascos.

PALABRAS CLAVE: *Philorhizus, tinauti*, especie nueva, citas, España.

A new and little known species of *Philorhizus* Hope, 1838 (COLEOPTERA, CARABIDAE) from Spain

ABSTRACT: *Philorhizus tinauti* sp. nov. from Almería (Andalusia, Spain), are described. The new species closely related are described to *Ph. mendizabali* Mateu y Colas 1954, from Sierra Nevada (Spain). Data of the comparative analysis are provided. First record of *Ph. paulo* Wrase, 1995 for Montes Vascos.

KEY WORDS: *Philorhizus, tinauti*, new specie, first records, Spain.

INTRODUCCIÓN

Las especies paleárticas del género *Philorhizus* Hope, 1838 han sido revisadas por SCIAKY (1991), existiendo en el territorio de la Península Ibérica un total de 8 especies (SERRANO, 2003). Tras el estudio de ejemplares obtenidos durante las expediciones realizadas por el autor, se han recabado nuevos datos faunísticos sobre algunas especies de éste género. Entre ellos, el hallazgo de una especie nueva en la provincia de Almería.

RELACIÓN DE ESPECIES

Philorhizus paulo Wrase, 1995

Material estudiado: 2 ♂♂- Peñas de Haia (Aiako Harria), h = 800 m, 20.III.2004; Irún, Guipúzcoa, Anichtchenko A. leg. & col.

Comentarios: Hasta la fecha, esta especie era conocida sólo por la serie típica, procedentes de: “Spain (Cantabria)/Rio Izarilla between/Suano and La/Población de Suso”; “(SW Reinosa)/ 900 m/5.VI.1991/P. Wunderle & L. Zerche” según WRASE (1995). La nueva cita de los Montes Vascos nos invita a pensar que esta especie vive en todas las cadenas montañosas desde Cantabria hasta la frontera con Francia. Los ejemplares fueron capturados bajo las hojas muertas de la base de las ciperáceas.

Philorhizus mendizabali Mateu y Colas 1954 (fig. 2)

Material estudiado: 3 ♂♂ y 2 ♀♀ – 5 km N de Capileira, Sierra Nevada, h = 1800-2000 m, 25.IV.2003, Anichtchenko A. leg. & col.; 1 ♂ - Pradollano, Sierra Nevada, h = 2300 m, 16.IV.2003, Anichtchenko A. leg. & col.

Comentarios: Se trata de una especie endémica de Sierra Nevada donde vive a una altura entre los 1900 y los 2500 m. Hasta la fecha sólo era conocida en la parte occidental de la sierra: Puerto de la Ragua y Puerto de Lobo (MATEU y COLAS, 1954). Los ejemplares fueron capturados debajo de piedras que se encontraban al pie de vegetación, en lugares soleados.

Philorhizus tinauti sp. nov. (fig. 1)

Material estudiado:

Holotype: ♂ - Cabo de Gata, 6 km N San Jose; 22.XII.2004, Almería, España, Anichtchenko A. leg.

Paratypes: 3 ♂♂, 5 ♀♀ de la misma localidad.

Paratypes Nº 2 (♂) y Nº 3 (♀) en el Museo de Ciencias Naturales (Madrid); Nº 4 (♀) en la colección de M. Toribio (Madrid); Nº 5 (♀) en la colección de la Universidad de Granada; el resto del material se encuentra en la colección del autor.

Diagnosis:

Longitud: 3.3-3.6 mm, cuerpo enteramente amarillento y sin máculas, tegumento bastante transparente. Áptero.

Cabeza prácticamente de la misma anchura que el pronoto, con microrreticulación isodiamétrica muy acentuada. El diámetro de las celdas de microrreticulación va aumentando desde la frente hacia la parte posterior de la cabeza. Ojos bien pigmentados, no muy grandes y poco salientes. Sienes largas, solo 1.2 veces más cortas que la longitud de los ojos. La seta supraocular posterior se sitúa muy por detrás del borde posterior del ojo a una distancia igual a 1/5 de la longitud de los ojos.

Pronoto apenas más ancho que largo, bordes laterales levantados y ligeramente sinuados antes de los ángulos posteriores, éstos obtusos pero marcados. El margen entre la foseta basal y el borde lateral es plano, sin microrreticulación. Disco del pronoto con microrreticulación transversal.

Élitros alargados, con los hombros poco marcados, su mayor anchura en el quinto posterior. Primera estría bien marcada sólo en su parte posterior, el resto son muy débiles y apenas visibles. Interestrias ligeramente convexas, las exteriores completamente borradas. Microrreticulación isodiamétrica.

El lóbulo medio del edeago (fig. 3a) tiene el orificio del saco interno vuelto completamente del lado izquierdo.

Corología y biología:

Los ejemplares fueron capturados bajo las hojas muertas de la base de las ciperáceas, en un lugar soleado y árido.

Discusión: La nueva especie pertenece al grupo de especies ápteras con tegumento poco pigmentado (*Ph. mendizabali* Mateu y Colas 1954, de Sierra Nevada, *Ph. liguricus* Sciaky 1991, de Italia y *Ph. brandmayri* Sciaky 1991, de Sicilia). La única especie próxima morfológicamente que habita en la misma zona es *Ph. mendizabali* (fig. 2). De ésta se diferencia bien por tener la cabeza de igual anchura que el pronoto, los ojos menos salientes y las sienes más largas. Además, la seta supraocular posterior se encuentra muy alejada del borde posterior del ojo, mientras que la seta supraocular de *Ph. mendizabali* está situada a nivel del borde posterior del ojo. Los élitros de la nueva especie son más estrechos y largos, con interestrias ligeramente convexas. En la estructura del organo copulador es similar al de *Ph. mendizabali* por el lóbulo medio del edeago, pero diferente por parámetro izquierdo que es agudo en el ápice (fig. 3a), mientras que en *Ph. mendizabali* es romo o redondeado (fig. 3b).

Etimología. Dedico esta especie al profesor Alberto Tinaut de la Universidad de Granada por su ayuda y sus consejos, que tan útiles me han sido en mis investigaciones entomológicas.

AGRADECIMIENTOS

Deseo expresar mi más sincero agradecimiento a Antonio Verdugo por sus valerosos consejos, y también a los evaluadores del manuscrito cuyas sugerencias han contribuido a mejorarlo.

BIBLIOGRAFÍA

SCIACKY, R., 1991. Revisione dei *Philorhizus* della Regione Palearctica con descrizione di quattro nuovi taxa (Coleoptera, Carabidae). *Mém. Soc. entomol. ital.*, 69 (1990): 53-78.

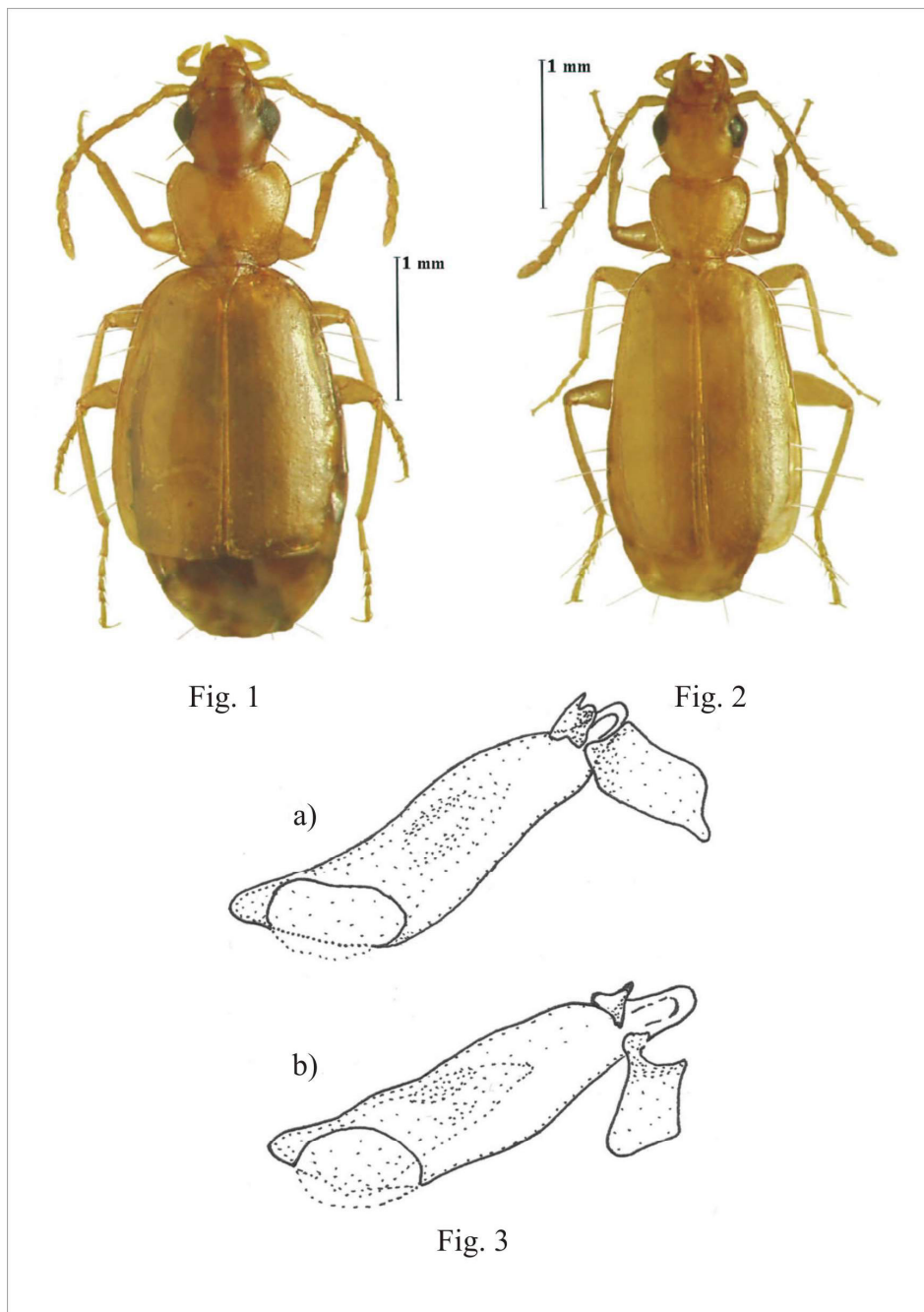
MATEU, J. y COLAS, G., 1954. Coleópteros de la Sierra Nevada. *Caraboidea. Arch. Inst. aclim. Almería* 2: 35-72.

SERRANO, J., 2003. Catálogo de los Carabidae (Coleoptera) de la Península Ibérica. *Monografías SEA*, vol. 9. Zaragoza, 130 pp.

WRASE, D., 1995. Taxonomische und faunistische Bemerkungen über einer paläarktische Carabiden-Arten (Coleoptera, Carabidae). *Linzer biol. Beitr.*, 27: 337-366.

Fecha de recepción: 25/Febrero/2005

Fecha de aceptación: 29/Marzo/2005



Figuras 1 al 3. Habitus de *Philorhizus mendizabali* Mateu y Colas, 1954; *Philorhizus tinauti* sp. nov.; Estructura de edeago: a) de *P. Tinauti*. b) de *P. Mendizabali*.

*Fotos y dibujos de Alexandre ANICHTCHENKO