

Insectos en la iconografía inka

Willy F. Vargas-Musqui¹

RESUMEN

VARGAS-MUSQUIPA W F. 1994. *Insectos en la iconografía inka*. Rev. per. Ent. 37.— Se informa de estudios iconográficos preliminares, relacionados con representaciones de insectos en restos arqueológicos de la Cultura Inka. Se muestran 18 diseños, algunos tomados de muestras originales (cerámicas, tejidos y objetos óseos) existentes en el museo Arqueológico de la Universidad Nacional San Antonio Abad del Cusco y otros tomados de publicaciones relacionadas con arqueología e historia. Se describen los diseños desde el punto de vista entomológico.

Palabras claves: Iconografía, Cultura Inka, diseños de insectos, Cusco, Perú.

SUMMARY

VARGAS-MUSQUIPA W F. 1994. *The Insects in the Inkas' iconography*. Rev. per. Ent. 37.— Preliminary studies of the Inkas' iconography related to insects are showed. Eighteen original designs have been taken from ceramics, clothes and objects worked in bones. Some of them are exhibited in the Archeological Museum of Cusco University; others have been obtained from archeological and historical publications. Designs are explained from an entomological point of view.

Key words: Iconography, Inka's culture, insects designs, Cusco, Perú.

Introducción

Los insectos han sido motivo de observación, estudio y utilización desde épocas pretéritas por las diferentes culturas. La portentosa Cultura Inka, como las que la precedieron, dejaron plasmados en su cerámica, tejidos, objetos metálicos, líticos, de madera, óseos y otros, representaciones zoomorfas y fitomorfas con diferentes niveles de realismo y abstracción.

El Inca Garcilaso de la Vega (1539-1616), (1959), señala que en la casas reales del Cusco existían jardines en los que había representaciones de plantas y animales hechos en oro y plata, en tamaño natural; entre los animales menciona a conejos, ratones, lagartijas, mariposas, zorros y otros.

Gerardo Lamas (1980), al tratar sobre la Historia de la Entomología en el Perú, hace referencias a aspectos de la entomología prehispánica, mencionando a Larco Hoyle (1938), Lavallée (1970), Ravines (1978) y Monge (1973) quienes en sus obras muestran pictografías de insectos en cerámica correspondientes a las culturas Mochica

y Pachacamac; también señala la existencia de una hermosa representación de mariposa estilizada en la obra de Hiram Bingham; dice además "sería muy interesante realizar un análisis más detallado de las muestras arqueológicas que contengan diseños entomológicos".

Del Busto (1988), muestra en su obra Perú Incaico, una fotografía referida a un magnífico aríbalo inka ornamentado con figuras de insectos. Hace mención, acerca de los motivos de ornamentación de la cerámica y tejidos, que solían ser figuras geométricas y en ocasiones aves, insectos y plantas.

Es escasa la información bibliográfica sobre el tema; sin embargo, se hallan en publicaciones que tratan de aspectos arqueológicos e históricos, fotografías y dibujos de muestras de cerámica donde se aprecian representaciones de insectos (Bingham 1970, Del Busto 1988, Fernández Baca 1971, Lumbreras 1969, Vidal 1958). Igualmente, en el gran número de muestras en el Museo Arqueológico, muy pocas de ellas llevan representaciones de insectos.

El particular interés del autor es buscar en los documentos gráficos de la iconografía entomológica Inka, información acerca de los conocimientos que tuvieron sobre los insectos ya que constituyen evidencias objetivas muy importantes.

1. Facultad de Agronomía y Zootecnia. Univ. Nac. San Antonio Abad. Cusco.

El presente trabajo tiene carácter de preliminar; se pretende compilar las representaciones de insectos halladas en muestras arqueológicas y en publicaciones que correspondan a la etapa de la Cultura Inka; y además, efectuar la descripción e interpretación de cada uno de los diseños desde el punto de vista entomológico.

Materiales y métodos

Se ha recurrido a dos fuentes: (1) la fuente bibliográfica, referida a publicaciones relacionadas con la arqueología e historia, existentes en las bibliotecas del Museo Arqueológico de la UNSAAC, de la Facultad de Ciencias Sociales de la UNSAAC y la biblioteca particular del autor; (2) la fuente arqueológica, consistente en diferentes objetos de la cultura Inka como cerámica, tejidos y objetos diversos de madera, líticos, metálicos y óseos, que se hallan en el Museo Arqueológico de la Universidad San Antonio Abad del Cusco. Los diseños encontrados en publicaciones fueron

redibujados no necesariamente a escala, en algunos casos son de fotografías (figs. 4-6) y en otros de dibujos (figs. 1-3, 7-11, 13, 14 y 18). Los diseños obtenidos de muestras arqueológicas se dibujaron cuidadosamente considerando la forma general y todos los detalles posibles respecto al diseño, no se ha tomado en cuenta el tamaño real, ni la coloración, tampoco las características del material sobre el cual se encuentran, que puede ser motivo de un posterior estudio. Todos los diseños fueron registrados en tarjetas de cartulina con tinta indeleble, numeradas y añadiendo la fuente de origen.

Resultados

Una vez transferidos los diseños a las tarjetas, se realizó el análisis y descripción correspondiente, cuyo resultado también se añade en la parte posterior de la tarjeta. A continuación se presenta la descripción de los 18 diseños de insectos correspondientes todos a la cultura Inka.

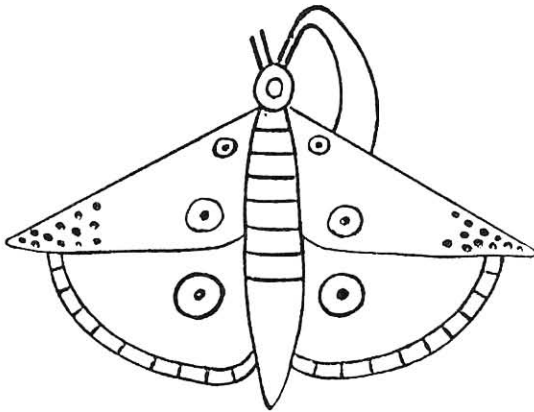


FIGURA 1. Representación de mariposa nocturna, probablemente un noctúideo. Cabeza perfectamente diferenciada, en la que se observa la presencia de un ojo compuesto, un par de antenas, un par de palpos labiales. El tórax se presenta segmentado portando dos pares de alas; las posteriores, sensiblemente más grandes que las anteriores, llevan dibujos circulares y puntuaciones en ambos casos, en las alas posteriores parecieran estar representados los flecos en el borde posterior. El abdomen también está presente. Consideramos a esta figura como realista.- Fuente: Jenaro Fernández Baca (1971).

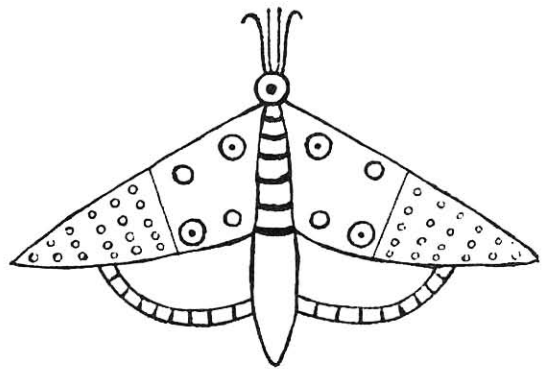


FIGURA 2. Representación de mariposa nocturna, probablemente un noctúideo. Cabeza diferenciada portando un ojo compuesto, un par de antenas, entre las antenas se aprecian los palpos labiales o quizá por la longitud de ellos representan a las gálea separadas de la espiritrompa. Tórax segmentado, porta dos pares de alas; en el primer par se aprecia dibujos circulares grandes y pequeños, estos últimos posiblemente representen a las escamas propias de las alas de estos insectos. El abdomen también está presente, claramente diferenciado. Figura realista.- Fuente: Humberto Vidal Unda (1958).

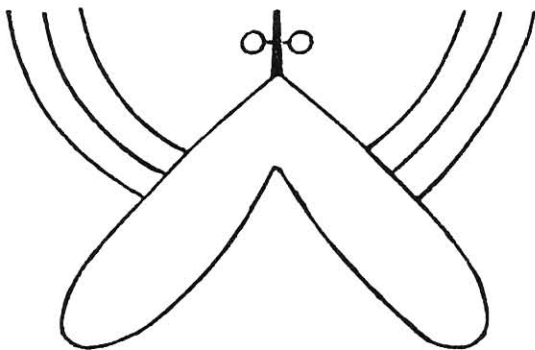


FIGURA 3. Se observa en esta figura cierta abstracción. Sin embargo, se aprecia que puede tratarse de un mosquito picador. La cabeza poco diferenciada lleva un par de ojos compuestos, por delante de ellos la prolongación representaría a la armadura bucal picadora propia de estos dípteros; se aprecia también un par de alas y tres pares de patas. Figura estilizada. Fuente: Jenaro Fernández Baca (1971).



FIGURA 4. Corresponde indudablemente a un lepidóptero. Presenta la cabeza bien diferenciada portando un par de ojos, un par de antenas, los palpos labiales bien desarrollados o quizá la espirotrompa extendida con las gáleas separadas. El primer par de alas muy desarrollado y el segundo par pequeño, asentadas hacia la parte anterior de lo que correspondería al tórax, llevan diseños circulares y de líneas quebradas hacia el borde externo; se aprecia también la parte abdominal. Posiblemente se trate de un lepidóptero del género *Thysania*. Corresponde a una de las dos figuras que se encuentran en la cara interna de una fuente o plato Inka, ambas de las mismas características y en posición opuesta. Figura estilizada.- Fuente: Hiram Bingham (1970).

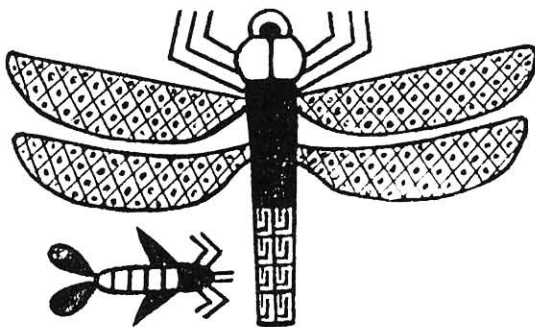


FIGURA 5. Representación de la libélula imago y náyade. Se observa la cabeza diferenciada mostrando posiblemente los ojos compuestos que en estas especies son bien desarrollados, no aparecen las antenas ya que estas son muy pequeñas. Los tres pares de patas mostrando segmentación, aparentemente dispuestas a la altura de la cabeza. En la porción torácica se insertan claramente dos pares de alas extendidas mostrando la característica reticulación. El abdomen está diferenciado del tórax por su segmentación portando dibujos geométricos peculiares. La náyade ubicada en la parte inferior muestra un tamaño menor; patas y alas incipientes, y lo que es más notorio en la parte posterior del abdomen segmentado lleva dos expansiones, que deben considerarse como las branquias traqueales propias de las formas inmaduras de los odonatos, que viven en el agua. Este gráfico constituye una evidencia excepcional del conocimiento que tuvieron los Inkas de la biología de los insectos. Ambos diseños forman parte de un conjunto de pictografías insectiles que se hallan ornamentando un aríbalo incaico de la Colección Iturri. Figura considerada realista por el autor.- Fuente: Del Busto Duthurburu (1988).

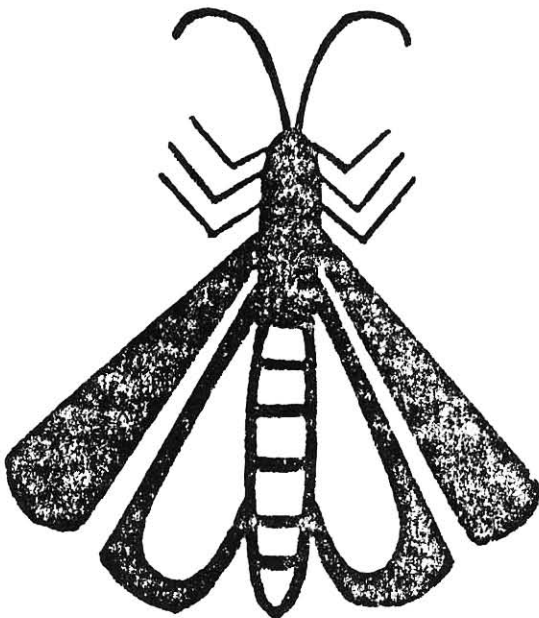


FIGURA 6. Representación de un insecto, quizá un plecóptero. Se puede apreciar la presencia de un par de antenas desarrolladas, tres pares de patas segmentadas, dos pares de alas con las posteriores más anchas que las anteriores; abdomen perfectamente diferenciado del tórax mostrando la característica segmentación. Esta figura, es una de las tantas que se hallan junto a las libélulas en el mencionado aríbalo incaico de la Colección Iturri.- Fuente: Del Busto Duthurburu (1988).

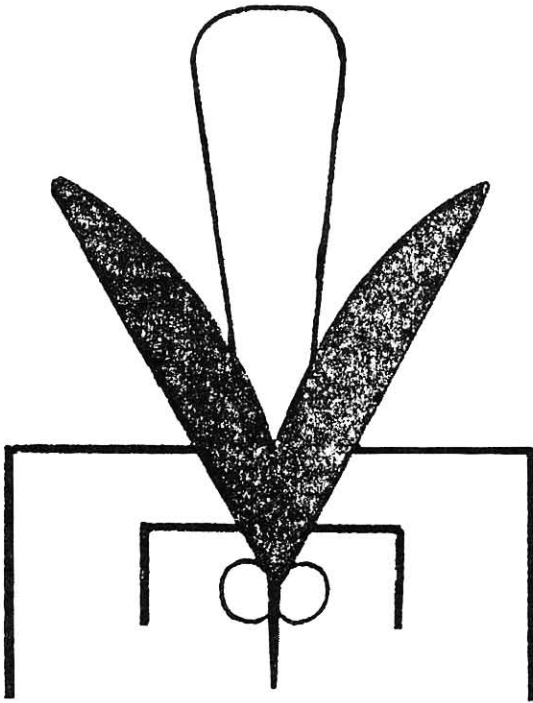


FIGURA 7. Corresponde a un mosquito en posición de succión, posiblemente un anofelino. Se observa la presencia de un par de ojos grandes, por delante la prolongación aguzada correspondería a la armadura bucal; un par de alas propias de los dípteros; patas articuladas en número de dos pares, no aparece el tercer par, ya que, de tratarse de un anofelino éstos acostumbran a levantarlas al momento de la succión; abdomen notorio y claramente ensanchado. Figura estilizada.- Fuente: Vidal Unda (1958).

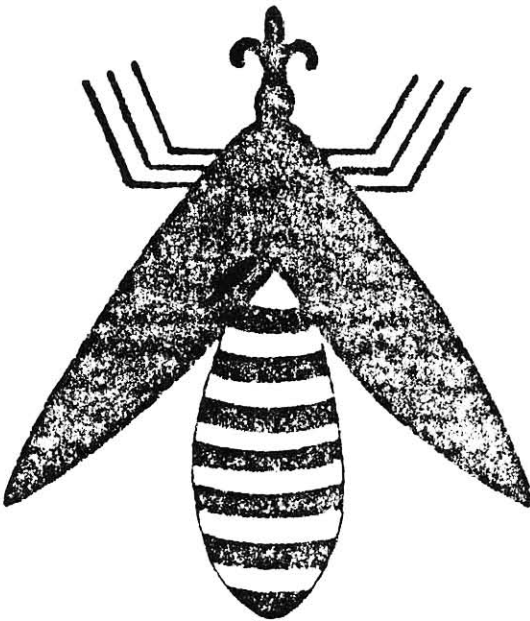


FIGURA 8. Se trataría de una mosca sírfida. Muestra la cabeza con un par de antenas y una prolongación corta y gruesa que correspondería a la armadura bucal; tres pares de patas articuladas, un par de alas; el abdomen bien diferenciado mostrando la característica segmentación y acentuada por las franjas claras y oscuras. Figura más o menos realista.- Fuente: Vidal Unda (1958).

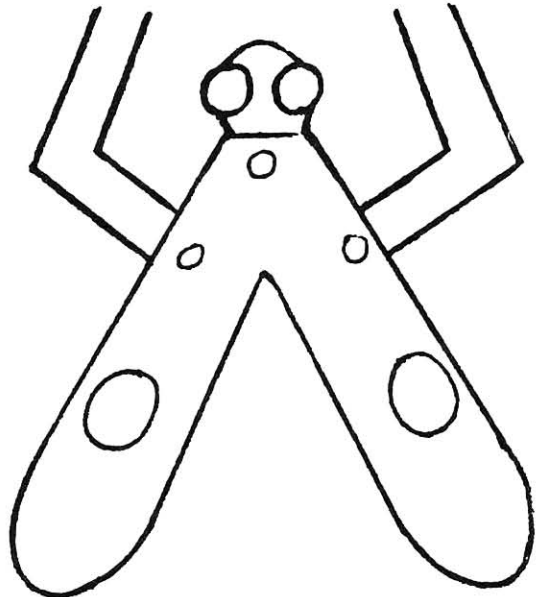


FIGURA 9. Posible representación de un coleóptero. Muestra la cabeza diferenciada, ojos grandes; dos pares de patas articuladas y un par de alas portando diseños circulares. Figura estilizada.- Fuente: Jenaro Fernández Baca (1971).

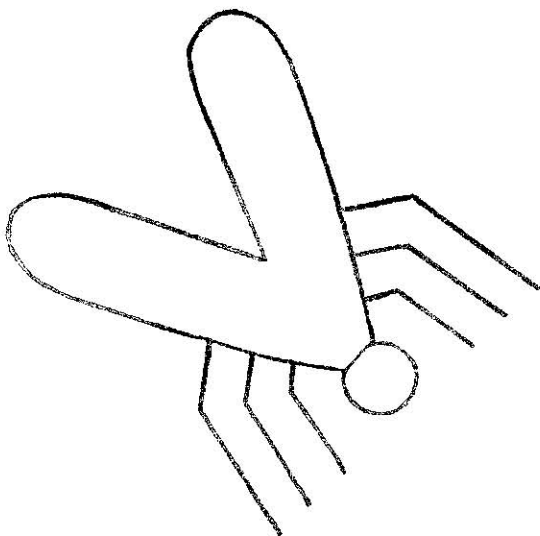


FIGURA 10. Se aprecia claramente la cabeza, tres pares de patas articuladas y un par de alas, indudablemente una representación de insecto. Figura estilizada.- Fuente: Jenaro Fernández Baca (1971).

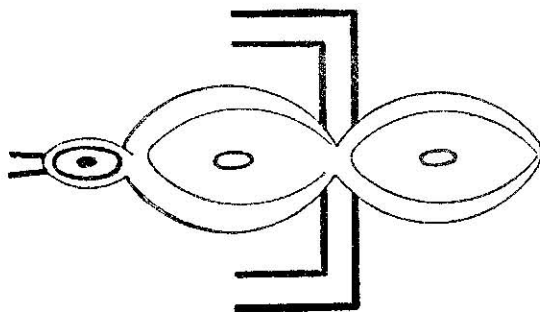


FIGURA 12. Representación estilizada de una hormiga. Se aprecia el cuerpo dividido claramente en tres partes; la cabeza muestra un ojo y un par de proyecciones que corresponderían a las mandíbulas; dos pares de patas articuladas; como se sabe las hormigas mayormente no presentan alas.-Fuente: Tejido Inka. Museo Arqueológico de la UNSAAC.

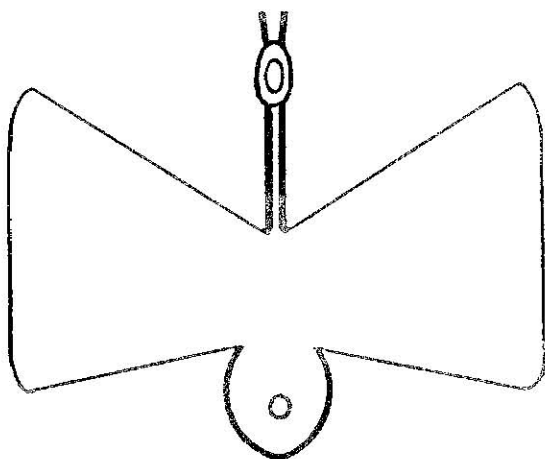
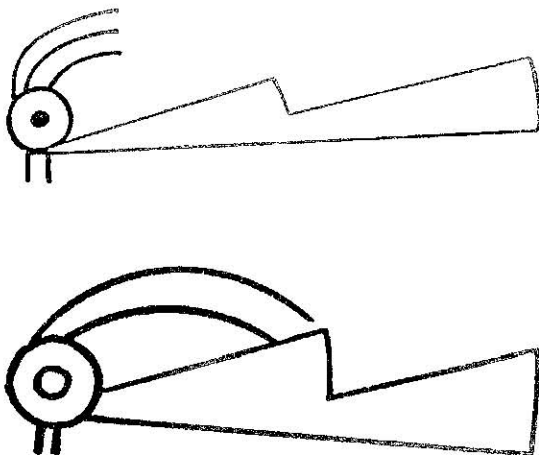


FIGURA 11. Representación muy estilizada de insecto, puede tratarse de un mántido. La cabeza diferenciada muestra un ojo compuesto y lo que correspondería a las mandíbulas de la armadura bucal; el protórax bien desarrollado, un par de alas amplias; el abdomen ensanchado.- Fuente: Tejido Inka. Museo Arqueológico de la UNSAAC.



FIGURAS 13 y 14. Representaciones bastante estilizadas de insectos, posiblemente mariposas. En la cabeza que está muy diferenciada se observan los ojos compuestos, las antenas y palpos; las alas sensiblemente modificadas.- Fuente: Jenaro Fernández Baca (1971).

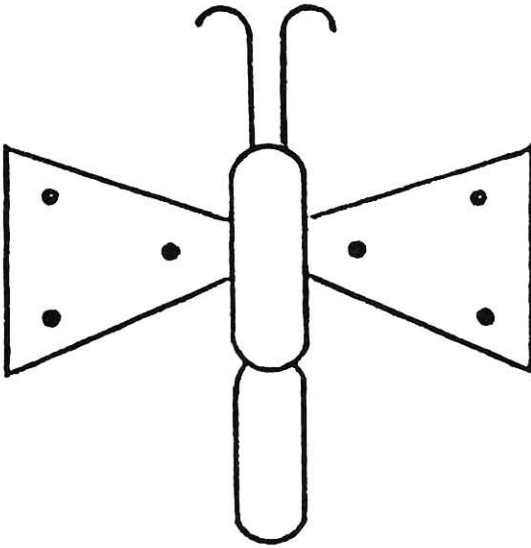


FIGURA 15. Se trata a no dudar, de una representación insectil; quizá una mariposa bastante estilizada. Sin embargo, se aprecia claramente un par de antenas, un par de alas y el cuerpo conformado por el tórax y el abdomen. El diseño se encuentra grabado en el mango de un objeto óseo, denominado en quechua «ruki», esta en bajo relieve.- Fuente: objeto óseo, Museo Arqueológico de la UNSAAC.

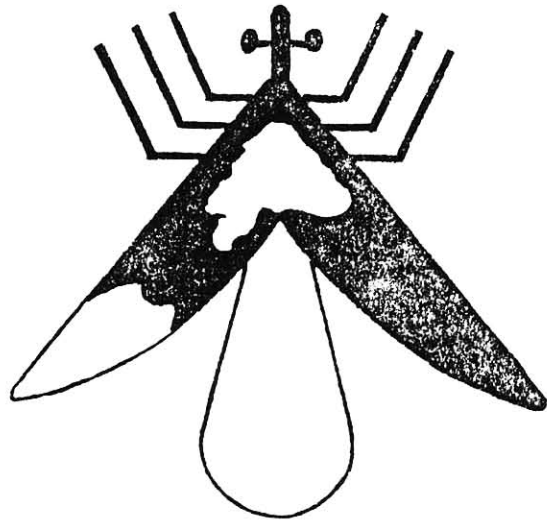


FIGURA 17. Por las características morfológicas puede tratarse de un mosquito. Se aprecia en la cabeza los ojos muy notorios; tres pares de patas articuladas; un par de alas; el abdomen perfectamente diferenciado y voluminoso. Guarda semejanza con las figuras 3, 7, 8. Se tomó de un pedazo de plato de cerámica Inka; posiblemente hubo otros dibujos semejantes en lo restante del plato. Figura estilizada.- Fuente: Objeto de cerámica. Colección particular.

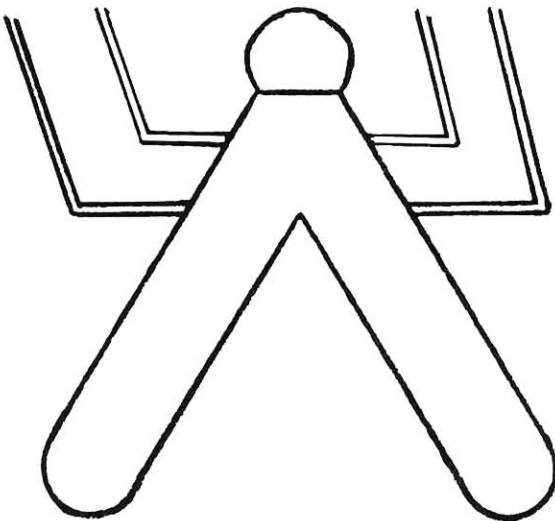


FIGURA 16. Representación estilizada de un insecto. Se observa que la cabeza está diferenciada del resto del cuerpo; los dos pares de patas son articulados; también presenta un par de alas. Guarda semejanza con las figuras 9 y 10; podría tratarse de un coleóptero. El dibujo es uno de los muchos, de las mismas características, que se hallan adornando el borde externo de la boca de un depósito de cerámica que en quechua se denomina «mak'as».- Fuente: Objeto de cerámica. Museo Arqueológico de la UNSAAC.

Conclusiones

Luego de realizadas las descripciones de los 18 diseños presentados, se puede apreciar, que son representaciones sencillas de insectos pero al mismo tiempo inconfundibles con otras representaciones de animales. Como consecuencia del estudio realizado se concluye que:

1. Los Inkas, expresaron en imágenes a especímenes insectiles diversos, con más o menos abstracción o realismo.

2. Los conocimientos morfológicos alcanzados por ellos, tienen como evidencia objetiva los diseños obtenidos, ya que, en ellos se observan las características morfológicas generales de los insectos como: cuerpo dividido en tres regiones, cabeza con un par de antenas, uno o dos pares de alas, tres pares de patas articuladas, segmentación en el tórax y en el abdomen. En algunos casos inclusive muestran particularidades morfológicas de ciertos grupos insectiles.

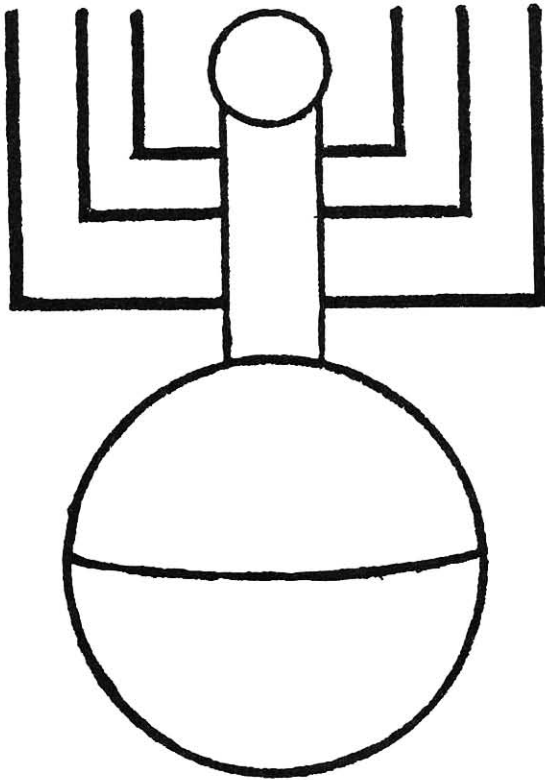


FIGURA 18. Representación estilizada de un insecto. Podría tratarse de un termita hembra o quizá una hormiga. Se puede apreciar la cabeza, el tórax y el abdomen bien diferenciados; los tres pares de patas muestran ser articulados; el abdomen bastante ensanchado y segmentado.- Fuente: Luis Lumbreras (1969).

3. Aspectos del conocimiento biológico, se pueden apreciar en el caso del diseño de la libélula imago acompañada de su náyade; por lo cual, se deduce que los Inkas conocían la

transformación que sufrían los insectos es decir su metamorfosis.

4. Sobre conocimientos etológicos, estos se aprecian en las representaciones de mosquitos los mismos que se hallan en actitud de succión.

5. En los diseños o gráficos obtenidos están representados con bastante certeza los órdenes siguientes: Odonata, Diptera, Lepidoptera e Hymenoptera y probablemente Plecoptera, Coleoptera y Mantodea.

6. Existe la necesidad de continuar estudios de este naturaleza, en vista de que se hallan numerosas muestras de objetos arqueológicos de la Cultura Inka que no han sido motivo de descripciones y análisis desde el punto de vista entomológico, lo cual abundaría en mayores evidencias acerca del nivel de conocimiento que alcanzaron los Inkas respecto a los insectos.

Agradecimientos. A las instituciones y personas que facilitaron las fuentes para la obtención de las representaciones incaicas de insectos. Al Dr. Pedro G. Aguilar Fernández por su apoyo, revisión del manuscrito y trabajo editorial.

Literatura

- Bingham, H. 1970. *Machupicchu, la Ciudad Perdida de los Inkas*. Editora Zig-Zag, S.A. Santiago de Chile. 374 pp.
 Del Busto D.J. 1988. *Perú Incaico*. Librería Studium S.A. Lima, Perú 384 pp.
 Fernández Baca, J. 1971. *Motivos de Ornamentación de la Cerámica Inca*. INC. Cusco-Perú.
 Garcilaso de la Vega, Inca. 1959. *Comentarios Reales de los Inkas*. Universidad Nacional Mayor de San Marcos. Patronato del Libro Universitario. Imp. Minerva. Lima. Tomo II. 246pp.
 Lamas, G. 1980. *Introducción a la Historia de la Entomología en el Perú*. *Rev. per. Ent.* Vol. 23 (1): 17-37.
 Lumbreras, L. 1969. *Perú Antiguo*.
 Vidal Unda, H. 1958. *Visión del Cusco*, Monografía Sintética.