

1985

# НОВЫЕ ВИДЫ CYLLODES ERICHSON И VIETTHERCHNUS GEN. N. (COLEOPTERA, NITIDULIDAE) ФАУНЫ ВЬЕТНАМА И СОПРЕДЕЛЬНЫХ ТЕРРИТОРИЙ

А. Г. КИРЕЯЧУК

Чрезвычайно богатая фауна семейства жуков-блестянок Вьетнама, как и других районов Ориентальной области, весьма слабо изучена. Следует ожидать, что многие виды, приуроченные к верхним ярусам тропического леса, еще не попали в научные коллекции. В настоящее время наши знания об этой группе позволяют сделать только довольно приблизительные суждения о географическом распределении отдельных видов. Поэтому в настоящую работу включены, помимо новых таксонов из Вьетнама, также виды из Бирмы и Андаманских островов.

Учреждения, в которых находятся изученные экземпляры, приводятся в тексте со следующими сокращенными названиями: ЗИН — Зоологический институт АН СССР, Ленинград; MHU — Museum für Naturkunde an der Humboldt-Universität, Berlin, DDR; NR — Naturhistoriska Riksmuseet, Stockholm; TM — Természettudományi Múzeum, Budapest; ZM — Zoologisk Museum, København. Автор выражает глубокую признательность за любезно предоставленный для изучения материал своим коллегам: О. Н. Кабакову, З. Касабу (Z. Kaszab, TM), П. Линдскогу (P. Lindskog, NR), М. Улигу и Ф. Хике (M. Uhlig, F. Hieke, MHU), О. Мартину (O. Martin, ZM).

## Р о д *Cyllodes* Erichson, 1843

Объединенные в этот род виды имеют довольно сходный облик, по-видимому, вследствие однообразия образа их жизни, однако все они, как правило, хорошо отличаются небольшими вариациями контура тела, формой булав усиков, пунктировкой, а также наиболее отчетливо строением гениталий. В силу этого кажется вполне оправданным сократить описания видов за счет сходных признаков, при этом также опустить в тексте многие, изображенные на рисунках признаки.

### *Cyllodes nigerrimus* Kirejtshuk, sp. n. (рис. 1, 1—7)

М а т е р и а л: 3 самца, голотип и паратипы: Вьетнам, пров. Каолапг: Старый Бакшон, 400—600 м, 18.I 1964 (О. Н. Кабаков), ЗИН; 1 самка, паратип: пров. Бактхай, 40 км с.-в. Тхайнгуен, 200—600 м, 30.X—2.XI 1962 (О. Н. Кабаков), ЗИН.

Самец, голотип. Длина 4,6, ширина 3,2, высота 1,7 мм. Черный: ротовой аппарат, усики, лапки, передние тазики, про- и эпиплевры коричневые; а стернит переднегруди, бедра и голени темно-коричневые. Поверхность головы и переднеспинки с точками, примерно равными фасеткам глаз, расстояние между ними 2—3 диаметра точки, а пространство гладкое. Поверхность надкрылий заметно реже пунктирована, чем голова и переднеспинка, а кроме того, заметны продольные ряды их таких же по величине точек с расстоянием между точками, несколько превышающим диаметр точки, промежутки тонко шагреневаны. Поверхность середины заднегруди и переднегруди примерно такая же, как на голове и переднеспинке, но точки

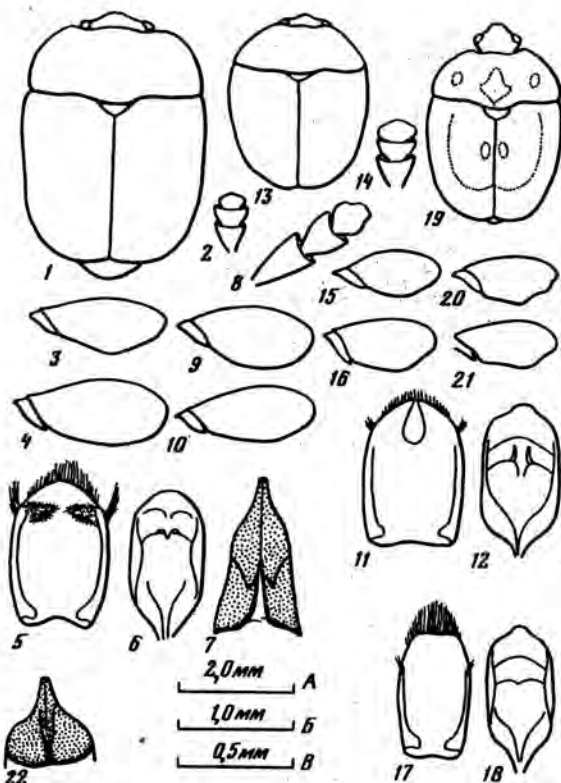


Рис. 1. Детали строения *Cyllodes*

1—7 — *Cyllodes nigerrimus*: 1 — общий вид самца, 2 — булава усиков самца, 3 — среднее бедро самца, 4 — заднее бедро самца, 5 — термен самца, 6 — пенис, 7 — яйцеклад самки; 8—12 — *C. fruhstorferi*: 8 — булава усиков самца, 9 — среднее бедро самца, 10 — заднее бедро самца, 11 — термен самца, 12 — пенис; 13—18 — *C. diffusus*: 13 — общий вид самца сверху, 14 — булава усиков самца, 15 — среднее бедро самца, 16 — заднее бедро самца, 17 — термен самца, 18 — пенис; 19—22 — *C. torali*: 19 — общий вид с контуром рисунка самки сверху, 20 — среднее бедро самки, 21 — заднее бедро самки, 22 — верхняя яйцеклада

А — масштаб к 1, 13, 19; Б — масштаб к 2—4, 8—10, 14—16, 20, 21; В — масштаб к 5—7, 11, 12, 17, 18, 22

гуще, а по бокам от середины заднегруди, напротив, значительно реже. Поверхность пигидия и стернитов брюшка с глубокими и густыми точками, в 2—3 раза превышающими размер фасеток глаз, пространство между ними с более или менее отчетливой микроскульптурой. Булава усиков составляет несколько больше чем  $\frac{2}{5}$  общей длины усиков. Передние лапки по ширине примерно  $\frac{2}{3}$  передних голеней. Эдеагус хорошо склеротизован.

Самка. Отличается от самца более узкими передними лапками и более узкой вершиной пигидия. Яйцеклад умеренно склеротизован.

Изменчивость. Длина 4,1—4,6 мм. 2 паратипа (самцы) значительно светлее голотипа, их пунктировка, особенно на надкрыльях, сильно ослаблена. лена.

Диагноз. Этот вид входит в группу *ater*, отличаясь от всех строением гениталий, а также от *C. angustipes* Grouvelle и *C. marginatus* Grouvelle меньшими размерами тела, формой и пропорциями булав усиков, а от

первого также пунктировкой; кроме того, от *C. limbatus* Grouvelle окраской передней части тела и пропорциями булавы усиков; от *C. brevisculus* (Reitter) и *C. diffusus* sp. n. большими размерами тела и пунктировкой и, наконец, от *C. fruhstorferi* sp. n., более редкой пунктировкой и пропорциями булавы усиков.

*Cyllodes fruhstorferi* Kirejtshuk, sp. n. (рис. 1, 8—12)

Материал: 1 самец, голотип: северный Вьетнам, «Tonkin, Montes Mauson, April—Mai, 2—3000 м, Н. Frühstorfer», МНУ.

Самец, голотип. Длина 4,3, ширина 1,5, высота 1,8 мм. Почти черный; пигидий, низ, ротовой аппарат, усики и ноги темно-коричневые; отросток переднегруди, проплевры, середина среднегруди и последний стернит брюшка коричневые. Поверхность головы и переднеспинки с округлыми точками, несколько большими фасеток глаз, расстояние между ними слегка больше диаметра точки, а пространство со следами шагреневки. Поверхность надкрылий примерно такая же, как на голове и переднеспинке, но значительно реже пунктирована, со слабо выраженными продольными рядами из таких же по величине точек, расстояние между точками в которых примерно равно диаметру точки, а пространство с несколько более отчетливой шагреневкой. Поверхность заднегруди сходна с таковой на надкрыльях, но точки едва больше фасеток глаз, а пространство между ними почти гладкое. Поверхность пигидия и стернитов брюшка примерно такая же, как на заднегруди, но точки гуще, а промежутки с микроскульптурой. Поверхность переднегруди с едва очерченными густыми точками и чрезвычайно густой микроскульптурой. Булава усиков почти превышает  $1/2$  общей длины усиков. Передние лапки по ширине примерно  $3/4$  ширины передней голени. Эдеагус хорошо склеротизован.

Диагноз. Этот вид должен рассматриваться как член группы *ater*, контур его тела очень сходен с таковым у предыдущего. Помимо хорошо отличающегося строения эдеагуса, он отличается от *C. angustipes* Grouvelle и *C. marginatus* Grouvelle меньшими размерами и другими пропорциями тела, а от первого также булавой усиков и пунктировкой; от предыдущего вида также булавой усиков и пунктировкой; от *C. limbatus* Grouvelle окраской передней части тела, пропорциями усиков и пунктировкой; от *C. brevisculus* (Reitter) и *C. diffusus* sp. n. большими размерами тела, пропорциями булавы усиков и пунктировкой.

*Cyllodes diffusus* Kirejtshuk, sp. n. (рис. 1, 13—18)

Материал: 1 самец, голотип: Вьетнам, пров. Биньчитхьен: 60 км с.-з. Донгхой, 300—600 м, 23.III 1963 (О. Н. Кабаков), ЗИН.

Самец, голотип. Длина 3,0, ширина 2,7, высота 1,7 мм. Почти черный; голова, передние углы переднеспинки, ротовой аппарат, булава усиков, низ, эпиплевры, тазики и ноги темно-коричневые. Поверхность головы и переднеспинки почти вдвое больше фасеток глаз, расстояние между ними меньше или равно диаметру точки, а промежутки гладкие, но на голове местами со следами микроскульптуры. Поверхность надкрылий с точками, меньшими или равными фасетками глаз, расстояние между ними 3—5 диаметра точки, а пространство гладкое. Нижняя поверхность и едва выступающая вершина пигидия с крупными неглубокими точками, более чем вдвое превышающими фасетки глаз, расстояние между ними  $1/3$ — $1 1/3$  диаметра точки, простран-

ство с микроскульптурой. Булава усиков составляет примерно  $\frac{2}{5}$  общей длины усиков. Передние лапки почти равны по ширине передним голеням. Эдеагус умеренно склеротизован.

Диагноз. Этот вид вместе с предыдущими видами относится к группе *aler* и, в частности, по размерам и форме тела сходен с видами подгруппы *breviusculus*. От единственного вида этой группы в Ориентальной области (*C. brevisculus* (Reitter)) отличается пунктировкой, более широкой булавой усиков и строением эдеагуса.

*Cyllodes topali* Kirejtshuk, sp. n. (рис. 1, 19—22)

Материал: 1 самка, голотип: Вьетнам, пров. Ханамнинь, «Vietnam, Cus phuong, Ninh binh, 11—17.V 1966, singled material, Gy. Topal», ТМ.

Самка, голотип. Длина 3,5, ширина 2,2, высота 1,6 мм. Красновато-коричневый; переднеспинка, за исключением трех пятен, щиток, пятно у диска каждого надкрылья, узкие полоски вдоль шва, а также боковые и вершинные края надкрылий сильно затемнены, почти черные. Поверхность головы

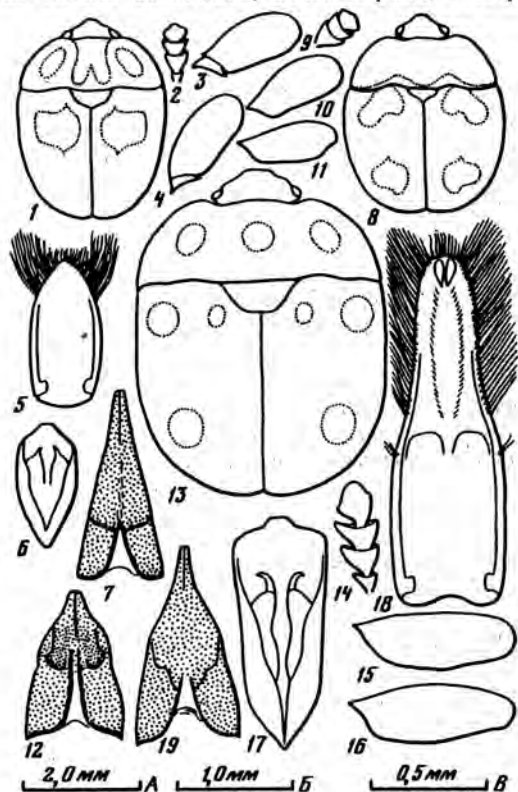


Рис. 2. Детали строения *Cyllodes*

1—7—*C. aglioides*: 1—тело самки с контуром рисунка сверху, 2—булава усиков самки, 3—среднее бедро самки, 4—заднее бедро самки, 5—тегмен, 6—пеннис, 7—яйцеклад; 8—13—*C. distinctus*: 8—тело самки с контуром рисунка сверху, 9—булава усиков самки, 10—среднее бедро самки, 11—заднее бедро самки, 12—яйцеклад; 13—19—*C. aspenus*: 13—тело самки с контуром рисунка сверху, 14—булава усиков самки, 15—среднее бедро самки, 16—заднее бедро самки, 17—пеннис, 18—тегмен, 19—яйцеклад.  
А—масштаб к 1, 8, 13; Б—масштаб к 2—4, 9—11, 14—16; В—масштаб к 5—7, 12, 17—19



с точками, несколько меньшими, чем фасетки глаз, расстояние между ними примерно равно 1,5 диаметров точки, а пространство гладкое. Поверхность переднеспинки с несколько меньшими и более редкими точками, расстояние между ними 2,5—3,0 диаметра точки, а пространство гладкое. Поверхность надкрылий примерно такая же, как на переднеспинке, но на диске точки значительно реже, со слабой тенденцией к образованию продольных рядов. Нижняя поверхность с точками, примерно вдвое большими, чем фасетки глаз, а расстояние между ними около диаметра точки, промежутки с более или менее сглаженной микроскульптурой. Булава усиков, примерно, как у предыдущего вида, составляет около  $\frac{3}{7}$  общей длины усиков, ее длина вдвое больше ее ширины. Передние лапки по ширине примерно равны  $\frac{1}{2}$  ширины передней голени. Яйцеклад умеренно склеротизован.

Диагноз. Этот вид хорошо отличается рисунком верхней поверхности тела от всех известных видов рода.

### *Cyllodes distinctus* Kirejtshuk, sp. n. (рис. 2, 8—12)

М а т е р и а л: 1 самка, голотип: Бирма, Качин, «N. E. Bugma, Kambaiti, 7000 ft., 17.V 1934, R. Malaise», NR.

Самка, голотип. Длина 4,3, ширина 3,2, высота 1,7 мм. Желтовато-рыжий; основание переднеспинки и надкрылья, кроме 4 рыжих пятен, смоляно-темно-коричневые; булава усиков коричневая. Поверхность головы и переднеспинки с точками, примерно равными фасеткам глаз, расстояние между ними меньше диаметра точки, промежутки со слабо заметными следами шагреневки. Поверхность надкрылий приблизительно такая же, как на голове и переднеспинке, но точки несколько меньше, а расстояние 3—4 диаметра точки. Поверхность едва выступающей вершины пигидия и нижняя поверхность с точками значительно большими фасеток глаз, расстояние между которыми 1,0—2,5 диаметра точки, а пространство с более или менее выраженными следами микроскульптуры. Булава усиков составляет примерно  $\frac{2}{5}$  общей длины усиков. Передние лапки почти равны по ширине  $\frac{2}{3}$  ширины передней голени. Яйцеклад умеренно склеротизован.

Диагноз. Этот вид входит в группу *coccinelloides*: *C. coccinelloides* (Reitter), *C. insularis* Grouvelle, *C. undulatus* Grouvelle, *C. quadrimaculatus* Grouvelle, *C. quadrinotatus* Grouvelle, но от всех хорошо отличается окраской и рисунком верха тела, а также имеет специфические пунктировку и строение яйцекалада.

### *Cyllodes aglioides* Kirejtshuk, sp. n. (рис. 2, 1—7)

М а т е р и а л: 1 самец, голотип, 1 самка, паратип: Шри-Ланка, «Ceylon, Klug, M $\ddot{u}$ s. Westermann», голотип, ZM паратип, ЗИН; 4 экз., паратипы: Андамские острова, о-в Южный Андаман, «Port Blair, Andamannae Roepstorff», ZM и ЗИН.

Самец, голотип. Длина 3,8, ширина 2,8, высота 1,8 мм. Рыжий; три пятна с расплывчатыми краями посередине переднеспинки, ее основание и вершина щитка коричневые; надкрылья, кроме двух пятен, и булава усиков темно-коричневые. Поверхность головы и переднеспинки с точками, примерно равными фасеткам глаз, расстояние между ними 1,0—1,5 диаметра точки, а промежутки только с едва заметными следами шагреневки. Поверхность надкрылий намного реже пунктирована более мелкими точками, чем голова и переднеспинка, с продольными рядами из точек, заметно

большими, чем рассеянные, а пространство с более заметными следами шагренировки. Поверхность слегка выступающей вершины пигидия и стерниты брюшка с точками, вдвое большими фасеток глаз, расстояние между ними примерно равно диаметру точки, а пространство с более или менее сглаженной микроскульптурой. Поверхность заднегруди с меньшими и более редкими точками, чем на пигидии и стернитах брюшка, а пространство гладкое. Булава усиков составляет примерно  $\frac{3}{7}$  общей длины усиков. Передние лапки по ширине несколько больше  $\frac{3}{4}$  ширины передней голени. Эдегус умеренно склеротизован.

Самка. Отличается от самца несколько более узкими передними лапками. Яйцеклад умеренно склеротизован.

Изменчивость. Длина 3,7—4,5 мм. Изменчив в интенсивности темного пигмента: до почти черного, а также определенная изменчивость наблюдается в форме и размерах пятен как на переднеспинке, так и на надкрыльях: у более пигментированных экземпляров медиальное пятно переднеспинки в виде сплошной темно-коричневой полоски через всю переднеспинку, а пятна на надкрыльях очень маленькие; с другой стороны, самка, паратип из Шри-Ланка с пятнами на надкрыльях, несколько большими, чем у голо-типа.

Диагноз. Этот вид входит в состав группы bifascies: *C. bifascies* (Walter), *C. dorsalis* (Reitter), *C. punctatus* (Grouvelle), *C. frontalis* Grouvelle, *C. humeralis* Grouvelle, *C. indicus* Grouvelle, *C. variegatus* Grouvelle., но отличается особенностями рисунка верха тела, а также отчетливыми признаками в строении гениталий и в пунктировке.

### *Cyllodes accentus* Kirejtshuk, sp. n. (рис. 2, 13—19)

М а т е р и а л: 1 самец, голотип: Вьетнам, пров. Нгетинь: ю.-з. Кунтяу, 300 м, 13.IV 1963 (О. Н. Кабаков), ЗИН; 1 экз., паратип: пров. Нгетинь: горы сев. Куарао, долина р. Ка, 200 м, 3.X 1962 (О. Н. Кабаков), ЗИН; 1 экз., паратип: проф. Тханьхоа: верховье р. Сонгчу, 300 м, 27.VIII 1962 (О. Н. Кабаков), ЗИН; 1 экз., паратип: пров. Хатуен: горы сев. Хазанг, 300 м, 6.VII 1963 (О. Н. Кабаков), ЗИН; 1 экз., паратип: пров. Бакхай: горы 50 км с.-в. Тхайнгуен, 300 м, 17.V 1963 (О. Н. Кабаков), ЗИН; 1 экз., паратип: там же, 21.VI 1963 (О. Н. Кабаков), ЗИН; 1 экз., паратип: там же, 600—800 м, 15.IX 1962 (О. Н. Кабаков), ЗИН.

Самец, голотип. Длина 6,5, ширина 5,2, высота 2,8 мм. Красновато-коричневый; низ и ноги рыжевато-коричневые; булава усиков, 3 пятна на переднеспинке и 6 пятен на надкрыльях черные. Поверхность головы, переднеспинки и щитка с точками, большими, чем фасетки глаз, а расстояние друг от друга около диаметра точки, также с чрезвычайно мелкими точками между ними, промежутки гладкие. Поверхность надкрылий примерно такая же, но точки реже: расстояние между ними 1,5—2,5 диаметра точки. Поверхность едва выступающей вершины пигидия и нижняя поверхность с такими же точками, но на заднегруди примерно такими же редкими, как на надкрыльях, а на остальных склеритах приблизительно такими же, как на голове, переднеспинке и щитке, пространство с более или менее заметными следами микроскульптуры. Булава усиков составляет  $\frac{4}{7}$  общей длины усиков. Пигидий почти поперечный, со слегка выступающим из-под него анальным склеритом. Передняя лапка едва уже передней голени. Эдегус сильно склеротизован.

Самка. Отличается от самца только закругленной вершиной пигидия. Яйцеклад умеренно склеротизован.

Изменчивость. Длина 5,0—7,6 мм. Общая окраска изменяется от рыже-вато-коричневого до такой, как у голотипа. Незначительная изменчивость наблюдается также в величине черных пятен на верхней поверхности и пунктировке.

Диагноз. Этот вид вместе с *C. punctidorsum* Hisamatsu et Nakane образует особую группу, хорошо различаясь друг от друга расположением и числом пятен, а также многими другими признаками, включая признаки строения гениталий. Оба вида, с другой стороны, сходны характером рисунка с *C. multimaculatus* Grouvelle и *C. tigrinus* Grouvelle, от которых они отличаются рисунком верха, а также очертанием и размерами тела.

### Род *Viettherchnus* Kirejtshuk, gen. n.

Типовой вид: *Viettherchnus finitimus* Kirejtshuk, sp. n.

Диагноз. Единственный вид этого рода весьма сходен с видами из рода *Cyllodes*, что позволяет предположить его филогенетическую близость к последнему. По существу, все признаки, отличающие новый род от *Cyllodes*, сводятся к сильной подогнутости и укорочению головы, удлинению ее переднего края в виде сравнительно узкой отогнутой кверху лопасти, не рассеченным лабрумом, а также сильному расширению и отгибу кверху боковых углов мандибул, укороченным гениталиям. Несмотря на сравнительно небольшое число диагностических признаков, *Viettherchnus* gen. n. следует рассматривать в качестве обособленного таксона в ранге рода или по меньшей мере подрода; поскольку модификация головы, в том числе модификация мандибул, свидетельствуют о значительно отличном от такового у видов *Cyllodes* в питании имаго, а также, по всей вероятности, и об экологической обособленности. Возможно, правда, что указанные структуры имеют не столь функциональное значение для собственно питания, а скорее вторично-половой характер, что, однако, не исключает тот отпечаток, который эти преобразования неизбежно накладывают и на питание этих насекомых. Тем не менее даже в случае подтверждения второй из предполагаемых возможностей филогенетическое значение этих новообразований будет несильно отличаться от такового в случае подтверждения первой возможности.

### *Viettherchnus finitimus* Kirejtshuk, sp. n. (рис. 3, 1—8)

Материал: 1 самец, голотип: Вьетнам, пров. Бактхай: 40 км с.-в. Тхайнгуен, 200—600 м, 30.X—2.XI 1962 (О. Н. Кабаков), ЗИН; 1 самец, паратип: там же, предгорье, 27.VII 1963 (О. Н. Кабаков), ЗИН.

Длина 2,8, ширина 2,0, высота 1,1 мм. Довольно выпуклый сверху и уплощенный снизу; красноватый; верхняя поверхность головы, основание и вершина переднеспинки, а также бока и вершины надкрылий зачернены; блестящий; верх, включая пигидий, голый, а низ с тонкими и редкими, рыжими волосками. Голова поперечная, сильно вогнута между основаниями мандибул, а ее передний край приподнят кверху. Лабрум с поперечной нерассеченной вершиной. Мандибулы с сильно расширенными, несколько отогнутыми кверху углами и узкими тонкими вершинами. Поверхность с точками, несколько меньшими фасеток глаз, расстояние между ними 2—3 диаметра точки, промежутки гладкие. Длина усиков примерно равна ширине головы, их булава составляет почти  $1/2$  общей длины усиков.



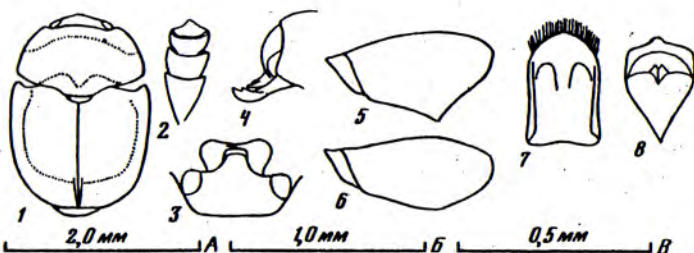


Рис. 3. Детали строения *Viettherchnus finitimus*.

1 — тело с контуром рисунка сверху; 2 — булава усиков, 3 — голова сверху, 4 — голова сбоку, 5 — средняя голень, 6 — задняя голень, 7 — тегмен, 8 — пенис  
 А — масштаб к 1; Б — масштаб к 3, 4; В — масштаб к 2, 5—8

Переднеспинка с едва заметными боковыми кантами и тонким в виде складки основанием. Поверхность примерно такая же, как на голове, но точки реже, а между ними заметны чрезвычайно маленькие точки, пространство с сильно сглаженной, едва выраженной поперечной шагреневкой.

Надкрылья с очень узко окантованными боками, с параллельными шву пришовными линиями, заметными в дистальной части, и едва выступающими плечевыми бугорками. Поверхность примерно такая же, как на переднеспинке, но на диске пунктировка несколько редуцирована, а по бокам крупные точки показывают едва заметную тенденцию к образованию продольных рядов.

Пигидий с закругленной вершиной, без выступающего анального склерита, с довольно крупными точками, намного превышающими размер фасеток глаз, расстояние около диаметра точки, пространство с микроскульптурой.

Нижняя поверхность менее блестящая; поверхность стернитов груди примерно такая же, как на переднеспинке, а стернитов брюшка сходна с таковой на пигидии, но реже пунктирована. Усиковые бороздки сходящиеся. Ментум более или менее прямоугольный, его ширина почти вдвое больше его длины. Последний членик лабиальных пальцев вдвое длиннее его поперечника. Переднегрудь с медиальным килем, ее отросток узкий, несколько расширен перед высокой закругленной вершиной, его наибольшая ширина примерно вдвое уже булавы усиков. Расстояние между средними тазиками приблизительно равно расстоянию между задними и втрое больше расстояния между передними. Заднегрудь слабо выпуклая, с прямым задним краем. Последний стернит брюшка короткий, с почти поперечной вершиной. Эпиплевры латерально нисходящие по всей длине.

Голеня слегка треугольно расширенные к вершинам, их наибольшая ширина меньше ширины булавы усиков. Бедрa в 2,0—2,5 раза шире голеней. Передние лапки едва, а средние и особенно задние намного уже голеней, коготки узкие и сравнительно длинные.

Гениталии. Эдеагус умеренно склеротизован.

Изменчивость. Паратип: 2,9 мм, вершина его переднеспинки и большая часть головы не зачернены.