

- 4 (1). Передний отросток среднегруди у основания с сильным перехватом, на вершине расширенный, иногда без перехвата, в виде полукруглого бугорка или вовсе не развит. Переднеспинка сзади без отростка. Членики лапок простые, иногда на задних ногах основные членики на вершине с вытянутым назад зубцом. Ноги не удлинены.
- 5 (6). Пигидий небольшой или умеренно развит. Голова без рожков. Вершина верхних челюстей узкая, прямая. Тело нормальной формы. Передние голени снаружи с 3, редко с 2 нормальными зубцами 3. Триба *Cetoniini*.
- 6 (5). Пигидий очень большой, нередко с острыми киями или зубцами. На голове у ♂ иногда имеется пара рожков, направленных вверх. Вершина верхних челюстей расширенная, загнута внутрь. Иногда тело очень сильно уплощено и вытянуто, а лапки 4-члениковые. Передние голени снаружи с 1—2 короткими прямыми зубцами 4. Триба *Cremastochilini*.

1. Триба GOLIATHINI

Строение тела. К этой трибе относятся крупные, а частично и очень крупные жуки, которые, наравне с некоторыми представителями подсемейства *Dynastinae*, являются крупнейшими по объему тела насекомыми; в частности, сюда относятся представители африканского рода *Goliathus* (рис. 1), длина тела которых достигает более 100 мм; размер палеарктических видов этой трибы равен 14—33 мм, а вместе с рогами у ♂ до 39 мм. Тело обычно не сильно удлиненное (длина превосходит ширину в 1.77—2.05 раза, в среднем в 1.9 раза), но иногда довольно длинное, например, у некоторых видов *Rhomborrhina*, у которых длина тела превосходит ширину в 2.13—2.19 раза, сверху относительно слабо выпуклое, снизу обычно несколько сильнее выпуклое, имеет наибольшую ширину в плечах (у основания надкрылий), сзади более или менее сильно суженное, голое или покрытое волосками или чешуйками, сверху без белых чешуйчатых пятен (в отличие от триб *Cetoniini* и *Cremastochilini*, где они имеются у очень многих видов), блестящее, нередко с металлическим отливом, иногда очень сильно лаково- или стеклянно-блестящее, иногда же матовое, очень часто более или менее полно покрытое бархатистым налетом, скрывающим основной фон и определяющим окраску насекомого. Окраска очень разнообразная — одноцветная или пестрая, часто очень яркая.

Голова средней величины или небольшая, иногда (при наличии больших роговидных выростов у ♂) довольно большая (например, у *Dicranoccephalus*), но всегда гораздо уже переднеспинки. Очень часто на наличнике бывают развиты различные парные (только у ♂) или непарные выросты (у обоих полов) в виде рогов, зубцов, причем парные выросты имеют характер ветвистых, более или менее длинных, направленных вперед рогов (у *Dicranoccephalus*), непарные — на вершине часто расширены в виде пластинок или вилкообразно раздвоены (например, у *Goliathus*, *Neophaedimus*, *Dicranorrhina*, *Trigonophorus*). Иногда (у *Dicranorrhina*, *Trigonophorus*), кроме рога, на наличнике имеется еще пластинчатый, направленный вперед вырост на затылке, который нередко бывает лучше развит у ♀, чем у ♂. Часто наличник не имеет каких-либо выростов, простой. Обычно наличник большой, прямоугольный или несколько расширенный впереди, с каждой стороны у основания, над местом прикрепления усика с вырезкой, с более или менее сильно развитыми боковыми ребрами, кнаружи от которых находятся боковые лопасти, с закругленными передними углами и прямым, округло- или угловато-выемчатым передним краем, который у форм, не имеющих рогов, обычно приподнят. Глаза средней величины или довольно большие. Усики сравнительно короткие, булава обычно мало отличается по длине от жгутика. Ротовые органы типичные для подсемейства: верхняя губа спрятана под наличником, направлена вперед и снаружи не видна. Вершина верхних челюстей слабо склеротизована, узкая, прямая. Доли нижних челюстей (*galea* и *lacinia*) без зубцов. Последний членик челюстных щупиков длинный, веретеновидный, сверху без ямки, на вершине часто как бы срезанный.

Переднеспинка явственно поперечная, немного или реже заметно уже основания надкрылий, иногда лишь едва уже их, умеренно или довольно слабо выпуклая, довольно различной формы: в одних случаях она имеет наибольшую ширину приблизительно около середины, откуда суживается как вперед, так и назад (у *Dicranoccephalus*), но гораздо чаще ее наибольшая ширина находится у основания, откуда она суживается вперед. Иногда все края переднеспинки окаймлены (у *Dicranoccephalus*) или окаймлены боковые и отчасти задний края (у *Neophaedimus*); чаще всего окаймлены только боковые края (у *Rhomborrhina* и у многих других). Передние углы тупые, мало выступают или не выступают вперед. Боковые края более или менее сильно, большей частью несколько угловато закруглены. Задние углы тупые, закругленные, обычно явственные, иногда почти исчезающие (у *Dicranoccephalus*). Задний край дуговидно выпуклый, иногда с 2 выемками по бокам, перед задними углами (у некоторых

Dicrancephalus), или, кроме того, с выемкой посредине, перед щитком (у *Goliathus*), или же он прямой — без выемок, с 1 дуговидной выемкой посредине или с 3 выемками (1 посредине, перед щитком, и 2 по бокам). Переднеспинка сверху бывает различно пунктирована; обычно посредине диска точки простые, перед щитком наиболее мелкие и редкие, по бокам более грубые, дуговидные. Большей частью на переднеспинке нет возвышений или выростов, но иногда (например, у ряда видов *Dicrancephalus*) на диске находятся 2 выпуклых продольных ребра, а иногда (у ♂ *Neophaedimus*) в ее передней части имеется направленный вперед рог.

Щиток большой или средней величины, продолговато-треугольный, с острой, реже притупленной вершиной; гладкий или в такой же пунктировке, как диск переднеспинки. Эпимеры среднегруди хорошо видны сверху между плечевыми буграми и боками заднего края переднеспинки.

Надкрылья у одних представителей довольно широкие и относительно короткие, в длину немного (примерно на $\frac{1}{4}$) больше, чем в ширину (например, у *Dicrancephalus*), у других более длинные (длина несколько менее чем вдвое превосходит их общую наибольшую ширину, — например, у *Rhomborrhina*), всегда назад более или менее сильно суженные, с сильными плечевыми буграми и нормально развитыми предвершинными буграми, которые иногда увеличены и при осмотре сверху выдаются в виде зубцов за задний край надкрылий (например, у *Cosmiomorpha setulosa*). Эпиплевры надкрылий узкие, обычно доходят до закругления к заднему краю. Боковой край тотчас за плечевыми буграми имеет, как у прочих *Cetoniinae*, более или менее сильную округленную выемку, за которой следует выпуклое закругление, иногда довольно сильное (например, у *Neophaedimus*), иногда очень слабое (у *Rhomborrhina*), иногда же выемка совершенно отсутствует и боковой край надкрылий бывает почти ровным (например, у *Dicrancephalus*). При наличии вырезки на боковом крае надкрылий при осмотре сверху видны боковые края заднегруди и задних тазиков, при отсутствии же ее соответствующие части сверху не видны. Шовные углы прямые или заостренные и вытянуты назад в виде зубчиков, но не бывают очень длинными. Шовный промежуток большей частью приподнят, иногда отделен бороздкой или рядом точек. Поверхность надкрылий покрыта разной величины и густоты точками — простыми и дуговидными, иногда также редкими волосками. Ряды точек иногда образуют продольные попарно сближенные полосы, ограничивающие ребра или гладкие плоские промежутки; иногда эти полосы бывают более или менее полными, иногда укороченными (на каждом надкрылье по 2 пары на спинке и 1 пара на боку). Очень часто таких полосок вовсе нет и все точки рассеяны беспорядочно. Ребра в большинстве случаев отсутствуют, но иногда довольно заметны (у некоторых *Rhomborrhina*), иногда сильные и резкие (например, у *Cosmiomorpha*), начинаются у переднего края надкрылий и доходят до предвершинного бугра, где сливаются вместе. Заднего околошовного вдавления нет.

Пигидий более или менее отвесный, плоский или умеренно выпуклый, иногда с нерезким продольным килем (у *Cosmiomorpha*), на вершине закругленный, покрыт точками или поперечными морщинками, а нередко и волосками.

Низ различно пунктирован, грудь большей частью в волосках, мелкие волоски часто имеются и по бокам брюшных стернитов, у некоторых представителей низ, как и верх, покрыт более или менее густым светлым налетом, скрывающим основной фон. Передний отросток среднегруди в большинстве случаев длинный и сильно выступает вперед за средние тазики, у основания не суженный, на вершине не расширенный, реже (например, у некоторых *Rhomborrhina*) слабо расширенный, закругленный, снизу уплощенный, голый и гладкий или же в мелком пунктире. Иногда (у *Dicrancephalus*) он маленький, конический, почти не выступает вперед за средние тазики, снизу грубо пунктирован. Брюшко у обоих полов без продольного вдавления посредине. Задние тазики довольно широкие, покрыты точками, морщинками, а часто и более или менее густыми волосками. Их наружные задние углы иногда более или менее широко закруглены и не вытянуты назад (у *Dicrancephalus*, *Cosmiomorpha*, *Neophaedimus*), иногда же острые и вытянуты назад (у *Rhomborrhina*, *Trigonophorus*).

Ноги сильные и относительно длинные, но не расширенные и не утолщенные, у ♂ более длинные, чем у ♀, причем особого развития достигают передние ноги, которые иногда бывают очень сильно удлинены. У других представителей ноги относительно более короткие, умеренной длины, и в этом отношении мало отличаются от ног *Cetoniini* и других триб. Бедрa неширокие, часто довольно длинные, особенно у ♂, или же умеренной длины. Голенн также неширокие, более или менее удлинненные или умеренной длины. Передние голени снаружи с 3, 2 или только 1 верхним зубцом, на внутреннем крае с нормальной вершинной шпорой. Средние и задние голени снаружи посредине или за серединой несут поперечный киль, выступающий в виде зубца, иногда 2 поперечных кила (зубца) (например, у ♀ *Dicrancephalus*), иногда же вовсе без зубцов (например, у ♂ некоторых видов *Dicrancephalus*). Вершины средних и задних голеней большей частью несут 3 зубца на наружном крае, иногда 2 зубца; всегда с 2 нормальными, заостренными и не расширенными, вершинными шпорами.

Лапки сильные, большей частью длиннее голеней или мало отличаются от них по длине (например, у *Rhomborrhina*); у ♂ некоторых представителей (например, *Dicranosephalus*) лапки очень сильно удлинены, в особенности передние, длина которых может вдвое превосходить длину голеней; заметно удлинены лапки также у ♂ *Cosmiomorpha* и ряда других родов. Членики лапок к вершинам большей частью заметно утолщаются, верхний край 1—4-го члеников всех лапок имеет угловидную вырезку, их внутренний угол нередко вытянут в виде более или менее длинного зубца. На вершине 5-го членика имеется хорошо развитый, большей частью длинный опущившийся, членики лапок большей частью голые (лишь с верхними щетинками или без них), иногда 5-й членик несет снизу немногочисленные щетинки. Коготки простые, дуговидно изогнутые, постепенно заостряющиеся к вершине, нередко достигают сильного развития и бывают лишь немного короче 5-го членика лапки (например, у *Dicranosephalus*, *Cosmiomorpha*, *Neophaedimus*).

Наружный половой аппарат ♂ исследован у *Rhomborrhina*. Он имеет расширенный у основания, сверху слабо выпуклый базальный склерит и очень длинные параметры, превосходящие по длине базальный склерит, почти не суживающиеся к вершинам и не имеющие каких-либо зубцов или отростков.

Половой диморфизм нередко очень сильный; из палеарктических родов он наиболее резко выражен у *Dicranosephalus*, у которых ♂ имеет сильно развитые парные головные отростки (рога) на наличнике, более широкую голову и переднеспинку и сильно удлинённые ноги, особенно передние; у ♀ ноги более короткие и толще, чем у ♂, с более сильно развитыми зубцами на наружной стороне передних, средних и задних голеней (у ♂ на средних и задних голенях они иногда отсутствуют). В роде *Neophaedimus* у ♂ на наличнике имеется рог, на переднеспинке также имеется рог, в то время как у ♀ таких рогов нет. У *Cosmiomorpha* ♂ имеет более широкую переднеспинку и гораздо более длинные, чем у ♀, ноги, в особенности передние. У *Trigonophorus* теменной пластинчатый отросток короткий и прикрыт переднеспинкой, у ♂ он гораздо сильнее развит и выступает вперед из-под переднего края переднеспинки. Относительно слабо развит половой диморфизм у *Rhomborrhina*; у них обычно зубцы на наружном крае передних голеней более сильно развиты у ♀, чем у ♂, а при валличии у ♂ только одного зубца ♀ имеет 2 зубца; пигидий у ♂ несколько более выпуклый, чем у ♀.

Личинка и куколка не описаны, как и развитие. По-видимому, оно происходит в мертвой гниющей древесине, как у всех лесных форм *Cetoninae*.

Экология. Все представители трибы *Goliathini* очень теплолюбивы, с чем связано их полное отсутствие в северных частях Палеарктики и приуроченность большинства видов к тропикам, а сравнительно немногих представителей к субтропикам. Как и у многих других субтропических форм, сезонный ритм у палеарктических *Goliathini* выражен нерезко, в отличие от типичных обитателей умеренного и холодного поясов; лёт жуков очень растянут — с весны до осени.

Жуки встречаются как на низменностях, так и в горах, но не поднимаются на большие высоты. Все они относятся к типичным лесным обитателям.

В трибе *Goliathini* известно до 410 видов, из которых наибольшее количество встречается в Эфиопской области (247), немало их также в Индо-Малайской области (139). Бедно представлены *Goliathini* в Палеарктической области (32) и еще беднее в Неотропической (2). Совершенно нет их вNearктической и Австралийской областях. Такое распространение как будто указывает, что триба *Goliathini* не является одной из древнейших триб подсемейства и ее формирование относится уже ко времени отделения Австралийского материка (в конце мезозоя или уже в палеогене) и происходило в южном полушарии, в той части Гондванского материка, которая объединяла южные части Африки и Азии. Если в восточной Азии были условия для распространения представителей этой трибы более или менее далеко на север (вероятно, гораздо дальше, чем в настоящее время), то на западе они едва ли когда-нибудь проникали к северу от современной пустыни Сахары, так как иначе совершенно необъяснимо было бы их отсутствие в Средиземноморье.

Все виды, распространенные в Палеарктике, свойственны только Палеархартической подобласти и относятся к 8 родам, из которых 5 (*Rhomborrhina*, *Cosmiomorpha*, *Trigonophorus*, *Heterorrhina*, *Dicranosephalus*) общие с Индо-Малайской областью, а 3 (*Bietia*, *Chloresthia*, *Neophaedimus*) для Палеарктики (в частности, для Палеархартической подобласти) эндемичны. Из этих эндемичных родов первый содержит 2 вида, а остальные монотипические.

Из 31 палеарктического вида *Goliathini* 11 (*Rhomborrhina japonica* Hope, *Rh. nigra* Saund., *Rh. unicolor* Motsch., *Rh. microcephala* Westw., *Rh. resplendens* Swartz, *Rh. opalina* Hope, *Trigonophorus rialti* Fairm., *Cosmiomorpha setulosa* Westw., *Dicranosephalus bowringi* Pasc., *D. wallichii* Hope, *D. adamsi* Pasc.) являются общими с Индо-Малайской областью, а остальные 20 эндемики (*Bietia rudicollis* Fairm., *B. similima* Fairm., *Rhomborrhina vernicata* Fairm., *Rh. nigroolivacea* Medv. sp. n., *Rh. fortunei* Saund., *Rh. polita* Waterh., *Rh. diffusa* Fairm., *Rh. maculicrus* Fairm., *Rh. olivacea*

Saund., *Rh. yunnana* Mos., *Rh. fulvopilosa* Mos., *Trigonophorus rothschildi* Fairm., *T. politus* Medv., sp. n., *Cosmiomorpha modesta* Saund., *C. angulosa* Fairm., *Chloresthia clypeata* Fairm., *Heterorrhina blanda* Jord., *Neophaedimus ausauzi* Lucas, *Dicranocephalus dabryi* Ausaux, *D. bieti* Pouill.). Наиболее богата фауна Goliathini во Внутренне-Китайской провинции, откуда известно 24 вида, из которых 12 эндемики (*Bietia rudicollis*, *B. similima*, *Rhomborrhina vernicata*, *Rh. nigroolivacea*, *Rh. fortunei*, *Rh. diffusa*, *Rh. maculicrus*, *Rh. olivacea*, *Rh. fulvopilosa*, *Trigonophorus rothschildi*, *T. politus*, *Cosmiomorpha angulosa*, *Neophaedimus ausauzi*), остальные распространены и в других провинциях (*Rhomborrhina japonica*, *Rh. nigra*, *Rh. opalina*, *Cosmiomorpha modesta*, *C. setulosa*, *Dicranocephalus bowringi*, *D. dabryi*, *D. bieti*, *D. wallichi*, *D. adamsi*). 9 видов известны из Южно-Китайской провинции (*Rhomborrhina japonica*, *Rh. nigra*, *Trigonophorus riaulti*, *Cosmiomorpha modesta*, *C. setulosa*, *Chloresthia clypeata*, *Heterorrhina blanda*, *Dicranocephalus bowringi*, *D. adamsi*), из них 2 эндемика (*Ch. clypeata*, *H. blanda*). По всей вероятности, здесь встречается гораздо больше видов — не меньше, чем во Внутренне-Китайской провинции. Характерно наличие представителя индомалайского рода *Heterorrhina* и эндемичного для провинции рода *Chloresthia*. Из Юньнаньской провинции указаны только 4 вида (*Rhomborrhina yunnana*, *Rh. resplendens*, *Dicranocephalus dabryi*, *D. bieti*), из которых 1 эндемик (*Rh. yunnana*). По всей вероятности, фауна Goliathini здесь гораздо богаче как в видовом, так и в родовом отношении. Из Японской провинции известны 3 вида (*Rhomborrhina japonica*, *Rh. unicolor*, *Rh. polita*), из которых последний для нее эндемичен. 1 вид (*Rhomborrhina microcephala*) указан для Гималайской провинции — общий с Индо-Малайской областью, 1 вид (*Dicranocephalus adamsi*) — для Корейской провинции. Совершенно не представлены Goliathini в Тибетской провинции (восточный Тибет в нее не включается и входит в состав Внутренне-Китайской провинции) и Маньчжурской. Вполне естественно, что палеарктическая фауна Goliathini наиболее близка к индо-малайской, но несравненно беднее ее.

В СССР представители Goliathini не обнаружены.

Систематика. Среди палеарктических Goliathini имеется несколько групп более родственных между собой родов, но едва ли можно полностью согласиться с тем делением трибы Goliathini на подтрибы, которое дается в каталоге Юнка. Так, например, род *Cosmiomorpha*, включенный в подтрибу *Rhomborrhinina* (так как он вместе с родом *Rhomborrhina* характеризуется отсутствием выростов на наличнике у ♂) по строению ног (резко выраженный половой диморфизм, переднеспинки (задний край без выемок или со слабой выемкой, не ограниченной уголками), задних тазиков (имеют широко закругленные задние наружные углы), стоит ближе к таким родам, как *Neophaedimus*, чем к роду *Rhomborrhina*. В подтрибе Goliathina стоят роды с нормальной боковой выемкой надкрылий (*Neophaedimus*) и роды, у которых такой выемки нет (*Dicranocephalus*); между тем этот признак очень важен, так как от него зависит положение надкрылий во время полета (при отсутствии выемки надкрылья при полете бываю раскрыты и направлены в стороны, при наличии ее заднее крыло выдвигается через выемку и надкрылья при полете остаются закрытыми). В связи с высказанными соображениями среди палеарктических родов выделяются следующие группировки: 1) *Bietia*, 2) *Rhomborrhina*, 3) *Chloresthia*, *Trigonophorus*, *Heterorrhina*, 4) *Cosmiomorpha*, *Neophaedimus*, 5) *Dicranocephalus*. При этом 2-я и 3-я группы более близки между собой, чем с другими (на основании общих черт в строении и структуре надкрылий, переднеспинки, переднего отростка среднегруди, ног, задних тазиков). 4-я и 5-я группы между собой также близки (по некоторым особенностям строения переднеспинки, задних тазиков, ног), но различаются другими особенностями строения переднеспинки, строением бокового края надкрылий и переднего отростка среднегруди.

ОПРЕДЕЛИТЕЛЬНАЯ ТАБЛИЦА РОДОВ

- 1 (2). 3-й членик булавки усиков чашеобразно вдавленный и охватывает следующие 2 членика булавки. Голова и переднеспинка без выростов. Тело черное, сверху довольно блестящее 1. *Bietia* Fairm.
- 2 (4). 3-й членик булавки усиков простой, не чашеобразный.
- 3 (10). Боковой край надкрылий за плечевыми буграми с явственной выемкой. Передний отросток среднегруди большой, длинный. Наличник простой или с непарным выростом. Тело без светлого секрета, скрывающего основной фон.
- 4 (7). Задний наружный угол задних тазиков вытянут назад в виде острого или пригупленного уголка. Основание переднеспинки посредине с выемкой, ограниченной уголками, и с 2 боковыми выемками. Верх голый или в мелких негустых волосках на надкрыльях. Передние ноги не удлинены.
- 5 (6). Голова и переднеспинка без выростов 2. *Rhomborrhina* Hope.
- 6 (5). Наличник у ♂ и ♀ спереди с расширенным на вершине выростом, затылок с пластинчатым, направленным вперед выростом 3. *Trigonophorus* West.

- 7 (4). Задний наружный угол задних тазиков широко закруглен и не вытянут назад. Основание переднеспинки прямое или с дуговидной выемкой лишь посредине.
- 8 (9). Верх в густых чешуйках, надкрылья с сильными ребрами. Голова и переднеспинка без выростов. Передние ноги ♂ сильно удлинены 4. *Cosmiomorpha* Saund.
- 9 (8). Верх голый, надкрылья без ребер. На наличнике у ♂ имеется раздвоенный на вершине рог, переднеспинка также несет направленный вперед рог. Передние ноги не удлинены 5. *Neophaedimus* Lucas.
- 10 (3). Боковой край надкрылий за плечевыми буграми без вырезки. Передний отросток среднегруди маленький, конусовидный. Наличник ♂ несет 2 очень длинные, ветвистых, направленных более или менее вперед рога. Передние ноги ♂ очень длинные. Тело в густом светлом секрете, совершенно скрывающем основной фон, за исключением отдельных голых пятен и полос 6. *Dicranocephalus* Burm.

1. Род BIETIA Fairm.

Fairmaire, 1898, Ann. Soc. Ent. France, LXVII: 385—386.

Тип рода: *Bietia rudicollis* Fairmaire (1898).

Голова довольно маленькая, наличник спереди прямой, с закругленными передними углами. Усики у обоих полов почти одинаковые, у ♂ булава немного больше, чем у ♀; последний членик булавки чашеобразно вдавлен и охватывает 2 других ее членика. Нижнечелюстные щупики толстые, их последний членик овальный, на вершине закругленный. Переднеспинка поперечная, уже надкрылий, кпереди суживающаяся, с почти прямым, перед щитком с выемкой, задним краем. Щиток удлиненный, треугольный, на вершине заостренный. Надкрылья почти прямоугольные, к вершине сразу закруглены. Пропигидий частично не прикрыт надкрыльями. Пигидий довольно большой. Переднегрудь довольно узкая, вертикально поднимается между передними тазиками, передний отросток среднегруди довольно широкий, очень тупой, среднегрудь почти вертикальная, покрыта, как и прочие части груди, волосками. Ноги довольно сильные, передние голени ♂ снаружи с 2 слабыми зубцами, у ♀ более широкие, с 3 зубцами. Лапки сильные, довольно длинные.

В роде известны 2 вида, которые оба свойственны Китаю (западная Сычуань).

ОПРЕДЕЛИТЕЛЬНАЯ ТАБЛИЦА ВИДОВ

- 1 (2). Голова в мелких точках, наличник спереди прямой, усики смоляно-бурые. Длина 14—15 мм 1. *B. rudicollis* Fairm.
- 2 (1). Голова в густых морщинках. Наличник спереди со слабой выемкой. Усики ржавые 2. *B. simillima* Fairm.

1. *Bietia rudicollis* Fairm.

Fairmaire, 1898, Ann. Soc. Ent. France, LXVII: 386.

Тело короткое, толстое, сверху в редких, снизу в густых и длинных серых волосках. Голова в мелких точках. Наличник с прямым приподнятым передним краем и закругленными углами. 1-й членик усиков к вершине утолщенный, булавовидный, следующие членики более короткие; булава 3-члениковая, довольно плотная, у ♂ немного длиннее, у ♀ короче стебелька, слегка изогнутая, со вдавленной наружной пластинкой (т. е. 3-м члеником булавки). Переднеспинка поперечная, уже основания надкрылий, имеет наибольшую ширину у основания, откуда кпереди суживается, на диске неравномерно густо и довольно крупно морщинисто-точечная, с прямым задним краем, который с каждой стороны немного скошен, и закругленными задними углами. Щиток на вершине заостренный, в морщинистых точках. Надкрылья четырехугольные, с прямо срезанным верхним краем, покрыты морщинистыми точками, с умеренно выпуклым шовным промежутком и ребрами, из которых более сильные чередуются с более слабыми; плечевые бугры сильные, боковая выемка за ними явственная. Пигидий широкий, в мелких густых точках. У ♂ брюшко посредине в густых коротких волосках, у ♀ голое. Довольно блестящий, черный, усики смоляно-бурые, низ и ноги блестящие. Длина 14—15 мм.

Распространен в Китае (западная Сычуань: «Se-Pin-Chan»).

2. *Bietia simillima* Fairm.

Fairmaire, 1898, Ann. Soc. Ent. France, LXVII: 386.

Очень похож на предыдущего. Голова в густых морщинках, наличник на переднем крае со слабой выемкой. Переднеспинка менее короткая, боковой край ее посре-

дине почти угловатый, диск покрыт более мелкими точками, задний край перед щитком слегка выемчатый, задние углы почти прямые. Надкрылья менее короткие, с более широким шовным промежутком и ребрами; последние более правильные, промежутки между ними в мелких морщинках, волосистой покров более густой, нижняя сторона, наоборот, в более редких волосках. ♂ отличается меньшим размером, более длинной булавой усиков, брюшком, которое посредине основания покрыто волосками. ♀ более крупная, более коренастая, с более короткой булавой усиков и голым, сильно блестящим брюшком. Черный, усики, кроме 1-го членика, и щупики ржавые. Длина 15—18 мм.

Распространение. Китай (западная Сычуань: «Se-Pin-Chan»).

2. Род RHOMBORRHINA HOPE

Hope, 1837, Col. Man., I: 120; Burmeister, 1842: 157, 197, 776, 780; Lascordaige, 1856, Gen. Col., III: 483; Schoch, 1893—1897 (1894), Mitteil. Schweiz. Ent. Ges., IX: 199; id., 1895, Gen. u. Spec., I: 21, 22; Reitter, 1898: 26, 78; Heyne-Taschenberg, 1908, Exot. Käf.: 107; Arrow, 1907, Ann. Mag. Nat. Hist., (7) XIX: 433; id., 1910: 68, 84. — *Anomalocera* Westwood, 1841—1843 (1842), Arc. Ent., I: 120; Burmeister, 1842: 776, 780, 184; Arrow, 1907, Ann. Mag. Nat. Hist., (7) XIX: 443; id., 1910: 84. — *Diphylomorphia* Hope, 1842—1843 (1843), Trans. Linn. Soc. Lond., XIX: 107; Arrow, 1910: 83. — Subgen. *Torynorrhina* Arrow, 1907, Ann. Mag. Nat. Hist., (7) XIX: 433; id., 1910: 68, 81.

Тип рода: *Cetonia resplendens* Swartz (1817).

К роду *Rhomborrhina* относятся более или менее крупные (палеарктические виды достигают 23—33 мм в длину), умеренно выпуклые жуки, с довольно удлиненным, более или менее суживающимся назад телом и почти прямыми боками надкрылий, металлически-, стеклянно-, лаково- или жирно-блестящие (причем блеск нередко бывает очень сильным), различной окраски: травянисто-, темно- или оливково-зеленой, оливково-бурой, бронзовой, черно-зеленой или черной. Пунктировка тела у одних видов очень мелкая и редкая, у других крупная и густая, дуговидная; верх голый или надкрылья, в особенности в задней части, покрыты волосками (подрод *Torynorrhina*). Голова средней величины, наличник большой, приблизительно одинаковый в длину и в ширину или слегка продолговатый, прямоугольный или кпереди несколько расширяющийся, с прямым (не выемчатым), обычно приподнятым передним краем и сильно отстоящими в стороны боковыми лопастями. Переднеспинка поперечная, лишь немного уже основания надкрылий, на середине диска покрыта простыми мелкими или более крупными (редкими или более густыми) точками, по бокам нередко в дуговидных точках и морщинках. Она имеет наибольшую ширину у основания, откуда сильно суживается кпереди; ее боковые стороны окаймлены, задние углы довольно широко округлены на вершинах, но вполне явственные, сильно развитые, иногда даже несколько вытянутые назад; задний край трехвыемчатый — с 1 дуговидной выемкой посредине и 2 дуговидными выемками по бокам, перед задними углами. Щиток большой, удлиненно-треугольный, с острой вершиной, в такой же скульптуре, как переднеспинка. Надкрылья более или менее сильно удлиненные, с почти прямыми боками, несколько суживающиеся к вершине, на боковом крае за плечевыми буграми со слабой, но всегда явственной выемкой, с хорошо развитыми плечевыми буграми, с отделенным или не отделенным точечной полоской шовным промежутком и 4 попарно сближенными точечными рядами, ограничивающими более гладкие полоски, иногда несколько выпуклые — в виде слабых ребер (по 2 на каждом надкрылье); шовные углы заостренные, несколько вытянутые назад. Пунктировка надкрылий бывает различной — от мелкой и простой до крупной и густой, дуговидной. Шгидий умеренно выпуклый, в густых переплетающихся морщинках и волосках. Грудь голая или по бокам в редких волосках. Передний отросток среднегруди длинный, голый, гладкий или в мелкой пунктировке, не расширенный, на вершине закругленный, иногда (у *Torynorrhina*) слабо расширен в вершинной части, но всегда без перетяжки у основания. Брюшко у обоих полов без бороздки. Задние тазики покрыты точками и длинными косыми морщинками, их наружный задний угол острый, сильно вытянут назад. Ноги умеренной длины, одинаково, нормально развиты у обоих полов. Бедр не широкие, передние голени снаружи у ♂ с 1 вершинным зубцом, у ♀ с 2 зубцами, или же у обоих полов с 2 зубцами, совнутри с обычной вершинной шпорой. Средние и задние голени на наружной стороне близ середины с зубцом или без него, на вершине с 3 зубцами и 2 нормальными шпорами. Лапки по длине мало отличаются от голеней, их 1—4-й членики на вершинном крае с треугольной вырезкой. На вершине 5-го членика опущium очень маленький. Коготки простые, средней длины, умеренно изогнутые. Наружный половой аппарат ♂ отличается расширенным у основания, сверху слабо выпуклым,

без поперечного вдавления, базальным склеритом и очень длинными, заметно превосходящими по длине базальный склерит, параметрами. Последние имеют почти одинаковую ширину от основания до вершины и не имеют зубцов или каких-либо выростов.

Ареал рода *Rhomborrhina* охватывает Японские острова — на север до о. Хонсю и Китай — на север до района Пекина, на запад — до восточных частей Тибетского нагорья, на юг — до южных пределов Китая (включая Тайвань), Индокитая (Вьетнам, Лаос), Бирмы, Непала, северной Индии (Ассам, Сикким, Бутан, Кашмир) и о. Явы.

К роду *Rhomborrhina* относятся 43 вида, большинство из которых (33 вида) распространены в Индо-Малайской области. В Палеарктической области встречаются 15 видов, из которых 4 (*Rh. japonica* Hope, *Rh. nigra* Saund., *Rh. opalina* Hope, *Rh. resplendens* Swartz) являются общими для Индо-Малайской и Палеарктической областей, а остальные 11 видов (*Rh. diffusa* Fairm., *Rh. fortunei* Saund., *Rh. fulvopilosa* Mos., *Rh. maculicrus* Fairm., *Rh. nigroolivacea* Medv., sp. nov., *Rh. olivacea* Saund., *Rh. polita* Waterh., *Rh. unicolor* Motsch., *Rh. vernicata* Fairm., *Rh. yunnana* Mos., *Rh. microcephala* Westw.) для Палеарктики эндемичны, в частности для ее Палеархепарктической подобласти; при этом в Корейской и Маньчжурской провинциях этот род не представлен. Богаты ими Японская и Внутренне-Китайская провинции. Вполне возможно, что меньшее, сравнительно с последней, количество видов *Rhomborrhina* в провинциях южного Китая связано с их недостаточной изученностью.

Образ жизни этих жуков не изучен, так же как неизвестны условия их развития и не описаны неимагинальные фазы. Некоторые виды, в пределах своего ареала, очень обычны, как например *Rh. japonica*. В субтропиках лет жуков продолжается от весны (апрель) до конца лета (август).

Род *Rhomborrhina* делится на 2 подрода — *Rhomborrhina* s. str. и *Torynorrhina* Arrow.

ОПРЕДЕЛИТЕЛЬНАЯ ТАБЛИЦА ВИДОВ

- 1 (14). Передний отросток среднегруди довольно длинный, спереди не расширенный или едва расширенный. Наличник спереди не расширен или умеренно расширен. Надкрылья голые, редко в мелких беловатых волосках. (Подрод *Rhomborrhina* s. str.).
- 2 (11). Передний отросток среднегруди направлен прямо вперед и на вершине чуть загнут вверх. Шовный промежуток надкрылий отделен бороздкой или вовсе не отделен.
- 3 (10). Верх тела голый, между точками и морщинками в мельчайшем пунктире. Переднеспинка в редких и мелких точках, лишь у боковых краев в несколько более крупных и густых.
- 4 (5). Шовный промежуток надкрылий не отделен бороздкой. Передний отросток среднегруди менее выступает вперед, его вершина чуть расширена, явственно поперечная, спереди полукруглая. Сильно стеклянно-блестящий, зеленый или оливково-зеленый, лапки темно-бурые с металлическим отливом, иногда весь бронзово-зеленый или бронзовый, по краям с золотистым отливом (аб. *clypeata* Vign.). Длина 25.6—29.4 мм 1. *Rh.* (s. str.) *japonica* Hope.
- 5 (4). Шовный промежуток надкрылий отделен бороздкой. Передний отросток среднегруди сильнее выступает вперед, его вершина одинакова в длину и в ширину или продолговатая.
- 6 (9). Вершина переднего отростка среднегруди полукруглая. Надкрылья в негустых дуговидных точках, околотитковое пространство, плечевые бугры и шовный промежуток в редких и мелких простых точках.
- 7 (8). Надкрылья без ребер, спереди с 2 двойными рядами дуговидных точек. Наличник голый. Пигидий в редких мелких волосках. Умеренно стеклянно-блестящий, травянисто-зеленый; края наличника, боковая кайма надкрылий, края брюшных стернитов, вершины голеней и лапки черные. Длина 25.6—27 мм 2. *Rh.* (s. str.) *vernicata* Fairm.
- 8 (7). Надкрылья с явственными ребрами, ограниченными бороздками. Наличник спереди в черных волосках. Пигидий в довольно многочисленных волосках. Блестящий, как бы полированный, черный; ноги с красно-бурым или медно-красным отливом. Длина 23.4—25.8 мм 3. *Rh.* (s. str.) *nigra* Saund.
- 9 (6). Вершина переднего отростка среднегруди удлинненно-эллиптическая. Надкрылья без ребер, с ясными точечными полосками, покрыты редкими мелкими точками. Умеренно блестящий, черный с зеленоватым отливом; низ и бедра черно-оливково-зеленые, блестящий, голени и лапки черные. Длина 24 мм 4. *Rh.* (s. str.) *nigroolivacea* Medvedev, sp. nov.
- 10 (3). Верх без мельчайшего пунктира. Переднеспинка в густых крупных точках, лишь немного более мелких и разреженных в задней части диска. Надкрылья в густых точках и крупных волнистых морщинках. Очень сильно стеклянно-

- блестящий, ярко-травянисто-зеленый; низ местами с медно-красным отливом, ноги медно-красные с зеленым отливом. Длина 25.5 мм 5. Rh. (s. str.) *fortunei* Saund.
- 11 (2). Передний отросток среднегруди направлен вперед и немного вниз, на вершине не загнут вверх. Шовный промежуток надкрылий отделен рядом дуговидных точек.
- 12 (13). Ярко-травянисто-зеленый, с очень сильным стеклянным блеском, лапки темно-бурые. Надкрылья в негустых дуговидных точках, местами собранных в ряды, с развитием в передней части наружным ребром, ограниченным с каждой стороны рядом дуговидных точек. Длина 27 мм 6. Rh. (s. str.) *unicolor* Motsch.
- 13 (12). Черный, лаково-блестящий. Надкрылья в мелких точках, лишь по бокам в задней части и на вершинах в дуговидных морщинках, без явственных ребер. Длина 30 мм 7. Rh. (s. str.) *polita* Waterh.
- 14 (1). Передний отросток среднегруди очень длинный, на вершине заметно расширен. Наличник кпереди сильно расширен. (Подрод *Torynorrhina*). Надкрылья без ребер, в густых дуговидных морщинках, у вершины в довольно многочисленных красно-желтых волосках. Сильно стеклянно-блестящий, оливково-зеленый, голова с зеленым или голубым отливом; кайма по заднему краю переднеспинки и шву надкрылий черная, щиток черно-зеленый, низ и ноги с травянисто-зеленым отливом, колени и лапки черные. Длина 28.5—33 мм 10. Rh. (T.) *opalina* Hope.

1. *Rhomborrhina* (s. str.) *japonica* Hope (рис. 17).

Hope, 1841—1843 (1841), Trans. Ent. Soc. London, III : 64; Westwood, 1841—1843 (1842), Arc. Ent., I : 118, t. 30, f. 4, 4a—b; id., 1845—1847 (1845), Trans. Ent. Soc. London, IV : 90; Burmeister, 1842 : 199, 778; Lewis, 1887, Ann.

Mag. Nat. Hist., (5) XIX : 198; Schoch, 1895, Gen. u. Spec., I : 23; Fairmaire, 1897, Notes Leyden Mus., XIX : 246; Reitter, 1898, Best. : 78; Heyne-Taschenberg, 1908, Exot. Käf. : 107, t. 19, f. 41. — *glauca* Thomson, 1878, Typi Cet. : 9; Lewis, 1887, l. c. : 198. — *squamuligera* Thomson, 1878, l. c. : 9; Lewis, 1887, l. c. : 198. — *ignita* Nonfried, 1890, Deutsche Ent. Zeitschr. : 90; Schoch, 1895, Gen. u. Spec., I : 74. — ab. *clypeata* Burmeister, 1842 : 199, 780; Schaum, 1844, Ann. Soc. Ent. France, (2) II : 350; Westwood, 1841—1843 (1842), l. c. : 119, t. 33, f. 3—3a—c; id., 1845—1847 (1845), l. c. : 90.

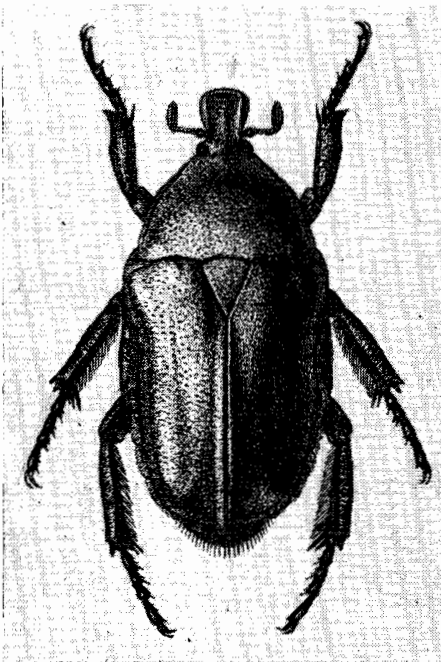


Рис. 17. *Rhomborrhina japonica* Hope.

Тело большое, довольно сильно удлиненное, с почти параллельными боками, не сильно выпуклое, сверху голое. Наличник (рис. 18) очень большой, гораздо длиннее остальной части головы, кпереди несколько расширен, с очень сильно приподнятым, несколько дуговидно закругленным передним краем, без выемки, с сильно выступающими в стороны округленными боковыми лопастями, отделенными от остальной поверхности сильными и высокими боковыми ребрами, в передней части сглаженными, покрыт, кроме отогнутого переднего края, очень густыми небольшими точками, сверху плоский, лишь в задней части несколько выпуклый. Лоб в густых довольно крупных точках, посредине с продольным возвышением. Булава усиков такой же длины, как

жгутик. Последний членик челюстных щупиков (рис. 19) узкий, длинный, на вершине как бы обрезанный, сверху без ямки. Переднеспинка слабо выпуклая, довольно заметно поперечная, лишь немного уже основания надкрылий, наибольшей ширины у основания, откуда кпереди сильно суживается, покрыта редкими мелкими точками, лишь по бокам в густых крупных дуговидных точках и коротких дуговидных морщинках, кроме того, между точками и морщинками, в очень мелком, очень густом

и неглубоком пунктире. Ее передний край по бокам тонко окаймлен, боковой край весь окаймлен, причем кайма кзади расширяется, посредине округло выпуклый, впереди прямой, кзади слабо дуговидно выпуклый; задние углы почти прямые, чуть вытянуты назад и довольно широко закруглены на вершинах, задний край прямой (не выпуклый), с 3 дуговидными выемками, неокаймленный. Щиток большой, удлиненно-треугольный, с острой вершиной, в такой же пунктировке, как середина диска переднеспинки. Надкрылья удлиненные, с почти параллельными боками, сильно килевидно выпуклым, гладким, отделенным бороздкой шовным промежутком и за-

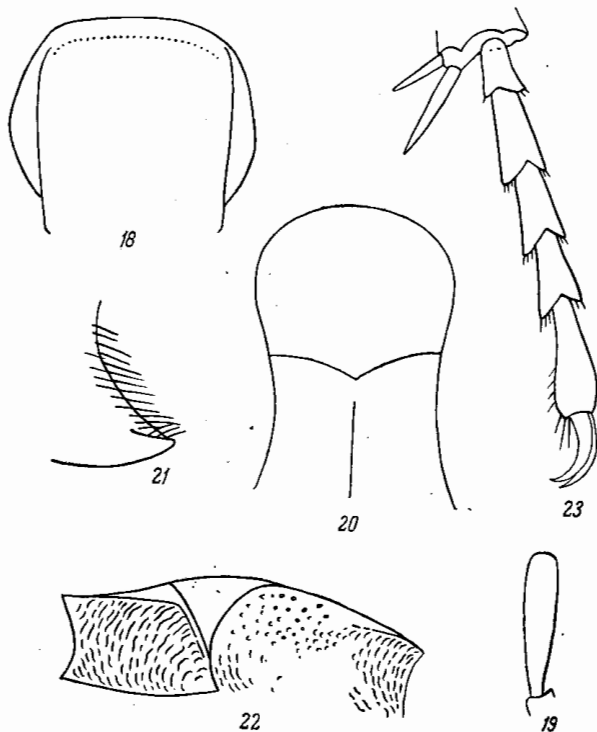


Рис. 18—23. Детали строения *Rhomborrhina japonica* Норе. 18 — наличник; 19 — последний членик челюстного щупика; 20 — передний отросток среднегруди снизу; 21 — то же сбоку; 22 — наружный край заднегруди и заднего тазика; 23 — задняя лапка.

остренными, вытянутыми назад шовными углами; околощитковое пространство и плечевые бугры в довольно многочисленных, небольших, почти простых точках, местами образующих неполные ряды, на остальной поверхности в густых крупных соприкасающихся, но не грубых дуговидных морщинках; заднее вдавление и ребра не развиты, боковой край за плечевыми буграми с нормальной выемкой. Пигидий умеренно выпуклый, покрыт густыми переплетающимися морщинками и довольно густыми, торчащими, довольно длинными волосками. Грудь голая, по бокам в густых крупных дуговидных морщинках и точках. Передний отросток среднегруди (рис. 20) очень сильно выдается вперед, с чуть приподнятой и не опущенной вниз вершиной (рис. 21), уплощенный, спереди закругленный, у основания почти не суженный и отделенный здесь бороздкой, голый, гладкий. Середина заднегруди гладкая, голая (лишь в скультуре из мелких неокрашенных точек), посредине у ♂ с чрезвычайно глубокой и большой веретенообразной ямкой, продолжающейся и на первых двух стернитах брюшка в виде продольного вдавления. У ♀ заднегрудь посредине лишь со слабой продольной бороздкой. Эпимеры заднегруди гладкие, без точек. Брюшко, кроме мельчайшего густого пунктира, посредине 1—4-го стернитов в редких мелких точках, по бокам этих стернитов и по всей поверхности 5-го и 6-го стернитов в довольно густых крупных дуговидных точках и негустых волосках. Задние тазики (рис. 22) в негустых мелких точках и морщинках, голые, лишь у заднего края в более

густых морщинках; их боковое ребро в задней части острое, спереди сглаженное, в довольно многочисленных средней величины точках; наружные задние углы не сильно заостренные, на вершине притуплены и слегка вытянуты назад. Ноги в редких волосках и густых морщинках. Передние голени снаружи у ♂ лишь с 1 острым вершинным зубцом, у ♀ с 2 зубцами, на внутреннем крае с нормальной вершинной шпорой. Средние и задние голени довольно тонкие, умеренной длины, снаружи за серединой с очень слабым поперечным килем, не выступающим в виде зубца, на вершине с 2 зубцами и 2 нормальными вершинными шпорами. Передние и средние лапки такой же длины, как голени, задние — короче соответствующих голени;

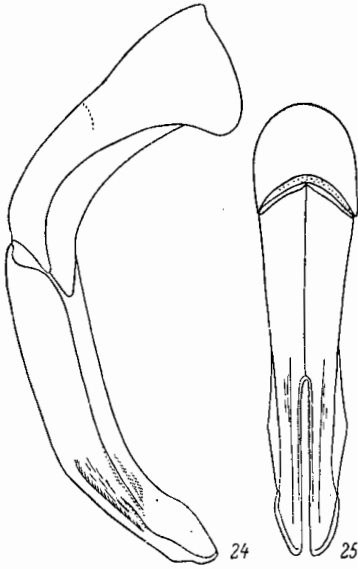


Рис. 24—25. Наружный половой аппарат ♂ *Rhomborrhina japonica* Норе. 24 — сбоку; 25 — сверху.

1—4-й членики лапок на вершинном крае с глубокой треугольной вырезкой (рис. 23). 1-й членик задних лапок в 1.5 раза короче 2-го, все членики снизу в редких щетинках. Коготки сильно изогнутые. Наружный половой аппарат ♂ изображен на рис. 24, 25. Сильно стеклянно-блестящий, зеленый или оливково-зеленый, иногда с красноватым отливом, особенно на надкрыльях и заднегруди, или же бронзовый с зеленым отливом; усики и щупики бурые, лапки темно-бурые с металлическим отливом; иногда все тело бронзово-зеленое или бронзовое, с золотистым отливом по краям (ab. *clupeata* Burm.). Длина 25.6—29.4 мм, ширина 13—13.6 мм.

Распространение. Встречается, начиная от о. Хонсю, по всем Японским островам, а также в центральной и южной Китае (провинция Цзянси).

Биология. В Японии повсюду встречается часто. Летает с апреля по август (18 IV—8 VIII).

2. *Rhomborrhina* (s. str.) *vernica* Fairm.

Fairmaire, 1897, Notes Leyden Mus., XIX : 246—247.

Очень похож на *Rh. japonica* Норе как по форме тела, так и по окраске, но надкрылья очень слабо суживаются к вершинам и кажутся почти прямоугольными, тело очень сильно блестящее, как бы лакированное. Голова несколько более узкая, несколько менее морщинистая, передние углы наличника более закругленные, булава усиков немного длиннее жгутика. Переднеспинка в таком же густом мельчайшем пунктире, посредине диска в редких и мелких простых точках, по бокам в густых и крупных, несколько морщинистых точках; ее боковая кайма кзади расширяется и немного не доходит до заднего края. Щиток совершенно гладкий. Надкрылья несколько более продолговатые, их шовный промежуток, как обычно, крышевидно приподнят, покрыт очень редкими мелкими точками и на всем протяжении отделен тонкой углубленной бороздкой; околощитковое пространство и плечевые бугры почти гладкие, в редких мелких простых точках, остальная поверхность надкрылий покрыта негустыми и небольшими дуговидными точками, в передней части с 2 двойными рядами их;

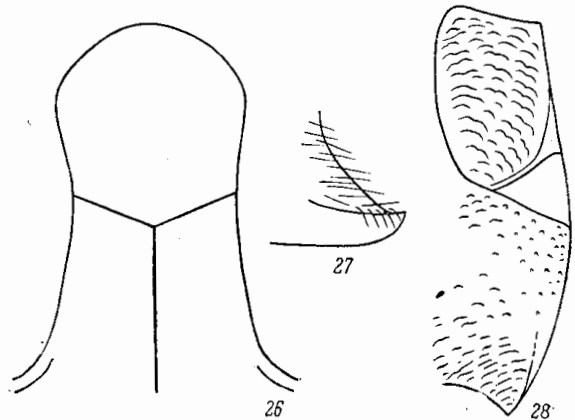


Рис. 26—28. Детали строения *Rhomborrhina vernicata* Fairm. 26 — передний отросток среднегруди снизу; 27 — то же сбоку; 28 — наружный край заднегруди и заднего тазика.

шовные углы острые. Пигидий плоский, посредине с 2 вдавлениями, покрыт густыми поперечными морщинками и редкими мелкими волосками. Передний отросток среднегруди (рис. 26, 27) несколько длиннее, чем у *Rh. japonica*, гладкий, без точек, на вершине сильнее и менее широко закруглен. Медиальная бороздка заднегруди у ♂ гораздо менее глубокая. Задние тазики (рис. 28), как у *Rh. japonica*, но в области бокового ребра реже и мельче пунктированы. Поперечный киль на наружном крае задних голеней несколько более приближен к их вершине. Остальные признаки, как у *Rh. japonica*. Стеклобно-блестящий, травянисто-зеленый; края наличника, боковая кайма надкрылий, края брюшных стернитов, сочленения ног, вершины голеней и лапки черные; усики и пушки черно-бурые. Длина 25.6 мм, ширина 13 мм.

Распространение. Центральный Китай (провинция Сычуань: Цунчело). Жук пойман в августе (8 VIII 1893).

3. *Rhomborrhina* (s. str.) *nigra* Saund. (рис. 29).

Saunders, 1852—1853 (1852), Trans. Ent. Soc. London, II: 29, t. 3, f. 3; Kraatz, 1890, Deutsche Ent. Zeitschr.: 91. — *nickerli* Nonfried, 1889, Verh. zool.-bot. Ges. Wien, XXXIX: 533; Kraatz, 1890, l. c.: 92. — *reitteri* Nonfried, 1890, Deutsche Ent. Zeitschr.: 90. — *ab. cupripes* Nonfried, 1889, l. c.: 533; Kraatz, 1890, l. c.: 92.

Похож на *Rh. japonica* Норе. Наличник с менее широкими боковыми лопастями, приблизительно такой же, как у *Rh. unicolor* Motsch., спереди очень сильно приподнят, в передней части покрыт черно-бурыми торчащими волосками. Пунктировка головы, как у *Rh. japonica*, затылок посредине гладкий, в редких мелких точках. Тело в таком же, как у *Rh. japonica*, мельчайшем густом и явственном пунктире. Щиток гладкий. Надкрылья в таких же густых дуговидных морщинках, шовный промежуток на всем протяжении отделен тонкой бороздкой, покрыт редкими мелкими точками, так же как и околощитковое пространство; ребра явственные, чуть выпуклые, сзади сглаженные, ограничены двойными бороздками. Пигидий у ♂ на вершине выпуклый, у ♀ плоский, покрыт густыми поперечными морщинками и довольно многочисленными, в передней части довольно короткими, в задней более длинными желтоватыми волосками. Передний отросток среднегруди (рис. 30), как у *Rh. vernicata* Fairm., гладкий, без точек. Брюшко и задние тазики (рис. 31), как у *Rh. japonica*, но пунктировка их в области бокового ребра несколько реже и крупнее. Передние голени снаружи у ♂ и ♀ с 2 зубцами. Остальное, как у *Rh. japonica*. Блестящий, как бы полированный, черный; ноги и усики с красно-бурым отливом, иногда ноги с более или менее сильным медно-красным отливом (*ab. cupripes* Nonfr.). Длина 23.4—25.8 мм, ширина 12.4—12.9 мм.

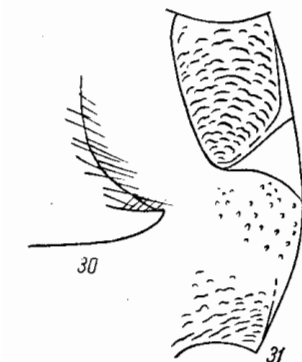


Рис. 30—31. Детали строения *Rhomborrhina nigra* Saund. 30 — передний отросток среднегруди сбоку; 31 — боковой край заднегруди и заднего тазика.

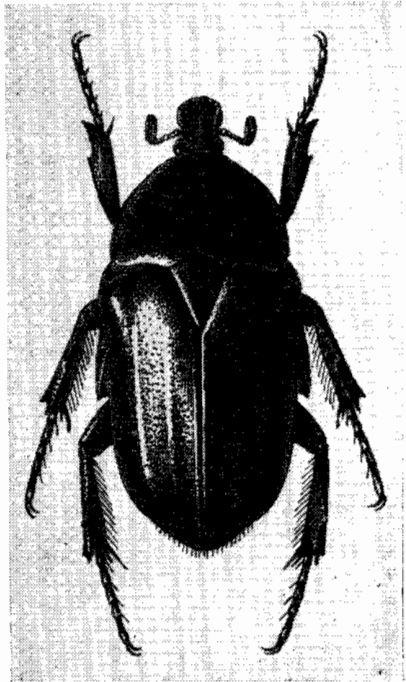


Рис. 29. *Rhomborrhina nigra* Saund.

Распространение. От северного Китая (район Пекина) до р. Янцзы (Цзюцзян, западнее Нанкина) и Фуцзяня.

Биология. В центральном и южном Китае встречается часто. Летаёт в июле.

4. *Rhomborrhina* (s. str.) *nigroolivacea* Medvedev, sp. n.

По скульптуре, строению и форме тела, строению наличника очень похож на *Rh. vernicata* Faigrn. Надкрылья также в ясных точечных полосках, но промежутки между последними совершенно плоские, покрыты редкими мелкими точками. Передний отросток среднегруди (рис. 32, 33) гораздо сильнее выдается вперед, с едва приподнятой вершиной, у основания вовсе не сужен, на вершине сильнее, несколько эллиптически закруглен. Задние тазики (рис. 34) в несколько более густых морщинках не только сзади, но и в средней части. Остальные признаки, как у *Rh. vernicata*. Умеренно блестящий, черный, сверху с зеленоватым отливом; низ и бедра черно-оливково-зеленые, блестящие, голени и лапки черные, усики и щупики бурые. Длина 24 мм, ширина 12.3 мм.

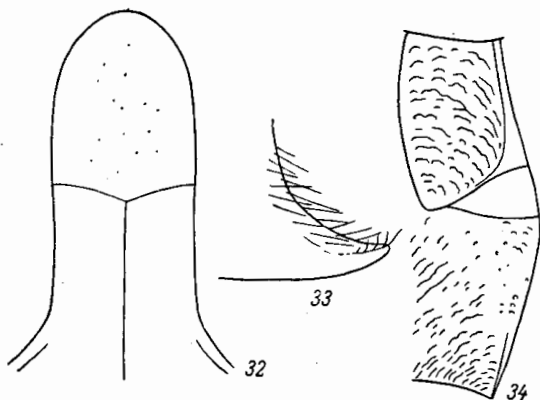


Рис. 32—34. Детали строения *Rhomborrhina nigroolivacea* Medvedev, sp. nov. 32 — передний отросток среднегруди снизу; 33 — то же сбоку; 34 — наружный край заднегруди и заднего тазика.

По форме тела похож на *Rh. japonica* Норе. Передний край наличника слабо приподнят. Пунктировка головы несколько менее густая, посредине мелкая, затылок посредине блестящий, в редких мелких точках. Переднеспинка без явственного мельчайшего пунктира, гладкая, блестящая, покрыта густыми крупными точками, которые посредине диска, в его задней части, лишь немного реже и мельче, чем по бокам; ее боковая кайма узкая, тонкая, в задней части не расширена. Щиток лишь у основания гладкий, на остальном пространстве в довольно многочисленных крупных точках, несущих короткие волоски. Надкрылья без мельчайшего пунктира, в густых точках и крупных волнистых поперечных морщинках, в том числе и на шовном промежутке, лишь на узком пространстве вокруг щитка в более коротких, довольно густых дуговидных морщинках, а также в очень редких беловатых торчащих волосках, более заметных в задней части надкрылий. Пигидий в негустых тонких поперечных морщинках и редких мелких, лишь на вершине более многочисленных и длинных волосках. Передний отросток среднегруди (рис. 35, 36) более короткий, на вершине немного приподнят, у основания едва сужен, на вершине закругленный, голый, гладкий. Эпимеры заднегруди (рис. 37) в переднем верхнем углу в крупных точках. Задние тазики (рис. 37) на всем протяжении в густых дуговидных морщинках, их боковое ребро в задней части острое, на остальном протяжении сглаженное, покрыто, как и боковая поверхность, довольно густыми крупными точками. Остальные признаки, как у *Rh. japonica*. Очень сильно стеклянно-блестящий, яркий, травянисто-зеленый;

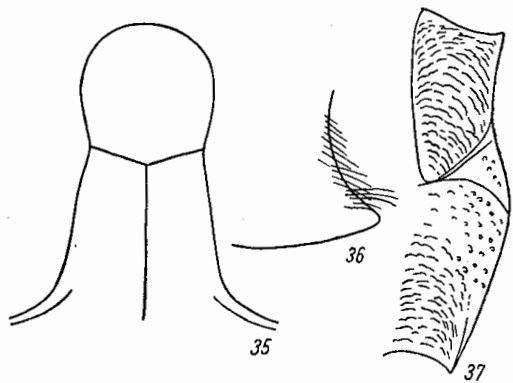


Рис. 35—37. Детали строения *Rhomborrhina fortuneti* Saund. 35 — передний отросток среднегруди снизу; 36 — то же сбоку; 37 — наружный край заднегруди и заднего тазика.

Распространение. Центральный Китай (провинция Сычуань). 1 ♀ в коллекции Зоологического института АН СССР в Ленинграде.

5. *Rhomborrhina* (s. str.) *fortuneti* Saund.

S a u n d e r s, 1852—1853 (1852), Trans. Ent. Soc. Lond., II : 30, t. 3, f. 4—4a. — *fortuneti* S c h o c h, 1895, Gen. u. Spec., I : 24; id., 1893—97 (1897), Mitteil. Schweiz. Ent. Ges., IX : 459.

низ, особенно середина заднегруди и брюшка и весь 6-й брюшной стернит, с медно-красным отливом; ноги медно-красные с зеленым отливом, усики и щупики буро-красные, булава усиков с зеленым отливом. Длина 25.5 мм, ширина 12 мм.

Распространение. Северный Китай (район г. Пекина).

6. *Rhomborrhina* (s. str.) *unicolor* Motsch.

Motschulsky, 1861, Etudes Ent., X : 8; Lewis, 1887, Ann. Mag. Nat. Hist., (5) XIX : 197.

Похож на *Rh. japonica* Норе, но тело крупнее и более вытянутое. Наличник (рис. 38) с менее развитыми боковыми лопастями, впереди довольно сильно трапециевидно расширен, с сильно приподнятым передним краем, покрыт густыми мелкими точками. Лоб посредине со слабой продольной выпуклостью, ограниченной с обеих сторон углублениями, покрыт негустыми, более крупными точками, затылок весь гладкий. Переднеспинка в гораздо более мелком и редком, чем у *Rh. japonica*, мельчайшем пунктире, покрыта редкими мелкими точками, лишь по бокам более густыми и крупными, но не сливающимися и не морщинистыми; боковая кайма узкая, боковой край перед серединой с довольно сильным вдавлением и со слабым вдавлением за серединой. Надкрылья в негустых, довольно мелких дуговидных точках, местами образующих продольные ряды, причем у щитка эти точки наиболее мелкие; шовный промежуток крышевидно приподнят в задней части, покрыт очень редкими мелкими простыми точками и по всей длине отделен рядом дуговидных точек; шовные углы менее сильно выдаются назад. Наружное ребро развито лишь в передней части надкрылий, слегка выпуклое, гладкое, ограниченное с каждой стороны рядом дуговидных точек. Пигидий немного выпуклый, по бокам с вдавлениями, покрыт густыми поперечными морщинками и единичными короткими, а у вершины более длинными волосками. Передний отросток среднегруди (рис. 39) в общем устроен почти так же, как у *Rh. nigra* Saund., но несколько уже и покрыт небольшими продолговатыми темными точками; его вершина (рис. 40) несколько опущена вниз. Заднегрудь по бокам в негустых крупных дуговидных и простых точках и единичных прилегающих белых волосках, посредине гладкая, у ♂ с такой же продольной бороздкой, как у *Rh. japonica*. Брюшко посредине в редких мелких точках, по бокам 1—4-го и заднему краю 5-го стернитов в более крупных, но негустых точках, 6-й стернит весь в мелких довольно многочисленных точках. Задние тазики (рис. 41) в редких морщинках и точках (в том числе и у заднего края), боковое ребро их в негустых и небольших точках, боковая поверхность в редких точках, лишь у переднего края в более густых и мелких точках. Остальные признаки как у *Rh. japonica*. Очень сильно стеклянно-блестящий, ярко-травянисто-зеленый; лапки темно-бурые, усики, кроме зеленоватого 1-го членика, и щупики темно-бурые. Длина 27.2 мм, ширина 13.3 мм.

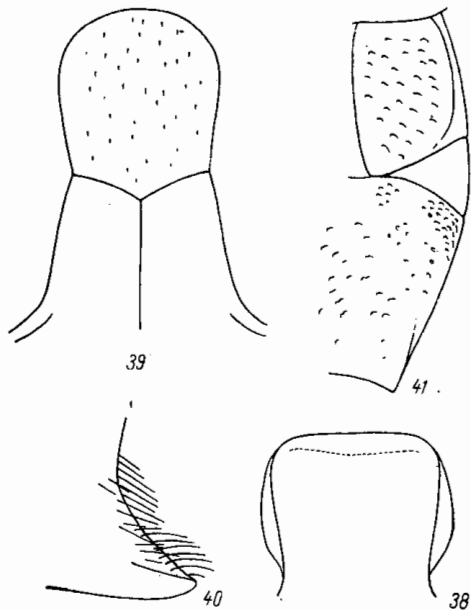


Рис. 38—41. Детали строения *Rhomborrhina unicolor* Motsch. 38 — наличник; 39 — передний отросток среднегруди снизу; 40 — то же сбоку; 41 — наружный край заднегруди и заднего тазика.

Распространение. Япония, Китай (о. Тайвань).

7. *Rhomborrhina* (s. str.) *polita* Waterh. (рис. 42).

Waterhouse, 1875, Trans. Ent. Soc. Lond. : 113; Lewis, 1887, Ann. Mag. Nat. Hist., (5) XIX : 197; Schoch, 1895, Gen. u. Spec., I : 23.

Тело сильно удлиненное (как у *Rh. opalina* Waterh.), кзади значительно суживающееся. Наличник (рис. 43) с широкими округленными боковыми лопастями, впереди

не расширен, параллельный, покрыт густыми точками; лоб в несколько менее густых точках, затылок гладкий. Переднеспинка в мелких негустых точках, лишь по бокам в несколько более густых и более крупных. Щиток гладкий, в единичных мелких точках. Надкрылья без ребер, в негустых мелких точках, лишь по бокам в задней части и на вершинах в дуговидных морщинках; плечевые бугры гладкие, шовный промежуток отделен рядом дуговидных точек. Пигидий довольно выпуклый, в густых мелких дуговидных морщинках, на вершине в рыжих волосках. Передний отросток среднегруди (рис. 44) довольно длинный, с почти параллельными боками, спереди слабо округлен и не расширен, направлен вперед и чуть вниз (рис. 45). Эпимеры заднегруди голые, в довольно густых дуговидных морщинках. Задние тазики (рис. 46) в довольно густых дуговидных морщинках, на боковой поверхности в довольно многочисленных мелких точках. Передние голени снаружи (у ♀) с 2 зубцами, средние и задние голени снаружи за серединой с небольшим зубцом. Остальное, как у *Rh. japonica* Норе. Лаково-блестящий, одноцветный, черный. Длина 25.4—30 мм, ширина 13.1—14.6 мм.

Распространение. Япония (с. Кюсю: Июкогама, Унзен). Летает в июле.

8. *Rhomborrhina* (s. str.) *diffusa* Fairm.

Fairmaire, 1897, Notes Leyden Mus., XIX : 247.

Похож на *Rh. mellyi* Gory et Perch., но немного крупнее и менее блестящий. Наличник угловатый, с прямыми, параллельными, более явственно приподнятыми боками и с едва закругленными передними углами. Булава усиков длиннее жгутика. Бока переднеспинки более ясно пунктированы, надкрылья гораздо сильнее пунктированы, в особенности у наружного края и вершин, шовные углы вытянуты назад. Низ тела, кроме боков брюшка, гладкий. Передний отросток среднегруди также треугольный, заостренный, его вершина более короткая и широкая, сильнее закруглена. Передние голени узкие, их вершинный зубец короткий, немного изогнут наружу, а наружное ребро образует слабый угловатый, малозаметный выступ. Ярко-зеленый с легким красноватым отливом, более сильным на переднеспинке; брюшко в красноватых поперечных полосах, булава усиков бурая. Длина 30 мм.

Рис. 42. *Rhomborrhina polita* Watrh.

Распространение. Центральный Китай (провинция Сычуань).

9. *Rhomborrhina* (s. str.) *maculicrus* Fairm.

Fairmaire, 1897, Notes Leyden Mus., XIX : 248.

Очень похож на *Rh. hyacinthina* Норе, но размер меньше, тело немного менее широкое. Голова морщинистая, вдавленная, в особенности в области затылка. Наличник спереди немного расширен, с сильно приподнятыми прямыми боками и передним краем, более сильно приподнятым посредине, почему середина переднего края как бы выступает вперед; посредине наличника проходит продольное возвышение. Переднеспинка в неясной пунктировке, лишь по бокам и особенно у задних углов она довольно сильная; задние углы переднеспинки более сильно закруглены, выемка посредине ее основания очень слабая. Надкрылья в мелкой пунктировке, с едва различимым поперечным вдавлением за щитком. Пигидий в более тонких поперечных морщинках и в рыжих волосках. Брюшко все довольно сильно пунктировано, грудь в довольно мелких точках. Передний отросток среднегруди более узкий, не расширенный в виде лопатки, в рыжих волосках. Ноги в морщинистых точках, передние голени снаружи с 3 широкими зубцами. Сильно блестящий, темно-бурый с оливковым оттенком; бедра всех ног сверху с блестящей охристо-желтой полосой, не достигающей их вершин. Длина 28 мм.

Распространение. Центральный Китай (провинция Сычуань). Описание этого вида, так же как и *Rh. diffusa* Fairm., совершенно недостаточно, поэтому положение их среди других видов рода *Rhomborrhina* неясно.

10. *Rhomborrhina* (*Torynorrhina*) *opalina* (Hope) (рис. 47).

Hope, 1831, in Gray, Zool. Miscell.: 24 (*Cetonia*); Gory et Percheron, 1833: 54, 186, t. 26, f. 5 (*Goliathus*); Westwood, 1841—43 (1842), Arc. Ent., I: 118 (*Rhomborrhina*); Burmeister, 1842: 199, 788; Schoch, 1895, Gen. u. Spec., I: 22; Arrow, 1910: 82 (*Torynorrhina*).

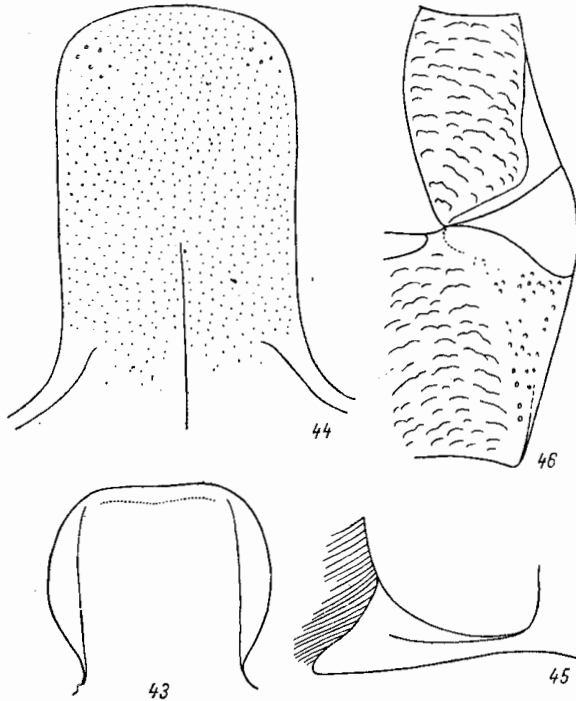


Рис. 43—46. Детали строения *Rhomborrhina polita* Wathr. 43 — наличник; 44 — передний отросток среднегруди снизу; 45 — то же сбоку; 46 — наружный край заднегруди и заднего тазика.

Похож на *Rh. japonica* Hope, но тело более узкое, сильнее удлиненное. Наличник (рис. 48) впереди сильно расширен, сверху в довольно густой, но более редкой, чем у *Rh. japonica*, пунктировке, лоб в довольно густых точках, затылок посредине гладкий. Переднеспинка на середине диска в очень мелких рассеянных точках, лишь по бокам в более крупных и более густых точках, с утолщенной, взади расширенной боковой каймой. Надкрылья без явственных ребер, покрыты густыми дуговидными морщинками, особенно сзади и по бокам, у вершины в довольно многочисленных торчащих красно-желтых волосках, на околощитковом пространстве в негустых простых мелких точках и здесь с довольно явственными двойными точечными рядами; шовный промежуток отделен рядом мелких дуговидных точек, плечевые бугры гладкие. Пигидий почти плоский, лишь перед вершиной несколько выпуклый, покрыт посредине негустыми, а по краям более густыми дуговидными морщинками и торчащими рыжими волосками. Передний отросток среднегруди (рис. 49) очень длинный, сильно выступает вперед за средние тазики, в основной части параллельный, широкий, на вершине, которая отделена тонкой бороздкой, округленно расширен, направлен вперед и чуть вниз, а у самой вершины загнут кверху (рис. 50). Эпистерны заднегруди в негустой дуговидной пунктировке и редких волосках. Задние тазики (рис. 51) в редких небольших точках, лишь у заднего края в немногочисленных дуговидных морщинках. Передние голени снаружи с 2 зубцами, средние и задние с 1 зубцом по-

середине наружного края. Остальное, как у *Rh. japonica*. Сильно стеклянно-блестящий, оливково-зеленый с медно-красным отливом; голова, особенно наличник, с травянисто-зеленым или голубоватым отливом и с черными краями, кайма по заднему краю переднеспинки и шву над-

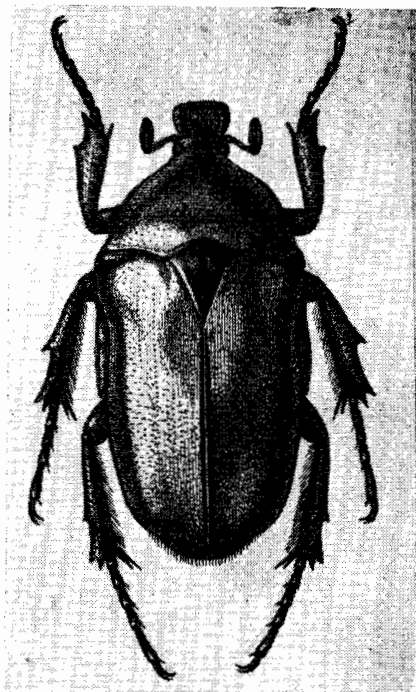


Рис. 47. *Rhomborrhina opalina* Hope.

крылий черная, щиток темно-зеленый, спереди более светлый, оливковый; низ и ноги с более или менее сильным травянисто-зеленым отливом, колени и лапки черные, усики и щупики бурые. Длина 28.5—33 мм, ширина 13.4—15.1 мм.

Распространение. Китай (Тибет), Непал, северная Индия (Пенджаб, Сикким).

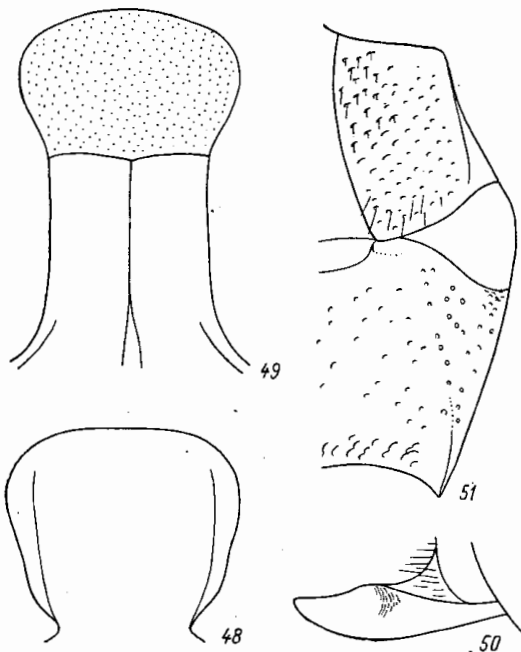


Рис. 48—51. Детали строения *Rhomborrhina opalina* Hope. 48 — наличник; 49 — передний отросток среднегруди снизу; 50 — то же сбоку; 51 — наружный край заднегруди и заднего тазика.

3. Род TRIGONOPHORUS (HOPE) WESTW.

(Hope, 1831, in Gray, Zool. Miscell.: 24, nota); Westwood, 1841—1843 (1842), Arc. Ent., I: 120; id., 1845—1847 (1845), Trans. Ent. Soc. Lond., IV: 87; Burmeister, 1842: 233, 776, 781; Schaum, 1844, Ann. Soc. Ent. France, (2) II: 341; Lacordaire, 1856, Gen. Col., III: 486; Schoch, 1893—1897 (1894), Mitteil. Schweiz. Ent. Ges., IX: 199; id., 1895, Gen. u. Spec., I: 16; Arrow, 1910: 68, 102. — *Trigonophorus* Pouillaude, 1913, Insecta, III: 43.

Тип рода: *Cetonia nepalensis* (Hope) (1831).

К роду *Trigonophorus* относятся довольно крупные жуки (27—30 мм длиной), с продолговатым, умеренно выпуклым, суженным назад телом, сверху голые, металлически-блестящие, лаково-блестящие или матовые, преимущественно зеленой окраски. Голова средней величины. Наличник большой, с закругленными боками, спереди с расширенным на вершине, более или менее направленным вверх рогом или иногда с зубцами. Кроме того, на затылке имеется направленный вперед пластинчатый вырост, который у ♂ невелик и часто скрыт под передним краем переднеспинки, у ♀ более сильно развит и выступает из-под последнего. Усики 10-члениковые, с небольшой 3-члениковой пластинчатой булавой. Последний членик челюстных щупиков веретеновидный, сверху без ямки. Переднеспинка поперечная, заметно уже основания

надкрылий, имеет наибольшую ширину у основания, кпереди довольно сильно суживается, с окаймленными боковыми краями, с закругленными, но ясными задними углами и задним краем, имеющим дуговидную выемку перед щитком и выемки по бокам, перед задними углами. Поверхность переднеспинки покрыта простыми точками. Надкрылья за плечевыми буграми с ясной вырезкой на боковом крае, без ребер, с попарно сближенными, иногда укороченными точечными рядами, в простой пунктировке (между которой покрыты мельчайшим пунктиром) и выступающими назад шовными углами. Пигидий плоский, в точках и волосках. Низ голый. Передний отросток среднегруди сильно выступает вперед за тазики средних ног, длинный, на вершине закругленный, не расширенный, голый. Брюшко без бороздки посредине. Задние тазики без морщинок, в мелком пунктире, с довольно сильно выступающими назад, но на вершинах закругленными наружными задними углами. Ноги умеренно длинные, бедра и голени не утолщены. Передние голени снаружи с 2 или 3 зубцами, совнутри с нормальной вершинной шпорой. Средние и задние голени снаружи с 1 зубцом, на вершине с 3 зубцами и с 2 нормальными шпорами. Лапки по длине мало отличаются от голеней; их 1—4-е членики на вершинном крае с треугольной вырезкой, 5-й членик с маленьким, коротким onychium. Коготки простые, сильно изогнутые.

К роду *Trigonophorus* относятся 13 видов, ареал которых охватывает юго-восточную Азию. Из них 11 видов распространены в Индо-Малайской области (восточной Индии, Индокитае, южном Китае, включая о. Тайвань) и 3 вида (*T. rothchildi* Fairm., *T. politus* Medv., sp. n., *T. riaulti* Fairm.) встречаются в Палеарктической подобласти Палеарктики — во Внутренне-Китайской и Южно-Китайской провинциях. 1 вид (*T. riaulti*), кроме того, распространен и в Вьетнаме (в Индо-Малайской области), а остальные 2 вида эндемичны для Палеарктической подобласти.

Биология представителей этого рода не изучена.

ОПРЕДЕЛИТЕЛЬНАЯ ТАБЛИЦА ВИДОВ

- 1 (4). Передние голени снаружи с 2 зубцами.
 2 (3). Верх матовый, бархатистый, лишь по бокам переднеспинки и на щитке с медным отливом. Задний головной рог на вершине прямо обрезан 1. *T. rothchildi* Fairm.
 3 (2). Верх лаково-блестящий, ярко-травянисто-зеленый. Задний головной рог на вершине с 2 зубцами 2. *T. politus* Medvedev, sp. n.
 4 (1). Передние голени снаружи с 3 зубцами. Металлически-блестящий, зеленый 3. *T. riaulti* Fairm.

1. *Trigonophorus rothchildi* Fairm.

Fairmaire, 1891, Ann. Soc. Ent. Belg., XXXV, Compt. rend.: CCVI.

Продолговатый, назад суживающийся. Голова пунктирована, затылочный рог плоский, кпереди наклоненный, на вершине прямо срезаемый; рог на переднем крае наличника спереди угловато расширен, на вершине посредине с очень тупым уголком, глазные лопасти острые, сжатые, выдающиеся вперед. Переднеспинка суживается кпереди лишь в передней половине, начиная от середины, боковой край за серединой слегка выемчатый, задние углы закругленные; диск переднеспинки шелковистый, матово-блестящий, в явственных негустых точках, задний край посредине, перед щитком, со слабой выемкой и здесь со сглаженным поперечным вдавлением. Надкрылья матовые, с точечными полосками, в области предвершинных бугров в поперечных морщинках, с прямо обрезанным задним краем и слабо выступающими назад шовными углами. Пигидий морщинистый, на вершине в рыжих ресничках. Среднегрудь спереди плоская, ее передний отросток удлиненный и на вершине закругленный. Бока переднеспинки и щиток с медным отливом, передний головной рог бурый, низ и бедра с ясным медным отливом, лапки смоляно-бурые. Длина 26 мм.

Распространение. Центральный Китай (Цзюцзян, на р. Янцзы, западнее Нанкина).

2. *Trigonophorus politus* Medvedev, sp. nov. (рис. 52).

Тело продолговатое, сверху умеренно выпуклое, кзади несколько суженное. Наличник (рис. 53) большой, по краям не приподнят, несколько углубленный, с округленными боками и широко закругленными передними углами, на переднем крае с большим, направленным вверх и немного вперед, суженным у основания треугольным отростком (рис. 54); над выемками у основания (перед глазами) с выступающими вверх и вперед зубцами, покрыт, как и лоб, довольно многочисленными, крупными

и овальными, блестяще-черными зернышками. Лоб сильно углублен, затылок гладкий, возвышенный, с направленным прямо вперед, параллельно верхней поверхности лба, пластинчатом, раздвоенном на вершине отростком (рис. 55), покрытым мельчайшим пунктиром. Переднеспинка поперечная, заметно уже основания надкрылий, покрыта мельчайшим густым пунктиром и мелкими рассеянными точками, которые по бокам лишь немного крупнее и несколько гуще; наибольшая ширина переднеспинки находится у ее основания, в задней половине она, в направлении к переднему краю, суживается слабо, в передней — более сильно; ее передний край посредине (против затылочного отростка) ограничен кожистой каймой, передние углы тупые, боковой край перед серединой округло-выпуклый, дальше впереди едва выемчатый, кзади, перед задними углами, с ясной широкой выемкой; боковая кайма очень резкая, отделена глубокой бороздкой, кзади слегка расширенная, немного укорочена и доходит до задних углов, которые не окаймлены. Задние углы несколько выступают наружу, широко округлены, задний край прямой, с довольно сильной дуговидной выемкой посредине и 2 слабыми боковыми выемками. Щиток большой, удлиненно-треугольный, с острой вершиной, покрыт мельчайшим пунктиром и мелкими редкими, рассеянными точками. Надкрылья продолговатые, кзади суженные, без ребер, в мельчайшем густом пунктире и довольно мелких рассеянных простых точках, в передней половине с 2 рядами точек (на местонаружного ребра), лишь в задней части в негустых поперечных морщинках. Шовный промежуток в задней половине сильно крышевидно приподнят, гладкий, лишь в мельчайшем пунктире, по всей длине отделен рядом точек; шовные углы несколько вытянуты назад. Пигидий почти плоский, в довольно многочисленных черных зернышках, несущих торчащие короткие бурые волоски. Низ гладкий, в мельчайшем пунктире и мелких рассеянных точках, лишь по бокам 1—4-го стернитов брюшка и на всей поверхности 5-го и 6-го стернитов в мелких дуговидных точках, голый. Передний отросток среднегруди (рис. 56, 57) длинный, сильно выступает вперед за средние тазики, на вершине закругленный, у основания почти не сужен, голый, гладкий. Медиальный шов заднегруди почти не углублен, брюшко (у ♀) без бороздки. Задние тазики (рис. 58) в редких мелких точках, их боковое ребро развито лишь в задней части, острое, на остальном протяжении совершенно сглаженное, наружные задние углы слегка вытянуты назад, но довольно сильно округлены. Бедр в негустых морщинках и точках, голени коротких беловатых волосках.

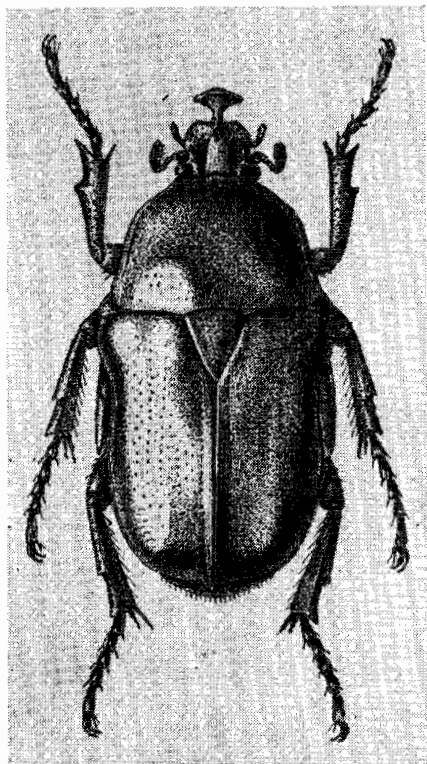


Рис. 52. *Trigonophorus politus* Medvedev, sp. nov.

в довольно редких точках и редких голени снаружи с 2 зубцами (у ♀), на внутреннем крае с нормальной вершинной шпорой, средние и задние голени снаружи, значительно за серединой (в сторону вершин), с 1 довольно слабо развитым поперечным килем (выступающим в виде слабого зубчика), на вершине трехзубчатые, с 2 обычными вершинными шпорами. Лапки толстые, передние и средние такой же длины, как голени, задние несколько короче голеней; их 1—4-е членики на вершинном крае с треугольной выемкой, по краям с 2 зубцами; 1—4-й членики задних лапок (рис. 59) короткие, все одинаковой длины, 5-й членик более длинный. Коготки сильные, изогнутые. Верх лаково-блестящий, ярко-травянисто-зеленый, низ блестящий, светло-зеленый с оливковым отливом, особенно на ногах; передний край наличника, усики (кроме зеленого 1-го членика), щупики и лапки красновато-бурые. Длина 27.3—28 мм, ширина 13.6—14.2 мм.

Распространение. Центральный Китай [провинция Сычуань: Чигань-пу, 30 VIII 1893 (Г. Потанин)]. 2 ♀♀ в коллекции Зоологического института Академии наук СССР в Ленинграде.

3. *Trigonophorus riaulti* Fairm.

Fairmaire, 1897, Not. Leyden Mus., XIX: 245—246. — *lameeri* Pouille, 1913, Insecta, III: 45, f. 1—5 (*Trigonophorinus*); Moser, 1914, Bull. Soc. Ent. France: 301.

Тело продолговатое, прямоугольное, сверху слабо выпуклое. Голова спереди вдавленная, слегка морщинистая. Наличник у основания с боковыми выемками, с явственно приподнятыми боковыми краями, спереди прямо обрезан и здесь несет

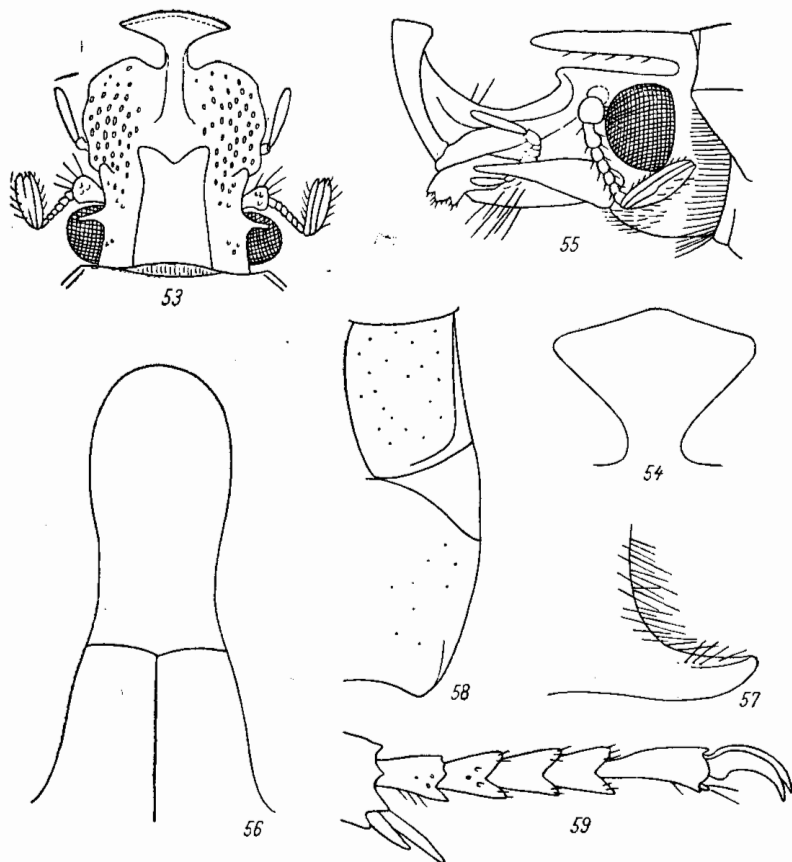


Рис. 53—59. Детали строения *Trigonophorus politus* Medvedev, sp. nov. 53 — голова ♀ сверху; 54 — передний отросток наличника; 55 — голова ♀ сбоку; 56 — передний отросток среднегруди снизу; 57 — то же сбоку; 58 — наружный край заднегруди и заднего тазика; 59 — задняя лапка.

направленный прямо вверх, трапециевидно расширенный к вершине рог (у ♀); у ♂ этот рог более короткий, почти прямоугольный, на вершине выемчатый. Затылочный рог направлен вперед, у ♂ очень короткий, прижат к поверхности головы и при осмотре сбоку не виден, так как закрывается боковыми ребрами наличника; у ♀ этот рог (имеющий пластинчатую форму) сильнее развит и при осмотре сбоку хорошо виден. Переднеспинка поперечная, немного уже основания надкрылий, покрыта очень мелкими и редкими точками, более ясными и несколько более густыми по бокам и у задних углов, у ♂ трапециевидная, с закругленными посредине боками, у ♀ с закругленными передним и боковыми краями, перед задними углами с выемкой; задний край посредине, перед щитком, с едва заметной выемкой. Щиток треугольный, на вершине заостренный, в редких точках. Надкрылья с несколько закругленными боковыми краями, за плечевыми буграми с явственной выемкой и почти прямым задним краем, покрыты мелкими точками; каждое с 2 явственными продольными ребрами, ограни-

ченными с двух сторон точками; эти ребра лучше развиты в задней половине, а у вершины исчезают, и точки здесь неправильно рассеяны; боковые края надкрылий усажены желтыми ресничками, шовные углы вытянуты в виде маленьких зубчиков. Пигидий в густых тонких поперечных морщинках, посредине со слабым продольным возвышением, с каждой стороны с вдавлением, его вершина, как и бока 1—5-го брюшных сегментов, в желтых волосках. Низ в морщинистых точках; грудь в довольно густых желтых волосках, передний отросток среднегруды длинный, несколько заостренный и изогнутый; середина заднегруды в редких волосках, с явственной медиальной бороздкой. Брюшко в редких желтых волосках. Ноги сильные, в мелких точках и редких желтоватых волосках; передние голени снаружи с 3 зубцами, причем у ♂ основной зубец слабо развит и пеясный, у ♀ все 3 зубца сильные, хорошо развиты. Блестящий, сверху голый, металлически-зеленый, у ♀ низ и ноги с медным отливом. Длина ♂ 30 мм, ширина 14 мм, длина ♀ 30 мм, ширина 15 мм.

Распространение. От центрального Китая (Гуйчжоу) до его южных пределов и Вьетнама.

4. Род COSMIOMORPHA SAUND.

Saunders, 1852—1853 (1852), Trans. Ent. Soc. Lond., (n. s.) II : 28; Lacordaire, 1856, Gen. Col., III : 483; Schösch, 1893—1897 (1894), Mittel. Schweiz. Ent. Ges., IX : 199; id., 1895, Gen. u. Spec., I : 21, 22. Heune-Taschenberg, 1908, Exot. Käf. : 106.

Тип рода: *Cosmiomorpha modesta* Saunders (1852).

Жуки этого рода характеризуются небольшой или довольно крупной величиной (14—24 мм), сверху несколько уплощенным, спереди широким, назад сильно суживающимся телом, слабо блестящим, черно- или красно-бурой окраски, покрытым более или менее густыми волосовидными или продолговатыми охристо-желтыми чешуйками и более или менее крупными и густыми простыми точками. Голова небольшая, без выростов. Наличник приблизительно одинаковый в длину и в ширину, четырехугольный, с закругленными передними углами, спереди с выемкой, иногда ограниченной уголками, или же прямой, без нее. Булава усиков имеет приблизительно такую же длину, как жгутик. Последний членик челюстных щупиков длинный, на вершине срезанный, сверху без ямки. Передеспинка поперечная, широкая, немного уже основания надкрылий, наибольшей ширины посредине, в передней половине сильно суживается кпереди, в задней слабо суживается к основанию или вовсе не суживается. Боковые края ее окаймлены, округло- или угловато-выпуклые, задние углы прямые, с закругленной вершиной, задний край прямой, посредине чуть выпуклый или же чуть выемчатый. Щиток большой, удлинненно-треугольный, с острой вершиной. Надкрылья продолговатые, сверху уплощенные, назад довольно сильно суживаются, с нормальной выемкой на боковом крае за плечевыми буграми, с сильными плечевыми и предвершинными буграми, причем последние иногда (у *C. setulosa* Westw.) выдаются назад в виде зубцов, и острыми, несколько вытянутыми назад шовными углами, с выпуклым гладким шовным промежутком и 2 выпуклыми гладкими узкими ребрами на каждом надкрылье, соединяющимися у предвершинного бугра. Пигидий посредине с тупым продольным килем, по бокам с косыми вдавлениями, в тонких переплетающихся морщинках и крупных чешуйках. Низ в чешуйках, грудь в морщинках, брюшко покрыто точками. Передний отросток среднегруды голый, гладкий, сильно выступает вперед за средние тазики, на вершине закруглен и не расширен. Брюшко без вдавлений. Передние тазики, кроме чешуек, в вершинной части покрыты также волосками. Задние тазики морщинистые, густо покрыты чешуйками или волосками, с широко закругленными, не выступающими назад задними наружными углами. Ноги у ♂ довольно длинные и стройные, у ♀ более короткие и несколько более толстые. Бедря ♂, в особенности передние, несколько удлинены. Передние голени у ♂ довольно длинные и неширокие, снаружи лишь с 1 (вершинным) зубцом, на внутреннем крае с вершинной шпорой (как и у ♀), у ♀ передние голени короче, шире, снаружи с 3 острыми зубцами. Средние голени снаружи у ♂ с 1 зубцом, у ♀ с 1 или 2 зубцами, на вершинах трехзубчатые, задние голени у обоих полов снаружи посредине и с 1 зубцом, на вершинах с 2 или 3 зубцами; вершинные шпоры средних и задних голеней нормальные. Лапки у ♂ длинные, в особенности передние, которые по крайней мере в 1.5 раза длиннее голеней; у ♀ длина лапок мало отличается от длины голеней. 1—4-е членики лапок на вершинах с угловидными вырезками, внутренние вершинные углы передних лапок ♂ удлинены в виде сильных зубцов. 5-й членик лапок несет на вершине хорошо развитый *onychium*. Коготки у ♂ очень большие, изогнутые, у ♀ гораздо более короткие. Наружный половой аппарат ♂ характеризуется сильно расширенным основанием базального склерита, который в передней части сильно выпуклый, в последней трети имеет широкую впадину, а перед основанием параметер

короткую выпуклость. Парамеры простые, изогнутые, разделены, кроме основания, довольно широкой щелью, на вершинах без зубцов, с пучком волосков.

К роду *Cosmiomorpha* относятся 8 видов, которые распространены, начиная от северного Китая, на запад — до восточных пределов Тибетского нагорья, на юг — до южных пределов Китая (включая о. Тайвань) и Вьетнама. В Палеарктической области распространены 3 вида этого рода, все из Палеарктической подобласти, а именно: *C. modesta* Saund. и *C. setulosa* Westw. из северного и центрального Китая, *C. angulosa* Fairm. из восточных пределов Тибетского нагорья. В Индо-Малайской области распространены 6 видов, из которых 2 встречаются в южном Китае (*C. decliva* Jans., *C. setulosa* Westw.), 1 вид — на о. Тайвань (*C. similis* Fairm.), 3 вида — во Вьетнаме (*C. baryi* Bourgoïn, *C. bimaculata* Mos., *C. tonkinensis* Mos.). Таким образом, 1 вид, *C. setulosa*, встречается как в Палеарктической, так и в Индо-Малайской областях, остальные же виды эндемичны для той или другой из этих областей.

Образ жизни представителей этого рода неизвестен.

ОПРЕДЕЛИТЕЛЬНАЯ ТАБЛИЦА ВИДОВ

- 1 (4). Длина 19.2—24 мм. Наличник спереди с глубокой выемкой. Предвершинные бугры надкрылий не выдаются назад в виде зубцов.
- 2 (3). Переднеспинка в задней части не сильно, но явственно суживается кпереди, ее боковой край посредине сильно округло-выпуклый. Длина 19.2—23.3 мм 1. *C. modesta* Saund.
- 3 (2). Переднеспинка в задней половине почти параллельная, ее боковые края посредине сильно угловато-выпуклые. Длина 21—24 мм 2. *C. angulosa* Fairm.
- 4 (1). Длина 14 мм. Наличник спереди без выемки. Предвершинные бугры надкрылий выдаются назад в виде зубцов 3. *C. setulosa* Westw.

1. *Cosmiomorpha modesta* Saund. (рис. 60, 61).

Saunders, 1852—1853 (1952), Trans. Ent. Soc. Lond., II: 29, t. 3, f. 1, 2; Schösch, 1885, Gen. u. Spec., I: 22; Heyne-Taschenberg, 1908, Exot. Käf.: 106, t. 19, f. 38.

Тело сверху уплощенное, спереди широкое, назад сильно суженное, в длинных, более или менее густых, охристо-желтых чешуйках. Наличник большой, удлинённый (рис. 62, 63), с параллельными боками, сильно приподнятыми острыми боковыми ребрами и передним краем, который посредине имеет довольно широкую выемку, ограниченную зубцами (более ясными у ♂) и мало выступающими боковыми лопастями, покрыт очень крупными густыми грубыми точками. Лоб слегка вдавленный, покрыт такими же точками и длинными чешуйками; затылок покрыт менее крупными, чем на лбу, густыми точками, посредине гладкий. Булава усиков такой же длины, как жгутик. Последний членик челюстных щупиков (рис. 64) удлинённый, палочковидный, на вершине срезанный, сверху без ямки. Переднеспинка (рис. 65) немного уже основания надкрылий, широкая, поперечная, имеет наибольшую ширину у основания, в задней половине слабо суживается кпереди, в передней — более сильно, покрыта густыми круглыми крупными точками (такой же величины, как на затылке), по бокам с широкой нерезкой каймой из охристо-желтых чешуек; ее передние углы прямые, боковой край посредине сильно округло-выпуклый, впереди середины слабо выемчатый, сзади с довольно сильной широкой выемкой перед задними углами; боковая кайма резкая, сзади расширяющаяся, не доходит до основания переднеспинки; задние углы прямые, широко закругленные, задний край едва выпуклый, почти прямой, без выемок. Щиток большой, удлинённо-треугольный, с острой вершиной, в довольно густых круглых точках и чешуйках. Надкрылья сверху уплощенные, сзади довольно сильно суживающиеся, с сильно выступающими наружу плечевыми буграми и за ними с явственной выемкой на боковом крае, покрыты густыми простыми крупными точками, несущими мелкие охристо-желтые чешуйки, не скрывающие основного фона. Шовный промежуток сильно крышевидно приподнят, гладкий, почти без точек, шовные углы острые, несколько вытянуты назад; ребра (по 2 на каждом надкрылье, не считая пришовного) сильные, гладкие, узкие, соединяются сзади на предвершинном бугре. Предвершинные бугры сильно развиты, но не зубовидные. Пигидий посредине с тупым продольным килем, по бокам с очень сильными косыми вдавлениями, идущими от середины бокового края внутрь и несколько вперед, покрыт густыми тонкими переплетающимися морщинками и густыми, но не скрывающими основного фона длинными чешуйками, которые гораздо крупнее, чем чешуйки, покрывающие надкрылья. Грудь в густых морщинках и густых крупных чешуйках, более или менее скрывающих основной фон; эпимеры заднегруди в более мелких и негустых

чешуйках лишь по верхнему краю. Передний отросток среднегруди (рис. 66) сильно выдается вперед за средние тазики, с закругленной вершиной и параллельными боками, голый, гладкий; его передняя поверхность имеет посредине довольно сильный выступ, видный при осмотре сбоку (рис. 67). Заднегрудь посредине на широком пространстве голая, блестящая, в редких небольших точках, в передней половине с углубленной продольной бороздкой. Брюшко без вдалений, посредине покрыто негустыми, на остальном пространстве густыми крупными точками, несущими чешуйками, которые, кроме середины, скрывают основной фон; 6-й стернит весь в не особенно густых

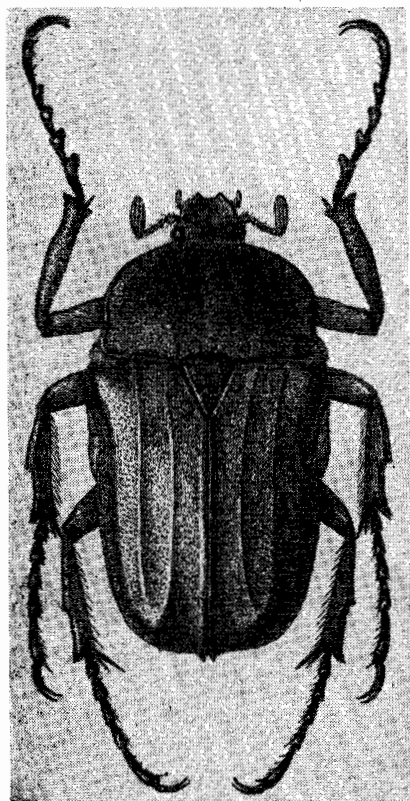


Рис. 60. *Cosmiomorpha modesta* Saund. ♂.

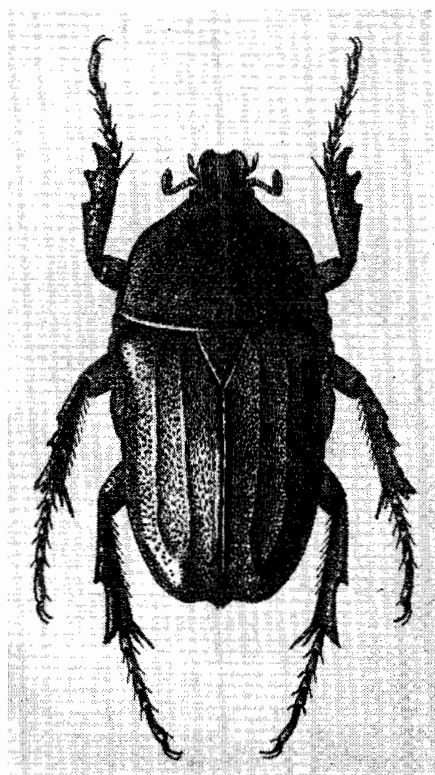


Рис. 61. *Cosmiomorpha modesta* Saund. ♀.

точках и чешуйках, на заднем крае с рядом густых грубых рыжих волосков. Передние тазики в чешуйках, а на вершинах в грубых рыжих волосках. Задние тазики (рис. 68) в густых морщинках и чешуйках, скрывающих основной фон; их боковое ребро очень сильное, острое, голое, проходит по всей длине тазиков, боковая поверхность (выше ребра) покрыта довольно густыми чешуйками, задние наружные углы закругленные, тупые, не выступают назад. Ноги у ♂ длинные, у ♀ несколько более короткие. Бедра в густых косых морщинках, точках и довольно густых чешуйках, средние и задние — у переднего края с рядом щетинок. Голени в густых крупных точках. Передние голени у ♂ сильно удлинены, узкие, лишь с 1 вершинным зубцом, у ♀ более короткие, снаружи с 3 расположенными на одинаковом расстоянии друг от друга зубцами, совнутри у ♂ и ♀ с нормальной вершинной шпорой, прикрепленной против основания вершинного зубца; на нижнем крае, совнутри, близ вершины передних голеней у ♂ имеется длинный, направленный вниз и вперед шип (рис. 69), у ♀ такого шипа нет. Средние и задние голени снаружи за серединой у ♂ с небольшим, у ♀ с сильным, выступающим в виде зубца поперечным килем и вторым таким же килем, расположенным выше предыдущего; вершины средних голеней трехзубчатые, задних — с 2 зубцами (средний зубец не развит). Передние лапки ♂ сильно удлинены,

в 1.5 раза длиннее голени, их 1-й членик длинный, такой же длины, как 2-й и 3-й вместе взятые, искривленный, на вершине совнутри с сильным зубцом (рис. 70); у ♀ они более короткие, но, как и средние лапки, длиннее голени; задние лапки у ♂ такой же длины, как голени, у ♀ короче голени. Членики лапок (1—4-й) с треуголь-

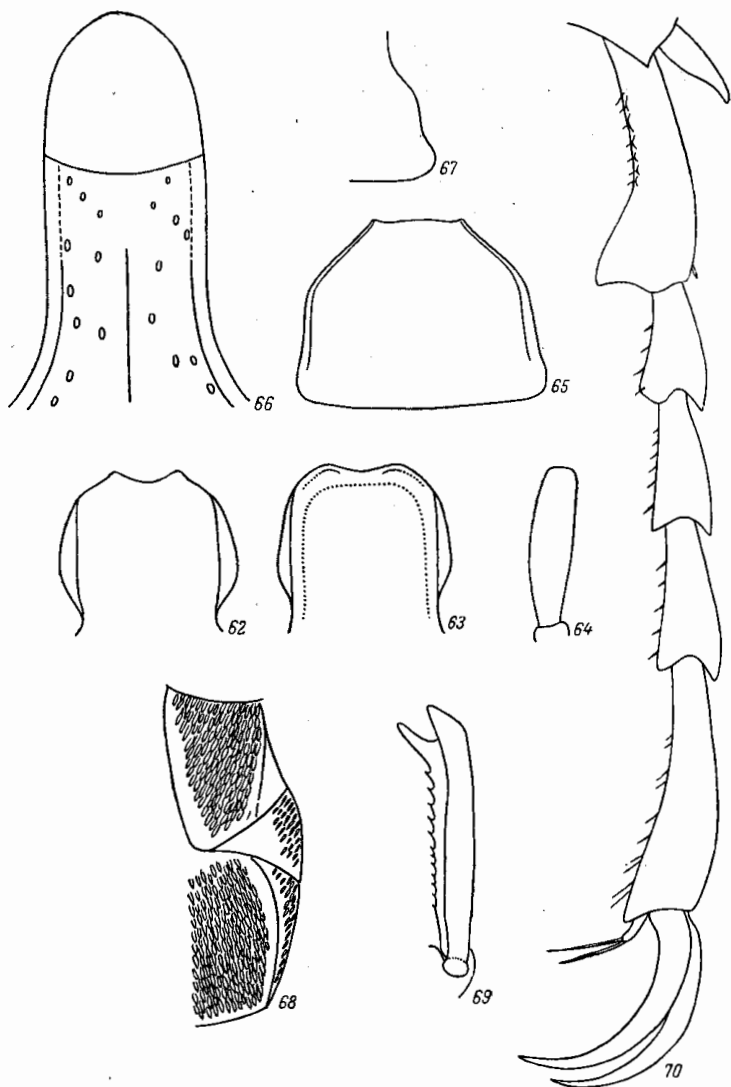


Рис. 62—70. Детали строения *Cosmiomorpha modesta* Saund. 62 — налечник ♂; 63 — то же ♀; 64 — последний членик челюстного щупика; 65 — переднеспинка; 66 — передний отросток среднегруди снизу; 67 — то же сбоку; 68 — наружный край заднегруди и заднего тазика; 69 — передняя голень ♂ сбоку; 70 — передняя лапка ♂.

ными выемками на вершинном крае. Коготки у ♂ длинные, дуговидно изогнутые, у ♀ гораздо более короткие. Наружный половой аппарат ♂ изображен на рис. 71, 72. Слабо блестящий, почти матовый, черно-бурый, в охристо-желтых чешуйках; надкрылья красно-бурые с черно-бурым швом, каймой по боковому и заднему краям и плечевыми буграми; иногда весь верх светлый, красно-бурый. Пигидий и низ красно-

бурые с черно-бурыми краями всех сочленений. Бедра красно-бурые, голени и лапки более темные. Усики, кроме темного 1-го членика, и щупики красно-бурые. Длина 19.4—23.3 мм, ширина 10—11.4 мм.

Распространение. От северного Китая (Пекин) до Нанкина. Жуки встречаются в июле.

2. *Cosmiomorpha angulosa* Fairm.

Fairmaire, 1898, Ann. Soc. Ent. France, LXVII : 385.

Очень похож на *C. modesta* Saund. по форме тела, величине и окраске. Наличник посредине с более сильным возвышением, которое заканчивается сразу (не постепенно); его передний край менее приподнят, посредине с выемкой в виде тупого угла, ограниченного по бокам уголками. Переднеспинка в задней части с почти параллельными боками; боковые края более выемчатые и посредине образуют более или менее сильно выступающий ясный угол. Щиток и надкрылья, как у *C. modesta*; шов надкрылий также гладкий, выпуклый, темный, вершины с довольно сильной выемкой у шовного угла. Ноги красновато-бурые, более темные, лапки, а часто и голени более красноватые. У ♀ ноги более короткие, чем у ♂, передние голени широкие, морщинистые, снаружи с 3 зубцами. Длина 21—24 мм.

Распространение. Китай (Тибет: Сяолу).

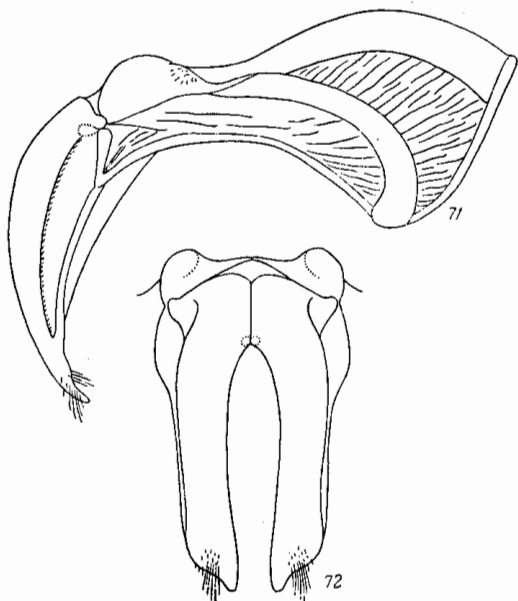


Рис. 71—72. Наружный половой аппарат ♂ *Cosmiomorpha modesta* Saund. 71 — общий вид сбоку; 72 — параметры сверху.

3. *Cosmiomorpha setulosa* Westw. (рис. 73).

Westwood, 1954, Trans. Ent. Soc. Lond., (n. s.) III : 70, t. 7, f. 4; Schoch, 1897, Mittel. Schweiz. Ent. Ges., IX : 458.

Похож на *C. modesta* Saund., но гораздо меньше, тело в передней части менее расширенное. Голова в густых небольших точках и густых желтых волосовидных чешуйках, затылок посредине с гладкой блестящей продольной полоской. Наличник (рис. 74) прямоугольный, со слегка закругленными передними углами и несколько выпуклым передним краем. Переднеспинка выпуклая, покрыта очень густыми крупными точками, несколько разреженными по средней линии, несущими длинные волосовидные желтые чешуйки; лишь узкая полоска по заднему краю, которая несколько расширена перед щитком, гладкая, без волосков и точек. Боковой край переднеспинки имеет наибольшую выпуклость значительно за серединой, откуда впереди изади прямой, без выемок; задний край перед щитком с неглубокой, но ясной дуговидной выемкой. Щиток в довольно редких точках, несущий желтые чешуйки, лишь у передних углов с пятнышками из густых желтых чешуек. Надкрылья с очень сильными превершинными буграми, выдающимися назад в виде зубцов, с гладким шовным промежутком, с 2 полными, более широкими, но менее выпуклыми, чем у *C. modesta*, ребрами и сильно укороченным, развитым лишь в средней части 3-м наружным ребром, в промежутках между ребрами покрыты густыми, но несколько более редкими, чем на переднеспинке, крупными точками, несущими желтые волосовидные чешуйки. Передний отросток среднегруди (рис. 75) сильно выгнут вперед за средние тазики, с параллельными боками и полукруглым передним краем, гладкий и голый. Заднегрудь посредине с точкой, мало углубленной продольной бороздкой, немного не доходящей до ее заднего края. Задние тазики (рис. 76), кроме сильного гладкого бокового ребра, покрыты густыми прилегающими желтыми волосками; их наружные задние углы широко закруглены. Вершины задних голеней явственно трехзубчатые. Остальное, как у *C. modesta*.

Несколько блестящий, черно-бурый, верх в желтых волосовидных чешуйках; пигидий и низ в желтых прилегающих волосках; бедра, булава усиков и щупики более светлые, желтовато-красно-бурые. Длина 14 мм, ширина 7.7 мм.

Распространение. Известен из северного Китая, долины р. Янцзы (Цзюцзян, западнее Нанкина) и Сянгана. Жуки встречаются в июле.

5. Род NEOPHAEDIMUS LUCAS

Lucas, 1870, Bull. Ent. France: LXXX; id., 1872, Ann. Soc. Ent. France, (5) II: 280.

Тип рода: *Neophaedimus ausaui* Lucas (1870).

К роду *Neophaedimus* относится единственный вид — *N. ausaui* Lucas. Из признаков, имеющих родовое значение, можно указать следующие.

Тело продолговатое, не сильно выпуклое, назад несколько суженное, сверху голое, в мелкой пунктировке и морщинках. Голова средней величины. Наличник у ♂ большой, с сильными боковыми ребрами, на вершине с изогнутым, направленным вверх и на конце раздвоенным рогом, у ♀ обычного строения, прямоугольный. Переднеспинка немного уже основания надкрылий, поперечная, имеет наибольшую ширину у основания, впереди довольно сильно суживается, с окаймленными передним и боковыми краями, с несколько выступающими в стороны, закругленными, но вполне явственными задними углами и прямым задним краем; у ♂ в передней части переднеспинки имеется направленный вперед, более или менее длинный, постепенно заостряющийся к вершине рог. Щиток довольно большой, удлиненно-треугольный, с острой вершиной. Надкрылья с сильными плечевыми буграми, на боковом крае за плечевыми буграми с нормальной вырезкой, с вытянутыми в виде коротких зубчиков шовными углами, без явственных точечных рядов, с 2 едва намеченными ребрами. Пигидий плоский, с 2 косыми вдавлениями, в поперечных морщинках и волосках. Грудь в коротких волосках. Передний отросток среднегруди продолговатый, с овальной вершиной, довольно сильно выдается вперед за средние тазки, голый. Брюшко у обоих полов без бороздки или ямки. Задние тазки с тупыми, закругленными и не вытянутыми назад, наружными задними углами. Ноги умеренной длины, у ♂ немного длиннее, чем у ♀, не утолщенные. Передние голени снаружи с 3 зубцами, совнутри с вершинной шпорой. Средние и задние голени снаружи близ середины с 1 зубцом, средние — с трехзубчатой вершиной, задние — на вершине без ясных зубцов. У ♀ все голени немного шире и короче, с более сильными зубцами, чем у ♂. Лапки немного длиннее голени,

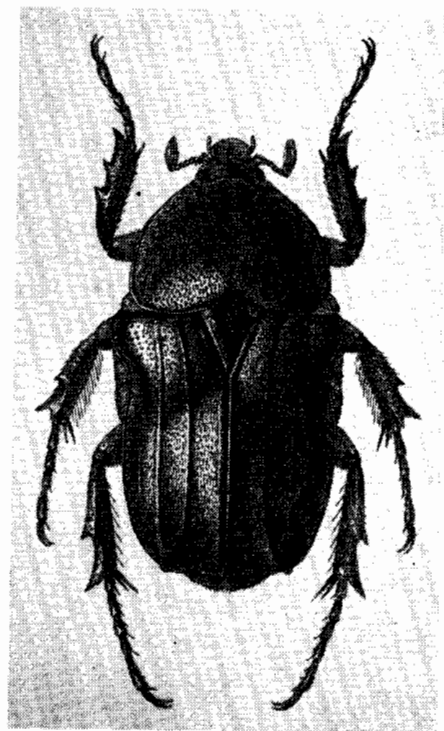


Рис. 73. *Cosmiomorpha setulosa* Westw. ♀.

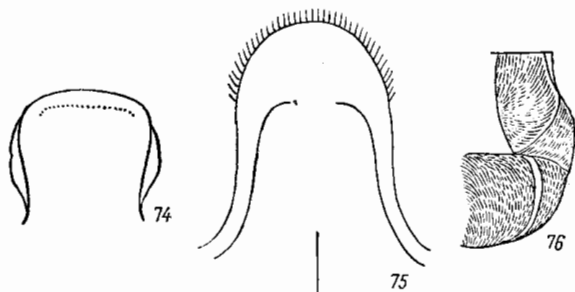


Рис. 74—76. Детали строения *Cosmiomorpha setulosa* Westw. 74 — наличник; 75 — передний отросток среднегруди; 76 — наружный край среднегруди и заднего тазика.

или ямки. Задние тазки с тупыми, закругленными и не вытянутыми назад, наружными задними углами. Ноги умеренной длины, у ♂ немного длиннее, чем у ♀, не утолщенные. Передние голени снаружи с 3 зубцами, совнутри с вершинной шпорой. Средние и задние голени снаружи близ середины с 1 зубцом, средние — с трехзубчатой вершиной, задние — на вершине без ясных зубцов. У ♀ все голени немного шире и короче, с более сильными зубцами, чем у ♂. Лапки немного длиннее голени,

с утолщенными к вершине члениками и угловатыми вырезками на вершинном крае 1—4-го члеников; 5-й членик имеет хорошо развитый *onychium*. Коготки простые, сильные, дуговидно изогнутые.

Этот монотипический род в своем распространении не выходит из пределов Палеарктической подобласти Палеарктики и, в частности, Внутренне-Китайской провинции. Видимо, живет в гористых местностях.

1. *Neophaedimus ausauxi* Lucas (рис. 77, 78).

Lucas, 1870, Bull. Soc. Ent. France : LXXXI; id., 1872, Ann. Soc. Ent. France, (5) II : 280, t. 14, f. 1—3.

Тело продолговатое, сверху довольно слабо выпуклое, назад несколько суженное. Голова средней величины. Наличник у ♂ (рис. 79) большой, продолговатый, у основания суженный, с прямыми передними углами, с 2 очень сильными ребрами, идущими от основания переднего рога наличника к его основному углу, которые здесь сильно выпящаются и образуют с ниспадающими назад боковыми ребрами лба выступающие

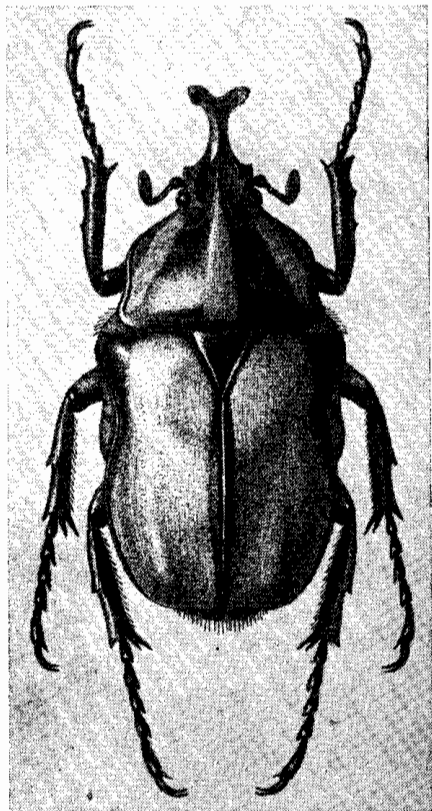


Рис. 77. *Neophaedimus ausauxi* Lucas. ♂.

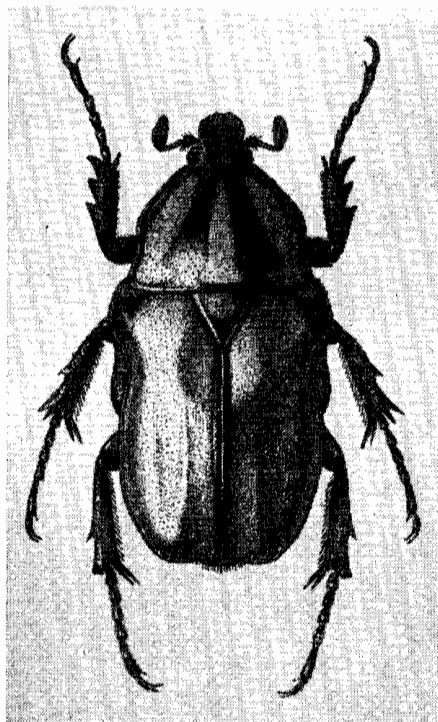


Рис. 78. *Neophaedimus ausauxi* Lucas. ♀.

вверх углы; на его переднем крае выступает длинный, спереди уплощенный отросток или рог (рис. 80), который равномерно дуговидно изогнут, направлен сначала вверх и немного вперед, затем прямо вверх и далее к вершине загибается слегка назад и здесь заканчивается 2 сильными зубцами в виде вилки, между ветвями которой, по-середине, находится еще 1 очень маленький, едва заметный зубчик; задняя поверхность этого рога в верхней части покрыта торчащими волосками; лоб посередине вдавленный, покрыт мелкими продольными морщинами и торчащими волосками. У ♀ наличник (рис. 81) прямоугольный, с сильными боковыми ребрами, тупыми передними углами и сильно приподнятыми, несколько выступающим вперед передним краем, посередине которого находится короткая неглубокая выемка, ограниченная с двух сторон маленькими уголками; сверху он покрыт, как и остальная часть головы, очень густыми гру-

быми морщинистыми точками и негустыми торчащими темными волосками. Булава усиков немного длиннее жгутика. Последний членик челюстных щупиков (рис. 82) длинный, веретеновидный, на вершине широко срезанный, сверху без ямки. Переднеспинка поперечная, немного уже основания надкрылий, имеет наибольшую ширину у основания, впереди довольно сильно суживается, покрыта мельчайшими густыми морщинками, у ♂, кроме того, в негустых, очень мелких точках, у ♀ в более густых, особенно по бокам, и несколько более крупных точках. У ♀ переднеспинка равномерно

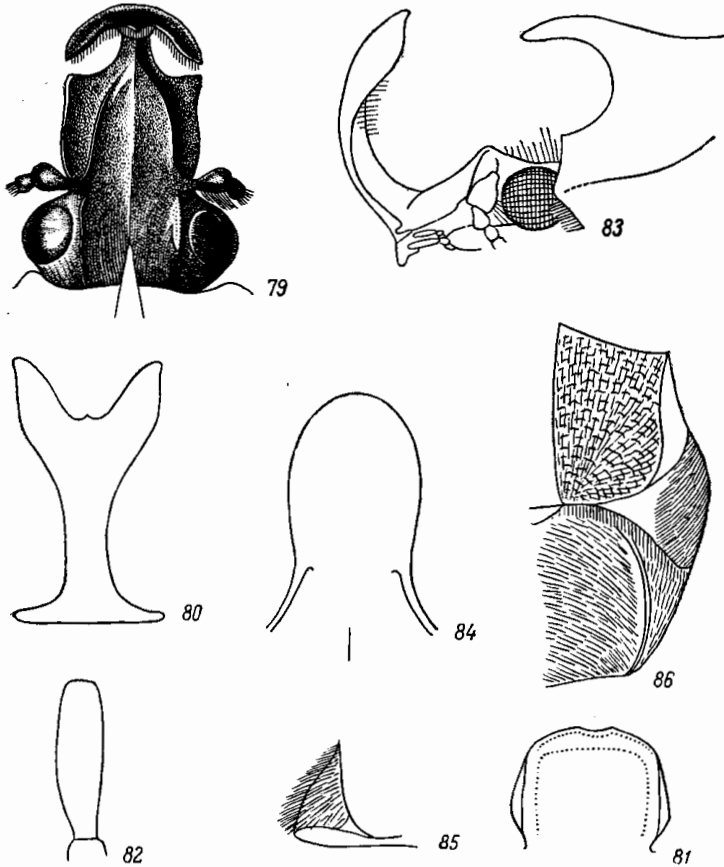


Рис. 79—86. Детали строения *Neophaedimus ausaui* Lucas. 79 — голова ♂ сверху; 80 — головной рог ♂ спереди; 81 — наличник ♀; 82 — последний членик челюстного щупика; 83 — голова и переднеспинка ♂ сбоку; 84 — передний отросток среднегруди снизу; 85 — то же сбоку; 86 — наружный край заднегруди и заднего тазика.

слабо выпуклая, у ♂ посредине более выпуклая и недалеко от переднего края посредине с вытянутым вперед, длинным, достигающим приблизительно передней трети головы, конусовидным, постепенно утончающимся к вершине острым рогом, который в вершинной части слегка изогнут вниз (рис. 83). Передний край переднеспинки окаймлен, передние углы тупые, боковые края резко окаймленные, с расширенной в задней половине и немного не достигающей задних углов каймой, посредине с сильной угловато округленной выпуклостью, впереди откуда прямые, казди, перед задними углами, с довольно сильной широкой выемкой; задние углы несколько выдаются в стороны, тупые, закругленные, задний край прямой. Щиток довольно большой, продолговато-треугольный, с острой вершиной, в такой же пунктировке, как на переднеспинке. Надкрылья слабо выпуклые, продолговатые, с сильными плечевыми буграми, назад несколько суженные, на боковом крае за плечевыми буграми с явственной выемкой, в передней части, за щитком, с большим нерезким кругловатым вдавлением, несколько

приподнятым в задней половине швом и вытянутыми назад в виде зубчиков шовными углами, с 2 едва намеченными ребрами на каждом надкрылье, более заметными в задней половине, покрыты мельчайшим густым пунктиром и довольно густыми, у ♂ очень мелкими, у ♀ немного более крупными точками, местами образующими продольные ряды; шовный промежуток ограничен снаружи малозаметным рядом мелких точек. Пигидий плоский, у боковых краев посредине с косым вдавлением, покрыт густыми мелкими поперечными морщинками и густыми короткими прилегающими желтыми волосками. Грудь в густых мелких морщинках и густых коротких прилегающих желтых волосках. Передний отросток среднегруди (рис. 84, 85) довольно сильно выдается вперед за средние тазики, продолговатый, у основания едва суженный, с овальной вершиной, гладкий, голый. Видимые сверху бочки среднегруди покрыты густыми морщинками и густыми, почти прилегающими желтыми волосками. Заднегрудь посредине гладкая, голая, с тонкой продольной бороздкой посредине. Брюшко в поперечной пунктировке и коротких прилегающих, на боках несколько сгущенных волосках. Задние тазики (рис. 86) покрыты густыми морщинками и густыми прилегающими желтыми волосками, с сильным, развитым по всей длине, голым и гладким боковым ребром и тупыми, закругленными, наружными задними углами. Бедрa в штриховидных точках и мелких волосках. Голени в продольной пунктировке. Передние голени у ♂ более узкие, в мелких точках, снаружи с 3 короткими, расположенными на одинаковом расстоянии друг от друга зубцами, у ♀ более широкие, в крупной пунктировке, с 3 сильными острыми зубцами. Средние и задние голени снаружи за серединой у ♂ с очень маленьким, у ♀ с сильным зубцом; вершины средних голеней с 3 зубцами, задних — без ясных зубцов. Вершинные шпоры нормальные. Лапки несколько длиннее голеней, с утолщенными к вершинам члениками; 1—4-е членики всех лапок на верхнем срезе с треугольными вырезками, так что их углы выдаются в виде зубцов. Коготки простые, сильные, изогнутые. Блестящий, черный; переднеспинка с 3 буровато-красно-желтыми продольными полосами, расширяющимися назад: 2 полосы у боковых краев и 1 посредине, причем последняя у ♂ продолжается на верхнюю поверхность рога. Щиток у ♂ черный, у ♀ с большим треугольным буровато-красно-желтым пятном у основания. Надкрылья буровато-красно-желтые, с черными плечевыми буграми, шовным промежуток, каймой вокруг щитка и часто с более или менее затемненной каймой вдоль боковых и вершинных краев. Ноги черные, передние бедра на нижней поверхности, средние и задние сверху и снизу, вдоль верхних краев с красно-желтой полосой, средние и задние голени по верхнему краю с такой же полосой. Длина ♂ (без головного отростка) 20.7—23.7 мм, ширина 11.2—12 мм, длина ♀ 22.8—24.3 мм, ширина 11.3—11.9 мм.

Распространение. Центральная Китай — провинция Ганьсу (Хойсянь), Сычуань (Мушун, западнее Чэнду), восточной окраине Тибетского нагорья.

Биология. Жуки встречаются в июле (возможно, что раньше и позже этого срока). По-видимому, связан с гористыми местностями; в Ганьсу обнаружен на высоте около 860 м над ур. м.

6. Род DICRANOCEPHALUS BURM.

(Норре, 1831, in Gray, Zool. Miscell., I : 24 — sine descr.); Burmeister, 1842 : 156, 171, 177; Lachordaire, 1856, Gen. Col., III : 477; Schösch, 1893—1897 (1894), Mitteil. Schweiz. Ent. Ges. : 451; id., 1895, Gen. u. Spec., I : 3; Arrow, 1910 : 33.

Тип рода: *Dicranocephalus wallichii* Норре (1831).

Здесь относятся крупные жуки (длина тела без головных отростков у ♂ достигает 22.9—28.7 мм, с головными отростками — до 39 мм), с широким, не сильно выпуклым, несколько суженным назад телом черного и частью красно-бурого цвета, покрытым очень густым, совершенно скрывающим основной фон светлым, серовато-белым, зеленовато-серым или желтовато-оливковым палетом. Голова сверху, кроме пятен и полос близ внутренних краев глаз, без налета. Также лишены налета тонкая кайма по всем краям переднеспинки, щитка, надкрылий, грудных сегментов и их склеритов, 2 ребра или 2 широких полосы на переднеспинке, пятна и полосы на плечевых и предвершинных буграх надкрылий, а иногда и пятна в промежутке между ними. Половой диморфизм выражен очень резко. У ♂ голова большая, широкая, наличник спереди вдавленный и с выемкой, по бокам с 2 длинными отростками в виде рогов, которые обычно, дугообразно изгибаются, расходятся от основания в стороны, затем направлены приблизительно вперед (иногда с разными изгибами), а вершинами более или менее сильно загнуты вверх; посредине их внешнего края имеется отстоящий наружу более или менее сильный зубец, их вершина раздвоенная или простая. У ♀ голова узкая, наличник без отростков, вдавленный, с закругленными боками, спереди с довольно сильной выемкой и сильными, выступающими вперед передними углами. Лоб у ♂ иногда углублен.

Горло умеренно выпуклое, гладкое. Булава усиков несколько короче жгутика; 1-й членик усиков длинный, к вершине утолщенный, почти такой же длины, как жгутик. Последний членик челюстных щупиков длинный, веретеновидный, без ямки. Передвеспинка приблизительно одинаковая в длину и в ширину или несколько поперечная, умеренно или довольно слабо выпуклая, значительно уже основания надкрылий, имеет наибольшую ширину посредине, откуда впереди сужена более сильно, чем кзади, вся окаймлена блестящей гладкой каймой; ее передние и задние углы тупые, причем последние очень широко закруглены и почти исчезают, задний край дуговидно закруглен, иногда с неглубокими выемками перед задними углами; на диске переднеспинки часто есть 2 выпуклых ребра, которые начинаются у ее переднего края и более или менее значительно не достигают заднего края, иногда же таких ребер нет. Щиток средней величины, острый, треугольный. Видимые сверху бочки среднегруди покрыты длинными волосками. Надкрылья не особенно удлиненны, к вершине заметно суживаются, с сильными плечевыми буграми и также хорошо развитыми предвершинными буграми, на боковом крае, за плечевыми буграми, без явственной выемки, без ребер и точечных полос, с пригупленными, не выступающими назад шовными углами. Пигидий средней величины, в вершинной части с выпуклостью. Грудь в довольно длинных беловатых волосках. Передний отросток среднегруди маленький, почти не выступает вперед за средние тазики, конический, с округленной вершиной, грубо пунктированный. Передние тазики блестящие, в редких точках и волосках, спереди с крупными светлыми пятнами; средние тазики такие же. Задние тазики в густом светлом секрете и длинных волосках, с широко закругленными и не выступающими назад наружными задними углами. Брюшко голое, у обоих полов без вдавлений, в мелком пунктире. Ноги длинные, очень сильные, но не утолщенные. Бедрa неширокие. Передние голени ♂ очень сильно удлиненны, иногда несколько искривлены внутрь, снаружи с 3 направленными более или менее вперед зубцами, а на внутреннем крае с зубцом, находящимся снаружи от вершинной шпоры, иногда еще с зубцом конутри от последней. У ♀ передние голени нормальные, гораздо короче, чем у ♂, более широкие, снаружи с 3 сильными зубцами, сонутри с вершинной шпорой. Средние и задние голени короче передних (у ♂), снаружи за серединой у ♂ с 1 зубцом, реже без него, у ♀ с 2 зубцами; их вершины с 2 острыми зубцами и 2 нормальными, узкими, заостренными шпорами. Лапки у ♂ очень длинные, передние вдвое или более чем вдвое длиннее голени, средние и задние заметно длиннее голени. У ♀ лапки более короткие и мало отличаются по длине от голени. 1—4-е членики лапок к вершинам утолщены, на внутреннем вершинном крае с сильным зубцом, посредине вершинного края с выемкой. 5-й членик самый длинный, особенно удлинен на передних ногах, на вершине несет хорошо развитый опухший. Членики лапок снизу большей частью без щетинок, иногда лишь 5-й членик с немногочисленными щетинками. Коготки очень длинные и сильные, дуговидно изогнутые, у ♂ сильнее развиты, чем у ♀.

Строение головы ♂, слабое развитие переднего отростка среднегруди, форма переднеспинки и отсутствие выемки на боковом крае надкрылий за плечевыми буграми (для выдвигания заднего крыла при полете) ставят род *Dicranocephalus* несколько изолированно среди других палеарктических родов *Goliathini*.

К роду *Dicranocephalus* относятся 6 видов (*D. adamsi* Pasc., *D. bioti* Pouill., *D. bourgoini* Pouill., *D. boweringi* Pasc., *D. dabryi* Ausaux, *D. wallichi* Hope), распространенных, начиная от южной Кореи и северного Китая, на запад до восточных окраин Тибетского нагорья, на юг до о. Тайвань, крайнего юга Китая и восточной Индии (Сиккима, Ассам). Из них только 1 вид — *D. bourgoini* — не встречается в Палеарктике. В пределах же последней этот род приурочен только к Палеарктической подобласти.

Образ жизни этих интересных жуков не изучен. По-видимому, они встречаются нечасто. Очень вероятно, что биологически они связаны с древесной растительностью.

ОПРЕДЕЛИТЕЛЬНАЯ ТАБЛИЦА ВИДОВ

- 1 (8). Головные отростки ♂ на вершинах с 2 зубцами. Щиток весь, кроме узкой краевой каймы, в более или менее густом секрете.
- 2 (5). Головные отростки ♂ направлены вперед и лишь близ вершин загнуты вверх, на вершинах с почти одинаковыми короткими зубцами.
- 3 (4). Переднеспинка у ♂ с 2 зубцами, у ♀ с несколько более широкими ребрами, не достигающими заднего края. Надкрылья без голого пятнышка между плечевым и предвершинным пятнами. Верх в густом желтовато-оливковом секрете, скрывающем основной фон 1. *D. boweringi* Pasc.
- 4 (3). Переднеспинка ♂ и ♀ с 2 очень широкими, почти плоскими голыми полосами, доходящими до заднего края. Надкрылья с голым пятнышком между плечевым и предвершинным пятнами. Верх в негустом секрете, не скрывающем основного фона 2. *D. dabryi* Ausaux.

- 5 (2). Головные отростки ♂ сначала направлены вперед, а за серединой круто загнуты вверх, их наружный зубец длиннее внутреннего и несколько загнут назад. Тело в густом желтовато- или серовато-зеленом секрете. Надкрылья с голым пятнышком между плечевым и предвершинным пятнами.
- 6 (7). Передний край наличника ♂ по бокам (ковнутри от оснований отростков) с 2 зубцами, наружные вершинные зубцы отростков лишь немного длиннее внутренних. Переднеспинка с голой точкой близ середины у бокового края 3. *D. bieti* Pouill.
- 7 (6). Передний край наличника ♂ по бокам без зубцов, наружные зубцы отростков очень длинные, гораздо длиннее внутренних. Переднеспинка без голых пятнышек у бокового края 4. *D. wallichii* Hope.
- 8 (4). Головные отростки ♂ заканчиваются 1 зубцом. Тело в густом серовато-белом секрете. Переднеспинка с 2 очень широкими голыми плоскими полосами, не достигающими до заднего края. Щиток с белым полукруглым пятном у основания 5. *D. adamsi* Pasc.

1. *Dicranocephalus bowringi* Pasc. (рис. 87, 88).

Pasc. 1863, Journ. Ent., II : 25; Schösch, 1895; Gen. u. Spec., I : 4; id., 1897, Mitteil. Schweiz. Ent. Ges., IX : 451; Heyne-Taschenberg, 1908, Exot. Käf. : 101, t. 18, f. 19; Pouillaude, 1914; Insecta, IV : 293—303.

Тело широкое, умеренно удлиненное, сверху не сильно выпуклое, назад несколько суженное. Голова у ♂ большая, широкая, у ♀ меньше и уже. Наличник у ♂ (рис. 89), при осмотре спереди, на переднем крае посредине с угловатой широкой, но неглубокой выемкой, спереди с полукруглым и очень глубоким вдавлением и здесь грубо и густо морщинистый, по бокам с 2 длинными отростками в виде рогов (рис. 90), развитие которых может сильно варьировать (имеются длиннорогие и короткорогие индивидуумы); эти рога у основания расходятся полукругами, затем идут параллельно и направлены прямо вперед; при осмотре сбоку (рис. 91) они направлены более или менее прямо вперед, а близ вершины загнуты вверх и здесь окачиваются 2 зубцами; по наружному краю отростков, от их основания до передней трети, тянется сильное ребро, заканчивающееся выступающим наружу сильным широким зубцом; близ внутреннего края сверху имеется такое же ребро, идущее от основания и заканчивающееся недалеко от вершины. У ♀ наличник (рис. 92) без отростков, с сильно округленными боками, спереди с довольно сильной округло-треугольной выемкой, ограниченной по краям 2 сильными, на концах притупленными, выступающими вперед углами, сверху несколько вдавленный, покрыт, как и остальная часть головы, густыми крупными морщинистыми точками. Лоб у ♂ посредине довольно сильно углублен, покрыт, как и отростки наличника, очень густыми и очень мелкими морщинистыми точками и имеет матовую поверхность; по бокам, у внутренних краев глаз, находится по большому желтовато-оливковому пятну. Горло выпуклое, гладкое, лишь на переднем крае в волосках и мелких густых точках. Переднеспинка у ♂ поперечная, у ♀ одинаковая в длину и в ширину, довольно слабо выпуклая, значительно уже основания надкрылий, имеет наибольшую ширину посредине, впереди сужена сильнее, чем сзади, с окаймленными блестящей, довольно тонкой каймой передним, боковыми и задним краями; ее передние углы тупые, боковой край посредине округло-выпуклый, впереди и сзади прямой, задние углы тупые, очень широко закругленные, задний край равномерно дуговидно выпуклый; на диске проходят 2 голых выпуклых ребра, у ♂ узких, у ♀ довольно широких, начинающихся у переднего края, расходящихся назад и заходящих за середину длины переднеспинки, но далеко не достигающих ее заднего края, гладких, покрытых редкими точками. Остальная поверхность переднеспинки гладкая, в густом желтовато-оливковом секрете, совершенно скрывающем основной фон. Щиток средней величины, треугольный, с острой вершиной, весь, кроме тонкой каймы по бокам, в таком же секрете, как переднеспинка. Надкрылья не сильно удлиненные, назад довольно заметно суженные, по бокам за плечевыми буграми без явственной выемки, гладкие, без ребер, покрыты таким же, как на переднеспинке, густым желтовато-оливковым секретом; шов приподнятый, шовные углы туповатые, не выступают назад, плечевые и предвершинные бугры очень сильные, ребровидно выпуклые; узкая кайма по шву, боковым и задним краям, V-образное выпуклое ребро на плечевом бугре и продольное запятовидное пятно на предвершинном бугре гладкие, блестящие, в редких точках, черные. Пигидий перед вершиной с выпуклостью и, кроме голой краевой каймы, покрыт таким же секретом, как остальная верхняя поверхность тела, и довольно густыми торчащими короткими желтоватыми волосками. Грудь, кроме блестящей голой середины, эпимер и всех швов, в таком же секрете и довольно длинных тонких торчащих беловатых волосках. Передний отросток среднегруди почти не выступает вперед за средние тазики, на вершине немного опущен вниз (рис. 93), кощический, с закругленной вершиной (рис. 94), в грубых морщинистых точках. Зад-

негрудь посредине с грушевидной, суженной назад ямкой. Передние и средние тазики блестящие, в редких точках и волосках, спереди с более или менее крупными желтовато-оливковыми пятнами; задние тазики (рис. 95) покрыты таким же секретом, как на других частях тела, и длинными густыми тонкими беловатыми волосками, по краям с голой каймой и широко закругленными задними углами. Брюшко голое, без вдавленных, матовое, в очень густом мелком пунктире, лишь по бокам в волосках; 6-й стернит блестящий, в мелких негустых точках, а в передней части также в волосках. Ноги длинные, очень сильные, в мелкой, очень густой морщинистой пунктировке и отдельных волосках; бедра снизу с продолговатыми желтовато-оливковыми пятнами; передние голени ♂ (рис. 96) очень длинные (длиннее переднеспинки), в вершинной части слегка искривленные

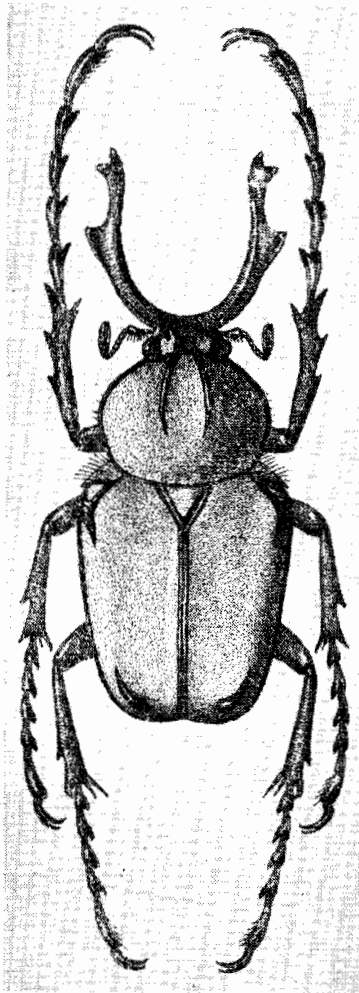


Рис. 87. *Dicranocephalus bowringi*
Pasc. ♂.

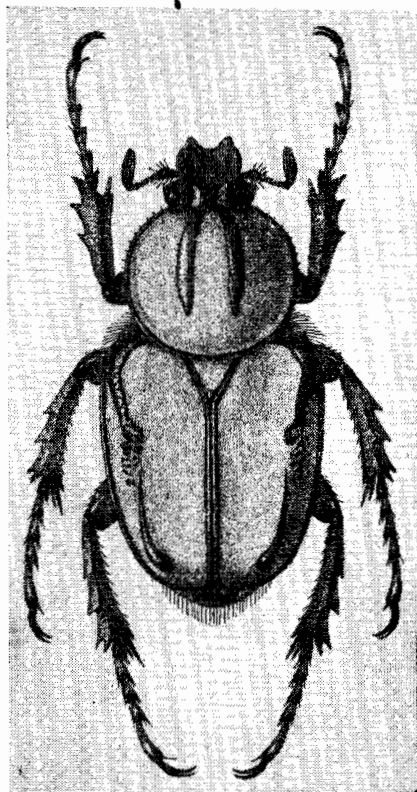


Рис. 88. *Dicranocephalus bowringi*
Pasc. ♀.

внутри, снаружи с 3 острыми, направленными вперед и немного наружу зубцами, расположенными на одинаковом расстоянии друг от друга, сонутри, против выемки между средним и вершинным зубцами, с острым, направленным вперед и немного внутрь зубцом, снаружи от которого находится вершинная шпора; снизу (рис. 97) против той же выемки с острым зубцом, направленным вперед и вниз и продолженным назад в виде острого ребра. У ♀ передние голени более короткие, не длиннее переднеспинки, снаружи с 3 сильными острыми зубцами, расположенными на одинаковом расстоянии друг от друга, покрыты густыми крупными точками. Средние и задние голени (рис. 98) короче последних, снаружи у ♂ в последней трети с сильными зубцом, у ♀ с 2 зубцами, на вершине с 2 острыми, направленными в стороны зубцами и с 2 нормальными шпорами. Лапки у ♂ очень длинные, передние почти вдвое длиннее

голеней, средние и задние заметно длиннее голеней. Членики лапок к вершинам утолщены. 1—4-й членики на вершине, на внутреннем крае с сильным зубцом, посредине вершинного края с выемкой. 1-й членик передних лапок такой же длины, как 2-й; 5-й, самый длинный, значительно длиннее 1-го. 1-й членик задних лапок не особенно длинный, чуть короче 2-го, имеющего одинаковую длину с 3-м и 4-м; 5-й членик почти такой же длины, как 3-й и 4-й вместе взятые. У ♀ лапки более короткие, передние лишь немного длиннее голеней, средние и задние такой же длины, как голени. Коготки (рис. 99) очень большие, сильные, умеренно дугообразно изогнутые, у ♀ несколько более слабые, чем у ♂. Весь верх, кроме блестяще-черной каймы по краям переднеспинки и

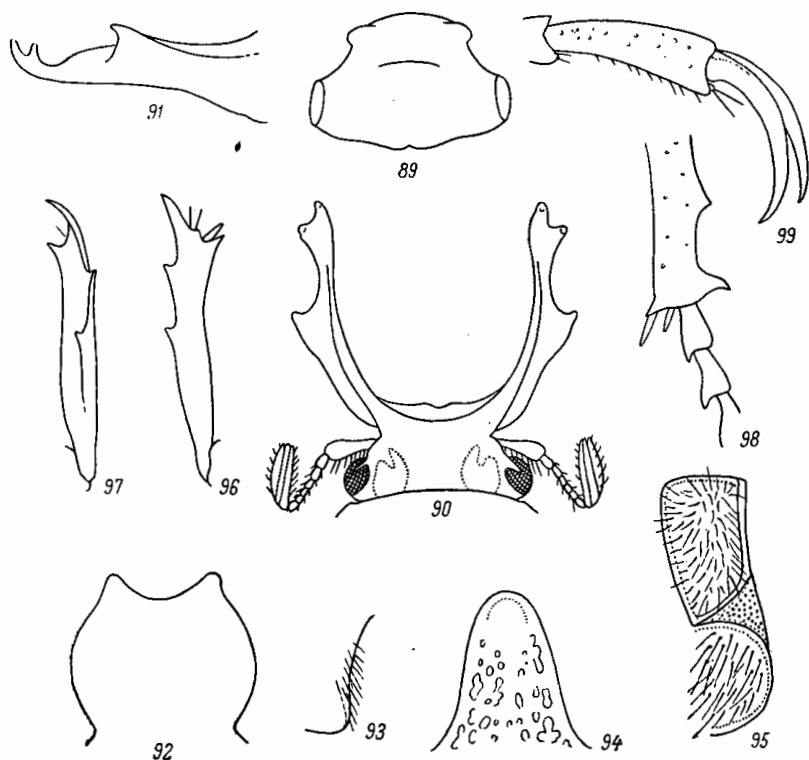


Рис. 89—99. Детали строения *Dicranocephalus bowringi* Pasc. 89 — наличник ♂ спереди (по Pouillaude, 1914); 90 — голова ♂ сверху; 91 — рог ♂ сбоку; 92 — наличник ♀; 93 — передний отросток среднегруди сбоку; 94 — то же снизу; 95 — наружный край заднегруди и заднего тазика; 96 — передняя голень ♂ сверху; 97 — то же сбоку; 98 — вершина задней голени и основание лапки ♂; 99 — 5-й членик задней лапки и коготки ♂.

надкрылий, 2 ребер на переднеспинке и пятен на плечевых и предвершинных буграх надкрылий, в густом желтовато-оливковом налете, совершенно скрывающем основной фон; голова, кроме 2 желтовато-оливковых пятен у внутренних краев глаз, матовая, черная, наличник и его выросты (рога) матовые, темные, красно-бурые, с почти черными ребрами и вершинами зубцов на этих выростах. Голые места на груди черные, блестящие, остальная поверхность ее в таком же секрете, как на верхней стороне. Брюшко матовое, красно-бурое, лишь 6-й стернит более темный, блестящий, пигидий в желто-оливковом секрете. Бедра буро-красные с черной продольной полосой на нижней поверхности и здесь с желтовато-оливковым продольным пятном, голени черно-бурые с отдельными более светлыми красно-бурыми участками, лапки буро-красные с зачерненными концами члеников, коготки черные, усики почти черные, щупики бурые. Длина ♂ (без головных отростков) 22.9—24.7 мм, ширина 11.3—12.7 мм, длина ♀ 21.5 мм, ширина 10.7 мм (по Пуйоду, длина ♂ вместе с головными отростками 23—

37 мм, длина без головы 18—25 мм, ширина 10—14 мм, длина ♀ без головы 17—20 мм, ширина 10—11 мм).

Распространение. Известен из восточного Китая, начиная от его северных частей до Гонконга и о. Тайвань.

2. *Dicranocephalus dabryi* Ausaux.

Ausaux, 1869, Bull. Ent. France: IV; Janson, 1894, Proc. Ent. Soc. Lond.: VIII; Pouillaude, 1914, Insecta, IV: 293—303. — *adamsi* Lucas, 1872, Ann. Soc. Ent. France, (5) II: 284, t. 14, f. 4—5.

Похож на *D. bowringi* Pasc. Тело умеренно продолговатое, параллельное, сзади закругленное (рис. 100). Наличник ♂ (при осмотре спереди параллельно оси рогов) на переднем крае у основания каждого рога с выступающим уголком, но без выемок, посредине с угловатой вырезкой (рис. 101). Рога устроены сходно с таковыми *D. bowringi*, но в верхней части менее широко расставлены, а при осмотре сбоку (рис. 102) также направлены более или менее прямо вперед, но их наружные средние зубцы менее развиты. Голые продольные ребра на переднеспинке уплощенные, мало выпуклые, широкие, простираются от основания до заднего края переднеспинки; у боковых краев ее, посредине, имеется черное пятно, форма и величина которого бывают различными; иногда эти пятна расширяются в наружную сторону и соединяются с голой боковой каймой. Надкрылья с параллельными боками, назад не суженные и равномерно закругленные на вершине, с закругленными шовными углами. Форма голых пятен на плечевых буграх, как у *D. bowringi*, у основания часто с таким же, покрытым секретом кругловатым участком. Пятна на предвершинных буграх блестящие, имеют запятовидную форму с вершиной, направленной косо вперед и наружу (параллельно боковому краю). Между плечевыми и предвершинными пятнами, посредине, близ бокового края, расположено маленькое блестящее пятнышко. Тело в негустом сером налете, переднеспинка и надкрылья в торчащих рыжеватых волосках. Головные отростки и большая часть головы каштановые, вдоль внутреннего края глаз с небольшой серой полоской. Переднеспинка черная, в сером, иногда в зеленоватом секрете. Щиток черный, в более или менее густом секрете такой же окраски, как на переднеспинке. Надкрылья темно-каштановые, на плечевых буграх более темные, иногда черные, покрыты негустым светлым секретом, почему их окраска кажется серо-фиолетовой или серо-каштановой. Нижняя сторона бурая, в сером налете на груди и бедрах. Ноги бурые, с более или менее сильно затемненными, иногда черными лапками. Окраска у ♂ и ♀ одинаковая. Длина ♂ вместе с головными отростками 19—25 мм, без головы 15—18 мм, ширина 8—10 мм, длина ♀ (без головы) 14—17 мм, ширина 8—10 мм.



Рис. 100—102. Детали строения *Dicranocephalus dabryi* Ausaux (по Pouillaude, 1914). 100 — общий вид ♂; 101 — наличник ♂ спереди; 102 — голова ♂ сбоку.

Распространение. Центральный и юго-западный Китай (Сычуань («Та-Но», «Yenkalo», «Se-Pin-Lou-Chan», Сяолу, Дацзянлу, Муши), Юньнань).

3. *Dicranocephalus bieti* Pouillaude.

Pouillaude, 1914, Insecta, IV: 273—275, f. 5, 6.

Тело довольно коренастое, с параллельными боками, сзади закругленное, сверху черное, в густом сером, большей частью зеленоватом налете (рис. 103). У ♂ голова очень темная, почти черная, головные отростки каштановые. Передний край наличника (при осмотре спереди параллельно оси рогов) посредине с угловатой выемкой, имеющей вид вдавления на краю; этот край у каждого рога имеет выдающийся уголок такой же формы, как у *D. bowringi* Pasc. Головные отростки (рога) у ♂ могут достигать различного развития — от коротких до очень длинных. При осмотре сверху (рис. 103) они имеют такую же форму, как у *D. bowringi*, но в передней половине (впереди от наружных средних зубцов) более изогнуты внутрь, а на вершинах, которые

оканчиваются 2 зубцами, сильнее расходятся в стороны; при осмотре сбоку (рис. 104) они устроены сходно с головными отростками *D. wallichi* Hope и в вершинной части также круто загнуты вверх, но их средние наружные углы направлены наружу, а не вперед, а наружный вершинный отросток, загнутый вверх и несколько назад, лишь немного длиннее внутреннего. Переднеспинка в зеленоватом (редко слабым серовато-белом) секрете, с узкими голыми черными киями, которые начинаются у ее переднего края и более или менее значительно не доходят до основания; у ее середины, близ бокового края, с каждой стороны имеется черное голое пятнышко. Щиток покрыт таким же, как на переднеспинке, но более светлым секретом. Надкрылья широкие, с параллельными боками и закругленными вершинами, покрыты таким же секретом, как на переднеспинке; голые пятна на плечевых и предвершинных буграх округленные, на первых, у основания, имеется вдавленное серое пятно; посредине между плечевыми и предвершинными пятнами, близ бокового края, имеется по неправильному черному пятнышку. Нижняя сторона тела светло-каштановая, в зеленовато-сером секрете. Ноги каптановые, местами зачерненные, лапки черные. ♀ окрашена так же, как ♂, но голые кили на переднеспинке у нее более длинные и доходят до ее

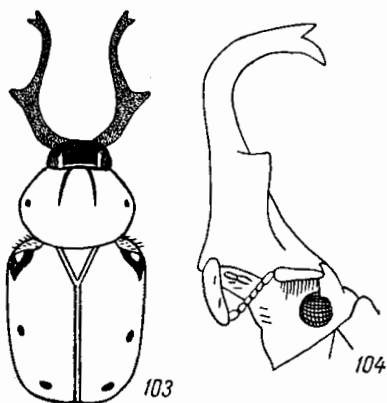


Рис. 103—104. Детали строения *Dicranocephalus bieti* Pouill. (по Pouillaude, 1914). 103 — общий вид ♂; 104 — голова ♂ сбоку.

основания. Длина тела ♂ вместе с головными отростками 20—29 мм, без головы 16—20 мм, ширина 9—12 мм; длина ♀ (без головы) 16—18 мм, ширина 9—10 мм.

Распространение. Китай [Юньнань («Tsekou, Ouy-Sy»)].

4. *Dicranocephalus wallichi* Hope (рис. 105).

Hope, 1831, in Gray, Zool. Miscell., I : 24; MacLeay, 1838, Ill. Annul. S. Afr. : 41 (*Goliathus*); Burmeister, 1842 : 172 (*Dicranocephalus*); Saunders, 1852, Trans. Ent. Soc. Lond., (2) II : 27; Lacombe, 1856, Gen. Col., III : 478; Pascoe, 1863, Journ. Ent., II : 25; Schösch, 1895, Gen. u. Spec., I : 4; id., 1897, Mitteil. Schweiz. Ent. Ges., IX : 451; Arrow, 1910 : 34, f. 9; Pouillaude, 1914, Insecta, IV : 293—303.

Похож на *D. bowringi* Pasc. Наличник при осмотре спереди по линии оси головных отростков к их основанию у ♂ (рис. 106) посредине переднего края с выемкой, но без выемки по бокам, перед основанием отростков. Головные отростки ♂ при осмотре сверху гораздо менее широко расставлены, чем у *D. bowringi*, лишь в основной трети несколько изогнуты сначала наружу, а затем внутрь, после чего направляются почти параллельно друг другу; ребро на их внешнем крае простирается от основания до половины их длины, зубец на наружном крае расположен перед серединой (ближе к основанию); при осмотре сбоку (рис. 107) они направлены сначала вперед, а за серединой резко загнуты вверх; их вершины заканчиваются 2 зубцами, из которых наружный очень длинный, направлен вверх и загнут несколько назад и внутрь, а внутренний маленький, направлен немного внутрь; у основания отростков снизу имеется угловидный выступ. У ♀ наличник с боковыми краями, менее закругленными, чем у ♀ *D. bowringi*, и с более сильной полукруглой выемкой на переднем крае (рис. 108). У ♂ голова с 2 светлыми желтовато-оливковыми полосами, заходящими на основания отростков, у ♀ — доходящими до основания наличника. Переднеспинка у ♂ умеренно выпуклая, с более сильно угловато закругленными боковыми краями и неглубокими выемками перед задними углами на заднем крае. Два голых ребра на ее диске у ♂ узкие, у ♀ довольно широкие, расположены так же, как у *D. bowringi*, но более длинные и в направлении назад доходят до последней четверти переднеспинки. На надкрыльях, кроме черного Y-образного пятна на плечевом бугре и запятовидного штриха, продолженного вперед от предвершинного бугра, имеется также небольшое кругловатое черное пятнышко, недалеко от бокового края, немного за серединой длины надкрылий. Бедрa сверху и снизу с желтовато-оливковым пятном. У ♀ средний зубец передних голеней немного приближен к вершинному зубцу. Средние и задние голени у ♂ на наружном крае без зубцов. Остальные признаки, основная окраска тела и покрывающего его секрета (желтовато-оливкового), как у *D. bowringi*, отростки наличника ♂ темно-красно-бурые, бедра и голени красно-бурые с затемненными вершинами, членики лапок желто-крас-

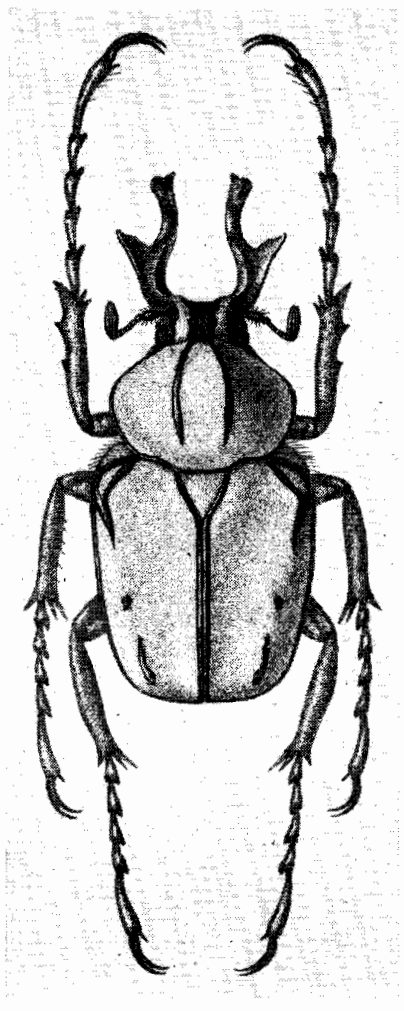


Рис. 105. *Dicranocephalus wallichi* Норе. ♂.

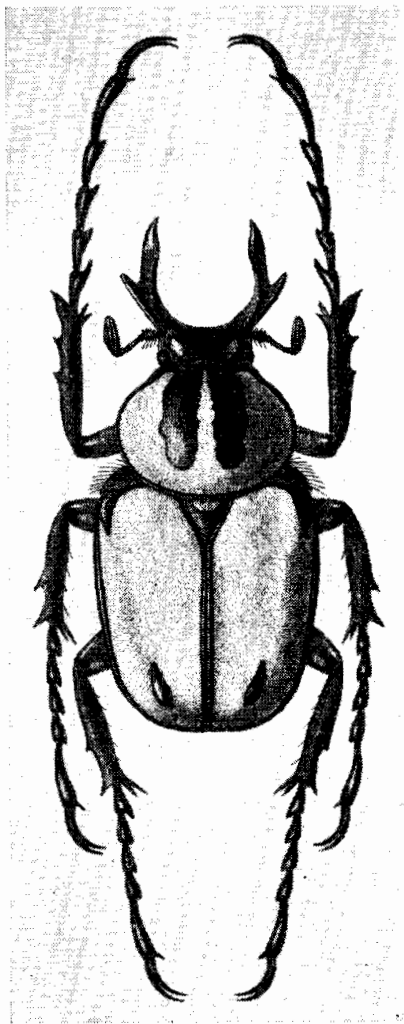


Рис. 109. *Dicranocephalus adamsi* Pasc. ♂.

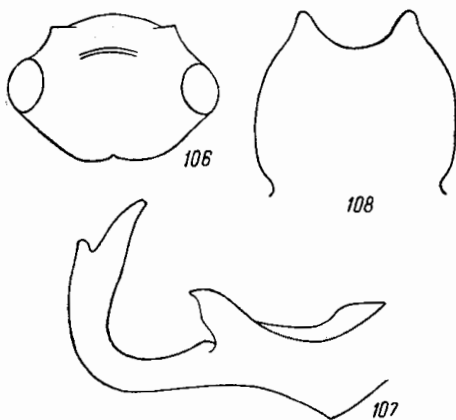


Рис. 106—108. Детали строения *Dicranocephalus wallichi* Норе (по Pouillaude, 1914). 106 — наличник ♂ спереди; 107 — рог ♂ сбоку; 108 — наличник ♀.

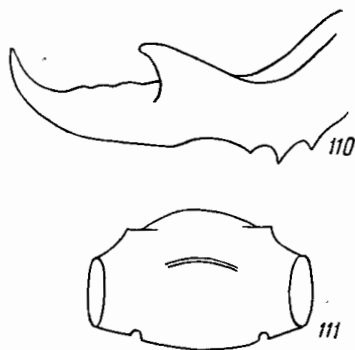


Рис. 110—111. Детали строения *Dicranocephalus adamsi* Pasc. (по Pouillaude, 1914). 110 — рог ♂ сбоку; 111 — наличник ♂ спереди.

ные с зачерненными вершинами; у ♀ лоб, наличник и 2 продольных ребра на переднеспинке красно-бурые. Длина ♂ (без головных отростков) 23.8—28.7 мм, ширина 13.5—15 мм; длина ♀ 25.6 мм, ширина 13.5 мм (по Пуйоду, длина ♂ с головными отростками 26—35 мм, без головы 20—26 мм, ширина 11—15 мм, длина ♀ без головы 20—22 мм, ширина 11—13 мм).

Распространение. Северная Индия (Сикким, Бутан), Непал, до северного Китая.

5. *Dicranocephalus adamsi* Pasc. (рис. 109).

Pasc. 1863, Journ. Ent., II : 25; Janson, 1894; Proc. Ent. Soc. Lond. : VIII; Schoch, 1895, Gatt. u. Arten Cetonidensamml., I, Nachr. : 69; id., 1897, Mittel. Schweiz. Ent. Ges., IX : 451; Pouillaude, 1914, Insecta, IV : 269—272, f. 1—4.

Пожо́ж на *D. bowringi* Pasc., тело довольно коренастое, назад явственно суженное. Головные отростки ♂, сильно варьирующие по длине и развитию, в основной части менее сильно расходятся полукругами, в вершинной части параллельные, снаружи перед серединой с сильным, направленным вверх и паружу зубцом, на внутреннем крае с ребром, которое в части, расположенной впереди от наружных боковых зубцов, тупо зазубрено и доходит вперед до передней трети отростков; при осмотре сбоку (рис. 110) отростки направлены прямо вперед и лишь близ вершин несколько (дуговидно, более или менее сильно) загнуты вверх, заканчиваясь 1 зубцом; снизу у основания они несут по 3 зубца. Передний край наличника (рис. 111), видимый параллельно оси рогов к их основанию, посредине без выемки; вдавление наличника в этой области более узкое, чем у других видов этого рода. С каждой стороны у основания рога имеется ясная круглая выемка. На голове имеются 2 серовато-белых пятна у внутренних краев глаз. Лоб посредине без вдавлений. На переднеспинке у ♂ 2 голых черных очень широких полосы с волнистыми краями, которые сходятся у переднего края, а назад простираются до последней четверти длины переднеспинки. Щиток, за исключением полукруглого белого пятна у основания, голый, без секрета. Надкрылья суживаются назад, в вершинной части широко закруглены, с притупленными повными углами и такими же, как у *D. bowringi*, угловатыми голыми пятнами на плечевых буграх и запятовыми пятнами на предвершинных буграх, причем на плечевом пятне, у его основания, иногда бывает белое пятнышко. Видимые сверху бочки среднегруди черные, без налета. Грудь, кроме швов и пятна посредине заднегруди, брюшко, кроме узких каемок по задним краям 1—5-го и всего 6-го стернитов, и шигидий в густом желтовато-белом налете. Средние и задние бедра сверху, в вершинной части, с небольшим овальным белым пятном. Остальное, как у *D. bowringi*. Голова черная, наличник и головные отростки ♂ темно-красно-бурые, 2 пятна, прилегающие к внутренним краям глаз, серовато-белые. Переднеспинка черная, вся, кроме голей краевой каймы и 2 широких продольных полос, в густом серовато-белом секрете. Щиток черный, с серовато-белым пятном у основания. Надкрылья буро-красные, в густом серовато-белом секрете, лишь узкая полоса по краям и шву надкрылий, плечевые и предвершинные пятна черные. Шигидий и низ в густом желтовато-белом секрете, бедра буро-красные, с зачерненными основаниями и вершинами и белыми пятнами; передние бедра спереди почти черные. Голеи темно-буро-красные, с зачерненными основаниями и вершинами, передние почти черные; лапки и коготки черные. ♀ (по Пуйоду) большей частью вся черная, без секрета. Длина ♂ (без головных отростков) 21.8—24 мм, ширина 11.3—13 мм (по Пуйоду, длина ♂ вместе с головными отростками 23—39 мм, без головы 17—23 мм, ширина 10—16 мм, длина ♀ без головы 18—22 мм, ширина 11—13 мм).

Распространение. Юг Кореи («Khosan», «Hrouno-Soun-Ouen»); Китай [Тибет («Maenia»), Сычуань (Ячжоу, «Ta-Tong-Kiao», Сяолу, Дацзяньлу)], Вьетнам (Денг-Ван, к северо-западу от Бао-Лак).

2. Триба GYMNETINI

К трибе *Gymnetini* относятся жуки различной величины — от сравнительно небольших (13—14 мм в длину) до очень крупных (40—50 мм, например, представители рода *Agestrata*). Тело сверху не сильно выпуклое, по форме напоминает представителей трибы *Cetoniini*, умеренно или довольно широкое, назад более или менее заметно суженное, реже относительно длинное, вытянутое, с несколько суживающимися назад прямыми боками, как например у *Agestrata*. Окраска самая разнообразная; иногда верх бывает металлически-блестяще-зеленым или других цветов, черным, иногда матовым, бархатистым — черным, бурым, зеленым, оливковым, красноватым или иных цветов; иногда тело бывает двухцветным, например красная переднеспинка при черных надкрыльях.