

1. Подсемейство PRIONINAE

Характерный признак подсемейства — наличие острого бокового края переднегруди, обычно зернистого, мелко-зубчатого, или усаженного зубцами; впрочем этот признак не является строго выдержанным: так у представителей рода *Megopis* Serv. переднегрудь не имеет резко выраженного острого бокового края, и у ряда видов *Megopis* этот край более или менее явственно закруглен. Тазики передних ног сильно поперечные, впадины средних тазиков открыты, передние голени без продольной борозды на внутренней стороне; голова без шеевидной перетяжки, язычок роговой. Первая анальная жилка второй пары крыльев образует на своем протяжении ячейку. Личинка с неглубоко втянутой в грудное кольцо головой (не глубже чем до челюстей), часть головы, втянутая в грудь, не разделена продольным швом-перегородкой, головные плевры на спинной стороне в задней части расходятся и разделены, в передней — слиты; в длину голова не больше, чем в ширину; ноги имеются.

К подсемейству *Prioninae* принадлежат наиболее примитивные виды дровоссков, и подсемейство характеризуется в значительной степени именно наличием ряда примитивных признаков. Так весьма характерен для многих *Prioninae* более или менее резко выраженный половой диморфизм в строении верхних челюстей. *Prioninae* представляют в своей большей части ничтожные остатки когда-то более обильного видами комплекса; они очень богаты архаическими видами и являются группой, от которой повели свое начало более высоко стоящие в системе ветви. Как кажется, особенно велико в этом отношении значение трибы *Anacolini*, имеющей весьма условный характер и представляющей не более или менее однородную группу, а собрание ряда весьма удаленных друг от друга филогенетически форм, которых если что и сближает, то по преимуществу ряд признаков отрицательного характера. Являясь в значительной степени „собранием осколков“, *Prioninae*, естественно, представляют собой довольно пеструю группу; группу, правда, достаточно резко охарактеризованную, но, тем не менее, не монолитную. Уже одно то, что некоторые роды относились одними авторами к подсем. *Prioninae*, а другими к подсем. *Cerambycinae*, достаточно ясно указывает на некоторую искусственность этого подсемейства. Наши знания не позволяют нам, однако, изменить существующего положения вещей.

Подсем. *Prioninae* насчитывает до 700 видов, т. е. виды *Prioninae* составляют менее 5% от общего числа видов дровоссков. По большей части это темно окрашенные жуки крупной величины. В палеарктике подсемейство представлено слабо, хотя именно здесь и обитает ряд видов, чрезвычайно интересных как примеры значительных отклонений от типа в результате адаптации к своеобразным условиям жизни (таковы, напр., пустынные и полупустынные виды некоторых групп рода *Prionus*).

ТАБЛИЦА ДЛЯ ОПРЕДЕЛЕНИЯ ТРИБ

- 1 (2). Усики одинаковые у обоих полов, очень короткие, 3-й членик их не длиннее последующих. Боковой край переднеспинки сплошной, без зазубрин. Голени призматические, с двумя шипами. 3-й членик лапок не или едва расщеплен. Глаза слабо выемчатые, сильно гранулированы 1. **Parandriini**.
- 2 (1). Усики самца обычно длиннее усиков самки, а нередко и иного строения. 3-й членик лапки более или менее явственно расщеплен.
- 3 (8). Глаза более или менее глубоко выемчатые, но не охватывают снизу основания усиков; основания усиков приближены скорее к челюстям, чем к глазам.
- 4 (5). 3-й членик усиков не или слабо удлиннен, усики самца длиннее усиков самки. Боковой край переднегруди сплошной, мелко зернистый или зазубренный. Глаза не или слегка выемчатые, сильно гранулированы 2. **Macrotomini**.
- 5 (4). 3-й членик усиков заметно удлиннен.
- 6 (7). Глаза глубоко выемчатые. Боковой край переднегруди зазубренный, зернистый или мелко-зубчатый, или почти сплошной 3. **Callipogonini**.
- 7 (6). Глаза выемчатые. Боковой край переднегруди по большей части с тремя зубцами (иногда зубцов меньше, но обычно не больше трех). 4. **Prionini**.
- 8 (3). Глаза более или менее явственно схватывают своей вырезкой основание усиков (хотя бы частично, или, так сказать, имеют тенденцию к этому), последние приближены к глазам, а не к челюстям 5. **Anacolni**.

1. Триба **Parandriini**

Охватывает наиболее примитивные роды подсемейства *Prioninae*, характеризующаясь призматическими голеньями, нерасщепленным или едва расщепленным 3-м члеником лапок, усиками, одинаковыми у обоих полов, причем их 3-й членик не отличается от предыдущих. В состав трибы входит до 35 видов, свойственных преимущественно Новому Свету; в палеарктике представлена всего одним родом и видом.

1. Род **PARANDRA** LATR.

Latreille, Hist. Nat. Crust. Ins., XI, 1804:252; Thomson, 1864:316; Lacordaire, 1869:22; Lameere, 1902:60, 1912:114; Плавильщиков, Отр. родов жуков усачей, ч. I, 1928:9.

Тип рода: *Parandra brunnea* Fabricius 1798.

Parandra представляет собой наиболее примитивный род, причем наи-

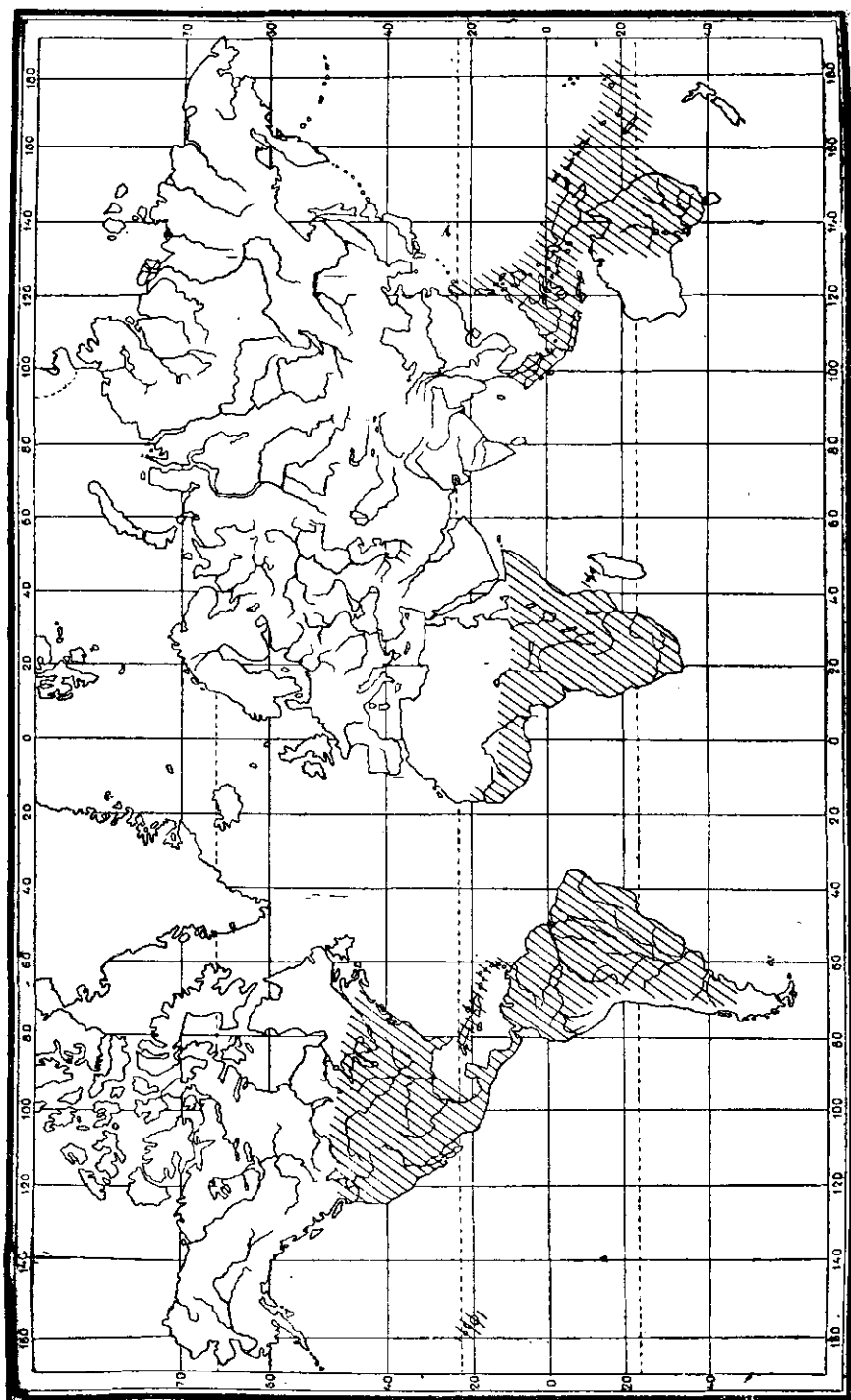
более примитивным видом этого рода является именно наша *P. caspia* Mén. Из числа палингенетических признаков рода *Parandra* можно привести следующие: лоб горизонтальный, глаза слабо выемчатые, поперечные, сильно гранулированные, усики прикреплены непосредственно перед глазами, схожи у обоих полов, короткие, состоят из 11 члеников, приблизительно одинаковых по длине (только 2-й членик заметно короче других), начиная с 3-го членика и кончая 11-м, имеют на внутренней стороне по две пороносных ямки, челюсти самца и самки различны по строению, язычок роговой, очень широкий, эпистерны заднегруди широкие, с параллельными краями, голени сжаты, угловатые, на вершине с зубцами. Наиболее характерен по своей примитивности следующий признак: лапки пятичлениковые, причем 4-й членик только вдвое короче 3-го, но такого же, как и этот, строения; 5-й членик длиннее остальных, вместе взятых 2-й и 1-й примерно такой же длины, как и 3-й. Род *Parandra* чрезвычайно близок к сем. *Trogositidae*, давшим, как предполагают, через парандрообразных предков начало дровосекам. Близость *Parandra* к *Trogositidae* настолько велика, что, как справедливо указывает *Lameere*, если бы в природе изо всех дровосеков существовала бы только *Parandra*, то мы должны были бы поставить ее в ряду родов *Trogositidae* или же установить для нее особое семейство в серии *Clavicornia*. Род *Parandra* насчитывает около 35 видов (он в сущности и представляет собой всю трибу, вне его триба имеет еще только один род с одним видом), распространенных преимущественно в неарктической и неотропической областях; имеются представители в австралийской индомалайской фауне, а также и в эфиопской области (фиг. 38). Развиваясь за счет древесины и нередко являясь весьма обычными и многочисленными, некоторые виды *Parandra* наносят те или иные повреждения, преимущественно технического характера. Некоторые американские виды (*P. glabra* Deg., *P. b.unnea* F.) давно уже зарегистрированы в качестве вредителей технической древесины.

В палеарктической области род *Parandra* представлен одним видом — *P. caspia* Mén.

* 1. *Parandra caspia* Mén. (фиг. 39, 40).

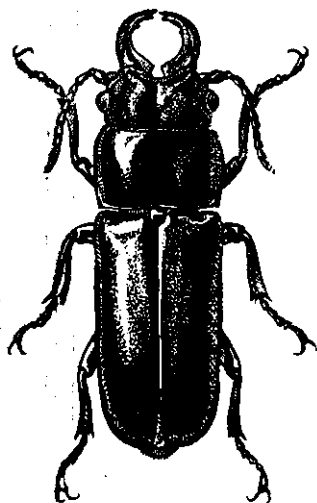
Ménétriés, Catal. rais., 1832: 225 (*Parandra*); *Lameere*, 1902: 67; Ильин, Русск. Энт. Обзор., XVI, 1916: 285—298, рис. 1—11 (развитие, экология); Плавильщиков, 1932: 87, рис. 63—64 (разв., экология). — *caspica* Faldermann, Fn. Transc., 1837: 261, t. 9, f. 9; Ganglbauer, 1831: 736 (1832: 78); Якобсон, Жуки Росс., 1910, т. 65, ф. 2.

Отличается от всех других видов рода *Parandra* наиболее примитивно построенными лапками: 3-й членик подобен 2-му, не расширен и не расщеплен. Верхние челюсти самца значительно крупнее челюстей самки, длинные, у наиболее мощных самцов превосходят длину головы, довольно сильно изогнутые, с маленьким зубчиком на внутренней стороне перед серединой, на конце вырезаны и образуют два небольших тупых зубца,



Фиг. 38. Распространение видов рода *Parandra* Latr.

на верхней стороне с продольным килем, наиболее резко выраженным в их основной половине; пунктированы мелко и не очень густо, блестящие. Челюсти самки короткие и массивные, снаружи у основания с глубоким широким вдавлением, на основании сильно выпуклые, на внутреннем крае близ основания с достаточно сильно развитым зубцом, на вершине, двузубчатые, продольный киль менее бросается в глаза, чем у самца. Глаза с едва намеченной выемкой. Переднеспинка в ширину заметно больше (особенно у ♂), чем в длину, ее основание не или чуть уже вершины и едва уже основания надкрылий, боковые края почти параллельные.



Фиг. 39. *Pogandra caspia* Mén.
♂ × 1.75.

Надкрылья длинные, параллельные, округленно сужены перед вершиной, на вершине широко закруглены. Голова в разбросанной мелкой пунктировке. Тело довольно широкое, плоское, каштаново-коричневого или коричнево-красноватого цвета, обычно более коричневое на верхней стороне, более светлое на нижней, голова нередко темнее переднеспинки; блестящее, надкрылья и переднеспинка как бы лакированные. Длина ♂ с челюстями 17—36 мм, длина ♀ 12—27 мм.

Личинка достигает в длину 50 мм, при ширине 8 мм. Ее легко отличить от личинок всех других *Prioninae* по следующим признакам: передний край эпистома гладкий, не бугорчатый, задняя часть переднеспинки в многочисленных мелких шипиках. Двигательные мозоли разделены вдоль. Покрыта редкими и тонкими желтоватыми волосками, беловато-желтая или желтовато-белая, стигмы и задняя часть переднегруди желтые, ротовой край головной капсулы и челюсти черные (фиг. 40). Куколка легко узнается по характерной форме тела (жук).

Распространение: ареал, занятый *P. caspia*, весьма невелик: он обитает в Талыше, где встречается как в горах, поднимаясь на высоту до 700—800 м (возможно и выше), так и у самого моря; весьма обычен, напр., в окрестностях Ленкорани. Вдоль южной части Каспийского побережья вид встречается и в смежных областях Ирана. Показания (Lameere, 1902) для Туркмении вряд ли заслуживают доверия.

Экология. Жук ведет ночной образ жизни, малоподвижен, большую часть жизни проводит в ходах личинок, дуплах и т. п., причем одинаково хорошо ползает как вперед, так и назад. Поздно вечером летает, причем иногда удается наблюдать массовый лёт жуков. Лёт короткий и приходится в среднем на июнь, хотя жуков можно встречать и в мае, и в августе. Яйца откладываются в разнообразные листовенные породы (ива, тополь, ольха, гледичия, бук, дуб и др.), причем по большей части

кладутся в стенки тех же ходов, где вывелись жуки. Стадия яйца длится 8—15 дней. Личинка грызет ходы в менее крепких слоях древесины. Ходы неправильно извиваются в древесине, следуя чаще вдоль волокон. Длина хода достигает 1 м, а поперечник хода взрослой личинки 14 мм (разрез хода овальный, 6×12 или 7×14 мм). Генерация трехгодичная. Перед окукливанием личинка устраивает в конце хода колыбельку. Стадия куколки — 14—25 дней. Вылупившийся жук проводит некоторое время в колыбельке, а затем прогрызает ход наружу (т. е. в дупло, соседний ход, реже действительно наружу, через кору). Нередко заселяет деревья во множестве, быстро превращая их древесину в труху. Вполне высохших деревьев не заселяет. Наносит как физиологический, так и технический вред и является одним из наиболее распространенных вредителей древесины в Талыше.

Изменчивость проявляется преимущественно в том, что наряду с обычными самцами встречаются самцы „женственного“ типа, с более короткими челюстями, приближающимися по своему строению к челюстям самки; такие самцы обычно мельче нормальных.

Являясь наиболее примитивным по своим признакам видом в роде *Parandra*, каспийская парандра вместе с тем занимает очень небольшой и сильно изолированный ареал. Поскольку нельзя считать, что характерные особенности каспийской парандры являются вторично-приобретенными признаками, мы должны принять, что ранее род *Parandra* был распространен значительно шире, нежели теперь, и что он был представлен в фауне областей промежуточных между Талышом и Африкой. Мы считаем, что прежняя область, занятая родом *Parandra*, должна была включать в себя скорее Месопотамию, чем, например, Индию или Китай, так как трудно допустить, чтобы именно в Азии этот род вымер; как раз там *Parandra* могли иметь наиболее подходящие им биотопы. Следует отметить, что ряд американских видов *Parandra* в значительной степени отклонился от первоначальных стадий этого рода, обитая и в сравнительно сухих местностях.



Фиг. 40. *Parandra caspia* Мёр. Личинка. Слегка увелич. По Плавищикову.

2. Триба *Macrotomini*

К трибе *Macrotomini* относят Прионин с сплошным или зернистым или мелко-зубчатым краем переднегруди, не или слегка вырезанными и сильно гранулированными глазами, усиками, более длинными у ♂, чем у ♀. Эта триба очень богато представлена в индо-малайской, эфиопской и неотропической фаунах, число представителей в палеарктике ничтожно. В нашей фауне представлена двумя родами, каждый с одним видом.

ОПРЕДЕЛИТЕЛЬНАЯ ТАБЛИЦА РОДОВ

- 1 (2). 1-й членик усиков не удлиннен, заметно короче 3-го 2. **Macrotoma** Serv.
 2 (1). 1-й членик усиков удлиннен, по длине не короче 3-го членика 3. **Rhesus** Motsch.

2. Род **MACROTOMA** SERV.

Serville, 1^o32:137; Thomson., 1860:291, 1864:477; Lacordaire, 1869:97; Lameere, 1903:99, 1912:143; Плавильщиков, 1928:10.

Тип рода: *Macrotoma palmata* Fabricius 1792.

Род распадается на несколько подродов, из которых только один представлен в нашей фауне, а именно подрод *Prinobius* Muls. Характерным признаком этого подрода является строение лапок: лапки несколько удлиннены, но у ♂ не расширены. Боковые края переднегруди мелкозернистые, у ♀ в очень нежных зубчиках, более длинных у задних углов. Половой диморфизм резко выражен в скульптуре щитка, брюшка, переднегруди и эпистерн заднегруди, наоборот диморфизм в строении усиков и лапок проявляется сравнительно слабо.

Род насчитывает свыше 50 видов, разделенных между восемью подродами и распространенных преимущественно в тропических частях Старого Света. В фауне палеарктики всего один вид — *M. scutellaris* Germ.

* 1. **Macrotoma (Prinobius) scutellaris** (Germ.) (Фиг. 41).

Germar, Reis. Dalm., 1817:219, t. II, f. 1 (♀) (*Prionus*); Ganglbauer, 1831:756, 1832:78; Lameere, 1903:160; Якобсон, 1910, т. 65, ф. 3. — *myardi* Mulsant, Ann. Soc. Agr. Lyon, 1342:207, t. II, f. 1 (♂), 1863:47 (*Prinobius*); Mulsant et Revelière, Ann. Soc. Agr. Lyon, (3) III, 1859, Bull.: 149 (личинка) (*Prinobius*).

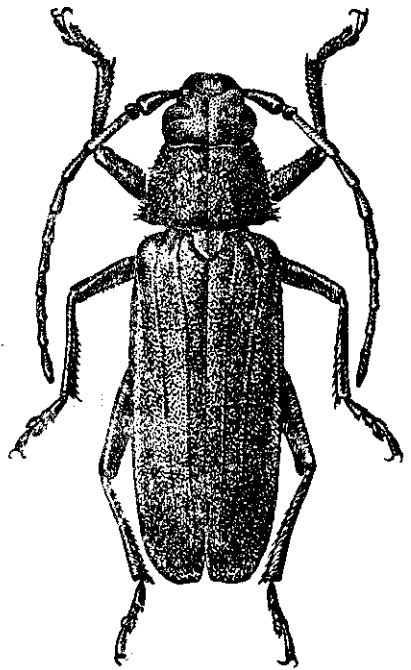
Тело бурое, коричневое, до смоляно-бурого. Усики ♂ не заходят в последнюю треть надкрылий, усики ♀ не заходят за середину надкрылий. Голова сильно морщинистая, в задней части, особенно сзади глаз, более или менее зернистая. Переднеспинка ♂ прямоугольная, с параллельными сторонами, почти вдвое больше в длину, чем в ширину, перед ее основанием имеется поперечная полоска, в грубых морщинках, продольное углубление посередине диска и две довольно глубоких ямки по бокам углубления в первой половине переднеспинки также грубо морщинистые; переднеспинка в густой и мелкой сети морщинок на диске, мелко зернистопунктированная вдоль боковых краев, где заметны продольные вдавления, матовая, грубо морщинистые части блестящие. Переднеспинка ♀ трапециевидная, покрыта грубыми морщинками, только посередине диска имеется почти гладкий промежуток, вдавление у основания и парные ямки перед серединой намечены слабее, чем у ♂. Боковой край переднеспинки мелкозернистый, у заднего угла имеется довольно длинный зубчик, перед ним

несколько более слабых, у переднего угла имеются более короткие, хотя у самки обычно и более широкие, зубчики. Надкрылья густо и мелко морщинистые, с хорошо заметными продольными ребрышками. Переднегрудь ♂ мелко и густо зернистая, ♀ сильно морщинистая, а отросток ее крупно пунктированный; эпистерны заднегруды у ♂ нежно-зернистые, у ♀ густо и мелко пунктированные; щиток ♂ густо и мелко зернистый, у ♀ грубо морщинистый; брюшко ♂ в очень густой и очень мелкой зернистой пунктировке, у ♀ блестящее, посередине колец почти без пунктировки, по краям в довольно густой простой пунктировке. Бедра и голени ♂ в более густой и более грубой скульптуре, чем у ♀. Длина ♂ ♀ 28—50 мм.

Личинка достигает 50—55 мм, весьма схожа с личинкой *Ergates*, от которой отличается лишенным зубцов, почти прямым передним краем головы, блестящей и гладкой переднегрудью (щит) и как бы надрезанными посередине спинными мозолями.

Распространение: в СССР найден пока только в южном Крыму. В Зап. Европе распространен на юге, начиная от южной половины Франции, на восток до Греции и Далмации; найден почти на всех островах Средиземного моря, в сев. Африке (Марокко, Алжир, Египет); в Передней Азии распространен в М. Азии и Сирии, Палестине, Месопотамии, на восток до Ирана.

Экология. Заселяет как хвойные (кедр) так и лиственные (дуб, ясень, тутовое дерево и др.) породы. Жук ведет ночной образ жизни, днем прячется в трещинах коры, дуплах и т. п.; лёт в июне и июле. В Палестине отмечается вред, наносимый его личинкой тутовым деревьям и фисташке (Bodenheimer, 1930).



Фиг. 41. *Macrotoma scutellaris* Germ.
× 1.5.

3. Род RHESUS MOTSCH.

Motschulsky, Bull. Soc. Nat. Mosc., IX, 2. 1839: 187; Thomson, 1860: 291, 1864: 477; Lacordaire, 1869: 105; Lameere, 1903: 69. — *Aulacopus* Ganglbauer, 1881: 691, 755; 1832: 13, 77.

Тип рода: *Rhesus serricollis* Motschulsky 1838.

1-й членик усиков удлиннен, примерно такой же длины, как 3-й членик, этот вдвое длиннее 4-го членика; первые три членика заметно утолщены. Боковой край переднеспинки в длинных и острых зубах, самый

длинный зубец помещается близ заднего угла. Лапки короткие и довольно широкие, их последний членик короче, чем остальные, вместе взятые; передние лапки у ♂ заметно расширены. Тело массивное, достаточно выпуклое.

Род *Rhesus* представлен исключительно в фауне Средиземья, где широко распространен *Rh. serricollis* Motsch. Описанный из Сирии *Rh. caesariensis* Pic возможно и не является особым видом.

* 1. *Rhesus serricollis* Motsch. (Фиг. 42).

Motschulsky, Bull. Soc. Nat. Mosc., XI, 2, 1838: 187, t. 3, f. — к; Ganglbauer, 1831: 755, 1882: 77; Lameere, 1903: 70; Якобсон, 1910, т. 65, ф. 9; Плавильщиков, 1932: 90, рис. 31; Шестаков, Вред. древесины, 1933: 118, рис. 56—59 (экология, рис. личинки).

Тело массивное, каштаново-коричневое или смоляно-бурое, надкрылья обычно несколько светлее. Голова густо и мелко зернистая на темени и затылке, грубо морщинистая и мелко зернистая в передней части. Челюсти ♂ несколько крупнее челюстей ♀, с большим зубцом на внутреннем крае, крупно и густо, продольно пунктированы и морщинистые; скульптура челюстей у ♀ мельче и реже, зубец развит слабо. 1-й членик усиков в очень грубой и густой скульптуре, 3-й членик крупно, но не густо пунктирован, остальные членики в разбросанных точках; усики ♂ несколько заходят за середину надкрылий, усики ♀ не достигают ее. Переднеспинка несколько сужена кпереди, передние углы ее остро выдаются, но не вытянуты вперед; боковой край в длинных и острых, шипообразных зубцах, длинный зубец близ заднего угла загнут назад. Скульптура переднеспинки различна у ♂ и ♀; у ♂ диск в очень мелкой и очень густой, сетчатой пунктировке, посередине диска два промежутка, неправильно треугольной формы, несколько приподнятых посередине и вдавленных по краям, крупно и негусто пунктированных, заметно блестящих; между этими промежутками и боковым краем разбросаны отдельные зернышки, более густые в задней половине, а вдоль основания тянется узкий промежуток в грубой пунктировке и более или менее блестящий; переднеспинка ♀ морщинисто пунктирована, более грубо у боковых краев, нежнее и разбросаннее близ середины диска; посередине диска намечена продольная бороздка, по бокам которой два промежутка в разбросанной простой пунктировке. Щиток у ♂ густо и морщинисто пунктирован, у ♀ в мелкой и редкой пунктировке. Надкрылья в довольно густой пунктировке, у ♂ обычно заметно более морщинистой, чем у ♀, шовный угол вытянут в длинный зубчик. Переднегрудь у ♂ очень мелко пунктирована с отдельными зернышками, у ♀ в довольно крупной и неправильной морщинистой пунктировке. Заднегрудь ♂ очень мелко и густо пунктирована, у ♀ пунктировка крупнее и реже. Брюшко ♂ в мелкой и густой пунктировке, у ♀ с отдельными точками. Передние бедра ♂ в грубых точках и зернистостях, с несколькими короткими шипами, передние голени грубо и неправильно пунктированы, с короткими шипами на вну-

тренней стороне; у ♀ передние бедра в отдельных, передние голени в более густых точках, бедра с несколькими шипиками, голени без шипов. — Длина ♂ ♀ 33—61 мм.

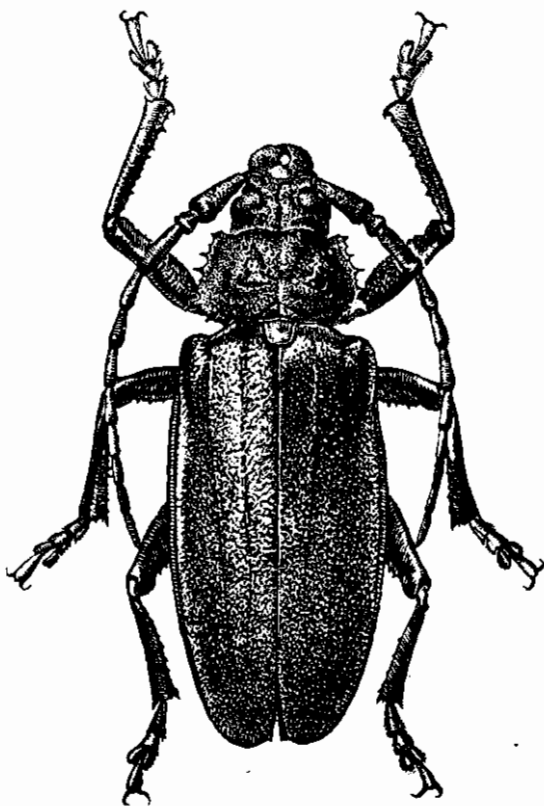
Личинка легко отличается от других личинок наших *Prioninae* не только по большим размерам (до 70 мм), но и по вырезке на переднем крае головы и сильно морщинистой переднегруди.

Распространение:

Кавказ, начиная от предгорий Главного хребта, более обычен на Черноморском побережье, особенно в Сочинском районе и далее на юг, затем обычен в Талыше. Кроме Кавказа встречается в Иране, Турецкой Армении, Сирии, Турции, доходя до Далмации.

Экология. Личинка развивается в древесине различных лиственных пород (дуб, бук, платан, грецкий орех, ива, липа и др.), прогрызая в ней ходы, достигающие 3,5—4 см в поперечнике. Продолжительность генерации точно не установлена, но несомненно не менее двух лет. Развитие изучено недостаточно. Лёт жуков с июня по август. Жук заселяет как низменности, так и поднимается в горы, встречаясь, например, в окр. Красной Поляны Сочинского района на высоте 1500—2000 м.

Изменчивость *Rh. serricollis* не выходит за пределы колебаний в размерах жука и некоторых отклонений от нормальной скульптуры. Зубцы переднеспинки иногда развиты слабо, иногда более сильно, причем часто эти колебания не связаны с колебаниями в росте.



Фиг. 142. *Rhesus serricollis* Motsch. ♂. × 1.4.

3. Триба *Callipogonini*

Представители трибы *Callipogonini* близки в общем к видам трибы *Macrotomini*, но отличаются от них удлиненным 3-м члеником усиков и по большей части сильно выемчатыми глазами. Боковой край передне-

грудь или мелко-зернистый, или мелко-зазубренный, иногда с большими зубцами (но не того типа, который наблюдается у *Prionini*), иногда, наконец, он недостаточно резко намечен (*Megopis*). Триба богато представлена в тропиках, где имеется до 15 родов. В палеарктике представлена весьма слабо.

ОПРЕДЕЛИТЕЛЬНАЯ ТАБЛИЦА РОДОВ

- 1 (2). Последнее спинное полукольцо брюшка самца не удлинено, не превосходит заметно 5-го полукольца; 5-е полукольцо не или едва вырезано; 6-е брюшное полукольцо невидимо. Боковой край переднегруды намечен слабо, более или менее закруглен 4. **Megopis** Serv.
- 2 (1). Последнее спинное полукольцо брюшка самца сильно удлинено, далеко заходит за 5-е брюшное полукольцо, 5-е кольцо более или менее вырезано, 6-е полукольцо более или менее заметно.
- 3 (4). Эпистерны заднегруды кзади сужены слабо. 5-е брюшное полукольцо самца слабо вырезано, 6-е полукольцо едва заходит за его задний край 5. **Ergates** Serv.
- 4 (3). Эпистерны заднегруды сильно сужены кзади. 5-е брюшное полукольцо самца сильно вырезано, 6-е кольцо далеко заходит за его задний край 6. **Callipogon** Serv.

4. Род MEGOPIS SERV.

Serville, 1832:161; Lameere, 1909:135. — *Aegosoma* Serville, 1832:162; Mulsant, 1839:24; 1853:51; Thomson, 1850:289; 1864:473; Lacordaire, 1869:154; Lameere, 1909:137; Плавильщиков, 1928:12—13.

Тип рода: *Megopis nutisa* Serville 1832.

Переднеспинка поперечная, кпереди сужена, с более или менее выдающимися задними углами. 3-й членик усиков сильно вытянут, даже у ♀ заходит вершиной за основание надкрылий, гораздо длиннее 1-го или 4-го членика; от трех до пяти первых члеников усиков у ♂ обычно в очень грубой скульптуре, сильно шероховатые, а некоторые из них и заметно искривленные.

Род *Megopis* очень богат представлен в индо-малайской области, затем имеет ряд видов в палеарктике, особенно в ее южной части. Образующие его виды распадаются на ряд подродов, причем у более примитивных подродов голова более или менее вытянутая и несколько перетянутая сзади глаз, первые членики усиков самца искривленные и шероховатые, тогда как у представителей более высокоорганизованных групп шероховатость и искривление усиков по большей части ослабевают, и усики обнаруживают систему пороносной пунктировки, по большей части на последних члениках. В нашей фауне *Megopis* представлены всего одним видом, относящимся к подроду *Aegosoma* Serv., характеризую-

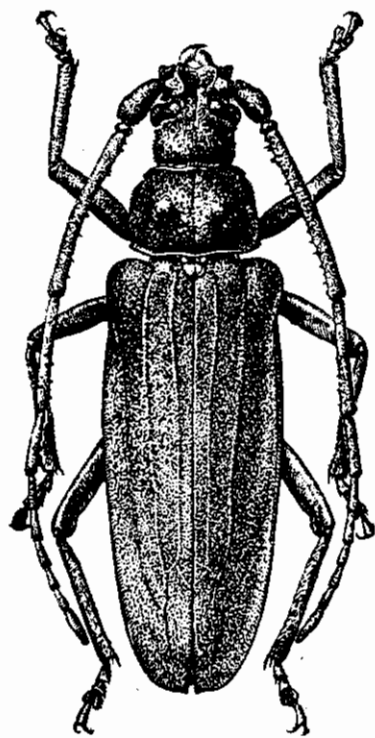
чемуся тем, что последний членик лапок едва длиннее остальных вместе взятых, усики ♂ снизу без густой бахромы ресничек, их 3-й членик густо усажен шероховатыми бугорочками или зернышками и заметно изогнут (♂), глаза приближены к основанию верхних челюстей.

Экономическое значение видов *Megopis* по большей части ничтожно, но некоторые виды, более обычные, могут наносить заметные повреждения листовым породам (технические вредители).

* 1. *Megopis (Aegosoma) scabricornis* (Scop.). (Фиг. 43, 44).

Scopoli, Ent. Carn., 1763: 54 (*Cerambyx*); Mulsant, 1839: 24, 1863: 52; Ganglbauer, 1831: 756, 1882: 78; Якобсон, 1910, т. 63, ф. 4; Плавильщиков, 1932: 90, рис. 32, 67 (экол., личинка), Шестаков, Вред. дров. 1933: 104, рис. 52—55 (разв.); Ferris, 1878: 418, f. 407—410 (личинка); Hambeu, 1902: 50—52 (лич., экол.); Reitter, 1912: 5; t. 130, f. 2 g. Lameere, 1909: 139.

Тело красновато-бурое, то светлее, то темнее; покрыто короткими и нежными лежачими волосками, сероватого или желтоватого цвета, более длинными на груди и более густыми на переднеспинке. Усики у ♂ несколько длиннее тела, у ♀ превосходят середину надкрылий; их 3-й членик в 3—4 раза длиннее 1-го и в два раза длиннее 4-го членика, 3—5-й членики у ♂ в очень грубой, резко шероховатой скульптуре, у ♀ скульптура их мелкая и негустая, но все же заметно более грубая и шероховатая, чем 6-го и следующих члеников. Голова мелко и густо зернисто пунктированная. Переднеспинка поперечная, заметно сужена кпереди, у ♂ более массивная и менее суженная, чем у ♀; боковые края ее закруглены, задний угол вытянут в зубчик, передний угол несколько выступает, на диске слегка намечена продольная бороздка и две ямки по сторонам; мелко и густо зернистая. Щиток довольно густо пунктирован. Надкрылья параллельные, на вершине широко закруглены, шовный угол вытянут в зубчик, сзади плечей несколько сдавлены; мелко и густо, не совсем правильно зернистые, шовная каемка блестящая, каждое с 3—4 продольными ребрышками. Переднегрудь мелко зернистая, средне- и заднегрудь в мелкой пунктировке, брюшко у ♂ пунктировано несколько гуще, чем у ♀. Передние бедра у ♂ густо и грубо зернистые, у ♀ пунктированные, скульптура



Фиг. 43. *Megopis (Aegosoma) scabricornis* Scop. ♂. × 1.75.

передних и средних голеней у ♂ заметно грубее, чем у ♀ (зернистость). Длина ♂♀ 29—50 мм.

Личинка большая, мясистая, достигает в длину 50—55 мм, легко отличается от личинок других Прионин по характерным морщинистым площадочкам на боках первых шести брюшных сегментов и глубоким складкам, ограничивающим сбоку спинные мозоли (фиг. 44).

Распространение: южная Украина, Крым, Кавказ; на юго-востоке встречается в западной части Северокавказского края; весьма обычен на Черноморском побережье Кавказа и в юго-восточном углу Закавказья (Талыш); Иран, М. Азия, Сирия, Зап. Европа, где распространен на север примерно до Страсбурга.



Фиг. 44. *Megopsis scabricornis* Scop. Спинная мозоль личинки. По Ferris. Сильно увелич.

Экология. Жуки летают в середине и второй половине лета, ночью, охотно летят на свет, днем прячутся в дуплах, трещинах коры и т. п. Яйца откладывают в различные листовые породы (дуб, бук, каштан, ясень, граб, грецкий орех, ива, тополь, белая акация, ольха, гледичия и др.). Личинка выгрызает в древесине глубокие, длинные и неправильные ходы, достигающие в поперечнике до 1.50—1.75 см. Жук заселяет преимущественно ослабленные деревья, но не избегает и вполне здоровых. Личинка наносит заметные повреждения, переводя строевой лес в дровяной, а также наносит и чисто физиологический вред, значительно ослабляя дерево.

Изменчивость проявляется как в некоторых колебаниях окраски (от светлобурого до коричнево-бурого), так и в характере скульптуры: иногда на надкрыльях бывают ясно выражены только две внутренних жилки, зернистость бывает расположена гуще или реже, более правильно или менее правильно, у ♂ зернистость на горле бывает расположена правильными поперечными рядами, или этих рядов не намечено; все эти изменения не выходят из пределов чисто индивидуальных отклонений.

5. Род *ERGATES* SERV.

Serville, 1832: 143; Lacordaire, 1859: 95; Lameere, 1904: 43 (Genus); Thomson, 1850: 291, 1864: 477; Ganglbauer, 1881: 691, 1882: 13, Reitter, 1912: 4 (*Ergates* s. str.).

Тип рода: *Ergates faber* Linné 1767.

Строение брюшка ♂ достаточно резко отличает этот род от родов, сближаемых с *Megopsis* и приближает его к родам группы *Callipogon*; у последних однако, 6-й тергит брюшка у ♂ удлинен еще сильнее, а 5-й стернит вырезан глубже. Половой диморфизм резко выражен не только в длине усиков, но и в форме и скульптуре переднеспинки, скульптуре передних ног и надкрылий, переднегруди и брюшка. Род насчитывает всего три вида, причем они столь резко различаются, что для

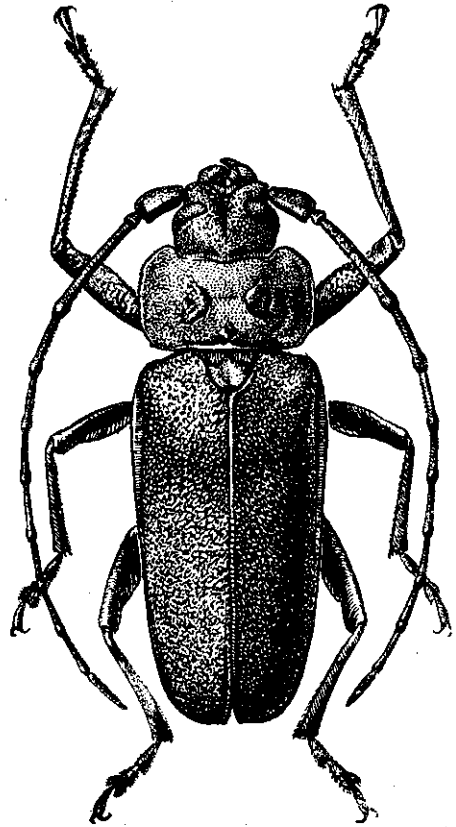
каждого установлен особый подрод; мы считаем, что североамериканского *E. spiculatus* J. Лес. было бы правильнее выделять в особый род, и таким образом чисто палеарктический род *Ergates* состоял бы тогда только из двух видов — высокогорного сирийского *E. gaillardoti* Chev. и более широко распространенного *E. faber* L.

* 1. *Ergates* (s. str.) *faber* (L.).
(Фиг. 45, 46, 47).

Linné, 1757:622 (*Cerambyx*); Mulsant, 1863:45; Ganglbauer, 1881:755; 1882:177; Lameere, 1904:44; Якобсон, 1910, т. 63, ф. 3 (♂); Reitter, 1912:4, т. 130, ф. 1 (♂♀); Perris, Ann. Soc. Ent. Fr., 1844:444, т. 6, ф. 35.—3 8 (лич., разв.); Hambeu, 1902:45 (лич.); Плавильщиков, 1932:88, рис. 65—66 (разв.).

Тело смоляно-бурое (♀) или красновато-бурое (♂), слегка блестящее. Усики у ♂ несколько длиннее тела, у ♀ более или менее заходят за середину надкрылий; 1-й членик очень короткий, у ♂ втрое, у ♀ в 2.25—2.50 раза короче 3-го, 3-й длинный, но не достигает основания переднеспинки, по длине равен 4-му и 5-му вместе, 3—5-й членики у ♂ на нижне-внутренней стороне усажены острыми взрышками, скульптура их вообще значительно грубее, гуще и шероховатее, чем у ♀, у которой они просто и негусто пунктированы.

Голова крупно и густо морщинистая, верхние челюсти у ♂ изогнуты несколько сильнее, их внутренний зубец развит сильнее, чем у ♀. Переднеспинка в длину вдвое меньше, чем в ширину; у ♂ более широкая, чем у ♀, с передним углом вытянутым ушком вперед, боковой край ее мелко зазубрен, диск в мелкой и густой морщинистой пунктировке, посередине его два больших неправильной формы, приподнятых промежутка, в отдельных морщинах и точках, сильно блестящих, с каждой стороны близ бокового края имеется еще по два небольших блестящих промежутка и такой же небольшой — у основания, перед щитком; переднеспинка у ♀ не столь широкая, более выпуклая в поперечном направлении; передний угол менее вытянут, боковые края мелко зазубренные, с острым и тонким зубцом сзади середины, на диске в очень грубой и очень непра-

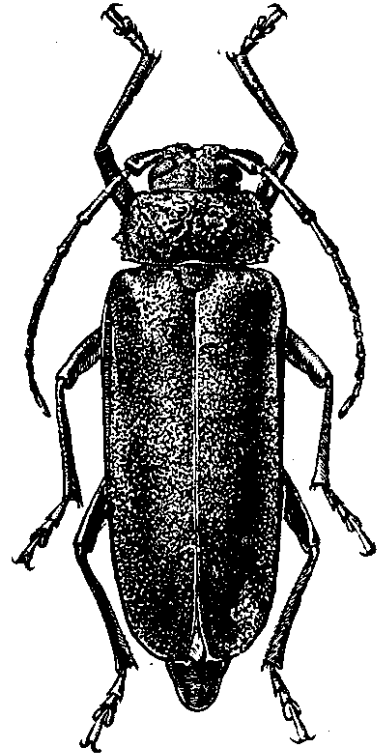


Фиг. 45. *Ergates faber* L. ♂. × 1.25.

вильной морщинистой пунктировке, более грубой посередине диска. Надкрылья в густой морщинистой пунктировке, более крупной у ♂, чем у ♀, с двумя очень слабо намеченными продольными ребрышками, на вершине широко закруглены, шовный угол вытянут в шипик. Переднегрудь у ♂ в очень мелкой и очень густой морщинистой пунктировке, матовая, у ♀ посредине в отдельных точках, у вершины и у основания в морщинистой пунктировке, отросток переднегрудки обычно в морщинистой пунктировке; блестящая; средне- и заднегрудь очень мелко и густо пунктированы. Брюшко у ♂ довольно густо пунктировано, у ♀ в мелкой и разбросанной пунктировке, более крупной и более густой по бокам. Передние ноги ♂ заметно удлинены, длиннее задних ног, передние бедра в острых зернистостях, грубо шероховатые, передние голени в более редких и мелких острых зернышках; передние ноги ♀ обычной длины, передние бедра и голени без грубых зернистостей.

Длина ♂ ♀ 23—60 мм.

Личинка (фиг. 47) желтовато-белая, взрослая достигает в длину 60—65 мм; передний край головы с довольно большими зубцами, несущими продольную штриховку. Верхние челюсти с глубокой вырезкой и зубцом на внутреннем краю. Верхняя губа округлена, почти дисковидная, покрыта темными точками, из которых по 3—4 с каждого бока более крупных. Эпистом спереди слегка вырезан, в передней части с почти концентрическими бороздками.

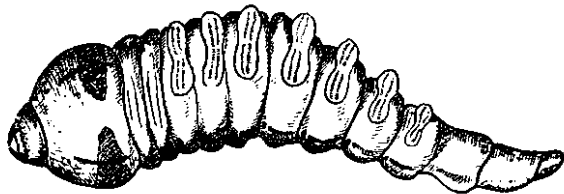


Фиг. 46. *Ergates faber* L. ♀. × 1.25.

Переднегрудь сверху шагреневая, перед задним краем с грязно-рыжей полосой, неправильной и прерванной посередине. Спинные мозоли с двумя поперечными желобками, брюшные мозоли с одним продольным желобком и двумя боковыми ямками. Куколка легко узнается по своим размерам (до 50—60 мм) и шиповатости, бугристости и зернистости переднеспинки.

Распространение: в европейской части СССР встречается, начиная от окр. Чернигова, Курска, более обычен в окр. Киева и Харькова и далее на юге, найден в Крыму, распространен по всему Кавказу, но здесь встречается реже, чем на Украине; в восточном направлении не переходит, как кажется, р. Волги; на западе обычен в умеренной полосе и далее на юг; заходит в сев. Африку, найден в Мал. Азии и Сирии.

Экология. Жуки летают всю вторую половину лета, начиная с конца июня и до середины сентября. Яйца кладутся в трещины коры старых елей и сосен, мертвых, сухостойных, больных, иногда и здоровых. Помимо пней и стволов старых деревьев личинка развивается иногда и в совсем тонких стволках: так ее находили в стволках всего 5 см в поперечнике. Наблюдались ходы личинок и в корнях, и притом довольно глубоко в почве. Это разнообразие в условиях развития личинки сильно отражается на продолжительности генерации: обычно развитие продолжается 2—4 года, но известны случаи, когда оно затягивалось до 12 лет. Личинка грызет вначале под корой и в заболони, выгрызая здесь большие и неправильные площадки и широкие ходы; вскоре (в том же году) она прогрызает ход в древесину, где и зимует. Следующее лето личинка грызет в древесине. Ходы



Фиг. 47. *Ergates faber* L. Личинка. По Perris. Слегка увелич.

взрослой личинки достигают 20 мм и более ширины. Перед окукливанием ход заворачивает к коре и заканчивается колыбелькой (примерные размеры 40 × 125 мм). Помимо хвойных заселяет и различные лиственные породы (реже). Наиболее ощутим технический вред, так как личинка продолжает жить и в столбах, шпалах и т. п., изготовленных из заселенного ей ствола. У нас вред этого дровосека замечен мало.

Изменчивость. Наблюдается большая изменчивость в размерах, ряд отклонений от нормы в скульптуре переднеспинки у ♂ (слабое развитие блестящих промежутков, иногда отсутствие боковых пятен), в силе иззубренности бокового края переднеспинки. Колебания в размерах головы ♂ привели к выделению в качестве особой формы — *var. grandiceps* Tougn., отличающейся от типичной формы в сущности только несколько более массивной головой.

6. Род CALLIPOGON SERV.

Serville, 1832: 140; Thomson, 1860: 293, 1864: 475; Lacordaire, 1869: 92; Lameere 1904: 50; Павильщикова, 1928: 11, 14.

Тип рода: *Callipogon barbatus* Fabricius 1781.

В отличие от *Ergates* ряд видов имеет чрезвычайно сильно развитые челюсти у ♂; эпистерны заднегруди сужены кзади заметно сильнее, чем у *Ergates*; 1-й членик усиков удлиннен слабо, боковые края переднеспинки зернистые или зубчатые.

Род богато представлен в фауне южной части неарктической и в неотропической области, где насчитывается свыше 15 видов, распределенных между 7 подродами. Единственный представитель в фауне

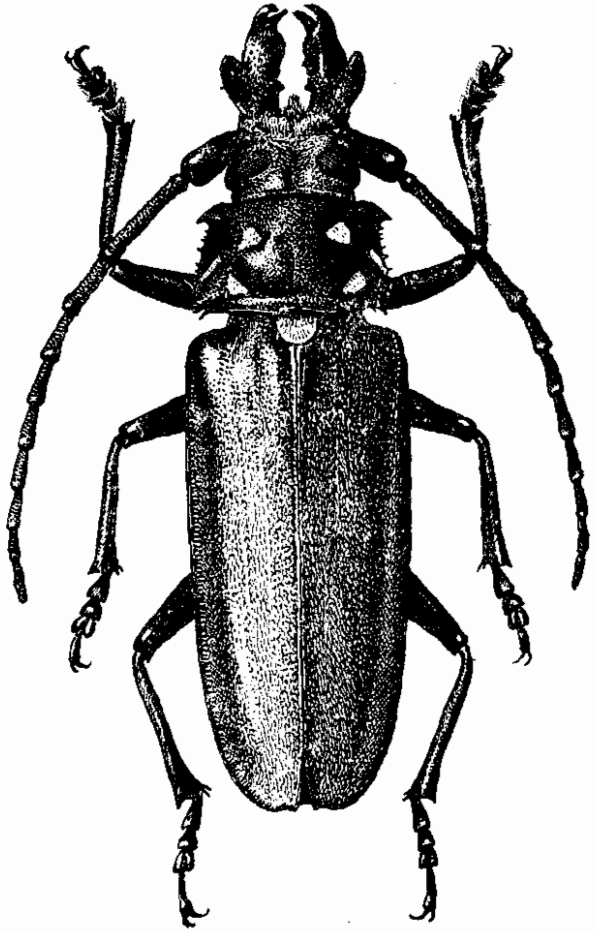
Старого Света — *C. relictus* Sem., встречающийся в северо-восточной части палеарктики и вполне справедливо выделенный А. П. Семеновым-Тянь-Шанским в особый подрод *Eoxenus*. Характеризуется более удлиненной задней частью тела, благодаря чему усики кажутся короче, хотя они и не короче, чем у других видов этого рода. Задний край эпистома сильно угловатый, а не почти прямолинейный, верхние челюсти менее длинные и почти голые, края переднегруди шиповатые, а не просто зазубренные, глаза более сближены на темени. Эти, равно и другие, признаки, указывают, что *C. relictus* Sem. ушел в своем эволюционном развитии несколько дальше, чем его американские сородичи. Нам совершенно непонятно, почему Lameere, принявший в своей ревизии Прионии этот подрод, отказался от него в своем каталоге, где подрод *Eoxenus* Sem. фигурирует только в качестве чего то вроде секции в подрode *Callipogon* s. str.

* 1. *Callipogon (Eoxenus) relictus* Sem. (Фиг. 48, 49, 50).

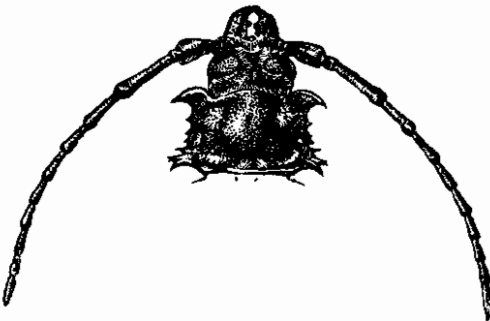
Semenov, Horae Soc. Ent. Ross., XXXII, 1898: 563 (♀); Русск. Энт. Обзор., II, 1902: 323 рис. (♀); III, 1903: 372, рис. (♂); Lameere, 1904: 57; Ильин, Русск. Энт. Обзор., XX, 1926, 204—209, рис. 1—6 (личинка); Alexandrov, Chin. Journ., XVIII, 1933: 39 (морф., распр.).

Тело очень большое, надкрылья сильно вытянутые. Усики достигают последней трети надкрылий или слегка заходят в нее (♂) или едва превосходят середину надкрылий (♀); 1-й членик короткий и очень сильно утолщенный, 2-й резко поперечный, 3-й очень длинный, гораздо длиннее 4-го и 5-го члеников вместе взятых (♀) или слегка длиннее их (♂), 4-й членик едва длиннее 5-го или равен ему; 11-й членик длиннее 1-го членика; у ♀ членики усиков в отдельных точках, у ♂ 3—5-й членик целиком, 6-й в первой половине, в очень грубой, поперечной, остро шероховатой и морщинистой скульптуре, 3—10-й членики снизу в шипиках. Верхние челюсти ♂ очень большие, гораздо длиннее головы, на конце двузубчатые, в первой половине с огромным зубцом, отходящим от бокового края челюсти и круто загнутым кверху, внутренний край челюсти, кпереди от бокового зубца, не крупно и неправильно иззубрен, верхняя сторона челюстей в очень грубой, морщинистой пунктировке, нижняя сторона и вершинные зубцы с отдельными точками; челюсти ♀ небольшие гораздо короче головы. Нижние челюсти и нижняя губа ♂ в густом косматом оранжевом войлоке. Темя и затылок в мельчайшей скульптуре, нежно и коротко волосистые. Переднеспинка сильно поперечная, к вершине только слегка сужена; боковые края ее у ♂ в отдельных узких зубцах или почти шипах, передние углы широко и плоско вытянуты вперед, задние тупые; на диске очень мелко и очень густо пунктирована, матовая, с косым длинным и узким вдавлением (как бы прорезанная) на боковом краю, с округло-продолговатым, косо направленным вперед и наружу вдавлением в передней половине диска, с продолговатым вдавлением близ заднего угла и узким поперечным вдавлением на основании; шесть больших вдавлений густо покрыты желтоватым войлоком, на основании, против щитка,

два небольших войлочных пятнышка; переднеспинка ♀ менее широкая, боковые края ее в заметно более длинных и густых шипах, передний угол сильно вытянут, с загнутым назад шипом, задний угол несет длинный кривой шип; на диске в микроскопических бугорках и с отдельными точками, едва блестящая; войлочные пятна ♂ заменены просто волосяными пятнами, менее густыми, не вдавленными и вообще значительно менее резко выделяющимися, хотя и вполне отчетливыми. Щиток густо покрыт желтоватыми волосками. Надкрылья очень длинные, в первой половине почти параллельные, во второй слегка суженные, на вершине округлены, наружный угол закруглен, шовный вытянут в зубчик или шипик; вдоль щитка в более редких, вдоль эпиплевр в густых и очень правильных поперечных складочках; в мельчайшей шагреневке и мельчайших точках у ♀, в редких мельчайших точках и нежных игольчатых, переплетающихся штрихах у ♂ (у него они более блестящие, чем у ♀); покрыты короткими и очень мелкими желтоватыми волосками, легко стирающимися и невооруженному глазу кажущимися почти пылью. Грудь ♂ в мельчайшей и густой морщинистой пунктировке, матовая, у ♀ в отдельных точках, блестящая. Брюшко (♂ ♀) в совсем



Фиг. 48. *Callipogon (Eoxenus) relictus* Sem. ♂.



Фиг. 49. *Callipogon (Eoxenus) relictus* Sem.
Голова и переднеспинка. ♀ × 1.

Брюшко (♂ ♀) в совсем

отдельных точках посредине, густо пунктировано по бокам колец и здесь покрыто желтоватыми волосками; 5-й стернит у ♂ глубоко полукругло вырезан, у ♀ на вершине округлен. Эпистерны (♂ ♀) густо войлочные,

бока груди у ♀ в волосках. Передние лапки ♂ несколько расширены, вертлуги и основания бедер у него в густом, золотисто-оранжевом покрове. Тело черное, смоляно-черное или коричневатое-черное, надкрылья каштанового цвета, ноги черные или каштанового цвета.

Длина ♀ 65—85 мм, ♂ (с челюстями) 85—108 мм, ширина ♂ ♀ 19—28 мм.

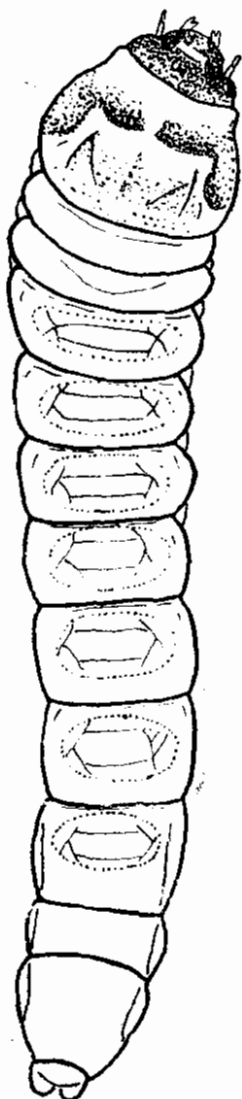
Личинка достигает 14 см длины; щит переднеспинки спереди более гладок, сзади же густо покрыт морщинками; спинные мозоли (их семь) с двумя поперечными складками, почти гладкие и лишь близ складок в параллельных морщинках; брюшные мозоли с одной поперечной складкой; тело покрыто редкими и тонкими желтоватыми волосками, желтовато-белое, две полосы на переднеспинке и наружная часть черепной коробки более желтые, ротовой край коробки и челюсти черные (фиг. 50).

Распространение: в восточной Сибири распространен в Уссурийском крае, доходя к северу до Хабаровска; встречается в Манчжурии, Корею.

Экология. Стация — большие смешанные и лиственные леса. Личинка развивается в дубе, ясене, вязе; заселяет ли жук и хвойные породы неизвестно, хотя жуков и находили иногда в чистых хвойных насаждениях; продолжительность генерации неизвестна. Лёт жуков начинается еще в июне, заканчивается в августе; жуки летают и днем, ночью летят на свет. Судя по просмотренным материалам, ♂ встречаются реже ♀.

Изменчивость. Изменчивы размеры челюстей у ♂, изменчива и их скульптура,

так же, как и скульптура усиков, то более резкая, то более или менее сглаженная; ♂ „женственного“, достаточно ярко выраженного, типа еще неизвестны.



Фиг. 50. *Callipogon (Eoxenus) relictus* Sem. Личинка. По Ильяну. Нат. велич.

4. Триба *Prionini*

Характеризуется наличием, по крайней мере в подавляющем большинстве случаев, трех зубцов на боковом краю передней спинки: зубец у переднего угла, зубец у заднего угла и зубец посередине края; обычно эти зубцы вытянуто-треугольной формы и достаточно хорошо развиты; только изредка они частично редуцированы. 3-й членик усиков удлиннен. Глаза выемчатые. Половой диморфизм появляется прежде всего в строении усиков (у самца длиннее и по большей части более сложного строения чем у самки).

Триба охватывает до полутора десятков родов с большим количеством видов, хорошо представлена во всех фаунистических областях, за исключением австралийской, где число видов *Prionini* ничтожно. В палеарктике представлена всего двумя родами, причем в нашей фауне имеется только один, весьма богатый видами род *Prionus*.

7. Род *PRIONUS* (F.) LAM.

Fabricius, 1775: 159; Mulsant, 1839: 20; 1863: 40; Thomson, 1860: 296; 1864: 470; Lacordaire, 1869: 60; Semenov, Horae Soc. Ent. Ross., XXXIV, 1900: 325—334 (revis. spec. pal.); Lameere, 1912: 185. — *Polyarthron* Serville, 1832: 189; Semenov, Horae Soc. Ent. Ross., XXXIV, 1899: 249—258 (revis. sp. asiat.), Плавильщиков, 1928: 20—23; Семенов-Тянь-Шанский, Тр. Таджик. базы Ак. Наук, 5, 1933: 237 — 248 (сист.).

Тип рода: *Prionus coriarius* Linné 1758.

Отличается от других родов, входящих в эту трибу, следующими признаками: боковой край переднеспинки обычно с хорошо развитыми зубцами (только у некоторых представителей группы видов с многочлениковыми усиками зубцы переднегруди частично редуцированы), 3-й членик усиков длинный, обычно не короче двух следующих члеников вместе взятых, а нередко и заметно длиннее их. Усики ♂ и ♀ весьма различного строения, причем для ♂ характерна или сильная пильчатость усиков или наличие на их члениках длинных пластинчатых выростов, нередко придающих усикам весьма своеобразный вид. У ряда видов ♀♀ имеют укороченные надкрылья, а иногда лишены нижней пары крыльев, имея одновременно очень широко расставленные задние ноги (результат приспособления к полуподземному образу жизни). Усики без продольной штриховки, а губа закруглена. Челюсти ♂ и ♀ почти одинакового строения, чем виды рода *Prionus* F. резко отличаются от видов соседнего рода *Dorysthenes* Vig., у представителей которого на строении верхних челюстей половой диморфизм отразился весьма сильно.

Ряд видов *Prionus* (рода лесного), перейдя к жизни в безлесных местностях, приспособился в связи с этим к иному образу жизни: личинки развиваются за счет корней мелкорослой древесной и кустарниковой растительности. Это вызвало ряд соответствующих изменений в строении тела жуков, а приспособление к жизни в пустынях и полупустынях

повлекло за собой и дальнейшие изменения. Чрезвычайное расширение брюшного отростка ♀, хотя бы частичное расхождение у нее надкрылий по шву, их укорочение, нередко потеря крыльев, а у ♂ часто наблюдаемое сжатие-укорочение усиков и одновременное увеличение числа их члеников, все это результаты приспособления к жизни в безлесных местностях и к развитию в подземных частях растений. Жизнь в пустынях вызвала посветление окраски (бледножелтые наш *P. komarovi* Dohrn и ряд североафриканских видов и подвидов), затем значительное укорочение усиков и — как корректив — увеличение числа их члеников, своеобразное строение ног, еще большее укорочение надкрылий ♀. Благодаря ряду признаков явно адаптивного характера, создались формы весьма своеобразного вида, что и повело к дроблению рода на три рода, а самих родов на значительное число подродов. Таковое дробление не является естественным, так как оно совершенно не отражает собой филогении рода, и я, как и в 1928 г., вполне соглашаюсь с мнением А. Lameere, настаивающего на слиянии в один род *Prionus* (F.) трех родов — *Prionus* F., *Polyarthron* Serv., *Prionoblemma* V. Jak. Если мы будем рассматривать параллельно ряд видов *Prionus* и *Polyarthron*, то увидим, что зачастую *Polyarthron* sp. значительно ближе к *Prionus* sp., чем к своим „соседям“ по роду. Внешняя, нередко очень резкая, разница между некоторыми *Prionus* и *Polyarthron* — явление чисто вторичное, результат адаптации, и строить на ней какие-либо выводы о разности происхождения не приходится. Да и эта резкость сглаживается наличием переходных (если не в целом, то в отдельных признаках) форм. Стоит только вспомнить, что отличия *Polyarthron* от *Prionus* заключаются в числе и форме члеников усиков, в строении ног и надкрылий, переднеспинки, брюшка самки (т. е. как раз в тех частях тела, на которых и отразилась адаптация), принять во внимание наличие „намеков“ на ряд соответствующих изменений среди самых различных видов *Prionus* (в узком смысле слова), вспомнить, наконец, что североамериканские *Prionus* также дают многочлениковую ветвь типа *Polyarthron*, возникшую совершенно независимо от *Polyarthron* Азии и Африки, чтобы искусственность деления *Prionus* на роды сделалась вполне очевидной. Значительная близость *Pol. margelanicum* Th. и *Pr. balassogloi* V. Jak., явная близость *Prionoblemma* к *Pr. heros* Sem. и *Pr. angustatus* V. Jak., родство *Pol. bienerti* Hd. с *Pol. minutum* Pic с одной стороны и с рядом азиатских *Prionus* s. str., с другой — все это, в связи с указанным выше, дает нам право на слияние искусственного рода *Polyarthron* с *Prionus*. Принимая *Prionus* как некую единую группу, разнообразную внешне (результат адаптации), я вместе с тем мало склонен дробить ее на ряд подродов. Те подроды, что в изобилии были установлены для *Prionus* и *Polyarthron* есть, опять, результат чрезмерно условного подхода к систематике и филогении видов *Prionus*. Приняв эти подроды, мы тем самым перенесем искусственное дробление групп только в несколько иную плоскость (ниже разрядом); деление на подроды было

основано в значительной степени на адаптивных признаках, в результате чего истинное родство видов было весьма резко нарушено (нередко близкие виды попали в различные подроды, и наоборот). Я следую в этом отношении А. Lameere, который делит род *Prionus* на „ветви“ и группы, считаясь не с адаптивным сходством, а с географическими и филогенетическими данными. При сравнении подродов *Prionus* и *Polyarthron* с „группами“ Lameere сразу бросается в глаза, что ряд подродов (по крайней мере пять!) насчитывает только по одному виду; уже одно это наводит на подозрения, что подроды устанавливались исключительно благодаря неправильной оценке признаков, что видовые признаки были приняты за подродовые.

Род *Prionus* богато представлен в энтомофауне Евразии, причем здесь имеется два „центра“, наиболее богатых видами *Prionus*, а именно: западная часть Китая с прилегающими областями и восточная часть Средиземноморья (Иран, Месопотамия, Туран), где сосредоточено более двух третей видов *Prionus*. Очевидно, центром возникновения *Prionus* следует считать Западный Китай, т. к. именно китайские виды являются наиболее примитивными (к тому же именно здесь наиболее богато представлен и соседний род *Dorysthenes* Vig.). В своем движении на запад род достиг Северной Африки, но не проник в тропическую Африку, остановившись примерно на линии Сенегал — оз. Чад — южный Египет; образовав в этом движении на запад два „центра расцвета“, род дал мало видов в Индии и Белуджистане с Афганистаном, и только один вид (*P. coriarius* L.) оказался широко распространенным в палеарктике; большая локализованность характерна для видов рода *Prionus*. В нашей фауне *Prionus* представлен богато, но распределены его виды у нас очень неравномерно: за исключением широко распространенного *P. coriarius* L., почти все виды сконцентрированы в Средней Азии, и только один вид заходит в юго-западную Сибирь и один вид имеется на Дальнем Востоке, а *P. asiaticus* Fald. распространен по северным и западным берегам Каспийского моря, откуда он проникает и в восточную половину Закавказья.

Стадии развития видов *Prionus* изучены чрезвычайно слабо, личинки подавляющего большинства видов неизвестны и кормовые растения не установлены. Жуки летают обычно вечером, многие виды сильно летят на свет, по большей части лёт (иногда массовый) приходится на середину или вторую половину лета.

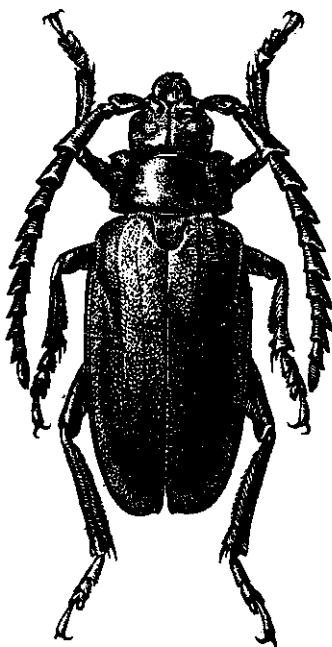
ОПРЕДЕЛИТЕЛЬНАЯ ТАБЛИЦА ВИДОВ

- 1 (16). Число члеников усиков не превосходит 12-ти.
- 2 (5). 3-й членик всех лапок с округленными на конце дольками.
- 3 (4). Задние голени с хорошо намеченной продольной бороздкой на верхней стороне. Переднеспинка в разбросанной пунктировке, блестящая. Усики δ σ 12-члениковые . . . * 1. *P. insularis* Motsch.

- 4 (3). Задние голени без бороздки. Переднеспинка ♂ морщинисто пунктирована, у ♀ грубо пунктирована; слабо блестящая. Усики ♂ 12-ти, ♀ 11-члениковые * 2. *P. coriarius* L.
- 5 (2). Лапки, особенно задние, по большей части узкие, дольки 3-го членика их на вершине более или менее заострены, а обычно и остро-вытянутые.
- 6 (15). Усики ♂ с сильно вытянутыми наружными углами члеников, но без пластинчатых придатков. Средний зубец переднегруди обычно хорошо развит, заметно длиннее других зубцов.
- 7 (12). Усики по большей части 11-члениковые. Отросток первого брюшного сегмента ♀ не широкий, задние ноги ♀ не широко расставлены, брюшко ♀ не очень вытянутое, только немного выдается из под надкрылий.
- 8 (11). Усики ♂ ♀ 11-члениковые, придаток 11-го членика более или менее хорошо развит, но не отделен от членика (12-й членик не обособлен).
- 9 (10). 3-й членик передних лапок с довольно широкими и слабо заостренными на конце дольками, эти дольки заметно шире, чем таковые задних лапок. Надкрылья в заметно морщинистой скульптуре * 3. *P. asiaticus* Fald.
- 10 (9). Дольки 3-го членика передних лапок заострены и вытянуты на конце, мало отличаются от долек задних лапок. Надкрылья в некрупной пунктировке, с неправильной игольчатой штриховкой, морщинки на них едва намечены * 4. *P. angustatus* B. Jak.
- 11 (8). Усики ♂ 12-члениковые (♀ неизвестна). Лапки довольно широкие, менее сжатые, 3-й членик всех лапок со сравнительно широкими, слабо заостренными на конце дольками. Вершинные углы члеников усиков вытянуты очень сильно и остро * 5. *P. zarudnyi* Sem.
- 12 (7). Усики ♂ ♀ 12-члениковые. Отросток 1-го брюшного сегмента ♀ широкий, задние тазики ♀ широко раздвинуты, задние ноги ♀ широко расставлены.
- 13 (14). Глаза более развитые, выпуклые, их нижняя доля почти такой же ширины, как длина висков, выемка их переднего края узкая. Вытянутые вершинные углы члеников усиков более туповатые. Переднеспинка обычно в менее развитой пунктировке, более блестящая * 6. *P. brachypterus* Gebl.
- 14 (13). Глаза менее развиты, слабо выпуклые, более узкие, их нижняя доля заметно уже длины висков, впереди широко выемчатые. Углы члеников усиков более заострены, хотя часто и вытянуты слабее. Переднеспинка в более сильной и густой пунктировке, обычно менее блестящая * 7. *P. turkestanicus* Sem.
- 15 (6). Усики ♂ 12-члениковые, начиная с 3-го членика с длинными пластинчатыми придатками. Средний зубец переднегруди развит слабо, часто представлен коротким шипом. 3-й членик задних лапок

- с сильно и остро вытянутыми на конце дольками * 8. *P. balassogloi* B. Jak.
- 16 (1). Число члеников усиков более 12-ти; членики несут сильно развитые пластинчатые придатки.
- 17 (28). 3-й членик усиков длинный, гораздо длиннее 2-го членика и по б. ч. длиннее 1-го; усики ♂ заходят за первую треть надкрылий, число члеников и у ♂ 15—31, у ♀ 13—23.
- 18 (21). 3-й членик усиков ♂ несет снизу пластинчатый отросток.
- 19 (20). Усики ♂ 15—17-члениковые, начиная с 3-го членика имеют снизу раздвоенный вырезкой рожковидный придаток. Надкрылья с явственным зубчиком или шипиком у шовного угла. Тело крупное, массивное * 9. *P. margelanicus* Théry.
- 20 (19). Усики ♂ 20-члениковые, длинные, достигают конца надкрылий; членики начиная с 3-го несут снизу простые пластинчатые придатки образующие вместе неплотную гребенку. Надкрылья с ясно выраженным пришовным зубчиком. Тело очень маленькое * 10 *P. pavlovskii* Sem.
- 21 (18). 3-й членик усиков (♂) сильно вытянут, гораздо длиннее 1-го членика, без пластинчатого придатка, его вершинный угол вытянут в короткий зубчик; 4-й членик с коротким отростком.
- 22 (27). Усики ♂ 20—25-члениковые. Щупики ♂ с умеренно расширенным последним члеником.
- 23 (24). 3-й членик усиков менее вытянут, не заходит за основание переднеспинки, 4-й членик с коротким, последующие членики со все более длинными, узкими листовидными придатками, причем каждый членик несет только один придаток. Переднеспинка с едва намеченным срединным зубчиком на боку (иногда совсем отсутствует). Тело маленькое * 11. *P. tshitsherini* Sem.
- 24 (23). 3-й членик усиков сильно вытянут, у ♂ заходит за основание переднеспинки; 4-й членик без придатка, но с сильно вытянутым вершинным углом, 6-й и последующие членики с длинными, простыми или двойными придатками. Срединный боковой зубчик переднеспинки намечен хорошо. Тело средней величины, бледно окрашенное.
- 25 (26). 6-й и последующие членики усиков (♂) с длинным и узким листовидным придатком, причем каждый членик несет только по одному придатку; усики более тонкие. Переднеспинка менее широкая. Брюшко в очень редкой пунктировке. Тело менее коренастое * 12. *P. bedeli* Sem.
- 26 (25). 6-й и последующие членики усиков ♂ с двумя придатками каждый, причем наружные придатки заметно короче внутренних; усики двугребенчатые. Переднеспинка более широкая. Брюшко в достаточно отчетливой и густой пунктировке. Тело коренастое * 13. *P. semenovianus* m., sp. n.

- 27 (22). Усики ♂ 27—31-члениковые. Щупики ♂ с очень сильно расширенным, топорovidным, последним члеником. 3-й членик усиков (♂) сильно вытянут, без придатка, с небольшим зубчиком перед вершиной; 4-й и последующие членики несут снизу широкий рожковидный придаток. Боковой зубец переднеспинки шиповидный, всегда развит.
 * 14. *P. bienerti* Heyd.
- 28 (17). 3-й членик усиков очень короткий, едва длиннее 2-го и больше чем вдвое короче 1-го членика, несет один длинный вырост, 4-й и последующие членики несут двойные придатки (♂), или же усики с простыми члениками (♀), число члеников у ♂ 20—25, у ♀ 15—18. Усики очень короткие и едва заходят за основание переднеспинки. Надкрылья сильно расходятся по шву во второй половине, у ♂ в промежутке между наружным и шовным вершинными углами мелко зазубрены. Бледножелтый * 15. *P. komarovi* Dohrn.



Фиг. 51. *Prionus insularis* Motsch.
 ♂ × 1.5.

* 1. *Prionus insularis* Motsch. (Фиг. 51, 52).

Motschulsky, Etud. Ent., VI, 1857 : 36; Blessig, 1872 : 164; Semenov, 1900 : 326; Lameere, 1912 : 191; Kojima, Journ. Coll. Agr. Imp. Univ. Tokyo, XI, 1931 : 268, f. 2, t. XVII, f. 2 (развитие).

Вид характеризуется широкими и округленными на конце дольками 3-го членика лапок и, в особенности, наличием продольной бороздки на верхней стороне задних голеней; на средних голенях бороздка намечена менее ясно. Усики ♂ заходят за середину надкрылий, достигая их последней трети, 12-члениковые; членики начиная с 3-го к вершине заметно утолщены и расширены, вершинный угол вытянут, на конце тупо закруглен, сами членики несколько сжаты, причем 3-й членик сжат равномерно (образует в сечении плоский прямоугольник), последующие членики образуют в сечении нечто близкое к треугольнику; 1-й в мелкой и более крупной разбросанной пунктировке, начиная с 3-го, пунктированы очень мелко и густо, матовые, 6—12-й кроме того с мелкой продольной штриховкой; усики ♀ 12-члениковые, почти достигают середины надкрылий, начиная с 4-го членика к вершине слегка утолщены и на вершине немного вытянуты, 1—5-й членики в мелкой пунктировке, блестящие, с 6-го членика пунктированы гуще, с неправильной продольной штриховкой. Пунктировка затылка заметно мельче и реже пунктировки темени и лба (♂) или же только несколько слабее и реже (♀). Переднеспинка сильно поперечная, мелко

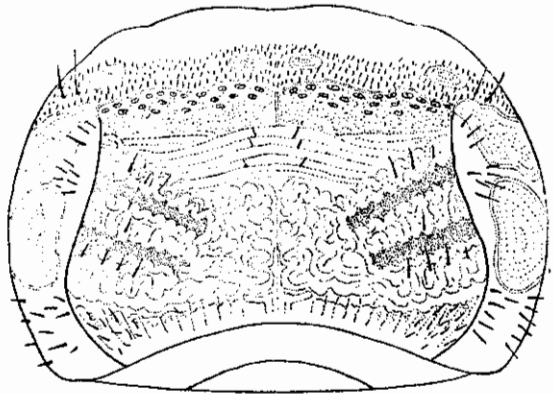
пунктированная, блестящая, краевые зубцы развиты хорошо, передний длиннее заднего, средний (самый крупный) придвинут кпереди. Надкрылья ♂ густо и мелко морщинисто пунктированные или несколько штриховато-игольчатые, у ♀ пунктировка менее густа, промежутки между точками мелко и густо морщинисто-игольчатые; шовный вершинный угол вытянут в зубчик. Переднегрудь неправильно морщинистая, среднегрудь в более крупной, заднегрудь в мелкой и очень густой пунктировке; брюшко в мелких, разбросанных точках, сильно блестящее. Средне- и заднегрудь в коротком, но довольно густом рыжеватом волосяном покрове. Все голени ♂ в очень грубой, шиповатой зернистой скульптуре, у ♀ в отдельных крупных точках, чуть шероховатые; бедра ♂ в довольно густой и сравнительно крупной, ♀ в мелкой и разбросанной пунктировке. Голова ♀ меньше, чем ♂, ноги слабее, передние и средние лапки ♀ не расширены. Тело от смоляно-бурого до смоляно-черного цвета, брюшко несколько красноватое.

Длина ♂ ♀ 23—48 мм.

Личинка достигает в длину 82 мм, спинной щит переднегрудки с довольно сложным скульптурным рисунком (фиг. 52), спинные мозоли с двумя поперечными вдавлениями, брюшные — с одним вдавлением-бороздкой. Эпиплевры трех преданальных сегментов ясно выдающиеся.

Распространение: у нас встречается только на Дальнем Востоке, где распространен в бассейне оз. Ханка, доходя на север примерно до Хабаровска; через Манчжурию и Корею проникает в северо-восточный Китай, найден на остр. Хусане, т. е. доходит приблизительно до 30—31° с. ш.; на восток идет до Японии (Ниппон, Хоккайдо, Хоншу, японский Сахалин).

Экология. Личинка развивается как в хвойных, так и лиственных породах (по данным японских наблюдателей — *Pinus* sp., *Cryptomeria japonica*, *Abies sachalinensis*, *Picea ajanensis*, *Pinus densiflora*, *Chamaecyparis obtusa*, *Fagus sieboldi*, *Ulmus* sp.). Генерация двугодичная. Жуки летают в июле и августе, наблюдается массовый лёт на свет. Подобно *P. coriarius* L. является типичным лесным видом, заселяющим хотя бы небольшие рощи.

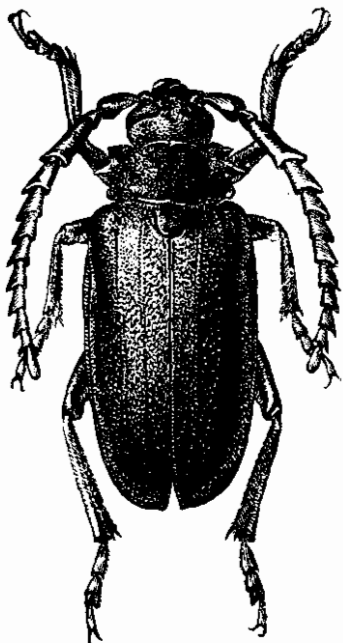


Фиг. 52. *Prionus insularis* Motsch. Переднеспинка личинки. По Kojima. Сильно увелич.

* 2. *Prionus coriarius* (L.). (Фиг. 53, 54).

Linné, 1758:389 (*Cerambyx*); Mulsant, 1839:21; 1863:41; Ganglbauer, 1881:754; 1882:76; Semenov, 1900:326; Lamere, 1912:200; Reitter, 1912:4, t. 129, f. 2 (♂ ♀, larva, pupa); Xambou, 1902:42 (larva); Плавильщиков, 1932:91, рис. 68, 69 (разв., экол.); Яковлев, 1910, т. 63, ф. 2. — *vicinus* B. Jakovlev, Horae Soc. Ent. Ross., XXI, 1887:325. — *schaufussi* B. Jakovlev, l. c., 1887:326.

Как и *P. insularis* имеет дольки 3-го членика лапок широкие и закругленные на конце, но голени без бороздки-желобка. Усики ♂ 12-члениковые, достигают последней трети надкрылий, несколько короче и заметно крепче, чем у *P. insularis*; членики начиная с 2-го расширены и утолщены к концу, верхинный угол вытянут в тупой и широкий отросток, заметно уплощены на нижней стороне; 1—2-й членики в негустой пунктировке, начиная с 3-го членика в неправильной морщинистой штриховке, матовые; усики ♀ не заходят за середину надкрылий и обычно не достигают ее, 11-члениковые, последний членик с хорошо развитым придатком, начиная с 4-го, членики несколько утолщены к концу, с слегка вытянутым углом, первые шесть члеников в негустой пунктировке, начиная с 7—8-го в неправильной штриховке. Голова в довольно равномерной морщинистой пунктировке (♂) или же затылок в крупной и почти простой пунктировке (♀). Переднеспинка густо и морщинисто, неравномерно пунктирована (♂) или же в менее густой и менее морщинистой, нередко простой и разбросанной пунктировке с двумя менее пунктированными промежутками посередине (♀); передний краевой зубец широкий, средний большой, острый, во второй половине почти шипообразный, задний зубец более широкий, от совсем тупого до заостренного. Надкрылья густо морщинисто-пунктированные, слегка блестящие, шовный угол иногда слегка выступает. Грудь мелко и густо пунктирована, брюшко ♂ пунктировано несколько сильнее и заметно гуще, чем ♀. Средне- и заднегрудь в довольно длинных сероватых или буроватых волосках, брюшко ♂ в более редких волосках, у ♀ почти голое. Голени ♂ сильно шероховатые, бедра в довольно крупной пунктировке; голени ♀ почти не шероховатые, бедра в редкой и более мелкой пунктировке; передние и средние лапки и голени у ♂ заметно расширены. Брюшко ♀ или не выдается из под надкрылий или выдается очень незначительно.

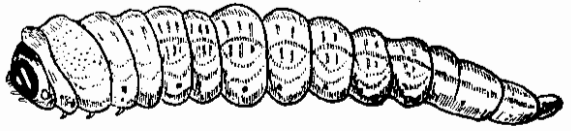


Фиг. 53. *Prionus coriarius* L.
♂. × 13.

Тело смоляно-бурое или черновато-коричневое, брюшко обычно несколько светлее, с красноватым оттенком. Длина ♂ ♀ 19—45 мм.

Личинка очень мясистая, в длину до 50 мм (фиг. 54), спинной щит переднегруди сильно хитинизирован, спинные мозоли с одной, брюшные с двумя глубокими поперечными бороздками, среднегрудка с небольшим, но ясно видимым щитком.

Распространение: дровосек-кожевник наиболее широко распространенный вид рода *Prionus*; в европейской части СССР встречается всюду к югу от Ленинграда, Костромы, Перми, т. е. северная граница его распространения у нас совпадает в своей средней части примерно с верхним течением реки Волги; на восток он распространен по крайней мере до Томска — ст. Тайга (наиболее восточное из известных его находений), на юге распространен по всему Кавказу; отсутствует в Ср.



Фиг. 54. *Prionus coriarius* L. Личинка. По Плавильщикову. $\times 1.5$.

Азии, юго-западной и восточной Сибири. В Зап. Европе распространен всюду от южн. Финляндии, южн. Швеции и Англии до Испании, Италии и Греции; в Средиземноморье распространен также в С. Африке (по крайней мере в Алжире), М. Азии, Сирии, северном Иране.

Экология. Местобитанием жука служат леса, хотя бы и небольшие, но из более или менее старых деревьев. Жук заселяет как хвойные, так и разнообразные лиственные породы, преимущественно старые деревья. Генерация не менее двух лет, часто растягивается на три и даже на четыре года.

P. coriarius L. является наиболее примитивным видом в западной „ветви“ *Lameere*, сохранившим наиболее простое строение лапок (округленные дольки 3-го членика, сплошная подошва) и 11-члениковые усики ♀. Его изменчивость не выходит за пределы индивидуальных колебаний и несмотря на огромный ареал обитания, ни одной локальной формы он не дает.

* 3. *Prionus asiaticus* Fald.

Faldermann, Fn. Transc., II, 1837: 263, t. 7, f. 4; Semenov, 1900: 328; Lameere, 1912: 203. — *henkei* Schaufuss, Nunq. Otios., III, 1879: 475; B. Jakovlev, Horae Soc. Ent. Ross., XXI, 1887: 328. — *areschanus* Fairmaire, Bull. Soc. Ent. Fr., 1905: 79.

Сильно вытянутые вершинные углы члеников усиков, 11-члениковые усики ♂ ♀, довольно широкие и слабо заостренные, не вытянутые на конце дольки 3-го членика лапок, неширокий брюшной отросток ♂ достаточно характеризуют этот вид. Усики ♂ достигают последней трети надкрылий, их членики, начиная с 3-го, сильно уплощены, на вершине сильно вытянуты, вырост плоский, длинный, усики выглядят менее узловатыми

и более сильно пильчатыми, чем у *P. coriarius* L.; усики ♀ не заходят за середину надкрылий, гораздо тоньше усиков ♂, начиная с 3-го членика на вершине вытянуты, более сильно вытянуты с 7-го членика; разбросанно пунктированы, с слегка штриховатыми последними члениками (♀) или в чрезвычайно мелкой и густой пунктировке, начиная с 3-го членика, совершенно матовые (♂). Голова в почти однообразной пунктировке (♂) или же затылок пунктирован много гуще и морщинистее лба (♀). Переднеспинка мелко и более или менее густо пунктирована, средний зубец длинный и острый, несколько загнут назад, передний зубец значительно крупнее заднего. Надкрылья густо морщинисто-пунктированные, шовный угол слегка выдается. Переднегрудь крупнее и неправильно, средне- и заднегрудь мелко и много гуще пунктированы, брюшко ♀ в очень мелкой и редкой пунктировке, почти голое, у ♂ в более густой пунктировке и негустых волосках; средне- и заднегрудь в довольно длинных рыжеватых или буро-желтых волосках. Голени ♂ в значительно более грубой и шероховатой скульптуре, чем ♀, бедра ♂ пунктированы крупнее, чем ♀, передние и средние лапки заметно шире задних лапок ♀. Тело обычно смоляно-черное, реже смоляно-бурое, нижняя сторона, особенно брюшко, нередко несколько светлее. Длина ♂ ♀ 24—46 мм.

Распространение: начиная от Сарепты, через Астраханский край до северных берегов Каспия и далее на юг вдоль западного берега Каспия (восточное Предкавказье, восточный Дагестан, восточное Закавказье), в Закавказье идет на запад по крайней мере до Сигнаха и на юг до нижнего течения Аракса. Восточная граница распространения еще не выяснена, но вряд ли идет на восток далее реки Урала и уж, во всяком случае, не переходит реки Эмбы.

Изменчивость не выходит из пределов индивидуальных колебаний в размерах и форме зубцов переднеспинки (вообще изменчивых у всех *Prionus*), пунктировки переднеспинки (от сильно разбросанной до очень густой), более или менее морщинистой, скульптуры надкрылий и мощности развития усиков у ♂.

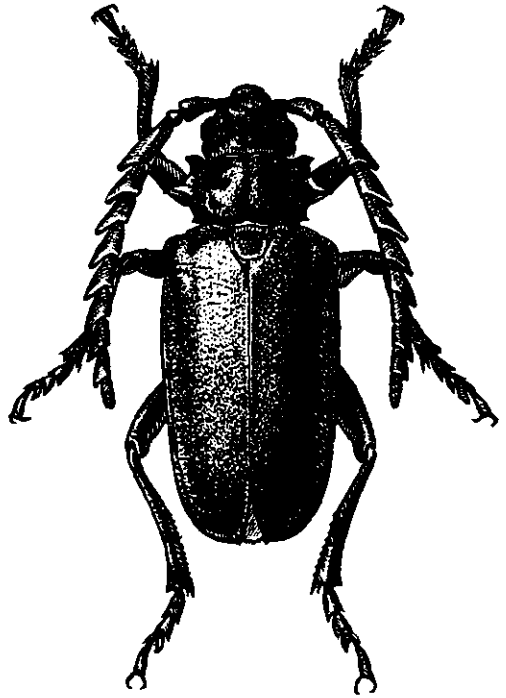
Экология. Стацией жука являются, как кажется, более или менее открытые пространства, с отдельными деревьями или небольшими рощами; во всяком случае в лесах его нет, равно как нет и в чистой, открытой степи. По своей стадии он является переходом от чисто лесных видов (*P. insularis*, *P. coriarius*) к видам степным и полустепным.

* 4. *Prionus angustatus* B. Jak. (Фиг. 55).

B. Jakovlev, Horae Soc. Ent. Ross., XXI, 1887: 326, t. 9, f. 17; Semenov, 1900: 329; Lameere, 1912: 204. — *heydeni* Ganglbauer, Deut. Ent. Zeitschr., 1888: 265. — *persicus* B. Jakovlev, Horae Soc. Ent., Ross, XXIX, 1895: 511.

Весьма близок к предыдущему, подобно ему обладает 11-члениковыми усиками, но дольки 3-го членика даже передних лапок заострены и вытянуты на конце, мало отличаясь по своему строению от долек задних

лапок. Усики ♂ по своему строению схожи с усиками *P. asiaticus*, у ♀ они, пожалуй, несколько короче. Голова в крупной, не очень густой и не очень правильной пунктировке, более густой и более мелкой на лбу. Передне-спинка крупно, но не очень густо пунктирована на диске, более мелко и более густо по бокам, у ♂ пунктировка обычно несколько слабее, чем у ♀; средний зубец развит сильно, длинный и широкий (заметно шире, чем у *P. asiaticus*), на конце очень острый, загнут назад, передний зубец широкий и острый, загнут назад, задний зубец развит слабо, по большей части едва намечен. Надкрылья в не крупной и не очень густой пунктировке, морщинистость выражена слабо, промежутки между точками скорее в неправильных игольчатых штрихах, шовный угол вытянут в заметный зубчик. Заднегрудь пунктирована гораздо мельче, гуще и правильнее, чем переднегрудь, негусто покрыта буровато-желтоватыми волосками. Брюшко ♂ в мелкой разбросанной пунктировке и редких волосках, у ♀ почти без пунктировки, голое. Придаток 11-го членика усиков у ♂ и ♀ длинный, но от членика обособлен очень слабо. Длина ♀♀ 25—50 мм.



Фиг. 55. *Prionus angustatus* morpha *bucharicus* Sem. ♂. × 1.25.

Распространение: северная граница достигает Перовска, Казалинска, откуда к югу и юго-западу распространен через Кара-кумы до предгорий Копет-дага на западе (Душак, Каахка), Серахса, Имам-бабы на юге (вероятно идет на юг и дальше); на востоке найден в Фергане (Вуадиль); поднимается в горы, сколько пока известно, до высоты 2000 м (Дарваз, 1940 м).

Экология. Стацией жука являются глинистые и даже песчаные пустыни, с кустарниковой и древесной растительностью (саксаул, джугуны), но помню их он встречается и на орошаемых и возделываемых почвах, например по реке Аму-дарье у Чарджуя, где его можно находить в фруктовых садах; судя по строению ♀, вид этот ведет образ жизни не подземный, а сходный с образом жизни лесных видов рода. Лёт сильно растянут, жуки появляются, начиная с апреля и встречаются до июля;

в горах они летают и в июле. В Каракумах, близ Репетека, жуки были наиболее обильны во второй декаде июня (наблюдения автора).

Изменчивость. В южной части своего ареала *P. angustatus* представлен более крупными особями, достигающими в длину 45—50 мм (♂ ♀), которые кроме некоторой массивности, ничем от обычных *P. angustatus* не отличаются. Эта форма встречается иногда и в северной части ареала *P. angustatus*, где обычно распространена более мелкая форма (♂ ♀ 25—44 мм). Географического значения эта форма, повидимому, не имеет и может быть выделена лишь в качестве морфы (*P. angustatus* V. Jak. m. *bucharicus* Sem.).

* 5. **Prionus zarudnyi** Sem.

Semenov-Tian-Shanskij, Bull. Mus. Paris. (2) V, 1933: 292.

Вид хорошо узнается по 12-члениковым усикам ♂ и сравнительно широким, слабо заостренным на конце долькам 3-го членика всех лапок. Усики ♂ достигают начала последней трети надкрылий, их членики, начиная с 3-го, сильно уплощены и вытянуты на вершине в очень длинный и острый, почти зубцевидный, вырост, с 5-го по 10-й членик ширина вершины членика заметно больше его длины (у *P. angustatus* наоборот), 1—3-й членики с довольно крупной, но негустой и неправильной пунктировкой, следующие членики с очень мелко пунктированными площадками, а на выростах нежно штриховатые. Голова в крупной, местами морщинистой пунктировке. Переднеспинка очень густо и мелко морщинисто пунктирована, на диске с отдельными более мелко пунктированными участками; срединный зубец тонкий и острый, только слегка загнут назад, передний зубец острый и тонкий, много короче среднего, задний — очень небольшой, но ясно намеченный. Надкрылья густо морщинисто пунктированные, каждое с двумя хорошо намеченными продольными ребрышками; шовный угол вытянут в зубчик. Переднегрудь густо, ее отросток много грубее и реже пунктирован, среднегрудь в более грубой, заднегрудь в мелкой и очень густой пунктировке, покрыта негустыми, но длинными, желтоватыми волосками. Брюшко в редкой пунктировке и более редких и коротких, чем на груди, волосках. Голени в шероховатой зернистой скульптуре, на нижней стороне мелко иззубрены, бедра в негустой игольчатой пунктировке, слегка иззубрены по нижнему краю; передние лапки с широкими члениками, только едва вытянутыми на вершине, 3-й членик широкий, вершины его долек приострены, но совсем не вытянуты, средние лапки сходного строения, но вершины члеников заострены чуть сильнее, задние лапки более узкие, с несколько сильнее вытянутыми вершинными углами двух первых члеников, с заостренными, но совсем не вытянутыми остро дольками 3-го членика. Самка неизвестна. Длина ♂ 31—34.5 мм.

Распространение: южный Таджикистан (Ходжа-галтон в 40 км от Кулаба, колл. ЗИН; Кулаб и Бальджуан, колл. авт.).

Экология. Судя по имеющимся экземплярам (3) лёт жуков сильно растянут: от конца мая до середины июля.

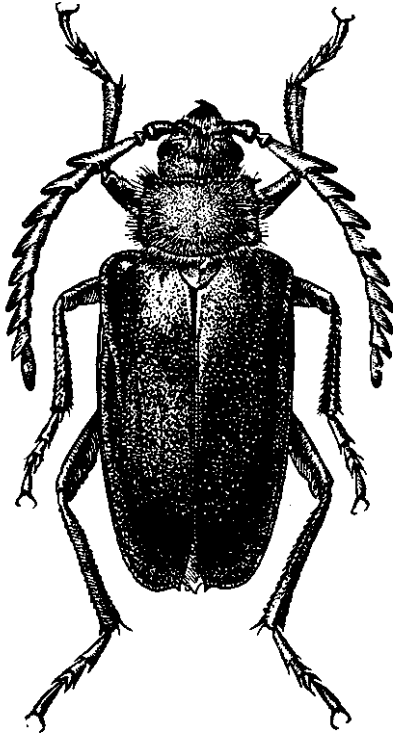
P. zarudnyi Sem. представляет значительный интерес, т. к. до сих пор в энтомофауне Средней Азии мы не имели представителя с столь примитивным строением лапок ♂; наряду с этим усики обнаруживают значительный прогресс, по сравнению с соседними видами, поскольку их членики на вершине вытянуты очень сильно. Поскольку ♀ неизвестна можно только предполагать, каковы должны быть усики, брюшко и задние ноги: судя по резкой обособленности 12-го членика усиков у ♂, весьма возможно, что он обособлен и у ♀, а брюшной отросток у нее развит не менее сильно, чем по крайней мере у *P. angustatus*. Просмотренные ♂♂ обнаруживают некоторые колебания в густоте и силе пунктировки головы, переднеспинки и надкрылий.

* 6. *Prionus brachypterus* Gebl. (Фиг. 56, 57).

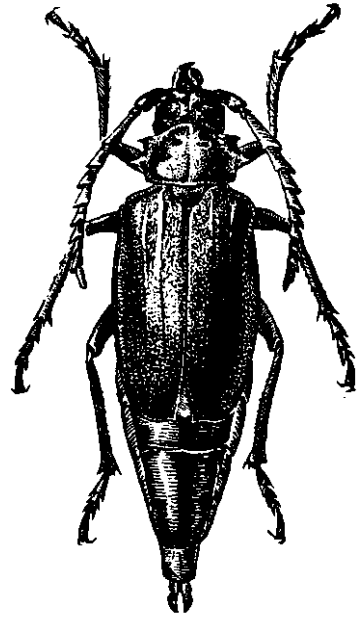
Gebler, Ledeb. Reise, II, 1830: 179; Semenov, 1900: 331; Lameere, 1912: 209. — *hemipterus* Motschulsky, Bull. Soc. Nat. Mosc., XVIII, 1, 1845: 9; B. Jakovlev, Hor. Soc. Ent. Ross., XXI, 1887: 335. — *latidens* Motschulsky, Bull. Acad. Petr., II, 1860: 537 (subsp.). — *alpherakii* Semenov, 1900: 324.

12-члениковые усики ♂♀ и широко разделенные сильно развитым отростком первого брюшного сегмента тазики задних ног ♀ сближают этот вид со следующим — *P. turkestanicus*. От него *P. brachypterus* отличается прежде всего значительно более сильно развитыми глазами: они более выпуклы, более широки, их нижняя доля по ширине не уступает, а нередко и превосходит длину висков, выемка у переднего края, у места прикрепления усиков, не широкая. Вытянутые вершинные углы члеников усиков туповатые. Усики ♂ заходят в последнюю треть надкрылий, их членики сильно уплощены, вершины, начиная с 3-го членика, вытянуты очень сильно, почему членик сбоку выглядит как значительно более длинный и узкий треугольник, чем у *P. turkestanicus*, но вершина этого треугольника заметно более тупая; первые два членика редко пунктированные, блестящие, остальные матовые, в мельчайшей густой пунктировке, а последние 5—6 члеников и в очень нежной штриховке; усики ♀ 12-члениковые, не достигают середины надкрылий, начиная с 3-го членика вытянуты на вершине, гораздо тоньше и слабее усиков ♂, в негустой мелкой пунктировке, блестящие. Голова в довольно крупной, но неравномерно распределенной пунктировке, причем затылок обычно пунктирован более правильно и менее грубо, чем лоб или темя. Переднеспинка то в очень редкой, то в очень густой пунктировке; средний зубец хорошо развит, довольно широкий в первой половине, сильно заострен во второй, передний зубец большой, острый, нередко не уступающий по размерам среднему зубцу, задний зубец меньше, иногда развит хорошо, иногда представлен только угловатым выступом. Надкрылья в морщинистой пунктировке, сильно изменчивой по густоте, обычно с хорошо наме-

ченными двумя продольными ребрышками каждое (иногда едва заметны), шовный угол вытянут в зубчик. Пунктировка груди очень изменчива, по большей части едва развита на заднегруди у ♀, более или менее развита у ♂. Брюшко ♂ так или иначе пунктировано, у ♀ почти без пунктировки, сильно блестящее, далеко выдвинуто из-под надкрылий.



Фиг. 56. *Prionus brachypterus* Gebl.
♂. × 2.



Фиг. 57. *Prionus brachypterus* Gebl.
♀. × 1.75.

Голени ♂ с резко-шероховатой скульптурой, снизу мелко иззубрены, у ♀ почти гладкие, с едва намеченной скульптурой, бедра ♂ с негустой игольчатой пунктировкой, у ♀ с совсем отдельными разбросанными точками; лапки сильно сжаты, узкие, вершины 1-го и 2-го члеников вытянуты в длинные и острые зубчики, дольки 3-го членика очень узкие, сильно вытянуты, шипообразные на конце. Длина ♂ 19—33 мм, ♀ 30—46 мм.

Распространение: начиная от северо-восточных берегов Каспийского моря на юго-восток до границы с Китайской Джунгарией, на восток идет по крайней мере до Семипалатинска, на юг, вдоль западных предгорий Тянь-шаня продвигается, как кажется, до Ташкента. Встречается и в пограничных областях Китайской Джунгарии.

Экология. Личинка и кормовое растение неизвестны. Судя по особенностям строения ♀, развивается за счет корней кустарников. Стацией являются глинистая или полужасоленная полупустынь, полупустыня, степь; лёт жуков растянут с середины мая до конца июля.

Изменчивость. *P. brachypterus* весьма изменчив по ряду признаков. Наряду с чисто индивидуальной изменчивостью, он обнаруживает изменчивость иного порядка. Таксономическое значение некоторых его вариаций еще недостаточно ясно. В настоящее время можно считать почти окончательно установленным, что особи, распространенные в Китайской Джунгарии, образуют особый подвид, который, как кажется, встречается и у нас, вблизи границы Китайской Джунгарии. Таким образом мы имеем два подвида, причем один из них образует еще ряд форм, правда не географического характера, но тем не менее постоянных.

1. *P. brachypterus brachypterus* Gebl.

Усики ♂ с менее заостренно вытянутыми члениками. Передний и задний край переднеспинки в общем только коротко реснитчатые.

а) *P. brachypterus brachypterus* Gebl. f. *typica*.

Брюшко ♂ голое, грудь покрыта волосками, но не густо и не длинно. Усики ♂ с не сильно, но все же заостренными вершинками члеников. Передний и задний край переднеспинки в коротких ресничках.

б) *P. brachypterus brachypterus* Gebl. var. *hypogymna* Sem. (1900).

Грудь ♂ в более коротких и редких волосках. Переднеспинка ♂♀ с очень короткими ресничками на переднем и заднем крае. Тело более широкое, надкрылья с хорошо намеченными ребрышками. Встречается по большей части в восточной части ареала (окр. Алма-Аты, Фрунзе и др.).

в) *P. brachypterus brachypterus* Gebl. var. *pubiventris* Sem. (1900).

Брюшко ♂ более или менее волосистое, голова сверху и особенно снизу волосистая, переднеспинка с покрытыми волосками боковыми краями.

г) *P. brachypterus brachypterus* Gebl. *morpha hirticollis* Motsch. (1860).

Усики ♂ с очень широкими выростами члеников, почему выглядят очень массивными; они заметно короче, чем у иных форм этого вида и обычно красноватого цвета. Переднеспинка ♂ в очень густой, сливающейся пунктировке, как и голова, покрыта длинными стоячими волосками, сильно мохнатая; зубцы переднеспинки развиты не сильно, средний зубец узкий, почти шиповидный. Встречается преимущественно в северо-западной части ареала (Индерское озеро, зап. Казахстан, сев.-вост. берега Арала), но известны также более или менее типичные особи и из сев.-вост. Казахстана, из-под Семипалатинска и т. д. Собственного ареала не имеет.

II. *P. brachypterus latidens* Motsch. (1860).

Усики ♂ с более заостренными вершинками члеников, более блестящие. Переднеспинка ♂ на диске голая и блестящая, по бокам покрыта волосками, передний и задний край в длинных ресничках. Голова покрыта волосками, грудь ♂ косматая, а брюшко покрыто длинными волосками. Наиболее характерным признаком этой формы является сильное развитие зубцов переднеспинки: они (♂ ♀) широкие и длинные, особенно средний. Особи, пойманные на границе с Китайской Джунгарией, обладая не менее резко выраженной волосистостью головы, груди и брюшка, имели усики переходного, между типичными *brachypterus* и *latidens* строения, зубцы переднеспинки были развиты у них менее сильно. Являются ли такие особи действительно переходными формами, вполне законными на границе соприкосновения двух рас, или же *latidens* представляют собой просто крайний тип отклонения от основной формы, как видно из предыдущего достаточно изменчивой, в настоящее время выяснить, из-за недостатка материала по китайским *latidens*, невозможно.

* 7. *Prionus turkestanicus* Sem. (Фиг. 58).

brachypterus turkestanicus Semenov, Wien. Ent. Ztg., VII, 1898: 157; 1900: 330; Lameere, 1912: 210. — *curticornis* Ganglbauer, Deut. Ent. Ztschr., 1883: 265. — *ruficornis* Fairmaire, Ann. Soc. Ent. Fr., XXI, 1892, Bull.: 123.

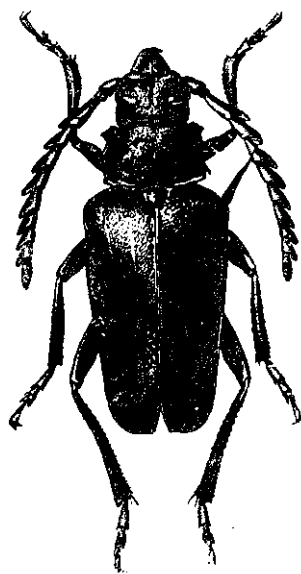
От близкого к нему *P. brachypterus* отличается прежде всего строением глаз: они менее развиты, более узкие и менее выпуклые, их нижняя доля заметно уже длины висков, вырезка переднего края широкая. Вершины усиков менее вытянуты, но заострены сильнее, а потому членики сбоку выглядят как более короткие, но заметно более острые треугольники. Переднеспинка часто (но не всегда, признак изменчив) в более сильной пунктировке, а потому менее блестящая, ее краевые зубцы в общем развиты слабее, средний зубец обычно более короткий и более узкий, передний зубец маленький, задний — часто едва намечен; нередки особи крупных размеров, с едва намеченными зубцами не только у ♀, но даже и у ♂. Весьма характерным для этого вида является и постоянное наличие особей с желтыми, желто-бурыми или красновато-бурыми надкрыльями, причем особи эти не могут считаться еще неокрепшими и не получившими окончательной окраски (вполне окрепшие особи, у которых только надкрылья оказались светлее обычного). Усики ♂ заходят иногда в последнюю треть надкрылий, у ♀ обычно не превосходят первой трети их. Голова довольно крупно, густо пунктирована, пунктировка неправильная, местами морщинистая, иногда лоб пунктирован крупнее, но реже затылка, иногда крупнее и морщинистее. Переднеспинка по большей части пунктирована крупно и довольно густо, но встречаются особи с очень мелкой и редкой пунктировкой; имеется ряд переходов от пунктировки морщинистой, крупной, до разбросанной мелкой. Надкрылья довольно

мелко и густо морщинисто пунктированы, с довольно отчетливыми 2—3 продольными ребрышками каждое, у ♂ вершинный шовный угол обычно вытянут в короткий, по большей части тупой, зубчик. Переднегрудь довольно крупно и густо пунктирована, заднегрудь в мелкой разбросанной пунктировке, у ♂ более крупной, чем у ♀. Грудь ♂ в нежных коротких волосках, брюшко (♂ ♀) голое. Длина ♂ ♀ 18—48 мм.

Распространение: северная граница проходит примерно по 42-й параллели; на юго-восток идет до Фараба (пески Сундукли), что впрочем нуждается в подтверждении (обычные юго-восточные местонахождения: Катта-курган, Самарканд и другие пункты востока Самаркандской области); южная граница не выяснена, но вряд ли вид идет на юг дальше Зеравшанского и Гиссарского хребтов; на востоке распространен в Фергане; т. е., грубо говоря, ареал охватывает Фергану и б. Самаркандскую область, несколько выходя из их пределов на севере и юго-востоке.

Экология. Личинка и кормовое растение неизвестны.¹ Лёт жуков происходит в первой половине лета, начинаясь в первой декаде мая и растягиваясь до конца июня; нередок сильный лёт на свет. Стации разнообразны: начиная от столь характерной и типичной местности, как Голодная степь (самаркандская), и кончая кустарниковыми зарослями Арслан-боба в сев. Фергане (выс. 1600 м).

Изменчивость. Индивидуально изменчив не менее, чем соседний *P. brachypterus*. Помимо индивидуальных отклонений образует несколько постоянных, достаточно стойких форм. Так, найденная в Арслан-бобе форма, резко отличается от типичных *P. turkestanicus* тем, что размеры жука невелики, а усики ♂ всегда значительно длиннее, достигая почти вершины надкрылий, грудь ♂ в более густых и более длинных волосках; ♀ отличается от типичной формы в сущности только меньшими размерами. Длина ♂ 18—29 мм, ♀ 30.5 мм. Эта форма выделена под названием *P. turkestanicus* Sem. *natio minusculus* Sem.; если она и не является *natio*,



Фиг. 58. *Prionus turkestanicus* Sem. ♂. × 1.5.

¹ Судя по имеющимся отрывочным данным, личинка живет в почве и питается крупными корнями травянистых растений. Так, в Самаркандской Голодной степи Н. И. Фурсов наблюдал личинок какого-то *Prionus*, вгрызающимися в корни каучуконосов (эта личинка могла быть только личинкой *P. turkestanicus*, т. к. других Прионин в Голодной степи не обнаружено); из почвы же, от корней, были извлечены личинки какого-то крупного дровосека, несомненно из Прионин, и в Таджикистане. Несомненно, однако, что личинки *P. turkestanicus* питаются и корнями кустарниковой растительности.

то, во всяком случае — морфой. Среди обычных *P. turkestanicus*, окрашенных темно, как правило, встречаются особи с желтыми надкрыльями, эта форма не выделена, хотя и могла бы быть отмечена как var. *lividirepplis* nova; поскольку такие особи встречаются постоянно, эта форма несомненно является единицей высшего порядка, чем абберация (вероятно — морфа); наконец среди *P. turkestanicus* имеются более крупные особи, с более массивным телом, более широкими надкрыльями и т. д. Я видел такие особи только из Голодной степи, причем все они имели желтые надкрылья. Длина ♂♀ (до вершины надкрылий) 34—37 мм, длина ♀ до конца брюшка — до 48 мм. Эта форма, вполне аналогичная *P. angustatus* V. Jak. v. *bucharicus* Sem. могла бы быть выделена в качестве, очевидно, морфы (*P. turkestanicus* Sem. n. *major* nova). Она отличается от типичных *turkestanicus* не только размерами (эти в длину обычно не превосходят: ♂ — 30—31 мм, ♀ — 40—42 мм до конца брюшка), но и крупной и резкой пунктировкой переднеспинки и очень слабо развитыми краевыми зубцами (заднего нет, передний едва намечен, средний совсем короткий).

* 8. *Prionus balassogloi* V. Jak. (Фиг. 59).

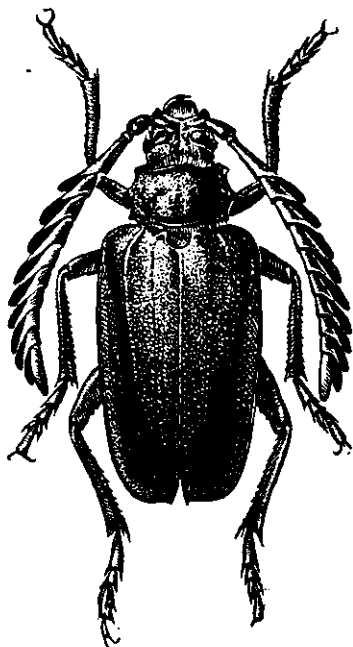
V. Jakovlev, Bull. Soc. Nat. Mosc., LVIII, 1885: 92; Semenov, 1900: 333; Lameere, 1912: 214.

Резко отличается от всех других наших *Prionus* s. str. строением усиков ♂: их членики, начиная с 3-го, вытянуты на вершине в очень длинные пластинчатые придатки, напоминая таковые у видов многочлениковой группы (*Polyarthron*). Усики ♂ 12-члениковые, но последний членик часто имеет более или менее обособленный придаток, т. е. обнаруживается тенденция к образованию 13-го членика; 3-й членик сильно уплощен, с хорошо намеченным килем на наружной стороне, его отросток короче длины самого членика; отростки последующих члеников очень длинные, длиннее самих члеников, вершиной заходят за следующий членик и достигают середины, а то и вершины последующего; несколько заходят за середину надкрылий; усики ♀ более короткие, выросты их члеников короче, чем у ♂, но в общем они повторяют тот же тип строения, хотя и в сильно ослабленном виде; так же как и у ♂ 12-й членик усиков ♀ может иметь придаток, более или менее ясно обособленный; 1-й и 2-й членики ♂ в разбросанной пунктировке, последующие матовые, со следами нежной продольной штриховки; скульптура усиков ♀ обычная, т. е. мелкая и негустая пунктировка. Голова морщинисто пунктирована, на лбу обычно крупнее, чем на затылке. Глаза развиты сильно, примерно так же, как у *P. brachypterus* Gebl. Переднеспинка в простой пунктировке, изменчивой по силе и густоте, передний и задний край в ресничках, бока более или менее заметно волосистые; боковые зубцы развиты слабо, задний зубец обычно едва намечен, передний и средний по большей части одинаковой длины, оба короткие и не очень широкие. Надкрылья в мелкой пунктировке, иногда только слегка игольчато штриховатые,

иногда мелко и густо морщинистые, шовный угол вытянут в маленький зубчик. Грудь ♂ более или менее густо и длинно волосистая, брюшко по бокам в негустых и коротких волосках. Длина ♂ 18—28 мм, ♀ 35—40 мм.

Распространение: занимает небольшой ареал по р. Чирчику, идя на юг до ст. Уральской; по р. Чирчику поднимается до Чимгана и р. Угама, т. е. заходит в западные части Угамского, Пскемского и Чаткальского хребтов. Кормовое растение и личинка неизвестны. Лёт жуков в июне и июле. Живет как в равнине, так и на высотах по крайней мере до 1500—1600 м.

Изменчивость. Известны следующие формы, географического характера не имеющие: а) отросток переднегруди с продольным желобком (у типичной формы без желобка), усики по большей части более короткие, 12-й членик по большей части с намеченным придатком (у типичной формы чаще без него) — *ab. brevispinus* B. Jak. б) тело более короткое и массивное, надкрылья менее вытянутые, усики ♂ более короткие, обычно едва достигают середины надкрылий, последний членик простой, переднегрудный отросток без желобка, брюшко более волосистое (эта форма, являясь *f. major*, напоминает аналогичные формы *P. angustatus* B. Jak. и *P. turkestanicus* Sem.) — *var. brevis* Sem. К ней обычно и принадлежат более крупные, массивные особи; длина ♂ 22—28 мм.



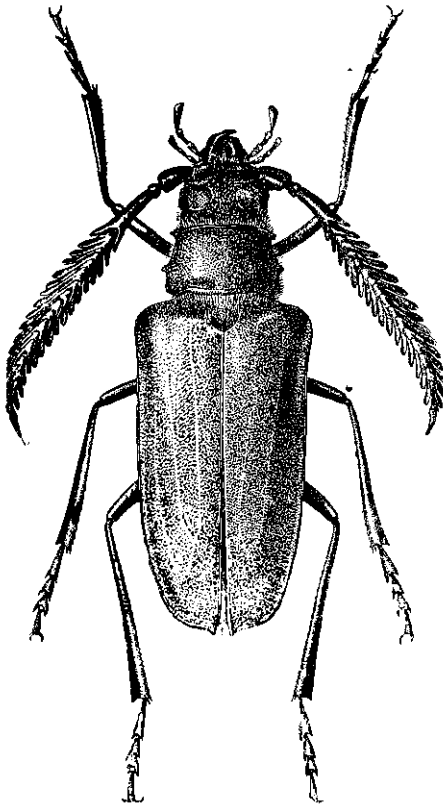
Фиг. 59. *Prionus balassogloi* B. Jak.
♂. × 2.

* 9. *Prionus margelanicus* (Théry). (Фиг. 60).

Théry, Ann. Soc. Ent. France, LXV, 1896 : Bull. 108; Semenov, 1899 : 258 (*Polyarthron*); Lameere, 1912 : 217. — *unionis* Pic, Mat. Long., II, 1898 : 34 (*Polyarthron*). — *semirufus* Pic, Misc. Ent., VIII, 1900 : 3; Семенов-Тянь-Шанский, Тр. Таджик. базы Ак. Наук, 5, 1935 : 238, 242, фиг. 1.

Усики ♂ 15—17-члениковые, средней длины, едва достигают середины надкрылий; начиная с 3-го членика имеют снизу длинный придаток; этот придаток раздвоен глубокой вырезкой и образует две дольки, более короткую наружную и более длинную внутреннюю, что хорошо заметно при рассматривании усика снизу; в сумме придатки образуют плотную и довольно толстую двустороннюю гребенку; 1-й и 2-й членики в разбросанной пунктировке, остальные матовые на придатках, блестящие сверху. Голова в густой морщинистой пунктировке, значительно более грубой на лбу. Щупики ♂ с нерасширенным, только слегка сплюснутым последним

члеником. Глаза средней величины, их нижняя доля в ширину не меньше длины висков. Переднеспинка в очень неравномерно распределенной пунктировке, на диске голая, по бокам покрыта волосками, передний и средний зубцы недлинные, но хорошо развитые, задний зубец тупой, едва намечен. Надкрылья мелко и густо штриховато-морщинистые,



Фиг. 60. *Prionus margelanicus* Théry.
♂. × 2.

шовный угол вытянут в зубчик. Переднегрудь в сливающейся пунктировке, среднегрудь густо пунктирована, заднегрудь пунктирована мелко и густо, брюшко в мелкой разбросанной пунктировке. Голова покрыта короткими, грудь более длинными, а заднегрудь и довольно густыми желто-бурыми волосками, брюшко в коротких волосках на боках и на конце. Бедра в негустой, но грубой шероховатой скульптуре, голени остро-зернистые, по нижнему краю несколько иззубренные, членики лапок сильно сужены, вытянуты на конце в длинные, почти шипообразные отростки. Тело смоляно-бурое, с каштановым оттенком, нижняя сторона несколько светлее; крупное и массивное. Длина ♂ 25—38 мм (Lameere приводит и 18 мм, что очень сомнительно). Самка неизвестна.

Распространение: ареал этого вида, почти неизвестен. Известны местонахождения: Ташкентский район до ст. Бекляр-бек в северном направлении; Фергана: Маргелан. Личинка, кормовое растение и стадия неизвестны.

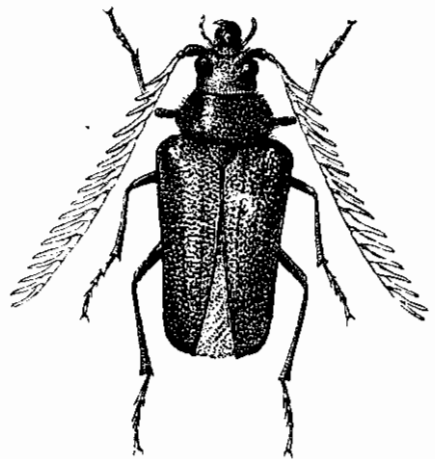
P. margelanicus, которого относили раньше к „роду“ *Polyarthron*, чрезвычайно близок по ряду признаков к *P. balassogloi* B. Jak, отличаясь от него прежде всего числом члеников усиков и их более сложным строением. Но уже *P. balassogloi* обнаруживает тенденцию к увеличению числа члеников, т. к. 12-й членик у него нередко имеет более или менее резко обособленный придаток (и притом не только у ♂, но и у самки). Lameere соединяет в одну общую группу (третья подгруппа) *P. brachypterus* Gebl., *P. turkestanicus* Sem., *P. balassogloi* B. Jak., *P. margelanicus* Théry, исходя из следующих признаков: ♀ (где она известна) обладает крыльями, имеет широкий, закругленный на конце брюшной отросток и сильно превосхо-

дающее надкрылья брюшко; лапки ♂ с очень узкими члениками, сильно заостренными на концах, слабо развитой волосистой подошвой, срединный зубец переднеспинки имеет тенденцию к уменьшению, усики состоят не менее, чем из 12 члеников, а отростки их или вытянутые вершинки обладают, в принципе, одинаковым строением. Представляя собой форму, наиболее далеко ушедшую в своем развитии, *P. margelanicus* все же обладает всеми характерными особенностями данной группы, причем его наиболее существенные отличия являются не чем иным, как результатами более совершенной адаптации. Таким образом на примере *P. margelanicus* мы можем лишний раз убедиться в правильности слияния родов *Prionus* и *Polyarthron*.

* 10. *Prionus pavlovskii* Sem. (Фиг. 61).

Семенов-Тянь-Шанский, Тр. Таджик. базы Ак. Наук, 5, 1935 : 239, 248, фиг. 2.

Усики ♂ 20-члениковые, длинные, достигают конца надкрылий; 3-й членик заметно короче 1-го и не длиннее последующих члеников; начиная с 3-го, несут снизу простые пластинчатые отростки равной длины, образующие вместе неплотную гребенку; последний членик простой, имеющий форму придатка предыдущих члеников. Глаза умеренно выпуклые. Переднеспинка гладкая, блестящая, с мелкой разбросанной пунктировкой, боковой срединный зубец едва намечен. Надкрылья узкие, по шву расходятся к вершине, в густой морщинистой пунктировке, с ясно намеченными продольными ребрышками и хорошо выраженным пришовным зубчиком на вершине. Заднегрудь только по боковым краям слабо опущена. Задние голени почти не выгнутые. Щупики с последним члеником совсем не расширенным, почти цилиндрическим. Смоляно-черный с легким коричневым оттенком, усики, начиная с 3-го членика, желтоватые, глаза значительно бледнее. Тело очень маленькое, стройное. Длина ♂ 11.5 мм. Самка неизвестна.



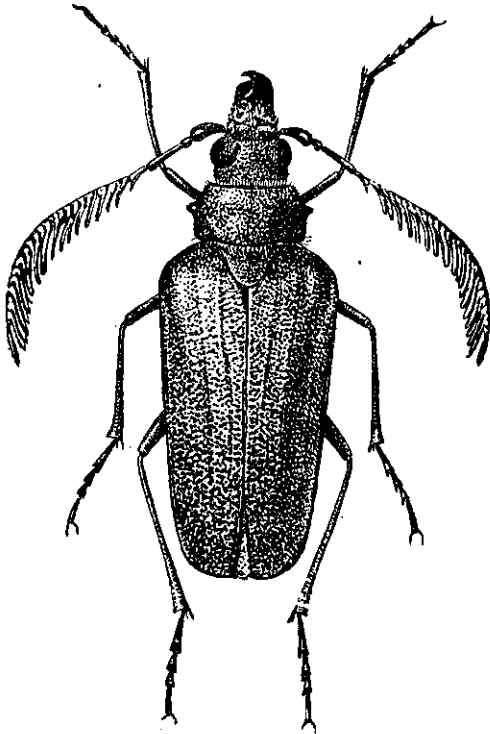
Фиг. 61. *Prionus pavlovskii* Sem. ♂. × 4.

Распространение: известен только 1 экз. ♂, пойманный в Таджикистане, в окр. г. Куляба: долина р. Оби-Таджара (7 VIII 1933, В. В. Попов). Экология и стадия неизвестны; пойманный экземпляр был взят на высоте около 1000 м, среди довольно обильной древесной и кустарниковой растительности (*Platanus*, *Prunus*, *Morus*, *Crataegus* и др.).

* 11. *Prionus tshitsherini* (Sem.). (Фиг. 62).

Semenov, Horae Soc. Ent. Ross., XXIV, 1889: 225; XXXIV, 1899: 258 (*Polyarthron*); Lameere, 1912: 220; Семенов-Тянь-Шанский, Тр. Таджик. базы Ак. Наук, 5, 1935: 240, 243, фиг. 3.

Усики ♂ довольно длинные, достигают последней трети надкрылий, но едва заходят за ее начало; их 3-й членик длинный, длиннее 1-го и 2-го



Фиг. 62. *Prionus tshitsherini* Sem. ♂. × 4.

вместе взятых, но все же не достигает основания передне-спинки и, во всяком случае, не заходит за него, к вершине узловато утолщен, но без выроста, а только с маленьким зубчиком; 4-й членик несет короткий (короче членика) пластинчатый придаток, 5-й и последующие членики имеют все более и более длинные, узкие пластинчатые придатки, без продольного кия снизу; усики имеют вид не очень плотной гребенки, число члеников 22—24, последний членик простой, по форме такой же, как придатки предыдущих члеников. Щупики ♂ с слегка расширенным последним члеником (вида треугольника он не имеет). Голова густо и морщинисто пунктирована, глаза большие, выпуклые, хорошо развитые. Передне-спинка сильно поперечная, в длину больше чем вдвое меньше, чем в ширину, срединный зубец едва намечен, иногда совсем отсутствует, передний и задний зубцы не развиты; по переднему и заднему краю усажена ресничками, на диске почти голая, по бокам опушена. Надкрылья от самых плечей постепенно сужены сзади, на вершине закруглены, без следов шовного зубчика; в плоской морщинистой пунктировке, а по морщинкам нежно-шагреновые, слабо блестящие. Грудь в нежных волосках, брюшко блестящее, почти без пунктировки. Голени и бедра со слабо развитой, хотя и несколько шереховатой скульптурой, лапки с сильно вытянутыми вершинками трех первых члеников. Тело маленькое, сверху почти смоляно-черное, с легким коричневатым оттенком, нижняя сторона его часто более светлая, более коричневатая или рыжеватая, усики коричневатые, а начинающая с 5-6-го членика почти рыжие. Длина ♂ 15.5—18.5 мм, ♀ еще неизвестна.

Распространение: южн. Фергана; идет на север до отрогов Александровского хребта вдоль р. Нарына включительно (Ош; дол. р. Нарына: Торус-тубе; Догут-тау).

Экология. Стацией являются, сколько известно, горы и предгорья, приблизительно до 2000 м. Лёт жуков от начала июня до последней трети августа (в зависимости от высоты н. у. м.). Личинка неизвестна. До сих пор известен в очень небольшом числе экземпляров. Просмотренные экземпляры никаких существенных отклонений от типа, кроме мелких индивидуальных колебаний, не обнаружили.

* 12. *Prionus bedeli* (Sem.).

Semenov, Horae Soc. Ent. Ross., XXXIV, 1899: 249, 257 (*Polyarthron*); Lameere, 1912: 220; Семенов-Тянь-Шанский, Тр. Таджик. базы Ак. Наук, 5, 1935: 240, 244.

♂. Усики 22—25-члениковые (чаще всего 23—24-члениковые), слегка заходят за середину надкрылий; 3-й членик сильно вытянутый, заходит вершиной за основание переднеспинки, на вершине чуть вздут, с более или менее заметно выступающим, нередко вытянутым в острый или тупой зубчик вершинным углом; 4-й членик с очень сильно вытянутым вершинным углом, образующим нечто вроде зачаточного предатка, 5-й членик с длинным, превосходящим по длине самый членик, листовидным придатком, заметно более коротким, чем придатки последующих члеников; 6-й и все последующие членики с длинным листовидным придатком, более или менее отчетливо продольно килеватым; в сумме придатки образуют широкую простую гребенку, несколько, а иногда и очень заметно, вогнутую внутрь (концы придатков несколько загнуты наружу). Последний членик щупиков имеет вид длинного, довольно узкого, неправильного треугольника с округленными углами, сильно расширенным его назвать нельзя. Глаза хорошо развиты, нижняя доля их большая, широкая. Голова в достаточно крупной пунктировке, умеренно густой на лбу, более густой и обычно морщинистой на темени, усиковые бугорки в отдельных точках. Переднеспинка поперечная, в ширину в 1.75 раза больше своей длины, средний боковой зубец ее достаточно сильно развит, нередко на конце тонко и сильно, шиповидно вытянут, переднего зубца нет совсем, задний угол тупой; на диске плосковатая; в мелкой и густой, несомненно правильной и несколько неравномерно распределенной пунктировке, с нежной продольной линией или нежной бороздкой посередине, по сторонам ее, посередине, слегка бугрообразно приподнята, иногда несколько приподнята и по сторонам перед основанием; передний край с легкой выемкой посередине; слегка блестящая; как и голова, покрыта длинными стоячими желтыми волосками, заметно более густыми на боках, редковатыми посередине диска. Щиток большой, более или менее сильно вдавленный посередине, в неправильных мельчайших и отдельных крупных точках. Надкрылья с едва выступающим или притупленным шовным углом, очень умеренно сужены от самых плечей к вершине, в длину в среднем в пол-

тора раза больше, чем вместе на основании в ширину, в некрупной, но достаточно отчетливой, умеренно густой пунктировке, промежутки между точками морщиновидно приподняты (надкрылья выглядят морщинистыми), каждое с 2—3 продольными ребрышками. Заднегрудь в мелкой и густой пунктировке, брюшко в мелких и столь редких точках, что выглядит совсем гладким, заметно блестящее. Грудь в более длинных, заднегрудь в длинных и густых (почти космата), брюшко в очень редких волосках, почти голое. Бедра в редких точках и редких волосках. Лапки очень узкие, вершины трех первых члеников вытянуты в длинные и тонкие шипы. Тело светлое, рыжевато-желтое или желтое. Длина ♂ 22—28 мм. ♀ еще неизвестна.

Распространение: горы Таджикистана: Гиссарский хребет (Каратаг, Варзоб).

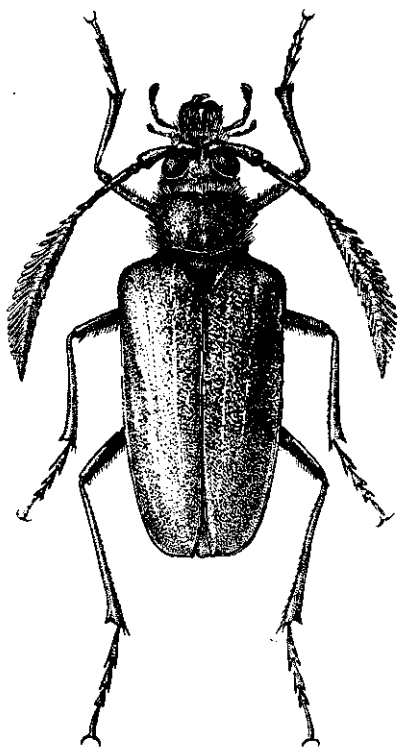
Экология. Стацией являются, как кажется, горы и предгорья с довольно обильной древесной и кустарниковой растительностью. Лёт жуков в сентябре. По сообщению одного из корреспондентов Н. И. Фурсова, в 1931 г. в последних числах сентября в Варзобе наблюдался сильный лёт на свет, причем, по уверениям наблюдавшего, жуки летели в больших количествах (доставлен, однако, только один экземпляр). Личинка неизвестна.

* 13. *Prionus semenovianus* n., sp. n. (Фиг. 63).

bedeli (♂) Семенов-Тянь-Шанский, Гр. Таджик. базы Ак. Наук, 5, 1935: 243, фиг. 5.

♂. Весьма напоминает по размерам тела, окраске и общему виду *P. bedeli* Sem., отличается от него строением усиков, более короткой и более широкой переднеспинкой, более коренастым телом, достаточно заметной пунктировкой брюшка, более сильно развитым волосным покровом тела. — Усики 22—24-члениковые, едва заходят за середину надкрылий, их первые членики заметно более толстые, чем у *P. bedeli* Sem., 3-й членик длинный, заходит вершиной за основание переднеспинки, на вершине чуть вздут, с слегка вытянутым вершинным углом, без придатка или длинного зубчика; 4-й членик со столь сильно вытянутым вершинным углом, что его можно рассматривать как зачаточный придаток (изменчив по длине, от $\frac{2}{3}$ до $\frac{1}{2}$ длины самого членика); 5-й членик короткий с длинным, превосходящим по длине самый членик, листовидным придатком, сильно расширенным в основной своей части и заметно более коротким, чем соответствующие придатки последующих члеников; 1—4-й членики весьма схожи с таковыми у *P. bedeli*, но заметно более толстые, почему выглядят и более короткими, 4-й членик и с иной формой вершинного выступа; 6-й и все последующие членики с двулопастным отростком, причем у 6-го членика вырезка между лопастями не чересчур глубокая, у последующих же члеников она столь глубока, что лопасти образуют в сущности отдельные отростки; наружная почти вдвое короче внутренней и несколько шире ее, внутренняя лопасть более широкая в основной половине, примерно посередине очень резко (вырезкой)

сужена; усики, начиная с 6-го членика, двугребенчатые. Последний членик щупиков имеет форму длинного и неширокого, неправильного, с округленными углами треугольника; чуть меньше, чем у *P. bedeli* Sem. Голова с широким и глубоким продольным вдавлением между глазами, посередине вдавления бороздка; лоб и усиковые бугорки в негустых точках, темя между глазами в очень крупных и более редких точках, сзади глаз пунктировано крупно и достаточно густо. Глаза развиты хорошо, нижняя доля их большая и широкая. Переднеспинка сильно поперечная, в ширину вдвое больше, чем в длину, более короткая чем у *P. bedeli* Sem.; боковой край посередине с коротким острым зубцом, переднего зубца нет, задний угол тупой; на диске выглядит слегка вдавленной (всегда? Н. П.), с плоским и неясным, довольно широким продольным вдавлением посередине, вдоль которого иногда едва намечена тонкая бороздка; в крупной, плоской, неравномерной и неправильной, умеренно густой пунктировке, промежутки между точками морщиновидно приподняты, и диск выглядит покрытым сетью некрупных и неправильных морщинок; как и голова, густо покрыта длинными и тонкими, стоячими желтыми волосками, выглядит более или менее косматой. Щиток большой, вдавлен посередине, в отдельных крупных точках. Надкрылья широкие в плечах, слегка и постепенно сужены от плечей к вершине, на вершине закруглены, шовный угол тупо и слегка выдается; достаточно густо морщинистые или в довольно мелкой, негустой, плоской и неправильной, неравномерно распределенной пунктировке с морщиновидно приподнятыми промежутками (в этом случае, выглядят неправильно и негусто морщинистыми), каждое с тремя, нежными, но отчетливыми продольными линиями (наружная обычно сильно укорочена). Заднегрудь в мелкой и очень густой пунктировке, густо покрыта длинными желтыми волосками, косматая. Брюшко в негустых желтых волосках, первые четыре стернита преимущественно в основной половине, 5-й стернит целиком в мелкой, но достаточно отчетливой и достаточно густой пунктировке. Бедра в редких точках и редких желтых волосках. Три первых членика задней лапки вытянуты на вершинках в длинные



Фиг. 63. *Prionus semenovianus* Plav.,
sp. n. ♂. $\times 2$.

и тонкие шипы. Тело буровато-желтое или рыжевато-желтое, только глаза черные, заметно более коренастое, чем у *P. bedeli* Sem. Длина ♂ 26—28 мм, ♀ еще неизвестна.

Распространение: юго-восточный Таджикистан между Чубеком, Кулябом и советско-афганской границей: сел. Чешме-гован [26 VII 1910, Н. А. Зарудный] и Ходжа-галтон, в 15 км от Хирман-джоу [27 VII 1910, он же] (2 ♂ в колл. П. П. Семенова-Тян-Шанского, ЗИН); Таджикистан, без более точного указания местности (VII 1904, Д. Вильборг! 1 ♂ в моей колл.).

Экология. Стадией вида являются очевидно горы и предгорья, поросшие древесной и кустарниковой растительностью. Время лета: конец июля и начало августа. Личинка и кормовое растение неизвестны.

Сравнительные замечания. Весьма близкий к *P. bedeli* Sem., новый вид является далее ушедшим в эволюционном развитии ряда многочлениковых видов рода *Prionus*, приближаясь по строению усиков к *P. bienerti* Heyd., но последний членик щупиков у него еще примитивен по строению, число члеников в усиках сравнительно не так велико. Несмотря на свою светлую окраску, он, как и *P. bedeli* Sem., не обнаруживает характерных признаков наиболее высоко специализированных видов этого ряда, и очевидно светлая окраска тела имеет здесь совсем иное значение и происхождение, чем у того же *P. komarovi* Dohrn.

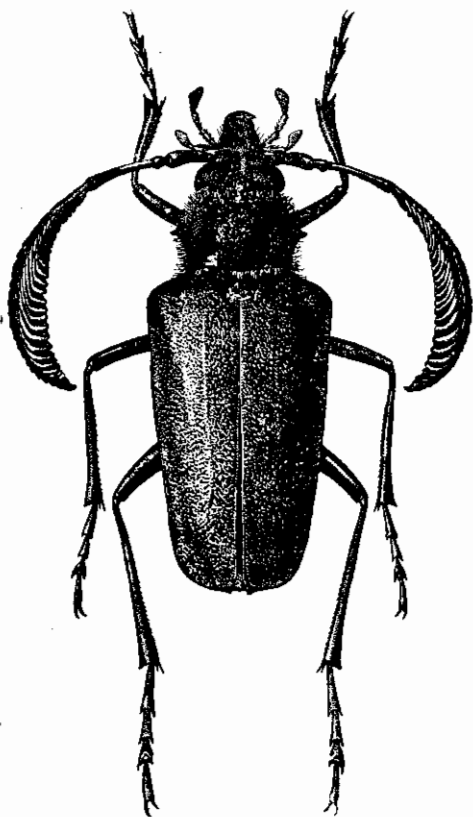
Этот вид посвящается мной Почетному Президенту Гос. Энтомологического общества, д-ру зоологии А. П. Семенову-Тян-Шанскому, отдавшему 50 лет своей жизни делу изучения фауны Средней Азии.

* 14. *Prionus bienerti* (Heyd.). (Фиг. 64, 65).

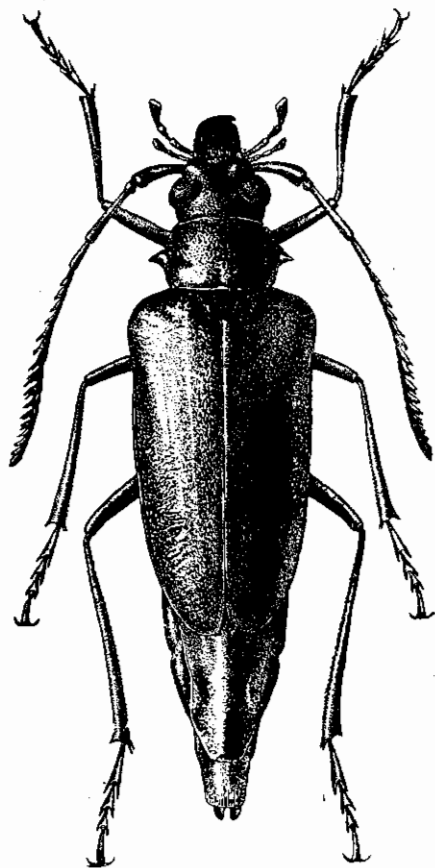
Heyden, Deutsche Ent. Zeitschr., 1:85: 311, t. 4, f. 1 (*Polyarthron*); Semenov, Horae Soc. Ent. Ross., XXXIV, 1899: 252, 257 (*Polyarthron*); Якобсон, Жуки, 1910, т. 65, фиг. 8 (*Polyarthron*); Lameere, 1912: 222 (*Prionus*); Семенов-Тян-Шанский, Тр. Таджик. баз. Ак. Наук, 5, 1935: 241, 244, фиг. 4, 6. — *pluschtschewskii* В. Jakoblev, Horae Soc. Ent. Ross., XXI, 1887: 157 (*Polyarthron*); Варенцов, l. c., XXVIII, 1894, Bull.: 10—13 (экология).

Усики ♂ 27—31-члениковые, длинные, но не достигающие вершины надкрылий; 3-й членик заходит за основание переднеспинки, вдвое длиннее 1-го членика, к концу слегка утолщен, на конце несет очень короткий пластинчатый вырост или же (у более мелких экземпляров) этот вырост только намечен; 4-й членик с широким пластинчатым придатком, 5-й и последующие членики с большим рожковидным придатком снизу; членики с придатками образуют длинную, широкую и плотную кисть или гребенчатую булаву; усики ♀ 20—25-члениковые, не заходят за середину надкрылий, простые, начиная с 5-го членика вершинные углы вытянуты в довольно длинные зубцы. Щупики ♂ с сильно расширенным, топорovidным последним члеником. Голова и переднеспинка густо и морщинисто пунктированы, срединный зубец переднеспинки развит хорошо, достаточно длинный, узкий, шиповидный, задний угол закруглен, зубца нет совсем, передний зубец обычно не намечен; переднеспинка попе-

речная, в ширину в среднем в 1—5 раза больше, чем в длину, у ♂ негусто опушенная, у ♀ голая. Надкрылья слегка расходятся по шву во второй половине, шовный угол вытянут в короткий зубчик; густо шагреневые, слегка блестящие. Грудь ♂ густо покрыта длинными светлыми волосками, почти косматая, брюшко ♂ в негустых коротких волосках, у ♀ голое,



Фиг. 64. *Prionus bienerti* Heyd. ♂. × 2.



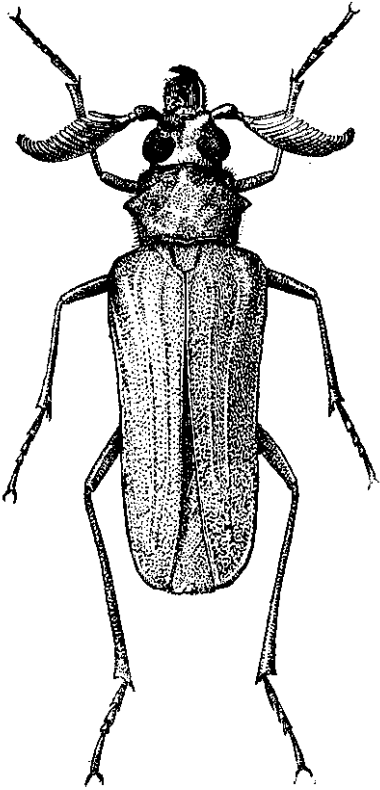
Фиг. 65. *Prionus bienerti* Heyd. ♀. × 2.

сильно превосходит длину надкрылий. Лапки узкие, вершинки их трех первых члеников вытянуты в длинные шипики. Тело смоляно-черное, нижняя сторона несколько коричневатая или рыжеватая, усики, начиная с 4—5-го членика несколько светлее, иногда совсем светлые, до желтого (var. *bang-haasi* Pic). Длина ♂ 26—36 мм, ♀ 35—44 мм.

Распространение: юго-западная Туркмения: предгорья и долины Копет-дага (начиная от иранской границы), течение р. Атрека (Каракалинский район); северная граница очевидно совпадает с южной границей Каракумов, восточная граница не выяснена, но, судя по имеющемуся у меня экземпляру, доходит до Байрам-али (т. е. по крайней мере до

Мерва); на юго-западе распространен в Хорассанской (северная часть) и Астрабадской провинциях Ирана.

Экология. Личинка неизвестна. Стацией являются предгорья и горы с обильной кустарниковой и отчасти древесной растительностью. По наблюдениям Варенцова в Гермаб-Кукулабской котловине (в 50 км от Геок-Тепе, Ашхабадск. р.) лёт происходит в третьей декаде июля, продолжается всего 10—14 дней, причем массовый лёт наблюдается всего несколько дней. Жуки летают примерно с 6 ч. до 10¹/₂ ч. вечера. ♂♂ очень подвижны и в высшей степени драчливы, тогда как ♀ мало подвижны, медленно ползают или сидят на земле, если и перелетают, то на очень небольшие расстояния. Жуки в большом количестве поедаются птицами (щурки, чеканы, сорокопуды, скворцы), причем, по уверению наблюдателя, в указанной котловине замечается скопление этих птиц еще за несколько дней до начала массового лёта жуков.



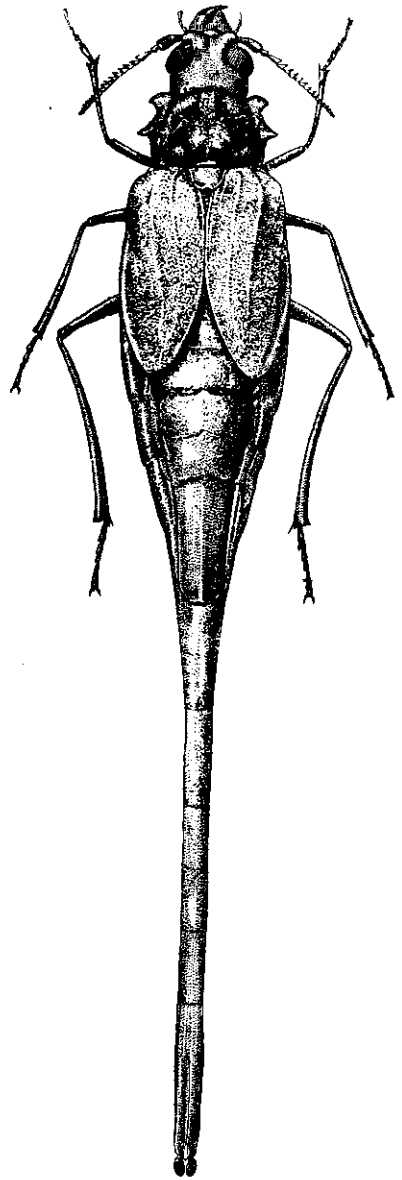
Фиг. 66. *Prionus komarovi* Dohrn.
♂. × 4.

* 15. *Prionus komarovi* (Dohrn) (Фиг. 66, 67).

Dohrn, Stett. Ent. Ztg., XLVI, 1885: 64; Semenov, Horae Soc. Ent. Ross., XXXIV, 1899: 256; Якобсон, Жуки, 1910, т. 65, ф. 4 (♂) (*Polyarthron*); Lameere, 1912: 235; Pelz, Zeitsch. wiss. Ins.-Biol., IV, 1908: 1925 (экол.); Семенов-Тянь-Шанский, Тр. Таджик. базы Ак. Наук, 5, 1935: 241, 246, фиг. 7, 8.

Усики очень короткие, у ♂ едва заходят за основание переднеспинки; 3-й членик у ♂ очень короткий, много короче 1-го членика и едва в 1.5 раза длиннее 2-го, снизу несет длинный пластинчатый вырост, 4-й и последующие членики несут длинные двойные придатки, образующие, в сумме, плотную, продолговатую и слегка изогнутую булаву; внутренние придатки короче наружных и сильно изогнуты, завернуты внутрь; усики ♀ простые, тонкие, их 3-й членик довольно длинный, вдвое длиннее 2-го и длиннее 4-го, но раза в полтора короче 1-го, на вершине вытянут в короткий туповатый зубец, последующие членики короткие, на вершине с небольшим зубчиком, 5—6 последних члеников спаяны вместе; усики ♂ состоят из 20—25, ♀ из 15—18 члеников. Последний членик щупиков ♂ слегка расширен посередине, откуда снова немного сужен к концу. Голова густо и морщинисто пунктирована, глаза ♂ раз-

виты очень сильно, большие, сильно выпуклые, широкие, сближенные на верхней и нижней стороне головы, в ширину вдвое больше длины висков; глаза ♀ развиты слабее, более плоские и узкие, едва шире длины висков, менее сближенные. Переднеспинка с хорошо развитым средним и передним зубцом (у ♀ развиты сильнее, чем у ♂), отсутствующим или едва намеченным задним зубцом; поперечная, на диске очень неровная: у ♂ с двумя большими вдавлениями по бокам срединной линии и двумя вдавлениями близ бокового края, обычно несколько придавлена посередине, против щитка, передний край переднеспинки у ♂ почти прямой; у ♀ передний край переднеспинки тупо-округленно вытянут вперед; диск с двумя ямками посередине, ближе к основанию, между ними сильно, бугрообразно приподнят, боковые вдавления также окружены приподнятой частью, почему в профиль передняя часть (вытянутая) кажется очень уплощенной; у ♂ в неясной, у ♀ в довольно крупной, морщинистой пунктировке. Надкрылья расходятся по шву, начиная с середины, с хорошо намеченными тремя ребрышками (у ♀ нередко 4, но 4-е более слабое и обычно неполное), мелко и довольно густо морщинистые; у ♀ на вершине широко закруглены, с совершенно закругленным шовным углом, у ♂ шовный угол имеется, более или менее тупо выступает, вершина, примерно от наружного угла (сглажен), почти до шовного в мелких зазубринках. Грудь, бока переднеспинки и брюшко ♂ опушены, ♀ голая. Задние голени дуговидно, достаточно сильно изогнуты; 1-й членик задних лапок заметно короче последнего, все лапки узкие (у ♀ более крепкие, чем у ♂), вершины члеников почти не вытянуты, но усажены длинными щетинками. Крылья ♀ недоразвиты, брюшко громадное, гораздо длиннее надкрылий, к концу сильно сужено, может очень сильно вытягиваться, образуя длинный яйцеклад и тогда в несколько раз превосходит длину надкрылий. Тело бледножелтое, глаза черные; ♀ несколько рыжеватая;



Фиг. 67. *Prionus komarovi* Dohrn.

♀. × 2.

тело ♂ очень маленькое, слабое и изящное, ♀ крупная, тяжелая. Длина ♂ 9.5—25 мм, ♀ 23—42 мм (с яйцекладом до 70 мм и более).

Распространение: пустыни Туркмении от восточного берега Каспия до островов на Арале включительно (на северо-восток), течения р. Аму-дарьи (на восток), и до афганской границы (на юго-восток); западной границей служат горы Копет-дага и восточный берег Каспия.

Экология. Личинка неизвестна. Стацией являются барханные пески, закрепленные характерной для них растительностью. Кормовым растением служит преимущественно, как кажется, саксаул. Лёт самцов начинается в конце июня и продолжается до середины сентября, массовый лёт в конце августа — начале сентября, самцы сильно летят на свет.

P. komarovi Dohrn является наиболее далеко ушедшим в своем развитии видом из группы многочлениковых *Prionus*; образ жизни сильно отразился на его строении, приведя к укорочению усиков, сильному развитию глаз ♂, потере крыльев и чрезвычайному развитию брюшка ♀, широко расставленным задним ногам ♀, бледной окраске и т. д.; все эти особенности тесно связаны с жизнью в барханных песках и развитии, как кажется, в корнях растений. По своим признакам *P. komarovi* наиболее близок к группе североафриканских видов (*P. pectinicornis* F.), но он еще далее ушел в своем приспособлении к жизни в песках, чем они (эти, являясь обитателями оазисов, понятно, в меньшей степени подвержены влиянию пустыни и в сущности должны считаться обитателями не столько пустынь, сколько небольших „рощ“, расположенных в пустынях, что далеко не одно и то же).

5. Триба *Anacolini*

Эта триба является наиболее „сборной“ среди остальных триб подсемейства Прионин. Объединяющим признаком родов этой трибы служит взаимоотношение глаз и усиков: глаза более ими менее охватывают своей выемкой основание усиков (или по крайней мере наблюдается тенденция к этому), вместе с тем основания усиков удалены от основания верхних челюстей, а нередко и отделены от него ребрышком эпистома. Переднеспинка не имеет хорошо развитых зубцов на наружном краю, и боковой край ее мало специализирован; обычно передние углы выдаются не сильно и часто более или менее сильно сглажены, середина края несет нередко более или менее развитой шип или зубцевидный вырост, но он (так же как и задний зубец, имеющийся у некоторых форм) мало имеет общего с зубцами трибы Прионин.

Триба насчитывает большое количество родов (до 40), но видов сравнительно немного; многие роды очень своеобразны и более или менее значительно отклоняются от типичных Прионин; часто носят явно переходный характер к подсем. *Cerambycinae*. В нашей фауне триба

представлена всего одним родом *Tragosoma*, являющимся единственным представителем трибы в фауне палеарктики в узком смысле слова (в палеархеарктике имеется несколько своеобразных родов).

8. Род TRAGOSOMA SERV.

Serville, 1832 : 159; Mulsant, 1839 : 23, 1863 : 42; Thomson, 1860 : 290, 1864 : 472; Lacordaire, 1869 : 167; Lameere, 1912 : 59.

Тип рода: *Tragosoma depsarium* L. 1767.

Эпистерны заднегруди треугольные, широкие впереди, почти заостренные назад, эпимеры переднегруди не сужены, но край их несколько сжат опущенными книзу краями переднеспинки. Боковой край переднеспинки имеет шипообразный зубец. Усики короткие и тонкие, их членики имеют киль на внутренней стороне, 3-й членик заметно длиннее 4-го. Голова, переднеспинка и грудь сильно волосатые, шовный угол на вершине надкрылий вытянут в шипик; лапки всех ног одинаковые, только передние лапки несколько расширены и их 1-й членик двудольчатый.

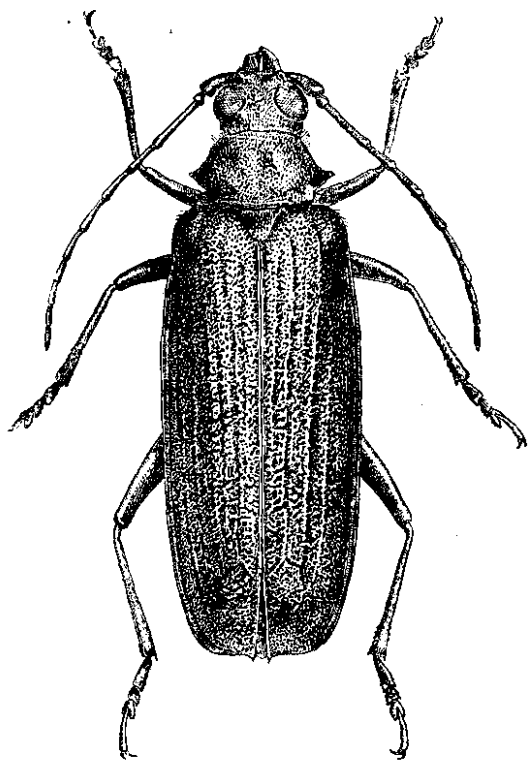
Род насчитывает всего два вида (*T. repetis*, описанная Casey из Утаха, весьма сомнительна): мексиканскую *T. nigripenne* H. W. Bates и голарктическую *T. depsarium* L.

* 1. *Tragosoma depsarium* (L.). (Фиг. 68, 69).

Linné: 1767 : 624 (*Cerambyx*); Mulsant, 1839 : 23, t. 1; 1863 : 43; Ganglbauer, 1881: 756; 1882 : 78; Якобсон, Жуки, 1910, т. 63, ф. 5; Lameere, 1912 : 61; Perris, Ann. Soc. Linn. Lyon, XXIII, 1876: 250, f. 411—416 (larva); Hambeu, 1902: 52 (larva); Плавильщиков, 1932, рис. 33 (личинка), 1928 : 24, 26.

Усики (δ ♀) 11-члениковые, тонкие, их два первых членика в крупной и резкой пунктировке, последующие в мелкой и густой сети нежных морщинок; 3-й членик значительно длиннее 1-го и 2-го вместе взятых и несколько короче 4-го и 5-го вместе взятых; усики δ заходят в последнюю треть надкрылий, их последний членик простой, не короче 1-го; усики ♀ доходят самое большее до середины надкрылий, их 8-й членик короче 1-го, а три последних членика значительно короче 8-го. Голова в крупной, местами морщинистой пунктировке, верхние челюсти в крупных, несущих короткие волоски, точках. Глаза очень большие, их нижняя доля очень широкая, вдвое шире длины висков; верхняя доля небольшая, вырезка небольшая и неглубокая, основания усиков помещаются почти в самой вырезке. Переднеспинка поперечная, с сильно опущенными книзу боковыми краями (сильно выпукла в поперечном направлении), вершина ее заметно шире основания, передний край дуговидно выгнут вперед (у ♀ обычно сильнее, чем у ♂), боковой край несколько расширен посередине или сзади середины, в самом широком месте помещается боковой зубец (более широкий у ♀, более узкий, часто шипообразный, а нередко и вполне превратившийся в шип у ♂), весьма изменчивый по форме

и степени развития, передний и задний угол переднеспинки или тупо выдаются, или слегка закруглены, или островато выступают, но вполне развитых зубцов не образуют; диск обычно с более или менее хорошо намеченным продольным желобком посередине, обычно с двумя небольшо-



Фиг. 68. *Tragosoma depsarium* L. $\times 2.75$.

шими мозолевидными возвышениями по его сторонам, или же с плоскими ямками; перед основанием нередко имеется дуговидная поперечная бороздка; густо и крупно пунктирована, покрыта рыжеватыми волосками, более длинными и густыми у ♂ (у него переднеспинка косматая), чем у ♀ (у нее она нередко кажется почти голой). Надкрылья длинные, у ♀ несколько длиннее, чем у ♂, на вершине округлены, шовный угол вытянут в шипик; крупно и морщинисто пунктированы, с более или менее отчетливо намеченными многочисленными продольными ребрышками. Грудь ♂ ♀ густо и мелко пунктирована, густо покрыта длинными волосками; брюшко ♂ в мелкой негустой пунктировке, покрыто редкими короткими волосками; брюшко ♀ в более редкой пунктировке и более редких воло-

сках, слегка выступает из-под надкрылий, может вытягиваться в довольно длинный яйцеклад. Бедра покрыты тонкими и длинными, голени и лапки короткими волосками. Тело длинное, параллельное, красновато-бурое, надкрылья обычно смоляно-бурые (с переходами до рыжевато-коричневого цвета), волосняной покров нижней стороны тела более или менее золотистый. Длина ♂ ♀ 16—31 мм.

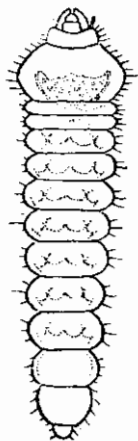
Личинка легко отличается от личинок других *Prioninae* благодаря наличию шва, разделяющего грудочку и грудь переднегруди, в длину достигает 35—40 мм (фиг. 69).

Распространение: от Балтийского моря (Ленинград) до Иркутска на восток (несомненно идет на восток до берегов Тихого океана), северная граница — граница хвойных лесов, южная — еще не выяснена: жук встречается в ряде местностей средней полосы (Олевск на

Волыни, Брянск и т. д.); очевидно его южная граница связана с южной границей более или менее значительных массивов хвойных лесов. В Зап. Европе встречается на севере (Скандинавия) и преимущественно в Альпах, Карпатах, а также и в Пиринях; широко распространен в Сев. Америке, где встречается не только на протяжении от Ванкувера до Новой Земли на севере, но и южнее: в Калифорнии и Новой Мексике.

Экология. Яйца откладываются в старые, часто гнилые, сосны и ели (Е. Киселева указывает, что ею был пойман жук в 25 км от Томска под корой старой березы: Изв. Томск. Унив., т. 76, в. 2, 1926). Жуки летают во второй половине лета, начиная с середины июня и до середины августа. Стацией являются хвойные леса, богатые старыми, большими и ослабленными деревьями.

А. Lameere считает североамериканского *T. nigripenne* Н. W. Bates более примитивным, чем *T. depsarium* L., а отсюда делает вывод, что наш *T. depsarium* является выходцем из Америки. Поскольку Lameere не были известны находения *T. depsarium* в Сибири, он предполагает, что переселение этого дровосека из Сев. Америки в Европу могло произойти через североатлантический континент (в третичном периоде). Сходный случай распространения Lameere видит и в распространении видов рода *Spondylis*. Поскольку нам известно теперь, что *T. depsarium* распространен и в Сибири, гипотеза об его переселении в Европу через Атлантический континент естественно отпадает. Что же касается того, является ли *T. depsarium* выходцем из Америки, то большая примитивность чисто американского *T. nigripenne* весьма условна, а географические данные никоим образом не говорят в пользу предположения Lameere.



Фиг. 69. *Tragosoma depsarium* L. Личинка. $\times 2.5$. (По Perris.)

II. Подсемейство CERAMBYCINAE

Подсемейство *Cerambycinae* характеризуется наличием более или менее хорошо развитой внутренней лопасти нижних челюстей, по большей части шарообразными, вальковатыми или коническими, только изредка сильно поперечными, передними тазиками, округленным боковым краем переднеспинки, гладким или с бугром или шипом посередине, но никогда не бывающим зазубренным (только как исключение можно наблюдать иногда нечто вроде острого края; так у *Enoploderes* Fald. край выглядит острым, а боковой острый вырост сплюснен в зубец, но это явление вторичного порядка, и острота края вызвана сильным сплющиванием боков переднегруди). Последний членник щупиков срезан или тупой, голова направлена вперед, более или менее наклонена, но не отвесно направлена вниз; усики по большей части прикреплены перед глазной вырезкой или