

10. Триба *Necydaliini*

Наиболее характерным признаком трибы *Necydaliina* является строение брюшка, длинного и цилиндрического, причем основание его заметно уже заднегруди. Надкрылья по большей части сильно укорочены, и нижние крылья лежат открыто вдоль брюшка. Глаза сильно выемчатые. Виски длинные, обычно хорошо ограничивают глаза сзади и сильно выдаются. Последний членик нижнечелюстных щупиков более или менее узкий и длинный, только изредка слегка расширенный к концу. Усики тонкие или умеренно толстые, только изредка несколько превышают длину тела. Эпистерны заднегруди более или менее широкие, сзади постепенно сужены. Переднегрудный отросток очень узкий, иногда недоразвитый. Передние тазики конически-цилиндрические, угловатые снаружи, их впадины по 6. ч. сзади открыты; впадины средних тазиков открыты снаружи. Тело длинное, обычно узкое. Большинство родов по внешности несколько напоминает перепончатокрылых насекомых.

В состав трибы входит 8 родов и около 70 видов. Наиболее богата она представлена в неарктической и неотропической фаунах, где имеется 7 родов и около 50 видов; в индо-малайской фауне имеется пока всего 2 вида, в палеарктике распространено 3—4 вида, в палеархеоарктике свыше 10 видов, причем в двух последних областях триба представлена всего одним родом *Necydalis* L., являющимся наиболее широко распространенным родом трибы, представленным в фаунах по крайней мере трех областей.

47. Род *NECYDALIS* L.

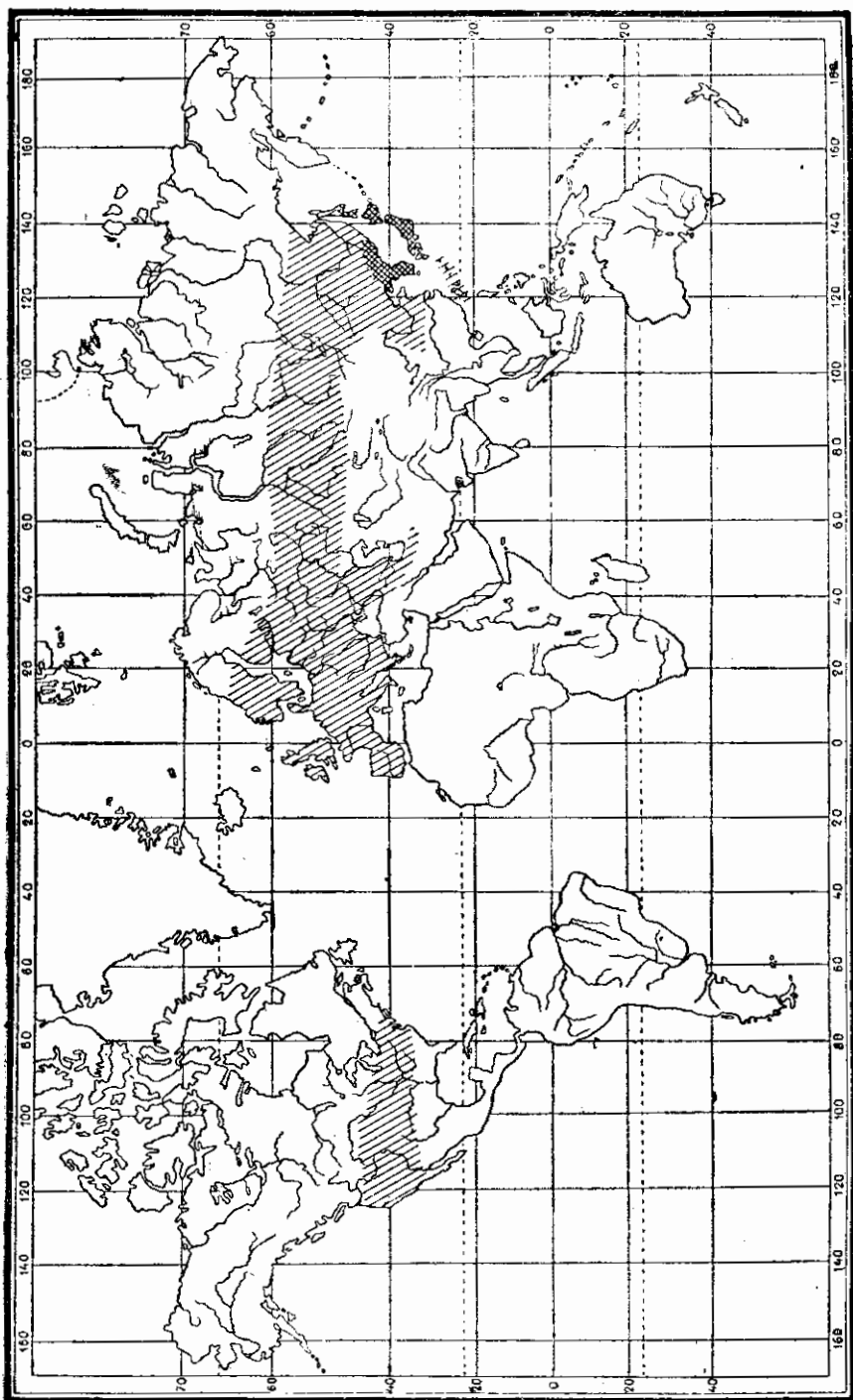
Linné, 1753 : 421; Mulsant, 1839 : 110; 1863 : 233; Thomson, 1860 : 146, 1864 : 411; Lacordaire, 1869 : 477; Ganglbauer, 1831 : 684; 1882 : 6; Reitter, 1912 : 24; Semenov, *Revue Russe Ent.*, II, 1902 : 286—288 (*Synops. spec. ross.*).

Тип рода: *Necydalis major* Linné 1758.

Представители этого рода (единственного рода трибы *Necydaliini* в нашей фауне) легко узнаются по очень длинному узкому брюшку, основание которого заметно уже заднего края заднегруди, сильно укороченным надкрыльям, обычно не заходящим своей вершиной за задний край заднегруди или только слегка превосходящими его; нижняя пара крыльев лежит открыто и прикрывает брюшко. Переднеспинка достаточно длинная, обычно в длину больше, чем в ширину, более или менее цилиндрическая, с хорошо развитыми, глубокими и широкими перетяжками. Виски сильно выдаются в стороны, сзади, словно толстые складки, ограничивают глаза и обычно достигают на темени почти самого внутреннего края глаз. Ноги длинные, задние ноги очень длинные; бедра более или менее булавовидные, задние голени обычно искривлены; 1-й членик задней лапки гораздо длиннее всех последующих члеников вместе взятых.

Переднегрудный отросток длинный, на конце обычно расширен, среднегрудный более или менее широкий. Половой диморфизм проявляется в длине усиков, у ♀ более коротких, в форме брюшка и строения его 5-го стернита; нередко ♀ несколько крупнее ♂, а по большей части и заметно массивнее его (особенно в подроде *Necydalis* s. str.). — Род распадается на два подрода: *Necydalis* s. str. и *Necydalisca* m. Подрод *Necydalis* s. str. характеризуется более короткими усиками, которые даже у ♂ не заходят обычно за конец 2-го брюшного кольца, 3-й и 4-й членики их короткие, 4-й членик заметно короче 1-го членика. Первое брюшное кольцо заметно длиннее 2-го. Переднеспинка, надкрылья и грудь в густом, сильно переливающим, обычно темножелтом или желто-бурым плюшевом покрове, более коротком на надкрыльях и особенно заметным на боках переднеспинки; сильное развитие волосяного покрова вообще характерно для видов этого подрода, так же как и более крупное, массивное тело. Представители этого подрода распространены как в Европе, так и в В. Азии. К подроду *Necydalisca* m. относятся восточно-азиатские виды, и таким образом подрод этот в сущности является палеарктическим. По большей части тело менее крупное, нередко маленькое (для видов этого рода), усики длинные, даже у ♀ заметно превосходят вершину 2-го брюшного кольца, а у ♂ значительно длиннее, 3-й и 4-й членики их длинные, 4-й членик не короче 1-го, а нередко и длиннее его. Первое брюшное кольцо едва длиннее 2-го, не высокое, как у видов подрода *Necydalis* s. str., а сильно уплощенное, все брюшные кольца почти равной длины и более или менее уплощенные. Волосяной покров развит слабо, густого плюша нет совсем, надкрылья и грудь покрыты редкими и тонкими стоячими волосками.

В состав рода входит около 25 видов, из которых один свойственен Индии, шесть — С. Америке, а остальные Евразии, причем в Европе имеется всего два вида (*N. major* L., *N. ulmi* Chev.), тогда как в В. Азии (палеарктика) их известно уже свыше десяти. Наибольшим ареалом обладает *N. major* L., распространенный от берегов Атлантического океана до берегов Тихого океана. Из-за редкости (результат многих причин: незнание истории развития и экологии большинства видов, очевидная периодичность более заметного размножения даже наиболее обычных видов и т. д.) распространение большинства видов изучено слабо. Вместе с тем несомненно, что ниже перечисляемые виды далеко еще не исчерпывают состава видов *Necydalis* в нашей фауне: следует ожидать нахождения ряда новых видов, и прежде всего в Уссурийском крае. Являющийся несомненным реликтом третичного периода в энтомофауне Европы, род *Necydalis*, как этого и следовало ожидать, чрезвычайно богато представлен в фауне палеарктики. Концентрация, как видов этого рода, так и родов трибы *Necydaliini* вообще, близ берегов Тихого океана позволяет утверждать, что именно тихоокеанское побережье является местом возникновения рода *Necydalis*, да и всей трибы *Necydaliini*. Наличие



Фиг. 235. Карта распространения видов рода *Necydalis* L.

одного вида рода *Necydalis* в фауне Индии (*N. indica* Pic), одного вида в фауне северо-западного Китая (Ганьсу, *N. sericella* Ganglb.), и одного на острове Формоза (*N. formosanus* Капо) позволяет предполагать, что виды рода *Necydalis* могут оказаться и в фауне Южного Китая, а также Бирмы и Тонкина, если только они не вытеснены там нацело представителями трибы *Thraniini* (с единственным родом *Thranus* Pasc.), являющейся как бы викарной по отношению к трибе *Necydalini* в тропической части индо-малайской области по крайней мере. Личинки развиваются преимущественно в лиственных породах; жуки встречаются как на стволах кормовых деревьев, так и на цветах. История развития и экология для большинства видов не изучены.

#### ОПРЕДЕЛИТЕЛЬНАЯ ТАБЛИЦА ВИДОВ

- 1 (4). 1-е брюшное кольцо заметно длиннее 2-го, высокое, не плоское. Усики даже у ♂ обычно не достигают вершины 2-го брюшного кольца, их 3-й и 4-й членики короткие, 4-й членик заметно короче 1-го. Грудь, надкрылья и по крайней мере бока переднеспинки в густом золотисто-плюшевом покрове. Тело более крупнее и более массивное. (Подрод *Necydalis* s. str.)
- 2 (3). 5-й брюшной стернит ♂ на вершине сильно вырезан, глубоко и широко, почти до основания, выдолблен (фиг. 236, стр. 467). Брюшко ♀ мелко и густо пунктировано, 5-й стернит пунктирован заметно крупнее и реже 4-го, пунктировка его явно продольная и шероховатая . . . . . \* 1. *N. ulmi* Chevz.
- 3 (2). 5-й брюшной стернит ♂ вырезан слабее, выдолблен не глубоко и менее чем до середины (фиг. 238, стр. 469). Брюшко ♀ в мелкой и негустой пунктировке, 5-й и 4-й стерниты пунктированы почти одинаково . . . . . \* 2. *N. major* L.
- 4 (1). 1-е брюшное кольцо едва длиннее 2-го, все брюшные кольца почти равной длины, более плоские; 1-е кольцо широкое и невысокое, в основании едва уже, чем на вершине. 4-й членик усиков не короче, а обычно длиннее 1-го членика, усики даже у ♀ достигают вершины 2-го брюшного кольца, а у ♂ значительно превосходят ее. Волосной покров развит гораздо слабее, плюшевого покрова на переднеспинке и надкрыльях нет. Тело более маленькое и менее массивное. (Подрод *Necydalisca* m.)
- 5 (16). Надкрылья в крупной пунктировке, на вершине не вытянутые.
- 6 (9). Щеки длинные, заметно длиннее половины диаметра глаза; виски сзади глазной выемки почти в два раза длиннее диаметра глаза в этом месте. Тело более крупное и более массивное.
- 7 (8). Переднегрудный отросток заметно расширен у вершины. Тело черное, бедра на основании нередко красноватые . . . . . \* 3. *N. ebenina* H. W. Bates.

- 8 (7). Переднегрудный отросток едва расширен у вершины. Ноги и надкрылья светлокаштановые или красновато-желтобурые . . . . . \* 4. **N. eoa** Plav., sp. n.
- 9 (6). Щеки короткие, короче половины диаметра глаза. Виски сзади глазной выемки не или немного длиннее диаметра глаза в этом месте. Тело маленькое. 5-й брюшной стернит ♂ по б. ч. с двумя продольными боковыми вдавлениями (фиг. 239—247).
- 10 (11). Лоб почти матовый, в микроскопической скульптуре и неясной пунктировке, неправильно, негусто и неотчетливо складчатый и морщинистый. Наличник в неясной пунктировке, слабо блестящий. Тело черное, только ноги частично чуть светлее . . . . . \* 5. **N. morio** Kr.
- 11 (10). Лоб более или менее блестящий, в отчетливой крупной пунктировке, более или менее морщинистой. Наличник блестящий, в отчетливой пунктировке.
- 12 (15). Брюшко черное. Продольный желобок на диске переднеспинки намечен достаточно отчетливо.
- 13 (14). 5-й брюшной тергит ♂ в очень мелкой, умеренно густой, равномерной пунктировке, 4-й тергит в очень редкой пунктировке. Переднегрудь мелко и густо, очень неправильно пунктирована, густо морщинистая. Переднеспинка в крупной и резкой пунктировке на основании и на задней перетяжке. Надкрылья каштановые, сильно зачернены на основании и на вершине, ноги почти черные. Тело более крупное . . . . . \* 6. **N. pacifica** Plav., sp. n.
- 14 (13). 5-й брюшной тергит ♂ у вершины пунктирован заметно гуще, чем на основании, 4-й тергит на вершине пунктирован не реже, чем основание 5-го тергита. Переднегрудь в густой и очень равномерной пунктировке. Переднеспинка пунктирована на основании довольно густо, но не крупно. Надкрылья и ноги желтовато-бурые. Тело более маленькое . . . . . \* 7. **N. ussuriensis** Plav., sp. n.
- 15 (12). Брюшко желтое. Переднеспинка на основании в крупной и резкой пунктировке, заходящей и в заднюю часть диска. Продольный желобок в основной половине диска обычно едва намечен. Надкрылья желто-бурые, ноги желтые, усики в первой трети обычно светлые . . . . . \* 8. **N. semenovi** Plav., sp. n.
- 16 (5). Надкрылья в мельчайшей густой пунктировке, на вершине заметно вытянуты, бурые или красно-бурые, на вершине резко зачернены и в этом месте пунктированы еще мельче и гуще. Переднеспинка почти без точек, лаково-блестящая, вдоль диска обычно с поднятой линией. Задние лапки бледножелтые . . . . . \* 9. **N. sachalinensis** Matsum. et Tam.

\* 1. **Necydalis (s. str.) ulmi** Chevr. (Фиг. 236).

*panzeri* Harold, Col. Hefte, XV, 1876: 74; Ganglbauer, 1881: 695, 1882: 17; Reitter, 1912: 24; Xambou, 1902: 141 (larva); Semenov, Bull. Mosc., XIII, 1899: 132, Rev. Russe Ent., II, 1902: 285 (var. *xantha*).

Вид характеризуется очень широко и очень глубоко выдолбленным 5-м брюшным стернитом ♂, причем стернит выдолблен почти до основания. — Голова в неправильной, неравномерной и разнородной пунктировке, заметно более крупной на темени и затылке, негустой на наличнике. Щеки в самом длинном участке заметно короче диаметра глаза, виски короче трети диаметра глаза, у ♀ развиты сильнее, чем у ♂, и у нее выдаются в стороны заметно сильнее глаз, а сзади глаз лежат толстыми и выпуклыми складками. Усики едва достигают середины 2-го брюшного кольца (♂) или еще короче (♀); их 3-й членик не или едва длиннее 1-го (♂ ♀), 3-й и 4-й вместе взятые чуть (♂) или слегка (♀) длиннее 5-го членика; 5-й членик самый длинный; 11-й членик с придатком, более заметным у ♀, заметно длиннее (♂) или короче (♀) 3-го членика. Переднеспинка в длину больше, чем на основании в ширину, с очень широкими перетяжками, между ними слегка расширена, с небольшим, но отчетливым бугорком на боковом краю, на диске выпуклая, с отчетливой продольной бороздкой; на вершине и на основании мелко и более или менее густо пунктирована, на диске в отдельных, разбросанных точках, сильно блестящая; на основании, вершине и боках густо покрыта довольно длинными темнотолстыми волосками, кроме того вся в отдельных темных стоячих волосках. Надкрылья в длину немного больше, чем на основании в ширину, заметно расходятся по шву, сужены к вершине, на вершине отдельно закруглены, но с более или менее торчащим шовным углом; плечевые бугры сильно приподняты; вдоль диска заметно вдавлены; не крупно и негусто, очень неравномерно пунктированы, промежутки в микроскопической пунктировке; густо покрыты короткими темнотолстыми волосками, плечевые бугры и плечевое ребро обычно голые, кроме того в тонких стоячих волосках. Заднегрудь в густой морщинистой пунктировке (♂) или мельчайшей пунктировке и негустых более крупных точках (♀); покрыта темнотолстыми или золотисто-желтыми волосками с отдельными стоячими волосами. Брюшко в мельчайшей пунктировке; 5-й стернит у ♂ очень широко и глубоко выдолблен почти до основания (фиг. 236), 5-й тергит ♂ сильно вздутый; 5-й стернит ♀ пунктирован гораздо крупнее и заметно реже, чем 4-й, пунктировка его продолговатая и заметно шероховатая. 1-й членик задней лапки гораздо длиннее всех последующих члеников вместе взятых. Тело черное, надкрылья красно-бурые, зачерненные на вершине или и по краям, реже одноцветные; усики ♀ обычно рыжие или красно-желтые, у ♂ черные с красными 1—4-м члениками, но нередко частично красные и 5-й, 6-й, иногда и 7-й членики; брюшко черное, у ♂ 2-е и 3-е кольца целиком желто-красные, 1-е кольцо широко красное на боках, иногда почти целиком красное; у ♀ 1-е и 2-е кольца красные во второй половине, следующие — по заднему краю; окраска 1-го кольца

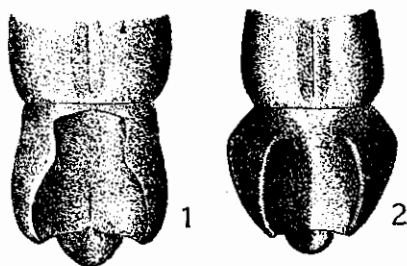
изменчива и колеблется у ♂♀ от почти сплошь красной до почти сплошь черной, 2-е и 3-е кольца у ♂ красные, у ♀ частично красные. Ноги красно-желтые, обычно задние бедра с черным кольцом перед вершиной, нередко такое же кольцо имеют и средние бедра, нередко зачернены на вершине средние голени или и задние голени, иногда лапки частично темные; вообще ноги светлые, зачерненные только на вершинах некоторых голеней и бедер. — Длина ♂♀ 21—32 мм (♀ обычно крупнее ♂).

Личинка достигает в длину 45 мм, ее тело призматическое. Эпистом большой, трапециевидный, в поперечной штриховке. Переднеспинка в сильной штриховке и редкой пунктировке, ее щит выглядит шагренированным. Семь спинных брюшных мозолей разделены вдоль и усажены большими бугорочками. Ноги короткие, на основании их черные пятна.

Распространение: редкий вид, встречающийся спорадически. В европ. части Союза найден пока только на юго-западе Украины (окр. Одессы, Ю. Подолия); найден в окр. Новороссийска; в Закавказьи найден в ряде местностей юго-востока до Талыша включительно. В Зап. Европе распространен широко в средней полосе, но всюду редок.

Экология. Стадия жука — лиственные леса, рощи, сады. Личинка развивается в стволах старых и больных дубов, буков, вязов (вероятно и в других лиственных породах), жуки летают в июне и июле, встречаются обычно на стволах кормовых деревьев.

Изменчивость: окраска довольно изменчива; несколько изменчива, как у всех видов *Necydalis*, скульптура надкрылий. Из уклонений, могущих быть фиксированными, известна var. *xantha* Sem.: отличается от типичной формы красной окраской всей груди и переднеспинки, более красной окраской брюшка, более светлой окраской надкрылий; вообще тело более красное с более светлым и более красноватым волосяным покровом (известна по 1 экз. ♀ из окр. Новороссийска). Из окр. Ленкорани у меня имеется 1 ♂ с одноцветно-светлыми ногами, в остальных признаках схож с типичными европейскими особями (ab. *rufipes* m.). Имеющиеся у меня 2 ♂ из Ордубада на Араксе отличаются от типичных ♂ более массивным и сильнее вздутым 5-м брюшным кольцом, 5-й стернит более широкий, заметно и угловато расширен посередине (фиг. 236); задние бедра и задние голени сильно зачернены на вершине, средние бедра с предвершинным черным кольцом; длина 30 мм (т. е. крупнее средних западно-европейских ♂); таксономическое значение этой формы неясно, а потому я выделяю ее пока под названием var. *mesembrina* m.; совершенно неясно и таксономическое значение var. *xantha* Sem., известной к тому же только в одном экземпляре.

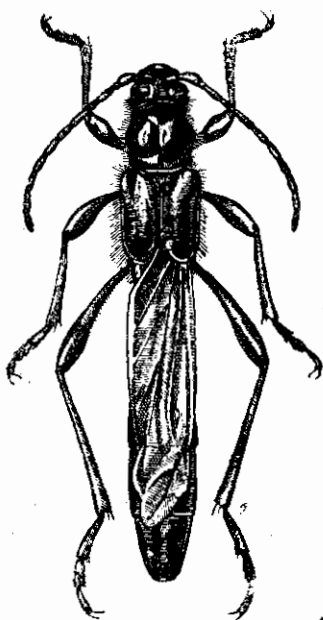


Фиг. 236. 5-й брюшной стернит ♂: 1—*Necydalis ulmi* Chev., 2—*N. ulmi* Chev. var. *mesembrina* m.

\* 2. *Necydalis* (s. str.) *major* L. (Фиг. 237, 238).

Linné, 1758:421; Mulsant, 1863:236; Ganglbauer, 1881:695; 1882:17; Reitter, 1912:24, t. 134, f. 1; Якобсон, 1910, т. 64, ф. 17; Плавильщиков, 1932:59, рис. 40. — *abbreviata* Fabricius, 1775:199. — *salicis* Mulsant, 1839:112; Heyden, Berl. Ent. Ztschr., VIII, 1864:331, t. 4, t. 7; Nowicki, Verh. z.-b. Ges. Wien, XXIV, 1874:366 (biol.); Semenov, Revue Russe Entom., II, 1902:288.

Наиболее обычный и наиболее распространенный представитель рода. От *N. ulmi* Chev. легко отличается коротко выдолбленным 5-м брюшным стернитом ♂ и почти одинаково мелко и густо пунктированными



Фиг. 237. *Necydalis major* L.  
♀. × 2.25—3.5.

4-м и 5-м стернитами ♀. — Голова в густой морщинистой пунктировке, с резкой продольной бороздой. Щеки не короче, а у ♀ обычно и длиннее глаза. Виски развиты слабее, чем у *N. ulmi*, но достаточно выдаются в стороны, особенно у ♀. Усики едва достигают середины 2-го брюшного кольца (♂) или не достигают середины 1-го кольца (♀), их 11-й членик чуть (♂) или заметно (♀) короче 5-го членика, у ♀ с очень резко намеченным придатком, сильно заостренным на конце; соотношения первых пяти члеников такие же, как у *N. ulmi*. Передне-спинка в длину заметно больше, чем в ширину, широко и глубоко перетянутая, между перетяжками чуть расширена, с небольшим бугорчком на боковом краю, более развитым у ♀, нередко совсем отсутствующим у ♂; с продольной бороздкой вдоль диска, мелко и морщинисто пунктирована на переднем и заднем краю, с совсем отдельными точками на диске, сильно блестящая; впереди, сзади и на боках густо покрыта темнозолотыми или золотисто-рыжими волосками, кроме того вся в отдельных стоячих волосках. Надкрылья широко расходятся по шву, умеренно сужены к вершине, вдавлены вдоль диска, с сильно приподнятыми плечевыми буграми, умеренно крупно, неравномерно и негусто пунктированы; диск, особенно вблизи шва, густо покрыт короткими волосками. Заднегрудь в довольно крупной морщинистой пунктировке (♂) или в более редкой и менее резкой пунктировке, с микроскопически пунктированными промежутками, более матовая (♀); грудь в довольно длинном, густом темнозолотом покрове. Брюшко в мельчайшей пунктировке; 5-й стернит ♂ слегка вырезан на конце, перед вершиной неглубоко и коротко вдавлен, с двумя плосковатыми бороздками почти до основания (фиг. 238); 5-й стернит ♀ пунктирован только несколько реже 4-го стернита, 4-й тергит ♂ выпуклый, но менее вздутый, чем у *N. ulmi*. 1-й членик задней лапки очень длинный. Тело черное, усики ♀



обычно красно-желтые, буроватые к концу, у ♂ черные, первые 4—5 члеников более или менее красные; надкрылья красновато-бурые, светло-каштановые или желто-бурые, одноцветные или с темным пятном на вершине, иногда широко зачерненные на вершине, с черным краем во второй половине (аб. *obscurata* Flav., аб. п., усики ♂ у этой формы черные, только 1-й членик красный, задние голени темнобурые, рыжие на вершине, булава задних бедер черная, передние и средние лапки темнобурые); ноги красно-желтые или желто-красные, булава задних бедер темная до черной; брюшко черное, 1-е и 2-е кольца у ♂ целиком или в большей части, 3-е кольцо обычно на основании красно-желтые, у ♀ брюшко черное, основания и бока двух первых колец обычно красные. Длина ♂ ♀ 21—32 мм.

Распространение: в европ. части Союза распространен всюду, до крайнего севера; в Сибири идет к северу до границ древесной растительности (Обская губа!), на восток до берегов Тихого океана. На Кавказе найден пока только в Предкавказьи; Сахалин. В Зап. Европе распространен всюду.

Экология. Стация жука — лиственные леса, рощи, сады; встречается даже на одиночных ветлах; личинка развивается в старых и больных ветлах, ивах, тополях, осинах, ольхах (вероятно и в других ильмовых), а также в вишнях. Лёт жуков в июне и июле, жуки встречаются на кормовых деревьях, реже на цветах.

### \* 3. *N. (Necydalisca) ebenina* H. W. Bat.

H. W. Bates, Journ. Linn. Soc. Lond., Zool., XVIII, 1884: 225.

Легко узнается по черной окраске всего тела, длинным щекам и очень толстым вискам. — Голова с очень резкой продольной бороздкой; лоб в некрупной и негустой пунктировке, наличник пунктирован крупнее и реже лба, темя и затылок в крупной морщинистой пунктировке, затылок вдоль продольной борозды обычно гладкий. Щеки длинные, гораздо длиннее половины диаметра глаза в его самом широком месте. Виски сильно выдаются в стороны, сверху выглядят равными примерно двум третям длины глаза, на темени почти вдвое длиннее диаметра глаза в том месте, где он вырезан. Усики длинные, даже у ♀ достигают заднего края 2-го брюшного кольца, их 3-й членик гораздо длиннее 1-го, 4-й членик в среднем равен или несколько длиннее 1-го, 11-й членик длинный, у ♀ не короче 4-го членика, с явственным придатком, образующим около трети длины членика. Переднеспинка в длину заметно больше, чем в ширину, сзади вершины перетянута гораздо шире и заметно глубже, чем перед основанием, на боках кругловато расширена, без бугоркообразного выступа или он едва намечен, на диске выпуклая, с широкой продольной бороздой; на основании в мелкой и умеренно густой, на вер-



Фиг. 238. *Necydalis major* L.  
5-й брюшной  
стернит ♂.

шине в более мелкой и более редкой, на боках в отчетливой, но негустой пунктировке, на диске в совсем отдельных мелких точках; в редких и тонких, буроватых стоячих волосках. Надкрылья едва больше в длину, чем вместе на основании в ширину, на вершине широко и кругловато притуплены, в первой половине продольно-овально вдавлены вдоль щитка, во второй половине заметно вдавлены на диске, вершина выглядит несколько приподнятой; плечи прямые, плечевые бугры сильно выдаются; крупно и очень неравномерно пунктированы, местами точки редки, местами частично сливаются; на вершине в более мелкой и более густой пунктировке (не всегда), нередко несколько гуще пунктированы на шовном вдавлении в первой половине; в недлинных буроватых стоячих волосках, достаточно блестящие. Заднегрудь в очень неоднородной пунктировке, у ♀ умеренно густой. Брюшко в мельчайшей пунктировке. 5-й брюшной стернит не выдолблен, у ♀ с небольшой выемкой посередине заднего края. 1-й членик задней лапки толстый, заметно длиннее всех последующих члеников вместе взятых. Тело черное, одноцветное, бедра на основании нередко красноватые, нередко красноватые или буроватые лапки или и вершины голеней. Длина ♂ ♀ 18—22 мм.

Распространение: Уссурийский край (окр. Владивостока); Япония. Экология не известна.

\* 4. *N. (Necydalisca) eoa* Plav., sp. n.

Близок к *N. ebenina* H. W. Bat., обладая, подобно ему, длинными щеками и толстыми висками; отличается от него едва расширенным на вершине переднегрудным отростком, светлой окраской ног и надкрылий, менее резко перетянутой (особенно впереди) переднеспинкой, более длинным 1-м члеником задней лапки, очень густо пунктированным лбом. — Голова с отчетливой продольной бороздой. Лоб в очень густой, морщинистой пунктировке, темя густо морщинистое, затылок в крупных точках, наличник пунктирован крупно, но негусто. Щеки заметно длиннее половины диаметра глаза. Виски сильно выдаются в стороны, в боковой своей части равны по крайней мере  $\frac{3}{4}$  диаметра глаза в самом широком месте, на темени в 2—2.5 раза длиннее диаметра глаза против главной выемки. Усики у ♀ достигают конца 2-го брюшного кольца, их 3-й членик гораздо длиннее 1-го, вместе со 2-м чуть длиннее 5-го членика, 4-й членик равен  $\frac{2}{8}$  длины 3-го, 11-й членик не короче 4-го, с очень резко намеченным, сильно заостренным на конце придатком, составляющим около  $\frac{1}{4}$  длины всего членика. Переднеспинка в длину заметно больше, чем в ширину, на вершине едва уже, чем на основании, сзади вершины широко, но только умеренно глубоко перетянута, перетяжка перед основанием очень неглубокая, плоская; между перетяжками едва расширена, посередине бокового края с слабым выступом, имеющим вид очень плоского бугорка, на диске выпуклая, с широким продольным желобком; на основании некрупно и негусто (промежутки между точками

гораздо больше точек), на вершине более мелко, более плоско и более редко пунктирована, боковые края в густой, местами даже сливающейся пунктировке, диск в отдельных мелких, близ основания в более крупных и более густых, точках; покрыта тонкими стоячими волосками буроватого цвета, более густыми на боках, редкими посередине диска; блестящая, но без особо сильного блеска. Надкрылья чуть короче переднеспинки и слегка больше в длину, чем вместе на основании в ширину, на вершине округлены (вершина их заметно уже, чем у *N. ebenina* Wt.), вершина, как и у всех видов подрода *Necydalisca*, без резкой окантовки; вдавлены на шве сзади щитка, довольно глубоко, но не широко вдавлены вдоль диска (это вдавление имеет вид продольного плосковатого желобка), плечи прямые и сильно выдаются; крупно и неравномерно пунктированы, местами точки сливаются, на шовном вдавлении и на предвершинном участке в более мелкой и сильно сливающейся пунктировке; редко покрыты тонкими стоячими буроватыми волосками. Переднегрудный отросток едва расширен на вершине, среднегрудный отросток широкий. Заднегрудь в густой неоднородной пунктировке, брюшко в мельчайшей пунктировке (4-е и 5-е кольца отсутствуют). 1-й членик задней лапки почти вдвое длиннее всех последующих члеников вместе взятых, 2-й членик почти вдвое длиннее 3-го членика. Тело черное, надкрылья светло-каштановые, ноги красно-желтые, одноцветные, усики до середины 5-го членика рыжие, далее — черные. Длина ♀ 22 мм, шир. в плеч. 5 мм, ♂ неизвестен.

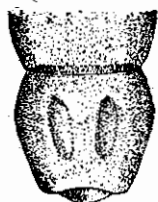
Распространение: окр. Владивостока, IX (из колл. П. Жихарева! колл. авт.).

\* 5. *N. (Necydalisca) morio* Kr. (Фиг. 239).

Kraatz, 1879: 106; Semenov, Rev. Rus. Ent., II, 1902: 286.

Легко отличается от других видов подрода *Necydalisca*, относящихся к группе видов с короткими щеками и умеренно толстыми висками, скульптурой лба и черной окраской тела. От черного же *N. ebenina* H. W. Vat. отличается не только почти вдвое меньшей величиной, но и короткими щеками, скульптурой головы, более длинным 3-м члеником усиков. — Голова с очень резкой продольной бороздой. Лоб в микроскопической скульптуре и неясной пунктировке; негусто и неправильно, неотчетливо складчатый и морщинистый, почти матовый, наличник в плоской и неясной пунктировке, слабо блестящий; темя и затылок пунктированы довольно крупно и достаточно отчетливо. Щеки короткие, гораздо короче половины диаметра глаза. Виски сбоку не или едва длиннее половины диаметра глаза, на темени не или чуть длиннее поперечника глаза в месте вырезки. Усики длинные, у ♂ достигают конца 4-го брюшного кольца, у ♀ доходят до конца 2-го кольца; 3-й членик гораздо длиннее 1-го или 4-го и много короче длинного 5-го членика; 11-й членик заметно длиннее (♂) или короче (♀) 3-го членика, придаток на нем у ♀ намечен

гораздо резче, чем у ♂ (у этого едва заметен). Переднеспинка в длину гораздо больше, чем в ширину, у ♂ сильно вытянутая, на вершине едва уже, чем на основании, широко, но неглубоко перетянута перед основанием и сзади вершины, задняя перетяжка заметно более плоская, чем передняя, на боках слегка и более или менее угловато расширена, на диске с плоской, по б. ч. очень неясной и сильно укороченной бороздкой, нередко имеющей вид просто слабого короткого продольного вдавления; на основании резко и достаточно густо, на вершине более слабо и мельче пунктирована, на диске в отдельных точках, в основной части диска в более крупной пунктировке (заходит сюда с основания); в тонких



Фиг. 239. *Necydalis morio* Кг. 5-й брюшной стернит ♂.

стоячих, бурых или черных волосках, достаточно, но не чрезмерно сильно блестящая. Надкрылья слегка (по крайней мере у ♂) короче переднеспинки, не или едва больше в длину, чем на основании вместе в ширину, к вершине едва сужены, на вершине широко закруглены, на шве сзади щитка вдавлены, на диске с широким вдавлением более заметным во второй половине, вершина выглядит приподнятой, плечевые углы прямые; в крупной, местами сливающейся пунктировке (точки особенно сильно сливаются в предвершинной части), на вершине в заметно более мелких точках; в тонких

стоячих черных или бурых волосках. Заднегрудь в довольно крупной пунктировке, очень густой и морщинистой (♂) или менее густой и менее однородной (♀). Брюшко пунктировано микроскопически мелко; 5-й стернит ♂ с двумя продольными вдавлениями, на вершине слегка вырезан (фиг. 239), у ♀ на конце чуть выемчатый. 1-й членик задней лапки гораздо длиннее всех последующих члеников вместе взятых. Задние ноги тонкие и очень длинные. Тело черное, бедра на основании красноватые, нередко несколько красноваты лапки и голени: от темнубурого до темнокаштанового с красноватым оттенком цвета. Длина ♂ ♀ 13—15 мм.

Распространение: Уссурийский край. Лёт жуков во второй половине мая — июне.

\* 6. *N. (Necydalisca) pacifica* Flav., sp. n. (Фиг. 240).

От известных видов подрода *Necydalisca*, относящихся к группе видов с короткими щеками, резко отличается двуцветными надкрыльями, более массивным телом, крупной, резкой и очень густой пунктировкой основания переднеспинки, кругловатыми вдавлениями на 5-м брюшном стерните ♂ и сравнительно узкой перетяжкой сзади вершины переднеспинки. — Голова с очень резкой продольной бороздкой. Наличник негусто и некрупно пунктирован, сильно блестящий, лоб пунктирован чуть крупнее и чуть гуще наличника, темя и затылок в очень густой, сливающейся и морщинистой пунктировке. Щеки короче трети диаметра глаза. Виски сбоку короче половины диаметра глаза, на темени узкие, не длиннее

глаза в месте вырезки. Усики у ♂ заходят за вершину 4-го брюшного кольца, довольно крепкие, 3-й членик заметно длиннее 1-го или 4-го, гораздо короче 5-го, 11-й членик чуть короче 5-го, с слабо намеченным, очень коротким придатком, сильно заостренным на конце и составляющим не более четверти длины членика. Переднеспинка в длину гораздо больше, чем в ширину, на вершине едва уже, чем на основании, сзади вершины умеренно широко и очень глубоко, перед основанием плоско и менее широко перетянута, на боках едва и кругловато расширена, на диске с отчетливым продольным желобком; на основании крупно, резко и очень густо пунктирована, эта пунктировка покрывает перетяжку и несколько заходит на диск; вершина в плоской, нерезкой и некрупной пунктировке, бока пунктированы резко, но умеренно густо, диск в отдельных точках; достаточно блестящая, в стоячих светлорыжих волосках. Надкрылья заметно короче переднеспинки, в длину не больше, чем на основании в ширину, на вершине округлены, вдоль диска вдавлены; крупно пунктированы, вдоль вдавления точки сильно сливаются; в стоячих буроватых волосках. Заднегрудь в довольно крупной, густой и морщинистой пунктировке. Переднегрудный отросток заметно расширен на конце. Брюшко в мельчайшей пунктировке, 5-й стернит ♂ с двумя кругловатыми неясными вдавлениями (фиг. 240). 1-й членик задней лапки заметно изогнут, только немного длиннее всех последующих члеников вместе взятых, 2-й членик почти вдвое длиннее 3-го членика. Тело черное, надкрылья красновато-каштановые, на основании черноватые, их вершинная треть резко черная; ноги темнорыжие, с красноватым оттенком, задние бедра в основной трети бледно-буро-желтые. Длина ♂ 17 мм шир., в плеч. 2.6 мм. — ♀ не известна.

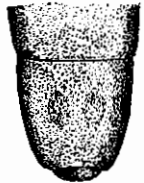


Рис. 240. *Necydis pacifica* m. 5-й брюшной стернит ♂.

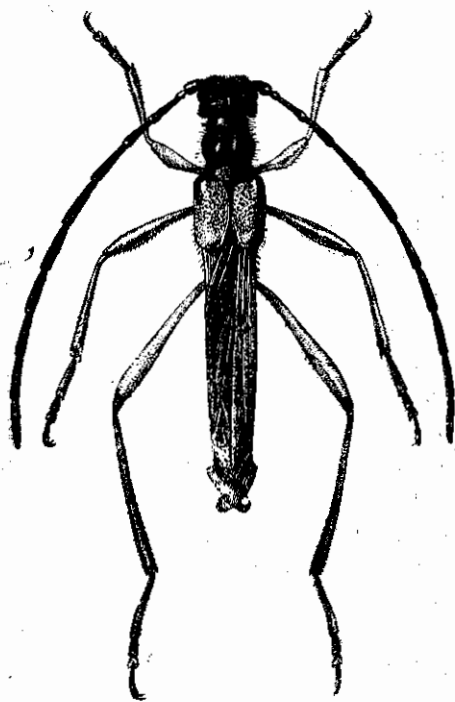
Распространение: Уссурийский край, окр. Владивостока (получен под названием „*N. morio* Kr.“ от С. Rost!, coll. авт.).

От ближайшего к нему *N. ussuriensis* m. отличается также характером пунктировки брюшных тергитов ♂, а именно: пунктировка 4-го тергита заметно реже, чем 5-го, пунктированного очень мелко, умеренно густо и равномерно.

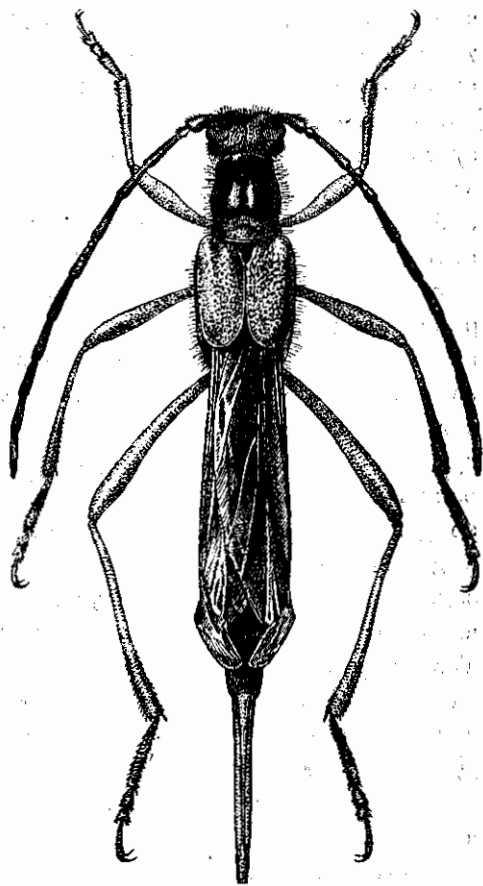
#### \* 7. *N. (Necydisca) ussuriensis* Flav., sp. n. (Фиг. 241, 242, 243).

Голова с резкой продольной бороздкой. Наличник блестящий, мелко и негусто пунктирован. Лоб в мелкой, довольно густой и несколько морщинистой, темя и затылок в более густой и местами очень морщинистой пунктировке. Щеки заметно короче половины диаметра глаза, у ♀ снаружи несколько более длинные, чем у ♂. Виски сбоку равны длине щек (♂ ♀), короче половины диаметра глаза; на темени слегка длиннее диаметра глаза в месте глазной вырезки; сильно выдаются в стороны, у ♂ более резко ограниченные и более ребровидные назад, чем у ♀. Усики дости-

гают первой трети 5-го брюшного кольца ( $\delta$ ) или чуть заходят за вершину 2-го кольца ( $\varphi$ ), у  $\delta$  несколько более крепкие, чем у  $\varphi$ , с более заметно выступающими наружными вершинными углами 5—10-го члеников; 3-й членик немного длиннее 1-го или 4-го и гораздо короче 5-го членика; 11-й членик едва короче 5-го ( $\delta$ ) или несколько короче 4-го членика ( $\varphi$ ), придаток на нем едва намечен ( $\delta\varphi$ ). Переднеспинка в длину гораздо больше, чем в ширину,



Фиг. 241. *Necydalis ussuriensis* m., sp. n.  
 $\delta$ .  $\times 5$ .



Фиг. 242. *Necydalis ussuriensis* m., sp. n.  
 $\varphi$ .  $\times 4.5$ .

на вершине чуть уже, чем на основании; перетяжка сзади вершины широкая и глубокая, перед основанием — более плоская и менее широкая; на боках слегка, кругловато, расширена, на диске выпуклая, с широким продольным желобком; на основании не крупно, но резко, густо и морщинисто пунктирована (у  $\varphi$  иногда в более редкой пунктировке), на вершине пунктировка более слабая, а сам пунктированный участок заметно короче; на боках пунктирована негусто, но отчетливо, на диске в отдельных точках, причем в основную часть диска по большей части заходит пунктировка основания; в тонких стоячих буроватых волосках, блестящая. Надкрылья несколько короче переднеспинки ( $\delta$ ) или такой же длины ( $\varphi$ ),

в длину заметно (♀) или едва (♂) больше, чем вместе на основании в ширину, к вершине едва сужены, на вершине не широко округлены (♀) или широко округленно-притуплены (♂); с более или менее отчетливым вдавлением на шве сзади щитка и плоским продольным вдавлением на диске, внутренняя часть вершины выглядит приподнятой; крупно и резко, неравномерно, близ вершины более густо, пунктированы (близ вершины пунктировка иногда сливается), в тонких стоячих буроватых волосках. Заднегрудь в умеренно крупной, густой и морщинистой (♂) или более редкой (♀) пунктировке. Брюшко в мельчайшей пунктировке: 5-й стернит ♂ с двумя неясными широкими продольными вдавлениями (фиг. 243), у ♀ заметно вытянутый, с небольшой вырезкой посередине вершины; 5-й тергит ♂ у вершины пунктирован заметно гуще, чем на основании, 4-й тергит ♂ на вершине пунктирован не реже, чем основание 5-го тергита. 1-й членик задней лапки гораздо длиннее всех последующих члеников вместе взятых, 2-й членик в 1.5 раза длиннее 3-го членика. Переднегрудный отросток заметно расширен на конце. Тело черное, надкрылья желтовато-бурые с красноватым или каштановым оттенком, ноги буровато-желтые или красновато-буроватые, вершины задних голеней и задние лапки часто затемнены, до черноватых, иногда чуть зачернена вершина задних бедер; усики черные, одноцветные или с более или менее красными первыми 4—5 члениками. Длина ♂ 12—13.5 мм, шир. в плеч. 1.6—1.8 мм, длина ♀ 16.5—18 мм, шир. в плеч. 1.8—2 мм. От соседних видов легко отличается по окраске брюшка и ног, по пунктировке брюшка у ♂, по густой и очень равномерной пунктировке переднегруды.



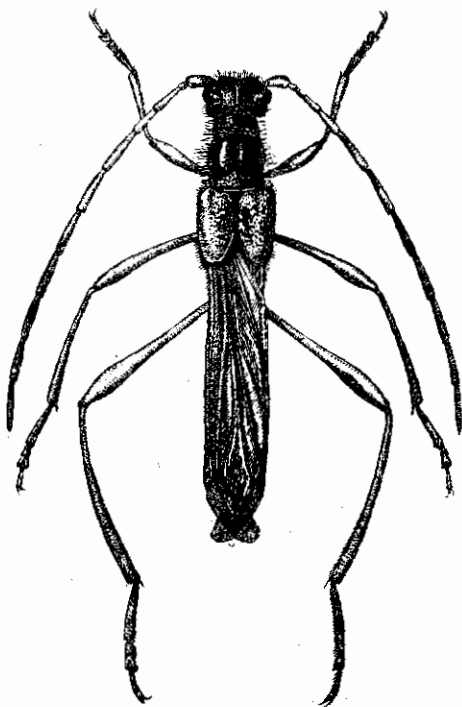
Фиг. 243. *Necydalis ussuriensis* m. 5-й брюшной стернит ♂.

Распространение: Уссурийский край: окр. Владивостока, IX 1876 [Христоф! колл. ЗИН], ст. Седанка, 9 VI [колл. авт.!), Осиновка, 15 VI 1917 [П. Ельский! колл. авт.]; остр. Рекорд, 22 VI 1914 [А. Римский-Корсаков! колл. ЗИН].

\* 8. *N. (Necydalisca) semenovi* Plav., sp. n. (Фиг. 244, 245).

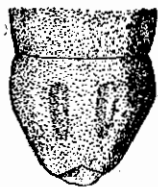
Легко узнается по желтому брюшку и желтым ногам с слегка затемненными задними лапками. — Голова с резкой продольной бороздкой. Наличник блестящий, отчетливо и негусто пунктирован. Лоб в довольно мелкой, густой и обычно сильно морщинистой пунктировке. Темя и затылок пунктированы очень густо и очень морщинисто. Щеки заметно (♂) или слегка (♀) короче половины диаметра глаза. Виски сбоку равны в среднем длине щек, на темени едва длиннее поперечника глаза в месте глазной вырезки; в стороны выдаются сильно, у ♂ более ребровидны на заднем краю, чем у ♀. Усики ♂ достигают вершины 4-го брюшного кольца или чуть короче ее, у ♀ слегка заходят за вершину 2-го кольца; у ♂ едва ли толще чем у ♀, вершинные углы у ♂ и ♀ едва вытянуты; 3-й членик

заметно длиннее 1-го или 4-го, гораздо короче 5-го, у ♂ 1-й и 4-й членики заметно короче, чем у ♀; 11-й членик у ♂ заметно длиннее, у ♀ не длиннее 3-го членика, придаток намечен слабо (♂ ♀). Переднеспинка в длину гораздо больше, чем в ширину, на вершине чуть (♀) или не уже (♂), чем на основании, предвершинная перетяжка гораздо шире и глубже, чем перетяжка перед основанием, на боках слегка, кругловато, расширена; на диске выпуклая, с слабо намеченной, обычно сильно укороченной и более ясной только в вершинной половине продольной бороздкой; на основании в крупной и резкой, густой, местами сливающейся пунктировке, заходящей в первую половину диска, но здесь заметно более редкой, на вершине в более мелкой, более плоской и более редкой пунктировке, середина диска в довольно многочисленных и не слишком редких точках, бока переднеспинки пунктированы густо, но несколько мельче, чем ее основание; в тонких буроватых стоячих волосках, достаточно блестящая. Надкрылья заметно короче (♂)



Фиг. 244. *Necydalis semenovi* m., sp. n.  
♂. × 4.5—5.

или чуть длиннее (♀) переднеспинки, в длину не больше (часто даже короче) чем на основании вместе в ширину (♂) или длина их несколько больше ширины (♀); на вершине туповато-округлены (♀) или широко и кругловато притуплены (♂), в последней трети диска заметно вдавлены, вершина выглядит слегка приподнятой; вдоль шва, сзади щитка, с заметным продолговатым вдавлением: в крупной пунктировке, заметно сливающейся вдоль середины диска, в предвершинной части в более мелкой и очень сильно сливающейся пунктировке (отдельные точки почти неразличимы), на вершинном краю в заметно более мелкой пунктировке; в тонких стоячих буроватых волосках. Заднегрудь в густой и морщинистой пунктировке, у ♂ более морщинистой и несколько более резкой, чем у ♀. Переднегрудный отросток к концу заметно расширен. Брюшко очень мелко пунктировано. 5-й стернит у ♂ с двумя отчетливыми продольными вдавлениями (фиг. 245), у ♀ вытянутый, заметно суженный к концу, на



Фиг. 245. *Necydalis semenovi* m.  
5-й брюшной стернит ♂.



конце слегка выемчатый посередине. 1-й членик задней лапки гораздо длиннее всех последующих члеников вместе взятых, 2-й членик в 1.5 раза длиннее 3-го. Тело черное, надкрылья желто-бурые или светлокаштановые, одноцветные, ноги желтые или буровато-желтые, задние лапки нередко затемнены, усики черные, их первые четыре членика, обычно и первая половина 5-го членика красные или желтые; все брюшко желтого, несколько охристого цвета, одноцветное. Длина ♂ 12—14.5 мм, шир. в плеч. 1.8—2 мм, длина ♀ 17 мм, шир. в плеч. 2.4 мм.

Распространение: В. Сибирь: Хабаровск, 1887 (Кольтце! колл. ЗИН, экз. с этикеткой „*Necydalis koltzei* Ganglb. in litt.“); Уссур. край: Осиновка 7 VI 1917 [П. Ельский! колл. авт.].

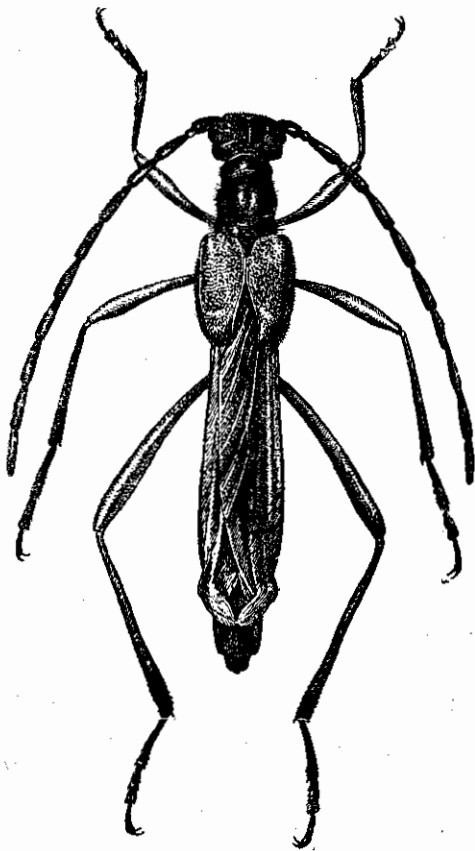
Посвящается Почетному Президенту Государственного Всероссийского Энтомологического Общества А. П. Семенову-Тянь-Шанскому.

\*9. *N. (Necydalisca) sachalinensis* Matsum. et Tam. (фиг. 246, 247).

Matsumura et Tamanuki, Ins. Matsum., I, 4, 1927: 176.

Вид характеризуется чрезвычайно мелкой скульптурой надкрылий, сильно суженных и вытянутых на вершине; по этому признаку легко отличается от всех

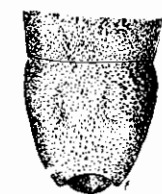
близких видов подрода *Necydalisca*. — Голова с продольной бороздкой, нередко несколько сглаженной густой скульптурой, а потому менее резкой. Наличник пунктирован мелко и густо, лоб в мелкой и густой, морщинистой и местами сливающейся пунктировке, темя и затылок пунктированы несколько крупнее, пунктировка их густая, местами морщинистая и сливающаяся. Щеки равны в среднем половине диаметра глаза (♂) или не короче или чуть короче глаза (♀). Виски сбоку равны длине щек (♂ ♀), на темени гораздо шире диаметра глаза в месте глазной вырезки, выдаются в стороны очень сильно, у ♀ выглядят сверху более вздутыми и менее ребристыми, чем у ♂. Усики ♂ достигают вершины 4-го брюшного кольца, у ♀ слегка заходят за вершину 2-го кольца, у ♂ и ♀ одинаково



Фиг. 246. *Necydalis sachalinensis* Mats. et Tam.  
♂. × 4—4.5.

толстые и с заметно вытянутыми вершинными углами; 3-й членик слегка или едва длиннее 1-го, заметно длиннее 4-го и только немного короче 5-го (♂) или немного длиннее 1-го или 4-го и гораздо короче 5-го (♀), 11-й членик не короче (♂) или гораздо короче (♀) 5-го членика, придаток его очень неотчетлив. Переднеспинка в длину заметно больше, чем в ширину, на вершине не уже, чем на основании, посередине бокового края с маленьким бугорком, передняя перетяжка развита сильно, задняя перетяжка более плоская и менее широкая; на диске выпуклая, по большей части приподнята килеобразно, этот киль не всегда сплошной, нередко укороченный или прерванный, изредка не намечен совсем; на

переднем крае в мелкой, густой и морщинистой пунктировке, на заднем крае или почти гладкая или в мелких точках, не заходящих на середину перетяжки, на боках в мелкой пунктировке, на диске обычно без точек, очень блестящая, как бы лаковая; в редких бурых или черноватых стоячих волосках. Надкрылья несколько (♂) или заметно длиннее (♀) переднеспинки, в длину заметно больше, чем вместе на основании в ширину (♂ ♀), к вершине заметно сужены изнутри (сильно расходятся по шву во второй половине), на вершине заметно вытянутые, вершина округлена, но шовный угол остается прямым, не сглажен и не притуплен; в очень мелкой морщинистой



Фиг. 247. *Necydalis sachalinensis* Mats. et Tam.  
5-й брюшной стернит ♂.

пунктировке, выглядят мельчайше шагреневанными, на вершине в мелкой и довольно отчетливой пунктировке. Заднегрудь в мелкой и более (♂) или менее (♀) густой пунктировке. Брюшко в мелкой и не слишком густой (♂) или несколько более крупной и заметно более редкой (♀) пунктировке; 5-й стернит ♂ на вершине с полукруглой вырезкой, с едва намеченными вдавлениями (фиг. 247), у ♀ заметно вытянутый. 1-й членик задней лапки гораздо длиннее всех последующих члеников вместе взятых, 2-й членик в 1.5 раза длиннее 3-го. Переднегрудный отросток очень узкий, сильно заостренный. Тело черное, надкрылья матовые, бурые, их вытянутая, приподнятая часть резко зачернена; усики черные или в первой трети более или менее красные; ноги красно-желтые, средние и задние голени обычно затемнены, до бурого (вершины их обычно остаются светлыми), задние лапки бледножелтые или желтые, значительно светлее светлых частей ног. Длина ♂ ♀ 15—17 мм (♀ слегка крупнее ♂).

Распространение: В. Сибирь: Раддевка на Амуре. VI (Б. Бодемейер! колл. авт.), Майхинское лесн.-во, Шкотовского района Владивост. окр., 20 IX 1929 (В. Шаблювский! колл. ЗИН), Сахалин (Супруненко! колл. ЗИН), японский Сахалин. — Как и для всех восточно-сибирских видов, экология не известна. Лёт жуков, как и у других видов, в первой половине лета; поимка этого вида в сентябре (см. также *N. eoa*, *N. ussuriensis*) показывает, что или лёт жуков сильно растянут, или же в течение лета наблюдается вылет двух генераций.