

УДК 595.768

М. Л. Данилевский

СИБИРСКИЕ УСАЧИ РОДА *OBEREA* ГРУППЫ *PUPILLATA* (COLEOPTERA, CERAMBYCIDAЕ)

К группе *O. pupillata* я условно отношу виды с укороченными щеками и спутанной пунктировкой надкрылий. В монографии А. И. Черепанова (1985) они перепутаны, что вызывает необходимость повторной ревизии. В Сибири и на Дальнем Востоке к ней относятся 3 вида: *O. depressa* (Gebler, 1825), *O. heyrovskyi* Pic, 1927 и *O. kostini* sp. n., являющийся здесь викариантом европейской *O. pupillata* (Gyllenhal, 1817). Типы нового вида хранятся в коллекциях Института эволюционной морфологии и экологии животных им. А. Н. Северцова АН СССР (ИЭМЭЖ) и Зоологического музея Московского университета им. М. В. Ломоносова (ЗММГУ).

Oberea kostini Danilevsky, sp. n. (рис. 1, а, б).

Материал. Голотип ♂, Алтай, бассейн р. Уймень, 10.07.1960, Расницын (ЗММГУ); паратипы: ♂, В. Казахстан, Талды-Курганская обл., Кировский р-н, ур. Калмычка, 22.07.1954, Паламарчук (ИЭМЭЖ); ♀, Алтай, 1913 (ИЭМЭЖ); ♀, Свердловская обл., Ивдельский р-н, Бурмонтово, 18.07.1958, Расницын (ЗММГУ).

Голова в густой двойной неправильной пунктировке. Крупные точки слегка меньше, чем у *O. heyrovskyi* и значительно меньше, чем у *O. depressa*, примерно соответствуют точкам на вершинах надкрылий. На темени они местами сливаются, местами расходятся на расстояние, в 2 раза превышающее их диаметр. Мелкая пунктировка темени более четкая, чем у *O. depressa*, такая же как у *O. heyrovskyi*, причем у самок значительно более густая и грубая, чем у самцов. Крупные точки лба сильно разрежены, особенно у самцов. Виски узкие, примерно в 4 раза уже поперечника глаза, как у *O. heyrovskyi*, тогда как у *O. depressa* они несколько шире, примерно в 3 раза уже поперечника глаза. Щеки почти в 3—3,5 раза короче вертикального диаметра нижней доли глаза. Верхняя губа блестящая с рядом щетинок. Торчащие бурые щетинки на голове у самцов длинные, у самок — короткие. Прилегающее опушение головы, как у *O. heyrovskyi*, менее густое, чем у *O. depressa*, на лбу белое, на темени темно-бурое, тогда как у *O. depressa* у самцов на лбу белое, у самок целиком бурое. Усики самцов почти достигают вершин надкрылий, у самок достигают предвершинного закругления их бокового края. Отношение длины тела к длине усиков у самцов и самок примерно равно 1,1. Относительные размеры члеников усиков у самцов и самок почти одинаковые и равны: 12—2—16—15—12—12—12—11—10—10—11. Длина 1-го членика усиков превосходит его ширину примерно в 2,7—2,8 раза. У одного из самцов 1-й членик усиков аберрантно короткий и толстый, только в 2 раза длиннее своей ширины и в 1,6 раза короче 3-го членика, сильно изогнут посередине. У остальных самцов всех 3 видов он прямой, и его пропорции варьируют от 2,5 до 3,0. Переднеспинка самцов почти квадратная, в 1,1 раза шире своей длины, у самок более поперечная — в 1,3 раза шире своей длины; имеет 5 слабых возвышений с разреженной пунктировкой, одно продольное от середины заднего края до центра, два боковых по сторонам от него, сильно изогнутых наружу, и 2 маленьких гладких пятнышка по сторонам от центра; спереди и сзади отчетливо окантованная, с почти параллельными слабо закругленными сторонами, сзади едва шире, чем спереди. Пунктировка переднеспинки мелкая разбросанная, мельче или примерно такой же величины как на темени, расстояние между точками в середине часто в несколько раз превышает их диаметр. Переднеспинка *O. heyrovskyi* пунктирована крупно и заметно гуще, точки такого же размера как на темени, расстояние между ними часто превышает диаметр точки, но иногда и меньше. У *O. depressa* переднеспинка пункти-

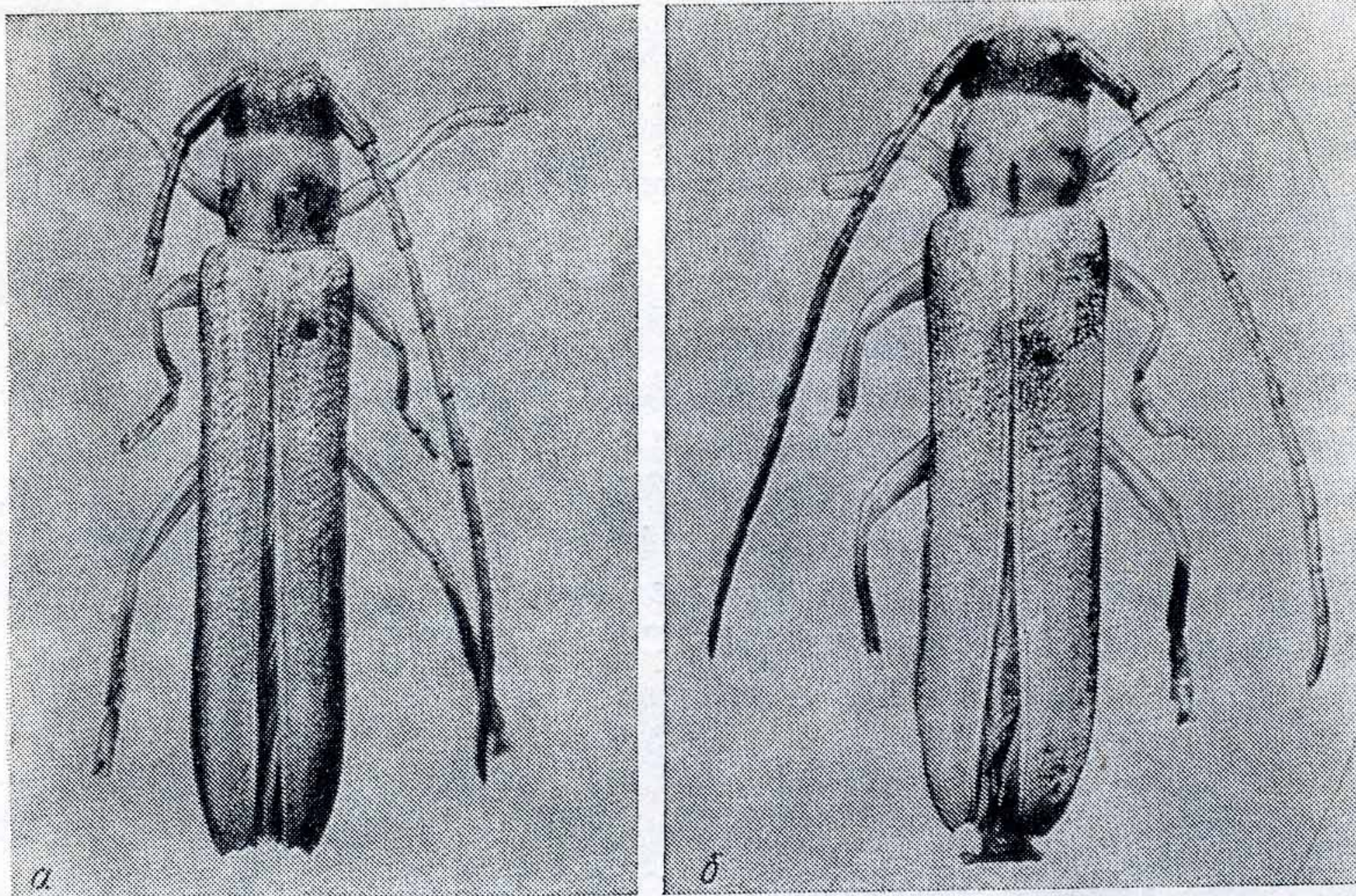


Рис. 1. *Oberea kostini* Danilevsky, sp. n.:
 а — самец (голотип), б — самка (паратип).

рована очень крупно и грубо, точки крупнее, чем на темени, достигают размеров точек на основании надкрылий и расположены вплотную друг к другу. Опушение переднеспинки желтоватое, состоит из неплотно прилегающего покрова и редких стоячих щетинок. Щиток характерной формы (рис. 2, а, г, ж), трапециевидный, слабо закругленный на вершине, почти срезанный, его длина больше поперечника у вершины. У *O. depressa* щиток, как правило, вырезан у вершины, с почти параллельными сторонами, его длина обычно равна поперечнику у вершины. У *O. heyrovskyi* щиток сильно сужен к вершине, но также более поперечный со слабой выемкой. Форма щитка может варьировать. Надкрылья самца в 3,9—4,1 раза длиннее общей ширины в плечах, у самок — в 3,3—3,6 раза. Пунктировка надкрылий разбросанная, не образующая продольных рядов, несколько более мелкая и редкая, чем у двух сравниваемых видов, сильно ослаблена к вершинам. Надкрылья слегка сужены посередине, на вершинах косо вырезаны, так что оба вершинных угла надкрылий заострены, и боковые углы выступают назад. Покров надкрылий светло-желтый, состоящий из прилегающего опушения и стоячих щетинок, убывающих в длине от основания к вершинам, как у *O. depressa*, тогда как у *O. heyrovskyi* стоячие щетинки доходят только до середины надкрылий. Низ тела в относительно плотном оранжево-желтом покрове из коротких прилегающих волосков и длинных полуприподнятых щетинок. Задние бедра заходят за 2-й стернит брюшка, что обычно характерно и для соседних видов. 5-й стернит брюшка самца с глубоким треугольным вдавлением, начинающимся от его переднего края, на вершине прямо срезан, с маленькой центральной выемкой, похож на 5-й стернит *O. depressa*, тогда как у *O. heyrovskyi* вершина стернита глубоко вырезана. Последний видимый тергит самца (8-й) с глубокой вырезкой, 7-й тергит также с глубокой вырезкой, причем ее края выпуклые (рис. 2, д, з). У *O. depressa* эти вырезки такого же строения, но более мелкие, у *O. heyrovskyi* оба тергита с правильными полукруглыми вырезками. Пигидий самки с двояковыпуклой вершиной, как и у других видов. Анальный стернит самки с глубокой продольной бороздкой, на вершине почти прямо срезан, у *O. depressa* и *O. heyrovskyi* с полукруглой выемкой (рис. 2, в, е, и).

Голова и усики черные, максиллы и нижняя губа желтые. Первые членики усиков снизу слегка осветлены, темно-коричневые. Грудные

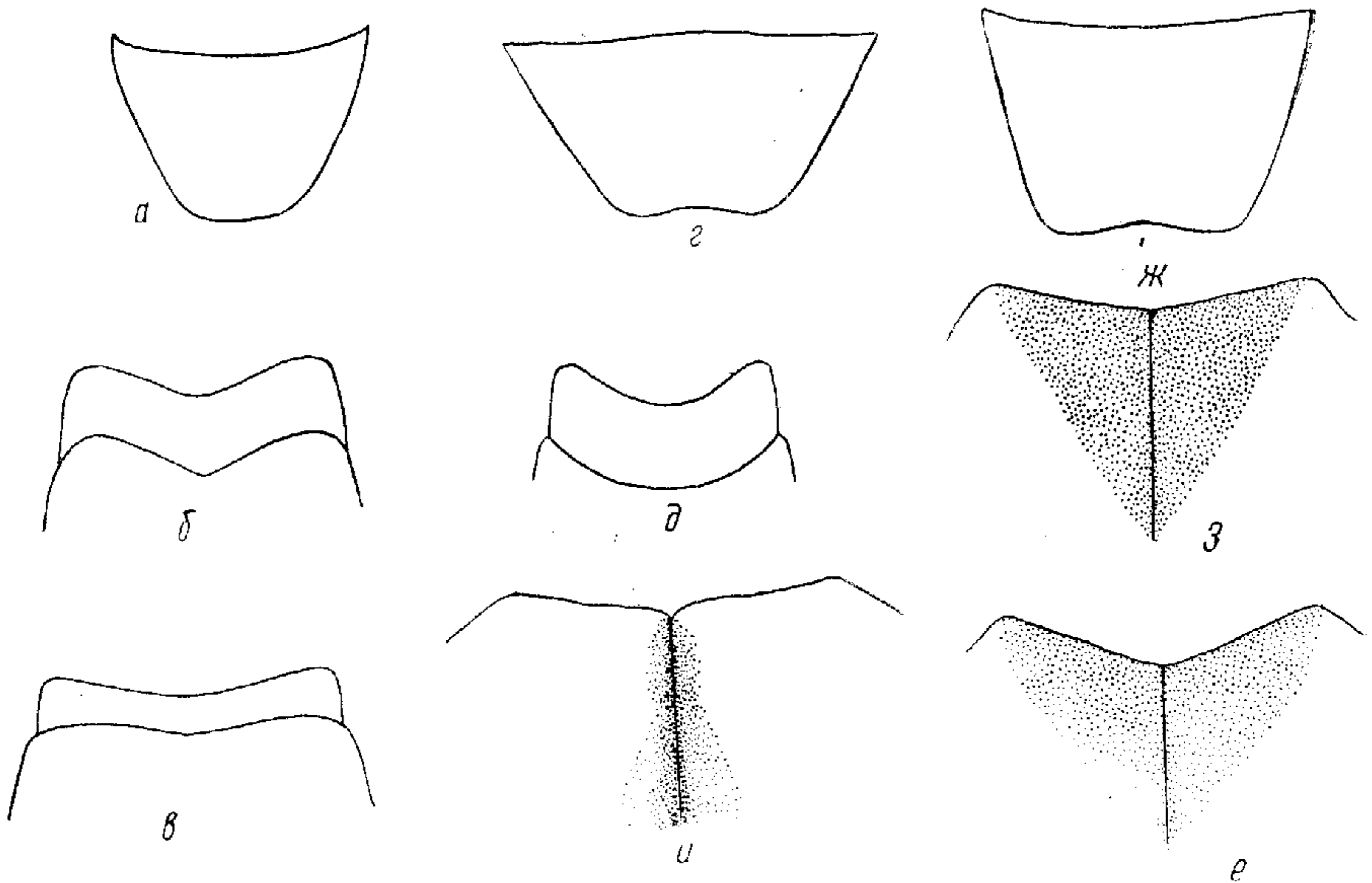


Рис. 2. Детали строения *Oberea kostini* Danilevsky, sp. n.:

(а — щиток, б — вершины 7-го и 8-го тергитов брюшка самца, в — вершина анального стернита самки), *O. heyrovskiy* (г, д, е — то же) и *O. depressa* (ж, з, и — то же).

сегменты оранжево-желтые с черными пятнами. Границы пятен размыты, тогда как у *O. depressa* и *O. heyrovskiy* они очень резкие. На переднеспинке 3 черных пятна, расположенных на мозолевидных возвышениях: продольное срединное от основания до центра и 2 боковых сильно изогнутых, начинающихся у задних углов переднеспинки и достигающих срединных голых пятен, на которых они сильно ослаблены. Темные пятна переднеспинки не соединены вдоль заднего края, имеются также черные пятнышки на передних тазиках и над ними. У сильнее меланизированного самца слегка затемнены бока переднегруди. У слабо меланизированной самки среднее и боковые пятна переднеспинки не достигают ее середины, т. е. развиты также как у наиболее меланизированных *O. pupillata* Gyllenhal, 1817. У *O. heyrovskiy* рисунок такого же типа, но срединное продольное пятно на переднеспинке, как правило, отсутствует, иногда едва намечено и очень редко нормально развито, а боковые пятна короче, не достигают срединных голых пятнышек. У *O. depressa* пятна переднеспинки, как правило, соединены вдоль ее основания и очень сильно развиты, нередко переднеспинка почти целиком черная с черным передним краем, но даже в этом случае пятна над передними тазиками отсутствуют. Однако известны *O. depressa*, имеющие только 2 пятна на переднеспинке (как у *O. heyrovskiy*) и с целиком красной переднеспинкой. Окраска щитка изменчива: целиком желтый, коричневый у основания или целиком коричневый. У *O. heyrovskiy* щиток всегда желтый, у *O. depressa* — всегда черный. Среднегрудь с коричневым пятном посередине и часто на эпистернах. Заднегрудь затемнена на боках под эпистернами и на эпистернах. Ноги оранжево-желтые с затемненными голени, степень затемнения голени возрастает спереди назад и от основания голени к вершине. Передние голени могут быть целиком желтыми. Средне- и заднегрудь *O. depressa* всегда целиком черные, а ноги целиком желтые. Черные пятна на грудных сегментах *O. heyrovskiy* расположены так же, как у нового вида (или полностью отсутствуют), но ноги, как правило, целиком желтые (иногда голени затемнены). Надкрылья темно-коричневые с широким желтым просветом вдоль середины и у щитка, сильнее развитым у сам-

цов, с желтым продольным пятном под плечами и в передней части эпиплевр. Тип окраски надкрылий у *O. heyrovskiyi* и *O. depressa* такой же, но самцы окрашены более контрастно, а самки более темные, причем у самок *O. depressa* надкрылья, как правило, целиком черные, исключая предщитковое пространство и подплечевой штрих. Брюшко желтое с большими срединными черными пятнами на 1—3-м стернитах, которые у самцов почти целиком черные. 4-й стернит самцов целиком желтый, у самки с маленьким черным пятном. Анальный стернит самки с узким треугольным черным пятном, расширяющимся кзади (рис. 2, в, е, и); у самцов — почти целиком черный, исключая узкую желтую полосу вдоль переднего края. Стерниты *O. heyrovskiyi* окрашены так же, но относительный размер черных пятен значительно меньше. У самцов *O. depressa* анальный стернит целиком красный, 4-й стернит также целиком красный или с маленьким черным пятнышком, остальные стерниты на большей части черные. У самок *O. depressa* размер крупных черных пятен постепенно убывает от 1-го к 5-му стерниту, так что на 5-м стерните остается только узкий продольный штрих. Пигидий самки в задней половине желтый с черной вершиной, как у *O. heyrovskiyi*, у *O. depressa* — целиком красный.

Длина тела самцов 14,2 и 13,0 мм, самок — 16,5 и 15,0 мм.

Новый вид наиболее близок к отсутствующей в Сибири *O. pupillata*, но последняя характеризуется слабым развитием пигментации тела: черный рисунок на переднеспинке при максимальном развитии представлен 3 черными штрихами у основания, а надкрылья, наоборот, черные без желтых просветов. Крупные точки лба самцов не разрежены. Стоячие волоски на переднеспинке короткие. Вторичная пунктировка переднеспинки сильно развита, так что переднеспинка выглядит матовой. Пунктировка переднеспинки густая — расстояние между точками меньше их диаметра, и более крупная — точки крупнее, чем точки на вершинах надкрылий.

Ареал нового вида занимает обширное пространство в Западной Сибири от Среднего Урала до Джунгарского Алатау и Алтая.

При описании для сравнения использованы следующие экземпляры *O. depressa*: ♀, р. Уссури (ЗММГУ); ♀, Иркутская губ., дол. р. Тунка (ЗММГУ); ♀, Mandtschuria, Chandaoehedzy, 27.06.1914 (ЗММГУ); ♂ и ♀, Байкал, 20.07.1925 и 15.07.1927 (ЗММГУ); ♀, Сибирь, р. Подкаменная Тунгуска, 1.07.1925, Кумов (ЗММГУ); 4 ♂ и 2 ♀, Алтай, Шебалино, 16—28.07.1933 и 21—28.06.1934, Валдаев (ЗММГУ); ♂ и ♀, Ойротская АО, с. Шебили, 20.07.1934 (ЗММГУ); ♂, Приморье, Горн. Таеж. ст. 7.07.1951 (ИЭМЭЖ); ♂, Байкал, р. Б. Коты, 15.06.1972, Шиленков (ИЭМЭЖ); ♀, МНР, Ар-Хангайский а., Тэвшрулэх, 15.07.1975 (ИЭМЭЖ); ♂, Ольхонский р-н, р. Сарма, 15.07.1982, Самодерженков (ИЭМЭЖ); ♂ и 2 ♀, М. Хинган, Дичун, 22—24.06.1978 и 25.06.1979, Мурзин (ИЭМЭЖ); ♀, Приморье, Каймановка, 14.06.1979, Мурзин (ИЭМЭЖ); ♀, Сихотэ-алинь, ст. Высокогорная, 16.07.1979, Егоров (ИЭМЭЖ).

Ареал *O. kostini* sp. n. перекрывается с ареалом *O. depressa* на Алтае и сильно удален от ареала *O. heyrovskiyi*. Находок *O. depressa* в Казахстане пока нет, так как приведение его в монографии А. П. Костина (1973) для Восточного Казахстана основано на описанном выше экземпляре из Талды-Курганской обл.

В монографии А. И. Черепанова (1985) под названием *O. depressa* помещены, как кажется, все 3 описываемых здесь вида, так как два черных пятна у основания переднеспинки — признак *O. heyrovskiyi*, почти черная переднеспинка — признак *O. depressa*, а на рисунке изображен экземпляр с окраской переднеспинки характерной для *O. kostini*, sp. n. С другой стороны, целиком черными стерниты средне- и заднегруди бывают только у *O. depressa*, а частично черными — у *O. heyrovskiyi* и *O. kostini*, sp. n. *O. heyrovskiyi* Pic., 1927, описанная из Сучана, Черепановым вообще не упомянута.

O. transbaicalica S u v o g o v, 1913, описанная из Забайкалья (Шилка), судя по описанию, точно соответствует самкам *O. depressa*. В кол-

лекции Н. Н. Плавильщикова (Зоологический музей МГУ) под этикеткой «*O. depressa*» стоят только самцы, а под этикеткой «*O. transbaicalica*» — только самки (все экземпляры подписаны рукой Плавильщикова) — вполне типичные самки *O. depressa*, собранные часто одновременно с соответствующими самцами. Эта путаница восходит к первоописаниям Г. Л. Суворова (1913), когда он на одной странице под названием *O. amurica* описал самцов *O. depressa*, а под названием *O. transbaicalica* — самок того же вида, причем половой признак самок (наличие продольной борозды на анальном стерните) приводится как видовой. Синонимика *O. inclusa* Pascoe, 1852 (= *vittata* Blessig, 1873) = *O. amurica* Suv., установленная Плавильщиковым (1927) и принятая Гресситом (Gressitt, 1951), Брейнингом (Breuning, 1960—1962) и Черепановым (1985), является ошибочной, так как в первоописании *O. amurica* четко указаны все признаки *O. depressa*: черный щиток, черные пятна на переднеспинке, целиком красный анальный стернит (только у самца!), тогда как у *O. inclusa*: щиток всегда красный, переднеспинка без черных пятен, анальный стернит всегда черный. Таким образом, *O. depressa* Gebler, 1825 = *O. amurica* Suvorov, 1913 = *O. transbaicalica* Suvorov, 1913, syn. n.

Ошибочная трактовка названий Г. Л. Суворова возникла из-за неточной характеристики пунктировки надкрылий, которую он у *O. amurica* называет регулярной, а у *O. transbaicalica* менее регулярной (на отдельных участках надкрылий *O. depressa* точки могут располагаться рядами). У Брейнинга *O. transbaicalica* имеет уже вполне регулярную пунктировку. Именно этот единственный признак последующие авторы и приняли за основной, не придавая значения очень стойким различиям в окраске. Самка *O. depressa* изображена в монографии Черепанова под названием *O. transbaicalica*. В качестве самцов *O. transbaicalica* этим автором, очевидно, рассматривались наиболее меланизированные самцы *O. depressa*.

Характер пунктировки надкрылий у своих экземпляров «*O. transbaicalica*» Черепанов не описывает.

Новый вид назван в честь известного исследователя энтомофауны Казахстана И. А. Костина.

Для различения сибирско-казахстанских видов *Oberea* с относительно короткими щеками (глаза приближены к основанию мандибул) и спутанной пунктировкой надкрылий может служить следующая таблица:

- | | | |
|-------|--|--------------------------|
| 1(2). | Переднеспинка в очень грубой и густой пунктировке, точки почти такой же величины как на основании надкрылий, промежутки между ними значительно меньше их диаметра; заднегрудь целиком черная; 5-й стернит самца целиком красный, у самки с узким продольным черным штрихом; черный рисунок переднеспинки обычно сильно развит, имеет вид 3 продольных пятен, соединенных вдоль основания, среднее пятно самцов часто достигает переднего края и расплывается вдоль него; 13—18.
Вся Сибирь, Монголия, С. Китай, п-ов Корея, Сахалин | <i>O. depressa</i> |
| 2(1). | Пунктировка переднеспинки слабее и реже, точки значительно мельче, чем на основании надкрылий, промежутки между ними обычно больше их диаметра; заднегрудь целиком или хотя бы посередине красная; 5-й стернит брюшка самцов почти целиком черный, у самок с треугольным черным пятном; переднеспинка на большей части красная. | |
| 3(4). | Пунктировка переднеспинки крупная, слегка крупнее, чем на темени, ее рисунок обычно состоит из 2 маленьких боковых черных пятнышек у основания, реже пятна отсутствуют, иногда имеется узкий срединный продольный штрих; 5-й стернит самца и самки на вершине глубоко вырезан; 12,5—18.
Приморский и Хабаровский края, С. Китай, п-ов Корея | <i>O. heurovskyi</i> |
| 4(3). | Пунктировка переднеспинки мелкая, слегка мельче, чем на темени, ее рисунок размыт и состоит из темного продольного штриха в задней половине и 2 изогнутых пятен по бокам; 5-й стернит самца и самки с почти прямым задним краем; 13—16,5.
Западная Сибирь, Восточный Казахстан | <i>O. kostini</i> sp. n. |

Siberian Longicorn Beetles of the Genus *Oberea pupillata* Group (Coleoptera, Cerambycidae). Danilevsky M. L.— Vestn. zool., 1988, No. 1.— A revision of 3 species known to occur in Siberia and the Far East Soviet Union, with diagnostic characters consideration. One of them is described as new: *Oberea kostini* sp. n. (type-locality: Altai, river Uimen' basin; type material is deposited in the Institute of Evolutionary Animal Morphology and Ecology and in the Zoological Museum, Moscow University (holotype)). A key to all species considered.

- Костин И. А.* Жуки-дендрофилы Казахстана.— Алма-Ата : Наука, 1973.— 288 с.
Черепанов А. И. Усачи Северной Азии (Lamiinae: Saptrdini — Tetraopsini). Новосибирск : Наука, 1985.— 256 с.
Breuning S. Revision systématique des espèces du genre *Oberea* Mulsant du globe (Coleoptera, Cerambycidae) // Frust. entomol.— 1960—1962.— 3—5.— 241 p.
Gressitt J. L. Longicorn beetles of China // Longicornia.— 1951.— 2.— 667 p.
Plavilstshikov N. N. Addenda et corrigenda concernant le Coleopterorum Catalogus parties 73 et 74 (Lamiinae) de Chr. Aurivillius // Encyclopedie Entomologique.— Paris : Lechevalier, 1927.— Fasc. 2.— P. 49—68.
Suvorov G. L. Beschreibung neuer Cerambyciden-Arten (Coleoptera) // Рос. энтомол. обозрение.— 1913.— 13.— С. 66—81.