

## Новые *Coprophilini* (Coleoptera, Staphylinidae, Oxytelinae) из Казахстана

**В.А. Кащеев**

Институт зоологии, Академгородок, Алматы, 480060, Казахстан

### *Coprostyzus* *Kastcheev*, gen. n.

Тело умеренно дорзо-вентрально уплощенное. Простые глазки отсутствуют. Голова с очень слабой шейной перетяжкой. Гуларные швы отделены на всем протяжении (рис.7). Наличник хорошо развит и состоит из трех плоскостей – треугольной верхней и двух загнутых вниз боковых. Надусиковый выступ в виде косо обрезанного возвышенного бугра (рис. 4). Ус. 11-члениковые, без следов булавы. Последний членик челюстных щупиков конически сужен к вершине, у основания равен по ширине и на треть длиннее предпоследнего (рис. 11). Простека хорошо развита. Последний членик губных щупиков постепенно сужен к вершине, по длине равен предпоследнему членику челюстных щупиков (рис. 10). Мандибулы сильные, серповидные и в покое перекрещены. Их максиллярный край со слабым зубцом и глубокой выемкой за ним (рис. 3).

Переднеспинка с продольными килевидными возвышениями (рис. 4). Выступ переднегруди хорошо развит, острый и длинный. Прококкальная впадины сзади открыты. (рис. 6). Прококкальная щель очень узкая и протергостернальный шов едва различим (рис. 5).

Надкрылья с продольным линейвидными бороздками. Эпиплевры надкрылий широкие и ограничены двумя резкими киями.

2-й стернит хорошо развит и склеротизирован. 2-й и 3-й стерниты с довольно резким срединным килем (рис. 9). Первые четыре видимых тергита с латеросклеритами (сегменты состоят из 6 склеритов каждый). Задний край 5-го свободное лежащего тергита с перепончатой закраинкой.

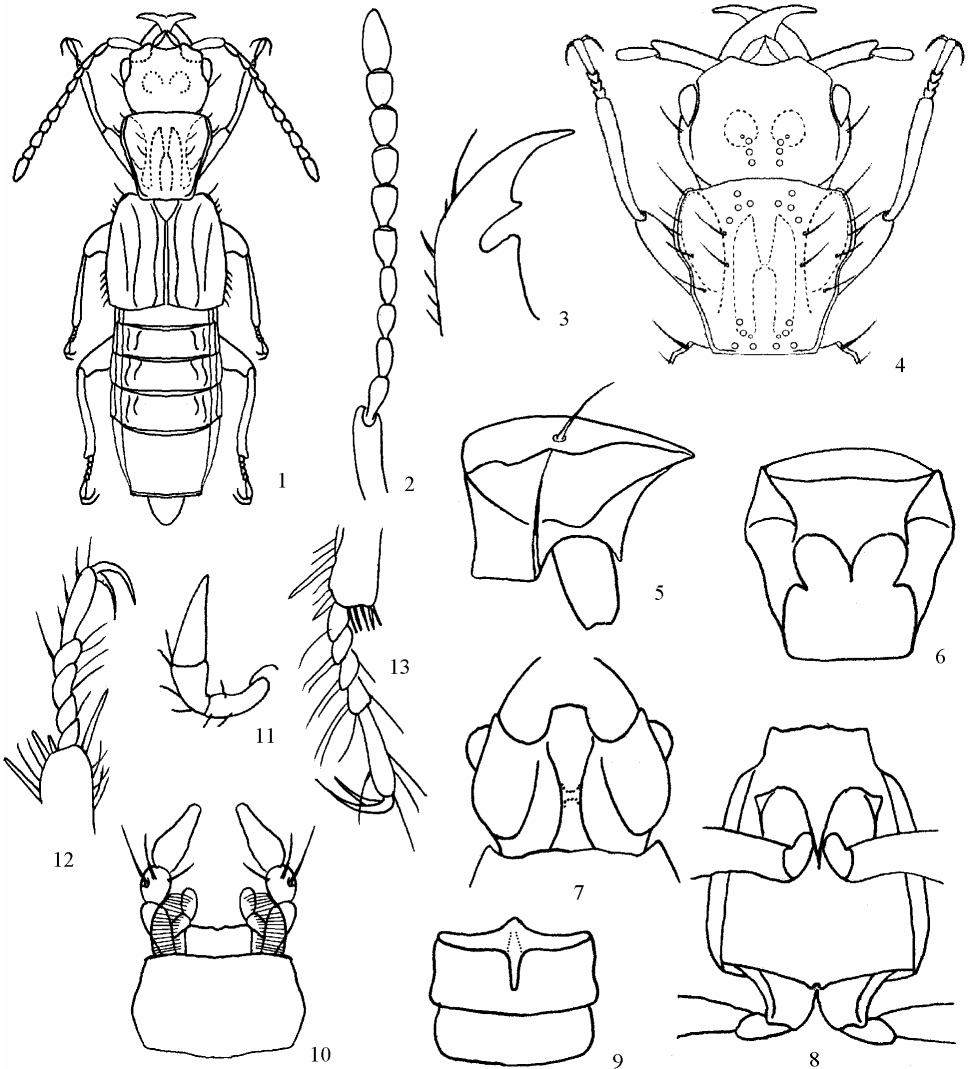
Передние коксы конически торчащие (рис. 5). Длинный тонкий и очень острый выступ среднегруди и выступ заднегруди разделяют полусферические средние коксы, однако они соприкасаются в узком промежутке между ними (рис. 8). Метастернальный выступ представлен низким, узким килем. Задние коксы плоские, поперечно-треугольные, слабо выдаются над 1-м стернитом. Тарзальная формула 5-5-5 (рис. 12-13).

Присутствие узкой, но отчетливой прококкальной щели, отделенных мезостернальным выступом, но соприкасающихся средних кокс позволяют поместить род в состав *Coprophilini*. Сходен с *Coprophilus*, от которого хорошо отличим широко расставленными, почти параллельными гуларными швами, наличием срединного кия на 2-м и 3-м стернитах и своеобразным строением наличника.

### *Coprostyzus altaicus* *Kastcheev*, sp. n. (рис. 1-13.)

Тело слегка уплощенное. Черно-бурый, вершина брюшка, надусиковые бугорки и шов надкрылий красноватые. Ротовые части, 2-4-й членики усиков и бедра смоляно-бурые, 5-11-й членики усиков, голени и лапки светло-бурые.

*Самка.* Голова (до основания усиков) равна по длине и ширине (между глазами). Глаза слабо выпуклые, чуть короче висков. Наличник треугольно выдается вперед и состоит из трех плоскостей – треугольной верхней и двух загнутых вниз боковых (рис. 4). Лоб выпуклый, с двумя мозолистыми, зеркально гладкими возвышениями. Расстояние между ними равно толщине 2-го членика усика. Поверхность лба редко пунктирована на блестящей поверхности с нечеткой сетчатой микроскульптурой. Шея неясно отделена. Надглазничный киль достигает середины виска. Пунктировка резкая и равномерная. Виски с многочисленными волосками и 1



**Рис. 1-13.** Строение *Coprostyzus altaicus* Kastscheev, sp. n. 1 – габитус; 2 – антенна; 3 – левая мандибула снизу; 4 – макроскульптура передней части тела; 5 – переднегрудь сбоку; 6 – переднегрудь снизу; 7 – голова снизу; 8 – средне- и заднегрудь снизу; 9 – основание брюшка снизу; 10 – губные щупики; 11 – челюстной щупик; 12 – передняя лапка; 13 – задняя лапка

щетинконосной поре у заднего края глаза. Горловые швы широко расставленные, чуть сужены назад (рис. 7). Основание последнего членика челюстных щупиков равно по ширине предпоследнему, затем конически сужен к вершине, на треть длиннее предпоследнего (рис. 11). Последний членик губных щупиков постепенно сужен к вершине, по длине равен предпоследнему членику челюстных щупиков (рис. 10). Усики (рис. 2) длинные, достигают передней трети надкрылий. 1-й членик почти равной ширины на всем протяжении, 2-й и 3-й почти одинаковы по форме, 5-й немного длиннее 4-го и равен ему по ширине, 6-й на 0.3 толще 5-го и равен ему по длине, 7-10 почти одинаковы и соответствуют по ширине 6-му. Последний членик в 1.6 раза длиннее предпоследнего.

Переднеспинка обратно-трапециевидная (рис. 4), ее длина и ширина почти равны друг другу, однако за счет формы выглядит продолговатой. Наибольшая ширина находится в передней трети, после чего боковой край прямолинейно сужен назад к резким тупым углам. Верх с тремя гладкими прямыми киями. На боках передней трети, между килем и боковым краем, расположено большое выпуклое возвышение, по периферии которого расположено 6-7 щетинконосных пор. Передний край диска почти прямой. Боковая кайма очень резкая и широкая, впереди образует слегка выступающий угол, а сзади окружает угол и совершенно пропадает на заднем крае. Передняя часть бороздок между киями с группой из 6-8 крупных точек, а задняя часть с неясной грубой микроскульптурой. На гладкой, блестящей поверхности различимы редкие микроточки. Перед задним краем расположен поперечный ряд из 4 крупных точек. Срединный киль у обоих изученных экземпляров посередине прерван большой продольной точкой (рис. 4).

Щиток маленький с плохо различимыми грубыми точками на шагреневой поверхности.

Надкрылья плоские, по шву на 0.33, а в плече на 0.5 длиннее переднеспинки. Ширина в плечах равна наибольшей ширине переднеспинки, а у заднего края на 0.3 шире. Эпиплевры широкие (шире толщины средней голени), ограничены двумя резкими киями, идущими от плечевого бугра до внешнего заднего угла надкрылий. Задний край изогнут с небольшой выемкой перед резко обозначенными задними углами. Пришовный угол немного тупой. Поверхность с тремя резкими линиевидными бороздками. Пришовная бороздка начинается у щитка и доходит до заднего края надкрылья. Между ней и резко обозначенным швом проходит продольный ряд из 10-12 точек. Средняя бороздка немного не доходит до плечевого бугра и достигает заднего края. Косая внешняя бороздка менее резкая, начинается в передней трети и не доходит до заднего края. Расстояние между ней и средней бороздкой вдвое меньше, чем от средней до пришовной (рис. 1). Поверхность бугристая (напоминает мятую бумагу) с неясной пунктировкой.

Брюшко параллельное с латеросклеритами на первых четырех видимых тергитах. Бока этих тергитов имеют с каждой стороны по две изогнутых бороздки, а их задний край с резко зернистым краем. Их поверхность с равномерной мелкой пунктировкой на слабо зернистой поверхности. 5-й тергит с широкой кожистой закраинкой. Бока брюшка с густым желтым опушением. 2-й и 3-й стерниты брюшка с отчетливым килем (рис. 9). Стерниты равномерно густо пунктированы с сетчатой микроскульптурой.

Передние тазики конически торчащие (рис. 5). Среднегрудь с длинным шиповидным выступом между тазиками, который составляет 0.7 их длины (рис. 8). Среднегрудь (без срединного выступа) почти втрое короче заднегруды и в 1.5 раза короче переднегруды.

Ноги сравнительно короткие, нежно опушены. Передние голени с нежными шипиками по наружному краю, с 1 длинной и 3 короткими (вдвое короче) шпорами на вершине. Средние голени с 4 тонкими шипами по наружному краю (рис. 12). Длина шипиков примерно равны толщине голени. На вершине расположены сильная шпора и «гребешок» тонких шипиков. Задние голени без шипиков, с несколькими шпорами вокруг вершины и отчетливым «гребешком» (рис. 13).

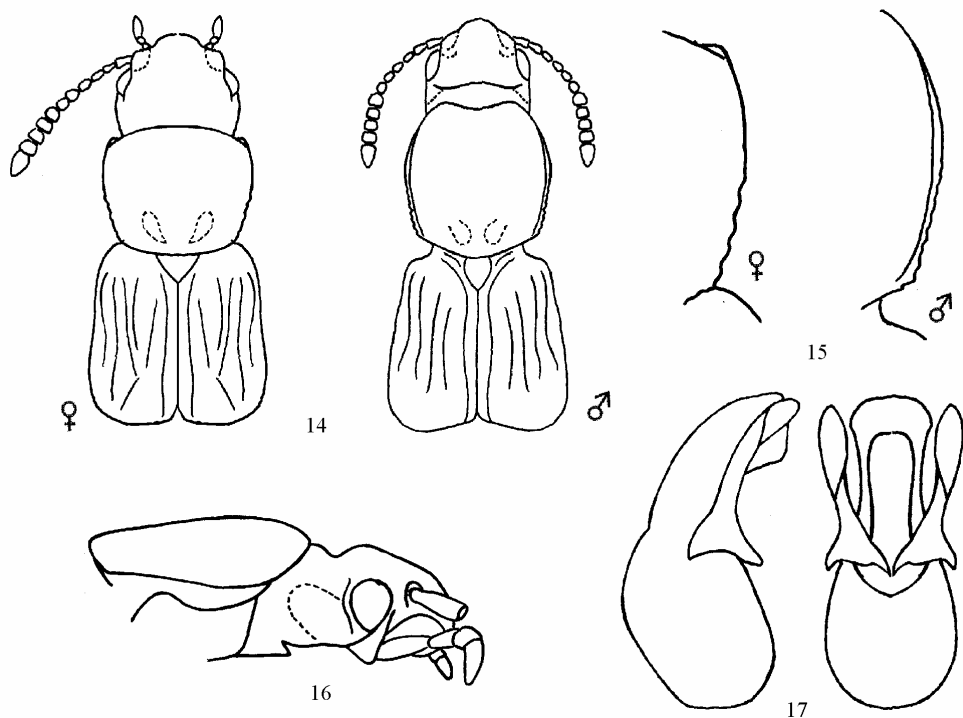
Длина – 4.5 - 4.6 мм

Материал: Голотип - ♀, Алтай, берег реки Бухтарма, окр. пос. Арчаты, 25.07.1989; паратип - ♀, Алтай, берег реки у слияния Каракоба и Таучилик, 15.08.1988. Типовой материал хранится в коллекции Зоологического института РАН (С-Петербург, Россия).

***Coprophilus (Zonyptilus) talassicus* Kastcheev, sp. n.** (рис. 14-17)

От всех видов подрода отличается крупными размерами, зубренными боковыми краями переднеспинки и характерным строением головной капсулы. Вместе с *C. subplagiatus* Cameron (Тибет) имеет неясную 5-члениковую антеннальную булаву, но легко отличим от него размерами и окраской.

Тело овальное в сечении, в 4.5 раза длиннее ширины. Крупнее, 6 - 8 мм. Тело полностью черное, лишь надкрылья часто со слабым буроватым отливом. Усики, челюстные щупики (последний членик буроватый) и мандибулы черные. Ноги от светло-бурых до черно-бурых, лапки светлее.



**Рис. 14-17.** Строение *Coprophilus talassicus* Kastcheev, sp. n. 14 – перед тела обоих полов; 15 – боковой край переднеспинки обоих полов; 16 – голова и переднеспинка сбоку; 17 – эдеагус

**Самец.** Голова на 0.5 шире длины (рис. 14). Вздутые темя и шея резко разделены глубокой поперечной впадиной, ограниченной с боков широкими висками (рис. 16). Наличник отделен ото лба неясным, поперечным рядом точек перед округлыми наусиковыми рожками. Его передний край широко округлен с опущенными вниз передними углами. Между лбом и надусиковым рожком расположена глубокая ямка. Лоб и темя в равномерной, сравнительно редкой и мелкой пунктировке на гладкой поверхности. Шея и виски гуще и крупнее пунктированы. Виски на 0.7 длиннее глаза. У внутреннего края глаза расположены две щетинконосные поры. Мандибулы короткие, их вершины перекрещены и мало выдаются вперед. Челюстные щупики толстые и короткие, их последний членик немного шире и на 0.4 длиннее предпоследнего. Подбородок широкий, немного сужен вперед, его передний край прямой или слегка округлен. Язычок впереди

расширен и разделен на две широких, округленных лопасти. Губные щупики толстые их апикальный членик немного длиннее 2-го, на вершине легко сужен и утолщен. Передний край верхней губы треугольно оттянут назад с узко округленными передними углами. Усики короткие, лишь немного заходят за середину переднеспинки. Базальный членик равен двум следующим вместе взятым, 3-й членик немного короче 2-го, 4-6-й чуть продолговатые, а 7-10-й отчетливо поперечные и вместе с последним члеником образуют неясную 5-члениковую булаву.

Переднеспинка на 0.2 длиннее ширины, выпуклая, почти полусферическая. Передний край отчетливо выемчатый. Передние углы оттянуты назад и сверху не видны. Боковой край округлый и слегка сужен назад. Отчетливая боковая кайма в задней половине отчетливо зазубрена (рис. 15). Задний край тонко, но отчетливо окаймлен, задние углы едва намечены. Верх голый, лишь в передней четверти боковая кайма с двумя нежными щетинками. Пунктировка равномерно покрывает весь диск, расстояние между точками равно 1-1.5 диаметрам точки. В задней половине расположено два ямковидных вдавления.

Щиток с грубой сливающейся пунктировкой и шагреневкой.

Надкрылья почти параллельные (рис. 14). В плечах на 0.15 длиннее, а по шву равны переднеспинке. Каждое надкрылье с 5 резкими точечными бороздками разной длины и прямой пришовной бороздкой, достигающей заднего края. Поверхность между бороздками гладкая, а у заднего края неравномерно пунктирована. Задний край тонко окаймлен. Эпиплевры широкие и резко ограничены. Пришовные углы отчетливые, а внешние широко округлены. Верх голый, лишь позади плечевых бугров есть по две нежных щетинки.

Брюшко вытянутое, слегка расширяется назад и с сильно загнутым боковым кантом, имеющим четко ограниченную дорзальную плоскость. Межсегментные мембраны с резкой зернистостью. 1-5-й свободнолежащие тергиты с отчетливым поперечным вдавлением на основании. Их поверхность матово-блестящая с редкой мелкой пунктировкой на отчетливой зернистости. На задней половине 5-го тергита зернистость сглажена. Перед задним краем с очень тонкой кожистой закраинкой расположен поперечный ряд из 4-6 крупных точек.

Ноги короткие. Передние голени с 5, средние с 7, а задние с 5 короткими шипиками и щетинками на внешнем крае. На их вершинах по две очень короткие шпоры. Средние и задние голени с «гребешком» из 4-6 тонких шипиков. Коготки составляют примерно половину длины апикального членика, который не короче четырех предыдущих вместе взятых.

*Самка.* Голова на 0.6 шире длины (рис. 14). Шея значительно более выпуклая, чем у ♂. Переднеспинка на 0.2 шире длины. Переднеспинка гораздо менее выпуклая, чем у ♂ (рис. 14). Надкрылья в плечах на 0.3 длиннее переднеспинки. Ширина надкрылий в плечах равна, а у вершины немного шире переднеспинки.

Эдеагус – рис. 17.

Длина – 5.9 – 8 мм

Материал: голотип - ♂ - 16.06.2001, Таласский Алатау, Аксу-Джабаглы, край снежника у перевала Улькен-Каинды, 3500-3800 м; паратипы - 1♀ - там же; 2♀ - 19.06.2001, Таласский Алатау, Аксу-Джабаглы, край снежника у перевала Кши-Каинды. Типовой материал хранится в коллекции Зоологического института РАН (С-Петербург, Россия).

### Summary

***Kastcheev V.A.* The new Coprophilini (Coleoptera, Staphylinidae, Oxytelinae) from Kazakhstan**

*Coprostyzus* gen. nov. and two new species from Coprophilini is described. *Coprostyzus altaicus sp.n.* is found on coast of Karakoba rivers (Altai) under stones. *Coprophilus talassicus sp.n.* occupies an edge of snow fields in high mountains of Talass Alatau Mts.