

Фауна и распространение *Platystethus* Mnnh. (Coleoptera, Staphylinidae) в Казахстане

В.А. Кащеев

Институт зоологии, Академгородок, Алматы, 480060, Казахстан

Род обладает почти всеевропейским распространением. В мировом каталоге Л. Германа (Нетпап, 2001) приведено 52 вида, распределенных по всем зоогеографическим областям и 29 из них - в Палеарктике. В Казахстане обнаружено 18 видов. Представители рода, часто в массе, встречаются в разлагающейся органике, особенно в экскрементах крупных позвоночных. Несмотря на повсеместное распространение и кажущуюся обычность в Казахстане, представители рода, как правило, встречаются единичными экземплярами. Лишь *P. arenarius* в северных областях и в долинах Казахстанского Алтая является фоновым копробионтом, иногда достигая плотности до 300 особей на дм^3 . На юге региона представители группы *cornutus* локально образуют значительные скопления на берегах водоемов, роя норки в богатых сапропелем почвах. Несколько экземпляров этого вида известно из колоний большой песчанки в пустыне Кызылжум. Остальные виды обитают во влажной травянистой подстилке у воды.

Многие фаунистические работы содержат сведения и о *Platystethus*. Подавляющее большинство ссылок на них содержатся в работе Л. Германа (Нетпап, 2001). Из систематических работ следует упомянуть работы автора, содержащие первоописания *Platystethus* с территории Казахстана (Кащеев, 1996; 1999).

Наиболее изученным видом следует считать *P. arenarius*, населяющий, иногда в массе, навоз сельскохозяйственных животных. Еще в старых европейских работах (Schiodte, 1864; Rupertsberger, 1880; Fowler, 1888; Hambeu, 1901 и др.) содержатся сведения о биологии этого вида. Позднее внимание к этому виду проявлялось как в Старом (Czapiawski, Staniec, 1991.), так и Новом свете (Mooge, 1971 и др.). Hinton (1944) описал субсоциальное поведение самки *P. arenarius*. Он отметил (в природе и в лабораторных садках), что ♀ строит гнездовую камеру в экскрементах рогатого скота и остается в ней в течение инкубации яиц и охраняет личинок первых двух возрастов от хищников и грибов. Несколько работ посвящено биологии *P. cornutus* (Pic, 1944; Staniec, 1993), который обитает во влажной подстилке. Большинство авторов считают *Platystethus* копрофагом, однако некоторые из них (Palomino, Dalel, 1989) отводят им немаловажную роль в сдерживании численности синантропных двукрылых. Существуют экологические работы, посвященные и другим видам рода (Allen, 1954; 1980; Frank, 1976; Hampton, 1971; Hu, Frank, 1995; Ihssen, 1939; Reichardt, 1990; Weise, 1920).

Изучено более 5 тыс. экз. этого рода, собранных автором и его коллегами в Казахстане в 1978-2002 гг. Использованы коллекции ЗИН РАН, Зоомузея МГУ, Харьковского университета, Казахского Института защиты растений. При сборе материала использованы все возможные методические приемы.

Род характеризуется большой внутривидовой изменчивостью, как по размерам тела, так и по скульптуре покровов. Это определило большое число подвидов и синонимов, причем иногда в одной работе автор описывал несколько видов, позднее сведенных в синонимы к одному. Необходима ревизия таксонов относящихся к группам видов *cornutus* и *nitens*. Изучение эдеагуса типа *spinicornis* Luze, позволило свести его к синониму *rufospinus* Hochh. Типы описанных в этой работе видов хранятся в ЗИН РАН (С-Петербург) и в коллекции автора. В определительную таблицу включены также виды, обнаружение которых в Казахстане вполне вероятно.

Аннотированный список *Platystethus****P. arenarius* Fourc.****Распространение:** Средиземноморье, Европа, Россия, Кавказ, Казахстан, Турция, Иран, Китай**Биотопы:** Обитает в навозе (корова, медведь, барсук), предпочитает конский.**Точки:** 15 км Ю Зайсан, вдхр. Уйдане, 20.08.89 – 9; Алтай: Рахмановские Ключи, 20.06.80 – 10; сливие рк Каракоба и Таутжели, 15.08.1989, конский навоз, плотность до 300 экз/м²; Сев. Казахстан, окр. Борового, июль-июнь – в навозе обычно; В аридных областях Казахстана и горах юго-востока отсутствует.***P. abulaceus* Thoms.****Распространение:** Средиземноморье, Европа, Афганистан, Казахстан, Монголия.**Биотопы:** Влажная подстилка в лесах и супралигораль водосмоов.**Точки:** пойма р. Талас, окр. Токуска, 19.06.1989 – 2***P. cornutus* Grav.****Распространение:** Палеарктика, кроме севера.**Биотопы:** Подстилка вблизи водосмоов. Часто на супесчаных пляжах с богатым содержанием сапропели роет норки. Очень редко летит на свет.***P. akkumus* Ksch.****Распространение:** Юж. Казахстан**Точки:** Пойма Сырдарьи, окр. Шаульдера, 31.05.1985 – 2♂, 3♀, на свет; пойма Сырдарьи, окр. Арысь, 29.05.1992 – 2***P. zaisanicus* Ksch.****Распространение:** Казахстанский Алтай**Точки:** 15 км Ю г. Зайсан, р. Уйдане, 21.08.1989 – 5♂ и 2♀, тонкий слой ила на супралигорали водохранилища, расположенного в горной котловине.***P. afganicus* Scheegr.****Распространение:** Афганистан, Монголия, Ср. Азия, Казахстан**Точки:** Алтай, р. Бухтарма, окр. Чинцагату, 10.08.1989 – 2, подстилка у реки***P. aktogaiicus* sp.n.****Распространение:** Юго-восточный Казахстан**Точки:** Казахстан, пойма р. Чарын, Ур. Актогай, 29.05.1988 – 1♂.***P. rufospinus* Hochh.****Распространение:** Юж. Палеарктика**Биотопы:** Супралигоральная и лесная подстилка у воды.**Точки:** Пойма р. Или, Буриндысу, 3-5.06.1982 – 2; Уральская обл., Чагаев, 11-29.04.1982; Аксу-Джабаглы, Талдыбулак, 20-30.04.1979 – 2; 10.05.1985 – 7; Кши-Каянды, 12.04.1979 – 2; 15.05.1980 – 1; Сарыагач, 19.08-1980 – 1; Буденовка, р. Талас, 9.07.1989 – 4; пойма р. Талас, 60 км СЗ Джамбула, 10.07.1989 – 1; Каратау, оз. Бийликколь, 14.06.1989 – 5;***P. depravatus* Epp.****Распространение:** Ср. Азия, Казахстан, Монголия.**Точки:** Предгорья Зайлийского Алатау, Кырбалтабай, 22.04.1989 – 8; окр. Алматы, Каскелен, КИЗ, 20.03.1985 – 3***P. belousovae* sp.n.****Распространение:** Казахстан, Таласский Алатау.**Биотопы:** Лесная и прибрежная подстилка у горных водотоков. Две особи у края тающего снежника.**Точки:** Казахстан, Таласский Алатау, заповедник Аксу-Джабаглы: щель Талдыбулак (N 42°24'56.8", E 70°28'17.1", h - 1254 м), 12.04.1979 – 5♂ и 5♀; 20.05.1983 – 1♂2♀; щель Кши-Каянды (N 42°23'43.0", E 70°34'56.5", h - 1814 м), 03.07.2001 – 1♂1♀; ур. Кара-Алма (N 42°27'48.4", E 70°34'53.5", h - 1338 м), подстилка в яблоневом саду, 10.05.1985 – 1♂3♀; р. Джабаглы (N 42°25'30.2", E 070°32'09.0", h - 1284 м), 15.06.1981 – 5♂2♀.

Рис. 1. Детали строения *Platystethus*: 1 – *P. arenarius*; 2 – *P. abulaceus*; 3 – *P. laevis*; 4 – *P. zaisanicus*; 5 – *P. cornutus*; 6 – *P. akkumus*; 7 – *P. rufus* sp.n. Буквенные обозначения: а – идеатус; б – 6-й стернит ♂; с – параметра

P. brevipennis* Baudi*Распространение:** Юж. Европа, Россия, Казахстан.**Точки:** Предгорья Заилийского Алатау, окр. Алматы, Деңдрарий, 26.7.1989 - 2***P. capito* Heger****Распространение:** Средиземноморье, Юж. Россия, Турция, Ср. Азия, Казахстан.**Точки:** 30 км Ю Джамбула, степь, родник, 27.06.1983 - 2;***P. capito submontanus* sp.n.****Точки:** Заилийский Алатау, р. Живышке, 21.06.1988 - ♂: окр. Алматы, Деңдрарий, 26.7.1989 - 2;

Джунгарский Алатау: ущ. Кульбастау, 11.06.1988 - 2; окр. Голубиновка, 3.05.1984 - 5; 20.09.1984 - 2.

P. nodifrons* Sahlb.*Распространение:** Европа, Россия, Кавказ, Казахстан.**Точки:** Алтай, окр. Джамбула, 8-10.08.1988 - 1; Белые воды, р. Аксу, 26-30.06.1983 - 1;

Джунгарский Алатау, Копыролат, 28.07.1984 - 1;

P. spinosus* Eg.*Распространение:** Кавказские и Азорские о-ва, Средиземноморье, Ср. Азия, Казахстан.**Биотопы:** В подстилке вблизи водоемов, до 1700 м (Аксу-Джабаглы, К-Каянды)**Точки:** Алмата, ботсад, 30.07.1982 - 1; пойма Сырдарьи: Чардара, 14-16.05.1979 - 1; Жетысай,

14.05.1986 - 1; Каскелен, КИЗ, 28.05.1984 - 1; Таласский Алатау, Аксу-Джабаглы, 17.05.1985 - 1;

20.05.81 - 3; 10.05.85 - 2; 1.05.86 - 1; Сарыагач, 19.05.1980 - 1; вдр. Терс-Ащибулак, 14.05.1985 -

1; окр. Курдай, 25.05.1983 - 1.

P. burlei* Bris.*Распространение:** Юж. Европа, Казахстан.**Точки:** Павлодарск обл., окр. Чиддай, 20.05.1979 - 1***P. ebneri* Scheerp.****Распространение:** Восг. Средиземноморье, Ср. Азия, Казахстан.**Точки:** Таласский Алатау, Аксу-Джабаглы, 10-20.07.1986 - 1; Тургайская депрессия: окр. Иргиз, 22-

23.09.1983 - 1; Момыр, 24-30.07.1984 - 2; пойма р. Или, Айдарлы, 16-19.04.1983 - 1.

P. nudus* sp.n.*Распространение:** Юж. Казахстан**Точки:** Юж. Казахстан, р. Талас, окр. Тогустан, 19.06.1989 - 2♂, 2♀; пойма Или: окр. Айдарлы,

14.04.1983 и 25.04.1988 - 7; окр. Аралтобе, 26.05.1984 - 1♂; Каратау, р. Беркуты, окр. Жанатас,

18.06.1989 - 1♂.

P. nitens* Sahlb.*Распространение:** Палсаяжика, кроме севера.**Биотопы:** Наиболее обычный вид рода. Населет подстилку. Изредка в навозе.**Точки:** Пойма р. Урал, Донпулок, 29.09.1980 - 3; Богатское, 13.10.1983 - 6; окр. Первомайский,

30.09.1980 - 1; окр. Чапаев, 6.10.1980 - 6; Карачаганак, 23.09.1989 - 1; Алтай: р. Черемшанка,

9.07.1989 - 3; р. Каракоба, 19.08.1989 - 1; р. Марчиха, 12.07.1989 - 5; р. Сорвенок, 14.08.1989 - 1;

окр. Аральска, 30.06.1980 - 2; оз. Камышлыбаш, окр. Косжар, 15.05.1982 - 2; окр. Иргиз, 23.09.1983

- 1; 22.08.1983 - 1; Кызылкумы, окр. Нукус, 18.10.1978 - 2; 14.09.1979 - 3; 11.04.1979 - 2; окр.

Тахтакутыр, 12.04.1979 - 1; Джунгарский Алатау, р. Коксай, 2500 м, 4.08.1988 - 7; Голубиновка,

20.09.1984 - 1; пойма р. Сырдарьи: Чардара, 16.06.1983 - 3; 14.05.1979 - 3; Жетысай, 12.09.1978 -

12; 3.05.1980 - 1; окр. Чиялы, 21.06.1980 - 1; окр. Шаульдер, 30.05.1980 - 2; 9.06.1989 - 1; 28.05.1980 -

4; р. Арысь, 23.06.1986 - 1; Целинный, 18.06.1985 - 2; Аксум, 14.06.1985 - 10; окр. Сарыагач, 8.07.1986 -

3; р. Келес, 19.05.1980 - 2; пойма р. Или: Айдарлы, 26.04.1990 - 3; 23.04.1986 - 2; 12.04.1986 - 4;

14.04.1983 - 22; 19.04.1991 - 11; 15.04.1986 - 2; 20.05.1919 - 1; окр. Бурьндысу, 4.06.1982 - 3; Карагач,

23.06.1981 - 2; Поющая гора, 9.06.1984 - 1; хр. Кетмень, р. Шалкудысу, Алтынкел, 17.07.1988 - 7; р.

Чарлы, Ахтогай, 29.05.1988 - 2; 26.08.1987 - 4; р. Темьярлык, 29.07.1988 - 9; Подгорное, 17.06.1984 - 1;

ур. Сортогой, 19.04.1984 - 3; Заилийский Алатау: р. Живышке, 21.06.1988 - 16; пер. Кегель, 24.06.1988

- 1; Аксу-Джабаглы, Талдыбулак, 12.04.1979 - 1; Балкаш, Бурубайтала, 21.05.1984 - 9; горы Согель,

ручей, 8.07.1984 - 4; окр. Алматы: Луч Востожа, 17.07.1985 - 5; Аксай, 7.06.1987 - 2; Каскелен, КИЗ,

20.05.1985 - 2; 10.07.86 - 2; 25.06.1984 - 2; Деңдрарий, 26.07.1989 - 12; окр. Чымысга, 6.07.1983 - 3;

Каратау, Жанатас, р. Ушбас, 31.05.1983 - 3; Байкадам, р. Кокгал, 29.05.1983 - 3; р. Талас, окр.

Буденовка, 9.07.1989 - 2; Байжансай, р. Боролдай, 14.06.1989 - 3; хр. Каржангау, Карлыкыз, 5.07.1983 -

1; Белые Воды, 25.06.1983 - 1; Кулгей Алатау, ущ. Кульбастау, 5.06.1988 - 1; р. Талды, 6.07.1987 - 1;

пойма р. Чу, оз. Акколь, 12.05.1985 - 5; горы Согель, ручей, 8.07.1984 - 2;

***Platystethus belousovae* sp.n. (рис. 2: 5 b,c)**

Голова черная, переднеспинка и брюшко черно-бурые до черного, надкрылья светло коричневые. Мандибулы желто-бурые, усики черные, ноги желто-бурые с темными бедрами. Челюстные щупики черные с желтым последним члеником.

Голова большая, у ♂ на 0.2 шире переднеспинки. Ее наибольшая ширина на 0.45 больше длины (от темной бороздки до переднего края наличника). Верхняя губа большая, с прямым передним краем. Наличник гладкий, его рожки малюшкие и острые, равны по длине 3-му членику усиков. Передний край наличника между рожками прямой. Расстояние между основными рожками равно 0.3 наибольшей ширины головы. Передний край лба между надглазничными рожками без точек, с нежной, но отчетливой шагреневкой. Надглазничная бороздка очень резкая, но узкая, ее длина равна двум диаметрам глаза. Затылочная линия в центре выдается вперед, а по бокам имеет явственный изгиб с большой выемкой из слившихся точек. Резкая средняя бороздка доходит до уровня заднего края глаз. Усики длинные. Их 1-й членик равен по длине двум последующим, 3-й чуть короче 2-го, начиная с 7-го, членики слегка поперечные. Последний членик равен по длине двум предыдущим вместе взятым.

Переднеспинка равномерно округло сужена назад. Ее наибольшая ширина на 0.4 больше длины. Средняя линия тонкая, но резкая. Передний край дважды выемчат. Боковая кайма на всем протяжении (кроме переднего края) резкая, равномерно широкая. Пунктировка отчетливая, сравнительно равномерная на абсолютно гладкой поверхности. На заднем крае, вблизи красной каймы расположена пара крупных (втрое больше близлежащих точек) щетиноносных пор. Они расположены по бокам средней линии на расстоянии 3-4 своих диаметров.

Щиток большой, блестящий, со следами нежной микроскульптуры. Надкрылья в общей форме трапециевидные. По пилу составляют 0.7, а вдоль плеча 0.8 длины переднеспинки. Расстояние между верхними углами на 0.2 больше расстояния между плечевыми буграми. Их поверхность нежно пунктирована на фоне резкой продольной штриховатости. Приливная полоса продольно штриховатая, очень широкая и составляет 0.7 ширины щитка. Она переходит в отчетливую, сравнительно широкую кайму заднего края.

Бока и вершина брюшка довольно густо опушены. Тергиты брюшка с резкой, слегка поперечной зернистостью и без точек. В задней трети каждого тергита с рядом крупных точек на совершенно гладкой поверхности. 5-й видный тергит со светлой кожистой закраиной. 6-й стернит ♂ с широкой выемкой, ограниченной нежным килем и с двумя зубцами по краям с каждой стороны (рис. 2: 5b).

Длина: 2.8 - 3.3 мм

Материал: Голотип - ♂ Казахстан, заповедник Аксу-Джабаглы, щель Талдыбулак (N 42°24'56.8", E 70°28'17.1"; h - 1254 м), 12.04.1979; паратипы - там же; 4♂ и 5♀; там же, 20.05.1983 - 1♂2♀; Аксу-Джабаглы, щель Кши-Каянды (N 42°23'43.0", E 70°34'56.5"; h - 1814 м), 03.07.2001 - 1♂1♀; Аксу-Джабаглы, ур. Кара-Алма (N 42°27'48.4", E 70°34'53.5"; h - 1338 м), подстилка в яблоневом саду, 10.05.1985 - 1♂3♀; Аксу-Джабаглы, р. Джабаглы (N 42°25'30.2"; E 070°32'09.0"; h - 1284 м), 15.06.1981 - 5♂2♀.

***Platystethus nudus* sp.n. (рис. 1: 7 a,b,c)**

Черный, надкрылья буро-черные, усики и основные членики челюстных щупиков черные. Ноги, мандибулы и последний членик челюстных щупиков желтые с более темными бедрами.

Голова ♂ чуть уже переднеспинки, между глазами на 0.35 шире длины от темной линии до переднего края верхней губы. Верхняя губа с треугольной выемкой по переднему краю. Рожки наличника тонкие, слегка изогнуты, по длине равны 2-му из-му членикам усика вместе. Расстояние между ними составляет 0.3 ширины головы. Передний край наличника между ними прямой.

Наличник совершенно гладкий, отделен от лба поперечной линией и, кроме того, разделен надвое второй поперечной линией. Глаза равны по длине вискам. Последний членик челюстных щупиков составляет 0.6 длины предпоследнего. Передняя часть лба без точек, зернисто-микрокультированной. Надусиковые рожки с зеркально гладкой вершиной и по одной щеляконосной поре впереди и в начале надглазничной бороздки. Надглазничная бороздка глубокая и резкая, в последней трети округло изогнута вовнутрь, имеет две щеляконосные поры и почти соединяется с темной линией. Средняя темная линия очень короткая. Вдоль на темной линии в виде большой гладкой точки. Вовнутрь от надглазничной бороздки – область с морщинистой пунктировкой. Лоб и темя в густой, местами сливающейся пунктировке. Точки в центре лба вдвое крупнее чем на переднеспинке. Усики сравнительно короткие, достигают половины переднеспинки. Их 3-й членик немного короче и тоньше 2-го, 4-й вдвое короче 3-го. 8-10-й членики чуть поперечные, последний членик немного длиннее двух предпоследних вместе.

Переднеспинка равномерно округло сужена назад, на 0.35 шире длины. Передний край отчетливо двувыемчатый с далеко выступающей серединой. На нем расположено по одной щеляконе ближе к передним углам. Средняя бороздка полная, резкая и глубокая. Боковая кайма широкая и резкая, равномерно окаймляет всю переднеспинку, кроме ее заднего края. На боках, возле каймы по две щеляконосные поры с каждой стороны. Пунктировка диска неравномерная и довольно редкая, а с каждой стороны расположен непунктированный гладкий участок. На зеркальной поверхности просматриваются микрогочки.

Надкрылья равны по длине переднеспинке и равны по длине и ширине. Расстояние между точками больше их диаметра. Поверхность с нежной микрокультировкой. По плечевому краю расположено несколько маленьких щелянок.

Брюшко блестящее, но с резкой зернистой микрокультировкой. 6-й стернит ♂ с треугольно суженной срединной долей. Внешний зубец узкий с округло обрезанной вершиной (рис. 1: 7b).

Длина: 3 – 3.4 мм

Материал: Голубил - ♂ и ♀. Казахстан, р. Талас, окр. Тогустан, 19.06.1989; Паратяны: ♂ и ♀, там же, Казахстан, г.Или, окр. Айдарлы, 14.04.1983 и 25.04.1988 – 7 экз.; Казахстан, Карагау, р. Беркупы, окр. Жалпалас, 18.06.1989 - 1 ♂; Казахстан, г.Или, окр. Аралтобе, 26.05.1984 – 1 ♂.

Platystethus aktogaicus sp.n. (рис. 2: 8 a,b,c)

Черный, переднеспинка черно-бурая, надкрылья коричневые. Рожки и роговые части красновато-бурые, ноги буровато-желтые. Усики темно-бурые с красноватым основанием первых члеников.

Голова очень большая, на 0.6 шире длины (от темной линии до переднего края верхней губы). Мандибулы сильно выдвигаются вперед и почти равны по длине голове. Челюстные щупики длинные и сравнительно тонкие, их предпоследний членик чуть длиннее и толще 2-го членика усика, последний членик втрое тоньше и вдвое короче предпоследнего. Верхняя губа с прямым передним краем. Рожки наличника очень длинные и тонкие, равны по длине 1-му членику усика. Расстояние между ними составляет 0.25 ширины головы. Надусиковые рожки большие с зеркально гладкой вершиной. Надглазничные бороздки с острым наружным килем. Глаза заметно короче висков. Вовнутрь от нее расположена большая область шероховатых вдавлений, сливающаяся с вдавлением на темной линии. Средняя линия поверхностная, но широкая. Зеркально-гладкий наличник отделен от лба. Лоб с резкой зернистостью и двумя продольными рядами точек. Темя в густой, грубой пунктировке, без микрокультировки. Виски с редкой, мелкой пунктировкой. Усики достигают заднего края переднеспинки. Их 3-й членик чуть короче 2-го, 4-5-й продолговатые, 6-8-й изометрические, 9-10-й чуть поперечные, а последний членик равен трем предыдущим вместе.

Переднеспинка сильно сужена назад, чуть уже головы и на 0.5 шире своей длины. Средняя бороздка полная и глубокая. Передние углы сильно выступают вперед. Диск с продольной штриховатостью, особенно отчетливой вблизи передних углов. Пунктировка неравномерная, точки по размеру такие же как на голове. Боковая кайма резкая, но узкая.

Щиток гладкий с подковообразным вдавлением. Надкрылья расширяются назад, их задний край на треть больше ширины в плечах. Между плечами на 0.5 уже ширины переднеспинки, а по шву на

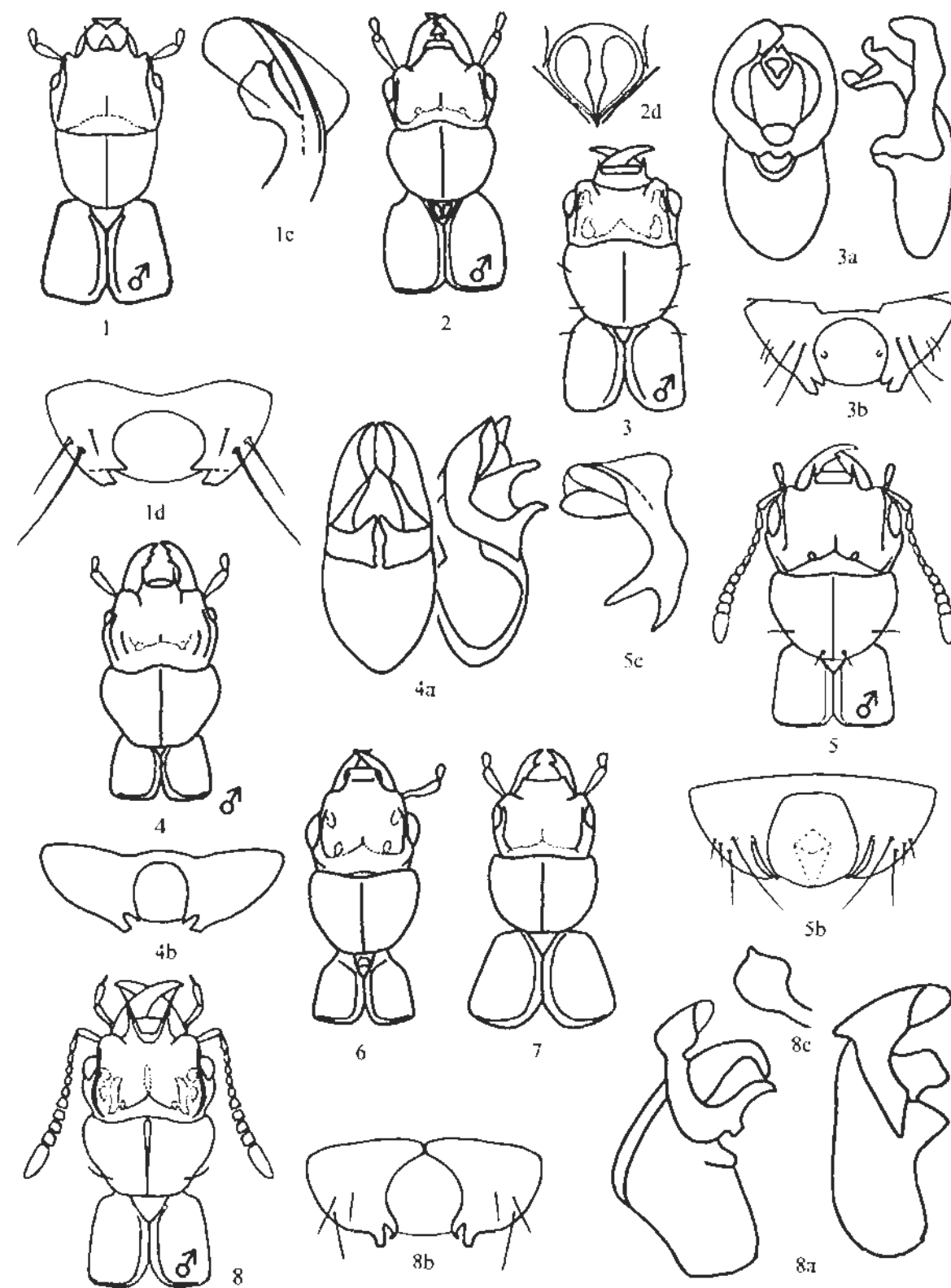


Рис. 2. Детали строения *Platystethus*: 1 – *P. spinosus*; 2 – *P. nodifrons*; 3 – *P. rufospinus*; 4 – *P. depravatus*; 5 – *P. belonovae* sp.n.; 6 – *P. ebneri*; 7 – *P. brevipes*; 8 – *P. aktogaicus* sp.n. Буквенные обозначения: а – эдегус; б – 6-й стернит ♂; в – парамера; д – щиток

0.2 короче ее. Боковой край надкрылья равен длине переднеспинки. Шовная кайма очень широкая, а на заднем крае резкая и узкая. Поверхность (включая шовную полосу) матово-блестящая с резкой, продольно-морщинистой зернистостью. Пунктировка поверхностная, редкая, точки заметно меньше, чем на переднеспинке.

Брюшко слегка расширено назад, слабо-блестящее с резкой зернистостью. 1-3-й тергиты с глубоким вдавлением у основания. Наружний зубец 6-го стернит σ широкий с прямо обрезанной вершиной. Вершина внутреннего зубца явно изогнута (рис. 2: 8b).

Длина - 3.5 мм

Материал: Голотип - σ , Казахстан, пойма р. Чарын, ур. Акгогай, 29.05.1988.

Platystethus capito submontanus ssp.n. (рис. 3: 1 a,b,c)

Черный, надкрылья черно-бурые. Усики и челюстные щупики (кроме последнего членика) черные. Мандибулы темно-бурые с красноватыми вершинами. Ноги желто-бурые с затемненными бедрами и бледно-желтыми лапками. От основной формы *P. capito* отличается более темной окраской, формой головы, более стройными усиками, отсутствием щетинок в надглазничной бороздке и более грубой пунктировкой. Сравнение околосегментальных сегментов и эдегусов самцов не выявило отличий с основной формой.

Голова σ чуть шире переднеспинки, а у σ чуть уже. Голова на 0.5 шире длины от темной ливии до переднего края верхней губы. Глаза на 0.5 короче висков. Наличием не отделен от лба, гладкий. У σ рожок нет, лишь передние углы треугольно выдаются вперед. Мандибулы на 0.25 длины головы выдаются вперед. Передняя часть лба без точек с зернистой микроскульптурой, а остальная его часть с редкой пунктировкой на зеркально гладкой поверхности. Вдоль резкой средней ливии лоб выпуклый. Весь бок головы грубо, морщинисто пунктирован. Темная ливия угловидно выдается вперед, ее боковые концы теряются в морщинистости. Последний членик челюстных щупиков у основания лишь на 0.3 уже вершины предпоследнего и конически сужен к вершине. 1-й членик усика утолщен к вершине и равен по длине трем следующим вместе взятым, 3-й членик заметно короче и тоньше 2-го, 4-6-й продолговатые, 8-й изометрический, 9-10-й чуть поперечные, последний равен двум предпоследним.

Перднеспинка сильно сужена назад, на 0.25 шире длины. Ее передний край угловидно выступает вперед, а перед передними углами ясно выемчат. Средним бороздка резкая. Боковая кайма резкая, но сравнительно узкая. Поверхность с продольно-штриховатой микроскульптурой, особенно хорошо видной у передних углов.

Щиток с нежной продольной микроскульптурой, у основания с двумя глубокими точками, но без клям между ними. Надкрылья равны по длине переднеспинке. Их резко окаймленный задний край на 0.2 больше ширины между плечевыми бутрами. Шовная полоса чуть шире половины щитка, с ясной продольной штриховатостью. Поверхность штриховатая с продольно вытянутыми точками.

Брюшко блестящее с ясной сегчатой микроскульптурой. Первые три тергита с глубоким поперечным вдавлением в передней трети и резкой ливией по его дну.

Длина - 3-3.4 мм

Материал: Голотип - σ , Заилийский Алатау, р. Живашке, 21.06.1988; паратипы - предгорья Заилийского Алатау, окр. Алматы, Дандарий, 26.7.1989 - 2 экз, Джунгарский Алатау, ущ. Кульбастау, 11.06.1988 - 2 экз, Джунгарский Алатау, окр. Голубиловки, 3.05.1984 - 5 экз.; там же, 20.09.1984 - 2 экз.

Ключ для определения *Platystethus* Mnnh. региона

Определительная таблица подродов

- 1 Голова над внутренним краем глаза без продольной бороздки, самое большое с короткой продольной ямкой. Обычно это место умеренно выпуклое и пунктировано. Голова сзади с + резкой перетяжкой..... *Pyclocaerus* Thoms.
- Голова над внутренним краем глаза всегда с продольной бороздкой, которая обычно продолжается над висками и образует резкую кайму. Голова сзади без перетяжки..... *Platystethus* s. str.

подрод *Pyclocaerus* Thoms.

- 1 Резкая и глубокая средняя бороздка полностью проходит от переднего до заднего края переднеспинки. Рожки над основаниями усиков хорошо развиты - у σ угловатые, а у σ более округленные. Передний край лба σ между рожками с резким краем, в середине которого расположен небольшой зубец. У σ он тупой и раздваивается на вершине. Голова и переднеспинка довольно грубо и густо пунктированы, между основаниями усиков с сильной, сжатой зернистостью. Переднеспинка нежнее, чем надкрылья пунктирована. Переднеспинка и надкрылья между точками с отчетливой продольной штриховатостью. Усики на вершине утолщены, их 9-10-й членики почти вдвое шире длины. Черный, надкрылья от красно-бурых до буро-желтых. 3-5 мм. Голаркт. В навозе крупных позвоночных. Рис. 1: 1(a,b...

P. arenarius Fourc.

Fourcroy, 1785:172; - *brunnipennis* Stephens, 1834:313; - *caliginosus* Stephens, 1834:314; - *foveatus* Stephens, 1834:315; - *mordax* C. Stålberg, 1822:411; - *morsitans* Paykull, 1792:445; - *pallidipennis* Fovore, 1795:118; - *trilobus* Olivier, 1795:(42):20; - *immunis* Stephens, 1834:313; - *striolatus* Lacordaire, 1831:160

- Слабая, менее глубокая средняя бороздка не доходит до краев переднего и заднего краев переднеспинки. Рожки над основаниями усиков у обоих полов ± округлены. Голова, переднеспинка и надкрылья между точками с отчетливой штриховатой микроскульптурой, слабо блестящие, нежно и не очень густо пунктированы, точки округлые и поперечные. Надкрылья почти равны по длине переднеспинке, их пришовные углы отчетливые. 2 - 3 мм. Горы Юж. Европы, Кавказ. Рис. 1: 3..... *P. laevis* Klerw.

Kiesenwetter, 1844:323; - *cephalorum* Eppelsheim, 1877:130; - *ssp. oblongopunctatus* Fiedler, 1911:2; - *ssp. fhyti* Jansen, 1929:327, 342

подрод *Platystethus* s. str.

- 1 Голова, переднеспинка и надкрылья между точками зернисто шагреневаты, из-за чего их поверхность матово-блестящая..... 2
- Пунктировка головы и переднеспинки расположена на совершенно гладкой, зеркально-блестящей поверхности. Изредка на них есть следы нежной микроскульптуры, особенно на переднем крае лба и на шейном сужении головы..... 5
- 2 Надкрылья заметно светлее остальных частей тела..... 3
- Надкрылья черные, как и все тело. Голова и переднеспинка совершенно матовые, их скульптура шероховатая. Надкрылья между едва заметными точками почти матовые. Европа, Средиземноморье, Казахстан, Монголия. Рис. 1: 2(c)..... *P. abutaceus* Thoms.

Thomson, 1801:123; - *cornutus* Oyllerhal, 1810:430; - *nitidus* Mulsant et Rey, 1861:172

- 3 Переднеспинка отчетливо, но нежно микроскульптурована. Надкрылья между отчетливыми точками блестящие. Микроскульптура переднеспинки и головы очень нежная и проявляется через жирный матовый блеск. Довольно сильная и густая пунктировка брюшка расположена на отчетливо шагреневатой поверхности. 3-4,5 мм. Буро-черный до черного; надкрылья светлее, спереди узко, сзади шире, с нежно и размыто ограниченным бледно-желтым косым пятном. Палеарктика и Юж. Азия. Рис. 1: 5(a,b,c)..... *P. cornutus* Grav.

Gravenhorst, 1802:109; - *degener* Mulsant et Rey, 1879:26; - *maculatus* Payson, 1858:421; - *scybalarius* Fiedler, 1885:19

- a) Надкрылья полностью буро-черные или черные, без отчетливых светлых частей. Горная форма..... *var. nigripennis* Grid.

Grid, 1911:193:72

- b) Надкрылья полностью, вместе с боковыми частями бледно-желтые. Степная форма Ср. Азия..... *var. pallidipennis* Bernh.

Bernhauer, 1901:124

- Переднеспинка резко микроскульптурована. Надкрылья с очень густой выпуклой зернистостью..... 4
- 4 Надкрылья с очень сжатой, довольно резкой пунктировкой. Брюшко совершенно матовое с густой зернистостью и единичными точками. Черный; надкрылья буровато-желтые с зачерненным основанием, швом и внешними углами; мандибулы черные с красноватым внутренним краем; ноги двуцветные с черными бедрами и смоляно-бурными голениками и лапками. 3.2 - 3.3 мм. Казахстан: Среднее течение Сырдарьи. Рис. 1: 6(a)..... *P. akkumus* Kschch.
- Kschch., 1999:153
- Пунктировка надкрылий редкая, неравномерная и неглубокая. Брюшко блестящее с резкой, плоской зернистостью. 1-3-й тергиты имеют по 6 выпуклых точек в виде поперечного ряда в задней трети. На 5-м тергите точки расположены двумя изогнутыми рядами. Черный, каждое надкрылье с коричневым овальным пятном. Челюсти, последний членик челюстных щупиков, лапки и шипики на голених буровато-желтые. 2.5-3.5 мм. Казахстан: окр. Зайсана. Рис. 1: 4(a,b)..... *P. zaisanicus* Kschch.
- Kschch., 1996:13
- 5 Надкрылья местами с продольной штриховатостью, как правило, шов у заднего края отчетливо микроскульптурован..... 6
- Надкрылья на всем их протяжении совершенно гладкие и зеркально-блестящие. Очень редко в задней части со следами штриховатости или клявовидными точками, уменьшающимися блеск..... 11
- 6 Штриховатая микроскульптура покрывает весь верх надкрылья, что придает им матовый, жаркий блеск. Иногда штриховатость сильно сглажена, но всегда отчетлива..... 7
- Нежная штриховатая микроскульптура распространена на надкрылья лишь между щитком и плечами, вдоль шва и на малых участках перед задними углами, вследствие чего эти части слегка матовые. Остальные части надкрылья зеркально-гладкие и сильно блестящие. Надкрылья гораздо длиннее и шире, их задний край почти на 0,2 шире переднеспинки и равен ей по длине. Буро-черный; ротовые части, надкрылья и ноги темно-желто-бурые; узкие основания трех базальных члеников усика буровато-желтые. 3 - 3,5 мм. Ср. Азия, Юж. Казахстан, Афганистан..... *P. afganicus* Scheerp.
- Scheerpeltz, 1900:69.71
- 7 Переднеспинка с отчетливой продольной штриховатостью, особенно отчетливой вблизи передних углов. Голова очень большая, на 0,6 шире длины. Рожки наличника очень длинные и тонкие, равны по длине 1-му членику усика. Черный, переднеспинка черно-бурая, надкрылья коричневые. Рожки и ротовые части красновато-бурые, ноги буровато-желтые. Усики темно-бурые с красноватым основанием первых члеников. 3.5 мм. Рис. 2: 8(a,b,c)..... *P. aktogaicus* sp. n.
- Поверхность переднеспинки зеркально-гладкая, лишь иногда различимы следы штриховатости или микроточки..... 8
- 8 Надкрылья заметно короче переднеспинки, их наибольшая длина иногда составляет лишь 0,7 длины переднеспинки..... 9
- Надкрылья равны или чуть длиннее переднеспинки. Переднеспинка вблизи переднего края не более чем на 0,5 шире своей длины. Каштаново-бурый с немного более светлыми надкрыльями и затемненным жгутиком усика. 2,5 - 4 мм. Юж. Европа, вост. Средиземноморье, М. Азия, Крым, Кавказ, Ср. Азия, Монголия. Рис. 2: 3(a,b)..... *P. rufospinus* Hochh.
- Hochhuth, 1831:151; - rufospinus Lutz, 1904:185 (syn. nov.)
- 9 Переднеспинка более поперечная, в общей форме полукруглая, в наиболее широкой части более чем на 0,5 шире длины. Средний бороздка очень нежная, тонкая, часто в средних местах сглажена. Черно-бурый, надкрылья и ноги светло-бурые. 2,5 - 3 мм. Ср. Азия, Казахстан, Монголия. Рис. 2: 4(a,b)..... *P. depravatus* Erp.
- Erpeltzheim, 1892:341
- Переднеспинка менее поперечная. Средний бороздка глубокая и резкая..... 10
- 10 Переднеспинка равномерно округло сужена назад. Ее наибольшая ширина на 0,4 больше длины.

Голова большая, у ♂ на 0,2 шире переднеспинки. Наличник гладкий, рожки маленькие и острые и равны по длине 3-му членику усиков. Расстояние между их основаниями равно 0,3 наибольшей ширины головы. Прищовная полоса продольно штриховатая, очень широкая и составляет 0,7 ширины щитка. Она переходит в отчетливую, сравнительно широкую кайму заднего края. Голова черная, переднеспинка и брюшко черно-бурые до черного, надкрылья светло-коричневые. Мандибулы желто-бурые, усики черные, ноги желто-бурые с темными бедрами. Челюстные щупики черные с желтым последним члеником. 2,8 - 3,3 мм. Рис. 2: 5(b,c). Казахстан: Таласский Алатау..... *P. belousovae* sp. n.

- Переднеспинка в общей форме обратно-трапециевидная, выпуклая, ее наибольшая ширина лишь на 0,25 больше ее длины. Надкрылья составляют 0,7 длины переднеспинки (*перед тела* 62:12). 2,5 - 3,5 мм. Юж. Европа, Вост. Средиземноморье, М. Азия, Ср. Азия. Рис. 2: 7..... *P. brevipennis* Baudi

Baudi, 1857:112

- 11 Пунктировка переднеспинки грубая, глубокая, часто морщинистая, обычно на боках и в средних дисках точки образуют морщинистые или рубцеватые ряды..... 12

- Пунктировка переднеспинки редко грубая, чаще довольно нежная и поверхностная. Опушение передней части тела очень редкое, волоски короткие и нежные, надкрылья почти голые..... 13

- 12 Переднеспинка впереди вдвое шире своей длины, с глубокой средней бороздкой. Голова и переднеспинка довольно густо и сильно пунктированы. Рожки над основаниями усиков отчетливые. Средняя лба с резкой бороздкой. Черный, сильно блестящий. Ротовые части, основание усиков, надкрылья и ноги красновато-желтые. 2,5 - 3 мм. Юж. Европа, Крым, Кавказ, Ср. Азия..... *P. debilis* Hochh.

Hochhuth, 1831:161

- Переднеспинка впереди лишь на 0,5 или менее шире своей длины. Голова между глазами, виски и темя в грубых точечных бороздках. Опушение передней части тела редкое, но волоски довольно длинные и торчащие. Темно-бурый до черного; надкрылья смоляно-бурые. Щупики, усики, бедра и частично голени черно-бурые; ротовые части и лапки желтые. 2,5 - 3 мм. Европа, Средиземноморье, Крым, Кавказ, Ср. Азия, Сибирь..... *P. capito* Heer

Heer, 1825-42:308; - craticollis Baudi, 1843:145; - pilosellus Wankowicz, 1865:419

- а) Отличается более темной окраской, формой головы, более стройными усиками, отсутствием щелянок в надглазничной бороздке и более грубой пунктировкой. Юж. Казахстан. Рис. 3: 1 (a,b,c)..... *submontanus* ssp. n.

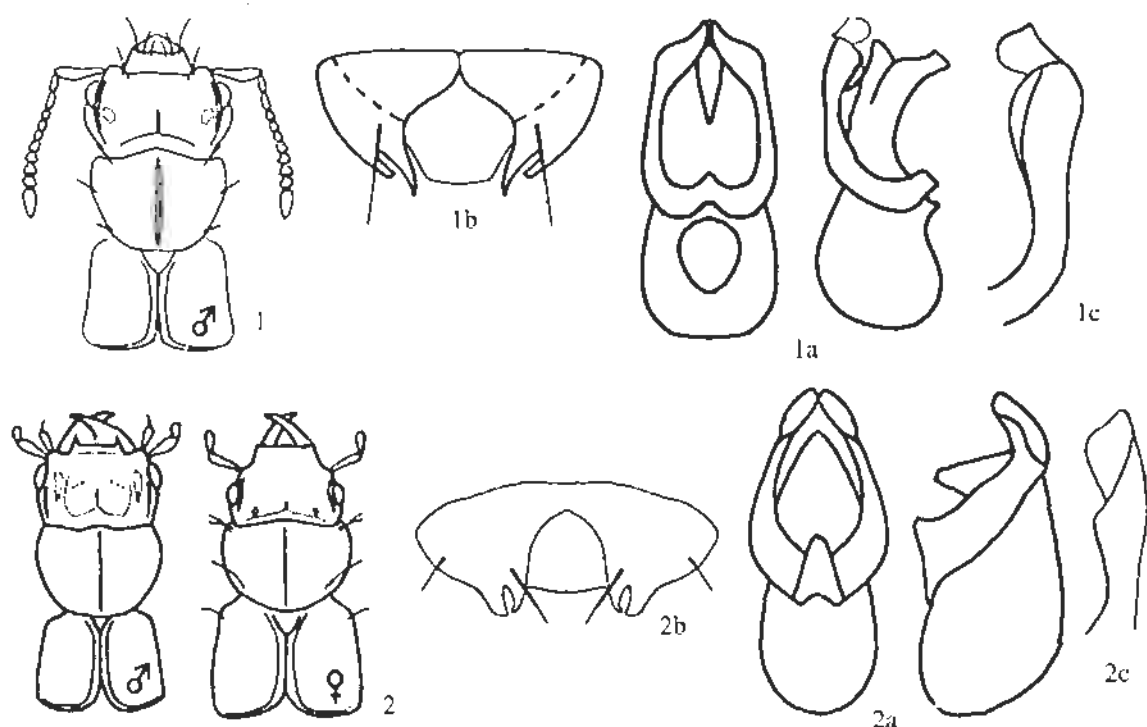
- 13 Голова очень плоская, позади рожек над основаниями усиков и вовнутрь от продольной бороздки у внутреннего края глаза расположена группа из очень больших, морщинистых, часто беспорядочных и сливающихся точечных бороздок. Густая, грубая, морщинистая пунктировка расположена в большей части лба между рожками и на висках. 3 - 3,5 мм. М. Азия, Крым, Кавказ, Ср. Азия..... *P. rugifrons* Bernh.

Bernhauer, 1900:55

- Умеренно выпуклая, реже плоская голова в норме густо и сильно или нежно и редко пунктирована. Позади рожек над основаниями усиков и вдоль продольной бороздки у внутреннего края глаза расположены самое большее короткие бороздки, состоящие из 2-3 слившихся точек, часто искривленных и параллельных друг другу. На поперечной темной линии расположены выпуклые точки или группы из больших точек..... 14

- 14 Щиток по бокам всегда с широкими, очень глубокими и сужающимися назад продольными вдавлениями, из-за чего средняя сердцевидного щитка ясно возвышается, впереди сглажена, азади в виде заостренного кля (рис. 2:2d). Черный; переднеспинка немного светлее, надкрылья смоляно-бурые; усики и основание щупиков черно-бурые; ротовые части и ноги буровато-желтые. 2,5 - 3 мм. Цейпр, и Юж. Европа, Евр. часть России, Кавказ, Ср. Азия, Сибирь. Рис. 2: 2(d)..... *P. nodifrons* Sahlb.

Sahlberg, 1834:112; - aphabius Wahl, 1838:267; - wankowicz Hochhuth, 1832:162



— Щиток ровный и плоский или равномерно выпуклый, иногда с ± заметными вдавлениями, но отчетливого кляя никогда не бывает. 15
 Рис. 3. Детали строения *Platystethus*: 1 – *P. capito submontanus* ssp. n.; 2 – *P. nitens*. Буквенные обозначения: а – эдеагус; б – 6-й стернит ♂; с – параметра

15 Лытая, проходящая вдоль шва, исчезает в гладкой поверхности у шовных углов надкрыльям, вследствие чего задний край надкрыльям не окаймлен. Смолино-бурый до черного; надкрыльям желто-бурые с затемненными основаниями и боками. Мандибулы, усики и часто бедра черно-бурые, щупики, голени и лапки буровато-желтые. Центр. Европа, Средиземноморье, Крым, Кавказ, Прикаспий, Иран, Ср. Азия, Казахстан. Рис. 2: 1(с,d)..... *P. spinosus* Er.

Scriba, 1858: 137; - *fuscus* Wollaston, 1854: 203; - *flavipennis* Luce, 1904: 86

— Лытая, проходящая вдоль шва через пришовный угол окружает задний край и доходит до внешнего угла надкрыльям..... 16

16 Надкрыльям равны или немного длиннее переднеспяжки. Мелкие, узкие и изогнутые виды в большинстве до 2,5 мм. Наличник ♂ всегда с крошечными, слабо заметными зубцами или рожами..... 17

— Надкрыльям гораздо короче переднеспяжки, их наибольшая длина большей частью равна 0,7 длины переднеспяжки или немного короче. Голова на темени обычно с нежной, но хорошо заметной поперечной лытией. Усики короче и толще, их предпоследний членик отчетливо поперечный. Тergиты брюшка лишь с очень нежной микроскульптурой, почти гладкие и зеркально-блестящие. 2 - 2,5 мм. Юж. Европа, Евр. часть России..... *P. burlei* Bris.

Burlet, 1901: 397; *lucii* Bernhauer, 1899: 27; - *constrictus* Scriba, 1858: 137

17 Усики гораздо короче и толще, их членики к вершине довольно сильно расширяются, 9-10-й членики почти вдвое шире длины, последний членик равен трем предыдущим вместе взятым. Самый мелкий вид рода - 1,6 - 1,8 мм. М. Азия, Ср. Азия. Рис. 2: 6..... *P. ebneri* Scheerp.

Scheerpeitz, 1929: 218-222

— Усики гораздо длиннее и тоньше, их членики к вершине слабо поперечные, 9-10-й лишь немного

шире длины, последний членик равен двум предыдущим вместе взятым..... 18

18 Рожки наличника тонкие, слегка изогнуты, по длине равны 2-му и 3-му членикам усика вместе. Расстояние между ними составляет 0,3 ширины головы. Переднеспяжка на 0,35 шире длины. Равномерно округло сужена назад. Черный, надкрыльям буро-черные, усики и основные членики челюстных щупиков черные. Ноги, мандибулы и последний членик челюстных щупиков желтые с более темными бедрами. Брюшко блестящее, но с резкой зернистой микроскульптурой. Ср. Азия, Казахстан. Рис. 1: 7(a,b,c)..... *P. nudus* sp.n.

— Рожки на наличнике отсутствуют, лишь его передние углы остро выступают вперед. Голова, переднеспяжка и надкрыльям нежно пунктированы, голова без или лишь с отдельными короткими штрихами внутри надглазничной бороздки (основная форма). 2 - 2,5 мм. Европа, Средиземноморье, Канарские о-ва, Кавказ, Ср. Азия, Казахстан, Сибирь, Каракорум. Рис. 3: 2 (a,b,c)..... *P. nitens* Sahlb.

Sahlberg, 1834: 413; - *egyptiacus* Mulsant, 1857: 506; - *angustipennis* Scriba, 1858: 138; - *nodifrons* Erichson, 1839: 40; 783; - *splendens* Flori, 1838-40: 208; - *debilis* Hochwuth, 1872: 161; - *tongkonensis* Luce, 1904: 126

а) Голова, переднеспяжка и надкрыльям сильнее и гуще пунктированы. Голова без или лишь с отдельными, короткими штрихами внутри надглазничной бороздки..... *var. punctatus* Flori
Flori, 1913: 7

б) Голова, переднеспяжка и надкрыльям очень нежно пунктированы, надкрыльям часто без точек. Голова с единичными штрихами внутри надглазничной бороздки..... *var. laevigatus* Flori
Flori, 1913: 8

в) Пунктирован как основная форма, но голова с искривленно сливающимися точками, всегда с довольно длинными штрихами внутри надглазничной бороздки, вследствие чего голова позади рожек явно штриховатая..... *var. striatulus* Heer

Heer, 1838-42: 218

Литература

Кашеев В.А., 1996-1997. Новые виды Oxytelinae (Col., Staph.) фауны Казахстана. *Selevinia*: 12-16.
 Кашеев В.А. 1999. Новые Oxytelinae (Col., Staph.) Средней Азии и Казахстана. *Tethys Entomol. Res.*, 1, :141-156.
 Allen A.A., 1954. The habitat of *Platystethus capito* Heer (Col., Staph.) in South-East England. *Entomol. Mon. Mag.*: 90.
 Allen A.A., 1980. *Platystethus ahitaceus* Thom. (Col., Staph.): an ecological note. *Entomol. Mon. Mag.*, 115(1979): 46-47.
 Czarniawski W., Staniec B., 1991. Uwagi o budowie znaczeniu i funkcji narzadow obronnych u *Platystethus arenarius* (Fourcroy, 1785), (Col., Staph.). *Wiadom. Entomol.*, 10(1): 23-28.
 Fowler W. W., 1888. The Coleoptera of the British Islands. A descriptive account of the families, genera, and species indigenous to Great Britain and Ireland, with notes as to localities, habitat, etc. Vol. 2. Staphylinidae. London: 1-444.
 Frank J. H., 1976. *Platystethus spiculus* Er. (Staph.) in Florida. *Coleopt. Bull.* 30: 157-158.
 Hammond P. M., 1971. Notes on British Staphylinidae 2. On the British species of *Platystethus* Mannerheim, with one species new to Britain. *Entomol. Mon. Mag.*, 106(1970): 93-111.
 Herman L.H., 2001. Catalog of the Staphylinidae (Insecta, Col.) 1758 to the end of the second millennium Parts 1-7. *Bull. Amer. Mus. Nat. Hist.*, 265: 1-4218.
 Hinton H. E., 1944. Some general remarks on sub-social beetles, with notes on the biology of the staphylinid, *Platystethus arenarius* (Fourcroy). *Proc. Roy. Entomol. Soc. London*, (A)19: 115-128.
 Hu G. Y., Frank J. H., 1995. New distributional records for *Platystethus* (Col., Staph.: Oxytelinae) with notes on the biology of *P. americanus*. - *Florida Entomol.*, 78(1): 137-144.
 Ihssen G., 1939. *Platystethus laevis* Kiesw. nov. ssp. *freyi*. - *Mitt. Münch. Entomol. Ges.*, 29: 337-342.

- Moore I., 1971. A review of the Nearctic species of *Platystethus*. - *Pan. Pacific. Entomol.*, 47(1): 260-264.
- Palomino F. L., Dalel W. E. 1989. *Platystethus spiculus* (Col., Staph.) predador de huevos de *Musca domestica*. - *Revista Peru. Entomol.*, 31(1988): 39-45.
- Pic M., 1944. Description de la larve de *Platystethus cornutus* Grav. et apers de sa Biologie. *Rev. Franc. Entomol.*, 10: 170-174.
- Reichardt H., 1990. The genera *Carpelimus* Samouelle and *Platystethus* Mannerheim (Col., Staph.) in Buckinghamshire, England, UK. *Entomol. Mon. Mag.*, 126(1516-1519): 249-250.
- Rupertsberger M., 1880. Biologie der Käfer Europas. *Linz*: 1-307.
- Schiodte J. M. C., 1864. De metamorphosi eleutheratorum observationes: Bidrag til insekternes udviklingshistorie. Pars 2. Histri, Dytisci, Gyrini (Suppl.), Staphylini, Oxytelini. *Kjøbenhavn*: 41-134.
- Staniec B., 1993. Morphology of the preimaginal instars of *Platystethus cornutus* (Gravenhorst, 1802) (Col., Staph.), with remarks on its bionomics and ecology. *Pols. Pis. Entomol.*, 62: 13-23.
- Weise J., 1920. *Platystethus ohausi* n. sp. aus Süd-Amerika (Col. Staph). *Deutsch. Entomol. Zeit.*: 361-362.
- Xambeu V., 1901. Mœurs et métamorphoses des insectes. Troisième partie. *Rev. Entomol.*, 20: 7-68.

Summary

Katseev V.A. Fauna and distribution of *Platystethus* Mnnh. (Coleoptera, Staphylinidae) in Kazakhstan

Cited the data on species' structure and ecological conditions of *Platystethus*' biotops in this article. In Kazakhstan it is revealed 18 species from 52, known in the world. The majority of species lives in a damp laying on coast of reservoirs. *P. arenarius* is typical coprobiont in the north of Kazakhstan. It is described three new species and one subspecies. There is in article a key for definition of the Kazakhstan' species. We have included also possible species in this key.