

УДК 595.768.23 (470 + 571)

© Н. Н. Юнаков и Б. А. Коротяев

ОБЗОР ДОЛГОНОСИКОВ ПОДРОДА *METAPHYLLOBIUS* SMIRNOV (COLEOPTERA, CURCULIONIDAE, ENTIMINAE) ФАУНЫ ВОСТОЧНОЙ ЕВРОПЫ И СИБИРИ

[N. N. YUNAKOV a. B. A. KOROTYAEV. REVIEW OF THE WEEVIL SUBGENUS
METAPHYLLOBIUS SMIRNOV (COLEOPTERA, CURCULIONIDAE, ENTIMINAE) OF THE FAUNA
OF EASTERN EUROPE AND SIBERIA]

Крупные долгоносики подрода *Metaphyllobius* относятся к наиболее обычным видам фауны Европы и Сибири, однако определение их до сих пор часто вызывает затруднения в связи с большой внутривидовой изменчивостью окраски и опушения при очень значительном внешнем сходстве жуков разных видов. Особые проблемы связаны с существованием набора очень сходных цветовых форм у некоторых видов рассматриваемого подрода, в том числе у встречающихся совместно *Phyllobius pomaceus* Gyll. и *Ph. calcaratus* (F.). Все аспекты изменчивости видов подрода *Metaphyllobius* подробно описаны Смирновым (1913). В работе Коротяева и Егорова (1977) по фауне Сибири было восстановлено название *Ph. fessus* Boh. для сибирского вида, описанного Д. Смирновым как *Ph. tournieri* Smirn., однако было ошибочно сведено в синонимы название *Ph. maculatus* Tourn.

Фаунистические исследования на севере России в конце XX века позволили установить видовую самостоятельность *Ph. maculatus*, который в местах совместного обитания с *Ph. pomaceus* хорошо отличается от него как по морфологическим признакам, так и по пищевой специализации. Название описанного из Украины и Западного Казахстана *Ph. jacobsoni* Smirn. оказалось синонимом *Ph. maculates*. Этот вид распространен от Белоруссии и Украины до Среднего Поволжья, Южного Урала и Западного Казахстана. На северо-запад он распространен до нижнего течения Онеги, но не найден на Северном и Полярном Урале, где обычен *Ph. pomaceus pomaceus*.

Видовой статус сибирского *Ph. fessus*, наоборот, не получил подтверждения за последние 30 лет: нет сведений об экологических отличиях этой формы от *Ph. pomaceus* в Западной Сибири, где они симпатричны (Легалов, Опанасенко, 2000; Кривец, Легалов, 2002). Коршунов и Опанасенко (1971) сообщили о находке в одном местообитании и в одни и те же сроки в заповеднике «Столбы» южнее Красноярска типичной формы *Ph. pomaceus* на крапиве и *Ph. calcaratus* F. (с немного более высокой численностью) на лугу (т. е. также на травянистой растительности). Сведения о *Ph. calcaratus*, вероятно, относятся к крупным самкам *Ph. pomaceus pomaceus* либо к *Ph. pomaceus fessus*. Нам не известны публикации, в которых сообщалось бы об обитании этих форм в одном месте на разных растениях. Поскольку морфологические различия между этими таксонами ограничены признаками окраски и опушения, очень изменчивыми у видов подрода *Metaphyllobius*, в том числе и у европейских популяций *Ph. pomaceus*, мы понижаем ранг

Ph. fessus и считаем его подвидом *Ph. pomaceus*. Хотя некоторые небольшие серии и отдельные экземпляры *Ph. pomaceus* с юга Западной Сибири почти не отличаются от материала по этому виду из Европы, мы предполагаем, что это, скорее, свидетельствует о постепенном изменении генетической структуры транспалеарктического вида вплоть до формирования четких отличий у восточносибирских популяций (*Ph. pomaceus fessus*), чем о замещении в Западной Сибири одного вида другим.

Помимо этих изменений в систематике подрода *Metaphyllobius*, в статье дана таблица для определения видов из европейской части России, в которую впервые включен редкий вид, распространенный лишь у восточной границы Европы от побережья Северного Ледовитого океана до Южного Урала — *Ph. dahli* Kor. (Коротяев, 1994).

Наличие в фауне европейской части России эндемичных видов с ареалами, не переходящими границу между Европой и Азией, несмотря на широтное простирание от севера таежной зоны до степей, может рассматриваться как дополнительное свидетельство вполне четких зоогеографических различий между Европой и Сибирью при отсутствии резко выраженных физических границ между ними.

В работе использованы материалы коллекции Зоологического института РАН (Санкт-Петербург) (ЗИН), Сибирского зоологического музея (Институт систематики и экологии животных, Новосибирск), Музея природы Харьковского Национального университета (Харьков, Украина), Зоологического музея Киевского Национального университета им. Т. Г. Шевченко (Киев, Украина) и Венгерского естественноисторического музея (Будапешт, Венгрия).

Работа поддержана Российским фондом фундаментальных исследований (гранты 04-04-81026-Бел2004а и 07-04-00482а) и выполнена на основе коллекции ЗИН (УФК ЗИН рег. № 2-2.20), контракт с Роснаукой № 02.452.117031 (2006-РИ-26.0 / 001 / 070).

Род **PHYLLOBIUS** Germar, 1824

Подрод **Metaphyllobius** Smirnov, 1913

Смирнов, 1913 : 100. Типовой вид *Curculio glaucus* Scopoli, 1763 (= *Curculio calcaratus* Fabricius, 1792), по последующему обозначению (Коротяев, Егоров, 1977).
= *Hoplophyllobius* Apfelbeck, 1915 : 245; Коротяев, 1984 : 362.

Головотрубка заметно длиннее ширины. Усиковые бороздки направлены к глазам и постепенно сглажены. Спинка головотрубки у основания равна по ширине лбу или заметно уже его. Все бедра всегда с хорошо развитым, обычно крупным зубцом. Наружный край голеней обычно на всем протяжении тупой, не бывает уплощен, но иногда перед вершиной заострен. Эдегус перед вершиной с парными мембранозными округлыми полями, дистальнее их резко сужен и вытянут в довольно тонкий отросток, обычно заметно загнутый дорсально. Тело обычно с торчащими волосками; прижатые чешуйки узкие, волосковидные или узколанцетовидные, не бывают круглыми или широкоовальными. Длина тела 5—9 мм.

Подрод включает крылатые и бескрылые виды, распространенные в Европе, на Кавказе, в Сибири, на Дальнем Востоке, Курильских островах и в Японии; 3 эндемичных вида обитают в Казахстане. Крылатые виды населяют преимущественно западную часть ареала подрода; основные центры их разнообразия расположены в юго-восточной части Европы и на Кавказе, но ни один вид не известен из Крыма и Малой Азии. Бескрылые виды наиболее многочисленны в горных районах восточной части ареала — в Центральном и Восточном Казахстане и на Алтае. Все виды подрода *Metaphyllobius* обитают в лесных или пойменных ландшафтах и характерны для лесной

зоны. В степной зоне юга России они крайне редки на Дону и не найдены в Калмыкии (Арзанов, 1990), а в равнинной части Краснодарского и Ставропольского краев не найдены ни европейские виды, ни кавказские эндемики, ареалы которых не выходят за пределы предгорных районов.

Большинство видов подрода *Metaphyllobius* связано с древесно-кустарниковой растительностью. Эндемичный для Алтая *Ph. obovatus* Gebl. относится к числу наиболее обычных и массовых видов в пойменных ивниках (Кривец, 1999). Лишь *Ph. pomaceus pomaceus* чаще питается на крапиве и травянистых розоцветных, но сибирский подвид *Ph. pomaceus* также встречается на мелколиственных породах деревьев, хотя в Западной Сибири и не относится к числу наиболее массовых дендрофильных долгоносиков (Опанасенко, 1978).

Phyllobius (Metaphyllobius) maculatus Tournier, 1880, sp. propria (рис. 2, 3, 5, 17—19, 23).

= *jacobsoni* Smirnov, 1913, syn. n.

Название *Ph. maculatus* было ошибочно сведено в синонимы к *Ph. fessus* Boh. (Коротяев, Егоров, 1977). Ошибка отчасти объясняется наличием в то время в коллекции ЗИН лишь нескольких экземпляров *Ph. maculatus*, при этом слабосклеротизованный эдеагус единственного самца, отпрепарированного еще Д. Смирновым, изучался в сухом виде, был деформирован, из-за чего значительные отличия его от эдеагуса *Ph. fessus* не были замечены, внешне же эти 2 вида чрезвычайно сходны. В июле 1986 г. в Онежском р-не Архангельской обл. вблизи деревни Верховье Б. А. Коротяев собрал на черемухе в пойме р. Мудьюга большую серию *Ph. maculatus*. Этот вид хорошо отличается от обычного там на крапиве и манжетке (*Alchemilla* sp.) *Ph. pomaceus* красными ногами, короткой головотрубкой с уплощенной спинкой, торчащим опушением из волосков на надкрыльях у обоих полов и формой эдеагуса, по которой *Ph. pomaceus pomaceus* и *Ph. pomaceus fessus* практически не отличаются друг от друга. Находка вида, симпатричного с *Ph. pomaceus*, но хорошо отличающегося морфологическими и экологическими особенностями, подтвердила существование на севере европейской части России самостоятельного вида — *Ph. maculatus*. По непонятным причинам Ванат (Wanat, 2005) свел название *Ph. maculatus* в синонимы к *Ph. glaucus* Scop. (= *calcaratus* F.), хотя эти виды хорошо отличаются строением головотрубки и эдеагуса.

Изучение всего материала по подроду *Metaphyllobius* в коллекции ЗИН позволило установить отсутствие *Ph. maculatus* в сборах из Сибири, а также довольно широкое распространение его в европейской части южнее ранее известной границы. Жуков с Украины и из Западного Казахстана, т. е. с территорий, откуда описан по 3 экз. близкий к *Ph. maculatus* вид *Ph. jacobsoni* Smirnov, едва ли можно отличить от *Ph. maculatus*. Этот интразональный пойменный вид населяет европейскую часть от р. Онега на северо-западе до р. Урал на юго-востоке. От Онеги северная граница известных местонахождений *Ph. maculatus* на восток идет к Вельску (Архангельская обл.), Усть-Цыльме (Республика Коми) и Сурскому р-ну Ульяновской обл., где вид редок и питается, как и в Архангельской обл., на черемухе (Исаев, 1994).

На юге Украины и России *Ph. maculatus* найден в Одессе, Харьковской, Луганской, Донецкой и Ростовской областях. В Харьковской обл. в пойме р. Северский Донец он питается преимущественно на *Frangula alnus* и дополнительно потребляет листья молодых деревьев *Populus tremula*, *Salix* sp. и *Betula* sp., в Каневе найден на *Ulmus* sp., держась в основном на вырубках, просеках, опушках и вдоль дорог.

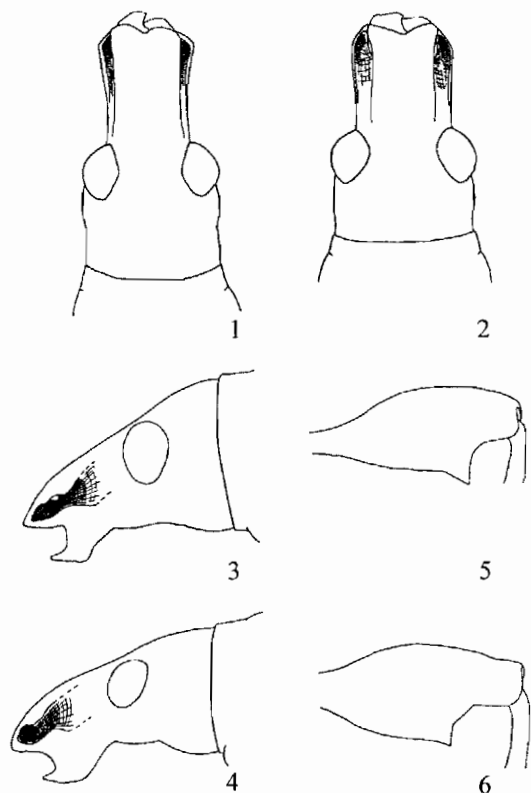


Рис. 1—6. *Phyllobius* Germ., голова сверху (1, 2) и сбоку (3, 4), переднее левое бедро (5, 6).
1 — *Ph. potaceus fessus* Boh.; 2, 3, 5 — *Ph. maculatus* Tourn.; 4, 6 — *Ph. potaceus potaceus* Gyll. (Тюменская обл.).

Известен пример столь же широкого, но разорванного распространения на этой территории другого вида подрода *Metaphyllobius* — *Ph. dahli* Kor., описанного из Среднего и Нижнего Поволжья (Коротяев, 1984) и найденного также на севере Архангельской обл. в районе Мезени. Подобно *Ph. maculatus*, этот вид имеет близкого родственника на юго-западе Сибири — *Ph. obovatus* Gebl.

Россия. Архангельск, 9 VI 1896, берег Северной Двины, 11 VII 1895, VI 1899 (Н. Б. Бируля, Г. Сумароков), 3 экз. Архангельская обл.: Онежский р-н, дер. Верховье, р. Мудьюга, на черемухе, 6—27 VII 1986, 22 VI 1991 (Б. А. Коротяев), 28 экз.; Вельск, на листьях ивы, 25 VI 1902 (Д. В. Померанцев), 1 экз. Республика Коми: Усть-Цыльма, 5 VII 1904, 13 VI 1905, 20—24 VI 1907, 25 VI 1908, 13 VII 1908, 16—17 VI 1909, берег р. Цыльма, 13 VII 1905 (Журавский), 10 экз.; Корткеросский р-н Нидзь, берег р. Вычегда, сосновый лес, 24 VII 1975 (К. М. Толшный), 1 экз. Ярославль, 1 экз. Нижегородская обл., Арзамас, 14 VI 1953 (Б. С. Павлов-Веревкин), 1 экз. Чувашия, Алатырское лесничество, 6—31 VII 1928, 4 экз. Мордовия, Мордовский заповедник, биостанция, 19 VI 1987 (А. В. Матвеев), 1 экз. Пензенская обл., Хоперский заповедник, 1 VII 1941 (А. А. Оглоблин), 1 экз. Самарская обл.: Сызранский р-н (Бостанжогло), 1 экз.; Западные Жигули, 17 VI 1937 (Преображенский), 1 экз. Рязанская обл.: Шилово, 14—16 VI 1954 (Миндер), 4 экз.; Новоселки, 10 VI 1954 (Миндер), 3 экз. Волгоградская обл., станица Кумылженская, пойма р. Кумылга, 1 и 2 VI 1988 (Е. В. Комаров), 1 экз. Ростовская обл., Тарасовский р-н, ст. Микетинская, 8 VI 1989 (В. Барташев), 1 экз. **Белоруссия.** Гомельская обл., Петриковский р-н, Голубица, около Припяти, на тополе, 21 V 1967, 5 экз. **Украина.** Окрестности Луганска, 14 V—18 VI 1927 (В. И. Талицкий), 19 экз. Луганская обл.: Станично-Луганский заповедник, 27 V 1928 (В. И. Талицкий), 3 экз.; Нижне-Теплое, пойма р. Северский Донец, роща, болотистый участок, на *Alnus*, 31 V

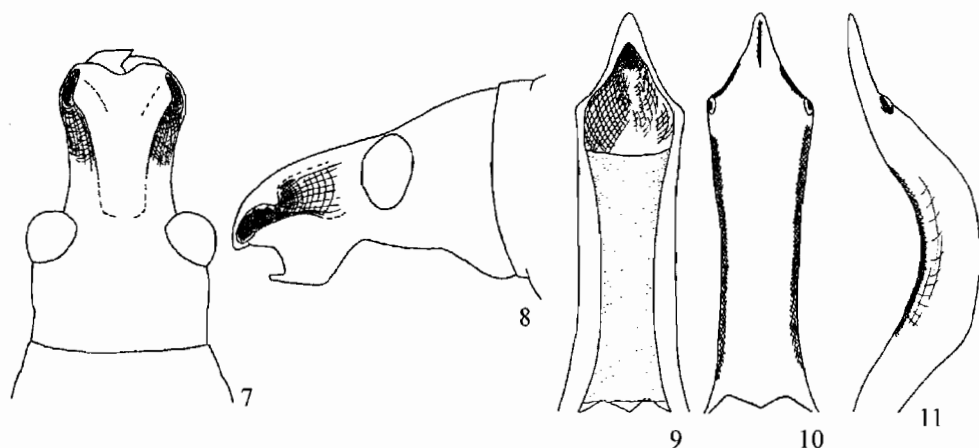


Рис. 7—11. *Phyllobius calcaratus* (F.).

7 — голова сверху (Тульн), 8 — то же сбоку; 9—11 — эдеагус сверху (9), снизу (10) и сбоку (11).

1953 (С. И. Медведев), 4 экз. Донецкая обл.: Яровая, пойменный лес, Святогорская, р. Северский Донец, Банное, 21 V—2 VI 1937, 19 VI 1939 (К. В. Арнольди), 7 экз. Харьковская обл.: Змиевский р-н, с. Гайдары, биостанция, 31 V 1919 (К. В. Арнольди), 1 экз.; там же, на *Populus tremula*, 10 VI 2000 (Н. Н. Юнаков), 1 экз.; урочище Нижние Мельницы, 18 VI 1991 (А. Н. Дрогваленко), 1 экз.; Чугуевский р-н, Дачи, вырубка в сосновом лесу, на *Frangula alnus* Mill., 25 V 1998, 7 VI 2000 (Н. Н. Юнаков), 9 экз.; пойма р. Северский Донец, Ветровка, на *Betula*, 23 VI 1952 (С. И. Медведев), 5 экз. Черкасская обл., Канев, заповедник «Заречье», Гирявка, на *Ulmus*, 11 VI 1949 (Н. Д. Глобова), 1 экз. Одесса, 6 VI 1982 (Березовский), 1 экз. **Казахстан.** Елтышовка вблизи Чинарева, 14 VI 1949 (В. П. Рудольф), 4 экз.; Январцево, правый берег р. Урал, на дубе, шиповнике, тополе, иве, 22 V—30 VI 1950 (К. Г. Ромадина), 39 экз.; Амангельды, левый берег р. Урал, на дубе, 17 VI 1950 (Д. М. Штейнберг), 1 экз.

***Phyllobius (Metaphyllobius) calcaratus* (Fabricius, 1792) (рис. 7—11, 25).**

Горно-лесной вид, распространенный в равнинных и горных широколиственных лесах от Великобритании до Урала. По пойменным лесам, вероятно, проникает в степную зону (известна находка из Полтавы). Указание о нахождении *Ph. calcaratus* на Кавказе (Dieckmann, 1980) на нашем материале не подтверждается. Круг кормовых растений жуков этого вида очень широк (Dieckmann, 1980): *Salix caprea*, *Sorbus aucuparia*, *Corylus avellana*, *Alnus glutinosa*, *A. incana*, *Betula pendula*, *Populus tremula*, *Epilobium angustifolium*, *Filipendula ulmaria*, *Crataegus*, *Rosa*, *Acer*, *Cornus*, *Tilia tomentosa*, *Onobrychis*, *Trifolium*, *Aegorodium*, *Achillea*, *Galium*. В Закарпатской обл. серия жуков собрана Н. Н. Юнаковым на *Duschekia alnobetula* в субальпийском поясе.

Изменчивость подробно описана Смирновым (1913).

Швейцария. Helvetia, 2 экз. **Словения.** Carniolia, Torub, 6 экз.; Sevenstein (Dr. Wradatsch), 1 экз.; (E. Reitter), 1 экз. **Австрия.** «Austria», 1 экз. **Чехия.** Moravia, 1 экз.; Ольмоец (= Olmuetz) (R. Waworca), 1 экз. **Германия.** Берлин, 1 экз.; Heidelberg, 6 экз.; Tulln (R. Henig), 1 экз. **Польша.** Варшава, лагерь «Беляны», 5 VI 1898 (Барщевский), 4 экз.; Бескиды (V. Zoufal), 2 экз. **Эстония.** Тарту, 2 экз.; Киррумпах, 21 VI 1909 (А. Н. Рейхардт), 1 экз. **Литва.** Юрбаркас (Виноградов-Никитин), 2 экз. **Венгрия.** «Hungaria», 2 экз. **Россия.** Ленинградская обл.: Романовка вблизи Кингисеппа [Ямбург], 6—10 VI 1905, 1 экз.; Петербургский уезд, 16 VI 1875 (колл. Артоболевского), 1 экз.; пос. Юнки, 27 VI 1874 (колл. Артоболевского), 1 экз.; VII 1929 (А. Н. Рейхардт), 1 экз.; Мурино, V 1882, 1 экз.; Шувалово, 31 V 1907 (Д. Смирнов), 1 экз.; ст. Сиверская Варшавской ж. д., дер. Протасовка, 27 V 1898 (Кузнецов), 2 экз.; 1—6 VI 1898, 7 экз.; Парголово, 22 V—4 VI 1896, 2 экз. Псков (Чистовский), 3 экз. Новгородская обл.: ст. Мстинский мост, 29 VI 1988 (Б. А. Коротяев), 1 экз. Тверь,

1 экз. Тверская обл.: Бологое, 18 V—21 VI 1902, 17 V—1 VI 1905 (Ф. А. Зайцев), 15 экз. Московская обл.: Боблово, 30 IV 1906 (Д. Смирнов), 1 экз.; агробиологическая станция Чашниково, 4 VI 1969 (Б. А. Коротяев), 1 экз.; Звенигород, 6 VI 1970 (Б. А. Коротяев), 1 экз.; окрестности Москвы, Абрамцево, 16 VI 1962 (Б. Б. Родендорф), 1 экз. Пермская обл., Средняя Усьва, ельник, 27 VII 1946 (Солдаткин), 2 экз. **Белоруссия.** Гродненская обл., Беловежская Пуца, 7—9 V 1908 (Мордвилко), 4 экз. Брестская обл., Лунинецкий р-н, дер. Дубенская, смешанный лес, на лещине, 17 V 1967, 1 экз. **Украина.** Закарпатская обл.: Межгорский р-н: с. Мерешоры, горный луг, на *Corylus*, *Doronicum* и *Dryopteris filix-mas*, 17—21 VI 1995, 6 VII 1997 (Н. Н. Юнаков), 22 экз.; Ольшаны, заливной луг у р. Теребля, 17 VI 1995 (Д. В. Вовк), 7 экз.; Мукачевский р-н, с. Карпаты, 7 VII 1971 (Б. М. Якушенко), 1 экз.; Раховский р-н: 5 км СВ с. Квасы, 16 VI 1973 (А. С. Креславский), 2 экз.; Мармарош, хр. Холовачиу, северный склон горы Неняска, 1650 м, 11 VII 2000 (Н. Н. Юнаков), 30 экз.; с. Черная Тиса, 6 VII 2000 (Н. Н. Юнаков), 12 экз.; хр. Свидовец, гора Догыска, 1700 м, субальпийский луг, на *Duschekia alnobetula*, 8 VII 2000 (Н. Н. Юнаков), 10 экз.; долина по дороге в пос. Ясиня, 29 VI 1958 (В. А. Заславский), 2 экз.; пос. Ясиня, р. Лазещина, 800 м, 3 VI 1958 (В. А. Заславский), 2 экз. Ивано-Франковская обл.: Ворохта, смешанный пойменный лес, 26 VI 1964 (М. И. Фалькович), 1 экз. Полтава (А. А. Оглоблин), 1 экз.

***Phyllobius (Metaphyllobius) pomaceus* Gyllenhal, 1834.**

= *urticae* (De Geer, 1775), nom. praecox., nec Scopoli, 1763.

Европейско-сибирский вид, указание с Кавказа (Dieckmann, 1980) на изученном нами материале не подтверждается. Изменчивость этого вида изучалась Смирновым (1913) и Дикманом (Dieckmann, 1980) и не раз становилась причиной противоречивых решений относительно объема видов группы *Ph. calcaratus*. Особенно полиморфны самки *Ph. pomaceus*, изменчивость которых наиболее заметно проявляется в характере опушения и окраске чешуек и ног. Интересно, что внутривидовая изменчивость самок очень широка, при этом самцы даже из удаленных популяций подобной изменчивости не проявляют, но для выяснения причин этого обстоятельства необходимы специальные генетические исследования.

Ph. fessus был описан с Байкала и впоследствии сведен Деброще (Desbroschers, 1873) в синонимы к *Ph. calcaratus*, который хорошо отличается от него формой головотрубки и строением эдеагуса и не встречается в Сибири. Смирнов (1913, как *Ph. tournieri*), а также Коротяев и Егоров (1977) считали *Ph. fessus* самостоятельным видом, очень близким к *Ph. pomaceus*.

Типичные формы *Ph. pomaceus* и *Ph. fessus* обитают на значительном расстоянии друг от друга: *Ph. pomaceus* — на большей части территории Европы, а *Ph. fessus* — в Восточной Сибири. *Ph. fessus* хорошо отличается заметными (при осмотре сбоку) приподнятыми темными волосками по всей поверхности надкрылий, по остальным же признакам, в том числе и в строении эдеагуса, *Ph. pomaceus* и *Ph. fessus* не различимы. Изучение большого материала по этой группе позволило нам не только уточнить распространение ее представителей, но и рассмотреть богатый набор форм, понимаемых под этими названиями. Жуки без темных торчащих волосков на надкрыльях и с темными ногами (типичная форма *Ph. pomaceus*) встречаются в Европе и Западной Сибири до Томска, а жуки с заметными торчащими темными волосками на надкрыльях и красно-коричневыми ногами (т. е. с отличительными признаками *Ph. fessus*) обитают почти по всей Сибири. Иногда у *Ph. fessus* торчащие волоски очень короткие либо вовсе отсутствуют. Такая изменчивость признака, считавшегося единственным четким отличием *Ph. fessus* от *Ph. pomaceus*, затрудняет диагностику этих форм, особенно в зоне симпатрии. Исходя из этого, мы считаем более правильным рассматривать *Ph. fessus* в качестве подвида *Ph. pomaceus*.

По нашим наблюдениям, *Ph. pomaceus pomaceus* предпочитает травянистые растения, преимущественно *Urtica dioica*, что типично для этого вида и на всей территории Ульяновской обл. (Исаев, 1994), а *Ph. pomaceus fessus* связан

преимущественно с мелколиственными породами деревьев и кустарников. Трофические связи этих подвидов в значительной степени перекрываются. Учитывая полифагию большинства видов рода *Phyllobius* и подсем. Entiminae в целом, мы не можем опираться на данные о кормовых связях в решении вопроса о таксономическом статусе *Ph. pomaceus pomaceus* и *Ph. pomaceus fessus*. В экспериментах с питанием жуков (Dieckmann, 1980) было показано, что *Ph. pomaceus pomaceus* может питаться на *Salix viminalis*, *Alnus incana*, *Grossularia reclinata*, *Quercus robur*, *Ribes nigrum*, *Symphytum officinale*, *Cannabis sativa*, *Fragaria ananassa*, *Vicia cracca* и *Crataegus monogyna*.

***Phyllobius (Metaphyllobius) pomaceus pomaceus* Gyllenhal, 1834**
(рис. 4, 6, 15, 16, 24, а).

Германия. Гейдельберг, 2 экз. **Австрия.** 1 экз. **Польша.** Бодзентин, 14 V 1895 (Якобсон), 4 экз. **Финляндия.** «Fennia, Ik. Metsaepiritti, leg. W. Loefglein», 1 экз. **Эстония.** «Шмецк у Нарвы, лето 1890» (Герценштейн), 1 экз.; Тарту, 1893, 1 экз.; 26 VI 1925, 13 VI 1927, 2—23 VI 1932 (Г. Сумароков), 10 экз. **Латвия.** Рига, 1 экз. **Литва.** Юрбаркас, 16 V—18 VI 1904, 13 V—21 VI 1905 (Виноградов-Никитин), 25 экз.; Елгава, май (Ю. Калнынь), 1 экз. **Белоруссия.** Гомельская обл.: пос. Н. Гребля, 25 V—17 VI 1986 (Ю. Г. Арзанов), 10 экз.; Витебск, 1894 (Черская), 4 экз.; Витебская обл.: ст. Антонополь, Берхоф, 6—14 VI 1915 (Г. Суворов), 4 экз.; Гродненская обл.: Гродненский р-н, дер. Соличи, 19 V 1977 (Э. И. Хотько), 1 экз. **Молдавия.** Бендеры, 1 VI 1957; Садово, 7 VI 1958, Кишинев, 13 VI 1958; Вишневка, 6 VI 1967 (В. И. Талицкий), 5 экз.; Турунчуцкий пост, 25 V 1953 (С. И. Медведев), 2 экз. **Украина.** Закарпатская обл.: хр. Свиновец, окрестности пос. Лопухов, 20 V 1984 (А. Г. Риэун), 5 экз. верховье р. Молодая, 800 м, 6 VI 1981 (А. Г. Коваль), 1 экз. Львов, Стрыйский парк, 10 VI 1995 (Н. Н. Юнаков), 24 экз. Львовская обл.: ст. Затока, 12 VI 1995 (Н. Н. Юнаков), 2 экз.; Волынская обл.: Марковичи, 16 V 1899 (колл. А. Яковлева), 1 экз.; Константинов, VI 1919 (В. Сметачек), 1 экз. Хмельницкая обл.: Каменец-Подольский р-н, с. Баговица, 16 V—11 VI 1895, 5—21 VI 1896 (Г. Е. Грум-Гржимайло), 76 экз. Киевская обл.: Мотовиловка, 25 V 1912 (Е. В. Зверезомб-Зубовский), 1 экз.; Межгорье, V 1914 (колл. Артоболевского), 2 экз.; Голосеево, 10 V 1930 (А. Рейхардт), 1 экз. Одесская обл.: Кодыма, 30 V—8 VI 1902 (Важенев), 2 экз.; Могилевский р-н, Верховка, 27 V—9 VI 1901 (А. К. Чекини), 5 экз. Киев, 5 экз. Черкасская обл.: Золотоноша, 1 V 1906, 4 экз.; Звенигородский р-н, Новоселица, 29 V 1911 (Е. В. Зверезомб-Зубовский), 1 экз. Кировоград, 29 V—2 VI 1906—1907 (Е. Яцентковский), 9 экз. Сумская обл.: Конотоп, VI 1910 (Неклюдова), 19 экз.; 25 V 1990 (В. Тупик), 1 экз. Полтава: 1 V—5 VI 1924, 29 V 1927 (Ф. К. Лукьянович), 6 экз. Харьков, 15 V 1988, 15—20 V 1992 (А. Ф. Бартев), 14 экз. Харьковская обл. «Харьковская губерния», 1833 (Я. Криницкий), 1 экз.; Николаево возле границы с Сумской обл. (Бенуа), 2 экз.; Змиевский р-н, Гайдари: май 1917, 4—13 V 1918, 11—23 V 1919 (К. В. Арнольди); 5—21 VI 1987 (А. Ф. Бартев); 1 VI 1999, 10 VI 2000 (Н. Н. Юнаков), 30 экз.; Константиновка (Д. А. Донец-Захаржевский), 6 экз.; Чугуев: 15 VI 1990, 19 V—10 VI 1991 (А. Н. Дрогваленко), 6 экз.; Чугуевский р-н: Дачи, 18 V 1998, 7 VI 2000 (А. Н. Дрогваленко, Н. Н. Юнаков), 11 экз.; заказник «Орчик», 6 V 1990 (В. Ф. Черников), 1 экз.; Харьковский р-н, пос. Докучаева, 23 V—14 VI 1995 (Н. Н. Юнаков), 17 экз.; Дергачевский р-н, Солоницевка, 2 VI 1997 (К. С. Надеин), 3 экз.; Кочиток, 28 V 1910, 7 экз.; р. Оскол, 1 экз. Окрестности Луганска: 27 V 1928 (В. И. Талицкий), 2 экз. Херсон: (колл. Э. Фишера), 2 экз. Херсонская губерния: степь, 22 V 1899 (Графтио), 1 экз.; «Таврия» (колл. Г. Сиверса), 1 экз. **Россия.** «Путешествие на Новую Землю» (К. Бэр), 1 экз. Архангельск: берег р. Северная Двина, 11 VII 1895, 8 VI 1896 (Бируля), 2 экз.; там же, на клубнике, 28 V 1989 (Л. Трофимова), 102 экз. Архангельская обл.: Холмогорский уезд, р. Емца, 19 VI 1897 (Фудель), 1 экз. Ненецкий автономный округ, п-ов Канин, 1 экз.; г. Мезень, кон. VI—нач. VII 1915 (В. Легатов), 2 экз.; Онежский р-н: ст. Малошуйка, 11 VII 1929 (Воробьева), 2 экз.; Неминга, 3 VII 1929 (Воробьева), 1 экз.; дер. Верхове, 18 VII 1985, 12—29 VII 1986, 10 VIII 1987 (Б. А. Коротяев), 26 экз. Республика Коми: Воркута: Рудник, берег реки, 10 VII 1972 (А. Л. Лобанов), 1 экз.; Седьмое Небо, 25 VII 1970 (А. Л. Лобанов), 2 экз.; Печорский р-н, Усть-Цыльма, 4 VI—7 VIII 1905, 2 VII 1906, 18—29 VI 1908, 17 VI—7 VII 1909, 27 VI 1918 (Журавский), 68 экз.; берег Цыльмы от Завода до Поповой Избы, 27 VI 1908 (Журавский), 5 экз.; Попова Изба на Цыльме, 24 VI 1906, 29 VI 1908 (Журавский), 14 экз.; дельта р. Печора, с. Андюга, 6—10 VII—4 VIII 1907 (Журавский), 34 экз.; Андюжская лопатка на Печоре, 17 VII 1907 (Журавский), 3 экз.; по Печоре от Нарьян-Мара до Абрамовского, Большеземельская тундра, 14—17 VII 1933 (Воробьева), 7 экз.; р. Шапки-

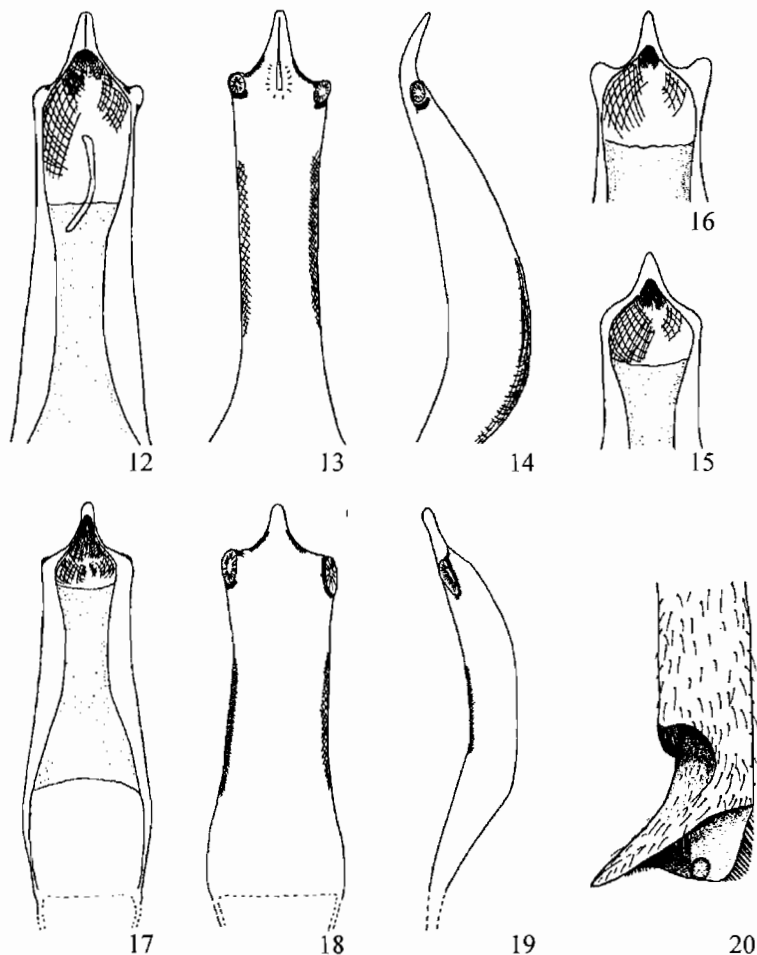


Рис. 12—20. *Phyllobius* Germ., пенис (12—14, 17—19), вершина пениса (15, 16), вершина задней голени самца (20).

12 — *Ph. potaceus fessus* Boh. (р. Таз), сверху; 13 — то же снизу; 14 — то же сбоку; 15, 16 — *Ph. potaceus potaceus* Gyll., Закарпатье (15) и Урал (16); 17 — *Ph. maculatus* Tourn. (Онежский р-н) сверху; 18 — то же снизу; 19 — то же сбоку; 20 — *Ph. pilicornis* Desbr. (Закарпатье, с. Драговэ).

на, приток Печоры, Большеземельская тундра, 20 VII 1933 (Воробьева), 7 экз.; Болванская тундра, Большеземельск, 26 VII—2 VIII 1903 (Журавский), 10 экз.; Большеземельская тундра, р. Шапкина, Матвеевская губа (Г. Рихтер), 1 экз.; р. Оранец, 24 и 25 VI 1905 (Журавский), 12 экз.; р. Усть-Ижма, 19 VI 1904, 29 VI 1907 (Журавский), 12 экз.; р. Высар-вис, бассейн Колвы, 15 VII 1907 (Журавский), 11 экз.; р. Яран-шор, Большая Сыня, 16 VII 1909 (Журавский), 13 экз.; Хэрэй-Вор, р. Колва, Большеземельская тундра, 22 VI 1904, 15 VII 1907, 28 VII 1908 (Журавский), 15 экз.; 6 км ниже Кольвы, Усса, 22 VI 1904 (Журавский), 5 экз.; 15 км ниже р. Сыня, 23 VI 1904 (Журавский), 2 экз.; Усть-Кожва, 24 VII 1906, 10 VII 1909 (Журавский), 3 экз.; слияние рек Кожва и Печора, VII 1909 (Журавский), 1 экз.; р. Кожва, 23 VII 1908 (Журавский), 2 экз.; реки Козла и Выль, южнее Большой Сыни, 22 VII 1909 (Журавский), 9 экз.; р. Кыдзирас, бассейн р. Б. Сыня, 9 и 10 VII 1908 (Журавский), 7 экз.; Вой-Сабля-Из—Лун-Сабля-Из, р. Б. Сыня, 5 VIII 1909 (Журавский), 3 экз.; Лун-Сабля-Из—Лолинов, р. Б. Сыня, 6 VIII 1909 (Журавский), 1 экз.; р. Ниедзь-Нырдовис, р. Б. Сыня, 13 VII 1909 (Журавский), 2 экз.; Адзья: Ниедзь-ель, 27 VII 1909 (Журавский), 2 экз.; г. Тальбей, 25 VII—11 VIII 1909 (Журавский, Кулик), 8 экз.; пер. Бурундикай, 27 VII 1909 (Журавский), 4 экз.; Пыж-Шор, 5 VIII 1904 (Журавский), 1 экз.; ниже р. Нурь-ю, 7 VII

1904 (Журавский), 2 экз.; р. Харута-Оома-ю-вом, 16—20 VII 1909 (Кулик), 3 экз.; р. Коссе-ды, 18 VII 1909 (Кулик), 3 экз.; Салюку-вом, 12 VII 1909 (Кулик), 3 экз.; р. Сира-ты-вис, 6 и 7 VII 1904 (Кулик), 1 экз.; Мальвею-вом, 13 VII 1909 (Кулик), 2 экз.; р. Чулей, 23 VI 1906 (А. В. Журавский), 2 экз.; Бугаево, полярная Печора, 23 VII 1906 (Журавский), 1 экз.; о. Князя Горчакова, 13 VII 1906 (Журавский), 2 экз.; Палевица, 25 VI—10 VII 1976 (А. Л. Лобанов), 2 экз.; М. Урал и оз. Варга-ты, Обдорск, 15 VI 1897, 29—31 VIII 1925 (В. Ю. Фридолин), 3 экз.; бассейн р. Манья, Лесной Урал, 26—28 VI—12—15 IX 1927 (Ляпин, К. Флеров), 2 экз.; Приполярный Урал, гора Неройка, 600 м, водораздел, плато, тундра, 650 м, 15 VIII 1988 (Малоземов), 4 экз. Вологда: пойма р. Вологда, на крапиве, 15 VII 1990 (Б. А. Коротяев), 5 экз.; 7 VII 1895 (Бируля), 1 экз. Вологодская обл.: Великий Устюг, 9 VII 1895 (Бируля), 1 экз.; с. Спасское-Куркино, 25—27 V 1921 (Л. Богданова-Катькова), 2 экз.; Тотьма, 10 VI 1934 (В. В. Баровский), 1 экз. Санкт-Петербург: (колл. Г. Сиверса), 30 экз.; (колл. А. Яковлева), 3 экз.; (А. Моравиц), 5 экз.; 7—12 VI 1874, 5 экз.; ст. Удельная, 6 V—10 VI 1890 (Л. Бианки), 2 экз.; 8 VI 1944, 2 экз.; Автово, 2 VII 1907 (Д. Смирнов), 4 экз.; Смоленское лютеранское кладбище, 3 VI 1909 (А. А. Штакельберг, Г. Я. Якобсон), 30 экз.; Митрофаньевское кладбище, 1883, 4 экз.; Лесной институт, 1915, 2 экз.; Крестовский остров, 18—25 V 1897 (А. К. Чекини), 2 экз.; 12 VI 1916 (Р. Виркетис), 10 экз. Ленинградская обл.: Елизаветино, 30 VI 1939 (Ф. К. Лукьянович), 3 экз.; ст. Дудергоф: 3 VIII 1898, 5 экз.; 1882 (колл. Г. Сиверса), 1 экз.; 6 VI 1909 (А. А. Штакельберг), 1 экз.; 6 II 1935 (Ф. К. Лукьянович), 2 экз.; Воронья Гора, 11 VI 1898 (Р. Шмидт), 3 экз.; Веймарн (Вешников), 2 экз.; пос. Островки на Неве, Шлиссельбургский уезд, 30 V—7 VI 1906 (Г. Я. Якобсон), 10 экз.; пристань Лобаново, 2—18 V 1906 (А. В. Власов), 5 экз.; ст. Горская Приморской ж. д., 2 VI 1897 (Бируля), 1 экз.; ст. Горелово Балтийской ж. д., 5 VII 1898 (Л. Бианки), 1 экз.; р. Малая Охта, 18 VI 1907 (В. Штейнфельд), 15 экз.; Мурино, VI 1881 (Д. Смирнов), 1 экз.; Шува-лово, 9 V 1897 (Г. Я. Якобсон), 1 экз.; Преображенское, 25 V 1896 (Г. Я. Якобсон), 1 экз.; Гатчина, 2 VI 1901 (Д. Смирнов), 1 экз.; 15 VI 1903, Малогатчинская лесная дача, 10 V 1906 (В. В. Баровский), 2 экз.; Пудость, 26 VI 1965 (О. Н. Кабаков), 1 экз.; Лахта, 25 V 1921 (А. Рейхардт), 1 экз.; Петергофский р-н, Лигово, берег залива, 17 VI 1907 (В. В. Баровский), 1 экз.; Луга, 16—29 V 1901 (Г. Суворов), 2 экз.; Лужский р-н, Николаевское, 1913 (С. Соловьев), 3 экз.; дер. Лог, 13—29 VI 1918 (Г. Я. Якобсон), 2 экз.; дер. Алексеевка, 11 VI 1988 (В. Н. Прасолов), 1 экз.; Коерово, 31 V—17 VI 1888 (Л. Бианки), 21 экз.; ст. Сиверская Варшавской ж. д., дер. Протасовка, 2 VI 1898; дер. Лязово, 14 VI 1898 (Кузнецов), 2 экз.; Ломоносов (= Ораниенбаум), 31 VII 1928 (Закревский), 1 экз.; Ломоносовский р-н, с. Черемыкино, 22 VII 1990 (В. Н. Прасолов), 2 экз.; окрестности Парголово, холмы, 11 VI 1990 (В. Н. Прасолов), 3 экз.; Дятлицы, 20 VI 1990 (В. Н. Прасолов), 1 экз.; Лопухинка, 20 V—16 VI 1894 (Л. Бианки), 9 экз.; Каменка, 24 V 1920 (А. Вульф), 1 экз.; Лесной, 26 V 1920 (А. Вульф), 1 экз.; ст. Горская, 2 VI 1897 (Бируля); Царское Село (= Пушкин), 12 VII 1912 (А. Дьяконов), 2 экз.; Пушкин, V 1923 (В. Г. Олсуфьев), 1 экз.; Тайцы, 11 VI 1908, 16 VI 1909 (А. А. Штакельберг), 2 экз.; Павловск, 10 VI 1909 (А. А. Штакельберг), 1 экз.; окрестности Ст. Петергофа, 11—25 VI 1928 (Скурихина), 2 экз.; дер. Лебяжья; 12 VI 1899 (А. К. Чекини), 1 экз.; Николаевка, 3 VI 1907 (Д. Смирнов), 1 экз.; Выборг, 7 VI 1988 (В. Н. Прасолов), 1 экз.; Выборгский р-н, с. Тюрисево, 3 экз.; пос. Белоостров, 21 VI 1970, 5—12 VI 1981 (В. Н. Прасолов), 4 экз.; Кингисеппский р-н, с. Кикерицы, 4 VI 1954 (Л. В. Арнольди), 1 экз.; Новоладожский уезд, имение Саря, 22 VI 1908 (В. В. Баровский), 1 экз.; Старая Ладога, 18 VI 1924 (А. Вульф), 2 экз.; оз. Лемболовское, 14 VI 1921 (А. Вульф), 1 экз.; Сярги, 1 VII 1923 (А. Вульф), 1 экз.; Лебяжье, 24 V 1899 (Л. Бианки), 1 экз.; р. Каменка, 10 VI 1918 (А. Вульф), 1 экз.; Сестрорецк, 11 VI 1978 (Б. М. Кагаев), 3 экз. Тверская обл.: Богое: 14—22 VI 1891 (Л. Бианки), 2 экз.; 13 V 1902, 3—21 VI 1904, 20 V—11 VI 1905, 4 VI 1906, 9 VII 1907 (Ф. А. Зайцев), 30 экз.; Терехово-Бойнево, Валдайский р-н, 30 VI 1940 (Е. Кузнецова), 2 экз. Псков: (Чистовский), 3 экз. Псковская обл.: Щепец, 4—14 VI 1901 (Н. Иванов), 8 экз. Новгородская обл.: Старобарское, V 1922 (П. Козлов), 2 экз.; Буравичи, 1 экз.; ст. Мстинский мост, 29 VI 1988 (Б. А. Коротяев), 2 экз. Окрестности Ярославля, 13—29 V 1893—24 V 1894, 18 V 1897, 22 V 1898—10 VI 1900 (А. Яковлев), 37 экз. Нижний Новгород, 25 V—8 VI 1904—1905 (И. Озеров, Н. Покровский), 3 экз. Смоленск: 31 V 1996, 1 экз. Смоленская обл.: Национальный парк «Смоленское поозерье», 4 VI 1992 (В. В. Злобин), 1 экз.; Духовецкий уезд (А. Месс), 1 экз. Брянск: 10 V 1927 (В. Н. Старк), 1 экз.; сосново-еловый лес, 10 VI 1985 (Б. А. Коротяев), 2 экз. Брянская обл.: Брянское опытное лесничество, 4—21 V 1907 (Виноградов-Никитин), 8 экз. Московская обл.: агробиологическая станция Чашниково, 5 VI 1969 (В. Г. Ковалев), 1 экз.; 12 VI 1971 (Б. А. Коротяев), 5 экз.; Звенигород, 13 VI 1971 (В. П. Шелепов), 1 экз.; Боблово, 7 V—29 VI 1904—1906 (Д. Смирнов),

20 экз.; Вяземский р-н, Григорьевское, 3 VI 1900 (Гудим), 4 экз. Калужская обл.: Малый Дрославец (Г. Суворов), 2 экз.; Карачево, 25 VI 1904 (Порецкий), 1 экз. Ивановская обл.: г. Кохма, 22 V 1986 (В. Козлов), 1 экз.; Волчиха, Горбатовский уезд, 17 V—14 VI 1894 (Г. Я. Якобсон), 3 экз. Вятка (= Киров), Нолинск, 25 V—18 VI 1899 (Порецкий), 9 экз.; 29 V—19 VI 1901 (Д. Смирнов), 2 экз.; Уржум, 1—10 VI 1905 (С. Куликов), 3 экз.; сельхоз-ферма, 6 VII 1920 (Кротовский), 1 экз.; 14—23 VI 1931 (Сырцов, К. Иванов), 2 экз. Тульская обл.: Алексин, 16 VII 1899 (В. Бедваль), 1 экз. Рязань (колл. А. Яковлева), 17 экз. Рязанская обл.: Рязанский р-н, Алмазовка, 7 VI 1899 (П. П. Семенов), 10 экз.; Гремячка, Данковский уезд, 2 VI 1908, 2 VI 1911, 27—29 V 1908, 2 VI 1882, 6 VI 1899 (А. П. Семенов), 12 экз.; Гремячево, Зареченский уезд, 6 V—7 VI 1913 (Л. Бианки), 4 экз. Орловская губерния, 16 VI 1910, 1 экз.; Саханка, 25 V 1911 (Л. Беляев), 3 экз. Тамбов (колл. А. Яковлева), 2 экз. Тамбовская обл.: «Воронеж-гран.», 19—22 V 1864 (Чекановский), 1 экз. Пенза, 27 V—8 VI 1900 (Д. Смирнов), 8 экз. Курская обл., Новый Оскол, 1 экз. Воронеж: 14 V 1916 (А. Рейхардт), 2 экз.; (Шуберт), 21 экз. Марий Эл, Йошкар-Ола, опушка дубового леса в пойме р. Малая Кочага, 19 VII 2006 (Е. Г. Сергеева), 2 экз. Чувашия: Цивильск, 18 VII 1875 (Ксенжопольский), 1 экз.; Козловка, 23 VI 1926, 15 экз. Ростовская обл., Тарасовский р-н, 15 V 1989 (В. Барташев), 1 экз. Ульяновская обл., Мелекесский р-н, лес у Черной реки, 26 VI 1960, 1 экз. Саратовская обл.: Балашовский р-н, Савальское лесничество, 10—24 VI 1954 (В. Н. Старк, Сперанская), 10 экз.; Хвалынка (Н. Соколов), 1 экз.; окрестности Саратова, Кологривово, 3 VI 1913 (В. Беляев), 1 экз. Пермская обл.: Северная Юрла, 15 VI 1911, 1 экз.; Средняя Усьва, Хариузный, 12—27 VII 1946 (Солдаткин), 5 экз. Башкирия: Иргизла, берег р. Белая, пещера Узунуй, 11—25 VI 1899 (Г. Я. Якобсон, Шмидт), 9 экз.; Белебейский р-н, Усень-Ивановск, 9 VII 1904 (Симон), 1 экз.; Белебей, 6—19 VI 1907 (А. Григорьев), 3 экз.; Бирск, 1918 (Коссаковский), 1 экз.; к востоку от Белорецка, 6 VIII 1920 (Ф. К. Лукьянович), 1 экз. Челябинская обл.: восточный склон Южного Урала, Ильменский заповедник, 16 VI 1976 (Л. А. Жильцова), 2 экз.; Катав-Ивановский р-н: Двойнишки, 23 VI—1 VII 1926 (Вакуленко), 143 экз.; с. Сим, луговая терраса, 2 VII 1985, 2 экз.; Златоуст, 13—21 VI 1892, VI 1919 (Калачев, Коссаковский), 2 экз. Екатеринбург: массив Уктус, лесная поляна, 23 VI 1985 (В. Козлов), 4 экз.; VI 1962 (В. Ольшванг), 2 экз.; 12 VI 1910 (Г. Я. Якобсон), 7 экз. Тюмень: 10—24 VII 1926 (Самко), 28 экз.; Успенка, 1 VII 1959 (Л. Н. Медведев), 1 экз. Тюменская обл.: 70—90 км выше Ратты, 4 VIII 1992 (Д. Р. Каспарян), 1 экз.; Ратта, р. Таз, 7 VII 1992 (Д. Р. Каспарян), 1 экз.; Ярковский р-н, пос. Мазурово, на *Rumex сапа*, 20 VI 1986 (П. С. Ситников), 1 экз. Новосибирская обл.: пос. Учебный, 15 VI 1974 (Б. Мамот), 1 экз. Томск: VI—VII 1912 (Агентова), 1 экз.; ботанический сад, на *Urtica dioica*, 10—30 VI 1980 (С. А. Кривец), 12 экз. Томская обл.: Семилужное, 20 V—29 VI 1908, 6 IV 1909 (И. В. Емельянов), 17 экз. **Казахстан.** Район Акмолы, Боровский лес, 28 VI—17 VII 1932 (В. Попов), 3 экз.; 19 VI 1898 (А. Яковлев), 3 экз.

***Phyllobius (Metaphyllobius) pomaceus fessus* Boheman, 1843, stat. n.**
(рис. 1, 12—14, 24, б).

Ph. tournieri Smirnov, 1913.

Ph. pomaceus fessus связан преимущественно с древесно-кустарниковой растительностью. В Туве Б. А. Коротяев собирал эту форму на березах (в частности, на *Betula microphyla*) и ивах. В Западной Сибири жуки этого под-вида кормятся на *Urtica dioica*, *Potentilla arenaria*, *Malus* sp., *Fragaria* sp., *Ribes rubrum*, *Grossularia* sp. и др. (Кривец, 1980, 1981; Кривец, Кузнецова, 1984). Ванат (Wanat, 2005) приводит *Ph. pomaceus fessus* как самостоятельный вид из Польши, Литвы, Белоруссии и с севера европейской части России, по-видимому, отнеся к этому таксону красноногих самок *Ph. pomaceus pomaceus*. Этим же автором *Ph. pomaceus fessus* указан с Кавказа, по всей вероятности, на основании неверного определения кавказского *Ph. derjugini* Smirnov.

Россия. Тюменская обл.: Ямало-Ненский автономный округ: п-ов Ямал: южная тундра, поймы рек Тюй-Харвотаяха и Хадытаяха, заросли *Salix*, *Alnus*, 15—17 VIII 1986 (Н. Г. Ерохин), 47 экз. Тюменская обл.: р. Таз, 70—80 км ниже устья, песчаная коса с ивами, 30—31 VII 1992 (Д. Р. Каспарян), 4 экз.; 100 км ЮЮЗ Ратты, верховья р. Таз, 22 VII 1992 (Д. Р. Каспарян), 6 экз.; 50 км ЮЗ Ратты, р. Таз, пойменный березняк, 2 VIII 1992 (Д. Р. Каспарян), 1 экз.; пос. Красноселькуп и 2 км выше по р. Таз, березняк, 12—16 VIII

1992 (Д. Р. Каспарян), 3 экз.; г. Новый Уренгой, 15 VII 1999 (А. Сизов), 8 экз. Томская обл.: Большой Ансас и Б. Кысас, 21 VI—6 VII 1895 (Г. Я. Якобсон), 2 экз.; Семилужное, 6 IV—4 VII 1908 (И. В. Емельянов), 6 экз. Алтайский край: Телецкое оз.: Курсай, 2—20 VII 1909 (В. И. Верещагин), 19 экз.; протока Атыбаша, 16 VI 1908 (В. И. Верещагин), 2 экз.; выше Караташа, 18 VI 1908 (В. И. Верещагин), 1 экз.; урочища Дусойлу и Белэ, 14 VI—6 VII 1901 (В. И. Верещагин), 3 экз.; долина р. Кошпа, 23 VI 1901 (В. И. Верещагин), 1 экз.; реки Чилищ и Чиря, 24—30 VI 1909 (И. В. Емельянов), 5 экз.; р. Чулышман: устье, 22 VI 1908 (В. И. Верещагин), 1 экз.; Кумуртук, 9 VII 1909 (И. В. Емельянов), 1 экз.; Бийский р-н, в долине реки, 22 VI 1912 (К. В. Юрганова), 2 экз.; Бийск, 8 VI 1909 (И. В. Емельянов), 1 экз.; окрестности Монастыря, Мон-Кумурт, Курсай, Кумурт-Чельча, Сибирачиха, 17 VI—20 VII 1905 (В. И. Верещагин), 80 экз.; Язуа, 12 VI 1905 (В. И. Верещагин), 8 экз.; Змеиногорский р-н, подножье горы Синюха, 24 и 25 VI 1910 (Томин), 1 экз.; верховья р. Лебедь, притока Бии, 23 VI 1912 (Сушкин, Редикорцев), 1 экз.; Юго-Восточный Алтай: Чуйский тракт, 5 VI 1911 (К. В. Юрганова), 1 экз.; Семиинский пер., 5 VI 1911 (К. В. Юрганова), 2 экз.; Шебалино, 3 VI 1911 (К. В. Юрганова), 2 экз.; Тюдрала, 5 VI 1906 (В. И. Верещагин), 9 экз.; Ардыбаш, 14 VI 1905 (В. И. Верещагин), 1 экз.; Чуйская степь, Кош-Агач, 20 VI 1907 (Е. Г. Родд), 3 экз.; 40 км В Кош-Агача, пойма р. Бугузун, тополежник, 2200 м, 7 VII 1997 (А. Л. Львовский), 2 экз.; Курай, 1 VIII 1964 (И. М. Кержнер), 1 экз. Красноярск: 2 VII 1898, VII 1919 (Киборт, Коссаковский), 3 экз. Красноярский край, окрестности Красноярска, Выезжий Лог, 28 VI—6 VII 1912 (Тугаринова), 6 экз.; 45 км ЮВ Красноярска, с. Свищево, 14 VI 1903 (Сальстрем), 2 экз.; 50 км ЮЗ Красноярска, дер. Бирюса, 15 VII 1903 (Сальстрем), 1 экз.; Минусинский р-н: Курагинское, 29 V 1901 (Киборт), 4 экз.; с. Ермаковское, V 1903 (В. Н. Старк), 1 экз. Хакасия: Кузнецкий Алатау, Ширинский р-н, бассейн р. Черный Июс, водораздел Изекиюла—Усинская Собака, 1300 м, субальпийский луг, 13—19 VII 1990 (Минаева), 6 экз.; оз. Шира, 2 экз.; Канский уезд, Бунбуй, 18 VI 1915, 7 VI—25 VII 1916 (Вараксина), 27 экз.; среднее течение р. Тунгуска, 30 VII 1921 (Тугаринов), 1 экз.; дер. Еловая, 10 IX 1898 (Киборт), 1 экз.; Сторожилово, 17 VI 1897 (Ю. Вагнер), 1 экз.; Байгазан, 18 VI 1909 (И. В. Емельянов), 1 экз.; Джебана, 7 и 8 VII 1897 (Ю. Вагнер), 4 экз.; Безымянка, 21 VI 1897 (Ю. Вагнер), 2 экз.; Чмек, 15 V 1897 (Ю. Вагнер), 1 экз.; Ада-Мазура, 15 VII 1897 (Ю. Вагнер), 1 экз.; Алгасик, 18—19 VII 1897 (Островский), 1 экз.; р. Кайзас, 3 VI 1897 (Ю. Вагнер), 1 экз.; ключ Березовый, приток Абакана, 12 VI 1912 (Сушкин, Редикорцев), 5 экз.; Рыбинское, 17 VI 1912 (Вилемчик), 1 экз. Кемеровская обл.: Кузнецкий Алатау, Становой хребет, галечниковый берег озера, 29 VII 1994 (Н. В. Демиденко), 1 экз.; гора Чемолян, альпийский луг, 24 VII 1991 (Н. В. Демиденко), 1 экз. Тува: Кызыл, Джили, 7 VII 1897 (Силантьев), 1 экз.; 80 км С пос. Тэли, 24 VI 1972 (Б. А. Коротьев), 3 экз.; Чадан, 13 VII 1971, 2 VII 1979 (Б. А. Коротьев), 10 экз.; Ырбан, паром через р. Хамсара, 9 и 10 VIII 1973 (Б. А. Коротьев), 1 экз.; Ургузун, смешанный лес, 19 VII 1947 (Федорова), 2 экз.; Хэндергей, 6 VII 1963 (Исаев), 1 экз.; реки Ка-Хем, Бий-Хем, 4—8 VI 1914 (Н. Г. Томашинский), 3 экз.; среднее течение р. Сыстыг-Хем, 21 и 22 VII 1897 (Островский), 2 экз.; Тес-Хем, выше устья Тери-Хем, 6 и 7 VIII 1897 (Островский), 2 экз.; оз. Тоджа, 6—10 VII 1972 (Б. А. Коротьев), 5 экз.; Бий-Хем, Усть-Уюк, 20—31 VII 1974 (Ю. Коротков), 1 экз.; пос. Мугур-Аксы, 5 VII 1970, 12 VIII 1974 (Б. А. Коротьев, А. С. Чабовский), 9 экз.; Эрзин, 5 VII 1973 (Б. А. Коротьев), 1 экз. Иркутск: (В. Е. Яковлев), 14 экз.; разезд I, Забайкальской ж. д., VII 1912 (Занкевич), 1 экз.; 1—2 VII 1912 (Крюкова), 1 экз.; 6 VI 1968 (В. Г. Шиленков), 1 экз.; 10 и 11 VII 1912, 1 и 2 VII 1914, 6 VI 1917 (С. Родионов), 35 экз.; г. Кочер, 9 VI 1912, 4 экз. Иркутская обл.: Бодайбо на р. Витим, 26 V 1927 (Л. Бианки), 3 экз.; Кюда на Байкале, 50 км от Иркутска, 6 VII 1911 (Курнакова), 1 экз.; р. Окунайка, 13—22 VII 1914 (В. Дробов), 1 экз.; пос. Лиственничное, оз. Байкал, 14 VIII 1960, 1 экз.; 18 км от пос. Лиственничное, оз. Байкал, 25 VI—17 VII 1912 (Гридкакая, Кулигин, Крюкова), 5 экз.; Верхоленские горы, 21 VII 1917 (С. Родионов), 1 экз.; Илимск, VIII 1902 (Ульрих), 3 экз.; Восточные Саяны, с. Мина, 9 VII 1959 (К. Я. Грунин), 1 экз.; Тибельти, 12 VII 1912, 19 VI 1916 (Яковицкая, С. Родионов), 2 экз.; пос. Черная, 1 VII 1963, 1 экз.; Б. Кодильная, 7 VII 1963, 1 экз.; западный берег оз. Байкал, пос. Большие Коты, 26 VI 1924, 23 VI 1959, 17 VII 1964, на Alnus (С. Виноградов, Томилова), 4 экз.; долина р. Хара-Мурин, 10 VII 1984 (В. В. Злобин), 6 экз.; пик Черского, 14 VII 1984 (В. В. Злобин, Хамар-Даба, р. М. Быстрая, среднее течение, 27 VI—17 VII 1954, 2—15 VII 1955 (А. С. Рожков), 7 экз.; исток Ангары, 13 VII 1930 (Резвой), 1 экз.; сев.-зап. Байкал, Котелянский маяк, 17 VII 1930 (Резвой), 2 экз.; Ушакова, 28 VI 1912; Култук, 4—6 VI 1914; Слюдянка, 10 VII 1914; Гуджиры, 29 VI 1915 (С. Родионов), 10 экз.; Аршан, 8—12 VII 1911; Мичино, 25 VI 1911; Ашерабад, 5 VIII 1912; Усолье, Сачкалы, 16 VI 1912; между Байкалом и Хвойной, 12 VII 1912; Лонка, 23 VI 1912 (О. Ангер), 10 экз.; Усолье, 21 VI 1910 (Старцева), 1 экз.; Си-

ОПРЕДЕЛИТЕЛЬНАЯ ТАБЛИЦА ВИДОВ ПОДРОДА *METAPHYLLOBIUS*
ФАУНЫ ВОСТОЧНОЙ ЕВРОПЫ И СИБИРИ

- 1(4). Длина тела 5—6.5 мм. Бедра с маленьким зубцом. Крылья редуцированы или нормально развиты, плечевые бугорки более или менее отчетливо сглажены. Надкрылья по бокам явственно округленные, особенно у самок, расширены к вершине, наиболее широкие позади середины. Торчащего опушения нет.
- 2(3). Крылья сильно редуцированы, надкрылья явственно вздуты вдоль шва и с боков, с отчетливо сглаженными, особенно у самок, плечевыми бугорками. Опушение состоит большей частью из удлиненно-овальных, серых, серовато-зеленых или серых со слабым медным отливом чешуек, как правило, не образующих пятнистого рисунка. Спинка головотрубки обычно слабо сужена к основанию и здесь заметно уже лба **Ph. (*Metaphyllobius*) *obovatus* Gebl.** (рис. 21).
- 3(2). Крылья нормально развиты, надкрылья по бокам и вдоль шва слабо-выпуклые, плечевые бугорки у самцов отчетливые, не сглажены, у самок слабо сглажены. Опушение состоит из узколанцетных и волосковидных золотисто-желтых, или светло-коричневых с медным отливом чешуек, на фоне которых обычно заметны размытые пятна из более темных чешуек. Спинка головотрубки параллельносторонняя, приблизительно равна по ширине лбу
. **Ph. (*Metaphyllobius*) *dahli* Korotyaev** (рис. 22).
- 4(1). Длина тела 6—9 мм. Крылья хорошо развиты, плечевые бугорки резкие, не сглажены. Надкрылья по бокам прямые, не расширены к вершине.
- 5(8). Спинка головотрубки широкая, равна по ширине лбу.
- 6(7). Головотрубка короткая, квадратная или едва длиннее ширины, при осмотре сбоку прямая. Спинка головотрубки плоская, окантована вы-

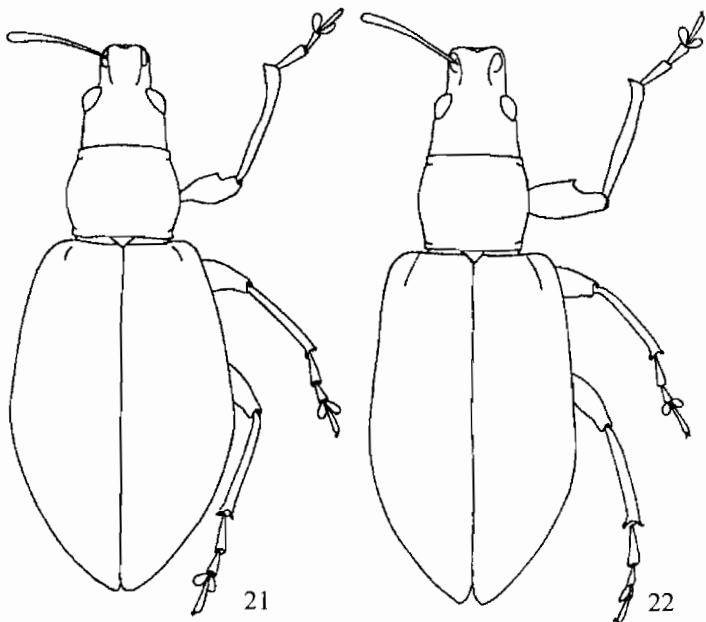


Рис. 21, 22. *Phyllobius* Germ., контур тела.

21 — *Ph. obovatus* Gebl. (Томская обл.); 22 — *Ph. dahli* Kor. (Январцево).

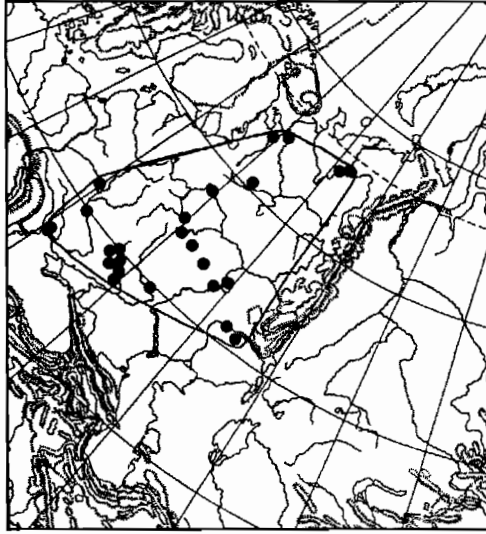


Рис. 23. Ареал *Phyllobius maculatus* Tourn.

пуклыми боковыми краями, не приподнята и лежит в плоскости лба. Глаза полушаровидно-выпуклые. Переднеспинка у самцов сильно выпуклая сверху и с боков, почти шаровидная. Тело в густых узколанцетовидных чешуйках с металлически-зеленым или медно-желтым отливом; кроме того, в коротких торчащих темных волосках, заметных при осмотре сбоку в задней половине надкрылий. Иногда у самок блестящие чешуйки образуют мраморный рисунок. Бедра с относительно небольшим зубцом. Передние бедра у самцов сильно утолщены, а передние голени в вершинной 1/3 явственно загнуты внутрь, на внутреннем крае несут длинные светлые волоски; у самок голени почти прямые, а торчащие волоски значительно короче. Усики и ноги красные. 6—9 мм. Восточная Европа

Ph. (Metaphyllobius) maculatus Tourn.

- 7(6). Головотрубка длинная, явственно длиннее своей ширины, заметно изогнута в вершинной половине. Спинка головотрубки параллельно-сторонняя или явственно сужена от основания к вершине, не окаймлена, ее боковые края округлены. Глаза полушаровидно-выпуклые. Тело в густых узколанцетовидных чешуйках с металлически-зеленым, синим или медно-желтым отливом, торчащее опушение не развито, или имеются короткие приподнятые темные волоски. Бедра с очень крупным зубцом, у самцов — утолщены; голени у обоих полов не изогнуты и без длинных волосков на внутреннем крае. Усики и ноги темно-коричневые или черные, иногда ноги красные или красновато-коричневые. 7—9 мм

Ph. (Metaphyllobius) pomaceus Gyll.

- 7а. Ноги черные (в Прибалтийском регионе у самок иногда красные), надкрылья в металлически-блестящих чешуйках, обычно без темных торчащих волосков. Европа, Западная Сибирь (рис. 24, а)

Ph. pomaceus pomaceus Gyll.

- 7б. Ноги от красных до темно-коричневых, надкрылья в металлически-блестящих чешуйках и обычно с темными торчащими волосками (у жуков из западной части ареала почти незаметных). Сибирь (рис. 24, б)

Ph. pomaceus fessus Boh.

- 8(5). Спинка головотрубки у основания явственно уже лба.

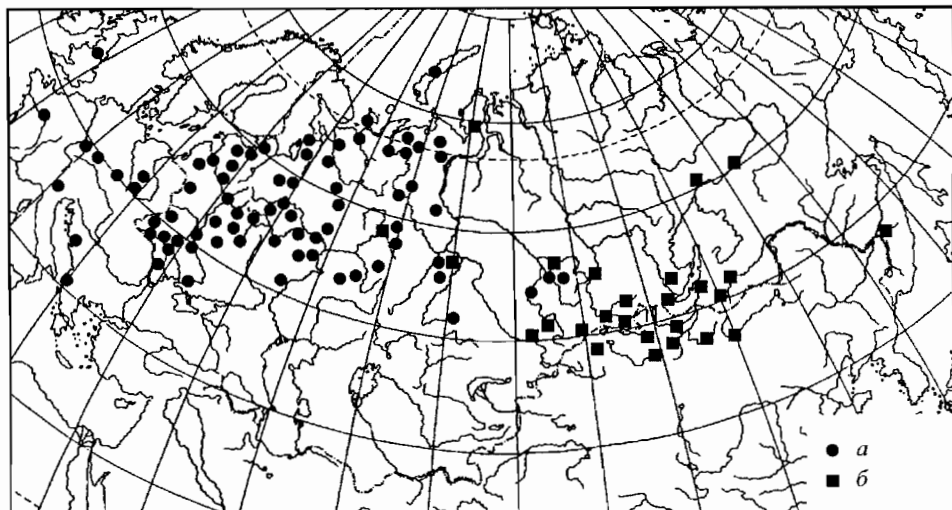


Рис. 24. Ареал *Phyllobius pomaceus pomaceus* Gyll. (а) и *Ph. pomaceus fessus* Boh. (б).

9(12). Тело в овальных или ланцетовидных зеленых чешуйках.

10(11). Надкрылья более узкие и вытянутые. Чешуйки образуют сплошной покров. Головотрубка со слабо развитыми маленькими птеригиями. Спинка головотрубки заметно приподнята. Лоб явственно вдавлен. Глаза большие, полусферовидно выпуклые. Голова за глазами не перетянута, или перетяжка по бокам едва намечена. Бедра с большим шиповидным зубцом, густо покрыты овальными зелеными чешуйками, у самцов сильно утолщены. Голени у самцов на внутреннем крае зернистые, покрыты тонкими торчащими светлыми волосками; у самок голени простые. Переднеспинка у самцов сильно выпуклая сверху и с боков, почти шаровидная. 6—8 мм. Эдеагус, как у *Metaphyllobius*, эндофаллус с крупным, сильно вытянутым серповидным склеритом **Ph. (Phyllobius) arborator** Hbst.

11(10). Надкрылья широкие. Тело покрыто овальными зелеными чешуйками с металлическим блеском, образующими мраморный рисунок. Кроме длинных торчащих волосков, есть еще густые короткие приподнятые темные волоски, хорошо заметные на фоне голых пятен между чешуйками на надкрыльях. Длина головотрубки больше ширины или равна ей. Спинка головотрубки параллельносторонняя, не уже или едва уже лба, не отделена от него вдавлением, ее боковые края не приподняты, сглажены. Лоб плоский или едва вдавлен. Глаза большие, сильно выпуклые, но не полусферовидные. Бедра и голени, как у предыдущего вида. 6—8.5 мм . . . **Ph. (Phyllobius) transsylvanicus** Strl.

12(5). Тело в узколанцетовидных или волосковидных чешуйках.

13(14). Внутренний край задних голеней у обоих полов без вырезки. Торчащее опушение не развито, или слабо развито и заметно только при осмотре сбоку. Тело самцов обычно густо покрыто тонкими волосковидными зелеными чешуйками со слабым металлическим блеском, у самок опушение, как у самцов, либо чешуйки узколанцетовидные, медные или золотистые, образуют мраморный рисунок. Внутренний край голеней и бедер у обоих полов в коротких волосках. Бедра у самцов красные. 1-й членик жгутика усиков короче 2-го, 2 последних членика с равными длиной и шириной. Бедра с крупным зубцом. Глаза большие, полусферовидно-выпуклые. Спинка головотрубки расшире-

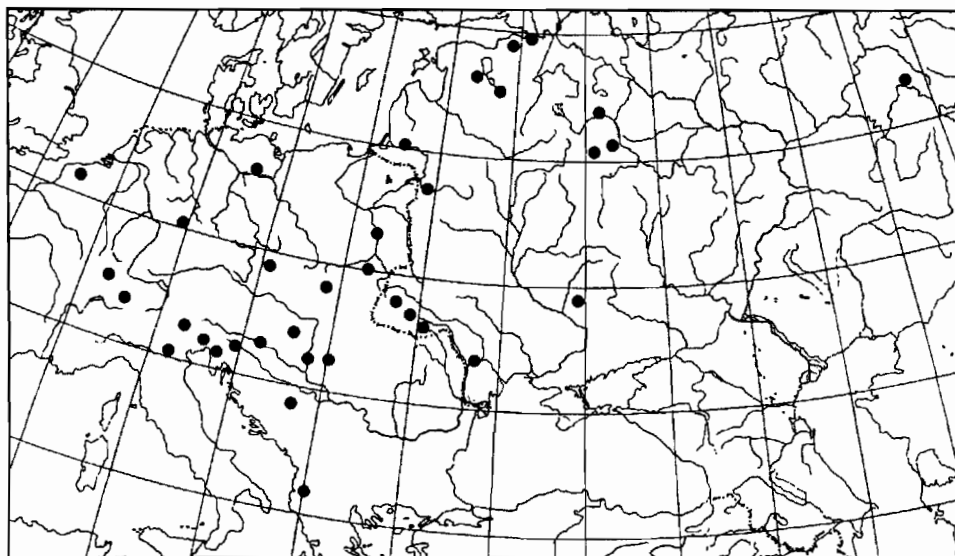


Рис. 25. Ареал *Phyllobius calcaratus* (F.).

на от основания к вершине, с продольной срединной бороздкой. Переднеспинка у самцов сильно выпуклая сверху и с боков. 7—9 мм. Европа (рис. 25) Ph. (*Metaphyllobius*) *calcaratus* F. 14(13). Внутренняя поверхность задних голеней у самцов перед вершиной с явственной вырезкой, верхний край которой вооружен щеточкой из очень густых светлых волосков; вершины задних голеней изнутри сильно оттянуты, лопастевидно расширены и уплощены. Тело в длинных торчащих темных волосках, ланцетовидных и очень тонких волосковидных чешуйках с серебристо-белым, медным или зеленым отливом, которые образуют мраморный рисунок и не скрывают покровы. Усики тонкие и длинные, 1-й и 2-й членики жгутика сильно вытянутые, равной длины, 3—7-й — длиннее ширины. Головотрубка параллельносторонняя, ее спинка узкая, тоже с параллельными боками. Глаза большие, полушаровидно-выпуклые. Бедр темные, с крупным зубцом. 7—9 мм Ph. (*Metaphyllobius*) *pilicornis* Desbr.

СПИСОК ЛИТЕРАТУРЫ

Арзанов Ю. Г. Обзор фауны жуков-долгоносиков (Coleoptera, Curculionidae) Ростовской обл. и Калмыцкой АССР // Энтомол. обозр. 1990. Т. 69, вып. 2. С. 313—331.

Исаев А. Ю. Эколого-фаунистический обзор жуков-долгоносиков (Coleoptera: Apionidae, Rhynchophoridae, Curculionidae) Ульяновской области // Природа Ульяновской области. Ульяновск, 1994. Вып. 4. 77 с.

Коротяев Б. А. Дополнения к фауне долгоносиков рода *Phyllobius* Germ. (Coleoptera, Curculionidae) Монголии и СССР // Насекомые Монголии. Л., 1984. Вып. 9. С. 356—365.

Коротяев Б. А., Егоров А. Б. Обзор долгоносиков рода *Phyllobius* Germ. (Coleoptera, Curculionidae) фауны Восточной Сибири, Дальнего Востока СССР и Монголии и замечания о видах из других районов // Насекомые Монголии. Л., 1977. Вып. 5. С. 379—449.

Коршунов Ю. П., Опанасенко Ф. И. К фауне жесткокрылых (Coleoptera) заповедника «Столбы». Часть 2 // Тр. гос. заповедника «Столбы». Красноярск, 1971. Вып. 8. С. 115—127.

Кривец С. А. Трофические связи долгоносиков и трубоквертов в предгорьях Кузнецкого Алатау // Материалы третьей региональной научно-практической конференции «Молодые ученые и специалисты — народному хозяйству». Томск, 1980. С. 68—69.

- Кривец С. А. Долгоносики и трубковерты (Coleoptera: Curculionidae, Attelabidae) — вредители плодовых и ягодных культур в лесной зоне Приобья // Фауна и экология наземных беспозвоночных Сибири. Иркутск, 1981. С. 44—53.
- Кривец С. А. Эколого-фаунистический обзор жуков-долгоносиков (Coleoptera: Apionidae, Dryophthoridae et Curculionidae) юго-востока Западной Сибири. Автореф. дис. ... канд. биол. наук. Томск, 1999. 28 с.
- Кривец С. А., Кузнецова Н. П. Некоторые данные о жуках-долгоносиках (Coleoptera, Curculionidae), вредящих лекарственным растениям в Западной Сибири // Заметки по фауне и флоре Сибири. Томск, 1984. С. 67—69.
- Кривец С. А., Легалов А. А. Обзор жуков надсем. Curculionoidea (Coleoptera) фауны Кемеровской области // Энтомол. обзор. 2002. Т. 81, вып. 4. С. 817—833.
- Легалов А. А., Опанасенко Ф. И. Обзор жуков надсем. Curculionoidea (Coleoptera) фауны Новосибирской области // Энтомол. обзор. 2000. Т. 79, вып. 2. С. 375—395.
- Опанасенко Ф. И. Дендрофильные долгоносики Верхнего Приобья. Автореф. дис. ... канд. биол. наук. М.: Институт эволюционной морфологии и экологии животных имени А. Н. Северцова АН СССР, 1978. 25 с.
- Смирнов Д. Морфологический анализ и филогения группы видов рода *Phyllobius* Schoenh. типа *glaucus* Scop. (Coleoptera, Curculionidae) // Тр. Русск. энтомол. общ-ва. 1913. Т. 40, вып. 4. С. 1—150.
- Desbrochers M. I. Monographie des Phyllobiides d'Europe et des confins de la Mediterranee en Afrique et en Asie // L'Abeille. 1873. Т. 11. P. 659—748.
- Dieckmann L. Beiträge zur Insektenfauna der DDR. Coleoptera, Curculionidae (Brachycerinae, Otiorynchinae, Brachyderinae) // Beiträge zur Entomologie. 1980. Bd 30, H. 1. S. 145—310.
- Wanat M. *Phyllobius fessus* Boheman, 1843, a new weevil species in Poland // Genus. 2005. Vol. 16, N 4. P. 611—617.

Зоологический институт РАН, Санкт-Петербург.

Поступила 17 II 2006.

SUMMARY

A review of the weevil subgenus *Metaphyllobius* Smirnov of the genus *Phyllobius* Germ. is given. The name *Ph. maculatus* Tournier, 1880 is restored from synonyms of *Ph. pomaceus fessus* Boheman, 1843. New synonymy is established: *Ph. maculatus* Tournier, 1880 (= *jacobsoni* Smirnov, 1913, **syn. n.**). *Ph. fessus* Boheman, 1843 is downgraded to subspecies of *Ph. pomaceus* Gyllenhal, 1834 — *Ph. pomaceus fessus* Boheman, 1843, **stat. n.** Data on the distribution and hosts of, and a key to European and Siberian species of the subgenus *Metaphyllobius* are given.