

УДК 595.765 (9=012)

М. Г. Волкович

НОВЫЙ РОД ЗЛАТОК ТРИБЫ АСМАЕОДЕРИНИ
(COLEOPTERA, BUPRESTIDAE) ИЗ ЮГО-ВОСТОЧНОЙ АЗИИ
И ТАКСОНОМИЧЕСКОЕ ПОЛОЖЕНИЕ
АСМАЕОДЕРА PHILIPPINENSIS OBENBERGER

[M. G. VOLKOVITSH. A NEW GENUS OF THE BUPRESTID TRIBE ASCMAEODERINI FROM SOUTH EAST ASIA AND SYSTEMATIC POSITION OF ASCMAEODERA PHILIPPINENSIS OBENBERGER (COLEOPTERA, BUPRESTIDAE)]

Благодаря любезности д-ра С. Билы из Народного музея в Праге мы ознакомились с типами 2 видов, описанных Я. Обенбергером из Юго-Восточной Азии. Один из них (*Asmaeodera quadriareolata* Obenberger) по своим морфологическим признакам заслуживает выделения в особый род. Что касается другого вида (*Asmaeodera philippinensis* Obenberger), то у нас возникли серьезные сомнения относительно его принадлежности к фауне Юго-Восточной Азии, о чем будет сказано ниже.

Автор выражает глубокую признательность художнику С. С. Кожевникову, изготовившему тотальный рисунок для этой статьи.

Род COCHINCHINULA Volkovitsh, gen. n.

Эпиплевры надкрылий нередуцированные, их подплечевая доля полностью скрывает метаэпистерны (рис. 2); по боковому краю усажены явственными зубцами, начинающимися от основания и доходящими до вершины. Тело покрыто чешуйками. Дорсальная часть параметэдеагуса почти не склеротизованная, мембранозная, сплюснутая с боков и покрытая в передней половине рядами округлых сенсилл (рис. 3).

Типовой вид *Asmaeodera quadriareolata* Obenberger, 1924.

Монотипический род, типовой вид которого известен только по голотипу. От остальных таксонов трибы *Asmaeoderini* отличается в первую очередь наличием плезиоморфного признака — нормально развитых эпиплевр надкрылий, скрывающих метаэпистерны. Этот признак характерен для большинства, если не для всех видов златок, но не был известен у *Asmaeoderini*. От представителей близкой неарктической трибы *Asmaeoderoidini*, имеющих сходное строение эпиплевр, отличается отсутствием видимого щитка, строением эдеагуса, окраской и системой рисунка, а также рядом других признаков, таксономический вес и диагностическую ценность которых трудно определить вследствие уникальности изученного материала (более подробно см. описание *Cochinchinula quadriareolata*). По строению пениса (рис. 5) несколько напоминает виды группы *pulchra* из подрода *Asmaeodera*, хотя отличается от них очень узкой формой, сильно сближенными апофизами, маленькой камерой семяизвергательного канала и особенно формой и вооружением тегмена. Наконец, единственный вид нового рода обладает особым типом рисунка, совершенно не характерным для представителей трибы *Asmaeoderini*.

Cochinchinula quadriareolata (Obenberger, 1924) (рис. 1).

Obenberger, 1924a : 33 (*Actaeodera*).

Уплощенный, без дорсального изгиба, коренастый; черный, надкрылья с 4 крупными оранжевыми пятнами; эпиплевры надкрылий с развитой подплечевой долей, полностью скрывающей метаэпистерны, и рядом явственных зубцов по боковому краю, окантовывающим надкрылья от основания до вершины; покрыт прилегающими белыми чешуйками.

Лоб широкий, уплощенный, без всякого следа продольного вдавления или бороздки; его боковые стороны прямые, расходящиеся к темени (у голотипа голова глубоко втянута в переднегрудь, поэтому невозможно определить отношение ширины темени к поперечнику глаза и ширине лба на уровне антеннальных впадин, а также рассмотреть скульптуру верхней части лба и темени); покрыт крупными поверхностными пупковидными точками, образующими сетчатую скульптуру. Наличник маленький, шагренированный; его боковые от-

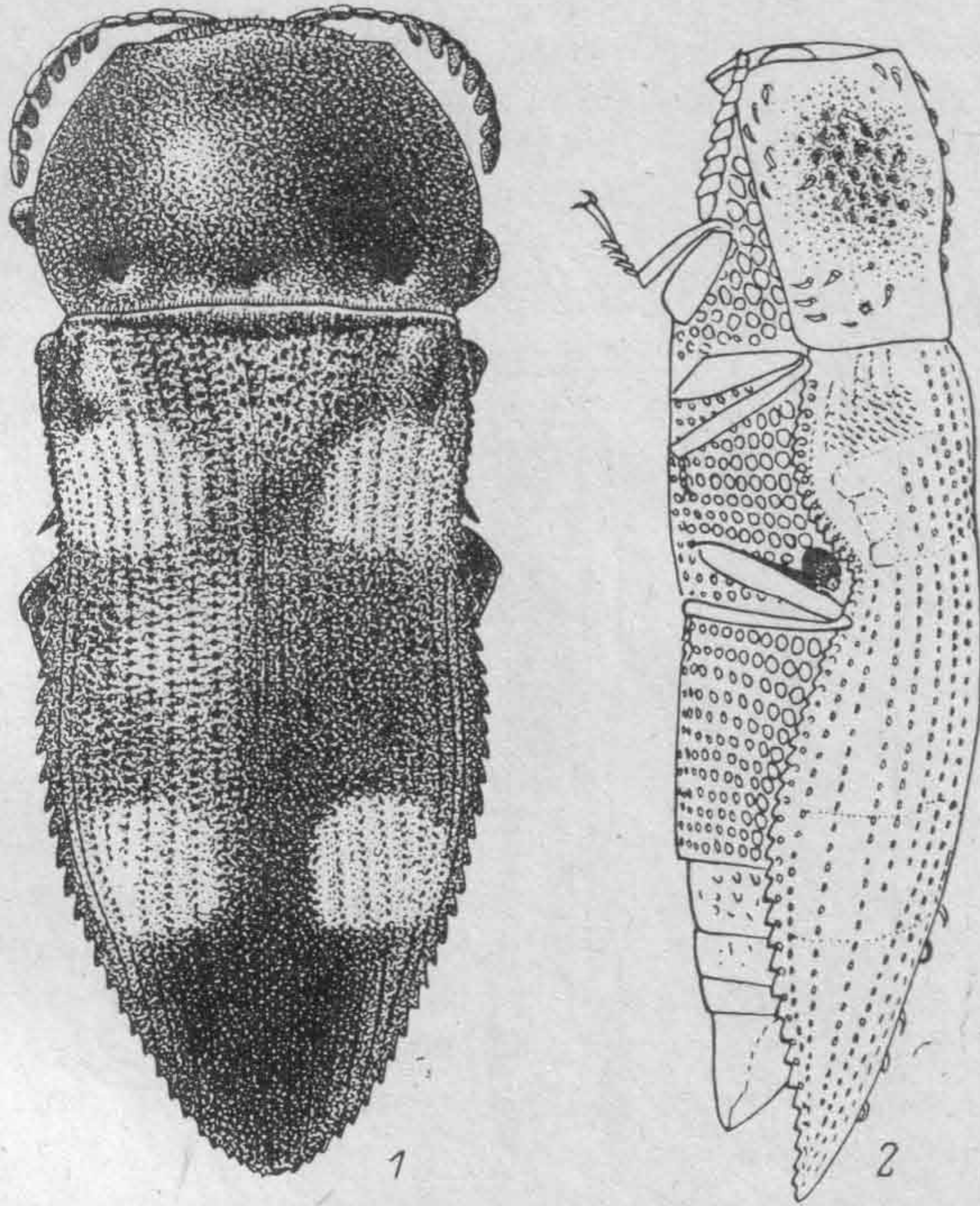


Рис. 1—2. *Cochinchinula quadriareolata* Obenb. (рис. С. С. Кожевникова).
1 — вид сверху, 2 — вид сбоку (схематизировано).

ростки не достигают боковых краев лба в его нижней части; с неглубокой дуговидной вырезкой спереди.

Антенны относительно длинные, их длина почти в 2 раза больше высоты глаза; резко расширяются, начиная с 5-го членика; 2-й членик немного более узкий, чем вершина 1-го; 3-й и 4-й членики палочковидные, причем 4-й членик незначительно длиннее 3-го; дистальные членики поперечные.

Переднеспинка округлая, с правильно закругленными боками; ее ширина в 1.41 раза превышает длину, наибольшая ширина — посередине. Передний край дуговидно выступает вперед, основной край прямой. Базальные ямки маленькие, неглубокие, соединенные слабым поперечным вдавлением. Диск равномерно выпуклый, без следов срединной линии или бороздки. Боковой киль очень слабый, но цельный. Скульптура состоит из очень крупных, поверхностных, округлых пупковидных точек (рис. 2), все внутреннее пространство которых занято плоскими центральными гранулами с крупными точечками. На боках пупковидные точки образуют сетчатую скульптуру, хотя иногда между ними имеются отчетливые промежутки. На диске границы точек почти полностью стираются и остаются лишь точки, формирующие простую точечную скульптуру. Поверхность переднеспинки в прилегающих ланцетовидных или перьевидных белых чешуйках.

Надкрылья уплощенные, их длина в 2.17 раза больше ширины в основании; максимальная ширина — в задней трети, откуда боковые края почти прямолинейно сходятся к довольно остро закругленным вершинам. Эпиплевры с развитой подплечевой долей, полностью скры-

вающей метаэпистерны (рис. 2). Боковой край эпиплевр от самого основания несет явственные зубцы. Точечные ряды образованы маленькими поверхностными точками, удлиняющимися и сливающимися между собой в задней трети длины надкрылий. Промежутки совершенно плоские, в грубой морщинистой скульптуре, с неявственной пунктировкой. Рисунок состоит из 4 крупных оранжевых пятен. Первая пара, образованная более или менее округлыми пятнами, расположена позади плечевых бугорков на 4—9-м промежутках. Вторая пара размещается в задней трети на 3—10-м промежутках. Опушение образовано широколанцетовидными чешуйками.

Передний край переднегруди не достигает ее передних углов. Задний отросток покрыт маленькими удлиненными пупковидными точками; гипомеры в крупных округлых пупковидных точках. Среднегрудь, заднегрудь, тазиковые покрывки и бока стернитов брюшка в крупных пупковидных точках с плоскими центральными гранулами (как на переднеспинке).

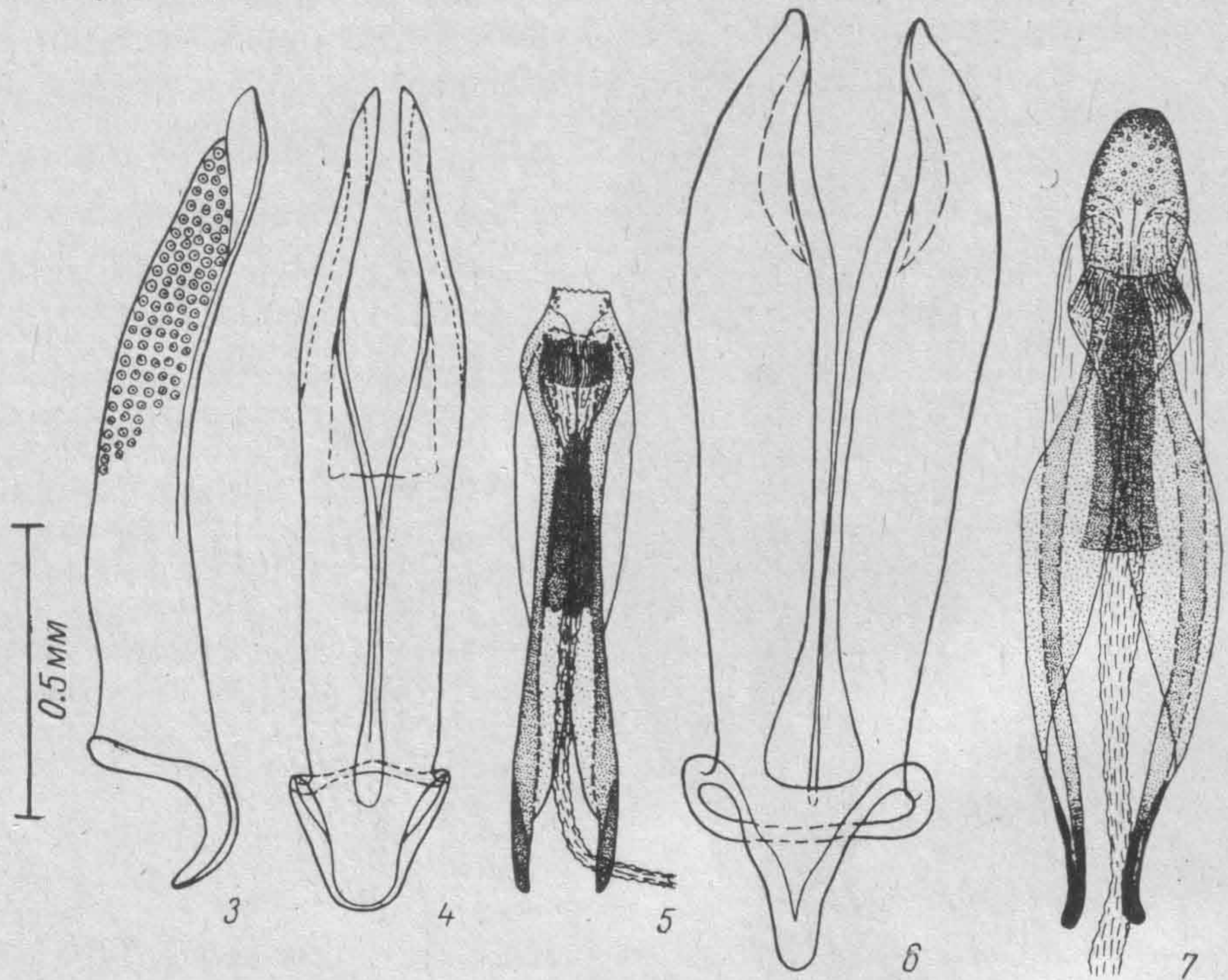


Рис. 3—7.

3—5 — *Cochinchinula quadriareolata* Obenb.: 3 — тегмен сбоку, 4 — тегмен, вентральная поверхность, 5 — пенис; 6—7 — *Astaeodera philippinensis* Obenb.: 6 — тегмен, 7 — пенис.

По направлению к центру брюшных стернитов границы точек и гранулы стираются, таким образом центральная часть брюшка покрыта только простой пунктировкой. Анальный стернит срезан на вершине. Чешуйки, сохранившиеся у голотипа только на анальном стерните, крупные, частые, широкоовальные.

Эдеагус — рис. 3—5 (см. описание в диагнозе рода).

Задние тазики с длинными острыми зубцами, вершины которых видны сверху (рис. 1). Ноги покрыты исключительно чешуйками (возможно, на задних голених имеется ряд щетинок, характерный для многих групп *Astaeoderini*). Щеточки волосков почти одинаковые на всех члениках лапок. Коготковый членик почти такой же длины, как остальные членики, вместе взятые. Коготок с крупным зубцом в основании, по форме напоминает коготки видов подрода *Astaeodera*.

Длина тела 4.8 мм, ширина 1.7 мм.

Голотип — ♂, «Cochinchina» (Народный музей в Праге).

Помимо признаков, перечисленных в диагнозе рода, *Cochinchinula quadriareolata* отличается от других представителей трибы *Astaeoderini* необычной скульптурой боков переднеспинки и нижней поверхности тела. У этого вида наблюдается своеобразное сочетание примитивных (развитые эпиплевры, от-

сутствие дорсального изгиба, примитивное строение пениса наряду с необычным строением и вооружением тегмена) и специализированных (длинные, заметно расширенные антенны ♂, чешуйчатый покров) признаков. Вероятно, этот вид является сильно модифицированным потомком предковой группы, давшей начало всем современным представителям трибы.

Actaeodera philippinensis Obenberger, 1924.

Obenberger, 1924b : 94.

Удлиненный, стройный, слегка вальковатый, с едва заметным дорсальным изгибом; черный, с 2 боковыми красными пятнами посередине длины надкрылий; покрыт длинными шерстистыми волосками.

Лоб плоский, слегка продольно вдавленный посередине; его боковые стороны едва заметно расходятся к темени, прямые; ширина темени в 1.76 раза больше поперечника глаза и в 1.03 раза превышает ширину лба на уровне антеннальных впадин. Наличник с глубокой угловатой вырезкой спереди. Скульптура образована небольшими точками с блестящим дном без выраженных гранул. Точки разделены явственными промежутками со следами шагренировки.

Антенны относительно короткие, умеренно расширенные, начиная с 5-го членика (10—11-й членики у голотипа обломаны).

Переднеспинка округлая, ее ширина в 1.44 раза больше длины, наибольшая ширина — посередине. Бока от основания до середины почти параллельные, лишь незначительно расходящиеся, затем дуговидно сходятся вперед, с очень легкой перетяжкой перед вершиной. Передний край едва заметно дуговидно выступает вперед, основной край чуть вогнутый. Базальные ямки маленькие, плохо заметные; диск выпуклый, без следов срединной линии или бороздки. Боковой киль явственный, цельный. Скульптура образована крупными точками с плоским дном и малозаметными точечками; на боках точки очень частые, соприкасающиеся, на диске — разреженные. Переднеспинка в длинных, шерстистых, стоячих и прилегающих беловатых волосках.

Надкрылья сильно вытянутые, узкие; их длина в 2.83 раза больше ширины в основании; боковые стороны почти параллельные до середины, затем плавно незаметно сходятся к закругленным вершинам. Эпиплевры заметно изогнуты под плечами, но без вырезки, с редкими пилообразными зубцами в задней трети. Передние боковые углы надкрылий острые, сильно выступающие вперед. Точечные ряды образованы крупными округлыми точками, поверхностными в передней половине и сливающимися и бороздковидно вдавленными в задней. Промежутки такой же ширины, как ряды, в тонкой однорядной пунктировке; в передней половине надкрылий скульптура кажется очень грубой. Надкрылья черные, с 2 поперечными красными боковыми пятнами, расположенными посередине длины надкрылий; эти пятна отходят от бокового края, достигая 5-го промежутка. Спереди надкрылья покрыты длинными волосками, сзади — щетинками.

Передний край переднегруди с 2 сильными выступами, расположенными по бокам от подбородка (подобное строение переднего края переднегруди характерно для ряда неарктических видов). Гипомеры в крупных пупковидных точках, остальная поверхность переднегруди скульптурирована подобно переднеспинке. Скульптура брюшка несколько стертая. Анальный стернит плавно закруглен на вершине.

Эдеагус — рис. 6, 7.

Задние тазики без зубца. Ноги покрыты волосками и щетинками. Коготок с крупным, сильно притупленным на вершине зубцом в основании.

Длина тела — 6.7 мм, ширина — 1.9 мм.

Голотип — ♂, «Philippin.» (Народный музей в Праге).

По форме тела и рисунку надкрылий похож на *Actaeodera (Cobosiella) luzonica* Nonf., однако по форме бокового края надкрылий, скульптуре, опушению и особенно строению эдеагуса не имеет ничего общего ни с этим видом (как считал Обенбергер), ни с другими индо-малайскими и палеарктическими представителями трибы *Actaeoderini*. В действительности *A. philippinensis* чрезвычайно близок к неарктическим видам *A. bivulnera* Horn и *A. acanthicola* Barr и, несомненно, относится к той же группе, что и эти виды. От них *A. philippinensis* отличается сильно вытянутым телом и черной, а не синей, окраской надкрылий; по строению эдеагуса все 3 вида довольно близки. Возможно, название *A. phi-*

lirpinensis окажется синонимом неизвестного нам неарктического вида. Во всяком случае, существование в Юго-Восточной Азии представителя довольно специализированной неарктической группы кажется нам невероятным. Можно предположить, что в результате обманчивого внешнего сходства экземпляр данного вида был помещен среди экземпляров *A. luzonica*; впоследствии Я. Обенбергер описал его в качестве нового вида с Филиппин, упоминув о сходстве с *A. luzonica*, при этом автор не заметил явной близости нового вида к неарктическим формам. Очень неразборчивая и неточная этикетка не дает представления о действительном месте сбора *A. philippinensis*.

ЛИТЕРАТУРА

- O b e n b e r g e r J. Kritische Studien über die Buprestiden (Col.). — Arch. Naturg. Berlin, 1924a; 90, Abt. A, 3, S. 1—171.
- O b e n b e r g e r J. De Buprestidarum speciebus novis (Diagnoses praeliminares). — Sborn. ent. odd. Nár. Musea v Praze, 1924b, II, 16, s. 93—115.

Зоологический институт
АН СССР,
Ленинград.

Поступила 18 II 1982

SUMMARY

Cochinchinula gen. n. from Vietnam is erected for *Acmaeodera quadriareolata* Obenberger, 1924; the re-descriptions of the type-species and also of *Acmaeodera philippinensis* Obenb. are given. The latter belongs to the group of nearctic species, related to *A. bivulnera* Horn, and record of the Philippines as its type locality should be considered as an error.
