

УДК 595.765(4-013)

М. Г. Волкович

РЕВИЗИЯ ЗЛАТОК РОДА MICROASMAEODERA
COBOS (COLEOPTERA, BUPRESTIDAE)[M. G. VOLKOVITSH. A REVISION OF THE BUPRESTID-BEETLES OF THE GENUS
MICROASMAEODERA COBOS (COLEOPTERA, BUPRESTIDAE)]

Таксон *Microasmaeodera* в ранге подрода был установлен Кобосом (Cobos, 1966) для единственного вида *Asmaeodera longicornis* Cobos, известного к моменту описания только по голотипу. Этот вид обладает чрезвычайно удлинёнными антеннами в сочетании с мелкими размерами тела (рис. 24). Исследовав строение гениталий *A. longicornis*, мы присвоили подроду *Microasmaeodera* статус рода (Волкович, 1979). Впоследствии к нам поступили 2 экз. нового вида, близкого к *M. longicornis*, собранные д-ром В. Виттмером и К. Хольцшухом в Гималаях. Изучение материалов из Британского музея естественной истории (BM), Национального музея естественной истории в Париже (MNHN) и коллекции Я. Обенбергера (Народный Музей в Праге, NMP) показало, что несмотря на имеющиеся различия, в частности нормальное строение антенн, виды *Asmaeodera belli* Kerremans и *A. aruensis* Théry также близки к *M. longicornis* и для них следует установить особый подрод в составе рода *Microasmaeodera*.

Считаю своим приятным долгом поблагодарить О. Н. Кабакова (Ленинград), д-ра С. Билу (Dr. S. Bilu, NMP), д-р К. фон Гаек (Dr. C. M. F. von Hayek, BM), д-ра А. Декарпентри (Dr. A. Descarpentries, MNHN), д-ра Г. Мюле (Dr. H. Mühle, Мюнхен) и К. Хольцшуха (C. Holzschuh, Вена), любезно предоставивших материал для исследования, а также художника Н. Н. Фузееву, изготовившую тотальные рисунки.

Род MICROASMAEODERA Cobos, 1966

Cobos, 1966 : 310 (*Asmaeodera*, subgen.); Волкович, 1979 : 345.

Тело небольшое (длина 2.9—5.6 мм), с выраженным дорсальным изгибом (рис. 2); черное, иногда с металлическим отливом, без рисунка. Паличник нередуцированный (рис. 5—7). Антенны нормальные (подрод *Squamicroasmaeodera* subgen. n.) или сильно удлинённые, у самца иногда достигающие половины длины тела (подрод *Microasmaeodera*) (рис. 8—10). Переднеспинка без базальных вдавлений (латеральные ямки практически незаметные), диск в простой точечной скульптуре; гиомеры переднегруди с выступами, мезоэпимеры узкие, но явственные. Эпиплевры надкрылий с неглубокой, но хорошо заметной вырезкой за плечами и более или менее выраженным изгибом на уровне задних тазиков (рис. 2). Верх в коротких волосках и щетинках или узких чешуйках. Задние тазики иногда с зубцом сбоку. Коготки узкие, нормальные или расширенные (рис. 11), с небольшим зубцом посередине. Апофизы 9-го тергита слитые (рис. 17, 23, 33). Пенис сильно модифицированный, лампа иногда двойная (рис. 13, 19, 32). Яйцеклад трубчатого типа, удлинённый (рис. 25—27).

Типовой вид — *Asmaeodera longicornis* Cobos, 1966.

Р а с л о ж е н и е. Индо-Малайское царство, юго-восток Палеарктики.

О б р а з ж и з н и. Пензвестен. По-видимому, представители рода связаны с древесной растительностью.

От других таксонов трибы *Asmaeoderini* род *Microasmaeodera* отличается лишённой базальных вдавлений переднеспинкой и особым строением эдеагуса,

в частности двойной ламиной пениса (*M. aruensis* (Théry), *M. wittneri* sp. n.). В качестве дополнительных признаков следует упомянуть мелкие размеры тела в сочетании с черной окраской, широкие, сужающиеся назад почти от середины надкрылья представителей подрода *Squamicroasmaeodera* subgen. n. и сильно удлиненные антенны у видов подрода *Microasmaeodera*.

ОПРЕДЕЛИТЕЛЬНАЯ ТАБЛИЦА ПОДРОДОВ И ВИДОВ ГРОДА
MICROASMAEODERA

- 1 (4). Тело широкое, коренастое, длина надкрылий не более чем в 2.3 раза больше ширины в основании; верх в тонких прозрачных чешуйках. Наличник относительно широкий, с узкой неглубокой вырезкой спереди (рис. 5). Антенны нормальные, по длине не более чем в 2 раза превышают высоту глаза. Бока переднеспинки в сетчатой или сетчато-морщинистой скульптуре, диск в простой точечной скульптуре. Промежутки надкрылий широкие, не менее чем в 2.5 раза шире рядов *Squamicroasmaeodera* subgen. n.
- (3). Лоб параллельносторонний, не расширенный к темени, в сетчатой скульптуре из пупковидных точек с эксцентрически расположенными точечками. Точечные ряды просматриваются лишь в задней половине надкрылий, спереди они сливаются с пунктировкой промежутков. Задние тазики с крупным прямоугольным зубцом сбоку. Брюшко, кроме боков 1-го стернита, в простой или рапшилевидной пунктировке *M. belli* (Kerremans).
- 3 (2). Лоб явственно расширен к темени, в глазчатой скульптуре из пупковидных точек с расположенными посередине точечками. Точечные ряды явственные по всей длине надкрылий. Задние тазики без зубца. Брюшко целиком в нежной сетчатой скульптуре из пупковидных точек *M. aruensis* (Théry).
- 4 (1). Тело вытянутое, узкое, длина надкрылий не менее чем в 2.4 (2.44—2.9) раза больше ширины в основании; верх в коротких волосках и щетинках. Наличник узкий, с широкой неглубокой вырезкой спереди (рис. 6—7). Антенны очень длинные, у ♀ более чем в 2.2 раза превышают высоту глаза; у ♂ могут достигать половины длины тела. Переднеспинка целиком в простой точечной скульптуре. Промежутки надкрылий равны или не более чем вдвое шире рядов *Microasmaeodera* s. str.
- 5 (6). Тело черное, с синеватым отливом. Лоб параллельносторонний или слегка расширенный к темени (рис. 7). Длина антенн ♂ не менее чем в 5, ♀ — в 2.5 раза больше высоты глаза; у ♂ достигают половины длины тела. Бока переднеспинки слабо дуговидные, без выступов (рис. 3). Пенис (рис. 13) со смещенной к основанию апофизов цельной ламиной. Яйцеклад сильно удлиненный, его общая длина в 5 раз больше длины расширенной части (рис. 25) *M. longicornis* (Cobos).
- 6 (5). Тело черно-бронзовое. Лоб слегка сужается к темени (рис. 6). Длина антенн ♂ в 3.5, ♀ — в 2.25 раза больше высоты глаза. Бока переднеспинки со слабыми выступами посередине (рис. 4). Пенис (рис. 32) с расположенной в передней части двойной ламиной. Яйцеклад относительно короткий, в 3 раза длиннее расширенной части (рис. 26) *M. wittneri* sp. n.

Подрод *Squamicroasmaeodera* Volkovitsh, subgen. n.

Тело широкое, коренастое. Голова, бока переднеспинки, низ груди и по крайней мере бока 1-го стернита брюшка в пупковидных точках, образующих глазчатую или сетчатую скульптуру; верх в узких чешуйках. Наличник относительно широкий, с узкой, неглубокой вырезкой спереди (рис. 5). Антенны нормальные, у ♂ не более чем вдвое превышают по длине высоту глаза, у ♀ — короче. Промежутки надкрылий широкие, более чем в 2.5 раза превышают ширину рядов. Эдеагус (*M. aruensis*) сильно удлиненный, ламина пениса двойная (рис. 19).

Типовой вид — *Acmaeodera belli* Kerremans, 1893.

Распространение. Индостан, Малайский архипелаг.

Образ жизни неизвестен.

1. *Microacmaeodera (Squamicroacmaeodera) belli* (Kerremans, 1893), comb. n.

Kerremans, 1893 : 338 (*Acmaeodera*); 1906 : 260 (*Acmaeodera*); Obenberger, 1926 : 84 (*Acmaeodera*).

Тело небольшое, широкое, коренастое, выпуклое, с заметным дорсальным изгибом; черное, с синеватым и бронзовым отливом; покрыто тонкими прозрачными чешуйками.

Голова широкая, чуть вынуклая, лоб слегка ямковидно вдавлен посередине, его края прямые, почти параллельные. Ширина темени в 1.92 раза больше поперечника глаза и в 1.05 раза больше ширины лба над антеннальными впадинами. Лоб в сетчатой скульптуре из округлых, поверхностных пупковидных точек с неясными гранулами и эксцентрически расположенными точечками. Антенны короткие, расширяются начиная с 5-го членика (♀); их длина в 1.4 раза больше высоты глаза; 2-й членик овальный, 3-й утолщенный, конический, 4-й членик по длине равен 3-му, явственно треугольно расширен к вершине, но заметно меньше 5-го; 5—10-й членики округло-треугольные, 11-й неправильно-округлый.

Передиспинка равномерно выпуклая, почти шаровидная; ее ширина в основании в 1.33 раза больше длины, наибольшая ширина — посередине; бока слабо дуговидные, вперед сходятся сильнее, чем назад. Передний край сильно дуговидно выступает вперед, основной край прямой. Боковой киль тонкий, явственный, цельный, слегка изогнутый спереди. Бока передиспинки в сетчато-морщинистой скульптуре из вытянутых пупковидных точек без гранул, с крупными точечками; морщинки тонкие, неясные; по направлению к диску границы точек стираются, точки увеличиваются в размерах и в центре диска образуют простую точечную скульптуру. Онушение состоит из прилегающих белых чешуек, чуть превышающих диаметр точек. Передний край переднегруди прямой, окаймленный глубокой бороздкой; ее скульптура состоит из маленьких, глубоких частых пупковидных точек; скульптура заднегруди образована крупными, глубокими, пупковидными точками, задних тазиков — мелкими пупковидными точками. Гипомеры в крупных, поверхностных, пупковидных точках с шероховатым дном на тонко шагренированном фоне.

Длина надкрылий в 2.29 раза больше ширины в основании; бока слегка расходятся к середине, позади нее почти прямолинейно сходятся к узко закругленным, чуть притупленным вершинам. Зубцы эпилевер маленькие, едва заметные лишь перед самой вершиной. Точечные ряды образованы неглубокими овальными точками, сливающимися в задней половине надкрылий; в передней половине точки рядов сливаются с точками промежутков, образуя равномерную точечную скульптуру. Промежутки уплощенные, одинаковые, в 2.5—4 раза шире рядов, покрыты крупными, поверхностными, преимущественно однорядными точками на гладком блестящем фоне и тонкими, щетинковидными, прозрачными, однорядными чешуйками, длина которых равна или немного меньше ширины промежутков.

Ноги черные, задние тазики расширены наружу, глубоко вырезаны сбоку, с крупным прямоугольным зубцом. Голени слегка расширены к вершинам, бедра в белых волосках и чешуйках. Лалки у голотина обломаны.

Брюшко черное, бока 1-го стернита в сетчатой скульптуре из крупных пупковидных точек, переходящей по направлению к середине брюшка в рашпелевидную, а затем в простую точечную скульптуру; онушение состоит из прилегающих, тонких, волосковидных чешуек. Анальный стернит самки широко закруглен, слегка притуплен на вершине, без вдавлений.

Самец неизвестен.

Самка. Яйцеклад трубчатый, удлиненный, в 3 раза длиннее расширенной части (рис. 27).

Длина тела 4.2 мм, ширина — 1.4 мм.

Материал. Головки — ♀, «Kanara, Andrewes», «Type», «Belli Kerrem., Type», «Kerremans 1903—59» (BM).

Распространение. Индия. Точное местонахождение неизвестно; историческая область Канара занимает западную часть современных штатов Карнатака и Керала (рис. 34).

2. *Microacmaeodera (Squamicroacmaeodera) aruensis* (Théry, 1922), comb. n. (рис. 1).

Тело небольшое, широкое, коренастое, выпуклое, с заметным дорсальным изгибом (рис. 2); черное; покрыто тонкими, прозрачными чешуйками.

Голова широкая, лоб продольно вдавленный, с расходящимися к темени или почти параллельными краями. Ширина темени в 2.13 раза больше поперечника глаза и в 1.10 раза превышает ширину лба над антеннальными впадинами.¹ Лоб в глазчатой скульптуре из поверхностных пупковидных точек, с неясными гравулами и расположенными посередине точечками; в центре лба скульптура разреженная, промежутки со следами шагреневки. Антенны расширяются, начиная с 5-го членика, их длина в 1.59 раза больше высоты глаза (♂). 2-й членик овальный, утолщенный; 3-й и 4-й членики одинаковые, расширяющиеся к вершине, 5—10-й членики листовидные, 11-й — ромбовидный.

Переднеспинка равномерно выпуклая, слабо поперечная; ее ширина в основании в 1.44 раза больше длины, наибольшая ширина — позади середины; бока правильно дуговидные, вперед сходящиеся сильнее, чем назад. Передний край угловато выступает вперед, основной край прямой. Боковой киль неясный, заметный лишь в задних углах. Бока в сетчатой, местами сетчато-морщинистой скульптуре из поверхностных, сильно вытянутых, иногда сливающихся в продольном направлении пупковидных точек с шероховатым дном, без гранул, с маленькими точечками; морщинки тонкие, неясные. По направлению к диску точки увеличиваются в размерах, занимая все внутреннее пространство точек, и середина диска покрыта простой точечной скульптурой. Опушение состоит из прилегающих, коротких, не превышающих диаметр точек белых чешуек. Передний край переднегруди слегка дуговидно вырезан, немного не достигает передних углов, окаймлен бороздкой. Скульптура переднегруди состоит из маленьких, глубоких, пупковидных точек; скульптура заднегруди и задних тазиков образована округлыми, глубокими, пупковидными точками. Выступ гипомер в частых, округлых, пупковидных точках с гранулированным дном.

Длина надкрылий в 2.12 раза больше ширины в основании; бока чуть расходятся к середине, позади нее почти прямолинейно сходятся к закругленным по отдельности вершинам. Зубцы в задней трети эпиплевр маленькие, плохо заметные. Точечные ряды образованы тонкими, овальными, сливающимися точками, в задней половине бороздковидно вдавлены. Промежутки одинаковые, плоские, в 3—4 раза шире рядов; покрыты крупными, поверхностными, однорядными точками на гладком, блестящем фоне и тонкими, волосковидными, прозрачными чешуйками, длина которых приблизительно соответствует половине ширины промежутка.

Ноги черные; задние тазики с чуть изогнутым задним краем, без зубца сбоку. Голени слабо расширяются к вершинам, покрыты малозаметными волосками. Щеточки волосков хорошо развиты на всех члениках лапки, увеличиваются к вершинам. Коготки короткие, широкие, с крупным пригнутым зубцом (рис. 11).

Брюшко черное, целиком покрыто сетчатой скульптурой. Апальный стернит срезан и чуть вогнут на вершине (♂).

С а м е ц (рис. 18—23). Эдеагус внешне несколько напоминает эдеагусы представителей рода *Aemaoderella*; ламина двойная, состоящая из 2 узких склеритов, камера семяизвергательного канала с добавочным склеритом.

Самка неизвестна.

Длина тела 5.5—5.7 мм, ширина — 2.0—2.1 мм.

М а т е р и а л. Лектоин (обозначен здесь) — ♂, «He Aru, Schneider», «Type», «Muséum Paris, 1935, coll. A. Théry», «*Aemaoderella aruensis* Théry, Type unique» (MNHN). ?Паралектоин — ♂, «Cotype», «He Aru», «*Aemaoderella aruensis* Théry, Type, Théry det.», «ex coll. A. Théry, BM 1923—364» (BM). ?Паралектоин — ♂, «Arou Isl., ex Théry», «*Aemaoderella aruensis* Théry, comp. au type, Théry det.» (NMP). Из описания трудно установить количество типовых

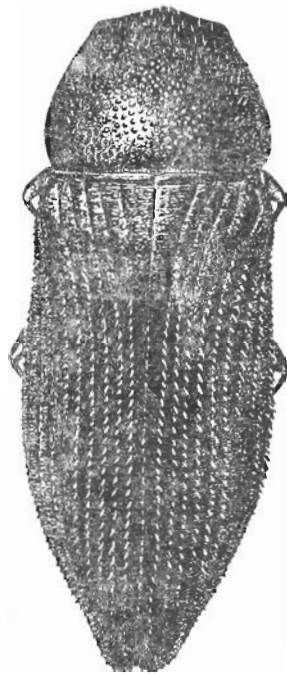


Рис. 1. *Microacmaeodera* (*Squamicroacmaeodera*) *aruensis* (Théry), ?паралектоин.

¹ У большинства просмотренных экземпляров голова глубоко втянута в переднегрудь, что сильно затрудняет проведение измерений, поэтому перечисленные индексы даются только для лектоина.

экземпляров, поэтому несмотря на указание «Type unique» на экземпляре из коллекции Тэри (MNHN) мы обозначили его в качестве лектотипа. Не вполне ясен статус экземпляра из коллекции Обенбергера (NMP).

Распространение. В оригинальном описании указано: «Не Ару М. Магарок, Борнео, Бруней, Борнео», что противоречит обозначению «Type unique» на лектотипе. Не совсем понятен и порядок перечисления типовых местностей, особенно повторное указание

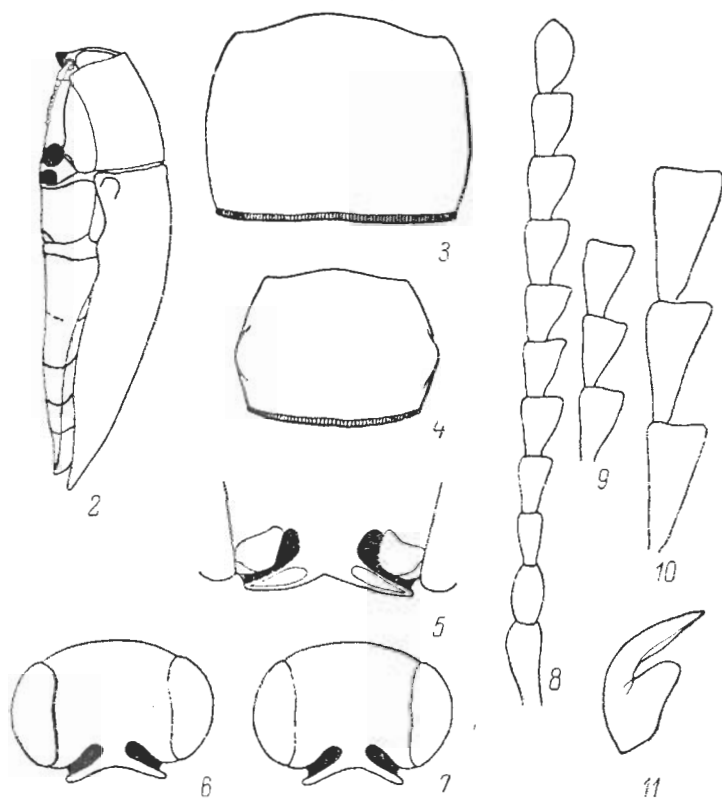


Рис. 2—11. *Microacmaeodera* Cobos.

2, 5, 11 — *M. aruensis* (Théry): 2 — вид сбоку, 5 — наличник, 11 — коготок; 3, 7, 9, 10 — *M. longicornis* (Cobos): 3 — переднеспинка, 7 — голова спереди, 9 — средние членики автени ♀, 10 — то же ♂; 4, 6, 8 — *M. wittmeri* sp. n.: 4 — переднеспинка, 6 — голова спереди, 8 — антенна ♀.

о-ва Борнео [Калимантан], поскольку острова Ару образуют отдельный архипелаг, а остальные точки расположены на о. Калимантан (гора Магарок находится в юго-западной части хр. Крокер на территории области Бруней). Все изученные нами экземпляры происходят с о. Ару; нахождение этого вида на Калимантане требует подтверждения.

Подрод *Microacmaeodera* Cobos

Тело сильно вытянутое, узкое. Голова, переднеспинка, низ груди и брюшко в простой точечной скульптуре; верх в коротких волосках и щетинках. Наличник узкий, с широкой, неглубокой вырезкой спереди (рис. 6—7). Автены сильно удлиненные, у ♀ по длине более чем вдвое превышают высоту глаза, у ♂ *M. longicornis* вершинами достигают половины длины тела (рис. 8—10, 24, 30). Промежутки надкрылий узкие, равны или не более чем вдвое превышают ширину рядов. Идегус относительно короткий, очень сильно модифицированный (рис. 12—13, 31—32).

Типовой вид — *Acmaeodera longicornis* Cobos, 1966.

Распространение. Западные Гималаи.

Образ жизни. *M. longicornis* развивается на дубе.

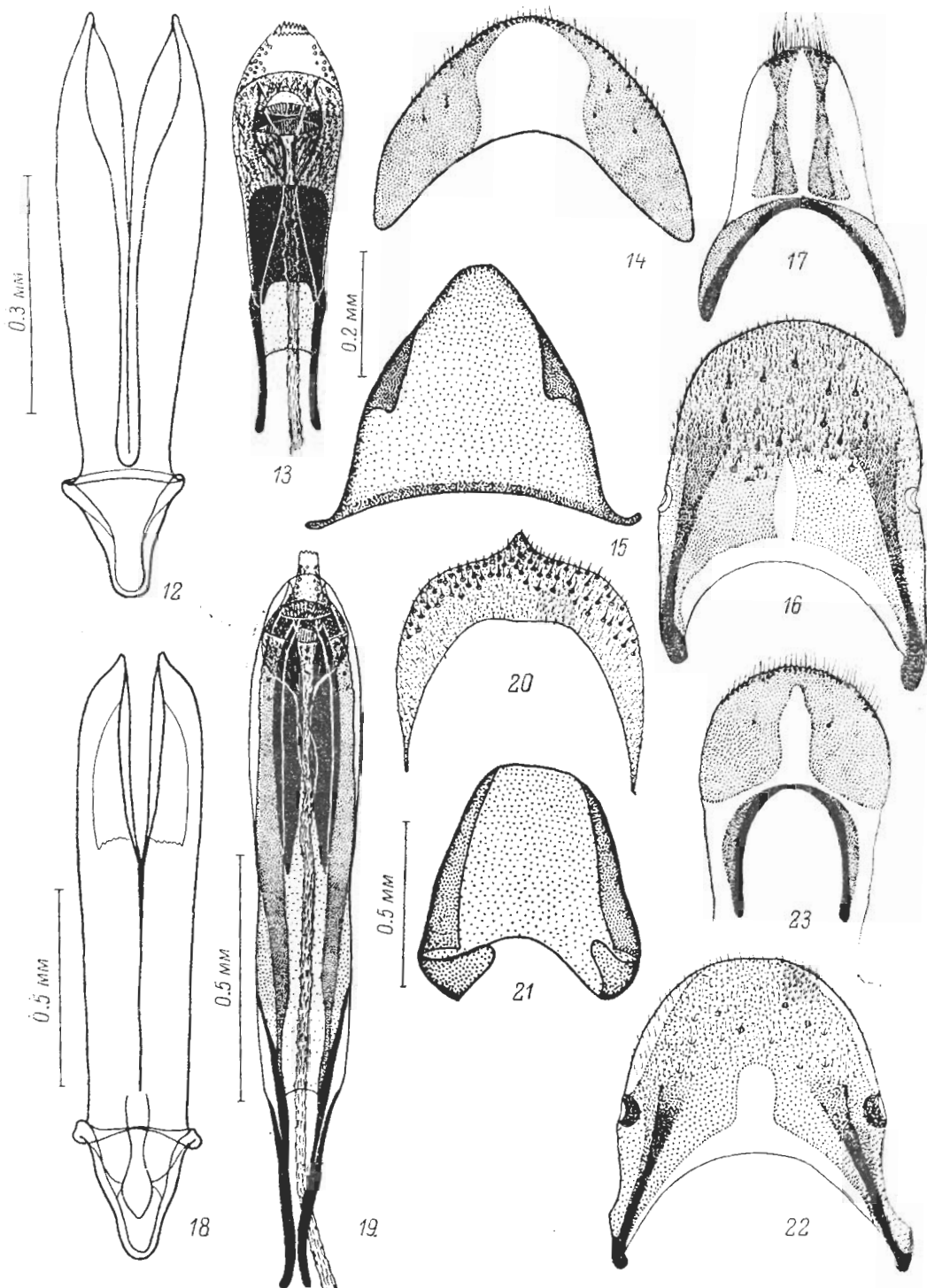


Рис. 12—23. *Microasmaeodera* Cobos, гениталии ♂.

12—17 — *M. longicornis* (Cobos): 12 — термен, 13 — пенис, 14 — 8-й стернит, 15 — 9-й стернит, 16 — 8-й тергит, 17 — 9-й тергит; 18—23 — *M. aruensis* (Théry): 18 — термен, 19 — пенис, 20 — 8-й стернит, 21 — 9-й стернит, 22 — 8-й тергит, 23 — 9-й тергит (паралетто-тип).

3. *Microacmaeodera* (s. str.) *longicornis* (Cobos, 1966) (рис. 24).

Cobos, 1966 : 310 (*Acmaeodera*); Волкович, 1979 : 345.

Тело небольшое, вытянутое, с сильным дорсальным изгибом; черное, с синеватым отливом, покрыто короткими волосками; антенны очень длинные, достигающие у ♂ половины длины тела.

Голова широкая, выпуклая; лоб слегка уплощен посередине, параллельносторонний или едва расширяющийся к темени (рис. 7). Ширина темени в 1.75—2.10 раза больше поперечника глаза и в 1—1.17 раза превышает ширину лба над антеннальными впадинами. Лоб в простой точечной скульптуре из очень грубых, частых точек, с блестящими промежутками, в очень коротких, прилегающих беловатых и коричневатых волосках. Антенны исключительно длинные, в 5.18—5.31 (♂) или 2.88—3.33 (♀) раза превышающие по длине высоту глаза; расширяются с 3-го (♂) или 4-го (♀) членика; длина члеников значительно превышает их ширину (рис. 9—10).

Переднеспинка равномерно выпуклая, почти шаровидная (рис. 3); ее ширина в основании в 1.2—1.3 раза больше длины; бока слабо дуговидные, иногда почти прямые, без выступов; наибольшая ширина — в задней трети. Передний край едва заметно дуговидно выступает вперед, основной край прямой. Боковой киль явственный, цельный. Скульптура точечная, состоящая из крупных, грубых, простых точек, равномерно рассеянных по поверхности переднеспинки. Опушение образовано очень короткими, прилегающими, плохо заметными, светлыми волосками. Передний край переднегруди едва заметно дуговидно вырезан, почти прямой, окаймленный тонкой бороздкой, достигает передних углов; поверхность в частой простой пунктировке, гномеры в крупных простых точках.

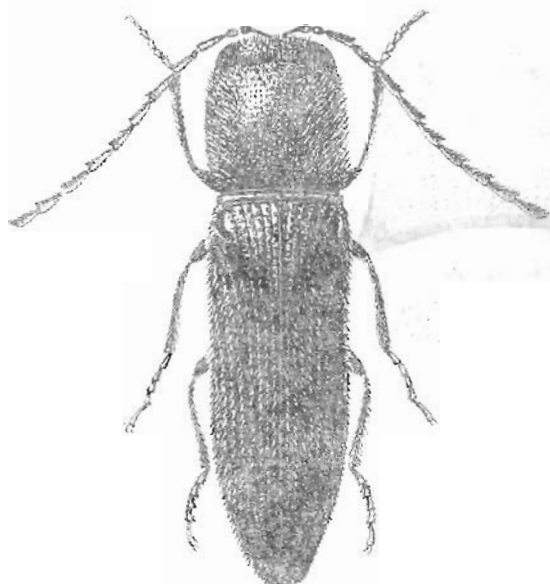


Рис. 24. *Microacmaeodera longicornis* Cobos, голов. тип.

Длина надкрылий в 2.44—2.9 раза больше ширины в основании; бока слегка расходятся в плечах, затем почти параллельные или чуть расходящиеся примерно до уровня между серединой и задней третью, откуда плавно сходятся к довольно широко закругленным вершинам. Точечные ряды образованы крупными, овальными, почти сливающимися точками, слегка бороздковидно вдавлены. Промежутки одинаковой ширины, равны или в 1.5—2 раза шире рядов, уплощенные или слегка выпуклые; покрыты маленькими, явственными, почти одпорядными точками на гладком, блестящем фоне и короткими, направленными назад, беловатыми волосками, чуть более короткими, чем ширина промежутков.

Ноги темно-коричневые, бедра иногда черноватые. Край задних тазиков прямой, слегка вырезанный сбоку, чуть отогнутый, без зубца. Голени тонкие, почти не расширенные к вершинам, слегка изогнутые. Ноги в беловатых волосках и щетинках, задние голени с рядом длинных редких щетинок по наружному краю. 1-й членик задних лапок по длине равен 2—3 последующим; коготковый членик длинный, тонкий, равный 3 последующим членикам; щеточки волосков почти не развиты на 3 первых члениках. Коготки длинные, тонкие, изогнутые, со слабым зубцом посередине.

Брюшко черное, в простой, несколько разреженной посередине точечной скульптуре и коротких желтоватых волосках. Анальный стернит узко закруглен на вершине у обоих полов, у ♀ чуть притуплен.

Самец (рис. 12—17). 8-й стернит с закругленным передним краем, без зубца, с несклеротизованным участком посередине. 9-й тернит очень узкий. Эдеагус внешне напоминает эдеагусы видов подрода *Acmaeotethya* из рода *Acmaeodera*, но имеет сильно модифицированный, не имеющий по строению аналогов среди других представителей трибы *Acmaeoderini*. Ламина почти квадратная, смещенная к основанию апофизов.

С а м к а (рис. 25, 28). Яйцеклад трубчатый, сильно удлинненный; его общая длина примерно в 5 раз превышает расширенную часть.

Длина тела 2.9—4.2 мм, ширина — 0.9—1.2 мм.

М а т е р и а л. Голотип — ♂, «Kamdesch, 2000 m, Bashgultal, Nuristan, 16 VII 52, J. Klapperich», «Holotypus, A. Cobos», «*Asmaeodera (Klapperichia) longicornis* sp. nov., Holotypus, A. Cobos det., 1. 965» (коллекция Г. Мюле, Мюнхен). Дополнительный материал: 3 экз., Afghanistan, SW Čara-Dara, Nuristan, 1800 m, 17 VII 1971, O. H. Кабаков; 2 экз.,

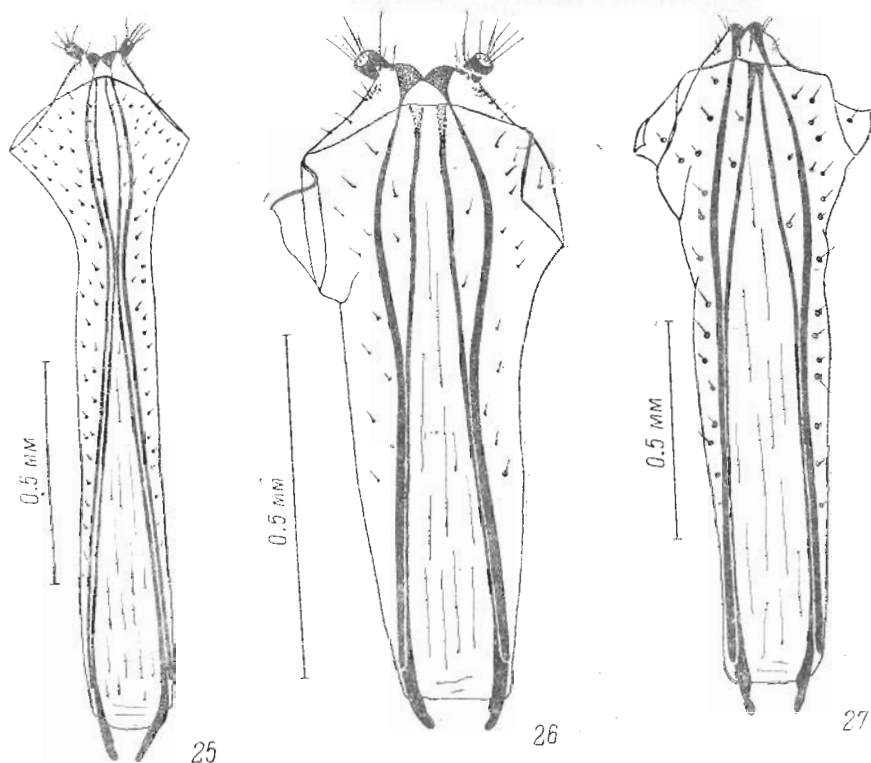


Рис. 25—27. *Microasmaeodera* Cobos, яйцеклады.

25 — *M. longicornis* (Cobos); 26 — *M. wittmeri* sp. n., паратип; 27 — *M. belli* (Kerr.), голотип (стипусы обломаны).

Afghanistan, W Waygal, Nuristan, 2200 m, 11 VII 1972, O. H. Кабаков; 2 экз. Pakistan, Swat, Miandam, 1900—2200 m, 20—21 V 1978, leg. C. Holzschuh», «1 VI 1979, ex Quercus»; 1 экз., India, Jammu u. Kashmir, Jammu, District Kishtwar, Ekala-Sonder, 1700—2000 m, 8 VII 1980, leg. C. Holzschuh.

Р а с ш и р е н н ы е. Афганистан: Кунар; Пакистан: Северо-Западная пограничная провинция; Индия: Джамму в Кашмир.

О б р а з ж и з н и. По свидетельству O. H. Кабакова, приурочен к листовным лесам гималайского типа. Развивается на дубе (C. Holzschuh).

4. *Microasmaeodera* (s. str.) *wittmeri* Volkovitsh, sp. n. (рис. 30).

Тело побольшее, сильно вытянутое, узкое, слабо выпуклое, с заметным дорсальным изгибом; черно-бронзовое, покрыто желтоватыми и коричневыми волосками; антенны по длине более чем вдвое превышают высоту глаза.

Голова широкая, выпуклая; лоб слегка продольно уплощен в нижней половине, его края слабо сходятся к темени, слегка дуговидные (рис. 6). Ширина темени в 2—2.08 раза больше поперечника глаза и составляет 0.96—0.97 ширины лба над антеннальными впадинами. Лоб в простой точечной скульптуре из крупных, частых, глубоких точек с блестящими промежутками и очень коротких, прилегающих, желтоватых и коричневых волосках. Антенны длинные, в 3.54 (♂) или 2.25 (♀) раза превышают высоту глаза, расширятся, начи-

вая с 4-го членика; длина члеников у ♂ в 1.5 раза больше ширины, у ♀ — немного превышает ширину (рис. 8).

Передеспинка выпуклая, почти шаровидная; ее ширина в основании в 1.07—1.1 раза больше длины; бока слабо дуговидные, слегка уплощенные посередине, с очень слабыми желвакообразными выступами позади середины (рис. 4); основание передеспинки слабо

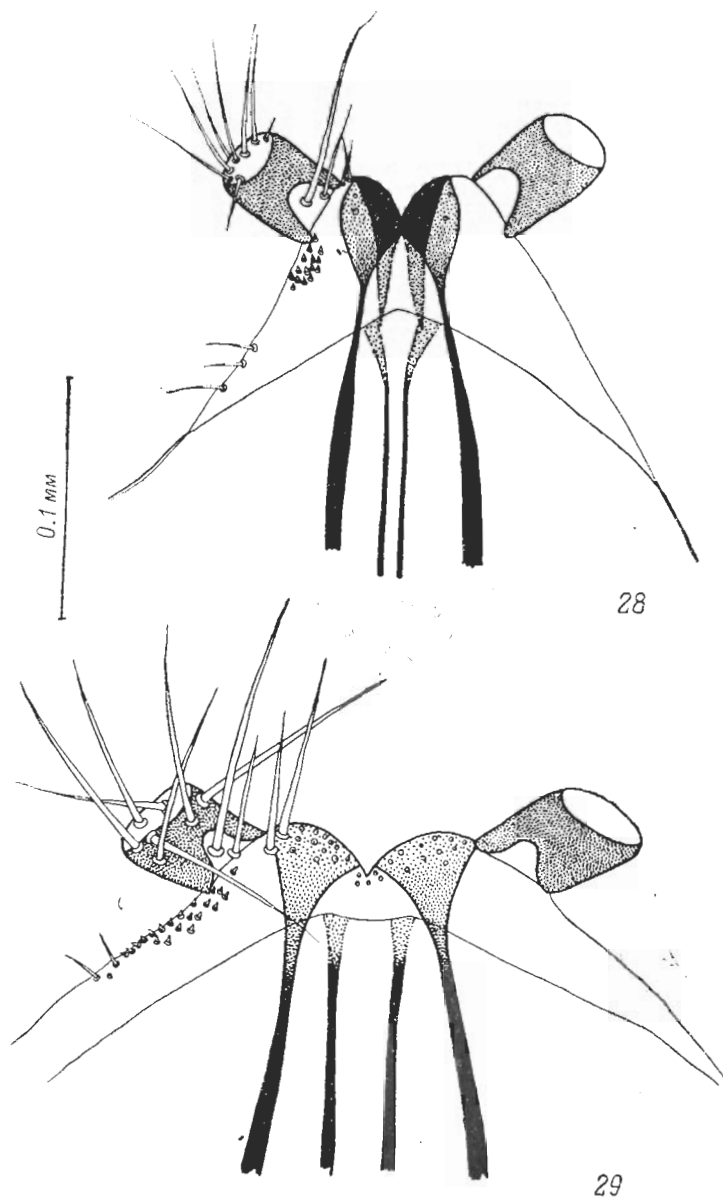


Рис. 28, 29. *Microacmaeodera* Cobos, верхняя яйцеклада.

28 — *M. longicornis* (Cobos); 29 — *M. wittmeri* sp. n., паратип.

позеречно уплощенное. Передний край едва заметно дуговидно выступает вперед, основной край прямой. Боковой киль явственный, цельный. Скульптура точечная, состоящая из крупных, чуть сглаженных, простых точек, равномерно рассеянных по поверхности передне-спинки, чуть рашиловидных на диске. Опушение образовано короткими, прилегающими, желтоватыми и чуть коричневатыми волосками. Передний край переднегруди едва заметно дуговидно вырезанный, почти прямой, окаймленный тонкой бороздкой, достигает передних углов. Низ груди в тонких, разреженных простых точках; гнитомеры в крупных простых точках.

Длина надкрылий в 2.48—2.74 раза больше ширины в основании; бока слегка расширены в плечах, затем почти параллельные и, не достигая задней трети, начинающие сходить к довольно широко закругленным вершинам. Эпиплевры практически без зубцов в вершинной части. Точечные ряды образованы крупными, овальными, почти не сливающимися точками, слегка бороздковидно вдавлены. Промежутки одинаковые, равны или в 1.5—2 раза шире рядов; уплощенные; покрыты маленькими, явственными, почти однорядными точками на чуть морщинистом, блестящем фоне и короткими, направленными назад коричневыми волосками, длина которых меньше ширины промежутков.

Ноги черно-бронзовые; задние тазики с прямым краем, слегка вырезанные сбоку, чуть отогнутые, без зубца. Голени тонкие, почти не расширенные к вершинам, слегка изогнутые. Ноги в белых волосках и щетинках; задние голени с рядом длинных редких щетинок по наружному краю. 1-й членик задней лапки равен 2-му, немного длиннее 3-го и 4-го. Коготковый членик длинный, тонкий, приблизительно равный 2 первым членикам, вместе взятым. Щеточки волосков развиты на 3 последних члениках, увеличиваются к вершине лапки. Коготки длинные, тонкие, изогнутые, со слабым зубцом посередине.

Брюшко черно-бронзовое, в простой, несколько разреженной посередине, точечной скульптуре и коротких желтоватых волосках. Анальный стернит ♀ широко закруглен, чуть пригнущен на вершине.

С а м е ц (рис. 31—33). Строение 8-го стернита и тергита изучить не удалось. 9-й тергит немодифицированный (рис. 33). Эдегус слабо вытянутый; тегмен с сильно суженной базальной частью (рис. 31). Пенис (рис. 32) сильно модифицированный, со смещенной вперед двойной ламиной и сильно уплощенной сзади аподемой.

Самка (рис. 26, 29). Яйцеклад трубчатый, относительно короткий, его общая длина втрое превышает расширенную часть.

Длина тела 4.4—5.3 мм, ширина — 1.1—1.4 мм.

М а т е р и а л. Голотип — ♂, India, Jammu u. Kashmir, District Kishtwar, Kishtwar Ung., 1500 m, 4—6 VII 1980, leg. С. Holzschuh (коллекция К. Хельцшуха). Паратип — ♀, Ekala-Sonder, 1700—2100 m, Jammu, W. Wittmer.

Р а с п р о с т р а н е н и е. Индия: Джамму и Кашмир.

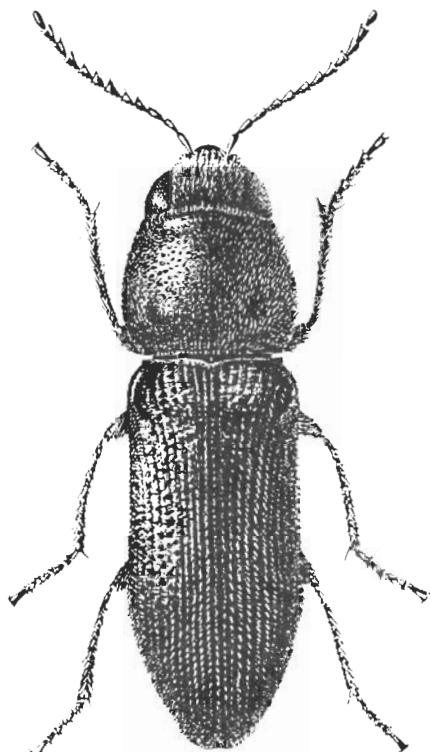


Рис. 30. *Microacmaeodera wittmeri* sp. n., голотип.

РАСПРОСТРАНЕНИЕ И РОДСТВЕННЫЕ СВЯЗИ ЗЛАТОК РОДА MICROACMAEODERA

Фауна златок трибы *Acmaeoderini* Юго-Восточной Азии изучена крайне слабо. Из-за недостатка материала в настоящее время чрезвычайно трудно не только четко указать диагностические признаки рода, но и установить его родственные связи. Возможно, будущие находки позволят более полно осветить эти вопросы.

По ряду признаков, в частности, сильно удлиненным антеннам, узкому наличнику, простой пунктировке поверхности тела и очень сильно модифицированному пенису, подрод *Microacmaeodera* может считаться более продвинутым, чем *Squamicroacmaeodera* subgen. n., хотя последний обладает такой специализированной чертой, как чешуйчатый покров. По наличию вырезки эпиплевр надкрылий, форме тела, узким мезоэпимерам и некоторым другим признакам подрод *Microacmaeodera* можно сблизить с подкладами группы *Acmaeotethya* из рода *Acmaeodera* (*Acmaeotethya*, *Cobosiella*, *Paracmaeodera*, *Rugacmaeodera* и *Ptychomus*), распространенными исключительно в Старом Свете. По-видимому,

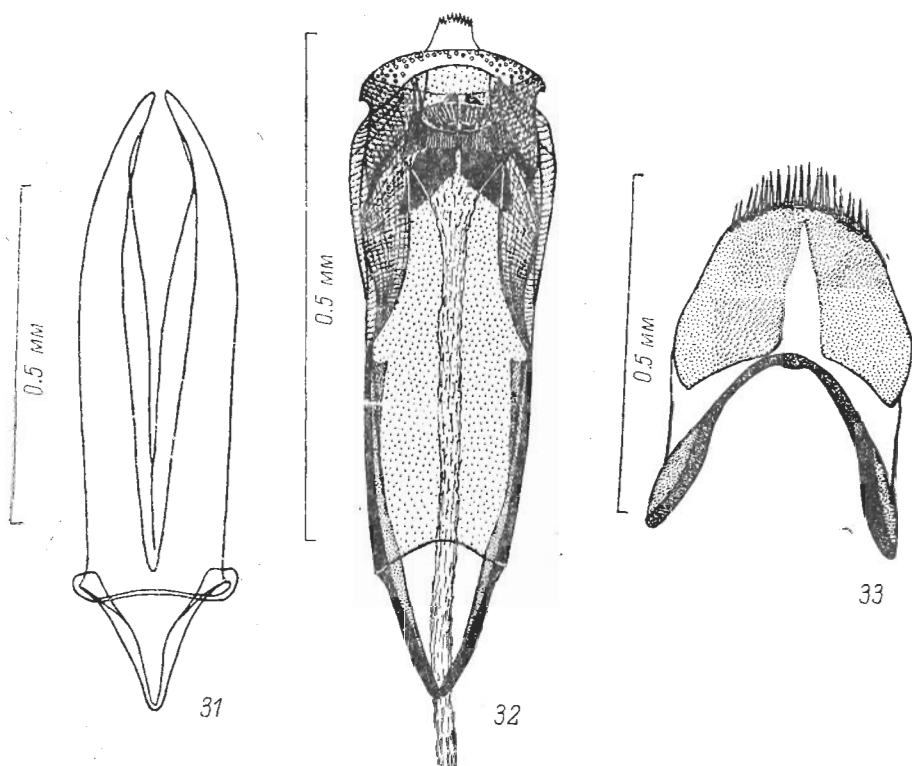


Рис. 31—33. *Microasmaeodera wittmeri* sp. n., гениталии ♂ (голотип).
31 — тергит, 32 — пенис, 33 — 9-й тергит.

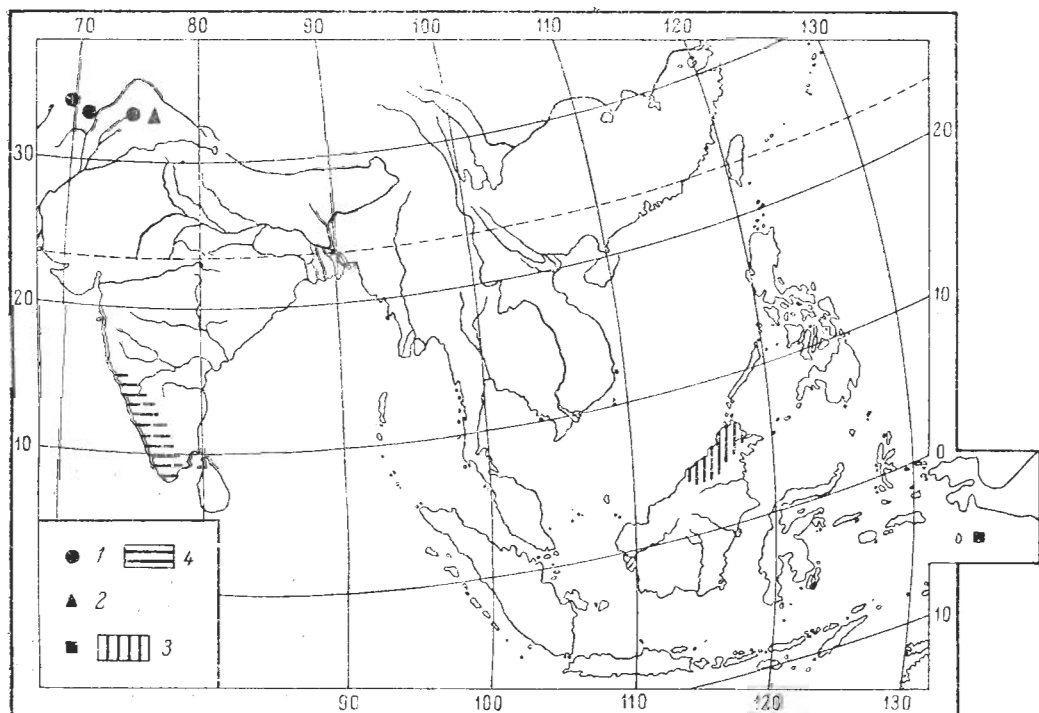


Рис. 34. Ареалы видов рода *Microasmaeodera* Cobos.

1 — *M. longicornis* (Cobos), 2 — *M. wittmeri* sp. n., 3 — *M. aruensis* (Théry), 4 — *M. belli* (Kerr.).

Microacmaeodera и упомянутые выше таксоны произошли от общей анцестральной группы. Подрод *Acmaeolethya* обладает наиболее широким ареалом, охватывающим Индо-Малайское, Палеарктическое и Эфиопское царства; подроды *Paracmaeodera*, *Rugacmaeodera* и *Ptychomus* приурочены к Эфиопскому царству, хотя отдельные виды проникают в южную часть Палеарктики; подроды *Cobosiella* и *Microacmaeodera* (рис. 34) распространены преимущественно в Индо-Малайском царстве, но некоторые виды проникли на северо-запад в пределы западной Палеарктики. Эту часть родового ареала *Microacmaeodera* занимает более продвинутой подрод *Microacmaeodera*, в частности наиболее специализированный вид *M. longicornis* (до западных отрогов Гималаев на востоке Афганистана), в то время как более примитивный подрод *Squamicroacmaeodera* subgen. n. встречается на юге и крайнем юго-востоке Индо-Малайского царства (*M. aruensis* — самый восточный по распространению представитель трибы *Acmaeoderini* в Старом Свете), что говорит в пользу автохтонного происхождения рода в пределах Юго-Восточной Азии.

ЛИТЕРАТУРА

- В о л к о в и ч М. Г. Обзор палеарктических групп златок трибы *Acmaeoderini* (Coleoptera, Buprestidae). — Эвтомол. обозр., 1979, 58, 2, с. 333—354.
- С о б о с А. Buprestidos recogidos por el Sv. S. Klapperich en el Afghanistan. — Ann. Hist.-Nat. Mus. Natn. Hung., 1966, 58, p. 305—323.
- К е р г е м а н с Ch. Addition aux Buprestides des Indes orientales. — Ann. Soc. ent. Belgique, 1893, 37, p. 326—357.
- К е р г е м а н с Ch. Monographie des Buprestides. II. Bruxelles, 1906. 256 p.
- О б е н б е р г е р J. In: Junk et Schenkling, Coleopterorum Catalogus, part 84. Buprestidae 1. Berlin, 1926. 212 S.
- Т h é r y А. Etudes sur les Buprestides (troisième partie). — Ann. Soc. Ent. Belg., Bruxelles, 1922, 62, p. 193—270.

Зоологический институт
АН СССР,
Ленинград.

Поступила 10 XII 1984.

УДК 595.793.2

Е. Л. Каймук

НОВЫЙ ВИД ПИЛИЛЬЩИКОВ РОДА
NEMATUS PANZER (HYMENOPTERA,
TENTHREDINIDAE) ИЗ ЯКУТИИ

Е. Л. КАЙМУК. A NEW SPECIES OF THE TENTHREDINID GENUS NEMATUS PANZER
(HYMENOPTERA, TENTHREDINIDAE) FROM YAKUTIA

Пилильщик *Nematus egregius* sp. n. описывается по материалам, собранным в течение ряда лет в долине Средней Лены (Якутск, Хаптагай, Октемцы, Покровск, о. Харыялах). Имаго выведены из личинок с боярышника (*Crataegus dahurica* Koehne).

Автор искренне благодарен А. Г. Зиновьеву за помощь, оказанную им при описании вида. Голотип хранится в коллекции Зоологического института АН СССР в Ленинграде, часть паратипов — в Институте биологии Якутского Филиала Сибирского отделения АН СССР.

N. egregius sp. n. наиболее сходен, судя по описанию, с европейским *N. lucidus* Panzer (Enslin, 1915; Lorenz, Kraus, 1957; Benson, 1958), который также разводится на боярышнике. Однако он резко отличается от *N. lucidus* как по морфологии и окраске имаго, так и по строению личинок.

Nematus lucidus Panzer*Nematus egregius* sp. n.

Имаго

Тело удлиненное.
Брюшко черное, с рыжим пояском.
Ноги красные, лишь тазики, вертлуги и задние ланки черные.
Мезоплевры матовые.
Длина тела ♀ 8—11 мм, ♂ — 8—11 мм.

Тело обычной формы.
Брюшко почти целиком рыжее (кроме 1-го и 9-го тергитов).
Ноги почти целиком черные.
Мезоплевры блестящие.
Длина тела ♀ 6.5—8 мм, ♂ — 5—6.5 мм.

Личинка

Голова светло-коричневая.
Тело сверху сине-зеленое, снизу светло-зеленое.
Псевдоцерки имеются.

Голова черная
Тело черное, грудные и 8—10-й сегменты брюшка оранжевые.
Псевдоцерки отсутствуют.

***Nematus egregius* Kaimuk, sp. n.**

С а м к а. Голова и усики черные, щупики и верхняя губа светлые, межусиковый гребень черный или темно-коричневый, мандибулы коричневые. Грудь черная, тегулы и почти целиком переднеспинка рыжие, бока передних и средних лопастей среднеспинки иногда рыжие. Передние доли среднеспинки с глубокой бороздкой. Брюшко рыжее, 1-й тергит спереди или целиком черный, яйцеклад и церки черные, 9-й тергит темно-бурый или черный. Ноги черные, вершина передних бедер, шпоры и коготки рыжеватые или бурые, голени и лапки передних и средних ног темно-коричневые. Крылья прозрачные, с черными жилками и птеростигмой. Костальная жилка почти целиком и анальная в основании светлые. Коста у вершины слабо расширена, уже костального поля в месте владения *RS*.