

К ПОЗНАНИЮ РОДА *CEPHALONCUS* (COLEOPTERA, MALACSHIDAE) СРЕДНЕЙ АЗИИ

© 1997 г. С. Э. Чернышев

Сибирский зоологический музей, Институт систематики
и экологии животных СО РАН, Новосибирск 630091

Поступила в редакцию 16.04.96 г.

Приведены данные по 10 видам и одному подвиду рода *Cephaloncus* Westw. Средней Азии. *Cephaloncus kryzhanovskiy* sp. n. (Туркмения, Узбой) и *C. mordkovitshi* sp. n. (Тянь-Шань, Душанбе) – новые для науки. Дана определительная таблица видов. Приведены рисунки гениталий, структур головы самца и формы переднеспинки и надкрылий описываемых видов.

Род *Cephaloncus* Westw. объединяет жуков-малашек сравнительно небольших размеров (2–3 мм), с хорошо развитыми крыльями у обоих полов, что отличает его от близкого рода *Embrocerus* Reug., и пятичлениковыми передними лапками, что отличает от другого, распространенного в регионе рода – *Troglops* Eg. Окраска покровов обычно сочетает оранжево-желтый и коричнево-черный цвета, причем в светлые тона чаще окрашена голова, переднеспинка, частично усики и лапки. Окраска надкрылий у жуков этого рода от полностью темной, до сочетающей в разной степени темные и светлые тона, вплоть до почти полного вытеснения темного пигмента (*Cephaloncus jelineki* Wittm.). Усики длинные, нитевидные, легко заходят за середину надкрылий. Переднеспинка более-менее поперечная, с резко скошенными к основанию задними углами, обычно заметно уже глаз и не шире надкрылий. Надкрылья параллельносторонние в основании, с хорошо выраженными плечевыми углами, со второй четверти округло расширяющиеся к вершине. Брюшко округлое, шире грудной части. Отличительным признаком рода *Cephaloncus* на уровне видов является скульптура головы самца, которая представляет собой межглазничное вдавление с находящимся посередине придатком, несущим протоки желез, выделяющих специфичный феромон. Форма придатка, размер и форма самого вдавления, равно как и головы в целом – весьма консервативный признак, служащий достаточным основанием для выделения новых таксонов. Таксономические признаки самок не столь характерны и в настоящее время недостаточно разработаны.

По последним данным род насчитывает 50 видов, большая часть которых встречается в Африке и Передней Азии. Для Средней Азии восемь видов были описаны из Афганистана, Ирана и республик бывшего СССР.

Жуки населяют в основном аридные степные и пустынные ландшафты, но встречаются и в горах на кустарниках. По данным Švihla (1984) личинки *Cephaloncus kubani* Švihla были собраны на *Populus diversifolia*, где они хищничали на жуках златокахах.

Цель предлагаемой работы – обобщить данные по фауне жуков-малашек рода *Cephaloncus* сопредельных России территорий, что является второй публикацией автора по этому теме после статьи о роде *Troglocollops* Wittm. (Tshernyshev 1994–1995). В результате обработки обширных материалов обнаружены новые для науки виды *Cephaloncus mordkovitshi* sp. n. (Тянь-Шань) и *C. kryzhanovskiy* sp. n. (Туркмения), описание которых приведено ниже.

Материалы, использованные в статье, были получены, изучены и хранятся в настоящее время в следующих научных учреждениях: NHMB – Naturhistorisches Museum, Basel; NMP – Národní Muzeum v Praze; ЗИН – Зоологический институт РАН, С.-Петербург; СЗМ – Сибирский зоологический музей, ИСЭЖ СО РАН, Новосибирск.

Cephaloncus kryzhanovskiy Tshernyshev, sp. n.
(рис. 1)

М а т е р и а л. Голотип 1♂ “Туркмения, Узбой, Ясха, 15.4.[1]951, О. Крыжановский” (ЗИН), паратип – 1♂, там же, 14.4.[1]951 (СЗМ).

О п и с а н и е. Г о л о т и п, с а м е ц. Голова большей частью желтая, лишь узкая полоска затылке, по своей ширине равная поперечни глаза, и пальпы черные. 7–11-й членики усик черные, 5–6-й бурые, 1–4-й членики желты сверху слегка затемнены. Переднеспинка желто-оранжевая, ее передний и задний края слегка прозрачные. Надкрылья черные, лишь их основание очень узко, под переднеспинкой (смотреть сбоку)

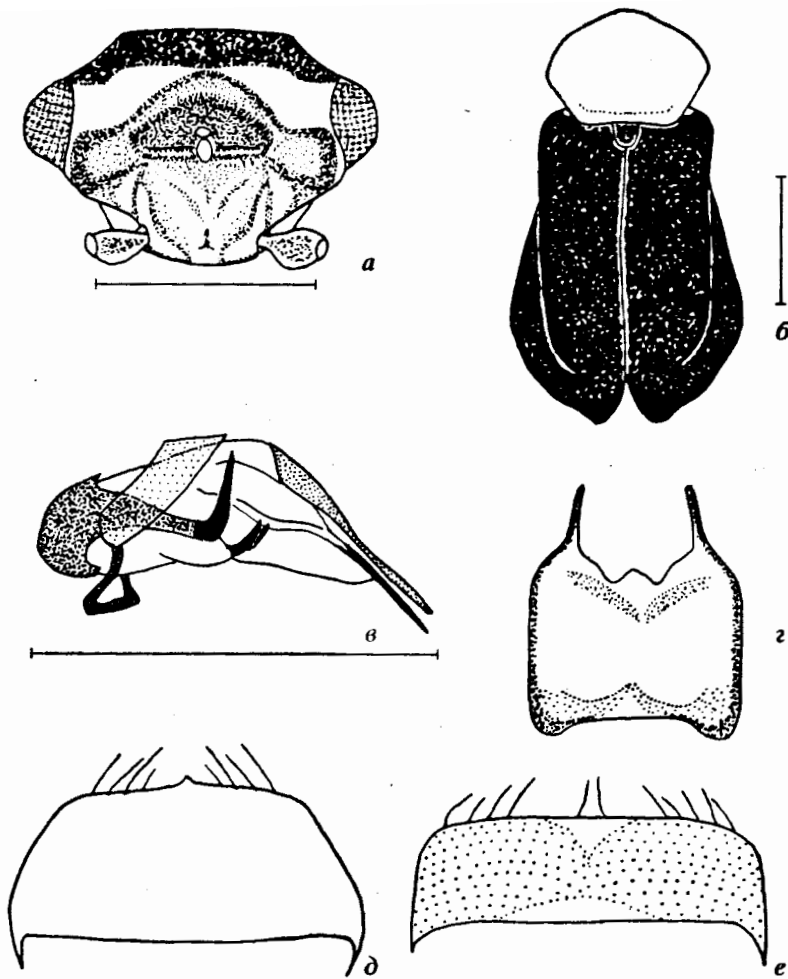


Рис. 1. *Cephaloncus kryzhanovskiy* sp. n., самец: а – голова, б – переднеспинка и надкрылья, в – фаллус, з – тегумен, д – апикальный тергит, е – апикальный стернит. Масштаб 0.5 мм.

бело-желтым окаймлением. Передние и средние ноги большей частью желтые, лишь лапки и основание и бока бедер затемнены. Задние ноги большей частью темные, лишь место сочленения голени с бедром осветлено и продолжено на основание голени. Вверх в очень коротких, плохо заметных, редких волосках.

Голова (рис. 1, а) шире переднеспинки на величину, вдвое превышающую поперечник глаз, лицевое углубление широкое, довольно глубокое, поперечное, его верхний предел находится на одном уровне с верхним краем глаз, полукруглой формы, доходит до уровня середины глаза, где почти под прямым углом подходит вплотную к боковому краю, выделяя в виде сглаженных выступов лобную часть головы. Два узких ребрышка поднимаются от бокового края наличника в середине выемки, но далеко не достигают ее, прерываясь почти на уровне нижнего края глаз. Под лобными выступами видны отчетливые вдавления, свободно соединяющиеся с серединой вдавлением, не ограниченные по сторонам,

лишь боковая часть глаза отграничена явственным тонким ребрышком. Щеки прямые, нижний боковой край головы от нижнего края глаза до рта резко прямо срезан. По середине лицевой выемки, ниже уровня поверхности головы расположен небольшой придаток, состоящий из двух частей: овальной верхушки придатка и округлой плоской тонкой пластинки, прикрепленной над ним. Ширина придатка равна примерно 1/5 поперечника глаза (при осмотре спереди), его форма сбоку в виде булавы, несколько выдается за общий контур головы (при осмотре сбоку). Почти треугольная область в центре лицевого углубления, где расположен придаток еще более углублена. В целом голова выглядит поперечной, т.к. ее ширина в 1.5 раза превышает длину. Вершинный членик пальп массивный, темный, параллельносторонний, на вершине прямо срезан. Усики тонкие, длинные, достигают вершин надкрылий. Их вершинные членики, начиная с 7-го, параллельносторонние, базальные, кроме первых двух более-менее треугольные. 1-й крупный,

по длине лишь немногим короче 2-го и 3-го вместе взятых, 4-й равен 3-му, но явственно более треугольный, короче 1-го, 5-й немного длиннее 4-го, 6-й почти такой же длины, как и предыдущий, но более расширен к вершине и отчетливо треугольный.

Переднеспинка (рис. 1, б) поперечная, ее основание окаймленное, прямое. Передний край переднеспинки дуговидно выступающий. Передние углы равномерно закруглены до боковой стороны, где довольно резко сужаются к основанию, так что задние углы тупые, кажутся срезанными. Диск блестящий, гладкий, в очень редких точках, равномерно выпуклый к середине, в основании несильно вдавлен.

Щиток черный, блестящий, небольшой, прямоугольный, 6-м продольный, на вершине закругленный. Поверхность щитка матовая, в мелких частых точках и редких мягких волосках.

Надкрылья (рис. 1, б) в основании не шире переднеспинки, с хорошо выраженными плечами. Расширение надкрылий к вершине начинается после 1/4 основной части. Эпиплевры очень узкие, заметны лишь в основании, горизонтальные. Вершины надкрылий не соприкасаются у шва, закруглены отдельно. Диск блестящий, в более-менее крупных точках, промежутки между которыми в очень мелких и редких точках.

Конечности средних размеров, задние бедра своими вершинами почти достигают вершин надкрылий, голени всех ног очень тонкие, простые, без выступов или придатков, лишь незначительно длиннее бедер, в поперечном сечении округлые. Лапки всех ног пятичлениковые, узкие, так как их членики слегка сдавлены с боков. Самый короткий членик на всех лапках – 4-й, самый длинный – коготковый, его длина равна, или незначительно превышает длину 3-го и 4-го члеников вместе взятых. Коготки с маленьким, слабо заметным зубцом при основании.

Шестой стернит брюшка (рис. 1, е) сильно поперечный, узкий, посередине осветлен, но без выемки, по верхнему краю со светлыми волосками; апикальный тергит (рис. 1, д) с сильно округленными боковыми краями, его вершинный край прямой, посередине с маленьким острым бугорком, несет относительно длинные, хорошо заметные темные щетинки, ширина тергита в 0.1 раза больше его длины посередине. Фаллус (рис. 1, в) сложного строения, его фаллобаза с двумя параметрами, круто под прямым углом загнутыми в дорсальном направлении в виде сильных зубцов, не достигающих дорсальной поверхности эдеагуса; эдеагус в дорсальной части посередине изогнут под прямым углом, его верхушка несет с каждой стороны по одной, слегка изогнутой вентрально, мощной латерофизе, по середине вентральной части во внутренних структурах эдеагуса

расположены два коротких, но мощных рожка. Тегумен (рис. 1, з) поперечный, его длина посередине в 1.5 раза короче ширины, его внутренний край дважды выемчатый, а вершинные отростки узкие и короткие, составляют 1/4 часть от всей длины тегумена.

Самка неизвестна.

Длина тела 2.0 мм, ширина в плечах 1.7 мм.

Дифференциальный диагноз. По окраске надкрылий вид сходен с *C. reitteri*, от которого легко отличим поперечный широкой выемкой на голове самца. По характеру скульптуры головы вид близок к *C. nuristanicus*, от которого сразу же отличается срезанными, прямыми щеками, тогда как у *C. nuristanicus* щеки кажутся угловато вырезанными из-за мощного края лицевой вырезки, под прямым углом над щеками вырезанного на уровне нижнего края глаз. Кроме того, у нового вида хорошо выражены лобные бугры, обособленные верхним краем лицевой выемки, которые вовсе отсутствуют у *C. nuristanicus*.

Вид назван в честь профессора Олега Леонидовича Крыжановского.

Cephaloncus mordkovitshi Tshernyshev, sp. n.
(рис. 2)

Материал. Голотип 1♂ “Таджикистан, Тянь-Шань, Душанбе, 6.5.1932, сб. - ? (СЗМ); паратип 1♂ – “Uzbekistan, Seravshan Rg., Aman Kutan, 1700 m, 4–10.5.1996, W.G. Dolin” (NHMB).

Описание. Голотип, самец. Голова большей частью желтая, лишь затылочная часть и пальпы черные. 6–11-й членики усиков затемнены, 5-й членик затемнен лишь на вершине, 1–4-й членики желтые. Переднеспинка желто-оранжевая, надкрылья с широким боковым бело-желтым окаймлением, заходящим на основание, слегка расширенным посередине и широко окаймляющим вершины. Ноги желтые, лапки передних и средних ног со 2-го членика, задних – полностью, а также основания бедер задних ног до половины затемнены. Верх покрыт нежными короткими прилегающими, относительно хорошо заметными, светлыми волосками.

Голова (рис. 2, а) шире переднеспинки на величину глаз, лицевое углубление широкое, но не глубокое, его верхний предел находится несколько выше уровня верхнего края глаз, полукруглой формы, доходит до уровня середины глаза, где под прямым углом идет к его боковому краю, выделяя в виде резких выступов лобную часть головы. Отсюда бока выемки под углом идут до боков наличника, так что в целом выемка к вершине головы равномерно сужается. Под лобными выступами, на уровне нижней половины глаз, над щеками, с каждой стороны имеются неглубокие, но отчетливые овальные вдавления, по своей ширине

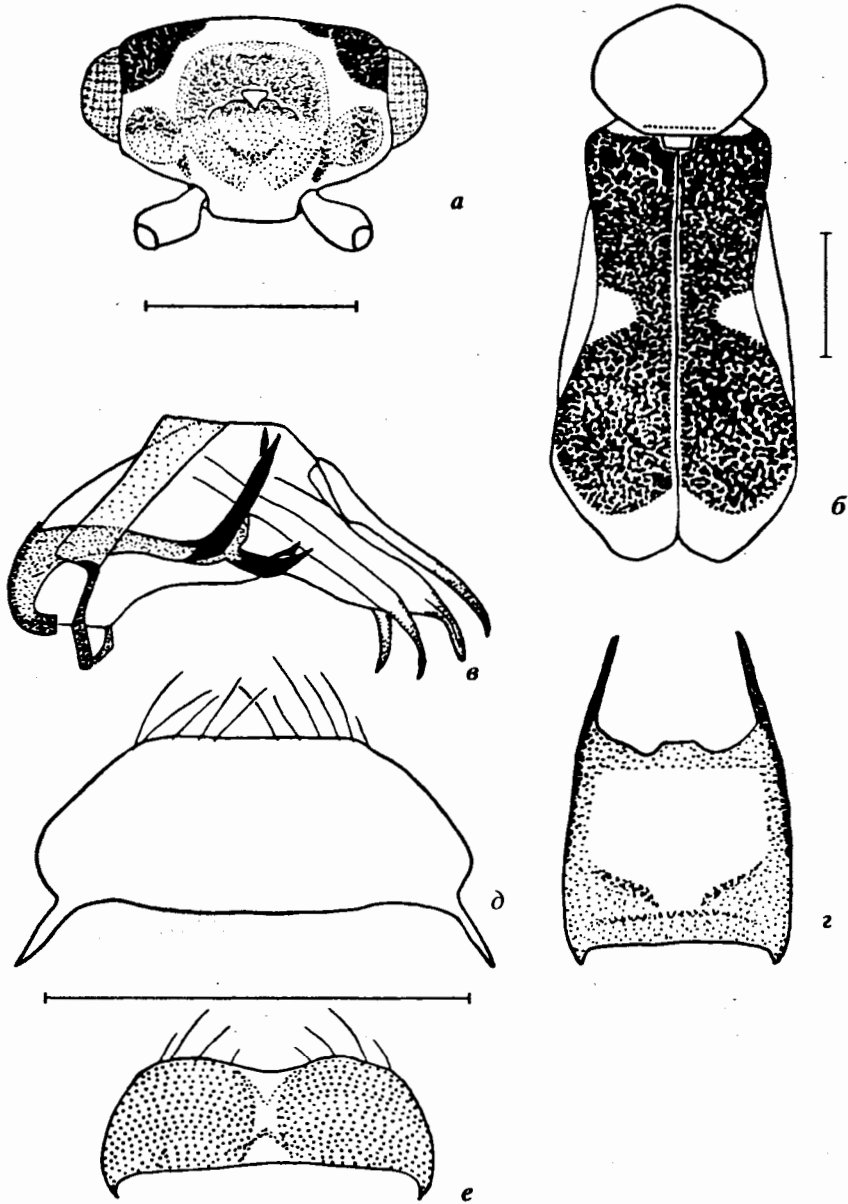


Рис. 2. *Cephaloncus mordkovitshi* sp. n., самец: а – голова, б – переднеспинка и надкрылья, в – фаллус, з – тегумен, д – апикальный тергит, е – апикальный стернит. Масштаб 0.5 мм.

...ные поперечнику глаза (при осмотре спереди),
 ...то длине в 1.5 раза превышающие его. Щеки с
 ...большим гладким вдавлением. Посередине ли-
 ...вой выемки, ниже уровня поверхности головы
 ...положен небольшой придаток, треугольной
 ...формы на вершине. Его ширина едва равна 1/3 по-
 ...перечника глаза. Придаток относительно корот-
 ...кий. при осмотре сбоку не выдается за контур
 ...головы. Ниже придатка, на одном уровне с ни-
 ...жним краем глаз, на уровне с основанием усиков,
 ...являются два тонких, относительно глубоких
 ...вдавления, отграниченных сверху узкими валика-
 ...несколько продолженными в горизонтальном
 ...направлении. В целом голова выглядит попереч-

ной. Вершинный членик пальп массивный, тем-
 ный, лишь на вершине слегка осветлен и косо
 срезан. Усики тонкие, длинные, заходят за задние
 тазики. Их членики параллельносторонние, 1-й
 крупный, по длине лишь немногим короче 2-го и
 3-го вместе взятых, 4-й несколько длиннее 3-го,
 но короче 1-го, 5-й равен 4-ому, 6-й несколько
 длиннее и более расширен к вершине, 7-й отчет-
 ливо треугольный, 8–11-й цилиндрические.

Переднеспинка (рис. 2, б) поперечная, ее осно-
 вание явственно окаймлено, короткое, прямое.
 Передний край переднеспинки дуговидно высту-
 пающий. Передние углы равномерно закруглены
 до боковой стороны, где довольно резко сужаются

к основанию, так что задние углы тупые, кажутся срезанными. Диск блестящий, гладкий, в очень редких точках, равномерно выпуклый к середине, в основании несильно вдавлен.

Щиток черный, блестящий, небольшой, прямоугольный, более или менее продольный, на вершине прямой, его углы коротко закруглены. Поверхность щитка в мелких редких точках и мягких светловатых волосках.

Надкрылья (рис. 2, б) в основании не шире переднеспинки, с хорошо выраженными плечами. Расширение надкрылий к вершине начинается после 1/6 основной части. Эпиплевры очень узкие, заметны лишь в основании, горизонтальные. Вершины надкрылий не соприкасаются у шва, закруглены отдельно. Диск блестящий, в более или менее крупных точках, промежутки между которыми в очень мелких и частых точках.

Конечности средних размеров, задние бедра своими вершинами не достигают вершин надкрылий, голени всех ног очень тонкие, простые, без выступов или придатков, лишь незначительно длиннее бедер, в поперечном сечении округлые. Лапки всех ног пятичлениковые, узкие, так как их членики слегка сдавлены с боков. Самый короткий членик на всех лапках – 4-й, самый длинный – коготковый, его длина равна, или незначительно превышает длину 3-го и 4-го члеников вместе взятых. Коготки с отчетливым зубцом при основании.

Шестой стернит брюшка (рис. 2, е) сильно поперечный, узкий, посередине осветлен и широко, но не глубоко выемчатый, по верхнему краю со светлыми короткими и длинными, хорошо видимыми щетинками; апикальный тергит (рис. 2, д) с широко округленными передними углами боковой части, его вершинный край прямой, посередине без бугорка, несет короткие и длинные, хорошо заметные темные щетинки, ширина тергита в 0.2 раза больше его длины посередине. Фаллус (рис. 2, в) сложного строения, его фаллобаза с двумя параметрами, круто под прямым углом загнутыми в дорсальном направлении в виде сильных зубцов, достигающих дорсальной поверхности эдеагуса; эдеагус в дорсальной части посередине изогнут под прямым углом, его верхушка несет с каждой стороны по одной мощной, слегка изогнутой вентрально латерофизе, и одну латерофизу, расположенную над верхушкой самого эдеагуса; по середине вентральной части во внутренних структурах эдеагуса расположены два коротких, но мощных рожка. Тегумен (рис. 2, з) более или менее квадратный, его длина посередине почти равна ширине, внутренний край дважды выемчатый, а вершинные отростки узкие и короткие, составляют 2/5 от всей длины тегумена.

С а м к а неизвестна.

Длина тела 2.5 мм, ширина в плечах 1.8 мм.

Д и ф ф е р е н ц и а л ь н ы й д и а г н о з. От близких видов резко отличается окраской надкрылий, а именно широкой боковой каймой, охватывающей как основание надкрылий, так и их вершину. По характеру скульптуры головы близок к *C. gracilispinus*, от которого отличается более массивной выемкой, верхний край выемки у *C. gracilispinus* расположен ниже верхнего края глаз, в нижней части выемка прямо соединяется параллельными ребрышками с краями наличника, тогда как у *C. mordkovitschi* верхний край выемки выше уровня верхнего края глаз, выемка в нижней части трапециевидно соединяется косыми ребрышками.

Вид назван в честь профессора Вячеслава Генриховича Мордковича.

Cephaloncus reducticeps (Pic, 1932). [*Troglops reducticeps* Pic. Echange. XLVIII. 1932. P. 21]. 2♂♂, "Туркмения, Центральный Копетдаг, 50 км северо-западнее Фирюзы, хребет Мирзадаг, 9–10.5.1988, Ю. Чеканов" (СЗМ).

C. gracilispinus Wittmer, 1956. [*Cephaloncus gracilispinus* Wittmer, Rev. Suisse Zool. 1956. 63. P. 119. Fig. 3.]. Голотип 1♂, "S-Afghanistan, Kandahar-Kuna, 8.3.1953, 950 m, J. Klapperich" (NHMB); 1♂, 1♀, "Turkmenien, Piz Dere, 11.5.1930" (NHMB); 1♂ – "Turkmenien, Ashabad, 16.4.1923" (NHMB); 1♂ – "Южный Таджикистан, г. Пяндж, 21.4.1991, В. Грачев" (СЗМ).

C. reitteri (Fleischner, 1910). [*Troglops reitteri* Fleischner, Wien. Ent. Zeit. XXIX. 1910. P. 146.]. 1♂ – "Южный Таджикистан, г. Пяндж, 21.4.1991, В. Грачев" (СЗМ). Вид был описан из Туркестана, ранее известен только из Казахстана, это первая находка в Таджикистане.

C. reitteri afghanistanus Wittmer, 1956. [*Cephaloncus reitteri* ssp. *afghanistanus* Wittmer, Rev. Suisse Zool. 1956. 63. P. 121.]. Голотип 1♂ "Badakschan: Tschakaratan, Warduschtal, 1850 m, 6.7.1953, J. Klapperich" (NHMB).

C. kubani Švihla, 1984. [*Cephaloncus kubani* Švihla, Acta Faun. Entom. Mus. Nat. Pragae. 1984. V. 17. № 207. P. 251–252. Fig. 2.]. Голотип 1♂, "USSR, Turkmen SSR, Kopetdagh Mts, Firjuza, 15–16.4.1980, V. Kuban lgt." (NMP); паратипы 4♀♀, "USSR, Uzbek SSR, Schavat near Chiva, Karakum desert, ex larva 1980, V. Kuban lgt." (NMP).

C. kunarensis Wittmer, 1958. [*Cephaloncus kunarensis* Wittmer, M.M. Frey. 9. 1958. P. 121. Fig. 12.]. Голотип 1♂, "Afghanistan, Kunartal, Asmsr, 900 m, 3.4.1953, J. Klapperich" (NHMB).

C. nuristanicus Wittmer, 1956. [*Cephaloncus nuristanicus* Wittmer, Rev. Suisse Zool. 1956. 63. P. 118. Fig. 2.]. Голотип 1♂, "Afghanistan, Nuristan, Baschgaltal, 1100–1200 m, April 1953, J. Klapperich" (NHMB).

C. khnzoriani Wittmer, 1964. [*Cephaloncus khnzoriani* Wittmer, Ent. Arb. Mus. Frey. 15. P. 102. Fig. 5.]. 1♂, "Turkmenien, Kazandjik, 12.5.1931" (NHMB); 1♂, "Turkmenien, Tutly, 18.6.1930" (NHMB); 1♂, "Таджикистан, Сталинабад, ущелье Кондара, 9.5.1961, Кержнер" (NHMB).

C. jelineki Wittmer, 1979. [*Cephaloncus jelineki* Wittmer, Entomol. Basiliensia. 4. 1979. P. 340–341. Fig. 18.]. Голотип 1♂, "SE Iran: 44 km NE Zaboli (27°15'N, 61°58'E), 30–31.3.1973, J. Jelinek; Loc. № 141, exped. Naturhistorisches Museum Prag" (NMP).

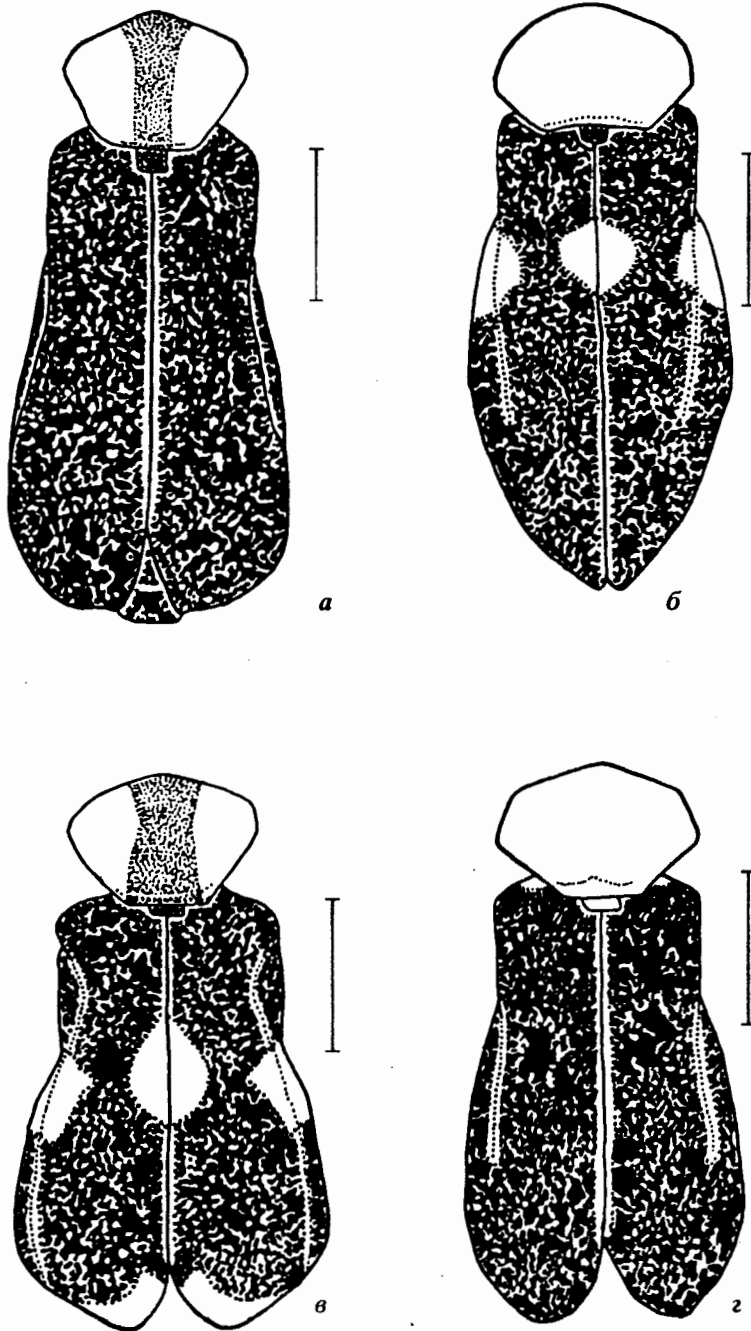


Рис. 3. Переднеспинка и надкрылья *Cephaloncus reducticeps* (а), *C. kunarensis* (б), *C. khnzoriani* (в), *C. reitteri* (г). Масштаб 0.5 мм.

Определительная таблица видов рода Cephaloncus Westw. Средней Азии

- 1 Надкрылья полностью темные (рис. 3, а) ... 2
- Надкрылья светлые, или со светлыми пятнами или полосами (рис. 1, б, 2, б, 3, б–г) 3
- 2 Лицевая часть головы самца (рис. 4, а) сильно уплощена, межглазничное вдавление узкое, поперечное, основание придатка находится на одном уровне со лбом и наличником, продольные вдавления у нижнего края глаз у щек почти не выражены *C. reducticeps* (Pic)
- Лицевая часть головы самца (рис. 4, д) более или менее рельефная, межглазничное вдавление полукруглое, более или менее широкое и слегка продольное, основание придатка явственно углублено и лежит ниже уровня лба и наличника, боковые вдавления у нижнего края глаз у щек отчетливые *C. gracilispinus* Wittm.

– Лицевая часть головы самца (рис. 4, д) более или менее рельефная, межглазничное вдавление полукруглое, более или менее широкое и слегка продольное, основание придатка явственно углублено и лежит ниже уровня лба и наличника, боковые вдавления у нижнего края глаз у щек отчетливые *C. gracilispinus* Wittm.

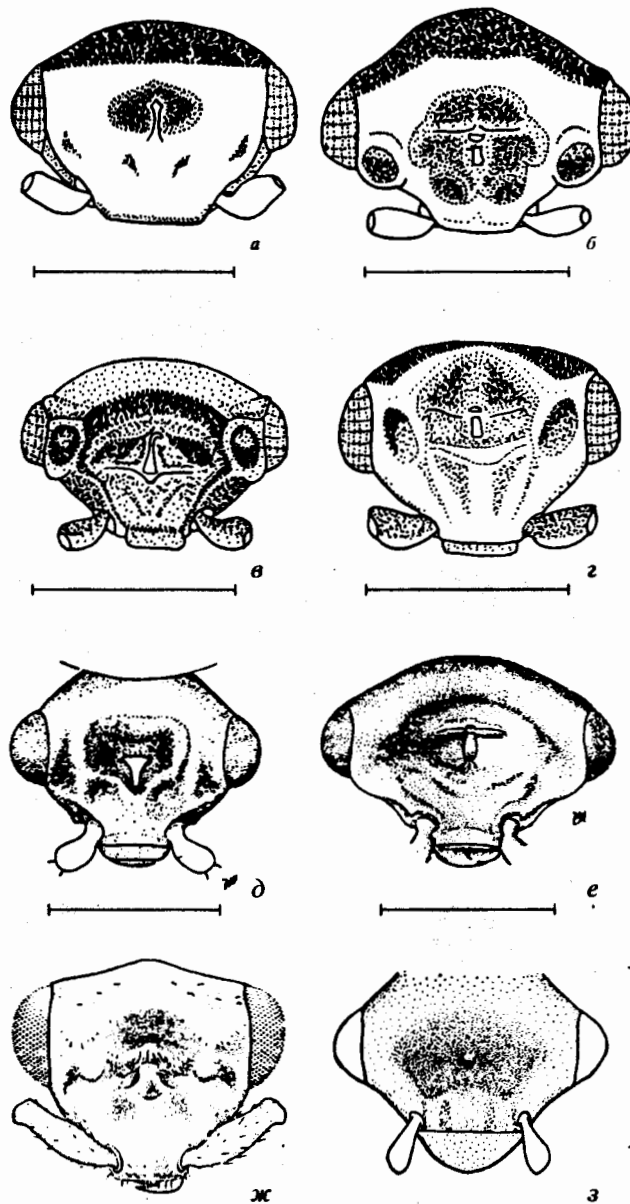


Рис. 4. Голова самца *Cephalonus reducticeps* (а), *C. kunarensis* (б), *C. khnzoriani* (в), *C. reitteri* (г), *C. gracilispinus* (д), *C. nuristanicus* (е), *C. jelineki* (ж), *C. kubani* (з) (д, е – взяты из работы W. Wittmer, 1956; ж – W. Wittmer, 1979; з – V. Švihla, 1984, с разрешения авторов). Масштаб 0.5 мм.

3 Надкрылья светлые, лишь местами – у плеч и у шва в передней половине с маленькими черными пятнышками; голова самца (рис. 4, ж) с поперечной широкой выемкой, базальная часть которой находится ниже дистального края глаз, а верхняя не достигает уровня их верхнего края, с боков вплотную подходит к краям глаз, верхний и нижний края выемки дважды вырезанные, боковые края с единичной вырезкой, придаток короткий, толстый, его основание находится на одном уровне с нижним краем глаз *C. jelineki* Wittm.

– Надкрылья лишь частично осветлены, их основной фон темный 4

4 Вершины надкрылий светлые (рис. 2, б, 3, в) ... 5
 – Вершины надкрылий темные (рис. 1, б, 3, а–б) 6

5 Надкрылья (рис. 2, б) с широкой желтой боковой каймой, заходящей на основание, слегка расширенной посередине и широко окаймляющей вершины, голова самца (рис. 2, а) желтая, лицевое углубление широкое, но не глубокое, его верхний предел находится несколько выше уровня верхнего края глаз, придаток сверху выглядит треугольным, вдавления у глаз над усиками овальные, неглубокие *C. mordkoviishi* sp. n.

– Надкрылья (рис. 3, в) без боковой каймы, основание надкрылий темное, диск элитры посередине с двумя пятнами – у бокового края и у шва, вершины 6-м тонко окаймлены, голова самца (рис. 4в) черная, лицевое углубление широкое и глубокое, его верхний предел находится выше уровня верхнего края глаз, придаток в виде тонкой продольной пластинки, вдавления у глаз над усиками округлые и глубокие *C. khnzoriani* Wittm.

6 Основание надкрылий светлое (рис. 1, б, 2, б, з) 7

– Основание надкрылий темное (рис. 3, а–в) ... 9

7 Только основание надкрылий за плечевыми шпаторками тонко осветлено (рис. 1, б, 3, з) 8

– Базальная часть надкрылий с двумя светлыми поперечными полосами, начинающимися у бокового края надкрылий и не достигающих шва, голова самца (рис. 4, з) с более или менее широким и глубоким вдавлением, придаток маленький, вдавления у глаз над основанием усиков отсутствуют *C. kubani* Švihla

8 Голова самца (рис. 4, з) с нешироким и относительно глубоким продольным вдавлением, придаток простой, отчетливый, вдавления у глаз над основанием усиков четкие, резко отграниченные подвиды *C. reitteri afghanistanus* Wittm. в основании надкрылий присутствует дополнительное светлое пятно, а лицевое углубление шире) *C. reitteri* (Fleischner)

– Голова самца с широким поперечным вдавлением (рис. 1, а), имеющим наибольшую глубину посередине, придаток двойной, вдавления у глаз над основаниями усиков сильные, не отграничены в верхней половине от срединного углубления, снизу скошены *C. kryzhanovskiyi* sp. n.

9 Лобное вдавление головы самца (рис. 4, е) широкое, поперечное, продолжено до средней части внутренней стороны глаза, придаток тонкий, закругленный на вершине ... *C. nuristanicus* Wittm.

– Лобное вдавление головы самца (рис. 4, б) неширокое, продольное, в виде шестиугольника с закругленными углами, расстояние между внутренней боковой стороной глаза и лицевым углублением равно диаметру глаза, придаток продольный, массивный *C. kunarensis* Wittm.

Считаю своим долгом выразить глубокую благодарность В. Витмеру (Dr. Walter Wittmer, NHMB), чьи рекомендации и литературные данные использованы в работе.

Я также благодарен В. Швихле (Dr. Vladimir Švihla, NMP) и Я. Елинеку (Dr. J. Jelinek, NMP), Г.С. Медведеву (ЗИН РАН, С.-Петербург) за предоставленный для изучения материал.

СПИСОК ЛИТЕРАТУРЫ

- Pic M.*, 1932. Nouveaux Coléoptères paléarctiques // L'Échange. XLVIII. 1932. P. 21.
- Švihla V.*, 1984. *Cephaloncus kubani* sp. n. from Soviet Central Asia (Coleoptera, Melyridae) // Acta Faunistica Entomologica Musei Nationalis Pragae. V. 17. № 207. P. 251–252.
- Tshernyshev S.E.*, 1995. Ревизия рода *Troglocollops* Wittmer, 1965 (Coleoptera, Melyridae, Malachiinae) // Russian Entomological J. 1995 (1994). № 3 (3–4). P. 51–80.
- Wittmer W.*, 1956. Afghanistan Ausbeute von Herrn J. Klapperich, 1952/53 (22. Beitrag zur Kenntnis der Palaearktischen Malacodermata, Col.) // Revue Suisse de Zoologie. P. 115–162. – 1958. 23. Beitrag zur Kenntnis der Palaearktischen Malacodermata, Col. // Ent. Arb. Mus. Frey. 9. P. 114–130. – 1964. 27. Beitrag zur Kenntnis der Palaearktischen Malacodermata, Col. // Ent. Arb. Mus. Frey. 15. Heft 1. P. 100–105. – 1979. 64. Beitrag zur Kenntnis der palaearktischen Cantharidae, Phengodidae und Malachiidae (Col.) // Entomologica Basiliensia. 4. P. 327–346.