

**ОБЗОР КОРОТКОНАДКРЫЛЫХ ЖЕСТКОКРЫЛЫХ РОДА
ONTHOLESTES (COLEOPTERA, STAPHYLINIDAE)
ДАЛЬНЕГО ВОСТОКА РОССИИ**

С.А. Шабалин

Биолого-почвенный институт ДВО РАН, Владивосток
Приморский краевой институт развития образования, Владивосток
E-mail: oxecetonia@mail.ru

Дан обзор 5 видов стафилинид рода *Ontholestes*, встречающихся на территории Дальнего Востока России. Три вида впервые указываются для Хабаровского края, два – для Амурской области, два – для Еврейской автономной области и один – для Сахалина. Приведена определительная таблица дальневосточных видов рода *Ontholestes*.

Род *Ontholestes* включает 33 вида, встречающихся во всех регионах мира, кроме Австралии (Herman, 2001; Yang, Zhou, 2012). В Палеарктике этот род представлен 20 видами (Smetana, 2004; Yang, Zhou, 2012). С Дальнего Востока России достоверно известно 5 видов. Жуки – типичные хищники, приурочены к разлагающимся органическим продуктам (растительные остатки, грибы, трупы животных), на которых охотятся за подвижными насекомыми, преимущественно двукрылыми. Специально представители рода *Ontholestes* на Дальнем Востоке России изучались только в начале XX века, что послужило основанием для описания двух видов (Bernhauer, 1906; Киршенблат, 1936). В обзорной работе по фауне стафилинид юга Приморского края (Крыжановский и др., 1973) было указано три вида рода *Ontholestes*. Изучив коллекции Зоологического института РАН В.И. Гусаров (1991) обозначил лектотип одного из описанных с юга Дальнего Востока России Я.Д. Киршенблатом видов. А.В. Шаврин и Э. Я. Берлов (1998) указали для Сахалина один вид рода *Ontholestes*.

В основу статьи положены собственные сборы автора, материалы из коллекций Зоологического института РАН (включая сборы О.Н. Кабакова с Дальнего

Востока России) и Биолого-почвенного института ДВО РАН, а также сборы, любезно предоставленные В.Г. Безбородовым (Амурский филиал Ботанического сада-института ДВО РАН, г. Благовещенск). Для обозначения места хранения исследованного материала приняты следующие сокращения: [ЗИН] – Зоологический институт РАН, г. Санкт-Петербург; [БПИ] – Биолого-почвенный институт ДВО РАН, г. Владивосток; новые сведения о распространении видов в регионах Дальнего Востока России обозначены звездочкой (*).

Род *Ontholestes* Ganglbauer, 1895

Типовой вид: *Staphylinus murinus* Linnaeus, 1758, по последующему обозначению (Lucas, 1920: 459).

Определительная таблица дальневосточных видов

1. Виски немного короче поперечника глаз (рис. 1). – Голова, переднеспинка и надкрылья с бронзовым блеском *O. tessallatus*
– Виски в два и более раз короче поперечника глаз (рис. 2) 2
2. Надкрылья одноцветные 3
– Эпиплевры рыжие. – Усики, вершина бедер, голени и лапки красновато-желтые. Наличник без продольной морщинистости *O. simulator*
3. Усики длинные, длина четвертого членика в два раза больше ширины, предпоследние членики не поперечные (рис. 3) 4
– Усики короткие, длина четвертого членика немного больше ширины, предпоследние членики слабо поперечные (рис. 4). – Усики темно красные, с зачерненными первым и последними члениками. Щиток с черным неразделенным пятном *O. inauratus*
4. Усики и ноги красновато-желтые (бедра с черным пятном). Верхняя губа желтая *O. gracilis*
– Ноги черные с красноватыми голениками и лапками. Первый членик усиков черный, 2-5 членики красновато-желтые, последующие темные. Верхняя губа черная *O. orientalis*

Ontholestes gracilis (Sharp, 1874)

Рис. 3

Leistotrophus gracilis Sharp, 1874: 28. Типовая местность: Япония.

Leistotrophus gracilis: Cameron, 1949: 469.

Ontholestes gracilis: Bernhauer, Schubert, 1914: 392; Киршенблат, 1936: 554; Smetana, 1959: 409; Крыжановский и др., 1973: 150; Тихомирова, 1973: 187; Yuh et al., 1985: 247; Herman, 2001: 3425; Smetana, Davies, 2000: 38; Cho et al., 2002: 40; Hua, 2002: 56; Smetana, 2004: 679; Шаврин, Гильденков, 2009: 126.

Материал. Приморский край: Дальневосточный государственный морской заповедник, бухта Средняя, 10.VIII 2009, 5 экз., С.А. Шабалин; ст. Рязановка,

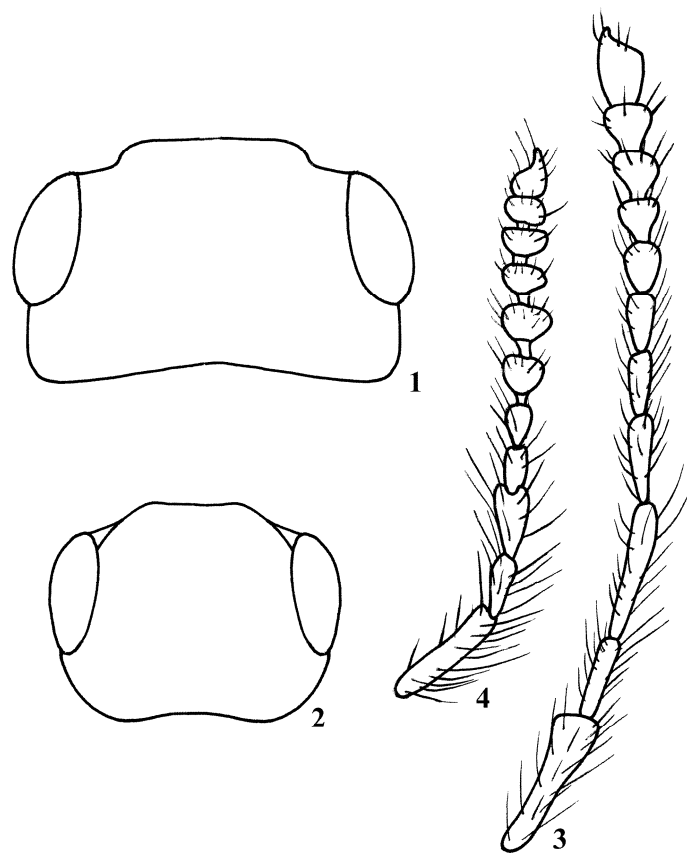


Рис. 1–4. Голова (1, 2) и усик (3,4) жуков рода *Ontholestes*: 1 – *O. tessallatus*, 2 – *O. orientalis*, 3 – *O. gracilis*, 4 – *O. inauratus*.

18.IX 2008, 1 экз., С.А. Шабалин; заповедник "Кедровая падь", 30.VI-2.VII 1974, 3 экз., В.Н. Кузнецов; там же, 11.VII 1975, 1 экз., А. Рябухин; там же, 31.VII 1976, 1 экз., С.Ю. Стороженко; там же, 31.VII 1976, 1 экз., Н.В. Курзенко; там же, 1972, 1 экз., Г.Ш. Лафер [БПИ]; с. Нарва, 27.VI 1921, 1 экз., Кардаков; г. Владивосток, Шаблиовский; 5 км СЗ Анисимовки, 19.VIII 1974, 1 экз., А. Березанцев; ст. Анисимовка, 14.VII 1969, 1 экз., Л.Д. Филатова; Сучан [Партизанск], 23.VII 1915, 1 экз., Римский-Корсаков [ЗИН]; с. Киевка, 14.VII 1975, 1 экз., Т. Олигер; п. Пейшула [п. Лесной Кордон], 16.VII 1972, 1 экз., Г.Ш. Лафер; там же, 1.VII 1983, 1 экз., Г.Ш. Лафер; Уссурийский заповедник, 9-10.VII 1976, 2 экз., А. Мещеряков; там же, 9.VII 1976, 2 экз., В.Н. Макаркин; там же, 17.VII 1970, 1 экз., Л.Д. Филатова; там же, 4.IX 1969, 1 экз., Л.Д. Филатова; там же, 5.IX 1969, 1 экз., Л.Д. Филатова; там же, 11.IX 1969, 2 экз., Л.Д. Филатова; там же, 12.IX 1969, 2 экз., Л.Д. Филатова; там же, 15.IX 1969, 2 экз., Л.Д. Филатова;

там же, 16.IX 1969, 1 экз., Л.Д. Филатова; там же, 17.IX 1970, 2 экз., Л.Д. Филатова [БПИ]; Супутинский [Уссурийский] заповедник, 23.VIII 1969, 6 экз., О.Л. Крыжановский; там же, 1.IX 1969, 1 экз., Л.Д. Филатова, на приманку (падаль); там же, 3.IX 1969, 4 экз., О.Л. Крыжановский; там же, 5.IX 1969, 1 экз., О.Л. Крыжановский; там же, 9.IX 1969, 1 экз., О.Л. Крыжановский; там же, 10.IX 1969, 1 экз., О.Л. Крыжановский; там же, 11.IX 1984, 1 экз., А.Г. Кирейчук; там же, 12.IX 1969, 1 экз., О.Л. Крыжановский; там же, 14.IX 1969, 5 экз., О.Л. Крыжановский; там же, 16.IX 1969, 1 экз., О.Л. Крыжановский; там же, 17.IX 1969, 2 экз., О.Л. Крыжановский; там же, 18.IX 1969, 1 экз., О.Л. Крыжановский; Супутинский ДОК [Каймановка], 26.VIII 1961, 1 экз., О.Н. Кабаков; р. Супутинка [Комаровка], 21.VI 1935, 2 экз., Т. Самойлов; Горно-Таежная станция, 22-23.VI 1983, 1 экз., А.Г. Кирейчук; дол. р. Черниговка, 11.VII 1913, 1 экз., Емельянов; там же, 31.VII 1913, 2 экз., Емельянов [ЗИН]; долина р. Одарка, 17.VIII 1961, 1 экз., Синчилина [БПИ]; "г. СВ Ильи, Спас. у., Уссур. кр., 31.VII 1926, Дьяконов, Филиппев", 1 экз., Евсеевка, 2-3.V 1910, 2 экз., Шингарев; там же, 21-22.V 1910, 4 экз., Шингарев; там же, 28-30.V 1910, 3 экз., Шингарев; там же, 2-4.VII 1910, 2 экз., Шингарев; ср. теч. р. Дальняя, [Красноармейский район], 28.VIII 1985, 2 экз., О.Н. Кабаков; п. Восток-2, 1.IX 1985, 2 экз., О.Н. Кабаков; ср. теч. р. Перевальная [Красноармейский район], 24.VII 1982, 3 экз., О.Н. Кабаков [ЗИН]; с. Зимники, 5.VII 2011, 13 экз., С.А. Шабалин; там же, 9.VII 2011, 1 экз., С.А. Шабалин; там же, 10.VII 2011, 13 экз., С.А. Шабалин; там же, 11.VII 2011, 13 экз., С.А. Шабалин; там же, 12.VII 2011, 13 экз., С.А. Шабалин; там же, 13.VII 2011, 3 экз., С.А. Шабалин; там же, 18.VII 2011, 1 экз., С.А. Шабалин; там же, 22.VII 2011, 2 экз., С.А. Шабалин; там же, 23.VII 2011, 4 экз., С.А. Шабалин; с. Мартынова Поляна, 7.VII 2009, 1 экз., С.А. Шабалин; там же, 16.VII 2009, 1 экз., С.А. Шабалин [БПИ]. Хабаровский край: с. Бирское, 2.VI 1958, 1 экз., О.Н. Кабаков; там же, 10.VI 1958, 1 экз. О.Н. Кабаков; Сахалинский залив, сев. Николаевска, 10.VII 1958, 1 экз., О.Н. Кабаков [ЗИН].

Распространение. Россия: Приморский край, *Хабаровский край. – Китай (Хэйлунцзян, Цзилинь, Ляонин), Корея (Чёлланамдо), Япония (Хоккайдо, Хонсю, острова Оки, Сикоку, Кюсю).

***Ontholestes orientalis* Bernhauer, 1906**

Рис. 2

Ontholestes orientalis Bernhauer, 1906: 125. Типовая местность: "Wladiwostock" [Россия, г. Владивосток].

Ontholestes orientalis: Bernhauer, Schubert, 1914: 392; Александров, 1934: 153; Киршенблат, 1936: 556; Smetana, 1959: 407; Крыжановский и др., 1973: 150; Тихомирова, 1973: 187; Nerman, 2001: 3430; Smetana, Davies, 2000: 38; Hua, 2002: 57; Smetana, 2004: 679; Шаврин, Гильденков, 2009: 126; Yang, Zhou, 2012: 11.

Материал. Приморский край: о. Фуругельма, 18.VI 2012, 2 экз., С.А. Шабалин; о. Большой Пелис, 21.VII 2012, 1 экз., С.А. Шабалин [БПИ]; Сидими

[Безверхово], 1886, 2 экз., Янковский; окр. Владивостока, ст. Седанка, 1 экз., Бергер; там же, VI-VII 1912, 1 экз., Сычева; [ЗИН]; с. Бровничи, 14.VII 1985, 1 экз., В.Н. Кузнецов [БПИ]; Супутинский [Уссурийский] заповедник, 14.XI 1969, 1 экз., О.Л. Крыжановский; Супутинский ДОК [Каймановка], 4.VI 1960, 1 экз., О.Н. Кабаков [ЗИН]; с. Дворянка, 7-8.VI 2008, 11 экз., С.А. Шабалин; Анисимовка, 12.VI 1974, 2 экз., А.Ю. Березанцев; там же, 20.VI 1974, 1 экз., А.Ю. Березанцев; там же, 15.VII 1969, 2 экз., Л.Д. Филатова; там же, 15.VII 1970, 1 экз., Л.Д. Филатова; там же, 17.VII 1969, 1 экз., Л.Д. Филатова; там же, 18.VII 1969, 1 экз., Л.Д. Филатова; Лазовский заповедник, Сухой ключ, 20.VII 1980, 1 экз., Т. Олигер [БПИ]; Залив Св. Ольги [п. Ольга], 1 экз., Гринвальдт [ЗИН]; Владимиро-Александровское, 26.VI 1976, 1 экз., Л.Д. Филатова [БПИ]; Виноградовка, 27.V 1929, 1 экз., Кириченко; там же, 31.V 1929, 1 экз., Кириченко [ЗИН]; погранзастава "Ласточка", 29.VI 2009, 2 экз., С.А. Шабалин; с. Зимники, 13.VII 2011, 1 экз., С.А. Шабалин; там же, 14.VII 2011, 2 экз., С.А. Шабалин; там же, 18.VII 2011, 1 экз., С.А. Шабалин; с. Мартынова Поляна, 5.VII 2009, 1 экз., С.А. Шабалин; там же, 6.VII 2009, 1 экз., С.А. Шабалин; там же, 9-13.VII 2009, 4 экз., С.А. Шабалин; там же, 13.VII 2006, 2 экз., С.А. Шабалин; там же, 16.VII 2006, 3 экз., С.А. Шабалин; там же, 16.VII 2009, 2 экз., С.А. Шабалин; там же, 23.VII 2006, 1 экз., С.А. Шабалин [БПИ]. Хабаровский край: Бикинский район, с. Бирское, 2.VI 1958, 1 экз., О.Н. Кабаков; ст. Звеньевая, 19.V 1958, 2 экз., О.Н. Кабаков; Вяземский район, р. Авон, 6.VIII 1985, 1 экз., О.Н. Кабаков [ЗИН]. Амурская область: п. Кундур, 21.VI 2003, 24 экз., В.Г. Безбородов; Хинганский заповедник, ст. Панаб, 25.VIII-4.IX 2003, 11 экз., Е. Игнатенко [БПИ].

РАСПРОСТРАНЕНИЕ. Россия: Иркутская область, *Амурская область *Хабаровский край, Приморский край. – Китай (Сычуань, Внутренняя Монголия, Пекин, Хэбэй, Хэйлунцзян), Корея (Хамгён-Пукто).

***Ontholestes tessellatus* (Geoffroy, 1785)**

Рис. 1

Staphylinus tessellatus Geoffroy in Fourcroy, 1785: 163. Типовая местность "Parisiiis" [Франция, г. Париж].

Ontholestes tessellatus: Bernhauer, Schubert, 1914: 392; Александров, 1934: 153; Киршенблат, 1936: 558; Smetana, 1959: 399; Крыжановский и др., 1973: 150; Тихомирова, 1973: 187; Nerman, 2001: 3431; Smetana, Davies, 2000: 38; Ниа, 2002: 57; Smetana, 2004: 679; Шаврин, Гильденков, 2009: 126; Yang, Zhou, 2012: 14.

Материал. Приморский край: п. Пейшула [п. Лесной Кордон], 18.VII 1972, 2 экз., Г.Ш. Лафер; Супутинский [Уссурийский] заповедник, 14.IX 1969, 1 экз., Л.Д. Филатова [БПИ]; Никольск-Уссурийский [Уссурийск], IX 1924, 1 экз., Великанов; Супутинский [Уссурийский] заповедник, 5-14.IX 1969, 5 экз., О.Л. Крыжановский; р. Супутинка [Комаровка], 4.VI 1960, 1 экз., О.Н. Кабаков [ЗИН]; верх. р. Правая Соколовка, 23.V 2008, 2 экз., С.А. Шабалин; п. Горное, р. Ананьевка, 14.IX 2001, 1 экз., В.Н. Кузнецов; с. Мартынова Поляна, 6.VII

2009, 1 экз., С.А. Шабалин; там же, 12.VII 2009, 2 экз., С.А. Шабалин; там же, 16.VII 2009, 1 экз., С.А. Шабалин [БПИ]; с. Евсеевка, 1.V 1910, 1 экз., Шингарев; там же, 22.V 1910, 1 экз., Шингарев; Виноградовка, 2.V 1929, 1 экз., Дьяконов, Филиппьев; там же, 1.VI 1929, 1 экз., Дьяконов, Филиппьев; там же, 14.VI 1929, 1 экз., Дьяконов, Филиппьев; 45 км В Тернея, 9.VIII 1974, 1 экз., Злобин; р. Самарга, устье р. Одун, 20-27.VII 1969, 2 экз., Г.Ш. Лафер [ЗИН]; Сихотэ-Алиньский заповедник, р. Серебрянка, 17.VI 1979, 1 экз., Г.Ш. Лафер, 30 км С Терней, 26.V 1982, 1 экз., В.А. Мутин [БПИ]. Хабаровский край: п. Нелькан, 21.VII 1977, 1 экз., Л.А. Ивлиев, Д.Г. Кононов [БПИ]; р. Ботчи, 17.VII 1924, 1 экз., Емельянов; Раддовка на Амуре (110° вост. долг.), 1876, 2 экз., Христоф; хр. Мяочан, р. Чайчан 30.V 1990, 2 экз., С.О. Кабаков; с. Нижнетамбовское, 12.VI 1957, 1 экз., О.Н. Кабаков; среднее теч. р. Анюй, 30.VI 1954, 1 экз., О.Н. Кабаков; с. Бирское, 21.VI 1958, 1 экз., О.Н. Кабаков. Амурская область: верх. р. Ольдой, 2.VIII 1961, 1 экз., О.Н. Кабаков. Сахалин: окр. п. Тымовское, 18.VI 1979, 1 экз., А. Веселкин [ЗИН]; "Ного" [Дунино] 20.VI 1932, 2 экз., К. Тамануки; там же, 15.VII 1930, 1 экз.; там же, 9.VIII 1941, 2 экз.; "Копута" [Новоалександровск], 3.VI 1932, 1 экз., К. Тамануки; там же, 13.VI 1929, 1 экз., К. Тамануки [БПИ].

Распространение. Россия: европейская часть, Сибирь, Иркутская область, *Амурская область, *Хабаровский край, Приморский край, *Сахалин. – Испания, Франция, Ирландия, Великобритания, Нидерланды, Бельгия, Швейцария, Италия, Дания, Германия, Чешская республика, Австрия, Словения, Польша, Словакия, Венгрия, Босния и Герцеговина, Румыния, Болгария, Греция, Норвегия, Швеция, Финляндия, Эстония, Латвия, Украина, Турция, Армения, Иран, Киргизстан, Китай (Хэйлунцзян, Цзилинь, Ляонин, Синьцзян).

***Ontholestes inauratus* (Mannerheim, 1831)**

Рис. 4

Emus inauratus Mannerheim, 1831: 435. Типовая местность "E Daugia" [Восточная Сибирь].

Ontholestes murinus L. ab. *inauratus* Mannh.: Bernhauer, Schubert, 1914: 392.

Ontholestes murinus L. var. *inauratus* Mannh.: Александров, 1934: 153.

Ontholestes inauratus: Киришенблат, 1936: 554; Smetana, 1959: 402; Smetana, 1967: 210; Тихомирова, 1973: 187; Coiffait, 1974: 378; Herman, 2001: 3426; Smetana, Davies, 2000: 38; Hua, 2002: 56; Smetana, 2004: 679; Yang, Zhou, 2012: 18.

Материал. Приморский край: с. Евсеевка, 4.VII 1910, 1 экз., Шингарев [ЗИН]; с. Барабаш-Левада, 20.VII 1978, 1 экз., Л.Д. Филатова; там же, 24.VII 1978, 1 экз., Л.Д. Филатова [БПИ]. Хабаровский край: оз. Чля, 8.VIII 1957, 1 экз., О.Н. Кабаков. Амурская область: с. Янкан, 7.VI 1959, 2 экз., О.Н. Кабаков; Еврейская автономная область: с. Облучье, 7.VIII 1974, 1 экз., О.Н. Кабаков.

Распространение. Россия: Иркутская область, Забайкальский край, *Еврейская автономная область, Хабаровский край, Приморский край. – Монголия, Китай (Хэйлунцзян, Пекин).

***Ontholestes simulator* Kirschenblat, 1936**

Ontholestes simulator Kirschenblat, 1936: 564. Лектотип: ♂ "Окр. ст. Мучной Прим." [Россия, Приморский край, ст. Мучная], обозначен Гусаров (1991: 8).

Ontholestes simulator: Smetana, 1959: 400; Smetana, 1967: 210; Тихомирова, 1973: 187; Шаврин, Берлов, 1998: 12; Herman, 2001: 3430; Smetana, Davies, 2000: 38; Hua, 2002: 57; Smetana, 2004: 679; Шаврин, Гильденков, 2009: 126; Yang, Zhou, 2012: 11.

Материал. Приморский край: с. Анисимовка, 25.VI 1976, 2 экз., С.Ю. Сто-роженко; там же, 5.VII 1976, 2 экз., Н.А. Азарова; там же, 14.VII 1969, 1 экз., Л.Д. Филатова; там же, 15.VII 1969, 1 экз., Л.Д. Филатова; там же, 16.VII 1969, 3 экз., Л.Д. Филатова; там же, 14.VII 1969, 3 экз., Л.Д. Филатова; Барабаш-Левада, 20.VII 1978, 3 экз., Л.Д. Филатова; там же, 27.VII 1978, 1 экз., Л.Д. Фи-латова [БПИ]. Еврейская автономная область: с. Облучье, 28.VII 1974, 2 экз., О.Н. Кабаков; там же, 7.VIII 1974, 2 экз., О.Н. Кабаков [ЗИН].

Распространение. Россия: *Еврейская автономная область, Приморский край, Сахалин. – Монголия, Китай (Пекин, Хэбэй), Корея (Канвондо).

Благодарности

Автор признателен Б.М. Катаеву за предоставленную возможность изучить коллекционный материал Зоологического института РАН. Работа выполнена при поддержке грантов РФФИ № 11-04-00624-а, №11-04-98585-р_восток_а и Дальневосточного отделения РАН № 12-III-A-06-069, № 12-I-ОБН-02 и № 12-I-ПЗ0-03.

ЛИТЕРАТУРА

Александров А.И. К списку жуков семейства Staphilinidae (Coleoptera) из Гириной провинции с описанием новых форм // Ежегодник клуба естествознания и географии Христианского союза молодых людей. Харбин, 1934. С. 150–155.

Гусаров В.И. Новые и малоизвестные палеарктические стафилиниды (Coleoptera, Staphylinidae). Сообщение 3 // Вестник Ленинградского университета. 1991. Серия 3, Вып. 4. С. 3–12.

Киршенблат Я.Д. Обзор палеарктических видов рода *Ontholestes* Ganglb. (Coleoptera, Staphylinidae) // Труды зоологического института Академии наук СССР. 1936. Т. 3. С. 551–566.

Крыжановский О.Л., Тихомирова А.Л., Филатова Л.П. Стафилиниды (Coleoptera, Staphylinidae) Южного Приморья // Экология почвенных беспозвоночных. М.: Наука, 1973. С. 144–173.

Тихомирова А.Л. Морфоэкологические особенности и филогенез стафилинид. М.: Наука, 1973. 190 с.

Шаврин А.В., Берлов Э.Я. К фауне жуков-стафилинид (Coleoptera, Staphylinidae) острова Сахалин // Вестник ИГСХА. 1998. Вып. 18. С. 8–12.

Шаврин А.В., Гильденков М.Ю. Семейство Staphylinidae – Стафилиниды // Насеко-мые Лазовского заповедника. Владивосток: Дальнаука, 2009. С. 120–127.

- Bernhauer M.* Neue Staphyliniden der paläarktischen Fauna nebst synonymischen Bemerkungen // Münchner koleopterologische Zeitschrift. 1906. Bd 3. S. 123–128.
- Bernhauer M., Schunner K.* Staphylinidae IV (Pars 57) // W. Junk, S. Schenkling (eds.): Coleopterorum Catalogus. Vol. 5. Berlin: Junk, 1914. P. 289–408.
- Cameron M.* New species and records of staphylinid beetles from Formosa, Japan, and South China // Proceedings of the United States National Museum. 1949. Vol. 99. P. 455–477.
- Cho Y.B., Lafer G. Sh., Paik J. Ch., Park J.K.* Contribution to the Staphylinid fauna (Coleoptera, Staphylinidae) of Korea // Korean journal of soil zoology. 2002. Vol. 7, N 1-2. P. 35–44.
- Coiffait H.* Coléoptères staphylinides de la région paléarctique occidentale II. Sous famille Staphylininae, Tribus Philonthini et Staphylinini // Nouvelle Revue d'Entomologie. 1974. Supplément. T. 4, fasc. 4. P. 1–593.
- Herman L.H.* Catalog of the Staphylinidae (Insecta: Coleoptera): 1758 to the end of the second millennium. IV. Staphylinine group (part 3). Staphylininae: Staphylinini (Quediina, Staphylinina, Tanygnathina, Xanthopygina), Xantholinini, Staphylinidae incertae sedis, fossils, Protactinae // Bulletin of the American Museum of Natural History. 2001. N 265. P. 3021–3840.
- Hua Li-zhong.* List of the Chinese Insects. Vol. II. Coleoptera. Guangzhou: Znongshan University Press, 2002. 612 p.
- Geoffroy E L.* In A. Fourcroy: Entomologia Parisiensis; sive catalogus insectorum quae in agro Parisiensi reperiuntur; secundum methodum Geoffroeanum in sectiones, genera et species distributus; cui addita sunt nomina trivialia et fere trecentae novae species. Pars prima. Parisiis: Aedibus Serpentineis, 1785. 231 p.
- Lucas R.* Catalogus alphabeticus generum et subgenerum Coleopterorum orbis terrarum totius (famil., trib., subtr., sect. incl.) // Archiv für Naturgeschichte. 1920 [1918]. Abt. A, Jg 84. P. 1–696.
- Mannerheim C.G.* Précis d'un nouvel arrangement de la famille des brachélytres de l'ordre des insectes coléoptères // Mémoires presentées à l'Académie Impériale des Sciences de St. Pétersbourg par Divers Savans et lus dans ses assemblées. 1830. T. 1. P. 415–501.
- Sharp D.S.* The Staphylinidae of Japan // Transactions of the Entomological Society of London. 1874. P. 1–103.
- Smetana A.* Palaeartic, Oriental and Nearctic species of the genus *Ontholestes* Ggbl. (Col., Staphylinidae) // Acta Entomologica Musei Nationalis Pragae. 1959. Vol. 33. P. 393–412.
- Smetana A.* Ergebnisse der zoologischen forchungen von Dr. Kasab in der Mongolei. 86. Staphylinidae II. Unteerfamilien Paederinae, Xantholininae und Staphylininae (Coleoptera) // Acta entomologica Bohemoslovaca. 1967. Bd 64. S. 195–218.
- Smetana A.* Subfamily Staphylininae Latreille, 1802 // Catalogue of Palaeartic Coleoptera. Vol. 2. Stenstrup: Apollo Books, 2004. P. 628–698.
- Smetana A., Davies A.* Reclassification of the north temperate taxa associated with Staphylinus sensu lato, including comments on relevant subtribes of Staphylinini (Coleoptera: Staphylinidae) // American Museum Novitates. 2000. N 3287. P. 1–88.
- Yang Z., Zhou H.-Zh.* Review of Chinese species of the genus *Ontholestes* Ganglbauer, 1895 (Coleoptera: Staphylinidae: Staphylininae) with description of two species new to science // Zootaxa. 2012. N 3191. P. 1–20.
- Yuh J.-H., Paik W.H., Kwon Y.J., Lee S.-M.* Check list of rove beetles from Korea (Coleoptera: Staphylinidae) // Insecta Koreana. 1985. Series 5. P. 223–255.

REVIEW OF THE ROAD BEETLES GENUS *ONTHOLESTES* (COLEOPTERA,
STAPHYLINIDAE) FROM THE RUSSIAN FAR EAST

S.A. Shabalin

Institute of Biology and Soil Science, Far Eastern Branch of Russian
Academy of Science, Vladivostok, Russia
Primorskii regional Institute of education development, Vladivostok, Russia

A review of the five species of the road beetles genus *Ontholestes* of the Russian Far East is given. Three species, *O. gracilis*, *O. orientalis*, *O. tessallatus* are new for Khabarovskii krai, two species (*O. orientalis*, *O. tessallatus*) for Amurskaya oblast', two (*O. inauratus*, *O. simulator*) for Evreiskaya Avtonomnaya oblast', and one species (*O. tessallatus*) is firstly recorded for Sakhalin. A key to species of the genus *Ontholestes* of the Russian Far East is provided.