

RÉVISION DES *DORCASOMINI*
[*COL. CERAMBYCIDAE CERAMBYCINAE*]

PAR

R. M. QUENTIN & A. VILLIERS

Dans le *Coleopterorum Catalogus* de JUNK la tribu des *Dorcasomini*, créée par LACORDAIRE, comprenait sept genres très disparates. Nous l'avons récemment démembrée (1) et réduite au seul genre *Dorcasomus* SERVILLE dont on trouvera la révision ici.

Comme on le verra, toutes les espèces de ce genre, à l'exception de *D. ebulinus* FABRICIUS, sont extrêmement proches les unes des autres. Leur type de coloration est identique mais les petites différences observées d'une espèce à l'autre nous paraissent extrêmement constantes. Au point de vue morphologique seules les antennes, et dans une certaine mesure, les proportions des élytres, apportent des caractères distinctifs notables; malheureusement les deux sexes n'étant pas toujours représentés dans le matériel dont nous avons pu disposer, le présent travail conserve un caractère provisoire.

GENRE *DORCASOMUS* SERVILLE

Dorcasomus SERVILLE, 1834, *Ann. Soc. ent. Fr.*, 3, p. 12; espèce-type du genre : *Cerambyx ebulinus* FABRICIUS (Afrique australe).

Dorcasomus THOMSON, 1860, *Classif. Ceramb.*, p. 368.

Dorcasomus THOMSON, 1864, *Syst. Ceramb.*, p. 410.

Dorcasomus LACORDAIRE, 1869, *Gen. Col.*, 8, p. 457.

Tête fortement inclinée, presque verticale. Front subcarré, fortement déprimé au milieu. Tubercules antennifères très gros, situés en avant des yeux. Antennes à scape court, fortement élargi à l'apex; article II très court, environ deux fois plus large que long; III au moins aussi long que le scape, noduleux à l'apex; IV à XI variables selon les espèces.

Pronotum fortement transverse, fortement denté latéralement, avec un profond sillon transverse subcollaire et un sillon prébasilaire, le disque avec deux fortes bosses latérales et une petite bosse médiane devant le sillon prébasilaire. Scutellum petit; à côtés subparallèles en avant et apex arrondi.

(1) R. M. QUENTIN & A. VILLIERS : Révision des *Plectogasterini*, nov. trib. [*Col. Cerambycidae Cerambycinae*], *Ann. Soc. ent. Fr.*, (N. S.), 5 (3), 1969, p. 613-646, 28 fig.

Élytres fortement convexes, subparallèles ou légèrement élargis en arrière, largement et séparément arrondis à l'apex, avec quatre côtes distales fortement effacées.

Pattes robustes. Tibias droits. Tarses à premier article plus court que les deux suivants réunis.

Prosternum avec un sillon transverse subcollaire, la saillie prosternale réduite à une lame entre les hanches.

Toute la surface ventrale avec une pubescence couchée plus dense sur la partie médiane que sur la partie latérale du thorax et, sur l'abdomen, localisée surtout sur la marge apicale de chaque segment.

Mâles :

Antennes atteignant ou dépassant le milieu des élytres. Dernier sternite visible plus ou moins profondément échancré au milieu.

Femelles :

Antennes atteignant au plus le milieu des élytres. Dernier sternite visible à apex arrondi.

RÉPARTITION GÉOGRAPHIQUE :

Afrique australe, orientale et centrale.

Tableau des espèces (2)

1. Élytres jaunes avec l'apex plus ou moins largement sombre, bleu à reflets métalliques verts ou violacés.....	2
— Élytres uniformément jaunes.....	1. <i>ebullitus</i> FABR.
2. Tache apicale sombre des élytres n'occupant que le sixième de la longueur (fig. 8).....	8. <i>gigas</i> AUR.
— Tache apicale sombre des élytres occupant au moins le quart de la longueur.....	3
3. Tache apicale sombre des élytres occupant le quart de la longueur (fig. 7).....	6. <i>urundiensis</i> , n. sp.
— Tache apicale sombre des élytres occupant au moins le tiers de la longueur.....	4
4. Tache apicale sombre occupant les deux cinquièmes de la longueur, s'étendant en avant, de part et d'autre de la deuxième côte visible, et n'occupant la marge externe que loin en arrière du bord antérieur (fig. 2).....	2. <i>delegorguei</i> GUÉR.
— Tache apicale sombre des élytres autrement conformée, n'occupant qu'un tiers de la longueur.....	5
5. Tache apicale sombre des élytres irrégulièrement ondulée en avant et visiblement échancrée sur la suture (fig. 3).....	5. <i>pinheyi</i> , n. sp.
— Tache apicale sombre ni ondulée en avant ni échancrée sur la suture.....	6

(2) Ce tableau est volontairement établi sur les seuls caractères de coloration. Nous n'avons pas cru devoir utiliser des caractères morphologiques appartenant tantôt à un sexe, tantôt à un autre.

6. Bord antérieur de la tache apicale des élytres entier (fig. 5).. 4. *capensis*, n. sp.
 — Bord antérieur de la tache apicale des élytres échanéré au niveau d'une
 côte 7
7. Bord antérieur de la tache apicale des élytres échanéré au niveau de la
 deuxième côte visible (fig. 6)..... 7. *mirabilis*, n. sp.
 — Bord antérieur de la tache apicale des élytres échanéré au niveau de la
 cinquième côte visible (fig. 4)..... 3. *batesi*, n. sp.

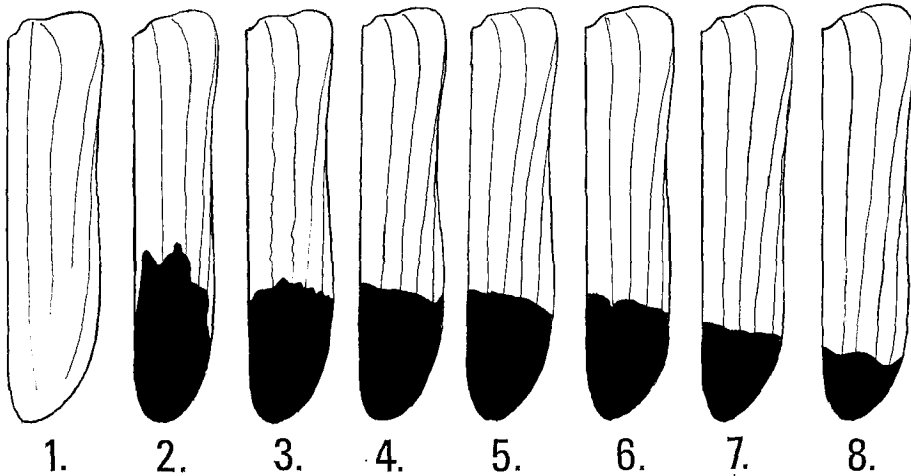


FIG. 1 à 8, genre *Dorcasomus* SERVILLE, schémas montrant la coloration de l'élytre droit.
 — 1, *D. ebulinus* (FABRICIUS); 2, *D. delegorguei* GUÉRIN; 3, *D. pinheyi*, n. sp.; 4, *D. batesi*, n. sp.; 5, *D. capensis*, n. sp.; 6, *D. mirabilis*, n. sp.; 7, *D. urundiensis*, n. sp.; 8, *D. gigas* AURIVILLIUS.

ABRÉVIATIONS. — Dans le texte suivant les énumérations d'exemplaires comportent, outre la localité, le nom du collecteur et l'indication des Musées où sont conservés les Insectes cités; ces Musées sont désignés à l'aide des abréviations suivantes :

- B.M., British Museum of natural History, Londres.
 D.E.I., Deutsches Entomologisches Institut, Eberswalde.
 M.P., Muséum national d'Histoire naturelle, Paris.
 M.R.A.C., Musée royal de l'Afrique centrale, Tervuren.
 N.M.R., National Museum, Bulawayo.
 S.A.M., South African Museum, Cape Town.
 T.M., Transvaal Museum, Pretoria.
 V.Z.M.B., Zoologisches Museum der Humboldt Universität, Berlin.

1. *Dorcasomus ebulinus* (FABRICIUS)

Cerambyx ebulinus FABRICIUS, 1787, Mant. Ins., 1, p. 132; holotype : Cap de Bonne Espérance (Hunterian Museum, University of Glasgow) (3).

(3) Nous nous sommes adressés à ce Musée pour obtenir confirmation de ce dépôt, mais n'avons pu obtenir de réponse.

Cerambyx cafer GMELIN, 1790, Syst. nat., 1 (4), p. 1825; holotype : Cap de Bonne Espérance.

Sternocorus testaceus OLIVIER, 1795, Ent., 4, 69, p. 27, pl. 2, fig. 20; holotype : « Cap de Bonne Espérance et Géorgie » (4).

Dorcasomus ebulinus CASTELNAU, 1840, Hist. nat., 2, p. 412.

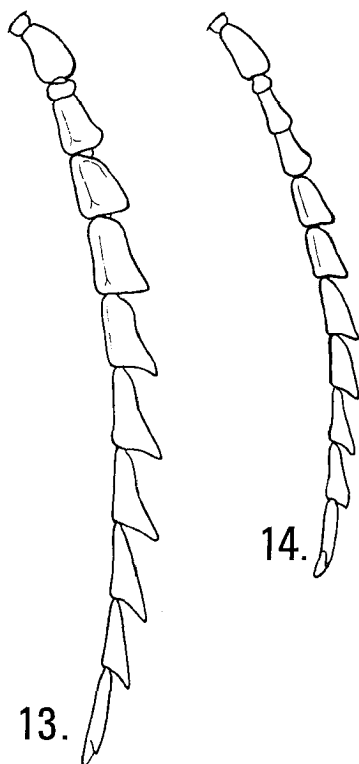


FIG. 13 et 14, *Dorcasomus ebulinus* (FABRICIUS), antenne droite. — 13, mâle; 14, femelle.

Longueur : 20-31 mm. — Figures 1, 9, 13 et 14.

Bleu, parfois verdâtre ou violacé, à reflets métalliques, les élytres uniformément jaune fauve (post-mortem).

Stature générale convexe et assez étroite.

Antennes relativement courtes et épaisses, à articles larges jusqu'au sixième inclus, puis plus allongés (fig. 13 et 14).

PROVINCE DU CAP : Cap de Bonne Espérance (M.P.; *Krebs*, U.Z.M.B.; *D. Klug*, B.M.); Colesberg (M.P.); Willowmore (*G. Kobrow*, T.M.; *Dr. H. Brauns*, N.M.R., M.R.A.C., M.P., T.M., S.A.M.); Smithfield (*Kanemeyer*, S.A.M.); Sneeuwbergen (*Miss Brincker*, S.A.M., T.M.); Richmond district (*A. Roberts*, T.M.); Katberg (N.M.R.); East London (M.R.A.C.).

NATAL : sans précision (M.R.A.C.); cette provenance paraît douteuse et demande confirmation.

2. *Dorcasomus delegorguei* GUÉRIN

Dorcasomus delegorguei GUÉRIN, 1845, *Rev. Zool.*, 8, p. 286; holotype ♂ : région des Masilicatzi (Muséum de Paris).

Longueur : 24-34 mm. — Figures 2, 10 et 18.

Bleu sombre à reflets violacés ou verdâtres; élytres jaune fauve avec leurs deux cinquièmes apicaux de même coloration que le reste du corps, le bord antérieur de cette partie sombre fortement denté.

Stature moins convexe et moins étroite que chez le précédent, antennes plus longues et moins épaisses.

Mâle :

Antennes dentées à partir du quatrième article; dent apicale de l'article IV obtuse, les suivantes normalement acuminées.

(4) La raison pour laquelle OLIVIER a changé le nom de FABRICIUS (alors qu'il cite comme l'un des types de *testaceus* le type même de FABRICIUS) nous échappe complètement.

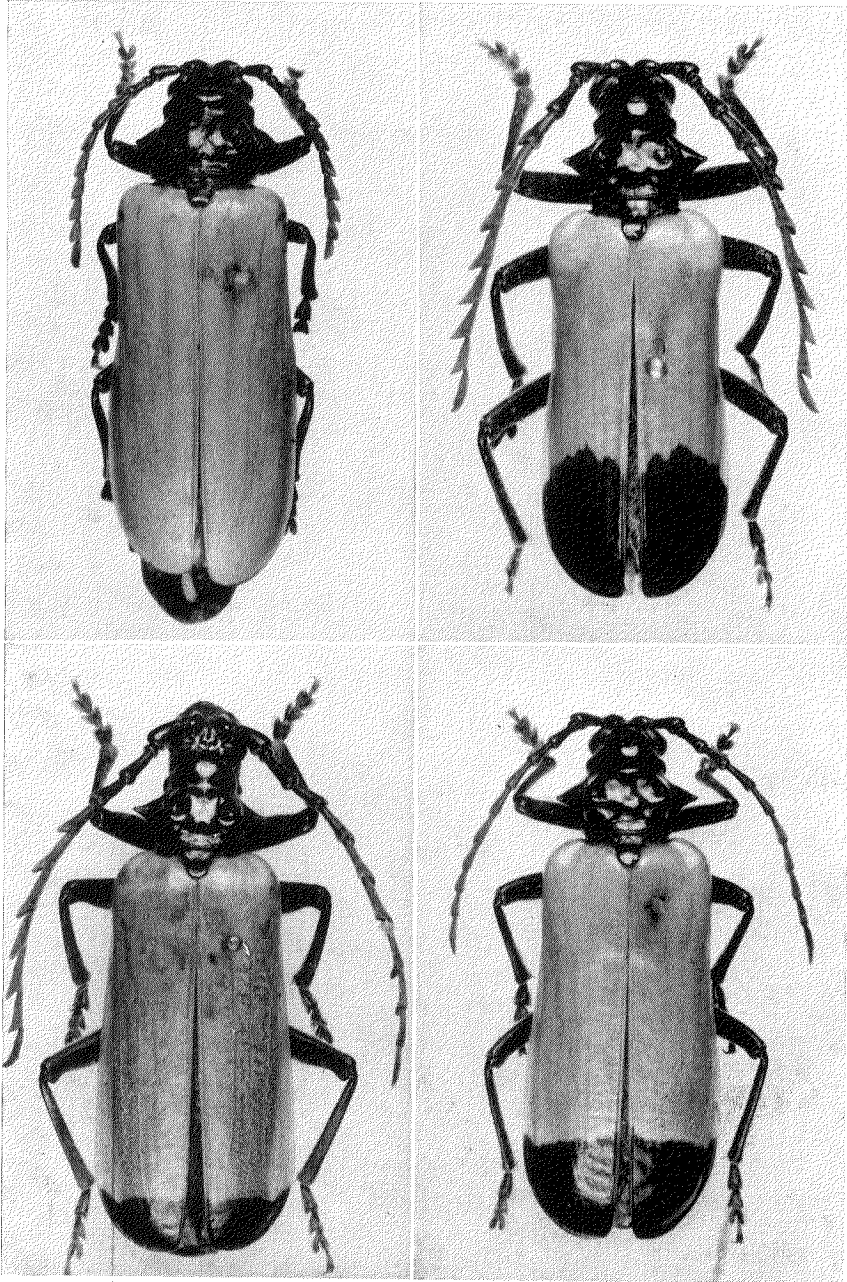


FIG. 9 à 12, genre *Dorcasomus* SERVILLE. — 9, *D. ebulinus* (FABRICIUS), femelle; 10, *D. delegorguei* GUÉRIN, mâle; 11, *D. gigas* AURIVILLIUS, mâle; 12, *D. batesi*, n. sp., femelle.

TRANSVAAL : pays des Massilicatzi, à 1 000 km de Port-Natal (*Delegorgue*, M.P.).

NATAL : sans précision (M.P., B.M.); *idem* (*Dr Martin*, M.P.; *Poppig*, U.Z.M.B.); Port-Natal (B.M.); Durban (*Millar*, S.A.M.); Malvern (*O'Neil*, N.M.R.); Izipingo (*O'Neil*, N.M.R.).

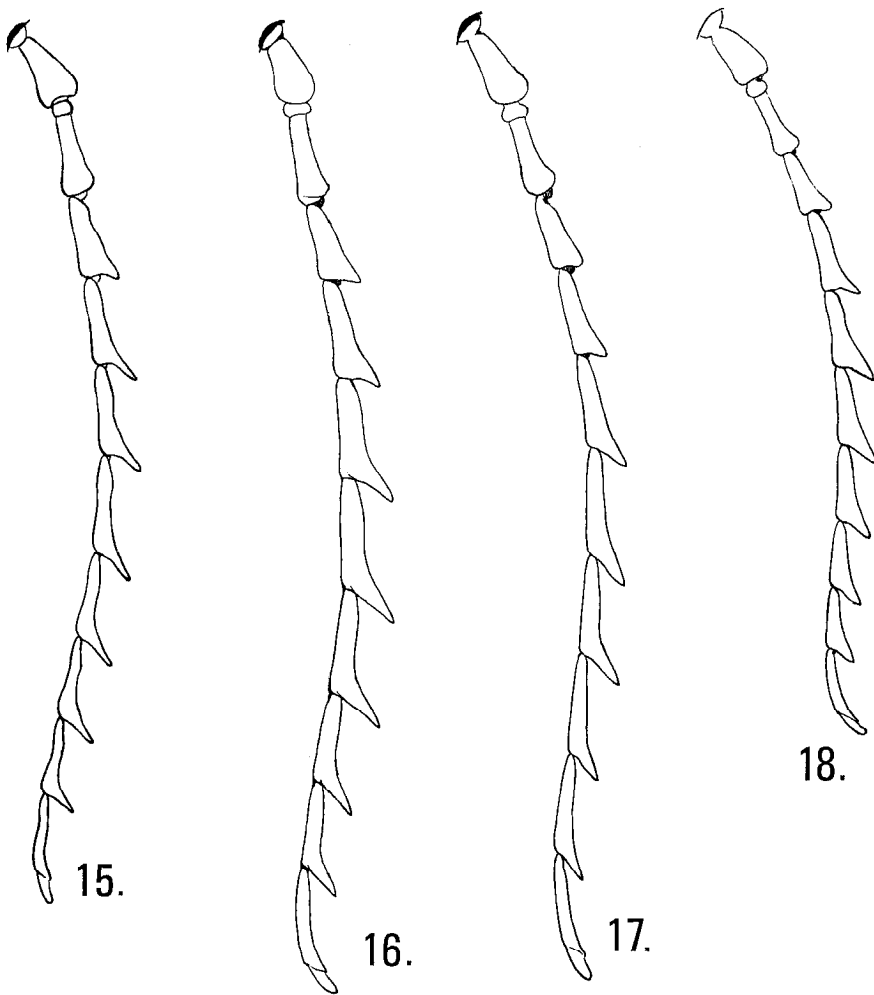


FIG. 15 à 18, genre *Dorcasomus* SERVILLE, antenne droite des mâles. — 15, *D. pinheyi*, n. sp.; 16, *D. gigas* AURIVILLIUS; 17, *D. mirabilis*, n. sp.; 18, *D. delegorguei* GUÉRIN.

3. *Dorcasomus batesi*, n. sp.

Longueur : 21-36 mm. — Figures 4, 12 et 23.

Même stature et même coloration que le précédent, mais partie sombre des élytres n'occupant que le tiers apical, le bord antérieur de cette tache simplement sinué et sensiblement oblique avec une brève remontée sur la marge élytrale.

Femelle :

Articles antennaires de taille croissante du quatrième au septième, dentés à partir du cinquième inclus.

NATAL : sans localité précise (holotype ♀ au Muséum de Paris); Durban (*H. B. Marley*, B.M., paratype; *Millar*, S.A.M. paratype); Malvern (*H. W. B. Marley*, S.A.M., paratype); Zulu (B.M., paratype).

CAFFRARIA : sans précision (B.M., paratype).

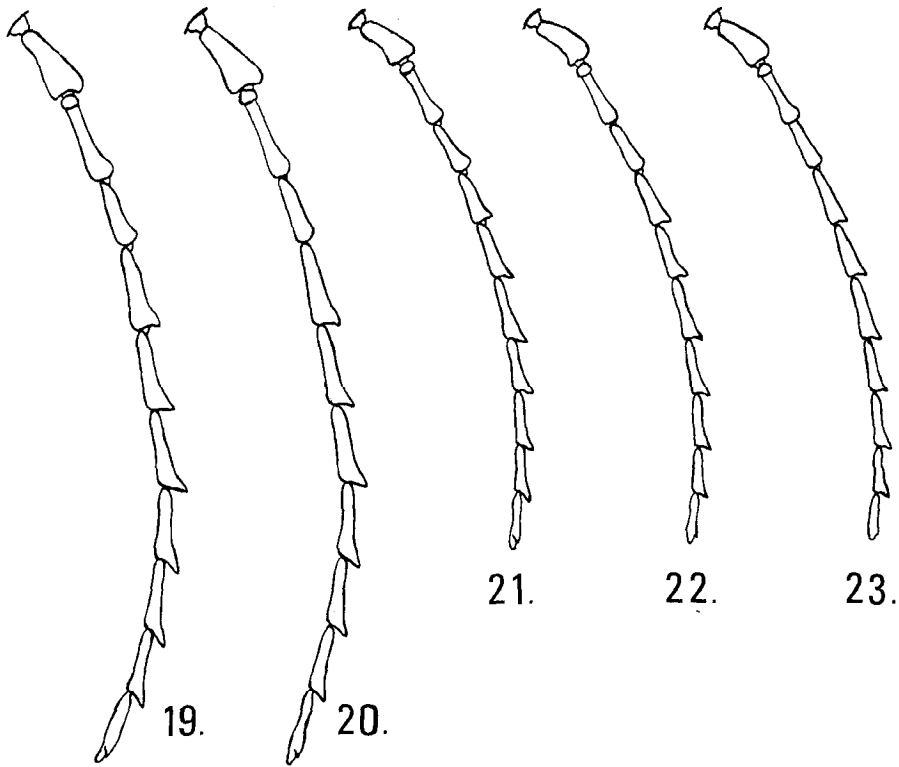


FIG. 19 à 23, genre *Dorcasomus* SERVILLE, antenne droite des femelles. — 19, *D. gigas* AURIVILLIUS; 20, *D. pinheyi*, n. sp.; 21, *D. urundiensis*, n. sp.; 22, *D. capensis*, n. sp.; 23, *D. batesi*, n. sp.

4. *Dorcasomus capensis*, n. sp.

Longueur : 33 mm. — Figures 5 et 22.

Comme *D. batesi*, stature un peu plus allongée, parties sombres de la coloration légèrement brunâtre, à très légers reflets violacés sur le pronotum et les élytres, verdâtres sur les pattes; tache apicale des élytres de même dimension et à bord antérieur oblique comme chez *batesi*, mais sans remontée latérale.

Femelle :

Articles antennaires dentés à partir du cinquième, cet article plus grand que le IV et le VI.

PROVINCE DU CAP : sans précision (holotype ♀ au Zoologisches Museum der Humboldt Universität, Berlin).

5. *Dorcasomus pinheyi*, n. sp.

Longueur : 25-42 mm. — Figures 3, 15 et 20.

Même coloration que chez *batesi*, la tache apicale des élytres occupant le tiers de la longueur, à bord antérieur irrégulier avec une légère échancrure à la suture.

Mâle :

Antennes dentées dès l'article IV, les articles IV à VII de taille croissante; articles VII à XI à corps légèrement sinué (fig. 15).

Femelle :

Antennes dentées à partir du cinquième article, seul l'article XI à corps sinué (fig. 20).

RHODESIA : Umtali district (*P. A. Sheppard*, holotype ♂ et allotype ♀ au National Museum de Bulawayo; paratype au Muséum de Maris); Mont Selinda, (*R. H. R. Stevenson*, T.M., N.M.R., paratypes).

6. *Dorcasomus urundiensis*, n. sp.

Longueur : 33 mm. — Figures 7 et 21.

Comme les précédents encore un peu plus allongé, mais partie sombre des élytres n'occupant que le quart apical, le bord antérieur de cette tache perpendiculaire à la suture.

Femelle :

Antennes à article V anguleux, les suivants nettement dentés.

BURUNDI : N. Urundi (*Grauer*, holotype ♀ au Deutsches Entomologisches Institut, Eberswalde). Cet exemplaire avait été déterminé *D. delegorguei* par HINTZ.

7. *Dorcasomus mirabilis*, n. sp.

Longueur : 40-41 mm. — Figures 6 et 17.

Même type de coloration que chez les précédents, le corps noirâtre à reflets métalliques, de même que la tache apicale des élytres qui occupe environ le tiers de la longueur de l'élytre et dont le bord antérieur est denticulé avec une légère échancrure au niveau de la deuxième côte visible.

Mâle :

Scape des antennes environ deux fois plus long que large, articles dentés à partir du V, de longueur croissante du IV au VII.

Femelle :

Antennes comme chez *gigas*, mais les articles terminaux un peu plus courts.

CONGO-KINSHASA : Kibali-Ituri, Lekwa, Djugu (*J. Hecq*, holotype ♂ et allotype ♀ au Musée royal de l'Afrique centrale, Tervuren). Ituri, Nioka *J. V. Leroy*, paratype ♂, M.P.).

8. *Dorcasomus gigas* AURIVILLIUS

Dorcasomus gigas AURIVILLIUS, 1914, *Ark. f. Zool.*, 8 (29), p. 6; type ♀ : Uganda (British Museum).

Longueur : 33-40 mm. — Figures 8, 11, 16 et 19.

Même type de coloration que chez les précédents, mais le corps vert métallique sombre, de même que la tache apicale des élytres qui comporte, en outre, une bordure antérieure violacée; cette tache n'occupe que le sixième de la longueur de l'élytre et son bord antérieur est sinueux.

Mâle :

Scape des antennes court et large, un peu plus d'une fois et demie plus long que large; articles suivants dentés à partir du quatrième, de longueur croissante de IV à VII.

Femelle :

Articles antennaires nettement dentés à partir du sixième, de taille croissante de IV à VII.

KENYA : Paschto, Nandi, II (*Dr. Ansoerge*, allotype ♂ au Muséum de Paris); Landani Massaita, Natural forest, sur *Bersama* sp. (B.M.).

UGANDA : Nkokongera (*C. C. Gowdy*, holotype ♀, B.M.); sans localité (*Dr. Sells*, B.M.).

RWANDA : Kisenyi (*G. Babault*, M.P.).

REMERCIEMENTS

Il nous est agréable d'adresser ici nos plus vifs remerciements à tous ceux qui ont bien voulu nous communiquer les précieux matériaux étudiés dans ce travail :

Messieurs P. BASILEWSKY (Tervuren), J. DECELLE (Tervuren), A. J. HESSE (Cape Town), R. GAEDIKE (Berlin-Eberswalde), F. HIEKE (Berlin), E.C.G. PINHEY (Bulawayo), L. SCHULZE (Pretoria), R. T. THOMPSON (Londres).

SUMMARY

This revision of the genus *Dorcasomus* SERVILLE [tribe *Dorcasomini* LACORDAIRE] includes comparative redescriptions of the taxa hitherto known, the description of five new forms and a key species.

(*Laboratoire d'Entomologie,
Muséum national d'Histoire naturelle,
45 bis, rue de Buffon, 75-Paris-05*

et

*Office de la Recherche scientifique et technique
Outre-Mer, Entomologie-Faunistique,
route d'Aulnay - 93-Bondy.)*