

МИНИСТЕРСТВО ОБРАЗОВАНИЯ И НАУКИ РОССИЙСКОЙ ФЕДЕРАЦИИ

Воронежский государственный университет

Биологический учебно-научный центр «Веневитиново»

Воронежская экологическая общественная организация «Ареал»

**СОСТОЯНИЕ И ПРОБЛЕМЫ ЭКОСИСТЕМ  
СРЕДНЕРУССКОЙ ЛЕСОСТЕПИ**

Труды биологического учебно-научного центра  
«Веневитиново» Воронежского государственного университета

Выпуск XXI

Воронеж 2008

УДК 502 (470, 324)  
ISBN

**Состояние и проблемы экосистем среднерусской лесостепи** / Гл. ред. Н.И. Простаков. – Воронеж, 2008. – 170 с. – (Тр. биол. учеб.-научн. центра Воронеж. гос. ун-та «Веневитиново»; вып. XXI).

В сборник вошли статьи ученых биоцентра, кафедр биолого-почвенного факультета ВГУ, других учебных заведений и научных учреждений г. Воронежа, в которых отражены результаты биологических исследований. Основное внимание уделено экологическим проблемам.

Сборник представляет интерес для ученых-биологов и специалистов в области экологии, лесного и сельского хозяйства, работников природоохранных учреждений, студентов биологических специальностей.

Печатается по решению ученого Совета биолого-почвенного факультета Воронежского государственного университета

Редакционная коллегия:

Д-р биол. наук, проф. В.Г. Артюхов, д-р биол. наук, проф. В.Б. Голуб (научный редактор), канд. биол. наук, доц. В.В. Делицын,  
Н.М. Еремина, канд. биол. наук А.А. Прокин (ответственный редактор),  
д-р биол. наук, проф. Н.И. Простаков (главный редактор),  
канд. вет. наук Д.В. Транквилевский.

Состояние и проблемы экосистем среднерусской лесостепи  
(сборник научных трудов)

Компьютерная верстка: А.А. Прокин

© Воронежский государственный университет, 2008.  
© Биологический учебно-научный центр ВГУ  
«Веневитиново», 2008.

УДК 595. 763. 22 (470. 322)

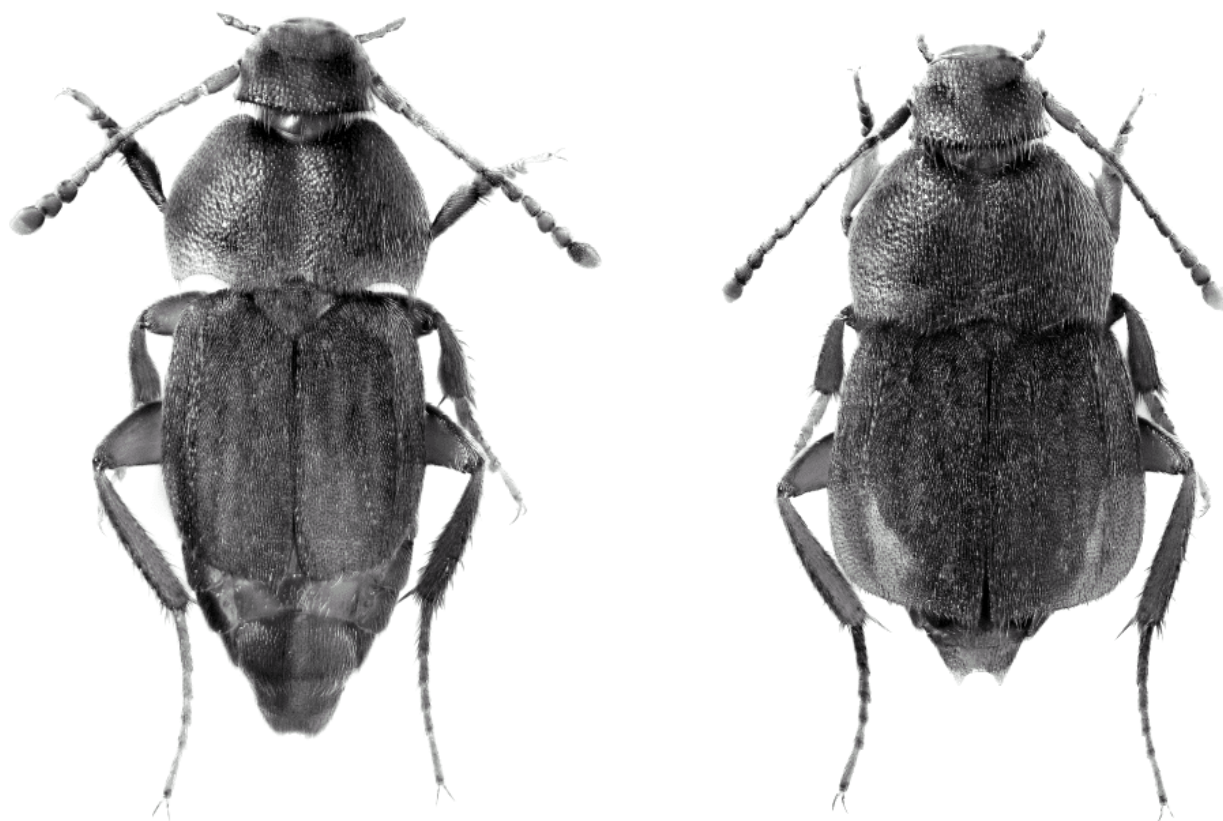
А.А. Прокин<sup>1</sup>, А.И. Землянухин<sup>2</sup>О НАХОЖДЕНИИ *Silphopsyllus desmanae* Olsufiev, 1923 (COLEOPTERA, LEIODIDAE, PLATYPSYLLINAE) В ЛИПЕЦКОЙ ОБЛАСТИ<sup>1</sup>Воронежский государственный университет, г. Воронеж<sup>2</sup>Липецкий государственный педагогический университет, г. Липецк

Жук-выхухолевик *Silphopsyllus desmanae* Olsufiev, 1923 был описан Г.В. Олсуфьевым по материалам, собранным на р. Сура в Пензенской губернии С.П. Коровиным, самим автором и С.В. Дюкиным, а также указывался по личному сообщению О.И. Семенова-Тян-Шанского с р. Матыра из Липецкого уезда Тамбовской губернии (ныне Липецкая обл.) (Олсуфьев, 1923). К сожалению, автором описания не была обозначена типовая серия, и не было указано место хранения материала. Несколько позже была описана личинка по сборам О.И. Семенова-Тян-Шанского с той же р. Матыра (Семенов-Тян-Шанский, Добржанский, 1927). Позднее вид был отмечен для Воронежской области из Хоперского гос. заповедника и окр. ст. Сомово в Усманском бору (Барабаш-Никифоров, 1950), однако судьба материала, на котором основывались эти сообщения, также остается неизвестной.

Недавно несколько экземпляров данного вида были собраны во время комплексных исследований особенностей биологии русской выхухоли в Липецкой области А.И. Землянухиным. Большая часть материала передана на хранение в коллекцию Зоологического института РАН (ЗИН), 2 экз. – В.В. Гребенникову (Центр карантинных вредителей растений в Оттаве, Канада) для генетических исследований (VG), 2 экз. остались в коллекции А.А. Прокина (САР).

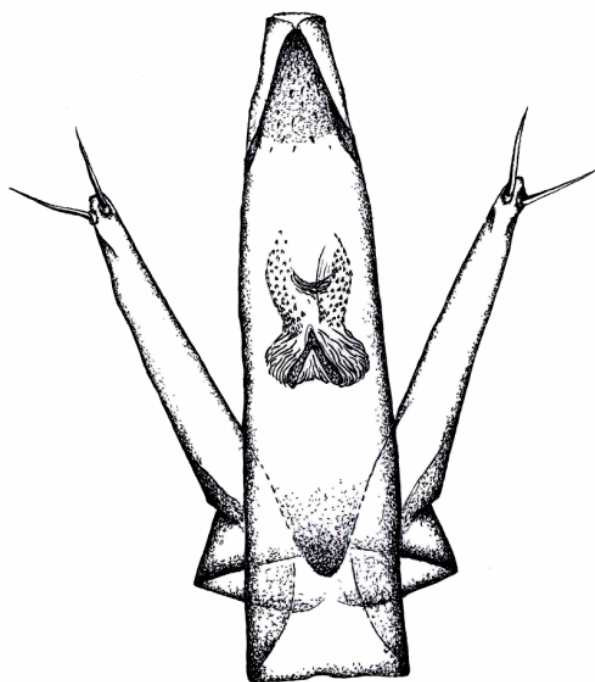
**Материал:** Липецкая обл., Добринский р-н, окр. с. Веселовка, р. Плавица, 27.03. 2007, 6♂3♀, А.И. Землянухин, с взрослого ♂ выхухоли (1♂1♀ - VG, 1♂1♀ - САР, 4♂1♀ - ЗИН); Липецкая обл., Добровский р-н, окр. с. Панино, р. Мартынчик, 10.03. 2007, А.И. Землянухин, 1 ♂, с взрослого ♂ выхухоли (ЗИН).

Так как оригинальное описание было сделано автором на французском языке, ниже мы приводим краткое описание вида на русском. Описание проиллюстрировано фотографиями, впервые приводится оригинальный рисунок эдегуса самца *Silphopsyllus desmanae* Olsufiev, 1923.



А

Б



В

Рис. 1. *Silphopsyllus desmanae* Olsufiev, 1923: А– общий вид ♂, дорсально, Б – общий вид ♀, дорсально, В – эдеагус ♂, дорсально

#### Краткое описание вида.

Длина 4,2 – 5,0 мм. Светло-коричневый, глаза отсутствуют. Голова сверху в грубой пунктировке, без волосков, кроме затылка, где имеется ряд тонких ресничек, лежащих на переднеспинке.

Остальная поверхность тела густо покрыта короткими светлыми гидрофобными волосками. Отросток переднегруди

длинный, на конце прямо притупленный, снабженный кисточкой из длинных волосков, вполне разделяющий передние шаровидные тазики. Ноги хорошо развиты, членики лапок передних и средних ног расширены, с гидрофобными волосками. Переднеспинка с фигурным вырезом заднего края. Надкрылья укороченные, плоско вогнутые, с выраженными боковыми ребрами, сзади

притупленно-округлые у самца (рис. 1А), расширенные сзади и прямо обрезанные у самки (рис. 1Б). Эдеагус самца – рис. 1В.

**Распространение.** Пензенская, Липецкая и Воронежская области России. Возможно, ареал шире и совпадает с ареалом русской выхухоли (*Desmana moschata* L.).

**Биология.** На стадиях личинки и имаго обитает на русской выхухоли. Вероятно, является комменсалом, подобно представителю того же подсемейства *Platypsyllus castoris* Ristema, 1869 (Winter, 1979 и др.), обитающем на бобрах р. *Castor*, который недавно указан нами из Воронежской области (Prokin, Kirejtshuk, 2007).

Авторы глубоко благодарны К.В. Макарову (МГПУ, г. Москва) за выполнение фотографий, С.Л. Соболеву (ВГУ, г. Воронеж) – за компьютерную обработку изображений. Также мы благодарим И.В. Трапезникову (ЗИН РАН, г. С.-Петербург), А.С. Украинского, А.А. Зайцева и П.Н. Петрова (г. Москва) за помощь в поиске труднодоступной литературы.

#### ЛИТЕРАТУРА

Барабаш-Никифоров И.И. Бобр и выхухоль как компоненты водно-берегового комплекса. – Воронеж: Воронеж. гос. ун-т., 1950. – 107 с.

Олсуфьев Г.В. *Silphopsyllus desmanae*, gen. et sp. nn. (Coleoptera, Leptinidae), паразит выхухоли // Русск. Энтномол. Обозр. – 1923. – Т. 18. – С. 81–90.

Семенов-Тянь-Шанский А.П., Добржанский Ф.Г. Личинка *Silphopsyllus desmanae* Ols., жука-паразита выхухоли, как критерий его генетических отношений и систематического положения // Revue Russe d'Entomologie. – 1927. – Т. 21. – С. 8–16.

Prokin A.A., Kirejtshuk A.G. On *Platypsyllus castoris* Ristema, 1869 (Coleoptera, Leiodidae, Platypsyllinae) in Voronezh Province and notes on other leiodid beetles connected with mammals // Problems and perspectives of general entomology: Abstracts of the XIII-th Congress of Russian Entomological Society, Krasnodar, September 9-15, 2007. – Krasnodar, 2007. – P. 296–297.

Winter G. Untersuchungen zur Morphologie des Biberkäfers *Platypsyllus castoris* Ristema, 1869 (Coleoptera), eines extrem gut angepassten Vertreters des Lebensformtyps fellbewohnender Insecten // Zool. Jb. Anat. – 1979. – 101. – P. 456–471.