

# REVUE SUISSE DE ZOOLOGIE

ANNALES

DE LA

SOCIÉTÉ SUISSE DE ZOOLOGIE

ET DU

MUSÉUM D'HISTOIRE NATURELLE  
DE GENÈVE



GENÈVE

IMPRIMERIE SRO-KUNDIG

SEPTEMBRE 1987

ISSN 0035-418X

# Notes sur les Coléoptères Scarabaeoidea du Muséum de Genève. III

par

**Renaud PAULIAN \***

Avec 2 illustrations

## ABSTRACT

**Notes on Coleoptera Scarabaeoidea from the Geneva Museum III.** — New species and subspecies of the genera *Phacosoma*, *Haroldius*, *Lepanus*, *Madrasostes*, and *Pteror-thochaetes* from Thailand, New Ireland and Indonesia are described. A key to the known species of the genus *Madrasostes* is given.

## INTRODUCTION

Notre collègue et ami, le docteur I. Löbl a bien voulu nous communiquer pour étude les quelques Scarabaeidae et Ceratocanthidae, rapportés du récent voyage qu'il a effectué en Thaïlande avec le docteur Burckhardt. Il a joint à cet envoi deux spécimens de Scarabaeidae provenant de Nouvelle-Irlande, conservés dans les collections du Muséum de Genève. En décrivant les formes nouvelles trouvées dans ce matériel et en commentant la présence de certaines autres espèces, déjà connues, il nous a paru opportun de joindre à ce travail la description de deux nouveaux Cératocanthides, dont un de Thaïlande, récemment reçus pour identification du docteur Masumoto.

## SCARABAEIDAE

### ***Phacosoma tristoides* R. Paulian *thai* nov. ssp.**

Holotype (sexe non vérifié): Thaïlande: Chiang Mai, Doi Suthep, 1450 m, 4.XI.1985 (Burckhardt et Löbl), Muséum de Genève.

Paratypes, deux exemplaires de même provenance et date, Muséum de Genève et Muséum national d'Histoire naturelle de Paris.

\* Hespérides Saint-Christoly, B-504, 4, rue Beaubadat, F-33000 Bordeaux.

Long. 5 mm. — Caractères généraux de *Phacosoma tristoides* R. Paulian, du Darjeeling, en diffère par l'absence de chagration sur le pronotum et par la ponctuation de l'avant-corps plus faible et surtout moins serrée.

Nous rattachons à cette sous-espèce un exemplaire de Chiang Mai, Mae Nang Kaeo, 750 m, 54 km NE de Chiang Mai, 3.XI.1985 au Muséum de Genève, et un exemplaire de Chiang Mai, Doi Inthamon, 2450 m, du Muséum de Paris, des mêmes collecteurs. Ces individus montrent d'appréciables différences de sculpture avec la forme type, ce qui nous incite à ne voir dans les exemplaires de Thaïlande qu'une sous-espèce géographique de l'espèce de l'Inde.

#### **Phacosoma obscurum** Boucomont

Thaïlande: Chiang Mai, Doi Suthep, 1050 m, 4.XI.1985 (Burckhardt et Löbl).  
Espèce décrite de Birmanie et citée du Laos, mais pas encore de Thaïlande.

#### **Panelus manasi** R. Paulian

Une longue série d'individus de provenances diverses me paraissent se rattacher à cette espèce, décrite de l'Assam, du Darjeeling et du Meghalaya. Ces individus montrent d'assez importantes différences de taille, les élytres paraissent plus ou moins allongés et la sculpture des interstries est plus ou moins dense. Il m'a cependant été impossible de trouver des caractères suffisants pour y distinguer plusieurs entités différentes.

Thaïland: Chiang Mai, Doi Suthep, 1450 m; Doi Inthamon, 1250 m; Phetchaburi, Kaeng Krachan Nat. Park, 200 m; Chanthaburi, Khao Sahap Nat. Park, 150-200 m; Mae Hong Son, Mae Long, 600-700 m; Tom Lok, 8 km N. Mae Long, 700 m; NE Bangkok, Khao Yai Nat. Park, Khar Khieo, 1150 m.

Tous ces exemplaires proviennent des récoltes de Burckhardt et Löbl, en novembre 1985.

#### **Haroldius loebli** nov. sp.

Holotype (sexe non vérifié) Thaïland: Chiang Mai, Doi Suthep, 1050 m, 5.XI.1985 (Burckhardt et Löbl), Muséum de Genève.

Long. 2 mm. — Corps très convexe, court et large, noir soyeux à très fine et très courte pubescence grise dressée.

Tête un peu plus longue que large, fortement et régulièrement rétrécie, en courbe légèrement convexe en dehors, régulière, de l'angle externe des joues, qui est arrondi, aux deux denticules clypéaux médians, forts, largement séparés par une échancrure en U; clypéus un peu concave; front et vertex nettement bombés. Surface à très nette chagration en mailles isodiamétrales et points assez fins et écartés. Suture clypéo-génale visible; bord postérieur des joues concave; partie des yeux visible d'au-dessus en petit ovale allongé.

Pronotum très transverse, gibbeux sur le disque, un peu déprimé sur les côtés; rebordé en avant et sur les côtés, pas à la base; angles postérieurs droits; côtés légèrement rétrécis en ligne droite vers l'avant sur les quatre cinquièmes postérieurs, puis arqués sur le dernier cinquième; angles antérieurs largement arrondis et simples. Base sans trace d'impression médiane. Surface à chagration à mailles transverses et ponctuation moyenne et peu serrée, sans stries basales obliques.

Elytres courts, arrondis, leur plus grande largeur vers le milieu; rebord latéral relevé et élargi sur la moitié basale. Stries élytrales fines, assez larges, à points épars et très faibles. Interstries plans, à chagration en mailles longitudinales allongées et ponctuation fine et écartée.

Tibias antérieurs à troncature apicale en courbe régulière, bien saillante vers l'avant; deux dents marginales externes, bien écartées, la basale nettement plus petite que l'apicale; arête externe lisse. Eperon terminal antérieur simple et assez petit. Tarses antérieurs épais, à articles étroitement imbriqués.

Tibias intermédiaires élargis en dehors en triangle assez grêle, le bord externe brusquement rétréci et droit sur une courte partie apicale. Premier article des tarses lobé en dessous, à brosse apicale de soies; le II plus long, évasé; les deux premiers à forte ponctuation assez serrée.

Tibias postérieurs plus fortement évasés en triangle régulier vers l'apex, aplatis; l'angle apical externe nullement saillant. Tarses semblables aux tarses II.

Cette nouvelle espèce appartient au groupe des petits *Haroldius* à tête allongée et régulièrement rétrécie vers les deux denticules clypéaux médians, à corps très convexe. Elle diffère de *H. perroti* R. Paulian du Nord-Vietnam et de *H. fairmairei* Boucomont de Singapour, par la chagrination élytrale beaucoup plus marquée, lui donnant un aspect soyeux, et par la taille un peu plus forte.

#### **Lepanus bournei** nov. sp.

Holotype (sexe non vérifié) Archipel Bismarck: Nouvelle-Irlande, Kaoieng, 3 km n/mer, 29.VII.1979 (J. D. Bourne), Muséum de Genève.

Paratype: un exemplaire de même provenance et date, Muséum national d'Histoire naturelle de Paris.

Long. I, 75-2 mm. — Corps court, large, noir ou rougeâtre, les angles antérieurs du pronotum et les épaules des élytres étroitement plus clairs; pubescence claire, longue, couchée, fine, caduque.

Tête aussi large que longue; en courbe régulière des yeux jusqu'aux denticules médians, interrompue par une faible saillie dentiforme à la jonction clypéo-génale. Denticules médians forts, séparés par une échancrure en U. Partie antérieure du clypéus fortement déprimée. Yeux séparés par à peu près dix fois leur largeur. Téguments lisses; ponctuation moyenne à points un peu arqués, pas très serrés, très écartés et mêlés de points fins sur l'avant du clypéus.

Pronotum très convexe, bombé, très transverse, les angles antérieurs déprimés; base en forte courbe régulière, sans ligne de points plus gros; angles postérieurs droits; côtés presque parallèles sur les quatre cinquièmes postérieurs, puis fortement rétrécis, presque en ligne droite, jusqu'aux angles antérieurs qui sont simples et vifs. Téguments à fond lisse; ponctuation forte et pas très serrée.

Elytres à stries géminées, assez larges, finement ponctuées; interstries convexes, à fond lisse et points médiocres et épars. Sixième strie brièvement raccourcie à l'apex, septième strie entière.

Pygidium triangulaire, rebordé en V très ouvert à la base; un peu saillant sur la ligne longitudinale médiane; sans fossettes ni impressions; ponctuation assez forte et assez peu serrée.

Tibias antérieurs à deux fortes dents marginales externes suivies, vers la base, de fortes crénelations; angle apical interne saillant en long lobe un peu arqué, tronqué à l'apex. Tarses antérieurs épais. Griffes assez grêles, à base anguleusement élargie.

Par la simplicité du pygidium, la nouvelle espèce se rapproche de *L. howdeni* R. Paulian, de Papouasie, mais son pygidium est convexe et non concave et la ponctuation dorsale de l'avant-corps est beaucoup moins dense.

Le genre *Lepanus* devra être l'objet d'une révision critique car il ne semble pas homogène, réunissant des formes différant par la structure de leurs griffes, de la striation élytrale et de la forme du pygidium. Mais la plupart des espèces ne sont connues que par un petit nombre d'exemplaires, ce qui ne permet pas d'en étudier les pièces buccales et génitales.

La récolte d'un *Lepanus* en Nouvelle-Irlande présente un très considérable intérêt car, jusqu'ici, les *Scarabaeidae*, assez peu développés en Nouvelle-Guinée, étaient inconnus des archipels prolongeant cette île vers l'est et le nord est.

#### CERATOCANTHIDAE

##### *Madrasostes thaï* nov. sp. (Fig. 1)

Holotype (sexe non vérifié); Thaïlande: Chanthaburi, Khao Sahap Nat. Park, 150-300 m, 23-24.XI.1985 (Burckhardt et Löbl), Muséum de Genève.

Fig. 1. — Long. (déroulé) 4 mm. — Corps en ovale étroit, très convexe, noir luisant, glabre.

Tête triangulaire, à angle apical saillant en denticule et rebords festonnés. Clypéus à trois rides transverses, ondulées, arquées et parallèles au bord; front et vertex à très gros points serrés; téguments à fond aciculé.

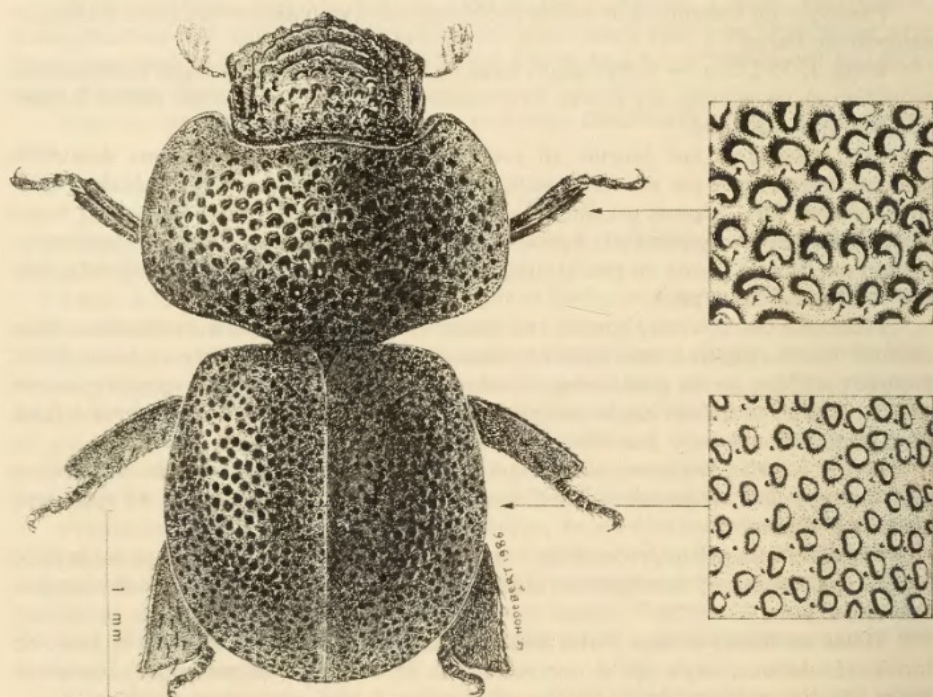


FIG. 1.

*Madrasostes thaï* nov. sp.

Pronotum très transverse; rebord antérieur entier. Base en courbe régulière sur les côtés, saillante en arc vers l'arrière au milieu et à bord relevé, limité par une rangée de points fins très serrés. Angles postérieurs arrondis. Côtés en courbe continue sur toute leur longueur, à angles antérieurs parfaitement arrondis. Téguments à fond lisse et brillant, avec de très rares points minuscules et une très forte ponctuation simple, très profonde, serrée, devenant plus fine vers la base.

Ecusson en petit triangle allongé, portant quelques gros points.

Elytres sans carène ni repli latéral caréné; suture un peu relevée, suivie en dedans d'une dépression longitudinale. Pas de stries, mais cinq lignes régulières de points assez fins dans cette dépression, suivis vers l'extérieur de lignes semblables de gros points.

Tibias antérieurs à trois faibles dents marginales externes arrondies. Tibias postérieurs en triangle très large, à troncature apicale rectiligne et angle externe saillant. Tarses plus courts que la troncature apicale du tibia. Griffes grêles et simples. Face sternale des tibias postérieurs avec quelques rangées d'impressions arquées, allongées, disposées longitudinalement.

Par l'absence de toute strie élytrale et de tout relief sur le pronotum, cette espèce se rapproche de *M. nigrum* R. Paulian, dont elle diffère par la forme des angles antérieurs du pronotum, simplement arrondis et à bord externe sans sinuosité.

#### **Madrasostes masumotoi** nov. sp. (Fig. 2)

Holotype: Thaïlande: Méa, vill. Chiang Mai, IV.1985 (K. Masumoto).

Fig. 2. — Long. (déroulé) 4,5 mm. — Corps court, large, convexe, noir luisant à fine et peu dense pubescence de soies jaunes, dressées, courtes.

Tête régulièrement bombée; canthus oculaire entier; partie des yeux visible d'au-dessus en ovale médiocre. Clypéus transverse, à angle antérieur saillant et un peu obtus; côtés à quatre ou cinq fortes crénelations et longues soies recourbées vers le haut. Toute la tête à grosse ponctuation hexagonale, ocellée, très dense, l'espace entre les points en bourrelets à fond non chagriné et portant de très fins points épars.

Pronotum transverse; angles antérieurs tronqués et sinués sur la troncature; côtés un peu sinués en dehors avant les angles antérieurs; angles postérieurs arrondis; rebord antérieur marqué par un sillon entier, souligné vers l'arrière par un bourrelet transverse un peu épaissi de chaque côté et recourbé vers l'arrière aux extrémités; un relief oblique au niveau des angles externes. Ponctuation semblable à celle de la tête sur les côtés, à points ocellés, en fer à cheval, grands mais plus superficiels sur le disque.

Ecusson déprimé au centre, à rebords lisses et relevés; centre à points ocellés, forts et très serrés.

Elytres à trois carènes longitudinales discales: l'interstrie sutural, qui est peu élevé et effacé un peu avant l'apex, une carène médiane plus forte atteignant presque la base et s'arrêtant nettement avant l'apex, une carène subhumérale effacée bien avant la base, dissociée en tronçons vers l'apex où elle se dirige vers la suture en se prolongeant jusqu'au niveau de la carène médiane; un très fort calus huméral oblique, strie suturale externe marquée par une carène peu élevée, en tronçons séparés, puis, sur le tiers apical, en granules isolés. Espace entre la carène suturale et la carène médiane portant cinq interstries étroits, convexes, à peine ponctués, les stries étroites, fines et à assez gros points irréguliers et espacés. Espace entre la carène médiane et la carène subhumérale semblable, mais les interstries sont interrompues par de gros points. En dehors de la carène subhumérale on observe cinq lignes de gros points ocellés, presque contigus. Base de l'élytre à stries transverses ondulées, plus développées vers l'extérieur.

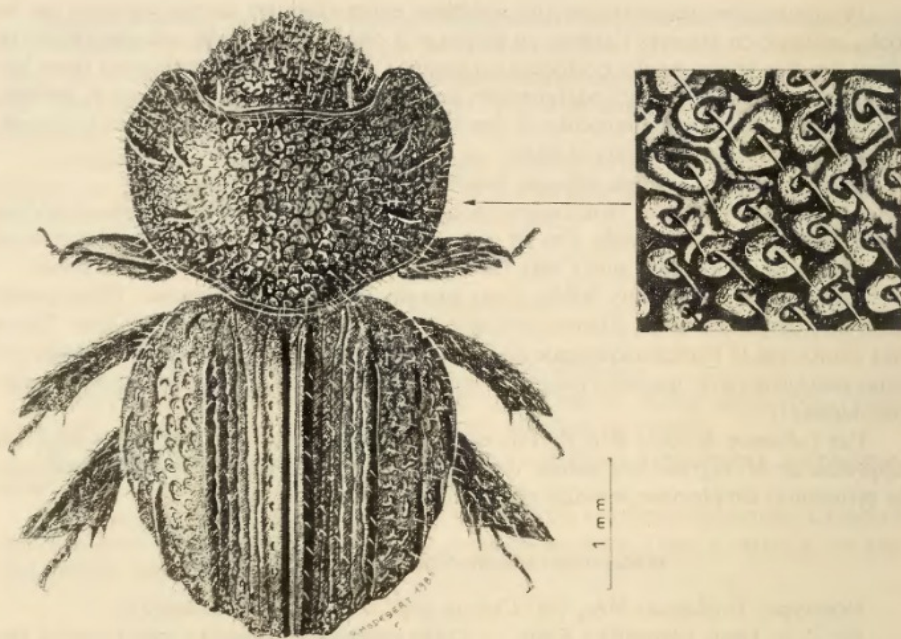


FIG. 2.

*Madrasostes masunotoi* nov. sp.

Tibias antérieurs avec deux fortes dents marginales externes suivies d'une dent nettement plus petite, l'arête externe carénée sous ces dents. Eperon terminal des tibias intermédiaires dirigé droit vers l'intérieur.

Décrit initialement d'Inde du Sud, le genre *Madrasostes* R. Paulian comprend à ce jour quatorze espèces; il est répandu de l'Inde péninsulaire (région de Madras) jusqu'aux îles Bismarck, en peuplant les Philippines, la Nouvelle Guinée, les îles de la Sonde, et le Vietnam. Le genre paraît particulièrement diversifié en Thaïlande et sur la presqu'île de Malacca.

On peut reconnaître ces espèces au moyen du tableau suivant:

TABLEAU DES ESPÈCES DE *Madrasostes*

1. Pronotum avec un fort relief longitudinal médian .....	<i>tamil</i> R. Paulian	2
— Pronotum sans relief longitudinal médian .....		3
2. Elytres à carènes longitudinales ou rangées de tubercules .....		9
— Elytres sans carènes ni rangées de tubercules .....		4
3. Pronotum à angles antérieurs simples .....		6
— Pronotum à angles antérieurs tronqués et sinués sur la troncature .....		

4. Angles antérieurs du pronotum saillants et simples ..... *orousseti* R. Paulian  
 — Angles antérieurs en pronotum obtus ..... *loebli* R. Paulian  
 — Angles antérieurs du pronotum tronqués droit ..... 5  
 5. Elytres avec trois reliefs longitudinaux cariniformes obtus . *malayanus* R. Paulian  
 — Elytres avec quatre rangées de tubercules ..... *granulatum* R. Paulian  
 6. Elytres à trois paires de stries géminées ..... *boucomonti* R. Paulian  
 — Elytres à cinq intervalles relevés entre les carènes longitudinales I et II .....  
 ..... *masumotoi* nov. sp.  
 — Elytres à rangées de tubercules plus ou moins coalescents ..... 7  
 7. Côtés du pronotum à peine sinués derrière les angles antérieurs .....  
 ..... *reticulatum* Lansberge  
 — Côtés du pronotum fortement sinués avant les angles antérieurs ..... 8  
 8. Corps vert métallique, avec seulement deux rangées longitudinales de granules  
 sur chaque élytre ..... *tonkinense* R. Paulian  
 — Corps noir, parfois bronzé sur le pronotum; interstries pairs portant des  
 callosités plus ou moins confluentes ..... *variolosum* Harold  
 9. Elytres sans stries discales géminées distinctes dans la ponctuation du fond 10  
 — Elytres avec au moins une strie discale géminée distincte dans la ponctuation  
 du fond ..... 11  
 10. Angles antérieurs du pronotum complètement arrondis; côtés sans sinuosité  
 ..... *thai* nov. sp.  
 — Angles antérieurs du pronotum vifs; côtés sinués ..... *nigrum* R. Paulian  
 11. Une, ou au plus deux, stries géminées discales ..... *franzi* R. Paulian  
 — Plusieurs stries discales géminées distinctes ..... *rafflesi* R. Paulian

***Pterorthochaetes sulawesii* nov. sp.**

Holotype (sexe non vérifié): Indonésie, Sulawezi, Tengab, Palolo près Palu, 23-24.II.1965 (N. Nishikawa), coll. Masumoto.

Paratype, un exemplaire de même provenance et date, Muséum national d'Histoire naturelle de Paris.

Long. (enroulé): 3 mm. — Corps en ovale court et large, noir assez luisant, à soies jaunes dressées, courtes et épaisses.

Tête très transverse, à clypéus très court, à sommet vif. Ponctuation ocellée, grande et très serrée, uniforme.

Pronotum très transverse; milieu de la base un peu saillant en courbe plate en arrière; angles postérieurs arrondis; angles antérieurs largement arrondis, sans sinuosité avant l'angle, légèrement tronqués droit en avant. Ponctuation formée, sur les côtés, de points en fer à cheval, largement ouverts vers l'arrière et l'extérieur, grands et serrés; sur le disque, de points ocellés assez grands, très serrés, fermés au milieu, plus ou moins ouverts sur les côtés; angles antérieurs à points en fer à cheval tendant à former des lignes transverses arquées. Fond des téguments lisse, avec de très fins points épars.

Ecusson déprimé en son milieu qui est couvert d'assez gros points très serrés.

Elytres à téguments lisses et brillants, portant de très fins points épars; ponctuation uniforme, moyenne, assez serrée, vaguement alignée, formée de points en fer à cheval, ouverts vers l'arrière. Champ marginal externe à chevrons plus ou moins réguliers, ouverts vers l'arrière.



Face sternale des tibias postérieurs densément couverte de gros points ocellés réguliers, à umbo gros et fort.

Première citation d'un *Pterorthochaetes* de Sulawzi; l'espèce est caractérisée, dans ce genre très homogène, par la ponctuation du pronotum, l'absence de sinuosité avant les angles antérieurs de celui-ci, et la ponctuation particulière du champ marginal externe.