

УДК 595.768.12

© М. Я. Орлова-Беньковская

**ТАКСОНОМИЧЕСКИЙ СТАТУС И РАСПРОСТРАНЕНИЕ  
ЖУКА-ЛИСТОЕДА MACROPLEA JAPANA JACOBY, 1885  
(COLEOPTERA, CHRYSOMELIDAE)**

[M. Ja. ORLOVA-BIENKOWSKAJA. ON THE TAXONOMY AND DISTRIBUTION OF THE  
LEAF-BEETLE MACROPLEA JAPANA JACOBY, 1885 (COLEOPTERA, CHRYSOMELIDAE)]

*Macrolea japana* был описан по одному экземпляру из Японии (о. Хонсю: Вукендзи, пригород Иокогамы, в пруду) (Jacoby, 1885) и впоследствии был найден на островах Хонсю, Кюсю, Окинава, а также в Восточном Китае (провинция Цзянсу) (Chûjô, 1934; Hayashi, Shiyake, 2004). Вид был описан в роде *Haemonia* Dejean, 1821, название которого является младшим объективным синонимом *Macrolea* Samouelle, 1819 (Askevold, 1990). Кимото (Kimoto, 1986) и Медведев (1992) рассматривали этот таксон в ранге подвида *M. mutica japana*. В результате изучения голотипа *M. japana* и сравнения его с экземплярами *M. mutica* из разных мест мною был найден ряд признаков, позволяющих считать *M. japana* отдельным видом. Был изучен также самец из Приморского края, который во всех признаках сходен с голотипом *M. japana*.

Первоначальное описание *M. japana* достаточно подробно, поэтому далее приведены только признаки, отличающие *M. japana* от *M. mutica*. Пределы изменчивости длины тела *M. japana* даны по Хаяси (Hayashi, 2004).

Автор благодарен Г. С. Медведеву и Б. А. Коротяеву (Зоологический институт РАН, Санкт-Петербург, Россия; ЗИН), Ш. Шют (Sh. Shute, Британский музей естественной истории, Лондон, Великобритания; БМЕИ), А. О. Беньковскому (Москва, Россия; АБ) и Л. Н. Медведеву (Москва, Россия; ЛМ) за возможность изучить экземпляры, хранящиеся в соответствующих музеях и частных коллекциях, а также С. Ю. Купцову и С. А. Мосякину за предоставленный материал.

ТАБЛИЦА ДЛЯ РАЗЛИЧЕНИЯ *MACROPLEA JAPANA* И *M. MUTICA*

- 1(2). Усики доходят до уровня задних тазиков; 4-й членик равен по длине 2-му. Переднеспинка рыжая, с черными передним краем и 3 продольными полосами, заполняющими 3 продольных вдавления. Поверхность переднеспинки блестящая, гладкая, только в продольных вдавлениях морщинисто-пунктированная. Промежутки между точечными рядами надкрылий выпуклые, гладкие. Ноги рыжие, с черными вершинами бедер, голеней и 1—4-го члеников лапок. 1-й членик задней лапки равен по длине двум следующим, почти вдвое длиннее 2-го. Коготки со слабым выступом у основания. Эдеагус — рис. 10 (изучен у

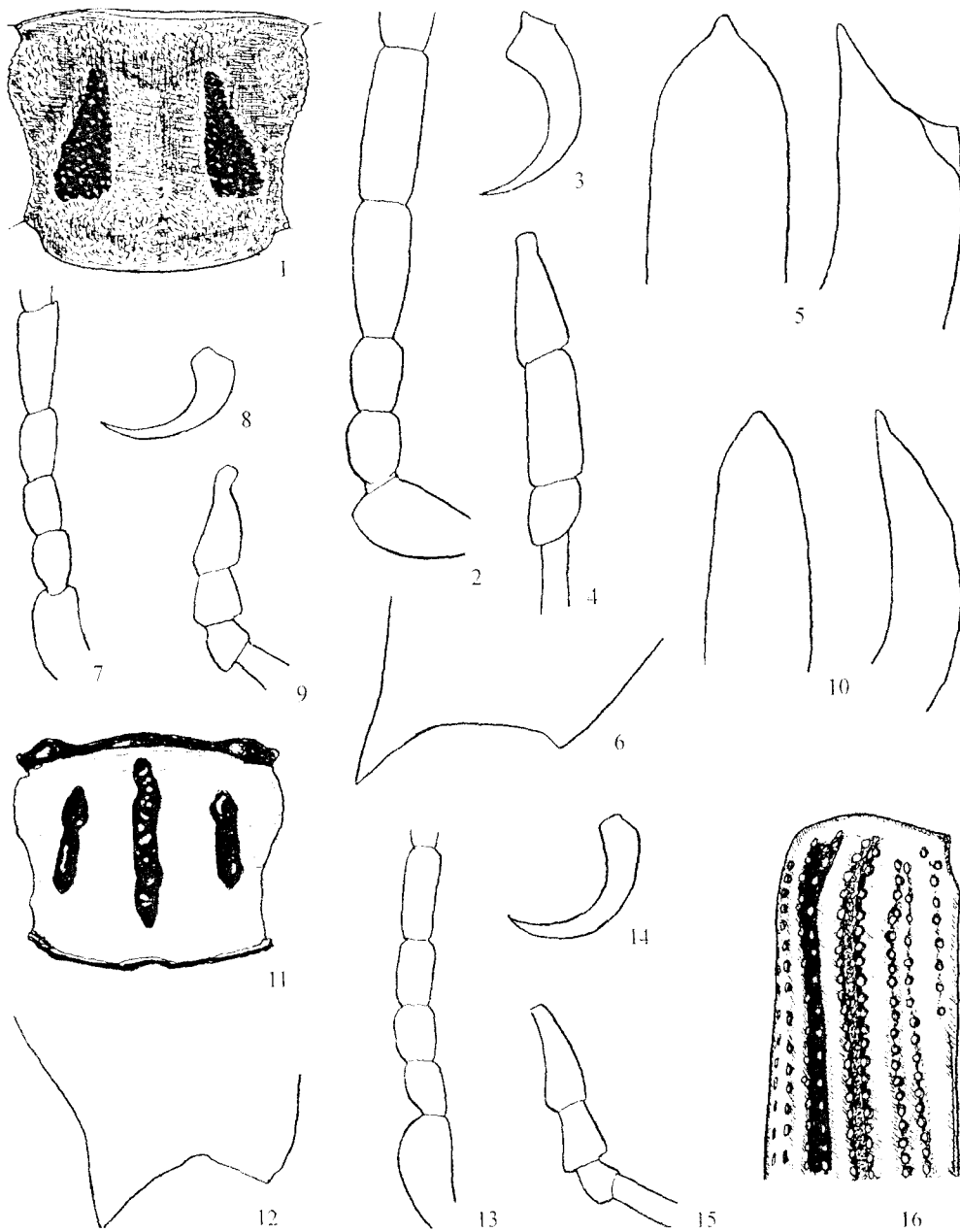


Рис. 1—16. *Macropilea* Samouelle, детали строения жуков.

1—6 — *M. mutica*, самец (Приморский край) (1 — переднеспинка, 2 — 1—5-й членики усика, 3 — коготок, 4 — 1—3-й членики задней лапки, 5 — эдеагус снизу и сбоку, 6 — вершина левого надкрылья). 7—16 — *M. japana* [7—10 — самец (Приморский край): 7 — 1—5-й членики усика, 8 — коготок, 9 — 1—3-й членики задней лапки, 10 — эдеагус снизу и сбоку; 11—16 — голотип (о. Хонсю): 11 — переднеспинка, 12 — вершина левого надкрылья, 13 — 1—5-й членики усика, 14 — коготок, 15 — 1—3-й членики задней лапки, 16 — основание левого надкрылья].

самца из Приморского края). Длина тела самцов 3.7—4.2 мм, самок — 4.5—4.6 мм. Россия (Приморский край), Япония (острова Хонсю, Кюсю, Окинава), Китай (пров. Цзянсу). В Приморском крае коконы собраны на корнях *Brasenia schreberii* . . . . .

..... **Macrolea jarana** (Jacoby, 1885).

- 2(1). Усики далеко заходят за задние тазики; 4-й членик вдвое длиннее 2-го. Переднеспинка рыжая, обычно с 2 боковыми продольными черными пятнами, которые могут занимать большую часть поверхности; между ними в основной половине иногда имеется короткий продольный черный штрих или точка; иногда переднеспинка и надкрылья полностью черные. Поверхность переднеспинки матовая, мелко морщинистая, посередине с широким неглубоким продольным вдавлением, на дне которого имеется узкое продольное ребрышко. Промежутки надкрылий плоские или слабовыпуклые, покрыты неправильными морщинками. Бедра и голени всегда рыжие; лапки полностью рыжие или частично затемненные (1—3-й членики и вершина 4-го или только вершина 4-го членика). 1-й членик задней лапки короче 2-го или равен ему по длине. Коготки с крупным треугольным выступом у основания. Эдеагус — рис. 5. Длина тела 4.5—6 мм. Западная Европа (преимущественно побережья Северного и Балтийского морей), Белоруссия, Украина (Крым), таежная и полупустынная зоны европейской части России (побережья Белого и Каспийского морей), Южный Урал, Забайкалье, Приморский край, Узбекистан, Киргизия, Монголия. На *Potamogeton*, *Ruppia*, *Zostera*, *Zannichellia* . . . . .  
..... **Macrolea mutica** (Fabricius, 1792).

**З а м е ч а н и я.** В первоописании *M. jarana* сказано, что точечные ряды надкрылий равноудаленные друг от друга (Jacoby, 1885), в действительности они заметно сближены попарно и у голотипа (рис. 16), и у самца из Приморского края. Признаки, указанные Медведевым (1992) для *M. mutica jarana* из Приморского края (переднеспинка заметно сужена к основанию, большей частью с 2 или 3 продольными черными пятнами, длина тела 4.5—6.0 мм), относятся к *M. mutica*, что следует из определительной таблицы. Таким образом, в настоящей публикации *M. jarana* впервые достоверно отмечается для территории России. Симпатрическое распространение в Приморском крае *M. mutica* (рис. 1—6) и *M. jarana* (рис. 7—10), наряду с четкими морфологическими различиями между этими формами, говорят о видовом ранге *M. jarana*.

**М а т е р и а л.** *Macrolea jarana*. Голотип: Япония, Вукедзи, 21 IV 1880 (Lewis) (БМЕИ). Россия. Приморский край, Хасанский р-н, 1.5 км С пос. Хасан, оз. Доричине, на корнях *Brasenia schreberii* в рыхлом торфяном грунте, 1997 (С. Ю. Купцов), 1 кокон с имаго ♂, 3 кокона с куколками (АБ).

*Macrolea mutica*. Великобритания. 1 ♀ (ЗИН). Франция. Страсбург, 1 ♂ (ЗИН). Бельгия. Остенде, 1 ♂ (ЗИН). Германия. 2 ♀ (ЗИН). Дания. Копенгаген: 1 ♂, 2 ♀ (ЗИН). Польша. Гданьск, 1 ♀ (ЗИН). Финляндия. 1 ♀ (ЗИН). Украина. Крым: оз. Донузлав, 22 VI 1981 (С. Мосякин), 1 ♂ (АБ). Россия. Карелия: Лоухский р-н, р. Черная, эстуарий, 11 VII 1990 (М. Орлова, А. Беньковский), 1 ♂ (АБ). Архангельская обл.: Двинская губа, о. Мудьюгский, 16 V 1897 (Келлер), 1 ♀ (ЗИН). Забайкальский край: долина р. Ульза, 27 V 1925 (Виноградов), 1 ♂ (ЗИН). Приморский край: р. Тумень-ула, 23 VII 1913 (Черский), 1 ♀ (ЗИН); пос. Хасан, 6 VIII 1970 (Г. Лафер), 1 ♀ (ЛМ); 3 VIII 1974 (А. Лелей), 1 ♂ (ЛМ). Азербайджан. Кизил-Алексий, 4—5 VI 1915 (Книпович), 1 ♂ (ЗИН).

СПИСОК ЛИТЕРАТУРЫ

- Медведев Л. Н. Сем. Chrysomelidae — листоеды // Определитель насекомых Дальнего Востока СССР в шести томах. Жесткокрылые, или жуки. СПб.: Наука, Санкт-Петербургское отделение, 1992. Т. 3, ч. 2. С. 533—602.
- Askevold I. S. Reconstructed phylogeny and reclassification of the genera of Donaciinae (Coleoptera: Chrysomelidae) // Quaest. Entomol. 1990. Vol. 26. P. 601—664.
- Chūjō M. Studies on the Chrysomelidae in the Japanese Empire (VII) // Trans. Nat. Hist. Soc. Formosa. 1934. Vol. 24, N 135. P. 518—537.
- Hayashi M. Revisional study on Japanese members of Donaciinae (Coleoptera: Chrysomelidae) // Bull. Hoshizaki Green Foundation. 2004. N 7. P. 29—126.
- Hayashi M., Shiyake S. A check-list of the Japanese members of Donaciinae (Coleoptera: Chrysomelidae) // Ent. Rev. Japan. 2004. Vol. 59, N 1. P. 113—125.
- Jacoby M. Descriptions of the Phytophagous Coleoptera of Japan, obtained by Mr. George Lewis during his second journey, from February 1880 to September 1881. Part 1 // Proc. sci. meetings Zool. Soc. London. 1885. P. 190—211.
- Kimoto S. New or little known Chrysomelidae (Coleoptera) from Japan and its adjacent regions, V // Ent. Rev. Japan. 1986. Vol. 41. P. 123—129.

Институт проблем экологии и эволюции РАН  
им. А. Н. Северцова, Москва.

Поступила 6 XI 2007.

SUMMARY

Based on examination of the holotype of *Macrolea japana* (Jacoby, 1885), the specific rank of this taxon is confirmed. The main characters to distinguish this species from *M. mutica* are as following: 4th antennomere as long as 3rd, somewhat longer than 2nd; pronotum smooth, shining, with 3 black longitudinal stripes on the bottom of 3 longitudinal impressions; femora and tibiae black apically; 1st metatarsomere as long as 2nd and 3rd combined, almost twice as long as 2nd; claws without triangular projection near base; aedeagus with shorter apical projection. *Macrolea japana* is found in Russia (Primorskii Territory) for the first time.