

tera and Diptera) were captured. The following ecological groups were distinguished: insects feeding on blooms of *Heracleum*, phytophagous insects mining leaves and predatory and parasitic insects associated with the former two groups. Insects visiting wild and cultural Apiaceae, blossoming at the same time, were collected for control (*Angelica*, *Aegopodium*, *Carum*, *Levisticum*, *Anethum*). The representatives of the Orders Diptera and Hymenoptera were particularly abundant.

УДК 595.745

НОВЫЕ НАХОДКИ РУЧЕЙНИКОВ (INSECTA, TRICHOPTERA) В СРЕДНЕЙ ПОЛОСЕ ЕВРОПЕЙСКОЙ ЧАСТИ РОССИИ

М.Я. Орлова-Беньковская

Ручейники — широко распространенная и обычная группа пресноводных насекомых, однако видовой состав ручейников средней полосы европейской части России и стран ближнего зарубежья изучен еще очень недостаточно (Спурис, 1989).

В 1993—1998 гг. автором проведены сборы имаго и личинок ручейников на оз. Глубокое (Московская обл., Рузский р-н, 90 км на запад от Москвы) и в окрестных водоемах (канавы на болоте, искусственные пруды в пос. Ново-Горбово, ручей на поле бывшей дер. Ордино, проточные дренажные канавы и пересыхающие лужи в лесу, окружающем озеро). Имаго ручейников были собраны сачком, ручным сбором и ночью на свет 250-ваттной лампы в 30 м от берега озера и определены по определителю О.Л. Качаловой (1987). Личинки собраны ручным сбором и водным сачком, определены по С.Г. Лепнёвой (1964, 1966). Всего был найден 61 вид ручейников (Беньковский, Орлова-Беньковская, 1997), из которых десять видов ранее не отмечались для средней полосы европейской части России и стран ближнего зарубежья. Приведенные в настоящей работе рисунки выполнены по материалам новых находок. Изученные экземпляры передаются в коллекцию Зоологического музея МГУ.

Аннотированный список видов

Данные об известном ранее распространении видов ограничены ниже указаниями на крупные подразделения европейской части России и стран ближнего зарубежья в соответствии с картой в Определителе насекомых европейской части СССР (1987).

Cyrnus insolutus MacLachlan

(сем. Polycentropodidae) (рисунок, 1)

Материал: оз. Глубокое: 18.VII 1993, 1 самец; там же, в зарослях *Equisetum fluviatile* и *Phragmites australis*, 10.VII 1994, 1 самец; на свет, 17.VII 1994, 2 самца; в зарослях *E. fluviatile*, 26. VII 1994, 2 сам-

ца; там же, 13.VII 1997, 1 самец. Ранее был известен с севера и северо-запада.

Anabolia concentrica Zetterstedt
(сем. Limnephilidae) (рисунок, 2)

Материал: имаго: оз. Глубокое, на свет, 14.IX 1994, 1 самец; 25.VIII 1995, 1 самец; 7.IX 1997, 1 самец; 13.IX 1997, 3 самца; личинка: оз. Глубокое: ручей на поле, 11.VIII 1993, 1 экзувий в домике. Ранее был известен с северо-запада.

Glyphotaelius pellucidus (Retzius)
(сем. Limnephilidae) (рисунок, 3)

Материал: оз. Глубокое, на свет, 8.VIII 1993, 1 самец; там же, на *E. fluviatile*, 4.VI 1994, 1 самец; на свет, 25.VII 1994, 2 самца; на свет, 7.IX 1997, 1 самец; на свет, 19.VI 1998, 1 самка. Ранее был известен с северо-запада и запада.

Potamophylax nigricornis (Pictet)
(сем. Limnephilidae) (рисунок, 4)

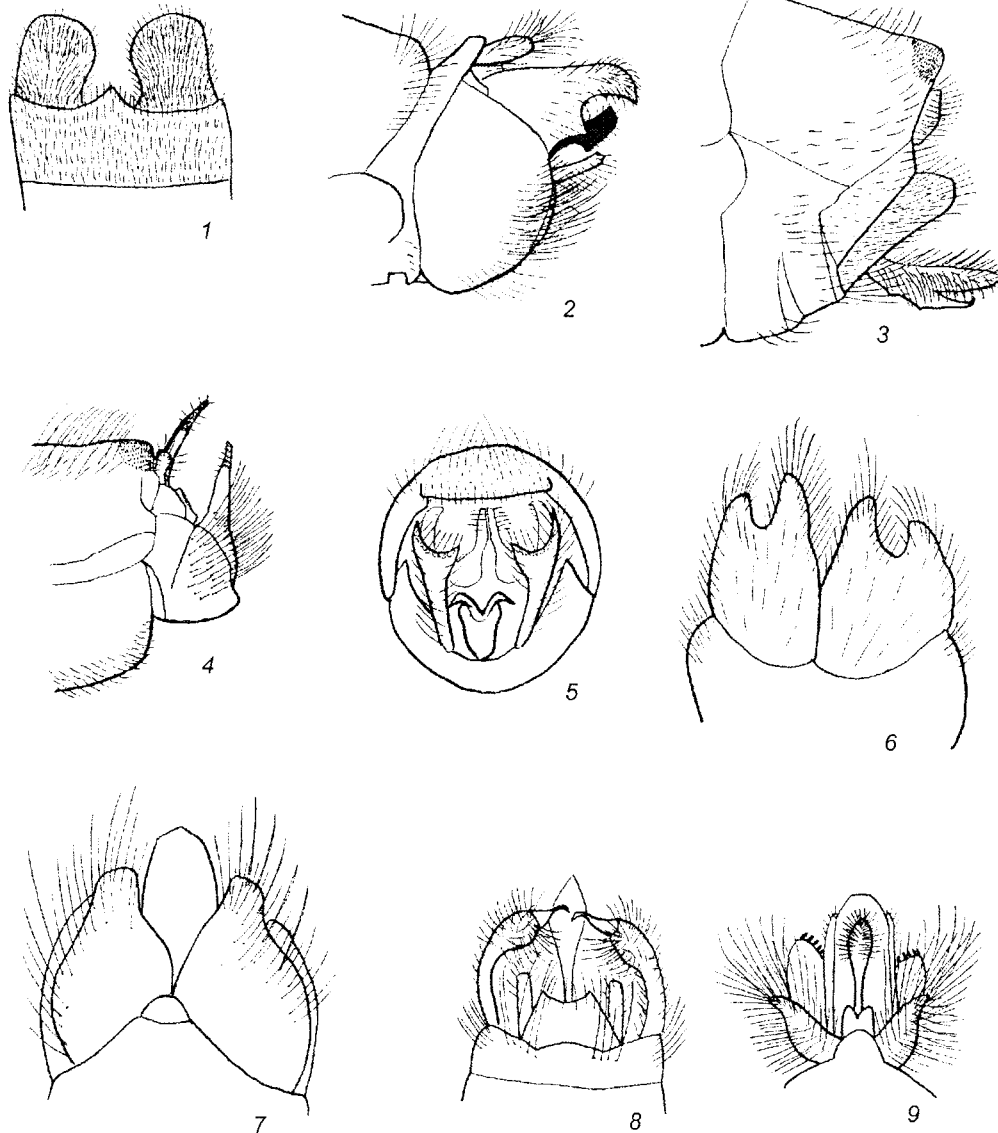
Материал: имаго: оз. Глубокое, на свет, 11.VIII 1993, 1 самка; 1.VIII 1994, 1 самка; 14.IX 1994, 1 самец; личинки: проточная дренажная канава в лесу и ручей на поле, 11.VIII 1993, 12 экз. Ранее был известен с северо-запада.

Halesus digitatus (Schrank)
(сем. Limnephilidae) (рисунок, 5)

Материал: оз. Глубокое, на свет, 5.IX 1993, 1 самка; 14.IX 1994, 1 самец; 21.X 1996, 1 самец; 7.IX 1997, 1 самец; 14.IX 1997, 1 самка. Ранее был известен с северо-запада, запада и Северного Кавказа.

Halesus tessellatus Rambur
(сем. Limnephilidae)

Материал: личинка: ручей на поле бывш. дер. Ордино, 11.VIII 1993, 1 экз. Ранее был известен с северо-запада, запада и из Крыма.



Ручейники, вершина брюшка самца:

1 — *Cyrnus insolutus*, снизу; 2 — *Anabolia concentrica*, сбоку; 3 — *Glyphotaenius pellucidus*, сбоку; 4 — *Potamophylax nigricornis*, сбоку; 5 — *Halesus digitatus*, сзади; 6 — *Limnephilus elegans*, сверху; 7 — *Ceraclea excisa*, сверху; 8 — *Triaenodes reuteri*, сверху; 9 — *Cheumatopsyche lepida*, сверху

Limnephilus elegans Curtis
(сем. Limnephilidae)
(рисунок, 6)

Материал: оз. Глубокое: на свет, 11.VII 1994, 1 самец; 12.VII 1994, 1 самка; 31.VII 1994, 1 самка; 19.VI 1998, 1 самец. Ранее был известен с севера, северо-запада и запада.

Ceraclea excisa (Mortgr)
(сем. Leptoceridae)
(рисунок, 7)

Материал: оз. Глубокое: на свет, 12.VIII 1993, 1 самец; на свет, 11.VII 1994, 1 самка; на свет, 14.VII 1994, 1 самец; в зарослях *E. fluviatile*, 26.VII 1994, 1 самец. Ранее был известен с севера и северо-запада.

Triaenodes reuteri MacLachlan
(сем. Leptoceridae)
(рисунок, 8)

Материал: оз. Глубокое: на свет, 14.VII 1994, 1 самец; в зарослях *E. fluviatile*, 26.VII 1994, 1 самка. Ранее был известен с северо-запада и юга.

Cheumatopsyche lepida Pictet
(сем. Hydropsychidae)
(рисунок, 9)

Материал: оз. Глубокое: на свет, 11–17.VII 1994, 2 самца, 5 самок. Ранее был известен с северо-запада, юго-запада и юга.

СПИСОК ЛИТЕРАТУРЫ

Беньковский А.О., Орлова-Беньковская М.Я. Фауна и биотопическое распределение ручейников (Trichoptera) озера Глубокое и его окрестностей // Тр. Гидробиол. станции на Глубоком озере. М., 1997. С. 47–55.

Качалова О.Л. Отряд Trichoptera // Определитель насекомых европейской части СССР. Т. 4, Ч. 6. М.; Л., 1987. С. 107–193.

Лепнёва С.Г. Ручейники. Т. 2 // Фауна СССР. М.; Л., 1964. Вып. 1. 563 с.; 1966. Вып. 2. 563 с.

Определитель насекомых европейской части СССР. Т. 4. Ч. 6 / Под ред. Г.С. Медведова. М.; Л., 1987. 200 с.

Спуриц З.Д. Конспект фауны ручейников СССР. Рига, 1989. 82 с.

NEW DATA ON THE DISTRIBUTION OF CADDIES FLIES
(INSECTA, TRICHOPTERA) IN THE MIDDLE BELT OF EUROPEAN RUSSIA

M. Ya. Orlova-Bienkowskaja

Summary

On the base of the material collected in Moscow region, Ruza District, 90 km west from Moscow, at Glubokoe lake and vicinity, ten species are firstly recorded for the Middle belt of European Russia and adjacent european countries, namely: *Cyrnus insolutus* MacLachlan, *Anabolia concentrica* Zetterstedt, *Glyphotaelius pellucidus* Retzius, *Potamophylax nigricornis* Pictet, *Halesus digitatus* Schrank, *H. tessellatus* Rambur, *Limnephilus elegans* Curtis, *Ceraclea excisa* Martynova, *Triaenodes reuteri* MacLachlan и *Cheumatopsyche lepida* Pictet.

УДК 595 773.1

НОВЫЙ ВИД РОДА *DIAPHORUS* MG.
(DIPTERA: DOLICHOPODIDAE) ИЗ ТАДЖИКИСТАНА

О.В. Селиванова, О.П. Негробов

Новый вид *Diaphorus melanopterus* Selivanova et Negrobov, sp. n. описан из Таджикистана. Данный вид близок к *Diaphorus nigricans* Meigen.

Наиболее полная сводка по роду *Diaphorus*, включающая определительную таблицу видов Палеарктики, содержится в работе Т. Беккера (Becker, 1918). Ревизии видов рода *Diaphorus* в пределах Палеарктики позднее были проведены О. Параном (Parent, 1925), А.А. Штакельбергом (1928) и О.П. Негробовым, О.В. Селивановой и О.О. Масловой (2007).

При изучении материалов лаборатории систематики насекомых Зоологического института РАН и коллекционного фонда беспозвоночных животных Центрально-Черноземного региона в Воронежском государственном университете был обнаружен новый для науки вид из Таджикистана, описание которого приводится в данной работе.

***Diaphorus melanopterus* Selivanova et Negrobov, sp. n.**

Голотип: ♂, Таджикистан, Варзоб, 21 км на север от Душанбе (Сталинабад), 4.07 1939 (Гуссаковский).

Паратипы: 3♂♂, там же, ушелье Кондара, 1100 м, дер. Варзоб, Таджикистан. 4.07 1937 (Гуссаковский); 1♂, там же, 25.08 1937; 1♂, там же, 10.07 1938; 1♂, там же 23.08 1945; 2♂♂, там же, 29.08 1945; 1♂, там же, 10.09 1945; 1♂, там же, 21.07 1946; 1♀, там же, 4.08 1946; 2♂♂, урочище Руйдашт 3000 м, 40 км от Душанбе (Сталинабад), 17.06 1938 (Гуссаковский); 3♂♂, 2♀♀, ушелье Кондара 1200–1300 м, Гиссарский хребет, Таджикистан, 23–27.06 1979, на траве, на листьях, на сырой земле около ручья (Гричанов).

Голотип и часть паратипов хранятся в коллекции Зоологического института РАН, другая часть паратипов — в коллекции Воронежского государственного университета.

О п и с а н и е: Самец. Лоб в серой густой пыльце. Глаза на лбу соприкасаются. Лицо с голубым оттенком, в серой пыльце. Его ширина под усиками примерно в 2,5 раза превосходит высоту 3-го членика усиков. Пальпы бурые. Усики черные. 3-й членик усиков поперечно-овальный, в светлых волосках, его длина относится к ширине членика и к длине аристы, как 0,6 : 0,4 : 3,0. Ариста расположена в середине дорсальной стороны 3-го членика усиков. Хоботок черный. Постокулярные щетинки снизу черные.

Грудь металлически-зеленая с бронзовым оттенком. 5 пар крепких дорсоцентральных щетинок. Акростихальные щетинки хорошо развиты, в передней части среднеспинки расположены в 2 ряда. Щиток с двумя краевыми щетинками и двумя мелкими щетинками по бокам от них.

Ноги в большей части желтые. Передние голени с двумя переднедорсальными и двумя дорсальными щетинками. Отношение длины передних голеней к длине члеников передних лапок с 1-го по 5-й — 5,0 : 3,0 : 1,4 : 1,0 : 0,8 : 0,5. Передние лапки без коготков. Пульвиллы передних лапок белые, их длина примерно в 1,5 раза превосходит длину 5-го членика передних лапок. Средние бедра снизу с длинными волосками, длина которых примерно равна ширине средних бедер. Средние голени с 1–2 переднедорсальными, двумя заднедорсальными и одной вентральной щетинкой. Пульвиллы средних лапок короче длины 5-го членика средних лапок. Средние и задние лапки с двумя коготками. Отношение длины средних голеней к длине члеников средних лапок с 1-го по 5-й