

Das bis jetzt unbekannte Weibchen von *Anthaxia (Cratomerus) nupta* KIESENWETTER, 1857 (Coleoptera, Buprestidae)

Von Gottfried NOVAK, Wien

Abstract

The up to date unknown female of *Anthaxia (Cratomerus) nupta* KIESENWETTER is described. Only the ♂ type specimens were known at this time.

Durch Tausch erhielt ich einige Anthaxien des Subgenus *Cratomerus*, die ich zuerst für ♀♀ von *Anthaxia mirabilis* ZICHAREV hielt. Jedoch der Fundort „Umgebung Alanya“, also an der Südküste der westlichen Türkei gelegen, machte mich stutzig, da *A. mirabilis* nur aus der östlichen Türkei und Transkaukasien bekannt ist (RICHTER 1949). Die genaue Untersuchung ergab die erfreuliche Tatsache, daß es sich bei diesen Tieren um ♂♂ und ♀♀ von *A. nupta* KIESENWETTER handelt. Von dieser Art sind bis jetzt nur die beiden Typen, 2 ♂♂, bekannt (BILY 1980).

Beschreibung des ♀ von *Anthaxia (Cratomerus) nupta* KIESENWETTER, 1857

Vergleichsarten: *A. mirabilis* ZICH. ♀ bzw. *A. nupta* KIESENWETTER ♂. (Erwähnt werden nur Unterscheidungsmerkmale zu den Vergleichsarten).

Gestalt und Größe wie die des ♂ (Abb. 3 und 4), schlanker als *A. mirabilis* ♀.

Fühler: Blauschwarz gefärbt; Fühlerglieder 4-11 (Abb. 1) weniger verbreitert als die grünen ♂ Fühlerglieder (Abb. 2).

Gesicht: Ausbildung wie beim ♂ (kurz weiß behaart), jedoch rot gefärbt; Scheitel angedunkelt.

Halsschild: Wie beim ♂, jedoch die beim ♂ goldgrünen Seitenrandteile goldrot. Beim ♀ von *A. mirabilis* ist der grüne Mittelstreifen deutlicher, breiter, im Durchschnitt fast so breit oder breiter als der Scheitel, wogegen beim *A. nupta* ♀ der grüne bis blaugrüne Mittelstreifen etwa die halbe Scheitelbreite nicht überschreitet. Der Gesamteindruck des eher quadratischen Halsschildes des *A. nupta* ♀ ist glatter, glänzender, da die Zentralkörnchen (besonders an den goldroten Seitenrändern) sehr deutlich ausgebildet auf glattem, glänzendem Zellenuntergrund sitzen. Das *A. mirabilis* ♀ hat eher flache, verrundete Zentralkörnchen, welche die ganze Zellfläche ausfüllen.

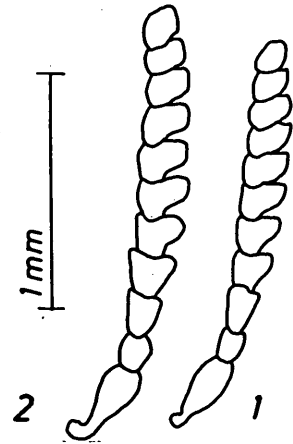


Abb. 1-2. *Anthaxia (Cratomerus) nupta* KIESENWETTER.
1: ♀ Fühler; 2: ♂ Fühler.

Flügeldecken: Blauschwarzgrün, sehr glänzend, etwas mehr bläulich als beim ♂. Das ♀ von *A. mirabilis* hat glänzend grüne Flügeldecken (mehr oder weniger verdunkelt).

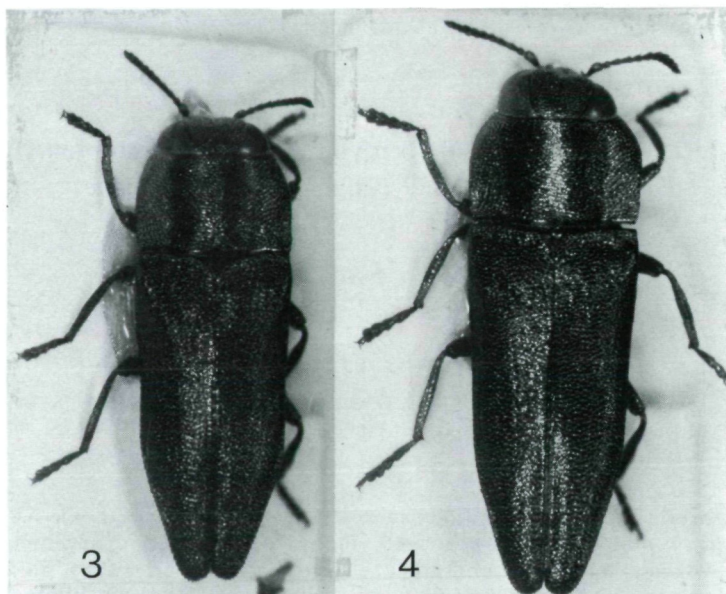


Abb. 3-4: *Anthaxia (Cratomerus) nupta* KIESENWETTER. 3: ♀, Länge 7,3 mm;
4: ♂, Länge 8,2 mm (Meso- und Metatibien mit Endzahn).

Unterseite: Goldrot gefärbt (wie bei *A. mirabilis* ♀). Das ♂ von *A. nupta* ist grün bis goldgrün gefärbt.

Analsternit: Mit kleiner Ausnehmung wie bei den ♀♀ von *A. mirabilis*. Das ♂ von *A. nupta* hat ebenso keine Ausnehmung wie das ganz grün gefärbte ♂ von *A. mirabilis*.

Vorliegendes Material:

A. mirabilis ZICH.: 1 ♂, 2 ♀♀ Karmalinovka Erivan-Goub. 27. Juni 1917, leg. Zicharev; 1 ♂ Erivan (ohne nähere Angabe); 1 ♀ Anatolien Prov. Mus VI 1976, leg. Holzschuh u. Ressler; 2 ♂♂ TR-Prov. Hakkari, 01.-04.07.1982, leg. G. Novak; 1 ♀ Karmalinovka, Erivan-Goub. 26. Juni 1917, leg. P. Zicharev (Type von *A. mirabilis* ab. *Zhicharevi* OBENB., 1938). 6 Exemplare (3 ♀♀ und 3 ♂♂) in coll. Novak, 2 Exemplare im Nationalmuseum, Prag.

A. nupta KIESENWETTER: 2 ♂♂, 2 ♀♀ Asia minor Prov. Antalya, Alanya Umg. 27.05.-15.06.1984 leg. Steiner; 2 ♂♂ Asia minor, Alanya 5+6 1984, leg. Rasse. Alle 6 Exemplare in coll. Novak.

Herrn Dr. Svatopluk Bily, Prag, möchte ich an dieser Stelle für die leihweise Überlassung von Vergleichsmaterial herzlichst danken.

LITERATUR

BILY, S. (1980): Taxonomic notes on *Anthaxia* (subgen. *Cratomerus*) from the Palearctic region. Acta ent. bohemoslov. 77: 271-279.

OBENBERGER, J. (1938): Études sur les espèces du genre *Anthaxia* ESCHSCH. (Col., Bupr.). Sbornik nar. Mus. v. Praze (Acta Mus. nat. Praze) 1 (B): 173.

RICHTER, A. (1949): Fauna SSSR, Tom XIII, Band 2: 196-197.

Anschrift des Verfassers: Ing. Gottfried NOVAK,
Hetzendorferstraße 58/7, A-1120 Wien.