

УДК 595.768.12

© 1991 г.

Л. Н. Медведев и Н. В. Охрименко

## К ПОЗНАНИЮ ЖУКОВ-ЛИСТОЕДОВ РОДА *CHRYSOLINA* MOTSCH. (COLEOPTERA, CHRYSOMELIDAE) КАВКАЗА

[L. N. MEDVEDEV a. N. V. OKHRIMENKO. TO THE KNOWLEDGE OF LEAF-BEETLES OF THE GENUS *CHRYSOLINA* MOTSCH. (COLEOPTERA, CHRYSOMELIDAE) OF THE CAUCASUS]

Изучение листоедов Кавказа в последнее время отстает от других районов, несмотря на обилие и постоянное поступление новых материалов. В первую очередь это относится к сложному в систематическом отношении роду *Chrysolina*, представленному на Кавказе многими эндемичными видами. За последние 50 лет с Кавказа было описано до 10 новых видов и многочисленные подвиды *Chrysolina*, так что кавказская фауна явно нуждается в ревизии.

В настоящей статье проводится ревизия подродов *Chalcoidea*, *Craspeda* и *Colaphoptera*, описываются новый вид и подвид, ряд форм сводится в синонимы и предлагаются определительные таблицы кавказской фауны по вышеупомянутым под родам.

Материалом послужили сборы авторов в 1954 г. (Л. Н. Медведев) и 1982—1986 гг. (Н. В. Охрименко), коллекции Зоологического института АН СССР, Института эволюционной морфологии и экологии животных им. А. Н. Северцова АН СССР, Зоологического музея Московского государственного университета, где хранятся типовые экземпляры описываемых таксонов.

### Подрод *Chalcoidea* Motsch.

#### *Chrysolina zamotajlovi* Medvedev et Ochrmenko, sp. n.

Черно-синий, базальные членики усиков рыжеватые, надкрылья с широкой красной каймой, занимающей по ширине почти  $\frac{1}{3}$  и заходящей на основание, причем граница между красной и синей окраской заметно размыта; по типу окраски очень похож на *Ch. limbata* F.

**С а м е ц.** Тело продолговатое, крылья имеются. Голова в мелкой, редкой, разбросанной пунктировке и микроскульптуре. Последний членик челюстных щупиков едва уже предыдущего, почти цилиндрический, на вершине притуплен. 3-й членик усиков примерно в 1.5 раза длиннее 2-го и 4-го. Переднеспинка примерно в 2.2 раза шире длины, с округленными боковыми краями, сужена кпереди; диск в густой некрупной пунктировке, промежутки в нежной микроскульптуре, отчего поверхность выглядит матовой. Боковые валики слабовыпуклые, в очень мелкой пунктировке, отделены от диска крупными глубокими точками, а позади — со слабым вдавлением. Щиток шагреневан, без точек, с узко округленной вершиной. Надкрылья густо шагреневанные, с неправильными, вдвоенными попарно рядами мелких точек, широкие междурядья которых в мелких точках. Все лапки снизу сплошь волосистые, передние лапки не шире прочих, первый членик треугольный, едва шире второго, но уже третьего. Эдеагус (рис. 2, 3) довольно короткий, на нижней стороне в базальной части вогнутый, слегка сужается к вершине, с довольно длинным вершинным отростком, в желобке которого лежит фрагеллум, в профиль дважды изогнут. Длина тела 6.4 мм.

**С а м к а.** Тело продолговато-овальное, лапки гораздо более узкие, снизу сплошь волосистые. Последний стернит брюшка широко округленный. Сдвоенные точечные ряды надкрылий плохо заметны среди густой микроскульптуры. Длина тела 6.8 мм.

**М а т е р и а л.** Голотип: ♂, Северо-Западный Кавказ, нагорье Лагонаки, верховья р. Армянка, 1800 м над ур. м., на протаявшей тропе, 29 V 1985; паратипы: 1 ♀, там же, гора Абадзеш, 2200 м над ур. м., в почвенную ловушку, 24 IV—17 VII 1986; 1 ♂, там же, зап. склон горы Оштен, 2000 м над ур. м., 31 VII 1987 (А. Замотайлов); 1 ♀, там же, юго-зап. склон горы Оштен, 2200 м над ур. м., 1 VIII 1987 (И. Белоусов); 1 ♂, южный склон горы Оштен, 2000 м над ур. м., 11 VI 1987 (Н. Охрименко); 20 ♂ и 26 ♀, там же, гора Абадзеш, 2300 м над ур. м., у кромки снежника, 13 VII 1988 (А. Замотайлов и Н. Охрименко); 2 ♀, «Мрзакау, 1 VI 1911»; 10 ♂ и 15 ♀, там же, гора Абадзеш, 20 VI 1989 (Охрименко).

Близок к *Ch. carnifex* F. и *Ch. sellata* Wse., отличается от первого наличием широкой рыжей базальной каймы и деталями строения эдеагуса, от второго — совершенно иным типом эдеагуса.

### ***Chrysolina sellata* Wse.**

Этот вид был описан в конце прошлого века из Малой Азии и с тех пор никем не отмечался. Мы изучили типовую серию из коллекции Ю. Вайзе и приводим рисунок эдеагуса этого вида, который по общему типу строения резко отличается от всех видов подрода (рис. 4), так что обоснованность включения его в подрод *Chalcoidea* требует дополнительного подтверждения.

### ***Chrysolina tesari* Roubal.**

= *kulzeri* Bechyne, 1950, syn. n.

Вид был описан с Северного Кавказа Рoubалом (Roubal, 1936) по двум экземплярам из Теберды. Позднее Бехине (Bechyne, 1950) описал *Ch. kulzeri* из Грузии (Сухой Фонтан). Изучение материала, в частности строения эдеагуса (рис. 5), показало, что *Ch. kulzeri* Bech., 1950 является синонимом *Ch. tesari* Roub., 1936.

Приведенный для Армении *Ch. analis* L. (Тер-Минасян, 1950) также относится к этому виду.

В нашем распоряжении имеется следующий материал по этому малоизвестному виду. Краснодарский край: Горячий Ключ; пос. Гузерипль. Грузия: Манглиси; Триалетский хр., Реха; Ахалцихе. Армения: Котайский р-н, Гегарт.

### ***Chrysolina armeniaca* Fald.**

Вид является эндемиком Кавказа, хотя и заходит в западную часть Копетдага (Лопатин, 1977). По данным этого автора, *Ch. armeniaca* на Кавказе встречается к северу от Пятигорска и Грозного, на юг — до Шемахи.

Из Ирана описан подвид *iranica* (Medvedev, 1975), отличающийся бронзово-зеленым верхом, слабыми боковыми валиками переднеспинки и сглаженной пунктировкой надкрылий. Популяция из Копетдага должна быть отнесена к нему.

Приводим наш материал. Краснодарский край: Горячий Ключ, Убинская, гора Псеушко (Туапсинский р-н). Грузия: Псху (Абхазия), Манглиси, Тбилиси. Азербайджан: Талыш, пос. Лерик.

### ***Chrysolina marginata* L.**

Этот широкораспространенный вид встречается по всему Кавказу. Бехине (Bechyne, 1950) выделяет 12 подвидов, в большинстве своем очень сомнительных и нуждающихся в пересмотре. Для Северного Кавказа отмечен subsp.

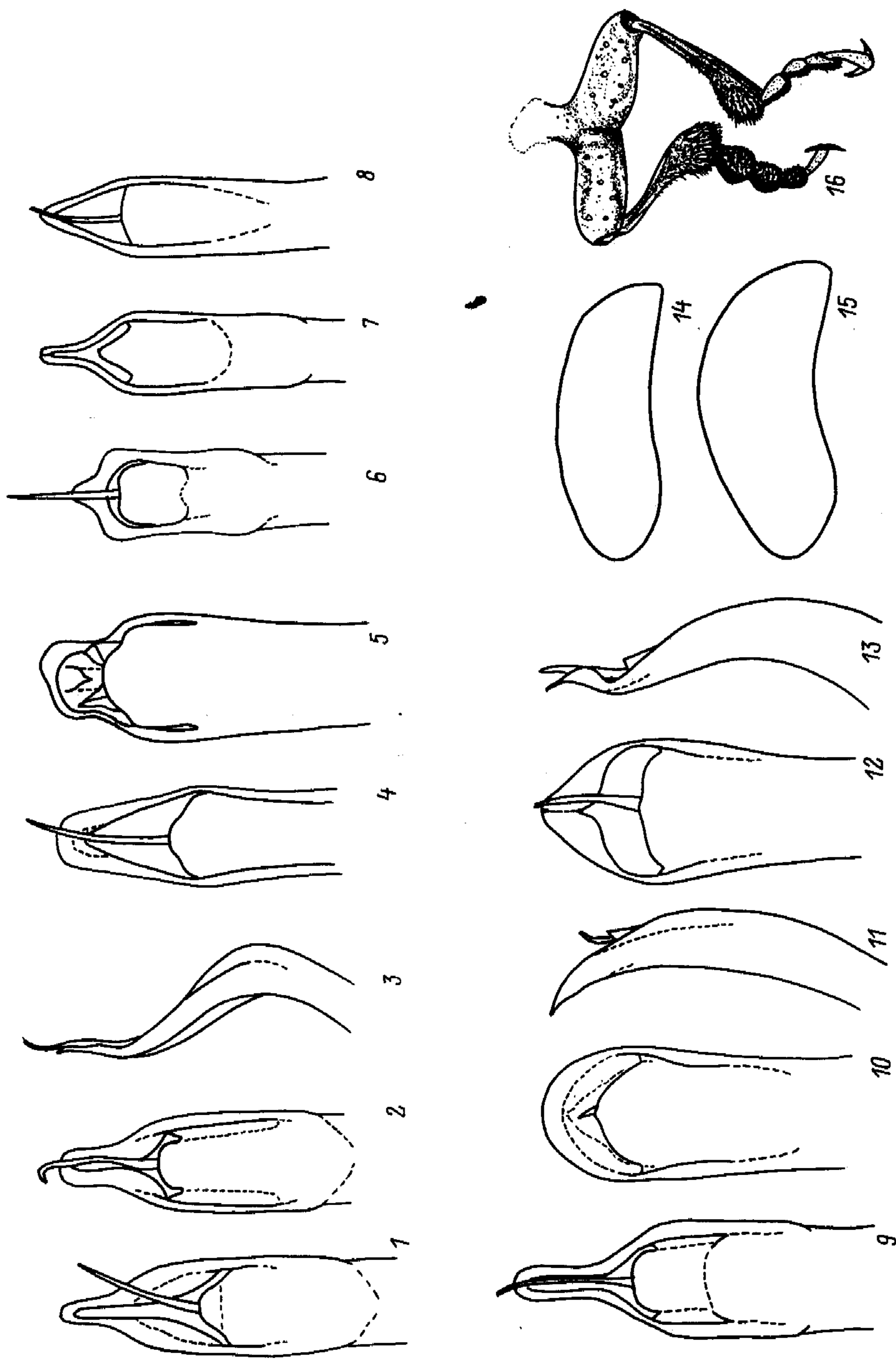


Рис. 1—16. *Chrysolina* Motsch.

1—10 — эдеагус: 1 — *Ch. carnifex* F.; 2, 3 — *Ch. zamojajlovi* sp. n., (сверху и сбоку); 4 — *Ch. sellata* Wse.; 5 — *Ch. armeniaca* Fald.; 6 — *Ch. tesari* Roub.; 7 — *Ch. analis* L.; 8 — *Ch. hurgana* Wse.; 9 — *Ch. marginata* L.; 10, 11 — *Ch. limbata* F. (сверху и сбоку); 12, 13 — *Ch. jennisseiensis* Breit. (сверху и сбоку); 14, 15 — контур надкрылий сбоку: 14, 15 — *Ch. limbata*, 15 — *Ch. jennisseiensis*; 16 — *Ch. limbata discipennis* Fald., раздвоенная задняя нога.

*roubali* Bech., для юга Армении и Турции — subsp. *unificans* Bech., в Талыш может заходить subsp. *bodemeyeri* Wse., характерный для Ирана и Средней Азии. Ревизию подвидов *Ch. marginata* по всему ее ареалу мы намереваемся провести в будущем.

Кавказские виды подрода *Chalcoidea* могут быть различены по следующей таблице. Для сравнения включены также европейские и малоазиатские виды.

- 1 (6). Сдвоенные точечные ряды надкрылий плохо заметны среди густой и довольно крупной пунктировки междурядий. Красная боковая кайма надкрылий часто заходит на передний край. Верх обычно матовый.
- 2 (3). Красная кайма надкрылий не заходит на передний край. Эдеагус с четким вершинным отростком (рис. 1). Длина тела 5.5—9 мм. Европа, включая степную и лесостепную зону европейской части СССР, на песчаных участках . . . . . **Ch. carnifex** F.
- 3 (2). Красная кайма надкрылий заходит на передний край.
- 4 (5). Пунктировка верха более мелкая. Эдеагус с четким вершинным отростком того же типа, как у предыдущего вида, но более коротким и широким (рис. 2, 3). Длина тела 6.4—6.8 мм. Кавказ: Краснодарский край, высокогорья . . . . . **Ch. zamotajlovi** sp. n.
- 5 (4). Пунктировка верха более крупная. Эдеагус без вершинного отростка (рис. 4). Длина тела 6.2—7.5 мм. Малая Азия . . . . . **Ch. sellata** Wse.
- 6 (1). Парные точечные ряды надкрылий достаточно четкие, хорошо заметные; верх более гладкий и блестящий, особенно у самцов. Красная боковая кайма не заходит на передний край.
- 7 (8). Надкрылья без красной боковой каймы. Тело крупное, темно-бронзовое или фиолетовое. Эдеагус крупный и толстый, не вполне симметричный, с коротким и очень широким вершинным отростком (рис. 5). Длина тела 9—10.4 мм. Кавказ, зап. Туркмения, Иран. На горных лугах . . . . . **Ch. armeniaca** Fald.
- 8 (7). Надкрылья с красной боковой каймой.
- 9 (12). Переднеспинка гладкая или с мелкими редкими точками, уплощенная, ее передний край глубоко выемчатый. Точечные ряды на надкрыльях менее четкие, к вершинам исчезают.
- 10 (11). Переднеспинка практически гладкая, зеркально блестящая. Тело черно-синее или фиолетовое. Красная боковая кайма надкрылий узкая, резко ограниченная. Эдеагус с длинным вершинным отростком (рис. 7). Длина тела 3.5—6.5 мм. Европа, в основном в средней полосе . . . . . **Ch. analis** L.
- 11 (10). Переднеспинка в мелких точках, блестящая. Тело бронзовое, темно-бронзовое или темно-синее. Красная боковая кайма надкрылий более широкая, обычно доходит до второго ряда точек, менее резко ограниченная. Эдеагус с очень коротким, треугольным вершинным отростком (рис. 6). Длина тела 5.2—6.2 мм. Кавказ . . . . . **Ch. tesari** Roub.
- 12 (9). Переднеспинка в не крупной, но явственной пунктировке, умеренно выпуклая, ее передний край широко и неглубоко выемчатый. Точечные ряды надкрылий четкие, обычно заметные до вершин. Окраска бронзовая или зеленовато-бронзовая, надкрылья часто бронзово-коричневые.
- 13 (14). Тело заметно выпуклое, кзади расширено. Боковой валик переднеспинки отделен от диска крупными точками и глубокой складкой у основания. Надкрылья блестящие. Эдеагус с постепенно суженной треугольной вершиной (рис. 8). Длина тела 7—9 мм. Кавказ: Армения, Азербайджан, Казахстан . . . . . **Ch. hyrcana** Wse.
- 14 (13). Тело менее выпуклое, параллельное или слабо расширено кзади. Боковой валик переднеспинки отделен от диска крупными точками и неглубоким вдавлением у основания. Эдеагус с длинным вершинным отростком (рис. 9). Длина тела 5.6—9 мм. Транспалеаркт . . . . . **Ch. marginata** L.

В СССР, в том числе и на Кавказе, встречаются 2 вида-двойника, причем один из них распадается на 2 подвида. Поскольку их интерпретация (в основном номенклатурная) отличается у разных авторов, остановимся на них подробнее.

Центральным видом подрода является широкораспространенная *Ch. limbata* F. В качестве ее подвигов или вариаций известны *limbifera* Küst. из «южной России и Кавказа», *hochhuthi* Sffr. — из «Киргизии и Сибири», *findeli* Sffr. — из южных Альп, *kavani* Vech. — из Словакии.

Как особый вид была описана в начале прошлого века *Ch. discipennis* Fald. из Армении.

Наконец, Брайт (Breit, 1920) описал с южного Енисея *Ch. limbata jensiseiensis* Breit и отметил, что эдеагус этой формы резко отличается от такового всех прочих вышеперечисленных форм, которые имеют иное, но однотипное строение эдеагуса. *Ch. discipennis* Fald. он считал расой *Ch. limbata* F.

Бехине (Bechyne, 1950) считал *Ch. limbata* F. и *Ch. discipennis* Fald. разными видами, причем к последнему он относил *hochhuthi* Sffr. и *jensiseiensis* Breit.

К сожалению, мы не обнаружили тип *Ch. discipennis* Fald. и сомневаемся, что он был изучен кем-то из современных авторов (хотя Брайт упоминает об идентичности эдеагусов *limbata* и *discipennis*, он вряд ли имел тип). Таким образом, эта форма — единственная, которая вызывает известные сомнения. Вместе с тем изученные нами особи из Армении, идентичные *Ch. discipennis* Fald., имеют эдеагус, типичный для *Ch. limbata* F.

Мы предлагаем следующую интерпретацию.

1. *Ch. limbata* Fabricius, 1775
  - 1a. subsp. *findeli* Suffrian, 1851
  - 1б. subsp. *discipennis* Faldermann, 1835  
= *limbifera* Küster, 1846 (syn. n.)  
= *hochhuthi* Suffrian, 1851  
= *kavani* Bechyne, 1950 (syn. n.)
2. *Ch. jensiseiensis* Breit, 1920 (stat. n.).

Эти виды различаются следующим образом.

- 1 (4). Эдеагус в профиль равномерно дуговидно изогнут (рис. 10, 11), параллельносторонний, с узкоокругленной вершиной, края которой на верхней стороне без утолщения и срединного желобка. Надкрылья заметно уплощены, в профиль в средней части едва дуговидные (рис. 14). Пунктировка верха обычно мельче, с менее четкими рядами точек на надкрыльях. Длина тела 5.3—10 мм.
- 2 (3). Тело черно-бронзовое. Рыжая краевая кайма надкрылий неширокая, ее базальная часть составляет  $\frac{1}{7}$ — $\frac{1}{10}$  длины, а боковая —  $\frac{1}{5}$ — $\frac{1}{6}$  ширины надкрылья . . . . . ***Ch. limbata limbata* F.**
- 3 (2). Тело синее или черно-синее. Рыжая краевая кайма надкрылий широкая, ее базальная часть составляет  $\frac{1}{3}$ — $\frac{1}{7}$  длины, а боковая  $\frac{1}{2}$ — $\frac{1}{5}$  ширины надкрылий . . . . . ***Ch. limbata discipennis* Fald.**
- 4 (1). Эдеагус в профиль S-образно изогнут (рис. 12, 13), постепенно расширяется к вершине, которая имеет форму треугольника с округленно-притупленным концом; края вершины на верхней стороне с двумя выпуклостями, разделенными вдавлением. Надкрылья менее уплощены, в профиль заметно дуговидные, с круто ниспадающим задним скатом (рис. 15). Пунктировка верха обычно крупнее, с более четкими рядами точек на надкрыльях. Окраска и боковая кайма обычно, как у subsp. *discipennis* Fald. Длина тела 4.8—8.7 мм . . . . . ***Ch. jensiseiensis* Breit.**

Изучение обширных материалов показало, что номинативный подвид *Ch. limbata* F. встречается в Европе и средней полосе Сибири до Байкала, характерен для лугов, песчаных участков, сосняков; в целом тяготеет к лесной зоне, питается обычно на подорожнике. *Ch. limbata discipennis* Fald. характерен для Юго-Восточной Европы, Кавказа, Казахстана, юга Западной Сибири, Алтая, Тувы, Саян, Прибайкалья и Забайкалья, Монголии. Это типичный степной петрофильный вид, особенно тяготеющий к мелкозлаковым и опустыненным степям. Питание связано с полынями, отмечен также на тимьяне. Ареалы подвидов местами перекрываются, но занимаемые ими станции различны.

Для *Ch. jennisseiensis* Breit мы указываем все местонахождения.

Европейская часть СССР: Тамбов. Кавказ: Краснодарский край, Кавказский государственный заповедник (пос. Гузерипль, гора Абаго, гора Фишт, урочище Бамбаки, урочище Челепсы); Дагестан (р. Тлярати, Фта, 2200 м). Красноярский край: Красноярск, оз. Шира, Байкит, р. Подкаменная Тунгуска, Шивера, Минусинск, Ачинск, Киренск. Иркутская область: Паршинская, Оек, Иркутск, р. Белая, приток Ангары. Бурятия: Улан-Удэ, Кяхта. Якутская АССР: Якутск, р. Чона, окрестности Мухтуя, среднее течение р. Лены. Монголия: Селенгинский аймак, Шамар.

Экология этого вида почти не изучена, но на Кавказе он был найден в трех разных точках альпийского пояса на *Veronica gentianoides*. При обработке материала по *Ch. limbata discipennis* был обнаружен экземпляр, у которого заднее левое бедро раздвоено почти до основания, основные голень и лапка обычные, а дополнительные голень и лапка в целом развиты нормально, хотя голень несколько укорочена и искривлена (рис. 16).

### Подрод *Colaphoptera* Motsch.

В фауне СССР этот подрод представлен 5 видами в Карпатах, 5 — на Кавказе и 1 — в Крыму. Европейские (в том числе крымский) виды изучены достаточно хорошо (Медведев, Шапиро, 1965; Mohr, 1966; Бровдий, 1977), тогда как по кавказской фауне подрода известно очень мало (Beshupe, 1950). Мы приводим таблицу для различения кавказских видов и данные по их распространению, а также значительные синонимические замечания.

Представители подрода легко отличаются металлической окраской и отсутствием крыльев. Поэтому встречающийся вместе с ними и внешне схожий *Ch. abchasica* Wse. (подрод *Hypericia*) отпадает, так как имеет крылья.

- 1 (8). Переднеспинка без боковых валиков, или они едва намечены.
- 2 (3). Надкрылья с заметными, попарно сближенными точечными рядами, междурядья в крупных густых точках. Бока переднеспинки дуговидные, сильно сужены кпереди. Длина тела 6—7 мм. Турция . . . . . *Ch. planicollis* Breit.
- 3 (2). Надкрылья в спутанной пунктировке.
- 4 (5). Вершина эдеагуса сильно расширена, трехлопастная; нижняя сторона без заметных вдавлений (рис. 17). Переднеспинка слегка сужена кпереди, со слабо округленными боковыми краями. Длина тела 7—8.2 мм. Грузия: Аджария . . . . . *Ch. adzharica* Lop.
- 5 (4). Вершина эдеагуса не расширена, эдеагус параллельносторонний или постепенно расширяется к вершине.
- 6 (7). Эдеагус постепенно расширяется к вершине, которая имеет четкий срединный выступ; нижняя сторона с заметными вдавлениями, ограничивающими боковые бугры; срединная часть выпуклая (рис. 18). Переднеспинка с прямыми или округленными боками, заметно сужена кпереди. Длина тела 5.5—7.5 мм . . . . . *Ch. trapezicollis* Besh.
- 7 (6). Эдеагус параллельносторонний с пятиугольной вершиной; нижняя сторона у вершины без заметных вдавлений, но с уплощенной срединной частью (рис. 19). Переднеспинка умеренно или слабо сужена кпереди,

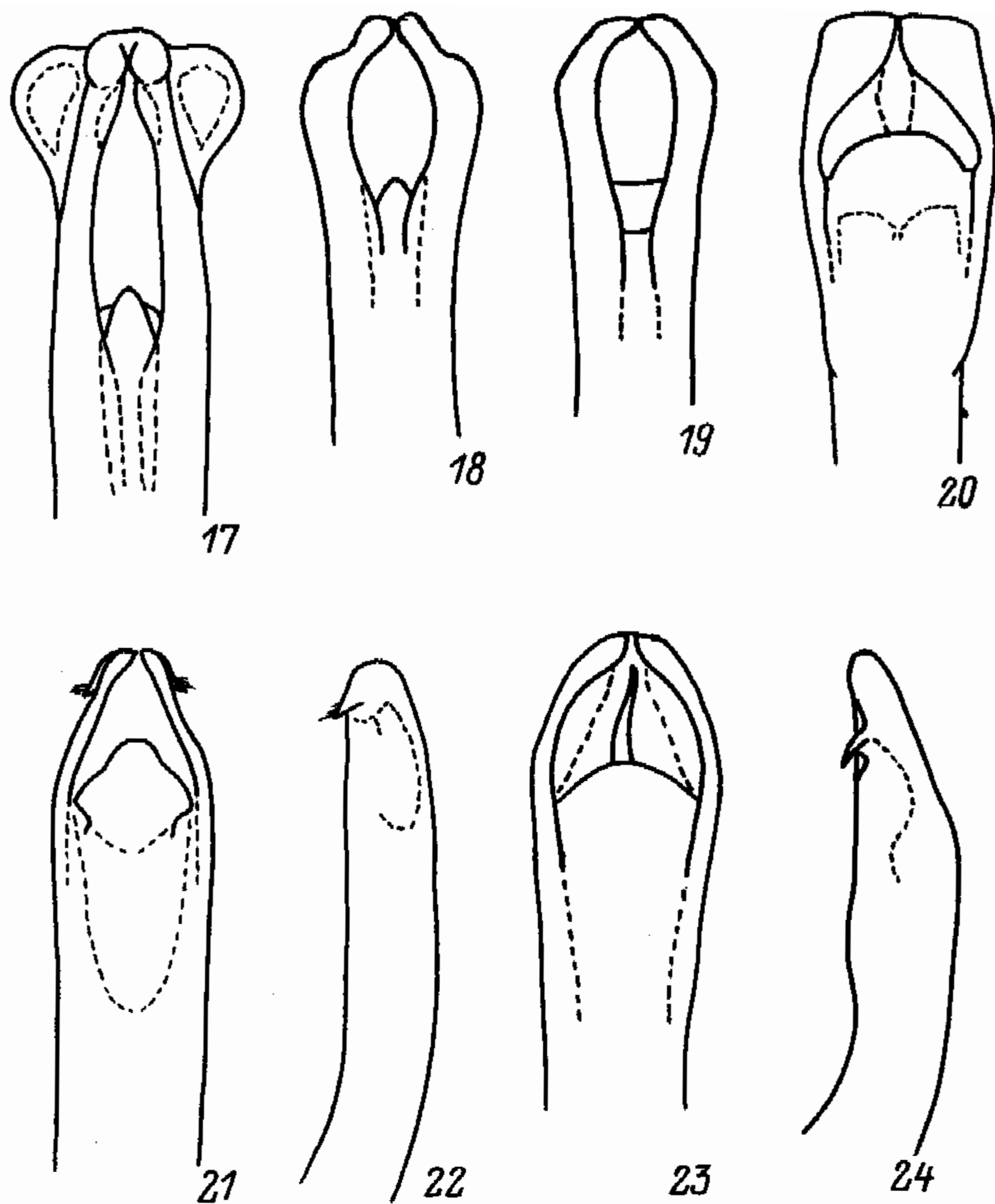


Рис. 17—24. *Chrysolina* Motsch., эдеагус сверху.

17 — *Ch. adzharica* Lop.; 18 — *Ch. trapezicollis* Bech.; 19 — *Ch. porphyrea* Fald.; 20 — *Ch. caspica* Wse.; 21, 22 — *Ch. rosti rosti* Wse. (сверху и сбоку); 23, 24 — *Ch. rosti kubanensis* subsp. n. (сверху и сбоку).

- с закругленными или почти прямыми боковыми краями. Длина тела 5.5—8 мм . . . . . ***Ch. porphyrea* Fald.**
- 8 (1). Переднеспинка с боковыми валиками, выраженными хотя бы в базальной половине и отграниченными складкой или вдавлением у основания.
- 9 (12). Последний членик челюстных щупиков у самца расширен, с прямо срезанной вершиной, почти топорovidный. Эдеагус очень длинный, около 5 мм. Длина тела 6—7 мм.
- 10 (11). Вершина эдеагуса не сужена в отросток, его нижняя сторона умеренно выпуклая, вершинные вдавления разделены коротким килем, вершинные зубцы лежат на некотором расстоянии от вершины (рис. 23, 24). Краснодарский край . . . . . ***Ch. rosti kubanensis* subsp. n.**
- 11 (10). Вершина эдеагуса сужена в отросток, его нижняя сторона сильно выпуклая, вершинные вдавления разделены простым промежутком и заметно сдвинуты на боковые стороны, вершинные зубцы лежат почти на самой вершине (рис. 21, 22). Крайний юг Краснодарского края и Абхазия . . . . . ***Ch. rosti rosti* Wse.**
- 12 (9). Последний членик челюстных щупиков самца вальковатый, слабо расширен. Эдеагус короткий, с широкой, прямо срезанной вершиной (рис. 20). Длина тела 4.5—6.5 мм . . . . . ***Ch. caspica* Wse.**

### ***Chrysolina adzharica* Lopatin, 1988.**

Ареал вида, очевидно, ограничен Аджарией. Он был описан из Батуми и Чжо-Чжо в Батумском р-не (Лопатин, 1988), в наших материалах есть 1 ♂ из Батуми.

## **Chrysolina trapezicollis** Bechyne, 1952.

=*kutaisa* Bechyne, 1952, syn. n.

=*exsul* Bechyne, 1952, syn. n.

=*differenz* Franz, 1952, syn. n.

Распространен в горных районах Краснодарского края и в Грузии (Сванетия, Озургети, Ахалдабо, Кутаиси). Встречаются вместе с *Ch. porphyrea* Fald., но гораздо более редок; достоверное различие обоих возможно только по эдеагусу, так как форма переднеспинки изменчива и частично перекрывается.

Описанные ранее по единичным экземплярам подвиды не подтверждаются и сводятся в синонимы. Сюда же мы относим *Ch. differenz* Franz, который Бехине считал подвидом следующего вида.

## **Chrysolina porphyrea** Faldermann, 1837.

=subsp. *minutior*, *diga*, *kubanica*, *erivanicola* Bechyne, 1952, syn. n.

Широко распространен в горных и предгорных районах Кавказа, известен из Краснодарского края, Грузии, Армении (Ереван). По нашим материалам, отмечен в следующих пунктах. Краснодарский край: гора Щетка близ Горячего Ключа, Апшеронск, Кавказский государственный заповедник, Красная Поляна, Туапсе, Адлер. Абхазия: оз. Рица, Авадхара, пос. Хуап, хр. Берчели, Гагры, р. Чхалта близ Ацгары.

Связан с низкогорными и среднегорными влажными лесами, один из немногих видов, заходящих по полог леса и избегающий прямого солнечного освещения, многочислен и образует скопления, жуки питаются во второй половине мая и июне на белокопытнике, выгрызают крупные отверстия; личинки держатся на нижней стороне листьев и выедают узкие полоски. Поднимается в горы до верхней границы леса (до 1800 м). Нами установлено, что для этого вида характерна сильная внутривидовая изменчивость, поэтому все 4 описанных подвида не подтвердились и сводятся в синонимы к номинативной форме.

## **Chrysolina rosti rosti** Weise, 1892.

Ареал вида охватывает крайний юг Краснодарского края (Красная Поляна и ее окрестности) и Абхазию.

## **Chrysolina rosti kubanensis** subsp. n.

Морфологически совершенно сходен с предыдущим, но по строению эдеагуса отличается достаточно четко.

Эдеагус более узкий, изогнут под углом примерно в 120°, его вершина не сужена в отросток, узко округленная (рис. 23, 24); нижняя сторона умеренно выпуклая, с 2 вершинными вдавлениями, разделенными узким килевидным промежутком; предвершинные зубцы небольшие, лежат на некотором удалении от вершины.

Ареал лежит к северу и северо-западу от ареала предыдущего вида.

Краснодарский край: ст. Калужская близ Краснодара, предгорья, в дубняке, 13 V 1979 (Н. Охрименко), ♂ — голотип; ст. Даховская близ Майкопа, предгорья, 8 IV 1983 (Н. Охрименко), 1 ♀ — паратип; Абинский р-н, Эриванский пер., 300 м, 21 IX 1973 (Р. Шамина), 1 ♀ — паратип; Михайловский пер., 400 м, буковый лес, 5 VII 1954 (Л. Н. Медведев), 2 ♂ — паратипы; ст. Убинская, предгорья, 16 VII 1950 (К. Арнольди), 1 ♂ — паратип; пос. Гузерипль, опушка пихтово-букового леса, 10 VI 1959 (Д. Панфилов), 1 ♂ — паратип; пос. Азербиевка близ Геленджика, гора Острая, 23 IV 1952 (К. Арнольди), 1 ♀ — паратип.



## *Chrysolina caspica* Weise, 1892.

=subsp. *fuscicornis* Weise, 1902 (syn. n.).

=subsp. *danieli* Roubal, 1912 (syn. n.).

Известна с юга Краснодарского края (Горячий Ключ, Майкоп, ст. Эриванская, Лагонаки, Кавказский заповедник, Гузерипль, Лазаревское), Абхазии (Гагры, Авадхара, р. Чхалта близ пос. Ацгара, верховья р. Шоудиди), Грузии (Батуми).

Выделенные по скульптуре переднеспинки, окраске и размерам подвиды (первоначально описанные как виды) не подтверждаются на массовом материале и укладываются в рамки индивидуальной изменчивости.

*Ch. caspica* и *Ch. porphyrea* встречаются в горных лесах в одинаковых станциях. В отличие от *Ch. porphyrea*, который образует массовые скопления (до 90—120 особей), *Ch. caspica* встречается реже, но на тех же влажных лесных участках, заросших белокопытником, на котором оба вида питаются. Однако если *Ch. porphyrea* поднимается лишь до верхней границы леса (1800 м), т. е. до границы произрастания кормового растения, то *Ch. caspica* обычен и в альпийском поясе, где этот вид переходит на другое кормовое растение, которое пока не установлено. У *Ch. caspica* отмечено яйцеживорождение в середине мая.

### СПИСОК ЛИТЕРАТУРЫ

- Б р о в д и й М. В. Жуки-листоїди. Хризомеліни. Фауна України. Т. 19. Жуки. 1977. Вип. 16. 388 с.
- Л о п а т и н И. К. Жуки-листоеды (Chrysomelidae) Средней Азии и Казахстана. Л.: Наука, 1977. 209 с.
- Л о п а т и н И. К. Новые палеарктические виды жуков-листоедов рода *Chrysolina* Motsch. (Coleoptera, Chrysomelidae) // Энтомол. обозр. 1988. Т. 67. Вып. 3. С. 585—592.
- М е д в е д е в Л. Н., Ш а п и р о Д. С. Сем. Chrysomelidae — листоеды // Определитель насекомых европейской части СССР. 2. М.: Наука, 1965. С. 419—474.
- Т е р - М и н а с я н М. Е. Материалы к фауне листоедов Армянской ССР (подсем. Chrysomelinae) // Зоол. сборник. 1950. Вып. 7. С. 127—138.
- В е с ч у н е J. 7-e contribution á la connaissance du genre *Chrysolina* Motsch. // Ent. Arb. Mus. Frey. 1950. Bd 1. S. 47—185.
- В е с ч у н е J. Achter Beitrag zur Kenntnis der Gattung *Chrysolina* Motsch. // Ent. Arb. Mus. Frey. 1952. Bd 3, H. 2. S. 351—385.
- B r e i t J. Chrysomela-Studien // Kol. Rundsch. 1920. Bd 8. S. 81—88.
- М е д в е д е в L. N. Chrysomelidae collected by Dr. W. Wittmer in Turkey // Mitt. Ent. Ges. Basel. 1975. N. F., N 1. S. 12—19.
- М о h r K. H. Chrysomelidae. In: Freude H., Harde K., Lohse C., die Käfer Mitteleuropas. Krefeld, 1966. Bd 9. S. 95—299.
- R o u b a l J. Chrysomela tesari, sp. n. // Ent. Nachr. 1936. Bd 10, H 10. S. 68—69.

Институт эволюционной морфологии  
и экологии животных  
им. А. Н. Северцова АН СССР,  
Москва.

Поступила 30 X 1986.

### SUMMARY

The paper presents a review of species of the subgenera *Chalcoidea*, *Craspeda* and *Colaphoptera* of the genus *Chrysolina* from the Caucasus. A new species and a new subspecies are described, several forms are reduced to synonyms. The system of the subgenus *Craspeda* is revised; diagnostic characters and ranges of two sibling species are established. Keys to species from the Caucasus are given for all 3 subgenera.