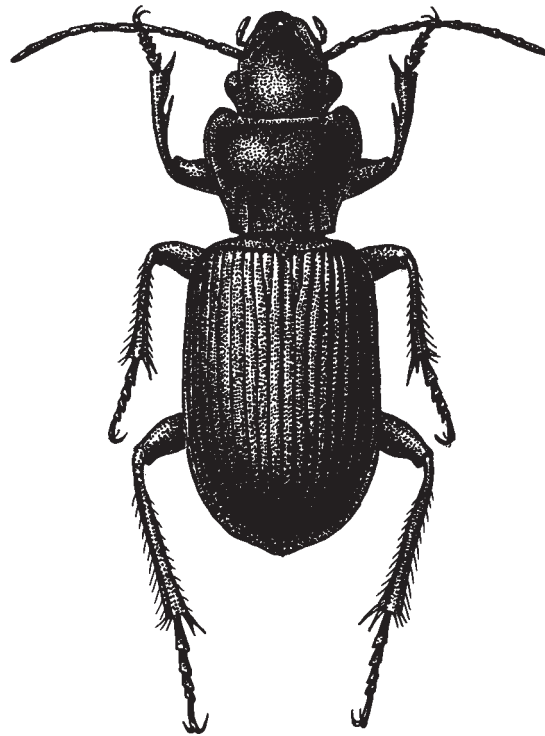


ISSN 1726-8028

# ИЗВЕСТИЯ

ХАРЬКОВСКОГО  
ЭНТОМОЛОГИЧЕСКОГО  
ОБЩЕСТВА



Том XI  
Выпуск 1–2

ХАРЬКОВ  
2003

**ИЗВЕСТИЯ**  
**ХАРЬКОВСКОГО ЭНТОМОЛОГИЧЕСКОГО ОБЩЕСТВА**  
2003 (2004) Том XI Выпуск 1-2  
*Издаётся с 1993 года*

**ВІСТІ**  
**ХАРКІВСЬКОГО ЕНТОМОЛОГІЧНОГО ТОВАРИСТВА**  
2003 (2004) Том XI Випуск 1-2  
*Видається з 1993 року*

**THE KHARKOV ENTOMOLOGICAL SOCIETY GAZETTE**  
2003 (2004) Volume XI Issue 1-2  
*Published since 1993*

---

---

**РЕДАКЦИОННАЯ КОЛЛЕГИЯ:**

А. В. Захаренко  
*главный редактор*  
Е. Н. Белецкий  
*заместитель главного редактора*  
В. Г. Долин  
А. З. Злотин  
Ю. Г. Красиловец  
В. А. Михайлов  
В. Н. Писаренко  
Н. П. Секун  
А. С. Тертышный  
С. А. Трибель  
В. Г. Шахбазов  
И. П. Леженина  
*ответственный секретарь*

**Компьютерная вёрстка:**

Д. В. Вовк

**Перевод на английский язык:**

А. Г. Завада  
И. Б. Лутовинова  
Д. В. Вовк

**EDITORIAL BOARD:**

A. V. Zakharenko  
*editor-in-chief*  
Ye. N. Beletsky  
*deputy editor-in-chief*  
V. G. Dolin  
A. Z. Zlotin  
Yu. G. Krasilovets  
V. A. Mikhaylov  
V. N. Pisarenko  
N. P. Sekun  
A. S. Tertyshny  
S. A. Tribel  
V. G. Shakhbazov  
I. P. Lezhenina  
*executive secretary*

**Computer imposing:**

D. V. Vovk

**Translation into English:**

A. G. Zavada  
I. B. Lutovinova  
D. V. Vovk

---

---

2004 © *Харьковское отделение Украинского энтомологического общества*  
*Харківське відділення Українського ентомологічного товариства*  
*Kharkov Department of Ukrainian Entomological Society*

2004 © *Харьковский национальный аграрный университет им. В. В. Докучаева*  
*Харківський національний аграрний університет ім. В. В. Докучаєва*  
*Dokuchaev Kharkov National Agrarian University*

**ИЗВЕСТИЯ  
ХАРЬКОВСКОГО  
ЭНТОМОЛОГИЧЕСКОГО  
ОБЩЕСТВА**

Утверждён ВАК Украины как профессиональное издание по специальности 03.00.09 — энтомология, в котором могут публиковаться результаты диссертационных работ на соискание учёных степеней доктора и кандидата биологических наук

Журнал подписан к печати по рекомендации Учёного совета Харьковского национального аграрного университета им. В. В. Докучаева (протокол № 10, от 23.12.2004 г.)

Адрес редакции:  
Украина, 61012, Харьков, пер. Конторский, 3  
Харьковское энтомологическое общество  
Тел./факс: (+38) (057) 712-11-67  
Тел.: (+38) (057) 712-20-58  
E-mail: dima\_vovk@yahoo.com  
perla.cau@rambler.ru

Том IX Статьи публикуются языком оригиналов —  
русским, украинским, английским  
Выпуск 1–2  
Харьков Свидетельство про государственную  
регистрацию: ХК № 180, от 21.04.1994 г.  
2003 На обложке:  
Рисунок А. В. Присного  
(2004) *Pterostichus macer* Marsh.

Учредитель —  
Харьковское отделение Украинского  
энтомологического общества  
Совместное издание  
Харьковского отделения Украинского  
энтомологического общества  
и Харьковского национального  
аграрного университета  
им. В. В. Докучаева

Подписано в печать 25.12.2004  
Формат 60×84 1/8  
Бумага офсетная  
Гарнитура Times New Roman  
Печать офсетная  
Усл. печ. л. 26,42  
Уч.-изд. л. 24,93  
Тираж 300 экз.  
Заказ № 298

Участок оперативной печати  
Харьковского национального аграрного  
университета им. В. В. Докучаева  
Украина, 62483, Харьковская обл.,  
Харьковский р-н, п/о Коммунист-1, ХНАУ

УДК 595.768.1

© 2004 г. В. В. МАРТЫНОВ, Т. А. ПИСАРЕНКО

## ЭКОЛОГО-ФАУНИСТИЧЕСКИЙ ОБЗОР ЖУКОВ-УСАЧЕЙ (COLEOPTERA: CERAMBYCIDAE) ЮГО-ВОСТОЧНОЙ УКРАИНЫ

Усачи (Cerambycidae) — одно из наиболее крупных семейств жесткокрылых в фауне Украины. Несмотря на большую популярность группы среди энтомологов, её целенаправленное изучение на юго-востоке Украины, в пределах Донецкой и Луганской областей, практически не проводилось.

Отрывочные сведения о составе семейства встречаются в работах К. В. Арнольди, Л. В. Арнольди (1938), К. В. Арнольди (1953, 1956), М. Л. Бельговского (1956), С. И. Медведева (1950 а, 1950 б, 1953, 1964), И. К. Загайкевича (1960, 1961), Л. Г. Апостолова (1981).

В связи с вышесказанным, основной задачей данной работы являлось составление, по возможности, наиболее полного фаунистического списка дровосеков региона.

В основу настоящей работы положены личные сборы авторов, проводившиеся в период с 1987 по 2002 гг. в 58 точках региона (рис.). Использованы также материалы Музея природы Харьковского национального университета им. В. Н. Каразина, Харьковского отделения Украинского энтомологического общества, материалы частных коллекций, а также критически обрабатывались данные всех доступных литературных источников.

Сбор материала проводился по общепринятым методикам: маршрутный сбор, кошение в кронах деревьев и кустарников, лов на свет (Фасулати, 1971).

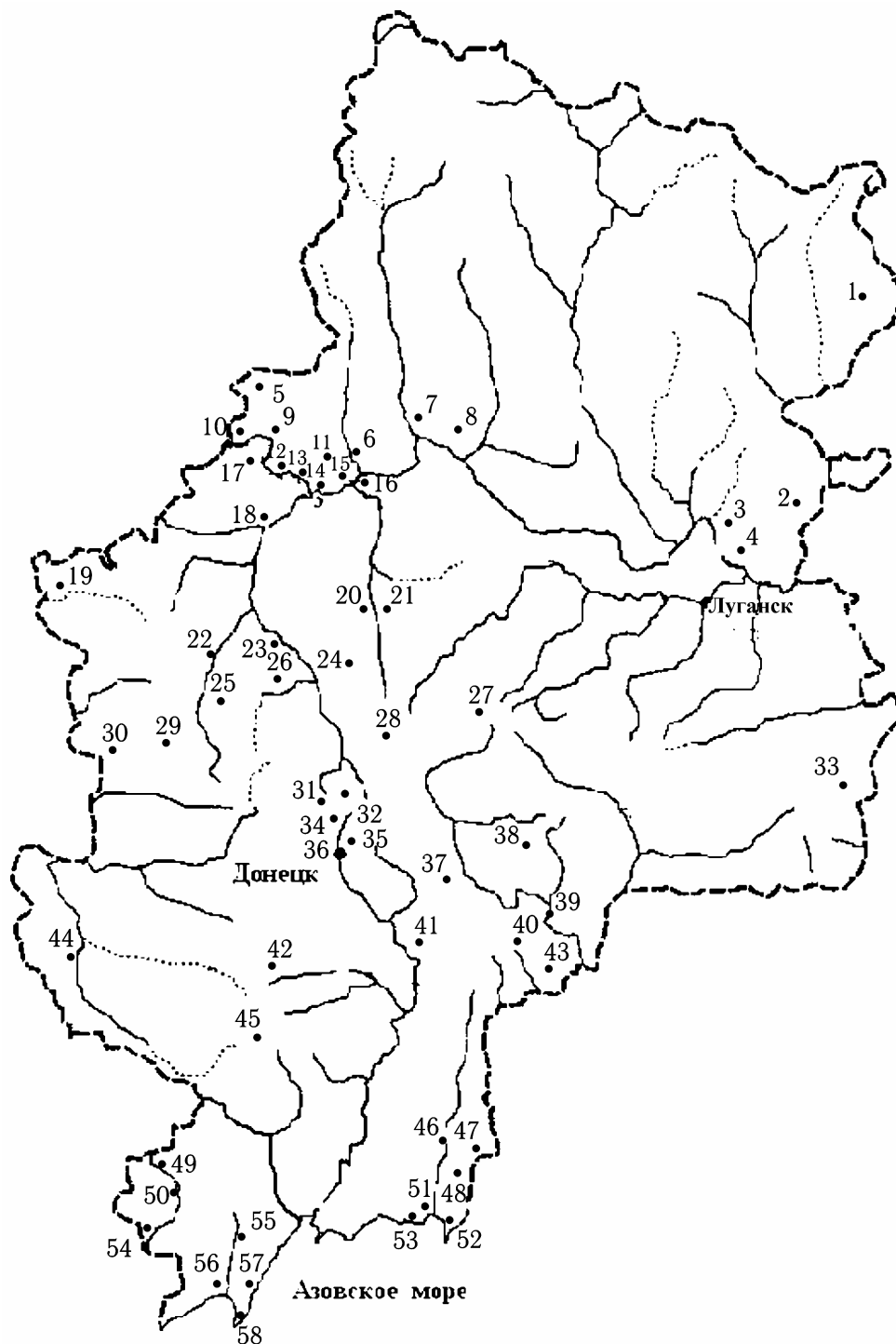
Таксономический состав семейства дан в соответствии с работами А. Л. Лобанова, М. Л. Данилевского, С. В. Мурзина (1981, 1982), М. Л. Данилевского (1988), за исключением, трибы Lepturini, систематика которой дана в соответствии с работой А. И. Мирошникова (1998 а, 1998 б).

Всего за период исследований в пределах Донецкой и Луганской областей зафиксировано обитание 105 видов дровосеков, относящихся к 59 родам, 29 трибам и 5 подсемействам, кроме того, в обзор включены 4 вида, известные с прилежащих территорий, обитание которых вполне вероятно.

В работе приняты следующие сокращения и обозначения: «Лен. Ком.» — парк «Ленинского Комсомола», Донецк; РЛП — региональный ландшафтный парк; Деркул. СПЛ — Деркульская станция полезащитного лесоразведения; запов. «П. п.» — заповедник «Придонцовская пойма» (до 2001 года «Станично-Луганский»); запов. «П. с.» — заповедник «Провальская степь»; запов. «С. с.» — заповедник «Стрельцовская степь»; запов. «К. м.» — заповедник «Каменные могилы»; запов. «Х. с.» — заповедник «Хомутовская степь»; ! — вид внесен в «Красную книгу Украины» (Червона книга України, 1994); \* — вид известен только по литературным данным; [ ] — вид известен из приграничных территорий и его нахождение на исследуемой территории весьма вероятно.

Авторы выражают особую признательность к б. н. А. Ф. Бартеневу (Харьковский национальный университет им. В. Н. Каразина) за многочисленные консультации и помощь в определении материала, д. б. н. А. В. Захаренко (Харьковский национальный аграрный университет им. В. В. Докучаева) за любезно предоставленную возможность обработки фондов Харьковского отделения Украинского энтомологического общества, заведующему фондовой коллекцией Музея природы ХНУ А. Н. Дрогваленко, заместителю директора по науке Луганского природного заповедника к. б. н. В. П. Форощуку, Г. Г. Браилко за предоставленный материал и помощь в работе, а также всему коллективу энтомологов кафедры зоологии Донецкого национального университета, принимавших активное участие в сборе материала (к. б. н. Е. В. Прокопенко, М. Е. Сергеев, А. Г. Мальцева).

37 — Амвросиевский р-н, с. Виноградное; 38 — Шахтёрский р-н, с. Никишино, РЛП «Донецкий кряж»; 39–40 — Амвросиевский р-н: 39 — с. Карпово-Надеждинка; 40 — Амвросиевка; 41 — пгт Старобешево; 42 — Волновахский р-н, 10 км С Волновахи, Великоанадольский лес; 43 — Амвросиевский р-н, с. Васильевка; 44 — пгт Великая Новосёлка; 45 — Волновахский р-н, с. Дмитровка; 46 — Тельмановский р-н, с. Самсоново; 47–48 — Новоазовский р-н: 47 — запов. «Хомутовская степь», 48 — с. Хомутово; 49–50 — Володарский р-н: 49 — запов. «Каменные могилы», 50 — с. Фёдоровка; 51–53 — Новоазовский р-н: 51 — Новоазовск, 52 — с. Седово, 53 — с. Широкино; 54 — Першотравневый р-н, с. Захаровка; 55 — 10 км Ю пгт Володарск, лесничество «Азовская дача»; 56–58 — Першотравневый р-н: 56 — пгт Ялта, 57 — с. Мелекино, 58 — с. Белосарайка.



**Рис.** Карта-схема фаунистического обследования Юго-Восточной Украины:

1–4 — Луганская обл.: 1, 2 — Меловской р-н: 1 — запов. «Стрельцовская степь», 2 — с. Герасимовка; 3, 4 — Станично-Луганский р-н: 3 — запов. «Придонцовская пойма», 4 — пгт Кондрашевская Новая; 5, 6 — Донецкая обл., Краснолиманский р-н: 5 — с. Яцковка, 6 — с. Торское; 7, 8 — Луганская обл.: 12 км Ю Кременной, Серебрянское лесничество, 8 — Рубежное; 9–32 — Донецкая обл.: 9, 10 — Славянский р-н: 9 — Славянгорск, 10 — с. Богородичное; 11–15 — Краснолиманский р-н: 11 — окр. Красного Лимана, 12 — с. Щурово, 13 — с. Старый Караван, 14 — ст. Брусин, 15 — пгт Ямполь; 16 — Артёмовский р-н, с. Дроновка; 17, 18 — Славянский р-н: 17 — с. Сидорово, 18 — окр. Славянска; 19 — окр. Александровки; 20–21 — Артёмовский р-н: 20 — с. Ступки, 21 — пгт Опытное; 22 — Дружковский р-н, с. Артёмовское; 23–26 — Константиновский р-н: 23 — окр. Константиновки, 24 — с. Курдюмовка, 25 — с. Степановка, 26 — с. Клебан-Бык; 27 — Дебальцево; 28 — Горловка; 29, 30 — Добропольский р-н: 29 — с. Никаноровка, 30 — с. Юрьевка; 31–32 — Ясиноватский р-н: 31 — с. Новобахмутка, 32 — ст. Скотоватая; 33 — Луганская обл, Свердловский р-н, запов. «Провальская степь»; 34–58 — Донецкая обл.: 34 — Ясиноватский р-н, Ясиноватая; 35 — Макеевка; 36 — Донецк;

## АННОТИРОВАННЫЙ СПИСОК ВИДОВ ЖУКОВ-УСАЧЕЙ (COLEOPTERA: CERAMBYCIDAЕ) ЮГО-ВОСТОЧНОЙ УКРАИНЫ

### Семейство CERAMBYCIDAЕ

Мировая фауна включает около 35 000 видов (Lawrence, Newton, 1995). На территории бывшего СССР встречается не менее 879 видов (Любанов, Данилевский, Мурзин, 1981, 1982; Данилевский, 1988, по web-списку). Для территории Украины известно около 270 видов усачей (Загайкевич, 1991).

### Подсемейство PRIONINAЕ

#### Триба Ergatini

#### Род *Ergates* Serville, 1832

#### *Ergates faber* (Linnaeus, 1767)

**Литература.** Арнольди, Арнольди, 1938: 355 — с. Богородичное; Арнольди, 1953: 189 — Святогорск (Славяногорск).

**Материал.** Луганская обл.: окр. Рубежного, 20.08.1995 — 1 экз. Донецкая обл.: Краснолиманский р-н: с. Щурово, 7.08.2000 — 1 экз.

Европейско-средиземноморский вид. Населяет лиственные и смешанные леса. Развивается в мёртвых, сухостойных, больных, очень редко здоровых деревьях, в пнях, столбах, шпалах (Плавильщиков, 1936: 65; Мамаев, Данилевский, 1975: 99). Отмечен в пойменных лесах р. Северский Донец. Редок.

#### Триба Prionini

#### Род *Prionus* Geoffroy, 1762

#### *Prionus coriarius* (Linnaeus, 1758)

**Литература.** Арнольди, 1953: 184 — Святогорск (Славяногорск).

**Материал.** Луганская обл.: Станично-Луганский р-н: запов. «П. п.», 22, 26.07.1997 — 2 экз., 19.06.2002 — 1 экз., 19.07.2002 — 2 экз.; Рубежное, 5.07.1978 — 1 экз., 17.07.1997 — 1 экз. Донецкая обл.: Славянский р-н: с. Богородичное, 26.07.1997 — 2 экз., 30.06.1998 — 1 экз., 13.06.2000 — 1 экз., 9.07.2000 — 1 экз., 29.06.2002 — 1 экз., 13.08.2002 — 1 экз., с. Сидорово, 11.07.1999 — 1 экз.; Краснолиманский р-н: с. Дробышево, 9.07.1998 — 1 экз., 8.07.2000 — 2 экз., с. Яцковка, 15.07.1998 — 2 экз.; Артёмовский р-н: с. Дроновка, 18, 19.07.2002 — 3 экз.; окр. Ясиноватой, 17.07.1998 — 1 экз.

Южный транспалеаркт. Встречается в хвойных и лиственных насаждениях (на толстоствольных деревьях, пнях). Заселяет корни, пни, нижнюю часть стволов различных хвойных и лиственных пород (Плавильщиков, 1936: 77; Мамаев, Данилевский, 1975: 103; Черепанов, 1979: 56). Населяет лиственные леса поймы р. Северский Донец и байрачные леса Донецкого кряжа. Имаго активны в июне–августе (19.06–13.08). В июле массово встречаются на комлевых участках толстоствольных дубов, среди моховых кочек, в районе корневой шейки берёзовых пней и под обрубками стволов в берёзовых колках, среди сосновых боров на севере Донецкой области. В сумерках летят на свет дроссельно-ртутной лампы (250 Вт). В июле лёт имаго отмечался с 20.00 до 23.00.

### Подсемейство LEPTURINAЕ

#### Триба Rhagini

#### Род *Rhagium* Fabricius, 1775

#### Подрод *Megarhagium* Reitter, 1921

#### [*Rhagium* (*Megarhagium*) *mordax* DeGeer, 1775]

Зарегистрирован в пойменных лесах р. Северский Донец на территории Харьковской области (Зайцев, 1929: 127).

#### *Rhagium* (*Megarhagium*) *sycophanta* Schrank, 1781

**Литература.** Арнольди, 1953: 178, 184; 1956: 296 — Святогорск (Славяногорск).

**Материал.** Луганская обл.: Станично-Луганский р-н: запов. «П. п.», 3.05.1996 — 12 экз., 9.05.1997 — 22 экз., 21.05.1997 — 5 экз., 10.06.1999 — 10 экз., 15.06.1999 — 7 экз., 5.05.2000 — 1 экз., 6.06.2000 — 3 экз., 21.06.2001 — 1 экз., 20.06.2002 — 1 экз.

Южный транспалеаркт. Населяет лиственные насаждения, связан с дубом, берёзой и другими древесными породами (Плавильщиков, 1936: 143; Мамаев, Данилевский, 1975: 115; Черепанов, 1979: 85). На исследуемой территории в массе встречается с мая по июнь (03.05–21.06) в пойменных дубравах и лиственных лесах по берегам р. Северский Донец. Жуки чаще всего регистрировались на дубах в

комлевой части ствола, или во время питания на участках с повреждённой сочащейся соком корой, иногда на окоренных дубовых обрубках.

#### Подрод *Rhagium* Fabricius, 1775

##### *Rhagium* (s. str.) *inquisitor* (Linnaeus, 1758)

**Материал.** Луганская обл.: Станично-Луганский р-н: запов. «П. п.» 16.09.2000 — 1 экз., 11.05.2001 — 1 экз., 7-9.04.2002 — 4 экз., 10, 11.05.2002 — 3 экз., 4.10.2002 — 2 экз. Донецкая обл.: Краснолиманский р-н: ст. Брусино 20.06.1993 — 3 экз.; Донецк, 6.09.2001, остатки имаго под корой сосны — 1 экз.

Голаркт. Заселяет только хвойные деревья (сосна, пихта, кедр, лиственница). Наиболее обычен на вырубках и пожарищах, на цветах не встречается (Плавильщиков, 1940: 143; Черепанов, 1979: 80). Обычен в сосновых лесах севера Донецкой области. Жуки активны с апреля по сентябрь (7.04–16.09). Зимуют имаго, не выходя из куколочных колыбелек. В первой декаде октября (4.10.2002) регистрировались молодые имаго под корой сосновых пней в куколочных колыбельках. Активно заселяет искусственные сосняки на территории Донецкого кряжа.

#### Род *Rhamnusium* Latreille, 1829 \*

##### *Rhamnusium gracilicorne* (Thery, 1894) \*

**Литература.** Медведев, 1964: 77 — с. Богородичное и с. Банное.

Европейский вид. Встречается в лиственных лесах. Заселяет влажную, гнилую древесину преимущественно ильмовых (Плавильщиков, 1936: 152; Черепанов, 1979: 87).

#### Род *Stenocorus* Geoffroy, 1762

##### Подрод *Anisorus* Mulsant, 1863

##### *Stenocorus* (*Anisorus*) *quercus* (Götz, 1783)

**Литература.** Медведев, 1950 б: 99 — Провальская степь; Арнольди, 1953: 184; 1956: 315 — Святогорск (Славяногорск), Деркул. СПЛ; Бельговский, 1956: 358 — Деркул. СПЛ.

**Материал.** Луганская обл.: Станично-Луганский р-н: запов. «П. п.», 8.06.1996 — 1 экз., 8.06.1999 — 1 экз. Донецкая обл.: Володарский р-н: запов. «К. м.», 10.06.1997 — 1 экз.; окр. Ясиноватой, 7.06.1997 — 1 экз.

Южно-европейский вид. Связан с лиственными древесными породами. Встречается в байрачных лесах степной зоны. Экологически связан с дубом. Жуки встречаются на цветах, дубовых дровах (Плавильщиков, 1936: 162; Черепанов, 1979: 82). Экологически пластичный вид, способен входить в состав степных лесонасаждений (Арнольди, 1956: 337). Отмечался в байрачных и пойменных дубравах, на комлевых участках стволов дуба, а также на цветущих сложноцветных.

#### Подрод *Stenocorus* Geoffroy, 1762

##### *Stenocorus* (s. str.) *meridianus* (Linnaeus, 1758)

**Литература.** Медведев, 1950 б: 99 — Провальская степь; Арнольди, 1953: 184; 1956: 315 — Святогорск (Славяногорск), Деркул. СПЛ; Харакоз, 1955: 156 — Великоанадольский лес.

**Материал.** Луганская обл.: Станично-Луганский р-н: запов. «П. п.», 8, 12.06.1999 — 2 экз.; Свердловский р-н: запов. «П. с.», 6.06.2000, 8.06.2000 — 2 экз. Донецкая обл.: окр. Дебальцево, 11.06.1991 — 1 экз.; Славянский р-н: с. Богородичное, 20.06.1999 — 1 экз., 16.07.1999 — 1 экз., Краснолиманский р-н: с. Дробышево, 12.07.2000 — 1 экз.

Бореальный транспалеаркт. Активный вселенец степных лесопосадок; населяет лиственные леса, связан с дубом, ильмом и другими породами. Заселяет кору корней, пней лиственных деревьев (Плавильщиков, 1936: 165; Мамаев, Данилевский, 1975: 119; Черепанов, 1979: 97). Отмечен в байрачных и пойменных лесах Донецкого кряжа, имаго заселяют дубы на комлевых участках стволов.

#### Род *Akimerus* Serville, 1835

##### *Akimerus schaefferi* (Laicharting, 1784)

**Материал.** Луганская обл.: Станично-Луганский р-н: запов. «П. п.», 27.06.2002 — 1 экз. Донецкая обл.: Славянский р-н: с. Богородичное, 15.06.1998 — 1 экз.

Южно-европейский вид. Заселяет лиственные леса и рощи. Жуки встречаются на дубах, грабах, вязах (Плавильщиков, 1936: 179). Встречается в пойменных дубравах Придонцовья, имаго отмечались на груше. Редок.

#### Род *Acmaeops* LeConte, 1850

##### *Acmaeops marginatus* Fabricius, 1781

**Материал.** Луганская обл.: Станично-Луганский р-н: запов. «П. п.», 9.05.1997 — 1 экз.; 9.05.1998 — 1 экз., 11.05.2001 — 1 экз.

Вероятно развивается на соснах (Плавильщиков, 1936: 220). Нами отмечался только в сосновых борах поймы Северского Донца, на спилах сосновых пней. Редок.

## Род *Dinoptera* Mulsant, 1863

### Подрод *Dinoptera* Mulsant, 1863

#### *Dinoptera* (s. str.) *collaris* (Linnaeus, 1758)

**Литература.** Медведев, 1950 б: 95 — Провальская степь, Арнольди, 1953: 189; 1956: 337 — Святогорск (Славяногорск), Деркул. СПЛ.

**Материал.** Луганская обл.: Станично-Луганский р-н: запов. «П. п.» 17.05.1998 — 34 экз., 11, 13.06.1998 — 11 экз., 8, 10, 14.06.1999 — 26 экз., 6.06.2000 — 2 экз., 19.05.2001 — 6 экз., 18, 21.06.2001 — 2 экз.; Свердловский р-н: запов. «П. с.», 12, 14.06.1999 — 9 экз., 21.06.2002 — 2 экз. Донецкая обл.: Краснолиманский р-н: с. Яцковка, 4.07.1996 — 1 экз.; Володарский р-н: запов. «К. м.», 3, 23.06.1998 — 8 экз.; Першотравневый р-н: окр. с. Захаровка, 21.05.1998 — 5 экз.; Константиновский р-н: с. Курдюмовка, 25.05.1999 — 1 экз.; Донецк, 2.06.1997 — 1 экз., 19.05.1999 — 2 экз., 16.05.2001 — 2 экз., 12.05.2001 — 1 экз., Путиловский парк, 4.05.1999 — 2 экз., «Лен. Ком.», 21.05.1999 — 2 экз., 18.05.2000 — 15 экз.; Дебальцево, 15.06.1999 — 31 экз.; окр. Ясиноватой, 7.06.1997 — 5 экз., 10.05.1998 — 2 экз.; Амвросиевский р-н: с. Васильевка 23.05.1999 — 1 экз.; Горловка, 17.05.1998 — 15 экз., 25.05.1999 — 18 экз.; Володарский р-н: 7 км. Ю пгт Володарское, 27, 28, 30.05.2000 — 29 экз.; Шахтёрский р-н: РЛП «Донецкий кряж», 11, 12.06.2002 — 2 экз.

Южный транспалеаркт. Экологически пластичен; стадией являются лиственные или смешанные леса. Жуки посещают цветки, заселяют дуб, каштан и другие лиственные породы (Плавильщиков, 1936: 228 — *Actaeops*). В массе встречается с мая по июль (4.05–4.07) на просеках, полянах, опушках и разреженных участках лиственных лесов пойменных террас рек, на опушках байрачных лесов, в рощах, садах и полезащитных лесополосах. Жуки чаще всего отмечались на цветущих зонтичных и кленовом подросте.

## Триба *Lepturini*

### Род *Grammoptera* Serville, 1835

#### *Grammoptera ruficornis* (Fabricius, 1781)

**Материал.** Луганская обл.: Станично-Луганский р-н: запов. «П. п.», 10.06.1999 — 10 экз., 10.05.2001 — 1 экз. Донецкая обл.: Донецк, 10.05.1998 — 2 экз.

Южно-европейский вид. Заселяет ильмовые, мёртвые стебли плюща, ветви сирийской розы (*Hibiscus siriacus*) (Плавильщиков, 1936: 301). Встречается в мае–июне (10.05–10.06) на зонтичных и сложноцветных (*Tanacetum* sp., *Achilea* sp.) в пойменных дубравах р. Северский Донец и на луговых участках по берегам рек Донецкого кряжа.

### Род *Cortodera* Mulsant, 1863

#### *Cortodera femorata* (Fabricius, 1787)

**Материал.** Луганская обл.: Станично-Луганский р-н: запов. «П. п.», 9, 10.06.1999 — 9 экз., 12.05.2001 — 22 экз., 4.06.2001 — 1 экз.

Южно-европейский вид. Стадией являются смешанные и хвойные леса. Жуки встречаются на цветах, цветущих дубах (Плавильщиков, 1936: 269; Черепанов, 1979: 230). Встречается в мае–июне (12.05–10.06) на зонтичных и сложноцветных (*Tanacetum* sp., *Achilea* sp.) по окраинам и опушкам пойменных лесов р. Северский Донец.

#### *Cortodera villosa* Heyden, 1876 \*

**Литература.** Загайкевич, 1960: 97 — Луганская обл.: степ «Провалья» (запов. «Провальская степь»), 1.06.1952.

#### *Cortodera holosericea* (Fabricius, 1801)

**Литература.** Загайкевич, 1961: 53 — Велико-Анадольское лесничество; Медведев, 1964: 76 — Донецкая возв.

**Материал.** Луганская обл.: Свердловский р-н: запов. «П. с.», 12.06.1999 — 1 экз., 11.06.2000 — 1 экз., 23.06.2002 — 4 экз.

Южно-европейский вид. Стадией являются смешанные и лиственные леса. Жуки встречаются на цветах (Плавильщиков, 1936: 273).

#### *Cortodera reitteri* Pic, 1891 \*

**Литература.** Загайкевич, 1961: 53 — Луганская обл.: Свердловский р-н, запов. «П. с.» (по материалам С. И. Медведева). В каталоге усачей СССР (Лобанов, Данилевский, Мурзин, 1981: 799) обитание данного вида в европейской части СССР ставится под сомнение.

### Род *Pseudovadonia* Lobanov, Murzin et Danilevsky, 1981

#### *Pseudovadonia livida pecta* (Daniel, 1891)

**Литература.** Арнольди, 1953: 185, 189; 1956: 337 — Святогорск (Славяногорск); Харакоз, 1955: 156 — Великоанадольский лес; Бельговский, 1956: 357 — Деркул. СПЛ.

**Материал.** Луганская обл.: Станично-Луганский р-н, пгт Кондрашевская Новая, 15.06.2002 — (3 экз.), запов. «П. п.», 11.06.1998 — 3 экз., 15.06.1999 — 4 экз., 8.06.1999 — 3 экз., 25.06.1999 — 1 экз., 18–22.06.2001 — 17 экз., 10.05.2002 —



1 экз.; Свердловский р-н: запов. «П. с.», 27, 28.06.1998 — 4 экз., 9, 12, 14.06.1999 — 17 экз., 21.06.2002 — 6 экз. Донецкая обл.: окр. Ясиноватой, 7.06.1995 — 6 экз.; Дебальцево, 15.06.1999 — 19 экз.; Володарский р-н: запов. «К. м.», 1, 2, 4, 6.07.1997 — 56 экз., 1.07.2001 — 2 экз., 16.07.2001 — 1 экз., 7 км Ю пгт Володарское, лесничество «Азовская дача», 7.07.1998 — 1 экз., 27.06.2000 — 7 экз., 8, 9.07.2001 — 3 экз., с. Фёдоровка, 30.05.2000 — 10 экз.; Славянский р-н: с. Богородичное, 16, 18.06.1999 — 5 экз., 22.06.1999 — 2 экз., 10.07.2000 — 4 экз., 13.07.2000 — 1 экз.; Горловка, 20.06.1998 — 2 экз.; Тельмановский р-н: с. Самсоново, 24.06.1995 — 1 экз.; Першотравневый р-н, с. Белосарайка, 7.06.2000 — 1 экз., 8, 9.07.2001 — 7 экз., 10–16.06.2002 — 3 экз.; Шахтёрский р-н: с. Никишино, 20.06.1993 — 1 экз., РЛП «Донецкий Кряж», 11, 12, 13.06.2002 — 7 экз.; Артёмовский р-н: с. Дроновка, 28, 30.06.2000 — 6 экз., 2.07.2000 — 2 экз., 6.07.2002 — 1 экз.; Константиновка, 26.06.1998 — 1 экз.; Донецк, 8.06.1996 — 1 экз., 22, 30.06.1998 — 2 экз., 23.06.1999 — 2 экз., 12.06.2000 — 4 экз., 3.07.2000 — 4 экз., «Лен. Ком.», 13.06.2000 — 11 экз., 20.06.2002 — 5 экз., Путиловский парк, 26.05.1996 — 4 экз., 13.06.2000 — 15 экз., бот. сад, 5.07.2001 — 1 экз.

Южный транспалеаркт. Экологически пластичен, заселяет лиственные леса, рощи, сады; жуки встречаются преимущественно на тысячелистнике (*Achillea* sp.) (Плавильщиков, 1936: 264 — *Leptura*; Арнольди, 1956: 337 — *Leptura*). Массовый вид, отмечен на всей исследуемой территории. Имаго активны с мая по июль (10.05–16.07). Жуки встречаются на сложноцветных (*Anthemis* sp., *Tanacetum* sp., *Achillea* sp.) и молочае (*Euphorbia* sp.) степных и луговых участков, а также на опушках пойменных и байрачных лесов, в садах и парках.

### Род *Alosterna* Mulsant, 1863

#### *Alosterna tabacicolor tabacicolor* (DeGeer, 1775)

**Материал.** Луганская обл.: Рубежное, 25.05.1996 — 1 экз.; Свердловский р-н: запов. «П. с.», 8.06.2000 — 4 экз.

Бореальный транспалеаркт. Стацией являются лиственные и смешанные леса, заселяет клён, иву, ильмовые (Плавильщиков, 1936: 305). Встречается в пойменных лесах р. Северский Донец и байрачных лесах Донецкого кряжа.

### Род *Judolia* Mulsant, 1863 \*

#### *Judolia sexmaculata* (Linnaeus, 1758) \*

**Литература.** Харакоз, 1955: 163 — Великоанадольский лес.

Бореальный транспалеаркт. Стацией являются хвойные леса: лиственничные, еловые, пихтово-кедровые, сосновые (Плавильщиков, 1936: 387 — *Leptura*; Черепанов, 1979: 309). Обитание вида в регионе требует подтверждения.

### Род *Pachytodes* Pic, 1891

#### *Pachytodes erraticus* (Dalman, 1817)

**Литература.** Медведев, 1950 б: 107 — Провальская степь; Арнольди, 1953: 178 — Святогорск (Славяногорск); Харакоз, 1955: 156 — Великоанадольский лес.

**Материал.** Луганская обл.: Станично-Луганский р-н, запов. «П. п.», 29.06.1998 — 3 экз.; Свердловский р-н, запов. «П. с.», 27.06.1998 — 5 экз., 12.06.1999 — 5 экз., 21, 22, 23.06.2002 — 103 экз. Донецкая обл.: Дебальцево, 15.06.1999 — 10 экз.; Краснолиманский р-н: с. Дерилово, 27.05.1995 — 2 экз., окр. Красного Лимана, 11.07.1998 — 2 экз.; окр. Славянска, 5.07.1991 — 1 экз., 24.07.1992 — 1 экз., окр. Славяногорска, 27.06.2002 — 1 экз.; окр. Ясиноватой, 7.06.1997 — 1 экз.; Великоанадольский лес, 10 км С Волновахи, 19.06.1996 — 2 экз.; Володарский р-н: запов. «К. м.», 11.06.1996 — 1 экз., 2.07.1997 — 3 экз., 4.07.1996 — 5 экз., 16.07.2001 — 4 экз., 7 км Ю пгт Володарское, лесничество «Азовская дача», 6, 8.07.1998 — 3 экз., 27, 28.06.2000 — 19 экз., 8, 9, 10.07.2001 — 10 экз.; Першотравневый р-н: с. Захаровка, 6.07.1997 — 2 экз., с. Белосарайка, 8.07.2001 — 3 экз.; Горловка, 20.06.1998 — 7 экз.; Константиновский р-н: с. Клебан-Бык, 16.06.2000 — 5 экз.; Донецк 3, 26.06.1998 — 3 экз.; Шахтёрский р-н, РЛП «Донецкий кряж» 11, 12, 13.06.2002 — 6 экз.

Европейско-сибирский вид. Экологически пластичен; заселяет лиственные леса и перелески, в степной полосе небольшие лески по балкам. Жуки встречаются на цветах зонтичных и сложноцветных (Плавильщиков, 1936: 392 — *Leptura*; Черепанов, 1979: 312). Массовый вид. Имаго активны с мая по июль (27.5–24.07). Встречается на степных участках вдоль байрачных и искусственных лесов Донецкого кряжа, полезащитных лесополос, по окраинам, опушкам и полянам пойменных лесов на сельдерейных и сложноцветных (*Tanacetum* sp., *Achillea* sp.). Отмечен на всей территории исследования.

### Род *Stenurella* Villiers, 1974

#### *Stenurella melanura* (Linnaeus, 1758)

**Литература.** Арнольди, 1953: 184, 189 — Святогорск (Славяногорск).

**Материал.** Луганская обл.: Станично-Луганский р-н: запов. «П. п.», 26–28.07.1997 — 11 экз., 29.06.1998 — 1 экз., Свердловский р-н: запов. «П. с.», 10, 12.07.2000 — 4 экз., 21, 23.06.2002 — 12 экз., 27.06.1998 — 1 экз., 14.06.1999 — 1 экз. Донецкая обл.: Краснолиманский р-н: с. Яцковка, 2.06.1991 — 1 экз.; с. Дерилово, 26, 29.06.1995 — 10 экз.; окр. Славяногорска, 27.06.2002 — 4 экз.; Артёмовский р-н: с. Дроновка, 5.07.1999 — 1 экз.; окр. Ясиноватой, 18.07.1999 — 1 экз.; Амвросиевский р-н: с. Васильевка, 5, 13.06.1999 — 2 экз.; Володарский р-н: запов. «К. м.», 4.07.1997 — 1 экз.; 7 км Ю пгт Володарское, лесничество «Азовская дача», 4.07.1999 — 1 экз.; окр. Дебальцево, 15.06.1999 — 3 экз.; Горловка, 20.06.1998 — 2 экз.; Донецк, 8.07.1997 — 1 экз., «Лен. Ком.», 20.06.2002 — 1 экз.

Европейско-сибирский вид. Заселяет лиственные (осину, берёзу, черёмуху) и хвойные древесные породы. Часто встречается на подросте. Развивается преимущественно в гнилой древесине (Плавильщиков, 1936: 439 — *Leptura*; Черепанов, 1979: 341–342 — *Strangalia*). Массовый вид. Имаго активны в июне–июле (13.06–28.07). Встречается преимущественно на сложноцветных (*Tanacetum* sp., *Achilea* sp.) по краям проселочных дорог, опушкам сосновых и лиственных лесов по берегам Северского Донца, на пойменных лугах и участках с сорно-луговой растительностью Донецкого края.

### *Stenurella bifasciata* (Müller, 1776)

**Литература.** Медведев, 1950 а: 97; 1950 б: 42 — Великоанадольский лес, Провальская степь; Арнольди, 1953: 189 — Святогорск (Славяногорск).

**Материал.** Луганская обл.: Станично-Луганский р-н: запов. «П. п.», 26.07.1997 — 2 экз., 29.06.1998 — 2 экз., 4.07.2000 — 2 экз., 25.07.2001 — 1 экз., 22.08.2001 — 4 экз., пгт Кондрашевская Новая, 21.08.2002 — 1 экз.; Свердловский р-н: запов. «П. с.», 27, 28.06.1998 — 2 экз., 12.06.1999 — 2 экз., 21, 22.06.2002 — 9 экз.; 12 км Ю Кременной, Серебрянское лесничество, 8.07.2000 — 6 экз., 10.07.2002 — 15 экз.; Меловской р-н: с. Герасимовка, 23.06.2001 — 1 экз. Донецкая обл.: Краснолиманский р-н: с. Торское, 14.07.1996 — 2 экз., с. Яцковка, 29.06.1996 — 3 экз.; Артёмовский р-н: с. Дроновка, 3.07.1999 — 1 экз., 2.07.2000 — 1 экз., 7.07.2002 — 1 экз., с. Дерилово, 26, 29.06.1995 — 2 экз.; Славянский р-н: с. Богородичное, 25.07.1996 — 13 экз., 18.06.1999 — 1 экз., 10–12.07.2000 — 12 экз.; Володарский р-н: запов. «К. м.», 4.07.1997 — 10 экз., 1, 16, 17, 18, 20, 21.07.2001 — 12 экз., 7 км Ю пгт Володарское, лесничество «Азовская дача», 5.07.1997 — 1 экз., 26–28.06.2000 — 8 экз., 8, 9, 10.07.2001 — 15 экз.; Константиновский р-н: с. Клебан-Бык, 16.06.2000 — 1 экз.; Донецк, 7.07.1998 — 1 экз., бот. сад, 5.07.2001 — 1 экз.; Горловка, 20.06.1998 — 5 экз.; Шахтёрский р-н: РЛП «Донецкий край», 13.06.2002 — 2 экз.

Ожный транспалеаркт. Населяет смешанные леса. Жуки встречаются на цветах *Spirea* sp., *Matricaria* sp., *Rosa* sp.. Заселяет побеги хвойных и лиственных деревьев, встречается на подросте сосны в прикорневой части (Черепанов, 1979: 345–346 — *Strangalia*). Массовый вид. Встречается на протяжении всего лета (12.06–21.08) на пойменных лугах, в степи, на пастбищах, по опушкам и кромкам лиственных лесов в поймах рек. Жуки чаще всего отмечались на сложноцветных (*Anthemis* sp., *Tanacetum* sp., *Achilea* sp.).

### Род *Strangalina* Aurivillius, 1912

#### *Strangalina attenuata* (Linnaeus, 1758)

**Литература.** Медведев, 1950 б: 99 — Провальская степь; Арнольди, 1953: 189; 1956: 315 — Святогорск (Славяногорск), Деркул. СПЛ; Бельговский, 1956: 358 — Деркул. СПЛ.

**Материал.** Луганская обл.: Станично-Луганский р-н: запов. «П. п.», 26, 28.07.1997 — 7 экз., 29.06.1998 — 6 экз., 1, 2.08.2000 — 7 экз., 22.06.2001 — 1 экз., 26.07.2001 — 4 экз.; Свердловский р-н: запов. «П. с.», 10.07.2001 — 2 экз.; 12 км Ю Кременной, Серебрянское лесничество, 28.07.2002 — 1 экз. Донецкая обл.: Славянский р-н: Славянск, 24.05.1992 — 1 экз., с. Богородичное, 25.07.1997 — 1 экз.; Краснолиманский р-н: окр. с. Ямполь, 20.07.2002 — 1 экз.; Артёмовский р-н: с. Дроновка, 5, 19.07.2002 — 2 экз.; Дебальцево, 15.06.1999 — 1 экз.; окр. Ясиноватой, 21.06.1988 — 1 экз.; окр. Снежного, 16.07.1997 — 1 экз.

Бореальный транспалеаркт. Населяет лиственные и смешанные леса. Имаго дополнительно питаются на цветах. Заселяет отмершую древесину пней, валежника, усохших на корню деревьев, иногда обнажённых корней (Плавильщиков, 1936: 459; Черепанов, 1979: 389–390). В регионе массовый вид. Жуки активны с мая по август (24.05–2.08). Встречаются на опушках и в разреженных участках пойменных и байрачных лесов, чаще всего на татарнике (*Onopordum acanthium* L.) и других сложноцветных (*Anthemis* sp.).

### Род *Leptura* Linnaeus, 1758

#### *Leptura quadrifasciata quadrifasciata* Linnaeus, 1758

**Литература.** Арнольди, 1953: 184 — Святогорск (Славяногорск).

**Материал.** Луганская обл.: Станично-Луганский р-н: запов. «П. п.», 8.06.2000 — 1 экз.; Кременная, 8.07.2002 — 1 экз. Донецкая обл.: Краснолиманский р-н: с. Яцковка, 29.06.1996 — 1 экз.; Славянский р-н: окр. Славянск, 24.07.1998 — 1 экз., 29.06.2002 — 1 экз., с. Богородичное, 16.06.1999 — 2 экз., 12.07.2000 — 1 экз., 10.08.2002 — 1 экз.; Артёмовский р-н: с. Дроновка, 10.07.2002 — 1 экз., 19.07.2002 — 1 экз.; Амвросиевский р-н: с. Васильевка, 4.07.1998 — 1 экз.

Бореальный транспалеаркт. Населяют лиственные и смешанные леса. Заселяют поражённые гнилью стволы осины, берёзы (Плавильщиков, 1936: 423–424 — *Strangalia*; Черепанов, 1979: 363–364 — *Strangalia*). Отмечался в июне–августе (8.06–10.08) на опушках и разреженных участках соснового леса на песках поймы р. Северский Донец.

#### *Leptura maculata* Poda, 1761

**Литература.** Арнольди, 1953: 184; 1956: 340 — *Leptura* — Святогорск (Славяногорск), Деркул. СПЛ.

**Материал.** Луганская обл.: Свердловский р-н: запов. «П. с.», 13.06.1999 — 1 экз. Донецкая обл.: Славянский р-н: с. Богородичное, 16.06.1999 — 2 экз., окр. Славянск, 24.06.1996 — 1 экз.; Шахтёрский р-н: с. Никишино, 1.07.1994 — 1 экз.

Европейский вид. Населяет лиственные и смешанные леса, рощи, сады. Заселяет древесину берёзы, вяза, ивы (Плавильщиков, 1936: 427 — *Strangalia*; Мамаев, Данилевский, 1975: 141). Отмечался в июне–июле (13.06–1.07) на открытых степных участках, а также опушках байрачных и пойменных лесов Донецкого края, на полянах сосновых боров поймы р. Северский Донец. Жуки чаще всего встречаются на *Anthemis* sp., *Achilea* sp.

#### ***Leptura aethiops* Poda, 1761 \***

**Литература.** Арнольди, 1953: 178 — Святогорск (Славяногорск).

Бореальный транспалеаркт. Стацией являются лиственные и смешанные леса. Заселяет дуб, берёзу. Жуки встречаются на розоцветных (*Spirea* sp., *Sorbaria* sp.), зонтичных (*Aegorodium* sp., *Heracleum* sp., *Vupleurum* sp.), сложноцветных (*Achilea* sp., *Marticaria* sp.), лютиковых (*Trollius* sp., *Paeonia* sp.) (Плавильщиков, 1936: 435 — *Strangalia*; Черепанов, 1979: 371).

#### **Род *Anastrangalia* Casey, 1924**

##### ***Anastrangalia sanguinolenta* (Linnaeus, 1761)**

**Материал.** Луганская обл.: Станично-Луганский р-н: запов. «П. п.», 28.07.1997 — 1 экз. Донецкая обл.: Славянский р-н: с. Богородичное, 25.07.1997 — 2 экз.

Южный транспалеаркт. Стацией являются сосновые, реже — еловые леса. Заселяет древесину хвойных деревьев, предпочитает сосну (Плавильщиков, 1936: 373 — *Leptura*; Мамаев, Данилевский, 1975: 139 — *Leptura*; Черепанов, 1979: 294 — *Leptura*). Имаго активны в июле, встречаются на сложноцветных (*Achilea* sp.) и злаках по опушкам, в междурядьях сосновых лесов. Куколки в колыбельках отмечались в июле (9.07) в толще луба отмерших сосен.

#### **Род *Anoplodera* Mulsant, 1839**

##### **Подрод *Anoplodera* Mulsant, 1839**

##### ***Anoplodera* (s. str.) *rufipes* (Schaller, 1783)**

**Литература.** Арнольди, 1956: 296 — Деркул. СПЛ.

**Материал.** Луганская обл.: Станично-Луганский р-н: запов. «П. п.», 21.05.1998 — 1 экз., 12.05.2001 — 2 экз.; Свердловский р-н: запов. «П. с.», 12.06.1999 — 3 экз.

Европейский вид. Стацией являются лиственные леса, жуки встречаются на дубах и цветущих кустарниках (боярышник, рябина, кизил) (Плавильщиков, 1936: 329 — *Leptura*). Имаго активны в мае–июне (12.05–12.06), встречаются на сложноцветных (*Tanacetum* sp., *Achilea* sp.) на полянах и опушках пойменных дубрав Донецкого края и пойменных лугах р. Северский Донец.

##### ***Anoplodera* (s. str.) *sexguttata* (Fabricius, 1775)**

**Материал.** Луганская обл.: Рубежное, 6.06.1997 — 2 экз.

Европейско-средиземноморский вид. Заселяет дуб, бук. Жуки встречаются на кормовых деревьях и цветах (преимущественно бутеня — *Cherophyllum* sp.), а также на иве козьей (Плавильщиков, 1936: 331 — *Leptura*). Отмечался только в пойменных лесах р. Северский Донец. Редок.

#### **Род *Vadonia* Mulsant, 1863**

##### ***Vadonia unipunctata* (Fabricius, 1787)**

**Литература.** Медведев, 1950 б: 93 — Провальская степь; Арнольди, 1956: 337 — Деркул. СПЛ.

**Материал.** Луганская обл.: Свердловский р-н: запов. «П. с.», 3, 12.06.1999 — 5 экз. Донецкая обл.: окр. Ясиноватой, 7.06.1997 — 3 экз.; окр. Макеевки, 15.06.1997 — 1 экз.

Европейский вид. Экологически пластичен, стадией являются леса, перелески, встречается всюду, где есть шиповник (Плавильщиков, 1936: 338–339 — *Leptura*). Зарегистрирован на всей территории исследования. Имаго активны в июне, встречаются на цветущих сложноцветных (*Tanacetum* sp., *Achilea* sp.) на открытых участках степи, окраинах и опушках байрачных дубрав.

##### ***Vadonia bipunctata mulsantiana* (Plavilstshikov, 1936)**

**Материал.** Луганская обл.: Свердловский р-н: запов. «П. с.», 10, 11.06.1999 — 4 экз. Донецкая обл.: окр. Ясиноватой, 7.06.1997 — 7 экз.; Амвросиевский р-н: с. Васильевка, 6.06.1997 — 1 экз., с. Карпово-Надеждинка, 14.06.1997 — 3 экз.; Новоазовский р-н: с. Хомутово, 19.05.1989 — 1 экз.

Южно-европейский вид. Стацией являются сады, лесистые балки, степь с отдельными деревьями. Жуки встречаются на цветах (Плавильщиков, 1936: 342 — *Leptura*). Отмечался на участках с луговой, сорно-луговой растительностью, по опушкам и кромкам байрачных лесов, в пойменных лесах, а также на открытых степных участках. Имаго чаще всего встречаются на сложноцветных (*Anthemis* sp., *Tanacetum* sp., *Achilea* sp.).

## Род *Corymbia* Des Gozis, 1886

### *Corymbia rubra* (Linnaeus, 1758)

**Материал.** Луганская обл.: 12 км Ю Кременной, Серебрянское лесничество, 28.07.2002 — 1 экз.  
Донецкая обл.: Краснолиманский р-н: с. Яцковка, 7.06.1997 — 1 экз.; Славянский р-н: с. Богородичное, 9, 10.08.2002 — 2 экз.; окр. Ясиноватой, 7.06.1997 — 1 экз.

Южный транспалеаркт. Стацией являются леса, преимущественно сосновые боры (Плавильщиков, 1936: 360 — *Leptura*). Заселяет древесину хвойных деревьев (Мамаев, Данилевский, 1975: 140 — *Leptura*; Черепанов, 1979: 286 — *Leptura*). Вид отмечался при кошени по злакам на опушках и в междурядьях сосновых лесов поймы р. Северский Донец. Отмечен на территории Донецкого края (возможно завезён с древесиной).

## Подсемейство NECYDALINAE

### Триба Necydalini

#### Род *Necydalis* Linnaeus, 1758

##### *Necydalis major* Linnaeus, 1758

**Материал.** Луганская обл.: Станично-Луганский р-н: запов. «П. п.», 23.06.2001 — 1 экз., 19.06.2002 — 1 экз.

Личинки развиваются на старых и больных ветлах, осинах, тополях, ольхе, а также на вишне (Плавильщиков, 1936: 468). В регионе отмечен только в пойменных лесах Придонцовья. Редок. Самка отмечена на ивовом пне во время яйцекладки (23.06).

## Подсемейство ASEMINAE

### Триба Asemini

#### Род *Asemum* Eschscholtz, 1830

##### *Asemum striatum* (Linnaeus, 1758)

**Материал.** Луганская обл.: Станично-Луганский р-н: запов. «П. п.», 9.05.1997 — 2 экз., пгт Кондрашевская Новая, 9.05.2001 — 3 экз., 11.05.2001 — 3 экз., 11.05.2002 — 4 экз.; Рубежное 25, 26.05.1995 — 2 экз.; Свердловский р-н: запов. «П. с.», 9.05.2001 — 9 экз.

Связан с хвойными лесами. Личинки развиваются под корой и в древесине хвойных деревьев (Плавильщиков, 1940: 23; Мамаев, Данилевский, 1975: 160; Черепанов, 1979: 435). Жуки встречаются в мае на прошлогодних сосновых рубках на песках поймы р. Северский Донец и Донецкого края.

#### Род *Arhopalus* Serville, 1834

##### *Arhopalus rusticus* (Linnaeus, 1758)

**Литература.** Арнольди, 1953: 189 — Святогорск (Славяногорск).

**Материал.** Луганская обл.: Станично-Луганский р-н: запов. «П. п.», 1.07.1998 — 1 экз., 8.07.2000 — 1 экз., 22.08.2001 — 1 экз.; Рубежное, 7.07.1994 — 1 экз., 1.06.1995 — 1 экз.; Свердловский р-н: запов. «П. с.», 20, 22.06.2002 — 2 экз.  
Донецкая обл.: Красноармейский р-н: с. Юрьевка, 20, 22, 24.07.1998 — 4 экз.; Артёмовский р-н: с. Дроновка, 7.07.2002 — 1 экз.; Великоанодольский лес, 10 км С Волновахи, 7.08.1997 — 1 экз.; Краснолиманский р-н: с. Торское, 20.07.1998 — 2 экз.; Дружковский р-н: с. Артёмовское, 7.07.1997 — 3 экз., 13, 15, 16.07.1997 — 3 экз.; 7 км Ю пгт Володарское, лесничество «Азовская дача», 8.07.2001 — 1 экз.

Живёт преимущественно в сосновых лесах. Личинки развиваются под корой и в древесине прикорневой части усохших или усыхающих деревьев, в пнях, обнажённых корнях (Плавильщиков, 1940: 15 — *Crioccephalus*; Черепанов, 1979: 424–425). Имаго активны в июне–августе (1.06–22.08). Отмечен на всей территории региона, на песках поймы р. Северский Донец, в байрачных и искусственных лесах. Встречаются на коре стволов усохших на корню сосен и сосновых пней Жуки нередко летят на свет дроссельно-ртутной лампы (250 Вт) с 21.20 до 23.20.

##### *Arhopalus tristis* (Fabricius, 1787)

**Материал.** Луганская обл.: Станично-Луганский р-н: запов. «П. п.», 2.06.1995 — 1 экз., 21.05.1996 — 1 экз., 16.09.2000 — 1 экз., 22.08.2002 — 3 экз.; Рубежное, 4.07.1994 — 1 экз., 10.07.1995 — 1 экз., 1.07.1997 — 1 экз., 11.08.1997 — 1 экз.  
Донецкая обл.: Краснолиманский р-н: с. Дробышево, 8.07.1999 — 1 экз.; окр. Славяногорска, 29.06.2002 — 1 экз.; Володарский р-н: запов. «К. м.», 9.06.1997 — 2 экз.; Красноармейский р-н: с. Юрьевка, 21.07.1998 — 2 экз.

Населяет спелые сосновые леса. Личинки развиваются под корой и в древесине толстоствольных усыхающих деревьев и пней (Плавильщиков, 1936: 17 — *Crioccephalus*; Черепанов, 1979: 426–427). Имаго активны с июня по сентябрь (2.06–16.09). Отмечался на всей территории исследований. Встречаются на коре усохших ветровальных сосен и сосновых пней на песках поймы р. Северский Донец и искусственных сосняках Донецкого края. Жуки нередко летят на свет дроссельно-ртутной лампы (250 Вт) с 21.20 до 23.20.

### Триба Spondyliini

#### Род *Spondylis* Fabricius, 1775

##### *Spondylis buprestoides* (Linnaeus, 1758)

**Литература.** Арнольди, 1953: 189 — Святогорск (Славяногорск).

**Материал.** Луганская обл.: Станично-Луганский р-н: запов. «П. п.», 9.07.1997 — 1 экз., 26, 27.06.1999 — 3 экз., 17.06.2002 — 2 экз.; Рубежное, 4.07.1994 — 1 экз., 7.07.1994 — 1 экз., 17.07.1997 — 1 экз.; Кременная, 10.07.2002 — 4 экз., 12 км

Ю Кременной, Серебрянское лесничество, 28.07.2002 — 1 экз. Донецкая обл.: Краснолиманский р-н: с. Яцковка, 26.06.1995 — 1 экз., с. Щурово, 28.08.1999 — 1 экз., с. Торское, 14, 20.07.1998 — 2 экз.; окр. Славяногорска, 29.06.2002 — 1 экз.; Донецк, 21.05.1995 — 1 экз.; Артёмовский р-н: с. Дерилово, 26.06.1991 — 1 экз.

Связан с сосновыми насаждениями. Личинки развиваются в коре и под корой пней, корней (Плавильщиков, 1940: 7; Черепанов, 1979: 415). Имаго активны с мая по июль (21.05–28.07). Заселяют искусственные сосняки на всей территории исследования. Встречаются на сосновых рубках.

### Триба Hesperophanini

#### Род *Trichoferus* Wollaston, 1854

Представители рода известны на всей территории исследуемого региона и достаточно обычны в сборах на свет дроссельно-ртутной лампы (250 Вт). Определение отдельных экземпляров по существующим определителям весьма затруднительно, кроме того для всех имеющихся у нас экземпляров *Trichoferus* характерна сильная изменчивость, поэтому мы не исключаем наличие среди них второго вида, возможно — *Trichoferus cinereus* (Vill.).

##### *Trichoferus griseus* (Fabricius, 1792)

**Материал.** Луганская обл.: Станично-Луганский р-н: запов. «П. п.», 20.06.2001 — 1 экз. Донецкая обл.: Константиновский р-н: с. Новобахмутка, 29.04.1994 — 2 экз.; Макеевка, 28.08.1997 — 1 экз., 28.08.1998 — 2 экз.; Донецк, 21.06.1991 — 1 экз., 3.08.1996 — 1 экз.; Новоазовск, 2.08.1996 — 1 экз.; Володарский р-н: запов. «К. м.», 21.07.2001 — 1 экз.; Артёмовский р-н: с. Дроновка, 5, 6.07.2002 — 2 экз.

Европейско-средиземноморский вид. Стацией являются рощи, сады, редкие леса. Заселяет рябину, тёрн, фиговое дерево, дуб (Плавильщиков, 1940: 68). Имаго активны с апреля по август (29.04–28.08). Обычен в лиственных насаждениях по всей территории исследования.

### Триба Cerambycini

#### Род *Cerambyx* Linnaeus, 1758

##### *Cerambyx cerdo* Linnaeus, 1758 \* !

**Литература.** Арнольди, 1953: 185 — Святогорск (Славяногорск).

Европейско-средиземноморский вид. Заселяет дубы, а также каштан, бук, граб, ильмовые, грецкий орех, иногда липу. Жуки летают днём и охотно посещают дубы, из которых течёт сок (Плавильщиков, 1940: 93–94). На Левобережной Украине известен с территории Черниговской области (Руднев, 1957: 47; Шешурак, Шевченко, Ткач, 2000: 36), Центрального Приднестровья (Апостолов, 1981: 23) и Донецкой области (Арнольди, 1953: 185).

##### *Cerambyx scopolii* Fuessly, 1775

**Литература.** Арнольди, 1953: 185; 1956: 296 — Святогорск (Славяногорск), Деркул. СПЛ.

**Материал.** Луганская обл.: Рубежное, 26.05.1995 — 1 экз., 28.05.1995 — 1 экз.; Станично-Луганский р-н: запов. «П. п.», 5.05.2000 — 1 экз., 8.06.2000 — 1 экз., 8.05.2001 — 1 экз., 29.05.2002 — 4 экз. Донецкая обл.: Славянский р-н: с. Богородичное, 16.06.1999 — 1 экз.; Артёмовский р-н: с. Дроновка, 9.07.2002 — 1 экз.; Шахтёрский р-н: РЛП «Донецкий кряж», 12.06.2002 — 1 экз.

Европейско-средиземноморский вид. Заселяет дуб, бук, граб, ясень, клён, ильмовые. Жуки встречаются на подтёках дубового сока или на цветущих кустарниках (бузина, крушина, боярышник) (Плавильщиков, 1940: 101). Обычен. Имаго активны в мае–июле (5.05–9.07). Массово встречается на дубах с подтёками сока в пойменных дубравах р. Северский Донец и байрачных лесах Донецкого кряжа.

### [Триба Rosaliini]

#### [Род *Rosalia* Serville, 1833]

##### [*Rosalia alpina* (Linnaeus, 1758)] !

Вид известен из Центрального Приднестровья и приграничных районов Харьковской области (Зайцев, 1929: 133; Апостолов, 1981: 23; Бартенев, Грамма, 1996). Весьма вероятно его нахождение в пойменных дубравах Придонцовья.

## Триба *Purpuricenini*

### Род *Purpuricenus* Germar, 1824

#### *Purpuricenus kaehleri* (Linnaeus, 1758) !

**Литература.** Арнольди, 1953: 185 — Святогорск (Славяногорск); Бельговский, 1956: 357 — Деркул. СПЛ; Різун, Коновалова, Яницький, 2000: 24 — Святогірське лісництво (окр. Славяногорска).

**Материал.** Луганская обл.: Станично-Луганский р-н: запов. «П. п.», 10, 15, 26.06.1999 — 7 экз., 8.06.2002 — 3 экз.; Свердловский р-н: запов. «П. с.», 22.06.2002 — 1 экз. Донецкая обл.: Краснолиманский р-н: с. Торское, 9.07.1998 — 1 экз.; Славянский р-н: с. Богородичное, 16.07.1999 — 1 экз.

Европейско-средиземноморский вид. Стацией вида являются лиственные леса, рощи, сады, виноградники. Заселяет различные лиственные породы (дуб, каштан, бук, ива, белая акация, тополь, вишня, слива, персик, абрикос), а также виноградную лозу; обычно заселяет мёртвые стволы и ветви, реже — сильно ослабленные. Имаго встречаются на цветках, гнилых плодах, стволах и ветвях кормовых деревьев (Плавильщиков, 1940: 563). Отмечался в июне–июле (10.06–16.07) на дубах в пойменных лесах Северского Донца и пойменных дубравах Донецкого края. Скопления питающихся имаго наблюдались на стволах повреждённых дубов на подтёках сока.

### Род *Asias* Semenov, 1914 \*

#### *Asias ephippium* Steven et Dalman, 1817 \*

**Литература.** Загайкевич, 1960: 100 — Святогорск (Славяногорск). По мнению данного автора находка этого вида на востоке Украины требует подтверждения.

## Триба *Callichromini*

### Род *Aromia* Serville, 1833

#### Подрод *Aromia* Serville, 1833

#### *Aromia* (s. str.) *moschata moschata* (Linnaeus, 1758) !

**Материал.** Луганская обл.: Станично-Луганский р-н: запов. «П. п.», 9.05.1997 — 1 экз.; Рубежное 9.06.1995 — 1 экз. Донецкая обл.: Донецк, 28.07.2000 — 1 экз.; Першотравневый р-н: с. Мелекино, 3.06.1997 — 1 экз.; Амвросиевский р-н: с. Виноградное, 12.06.1995 — 1 экз., 23.06.1996 — 1 экз.; 7 км Ю пгт Володарское, лесничество «Азовская дача», 28.06.2000 — 6 экз.; Володарский р-н: запов. «К. м.», 10.07.2000 — 1 экз.

Южный транспалеаркт. Заселяет смешанные насаждения. Жуки дополнительно питаются на цветках. Заселяют тонкие стволы живых деревьев, на усохших деревьях не поселяются (Плавильщиков, 1940: 200; Черепанов, 1979: 92–93). В регионе встречается повсеместно, как на целинных участках, так и на территории городов. Имаго активны с мая по июль (9.05–28.07) в полуденные часы. Стацией вида являются краевые участки пойменных дубрав, заросли ив по берегам рек, городские парки.

## Триба *Obrini*

### Род *Obrium* Dejean, 1821

#### *Obrium cantharinum* (Linnaeus, 1767)

**Материал.** Донецкая обл.: Краснолиманский р-н: с. Яцковка, 10.06.1998 — 1 экз.

Бореальный транспалеаркт. Стацией являются лиственные леса, рощи, сады. Заселяет больные и мёртвые лиственные деревья (берёза, ива, осина, тополь, яблоня и др.). Жуки летают вечером, встречаются на цветах (Плавильщиков, 1940: 134; Черепанов, 1981: 35–36). Единственный экземпляр был пойман в 23.20 на свет дрессельно-ртутной лампы (250 Вт), установленной на окраине пойменного леса.

## Триба *Molorchini*

### Род *Molorchus* Fabricius, 1792

#### Подрод *Linomius* Mulsant, 1863

#### *Molorchus* (*Linomius*) *kiesenwetteri* Mulsant, 1861

**Материал.** Луганская обл.: Станично-Луганский р-н: запов. «П. п.», 9.05.1997 — 1 экз. Донецкая обл.: Константиновский р-н: с. Курдюмовка, 30.05.1999 — 1 экз.; Артёмовский р-н: пгт Опытное, 10.06.2001 — 1 экз.; Горловка, 14.06.2001 — 3 экз.; Донецк, 24.05.2000 — 1 экз.

Европейский вид. Стацией являются смешанные и хвойные леса, сады, рощи, перелески. Жуки встречаются на цветущих деревьях и кустарниках (Плавильщиков, 1940: 165). Имаго активны в мае–июне (9.05–14.06). Встречаются на цветущем шиповнике и зонтичных, растущих на окраинах пойменных дубрав, байрачных лесах, фруктовых садах и городских парках.

## Триба Callidiini

### Род *Hylotrupes* Serville, 1834

#### *Hylotrupes bajulus* (Linnaeus, 1758)

**Литература.** Арнольди, 1953: 189 — Святогорск (Славяногорск).

**Материал.** Луганская обл.: Рубежное, 6.07.1995 — 1 экз., 24.07.1995 — 1 экз. Донецкая обл.: Тельмановский р-н: с. Самсоново, 23.06.1996 — 2 экз.; 10 км С Волновахи, Великоанадольский лес, 4.07.1999 — 1 экз.; 7 км Ю пгт Володарское, лесничество «Азовская дача», 26.07.2000 — 1 экз.; Донецк, 15.05.1997 — 1 экз., 10, 29.07.1997 — 2 экз.

Европейский лесной вид. Связан с хвойными породами. Личинки развиваются в сухой отмершей древесине сосны, ели, пихты и др. Могут заселять древесину построек, телеграфных столбов (Черепанов, 1982: 123). Распространён на всей территории исследования, заселяет древесину жилых построек, технический вредитель. Образует локальные очаги в местах скопления неощукуренной древесины в лесхозах и деревянных постройках по всему региону. Имаго активны в мае–июле (15.05–29.07).

### Род *Rhopalopus* Mulsant, 1839

#### Подрод *Rhopalopus* Mulsant, 1839

#### *Rhopalopus* (s. str.) *insubricus* (Germar, 1824)

**Материал.** Донецкая обл.: Славянский р-н: с. Богородичное, 20.06.1999 — 1 экз.

Южно-европейский вид. Стацией являются лиственные леса, рощи, сады (Плавильщиков, 1940: 252). Заселяет дубы в пойменных лесах р. Северский Донец. Редок.

#### *Rhopalopus* (s. str.) *ungaricus* (Herbst, 1784) \*

**Литература.** Арнольди, 1953: 184 — *Rh. hungaricus* — Святогорск (Славяногорск); Медведев, 1964: 77 — *Rh. hungaricus* — с. Богородичное и с. Банное.

Южно-европейский вид. Атлантический реликт. Населяет лиственные и смешанные леса, сады, рощи. Заселяет иву, фиговое дерево, дуб, ель (Плавильщиков, 1940: 254; Медведев, 1964: 77).

#### *Rhopalopus* (s. str.) *clavipes* (Fabricius, 1775)

**Материал.** Луганская обл.: Рубежное, 6.07.1994 — 1 экз., 29.06.1997 — 1 экз. Донецкая обл.: окр. Амвросиевки, 17.06.1993 — 1 экз.; Донецк, 8.07.1998 — 1 экз.

Южно-европейский вид. Экологически пластичен, заселяет смешанные и лиственные леса, сады, рощи (Плавильщиков, 1940: 257–258). Личинки развиваются под корой и в древесине дуба, ивы, тополя, фруктовых деревьев, виноградной лозы (Черепанов, 1982: 128–129). Отмечался на дубах в пойменных и байрачных лесах. Имаго активны в июне–июле (17.06–8.07). Редок.

#### *Rhopalopus* (s. str.) *macropus* (Germar, 1824)

**Литература.** Арнольди, 1953: 185; 1956: 337 — Святогорск (Славяногорск), Деркул. СПЛ; Бельговский, 1956: 357, 360, 361 — Деркул. СПЛ.

**Материал.** Луганская обл.: Рубежное, 26.05.1995 — 1 экз.; Станично-Луганский р-н: запов. «П. п.», 22.06.2001 — 1 экз., 10.05.2002 — 1 экз. Донецкая обл.: Макеевка, 14.06.1986 — 1 экз., 31.05.1998 — 1 экз.; Донецк, бот. сад, 3.06.1985 — 1 экз., 30.05.1986 — 1 экз., 21.05.1999 — 2 экз., 28.06.1997 — 1 экз., Путиловский парк, 26.05.1996 — 1 экз., 5.06.1998 — 1 экз.

Европейский вид. Экологически пластичен, населяет лиственные и смешанные леса. Личинки развиваются под корой и в древесине многих древесных пород (Плавильщиков, 1940: 258; Мамаев, Данилевский, 1975: 298). Активен в мае–июне (10.05–28.06). Имаго нередко встречаются на цветах шиповника и кустарниковых ивах в пойменных и байрачных лесах, а также в городских парках.

### Род *Callidium* Fabricius, 1777

#### Подрод *Callidium* Fabricius, 1777

#### *Callidium* (s. str.) *violaceum* (Linnaeus, 1758)

**Литература.** Арнольди, 1953: 189 — Святогорск (Славяногорск).

**Материал.** Луганская обл.: Станично-Луганский р-н: пгт Кондрашевская Новая, 11.05.2001 — 2 экз. Донецкая обл.: Краснолиманский р-н: с. Дробышево, 30.06.1990 — 1 экз.; Новоазовский р-н: с. Хомутово, 13.05.1995 — 1 экз.; Тельмановский р-н: с. Самсоново, 20.06.1988 — 1 экз., 2.05.1999 — 1 экз.; Горловка, 30.04.2000 — 1 экз.; Донецк, 5.05.1995 — 1 экз., 9.05.1998 — 1 экз., 16.05.2001 — 1 экз.

Бореальный транспалеаркт. Населяет лиственные, сосновые, кедровые, пихтовые или смешанные леса. Заселяет кору усохших, усыхающих, возможно, только что сваленных деревьев. Технический вредитель. (Плавильщиков, 1940: 298; Мамаев, Данилевский, 1975: 200; Черепанов, 1981: 161). Имаго активны с конца апреля по июнь (30.04–30.06). На территории региона встречается повсеместно: от городских парков до пойменных лесов р. Северский Донец.

**Род *Pyrrhidium* Fairmaire, 1864**

***Pyrrhidium sanguineum* (Linnaeus, 1758)**

**Литература.** Арнольди, 1953: 185; 1956: 337 — Святогорск (Славяногорск), Деркул. СПЛ.

**Материал.** Донецкая обл.: Донецк, бот. сад, 14.04.1986 — 1 экз.

Европейско-средиземноморский вид. Стацией являются лиственные леса, перелески, рощи, сады. Жуки заселяют дубы, свежеспиленный лес, пни, дубовые дрова (Плавильщиков, 1940: 302–303). Заселяет древесину построек. Известен из пойменных дубрав Северского Донца и байрачных лесов Донецкого края. Редок.

**Род *Phymatodes* Mulsant, 1839**

**Подрод *Phymatodes* Mulsant, 1839**

***Phymatodes* (s. str.) *testaceus* (Linnaeus, 1758)**

**Литература.** Арнольди, 1956: 315 — Деркул. СПЛ; Бельговский, 1956: 357 — Деркул. СПЛ.

**Материал.** Луганская обл.: Станично-Луганский р-н: запов. «П. п.», 2, 3.05.1996 — 2 экз.; Рубежное, 17.05.1996 — 1 экз.; окр. Кременной, 25.05.1993 — 1 экз. Донецкая обл.: Краснолиманский р-н: с. Брусино, 28.04.1995 — 1 экз.; Донецк, 5.06.1998 — 1 экз.

Голаркт. Экологически пластичен, встречается в лиственных лесах, рощах, садах, на складах лесоматериалов. Заселяет дуб, каштан, вяз, бук, ольху, иву, плодовые деревья, мёртвые неошкуренные стволы, пни (ошкуренную древесину не заселяет). Технический вредитель (Плавильщиков, 1940: 309; Арнольди, 1956: 337; Мамаев, Данилевский, 1975: 204; Черепанов, 1982: 178–179). Имаго активны с конца апреля по июнь (28.04–5.06). Заселяет клёны; личинка развивается в толще коры, местами захватывает заболонь, окукливание приходится на вторую половину апреля (20.04), куколичная колыбелька расположена на границе коры и древесины, её размер составляет 13–15×5–7 мм. Встречается в пойменных лесах Северского Донца, байрачных лесах и городских парках.

**Подрод *Phymatoderus* Reitter, 1912 \***

***Phymatodes* (*Phymatoderus*) *puncticollis* Mulsant, 1862 \***

**Литература.** Загайкевич, 1961: 55 — Сталинская обл.: Велико-Анадольское лесничество. Известен по одному экземпляру, отловленному 25.04.1908 Д. Померанцевым на вырубках дуба.

**Подрод *Phymatodellus* Reitter., 1912**

***Phymatodes* (*Phymatodellus*) *rufipes* Fabricius, 1776**

**Материал.** Луганская обл.: Станично-Луганский р-н: запов. «П. п.», 12.05.2001 — 1 экз.; Свердловский р-н: запов. «П. с.», 14, 16.05.2001 — 3 экз.

Личинка развивается под корой стволов и мёртвых ветвей тёрна, боярышника, реже молодых дубов (Плавильщиков, 1940: 318). Имаго отмечались в первой половине мая на цветах боярышника в пойменных лесах р. Северский Донец и на целинных степных участках Донецкого края.

**Триба *Clytini***

**Род *Plagionotus* Mulsant, 1842**

***Plagionotus detritus* (Linnaeus, 1758)**

**Литература.** Арнольди, 1953: 185 — Святогорск (Славяногорск).

**Материал.** Луганская обл.: Рубежное, 7.06.1984 — 1 экз., 1.07.1994 — 1 экз., 9.06.1995 — 1 экз.; Станично-Луганский р-н: запов. «П. п.», 10.06.1999 — 5 экз., 15.06.1999 — 1 экз., 8.07.2000 — 7 экз., 11.05.2002 — 11 экз. Донецкая обл.: Славянский р-н: с. Богородичное, 19, 21, 22.06.1999 — 3 экз., 26–27.06.1999 — 2 экз.; Великоанадольский лес, 10 км С Волновахи, 13.06.1987 — 1 экз., 27.06.1994 — 2 экз.

Европейский вид. Населят широколиственные и смешанные леса. Экологически связан с дубом. Заселяет кору и древесину прикорневой части усыхающих дубов (Плавильщиков, 1940: 433; Черепанов, 1982: 129). Имаго активны с мая по июль (11.05–8.07). Встречаются в пойменных лесах р. Северский Донец и байрачных дубравах Донецкого края. Активно расселяется по территории региона, заселяя старые искусственные леса и лесополосы с участием дуба. Обычен. Массовые скопления жуков наблюдаются на поврежденных сочащихся соком дубах, а также дубовых чурбаках и пнях, на рубках 2-го и 3-го годов. Куколки встречаются до конца июня (23.06).

***Plagionotus arcuatus* (Linnaeus, 1758)**

**Литература.** Арнольди, 1953: 185; 1956: 311 — Святогорск (Славяногорск), Деркул. СПЛ; Бельговский, 1956: 357 — Деркул. СПЛ.



**Материал.** Луганская обл.: Станично-Луганский р-н: запов. «П. п.», 10.06.1999 — 1 экз., пгт Кондрашевская Новая, 30.04.2002 — 1 экз., 11.05.2002 — 5 экз.; Свердловский р-н: запов. «П. с.», 2.05.2002 — 1 экз. Донецкая обл.: окр. Ясиноватой, 28.05.2000 — 6 экз.; Великонадольский лес, 10 км С Волновахи, 27.06.1994 — 1 экз.

Европейский вид. Экологически пластичен, активный вселенец степных лесопосадок. Стацией являются лиственные леса, рощи, сады. Заселяет преимущественно дуб, реже каштаны, бук, изредка липу. Нападает на здоровые, ослабленные, свежеспеленные деревья, свежие пни (Плавильщиков, 1940: 441; Черепанов, 1982: 142). Имаго активны с конца апреля по июнь (30.04–27.06). Заселяет ослабленные дубы в пойме Северского Донца, байрачных и искусственных лесах Донецкого края. Чаще всего имаго встречаются на подтёках дубового сока во время питания, либо на дубовых пнях и бревнах.

#### Род *Echinocerus* Mulsant, 1863

##### *Echinocerus floralis* (Pallas, 1773)

**Материал.** Луганская обл.: Станично-Луганский р-н: запов. «П. п.», 10.06.1999 — 1 экз., 20, 23.06.2001 — 9 экз.; Рубежное, 28.06.1997 — 1 экз.; Свердловский р-н: запов. «П. с.», 20, 21, 23.06.2002 — 4 экз. Донецкая обл.: Володарский р-н: запов. «К. м.», 1–9.07.1997 — 1 экз.; Першотравневый р-н: с. Захаровка, 6.07.1997 — 5 экз., с. Белосарайка, 10–16.06.2002 — 4 экз.; Тельмановский р-н: с. Самсоново, 26.04.1988 — 1 экз.; Снежное, 15.07.1997 — 1 экз.; Дебальцево, 15.06.1999 — 5 экз.; Шахтёрский р-н: РЛП «Донецкий край», 11.06.2002 — 2 экз.

Европейский вид. Заселяет открытые пространства лесостепной и степной зоны. Экологически связан с люцерной, в стеблях которой и происходит развитие личинок (Черепанов, 1982: 146). Встречается на всей территории исследования. Обычен на участках с луговой, сорно-луговой и целинной степной растительностью, примыкающих к популяционным лесополосам, а также по опушкам байрачных и пойменных лесов. Жуки активны с апреля по июль (26.04–15.07), летают в первой половине дня, чаще всего встречаются на цветущих сложноцветных (*Anthemis* sp., *Tanacetum* sp., *Achillea* sp.) и *Euphorbia* sp.

#### Род *Chlorophorus* Chevrolat, 1863

##### *Chlorophorus varius* (Müller, 1766)

**Материал.** Луганская обл.: Станично-Луганский р-н: запов. «П. п.», 14.07.2000 — 1 экз., 26.07.2001 — 1 экз. Донецкая обл.: Володарский р-н: запов. «К. м.», 7.07.1995 — 2 экз., 6.07.1997 — 1 экз., 4.07.1999 — 4 экз., 16, 20, 21.07.2001 — 6 экз., 7 км Ю пгт Володарское, лесничество «Азовская дача», 7, 8.07.1998 — 5 экз., 4.07.1999 — 2 экз., 8.07.2001 — 1 экз.; Першотравневый р-н: с. Захаровка, 19.08.1997 — 1 экз.; Тельмановский р-н: с. Самсоново, 4.09.1988 — 1 экз.; Снежное, 15.07.1997 — 1 экз.; Донецк, 22, 30.06.1998 — 2 экз.; окр. Ясиноватой, 30.07.2001 — 1 экз.

Европейский лесной вид. Заселяет лиственные насаждения. Имаго дополнительно питаются на цветах зонтичных, сложноцветных. Личинки развиваются под корой и в древесине стволов лиственных деревьев и кустарников (Плавильщиков, 1940: 463; Черепанов, 1982: 155). Обычный, местами массовый вид, распространённый на всей территории исследований. Имаго активны с июня до начала сентября (20.06–4.09). Жуки встречаются на участках с луговой, сорно-луговой и целинной степной растительностью, примыкающих к популяционным лесополосам, а также разреженных участках пойменных и байрачных лесов. Имаго наиболее активны в первой половине дня, а также после спада максимума дневной температуры приблизительно до 17.20. Наиболее часто посещают цветущие сложноцветные (*Anthemis* sp., *Tanacetum* sp., *Achillea* sp.) и *Euphorbia* sp. Выход имаго растянут, так при обследовании лесополосы из *Robinia pseudoacacia* 7.07.1997 в усохших нижних ветках кроны, диаметром 12–15 мм, наряду с имаго приготовившимися к выходу были обнаружены и готовые к окукливанию личинки старшего возраста в куколочных колыбельках (15×6 мм).

##### *Chlorophorus herbsti* (Brahm, 1790)

**Материал.** Луганская обл.: Станично-Луганский р-н: запов. «П. п.», 4.07.2000 — 2 экз. Донецкая обл.: Краснолиманский р-н: с. Брусино, 28.06.1991 — 1 экз.; Славянский р-н: с. Богородичное, 6.06.1999 — 1 экз.

Европейско-сибирский вид. Стацией являются светлые рощи, леса, заросли по краям оврагов, сады, перелески (Плавильщиков, 1940: 468; Черепанов, 1982: 165–166). Редок. Отмечался на опушках пойменных дубрав р. Северский Донец. Имаго дополнительно питаются на зонтичных.

##### *Chlorophorus figuratus* (Scopoli, 1763)

**Литература.** Медведев, 1950 б: 97 — Провальская степь; Арнольди, 1953: 185 — Святогорск (Славяногорск).

**Материал.** Луганская обл.: Станично-Луганский р-н: запов. «П. п.», 29.06.1998 — 2 экз., 10, 12.06.1999 — 7 экз., 4.07.2000 — 1 экз., 19–22.06.2001 — 15 экз., 27.07.2001 — 1 экз., 15.06.2002 — 3 экз., 17.06.2002 — 1 экз.; Свердловский р-н: запов. «П. с.», 12, 14.06.1999 — 15 экз., 21, 22, 23.06.2002 — 5 экз. Донецкая обл.: Краснолиманский р-н: с. Брусино, 20.06.1993 — 1 экз.; Славянский р-н: с. Богородичное, 16.06.1999 — 6 экз.; Артёмовский р-н: с. Дроновка, 3.07.1999 — 1 экз.; Тельмановский р-н: с. Самсоново, 17.06.1987 — 1 экз.; Амвросиевский р-н: с. Карпово-Надеждинка, 14.07.1997 — 1 экз.; Великонадольский лес, 10 км С Волновахи, 21.06.2002 — 2 экз.; Володарский р-н: запов. «К. м.», 26.07.1990 — 1 экз.; Новоазовский р-н: с. Хомутово, 3.05.1996 — 1 экз.; Дебальцево, 15.06.1999 — 11 экз.; Шахтёрский р-н: РЛП «Донецкий край» 11.06.2002 — 1 экз.

Европейско-сибирский вид. Населяет лиственные леса. Заселяет берёзу, тополь, иву, осину и др. породы (Плавильщиков, 1940: 485; Черепанов, 1982: 179). Обычен. Имаго активны с мая по июль (3.05–27.07). Встречается на участках с луговой, сорно-луговой растительностью, примыкающих к полезащитным лесополосам, а также по опушкам, кромкам и разреженным участкам пойменных и байрачных лесов на всей территории исследуемого региона. Имаго дополнительно питаются на цветах зонтичных и сложноцветных (*Achillea* sp.).

### ***Chlorophorus sartor* (Müller, 1766)**

**Литература.** Арнольди, 1953: 185 — Святогорск (Славяногорск).

**Материал.** Луганская обл.: Станично-Луганский р-н: запов. «П. п.», 26.06.1997 — 1 экз., 29.06.1998 — 2 экз., 4.07.2000 — 1 экз., 25, 26.07.2001 — 4 экз.; Свердловский р-н: запов. «П. с.», 10, 12, 14.07.2000 — 3 экз. Донецкая обл.: Краснолиманский р-н: с. Дерилово, 27.06.1995 — 1 экз.; Тельмановский р-н: с. Самсоново, 9.07.1988 — 10 экз.; Снежное, 15.07.1997 — 1 экз.; Володарский р-н: запов. «К. м.», 2, 4.07.1997 — 15 экз., 2, 16, 17, 18, 20, 21.07.2001 — 39 экз., 7 км Ю пгт Володарское, лесничество «Азовская дача», 7, 8.07.1998 — 2 экз., 3–5.07.1999 — 7 экз., 8, 9.07.2001 — 35 экз.; Донецк 7.07.1998 — 2 экз., 16.07.1999 — 2 экз.; окр. Ясиноватой, 18.07.1999 — 2 экз.; Артёмовский р-н: с. Дроновка, 5, 9.07.2002 — 3 экз.

Европейско-сибирский вид. Стацией являются лиственные леса, рощи, сады, перелески, древесные и кустарниковые заросли в поймах рек. Заселяет различные породы (каштан, белая акация, кустарники семейства бобовых), обычно мёртвые стволы и ветви (Плавильщиков, 1940: 485; Черепанов, 1982: 194). Обычен. Имаго активны в июне–июле (26.06–27.07). В массе встречается на участках с луговой, сорно-луговой, степной растительностью, примыкающих к полезащитным лесополосам, а также по опушкам пойменных и байрачных лесов на всей территории региона. Наиболее активен в первой половине дня и после спада максимума дневной температуры до 18.20. Имаго питаются на цветущих зонтичных, сложноцветных (*Tanacetum* sp., *Achillea* sp.) и лютиковых (*Nigella* sp.).

### **Род *Xylotrechus* Chevrolat, 1860**

#### ***Xylotrechus antilope* (Schönherr, 1817)**

**Литература.** Медведев, 1950 б: 95–96 — Провальская степь.

**Материал.** Луганская обл.: Рубежное, 25.05.1995 — 1 экз. Донецкая обл.: Макеевка, 2.06.1997 — 1 экз.; Донецк, 28.05.2002 — 1 экз.

Европейский вид. Обитает в широколиственных лесах, в составе которых растёт дуб. Заселяет кору и древесину верхней части ствола, сучьев (Плавильщиков, 1940: 374; Мамаев, Данилевский, 1975: 206; Черепанов, 1982: 52). Редок. Отмечался на дубах в байрачных и пойменных лесах региона.

#### ***Xylotrechus arvicola* (Olivier, 1795)**

**Литература.** Арнольди, 1953: 185 — Святогорск (Славяногорск).

**Материал.** Луганская обл.: Рубежное, 7.06.1984 — 1 экз. Донецкая обл.: Горловка, 20.06.1998 — 1 экз.; Володарский р-н: запов. «К. м.», 6.07.1995 — 1 экз., 16, 18.07.2001 — 3 экз.; Донецк, 12.07.1999 — 1 экз.

Европейский вид. Стацией являются лиственные леса, рощи, сады. Заселяет дуб, липу, граб, вяз, осину, тополь, бук, тутовое дерево (Плавильщиков, 1940: 371; Черепанов, 1982: 48). Более обычен, чем предыдущий вид. Активен в июне–июле (7.06–18.07). Имаго встречаются в прикорневой части стволов клёна татарского в байрачных и пойменных лесах, а также полезащитных лесополосах Донецкого края.

#### ***Xylotrechus rusticus* (Linnaeus, 1758)**

**Материал.** Луганская обл.: Станично-Луганский р-н: запов. «П. п.», 2.06.1996 — 2 экз. Донецкая обл.: Донецк, бот. сад, 12.06.1985 — 1 экз., 1.06.1999 — 1 экз.; Дружковский р-н: с. Артёмовское, 9.07.1998 — 1 экз.; Славянский р-н: с. Богородичное, 16, 20.06.1999 — 2 экз.; Першотравневый р-н: с. Белосарайка, 10–16.06.2002 — 1 экз.

Бореальный транспалеаркт. Заселяет кору и древесину стволов ослабленных, усыхающих лиственных деревьев (Мамаев, Данилевский, 1975: 206; Черепанов, 1982: 27). Обычен на всей территории исследования. Встречается на усохших вязах в пойменных лесах р. Северский Донец и байрачных лесах Донецкого края, а также в кленово-робиниевых лесопосадках на песчаных косах Приазовья. Имаго активны в июне–июле (2.06–9.07).

### **Род *Clytus* Laicharting, 1784**

#### ***Clytus arietis* (Linnaeus, 1758) \***

**Литература.** Харакоз, 1955: 156 — Великоанадольский лес.

Стацией являются рощи, сады, перелески, кустарниковые заросли в поймах рек. Заселяют дуб, каштан, рябину, тутовое дерево, боярышник, терн, шиповник, обычно мёртвые и ослабленные деревья. Встречаются на цветах (Плавильщиков, 1940: 403; Мамаев, Данилевский, 1975: 208). Обитание вида в регионе требует подтверждения.

***Clytus rhamni* Germar, 1817**

**Материал.** Луганская обл.: Станично-Луганский р-н: запов. «П. п.», 10.06.1999 — 1 экз., пгт Кондрашевская Новая, 15.06.2002 — 1 экз.; Свердловский р-н: запов. «П. с.», 12, 14.06.1999 — 43 экз., 21, 22, 23.06.2002 — 17 экз. Д о н е ц к а я обл.: Дебальцево, 15.06.1999 — 4 экз.; Шахтёрский р-н: с. Никишино, 28.06.1994 — 1 экз., РЛП «Донецкий кряж», 11, 12.06.2002 — 6 экз.

Стацией являются преимущественно перелески, пойменные леса, заросли по оврагам, опушки леса. Заселяет преимущественно кустарниковые бобовые (астрагал, раkitник) (Плавильщиков, 1940: 399). Обычен на всей территории региона. Имаго активны на протяжении всего июня. Встречается на сложноцветных (*Tanacetum* sp., *Achilea* sp.) и молочае (*Euphorbia* sp.) по опушкам и разреженным участкам пойменных лесов Северского Донца, наиболее массовый — в байрачных лесах и полезащитных лесополосах Донецкого кряжа.

**Подсемейство LAMIINAE**

**Триба Mesosini**

**Род *Mesosa* Latreille, 1829**

**Подрод *Mesosa* Latreille, 1829**

***Mesosa* (s. str.) *myops* (Dalman, 1817)**

**Литература.** Арнольди, 1953: 185 — Святогорск (Славяногорск); Загайкевич, 1961: 57 — Луганская обл.: «Леонтиев байрак».

**Материал.** Луганская обл.: Станично-Луганский р-н: запов. «П. п.», 27.06.1997 — 1 экз., 12.05.2001 — 1 экз.; Рубежное 26, 28.05.1995 — 2 экз., 13.06.1997 — 1 экз. Д о н е ц к а я обл.: окр. Шахтёрска, 11.06.1991 — 1 экз.

Бореальный транспалеаркт. Заселяет лиственные породы. Развивается в стволах и ветвях ослабленных, свежеспиленных и здоровых деревьев, а также в свежих пнях, бревнах и дровах (Плавильщиков, 1958: 552–553; Мамаев, Данилевский, 1975: 235). Имаго активны в мае–июне (12.05–27.06), встречаются на стволах и ветвях вязов, клёнов и дубов в пойменных дубравах Северского Донца, байрачных лесах и полезащитных лесопосадках Донецкого кряжа.

***Mesosa* (s. str.) *curculionoides* (Linnaeus, 1761)**

**Литература.** Арнольди, 1953: 185 — Святогорск (Славяногорск).

**Материал.** Луганская обл.: Станично-Луганский р-н: запов. «П. п.», 11–12.06.1998 — 1 экз. Д о н е ц к а я обл.: окр. Александровки, 9.08.1996 — 1 экз.; Ясиноватая, 16.07.2001 — 1 экз.

Европейско-средиземноморский вид. Связан с лиственными породами; заселяет больные, ослабленные, здоровые деревья, ветровалы, спиленные или сломанные толстые ветки (Плавильщиков, 1958: 556–557; Мамаев, Данилевский, 1975: 235). Имаго встречаются в пойменных и байрачных лесах, а также полезащитных лесопосадках, обычно на коре ослабленных или усохших кленов, вязов, дубов.

**Триба Monochamini**

**Род *Monochamus* Dejean, 1821**

***Monochamus galloprovincialis pistos* (Germar, 1818)**

**Литература.** Арнольди, 1953: 189 — Святогорск (Славяногорск).

**Материал.** Луганская обл.: Станично-Луганский р-н: запов. «П. п.», 22.08.2002 — 5 экз.; Свердловский р-н: запов. «П. с.», 22.06.2002 — 2 экз.; Рубежное 12, 17, 22.05.1995 — 6 экз., 3.08.1995 — 1 экз. Донецкая обл.: Краснолиманский р-н: ст. Старый Караван, 30.06.1991 — 2 экз.; Волновахский р-н: с. Дмитровка, 18.07.1997 — 1 экз.; Добропольский р-н: с. Юрьевка, 21–22, 24–25.07.1998 — 6 экз.

Бореальный транспалеаркт. Связан с сосной, кедром, изредка елью, лиственницей, пихтой. Заселяет здоровые деревья, ветровалы, спиленные стволы, толстые ветки (Плавильщиков, 1958: 523). Распространен на всей территории исследования в местах произрастания сосны, активно заселяет искусственные сосновые посадки в степи, даже незначительные по площади (до 1 га). Имаго встречаются на стволах свежеспиленных сосен либо в кронах живых деревьев, активны с мая по август (12.05–22.08). Спаривание наблюдалось на протяжении всего периода активности. Часть экземпляров была поймана на свет дроссельно-ртутной лампы (250 Вт) с 21.30 до 22.40.

**Триба Lamini**

**Род *Lamia* Fabricius, 1775**

***Lamia textor* (Linnaeus, 1758)**

**Материал.** Донецкая обл.: Славянский р-н: с. Богородичное, 15.06.1999 — 2 экз., 19.06.1999 — 1 экз., 13.07.2002 — 1 экз., с. Сидорово, 13.07.1999 — 1 экз.; Амвросиевский р-н: с. Виноградное, 11.06.1996 — 2 экз.

Бореальный транспалеаркт. Заселяет кору и древесину прикорневой части стволов, корней растущих лиственных деревьев или пней, дающих поросль. Имаго зимуют в подстилке (Плавильщиков, 1958: 500; Черепанов, 1982: 157). Отмечался в лиственных лесах поймы Северского Донца и байрачных лесах Донецкого края в лесной подстилке, а также на спилах и комлевых участках дубовых пней.

### Триба *Dorcadiolini*

#### Род *Dorcadion* Dalman, 1817

#### Подрод *Autodorcadion* Plavilstshicov, 1958

#### *Dorcadion (Autodorcadion) holosericeum* Krynicky, 1832

**Литература.** Медведев, 1950 б: 91; 1950 а: 38 — Провальская степь, Великоанадольский лес; Харакоз, 1955: 156 — Великоанадольский лес.

**Материал.** Луганская обл.: Станично-Луганский р-н: пгт Кондрашевская Новая, 30.04.2002 — 2 экз., 11.05.2002 — 1 экз., запов. «П. п.», 2.05.1997 — 2 экз., 10.05.1997 — 1 экз., 22.05.1997 — 1 экз., 26.05.1997 — 1 экз., 8.05.1998 — 4 экз., 7.04.1999 — 1 экз., 14.04.1999 — 3 экз., 2.05.1999 — 2 экз., 14, 28, 30.04.2001 — 7 экз., 4, 12.05.2001 — 2 экз., 2.06.2001 — 1 экз., 10.05.2002 — 2 экз., 10.06.1999 — 1 экз.; Свердловский р-н: запов. «П. с.», 26.05.1997 — 2 экз., 10.06.1999 — 1 экз., 14.06.1999 — 1 экз., 4.05.2002 — 1 экз.; Меловской р-н: запов. «С. с.», 31.05.1999 — 1 экз., 1, 4.05.2001 — 4 экз.; Рубежное, 11.05.83 — 1 экз., 19.04.1995 — 1 экз., 6.05.2002 — 3 экз. Донецкая обл.: Краснолиманский р-н: с. Дробышево, 5.06.1995 — 1 экз., с. Яцковка, 16.05.1994 — 1 экз., 4.06.1996 — 1 экз., ст. Брусино, 25.04.1995 — 3 экз., 27.04.1995 — 1 экз.; Славянский р-н: Славянск, 31.04–3.05.1999 — 2 экз., с. Богородичное, 18.06.1999 — 1 экз.; Артёмовский р-н: с. Дроновка, 9.04.1999 — 1 экз.; окр. Ясиноватой, 11.04.1999 — 1 экз., 18.04.1999 — 1 экз., 2.04.2002 — 1 экз.; Константиновский р-н: с. Курдюмовка, 25.05.1999 — 1 экз., 31.05.1999 — 1 экз.; Добропольский р-н: с. Никоноровка, 11.04.1999 — 1 экз., 25.04.1999 — 1 экз.; окр. пгт Старобешево, 13.06.2002 — 1 экз.; Амвросиевский р-н, с. Васильевка, 19.05.1994 — 1 экз., 23, 31.05.1998 — 2 экз.; окр. Александровки, 9.08.1996 — 1 экз.; окр. пгт. Великая Новосёлка, 24.04.2001 — 1 экз., 28.04.2002 — 2 экз., 5.05.2002 — 7 экз.; Володарский р-н: запов. «К. м.», 2.05.1997 — 1 экз., 10.05.1997 — 1 экз.; Новоазовский р-н: с. Широкино, 30.05.1987 — 1 экз., с. Хомутово, 19.06.1994 — 1 экз., 31.05.1995 — 1 экз., 1–2.05.1998 — 2 экз., окр. Новоазовска, 29.04.1996 — 1 экз.; Першотравневый р-н: с. Белосарайская коса, 7.05.1995 — 1 экз., 10–16.06.2002 — 2 экз.; Горловка, 17.05.1998 — 1 экз., 21.05.1995 — 1 экз.; Донецк, 21.05.1995 — 1 экз., 8.06.1996 — 1 экз., 6.05.1998 — 1 экз., 11–14.05.1998 — 2 экз., 17.05.1998 — 1 экз., 31.05.1999 — 1 экз., 21.07.1999 — 2 экз., 1, 2, 16.05.2001 — 3 экз.

Обычен, на целинных участках массовый вид. Имаго активны в полуденные часы с апреля по август (2.04–9.08), встречаются на целинных степных, остепнённых, сорно-луговых, хорошо прогреваемых участках с разреженной травянистой растительностью, а также на выпасах, краевых участках полей, в светлых негустых дубравах, парках, старых газонах, садах, на песках поросших пыреем и типчаком.

#### *Dorcadion (Autodorcadion) cinerarium* Fabricius, 1787 (= *caucasicum* Küster, 1847)

**Литература.** Медведев, 1950 б: 91 — *D. caucasicum* — Провальская степь.

**Материал.** Луганская обл.: Станично-Луганский р-н: запов. «П. п.», 31.04.1996 — 1 экз.; Свердловский р-н: запов. «П. с.», 1.05.1997 — 56 экз., 5.05.1997 — 1 экз., 3.04.05.2002 — 2 экз.; Меловской р-н: запов. «С. с.», 1.05.2001 — 3 экз., 6, 7.05.2002 — 10 экз. Донецкая обл.: Краснолиманский р-н: с. Яцковка, 21.05.1987 — 1 экз.; Константиновский р-н: с. Степановка, 6.05.1995 — 4 экз., с. Курдюмовка, 31.05.1999 — 1 экз.; Володарский р-н: запов. «К. м.», 3.05.1997 — 2 экз., 10.05.1997 — 8 экз., 2.05.1998 — 2 экз., 2–3.05.1999 — 9 экз.; окр. Ясиноватой, ст. Скотоватая, 6.05.1987 — 1 экз., 11, 18, 19, 25.04.1999 — 6 экз., 2.05.1999 — 1 экз., 2.04.2002 — 1 экз.; окр. пгт Старобешево, 13.04.2002 — 5 экз.; Добропольский р-н: с. Никоноровка, 20.04.2002 — 2 экз.; Новоазовский р-н: с. Хомутово, 13.05.1997 — 1 экз.; Першотравневый р-н: пгт Ялта, 7.05.1998 — 1 экз.; Горловка, 13.05.1994 — 1 экз.; Донецк, 4.05.1985 — 1 экз., 26.04.1995 — 2 экз., 26.06.1997 — 1 экз., 21.05.1999 — 1 экз., 26, 29.05.1999 — 2 экз., 16.05.2001 — 2 экз.; Шахтёрский р-н: РЛП «Донецкий край», 13, 22.04.2002 — 6 экз.

Западный степной вид. Заселяет участки целинной степи, залежи, толоки, железнодорожные откосы, поросшие травой, пески надлуговых речных террас, поросшие дерновинными злаками, проникает в краевые ряды лесопосадок (Плавильщиков, 1958: 122). Встречается на всей территории региона, обычный, местами массовый вид. Имаго активны в полуденные часы начиная с апреля по июнь (2.04–26.06), встречаются на целинных степных, остепнённых, сорно-луговых слабо задернованных типчаком, мятликом или пыреем, хорошо прогреваемых участках, каменистых осыпях, пастбищах, городских парках.

#### *Dorcadion (Autodorcadion) equestre* (Laxmann, 1770)!

**Литература.** Медведев, 1950 б: 91 — Провальская степь.

**Материал.** Луганская обл.: Свердловский р-н: запов. «П. с.», 1–3, 26.05.1997 — 9 экз., 26.05.1997 — 1 экз., 3.05.2002 — 1 экз.; Меловской р-н: запов. «С. с.», 31.05.1991 — 1 экз., 3.05.1998 — 1 экз., 3.05.2001 — 1 экз., 6.05.2002 — 2 экз. Донецкая обл.: Володарский р-н: запов. «К. м.», 7.07.1995 — 1 экз., 30.04.1997 — 1 экз., 2, 10, 11.05.1997 — 10 экз., 2–3.05.1998 — 3 экз., 5.06.1998 — 1 экз., 2.05.1999 — 2 экз.; Константиновский р-н: с. Курдюмовка, 31.05.1999 — 2 экз., 14.04.2002 — 3 экз., 20.04.2002 — 1 экз., с. Степановка, 6.05.1995 — 2 экз.; Добропольский р-н: с. Никоноровка, 20.04.2002 — 1 экз.; окр. пгт Великая Новосёлка, 28.04.2002 — 2 экз., 5.05.2002 — 2 экз.; Новоазовский р-н: запов. «Х. с.», 11.04.1988 — 1 экз., 4.04.1989 — 1 экз., 2.05.1998 — 1 экз.; Тельмановский р-н: с. Самсоново, 26.04.1988 — 2 экз., 9.05.1988 — 2 экз., 25.06.1988 — 1 экз., Шахтёрский р-н: РЛП «Донецкий край», 13.04.2002 — 2 экз., 11.06.2002 — 1 экз.; окр. Ясиноватой, 15.05.2002 — 1 экз.

Степной западный вид. Распространен в степи, полустепи, заселяет толоки, межи и любые, даже очень небольшие участки хорошо прогреваемые солнцем с негустой травянистой растительностью (иногда даже с редким кустарником) (Плавильщиков, 1958: 211). Обычен на всей исследуемой территории, на целинных степных участках массовый вид. Имаго активны в полуденные часы с апреля по июль (4.04–7.07). Встречаются на слабо задернованных и хорошо прогреваемых степных, остепнённых и сорно-луговых участках, на выпасах, тропинках парков среди злаков: пырея, типчака, мятлика.

### *Dorcadion (Autodorcadion) carinatum (Pallas, 1771)*

**Литература.** Медведев, 1950 б: 91 — Провальская степь.

**Материал.** Луганская обл.: Станично-Луганский р-н: пгт Кондрашевская Новая, 19.06.2002 — 3 экз., запов. «П. с.», 10.05.1997 — 1 экз., 10.05.2002 — 3 экз.; Свердловский р-н: запов. «П. с.», 1.05.1997 — 32 экз., 3, 11.06.1999 — 3 экз., 3, 4, 7.05.2002 — 11 экз.; Меловской р-н: запов. «С. с.», 3.05.1998 — 1 экз., 3.05.2001 — 1 экз., 6, 8.05.2002 — 24 экз.; Рубежное, 11.05.1995 — 1 экз. Донецкая обл.: Славянский р-н: с. Богородичное, 26.06.2002 — 1 экз.; окр. Ясиноватой, 11.04.1999 — 1 экз., 24.03.2002 — 1 экз. с. Новобахмутка, 7.05.1996 — 2 экз.; Артёмовский р-н: с. Дроновка, 2–3.05.1997 — 4 экз., 30.06.1999 — 2 экз., 9.07.1999 — 1 экз.; Константиновский р-н: с. Курдюмовка, 26, 30, 31.05.1999 — 3 экз., 20.04.2002 — 3 экз.; окр. пгт Великая Новосёлка, 28.04.2002 — 6 экз., 05.05.2002 — 5 экз.; окр. Александровки, 9.08.1986 — 1 экз.; Володарский р-н: запов. «К. м.», 10.05.1996 — 4 экз., 30.04.1997 — 4 экз., 7–8.05.1997 — 6 экз., 4, 10.07.1997 — 2 экз., 9, 20, 23, 26.05.1998 — 5 экз., 9, 14.06.1998 — 3 экз., 15.04.1999 — 4 экз., 2–5.05.1999 — 14 экз., 7 км Ю пгт Володарское, лесничество «Азовская дача», 26.05.1999 — 3 экз.; Макеевка, 14.05.1988 — 3 экз.; Донецк, 6.05.1984 — 11 экз., 7.05.1996 — 4 экз., 23, 26.05.1999 — 2 экз., 16.05.2001 — 1 экз.; Новоазовский р-н: запов. «Х. с.», 15.05.1987; Шахтёрский р-н: РЛП «Донецкий кряж», 13.04.2002 — 2 экз., 11.06.2002 — 2 экз.

Западный степной вид. Встречается в степи, заселяет залежи, толоки, небольшие участки, поросшие пыреем и другой травянистой растительностью. Личинки развиваются в почве, питаются корнями злаков; зимуют имаго, иногда куколки (Плавильщиков, 1958: 95). В массе встречается по всей территории региона. Имаго активны с конца марта до первой половины августа (24.03–9.08). Встречаются на целинных степных участках, остепнённых склонах балок, сорно-луговых слабо задернованных пыреем, типчаком или мятликом хорошо прогреваемых участках, каменистых осыпях, пастбищах, парках.

### *[Dorcadion (Autodorcadion) fulvum Scopoli, 1763]*

Вид известен из окрестностей Харькова (М. А. Филатов, устное сообщение), по данным А. В. Сумарокова (личное сообщение) обычен в агроценозах пос. Раевка Синельниковского района Днепропетровской области. Возможно нахождение в регионе.

### *Dorcadion (Autodorcadion) elegans Kraatz, 1873*

**Материал.** Донецкая обл.: Володарский р-н: запов. «К. м.», 2.05.1997 — 1 экз., 3.05.1998 — 1 экз., 2.05.1999 — 1 экз.; окр. Краматорска, 04.1995 — 1 экз.

Заселяет степи, залежи, толоки (Плавильщиков, 1958: 160). Встречается крайне редко. До настоящего времени известен лишь из двух точек в регионе. Имаго встречаются на целинных степных участках и среди выбитой злаковой растительности по краям полей. По данным А. В. Сумарокова (личное сообщение) обычен в агроценозах пос. Раевка Синельниковского района Днепропетровской области, в массе встречается в ранневесенний период (29.04.2002, 7.05.2002) по краям полей и обочинам грунтовых дорог.

### *Dorcadion (Autodorcadion) pedestre Poda, 1761 \**

**Литература.** Харакоз, 1955: 156 — Великоанадольский лес.

Европейский вид. Стацией являются участки с редкой травянистой растительностью, поросшие травой песчаные наносы оврагов, толоки, откосы полевых дорог (Плавильщиков, 1958: 112). Обитание вида в регионе требует подтверждения.

## Триба *Rhodopinini*

### Род *Anaesthetis* Dejean, 1835

#### *Anaesthetis testacea (Fabricius, 1781)*

**Литература.** Медведев, 1950 б: 99; 1964: 77 — Провальская степь, окр. с. Богородичное и с. Банное.

**Материал.** Луганская обл.: Свердловский р-н: запов. «П. с.», 11.06.1999 — 1 экз., 21.06.2002 — 2 экз. Донецкая обл.: Володарский р-н: запов. «К. м.», 1.07.1997 — 1 экз., 7.06.1998 — 1 экз.; Славянский р-н: с. Богородичное, 16.06.1999 — 1 экз.; Шахтёрский р-н: с. Никишино, 28.06.1993 — 1 экз.

Европейский вид. Стацией являются листовенные насаждения. Заселяет дуб, иву, шиповник (Черепанов, 1984: 47). Распространен на всей территории региона. Имаго встречаются в зарослях ивы в пойменных и байрачных лесах; летят на свет дрессельно-ртутной лампы (250 Вт).

## Триба *Pogonocherini*

### Род *Pogonocherus* Dejean, 1821

#### Подрод *Pogonocherus* Dejean, 1821

#### *Pogonocherus* (*s. str.*) *fasciculatus* (DeGeer, 1775)

**Литература.** Арнольди, 1953: 189 — Святогорск (Славяногорск).

**Материал.** Луганская обл.: Станично-Луганский р-н: запов. «П. п.», 9.05.1997 — 2 экз., 11.05.2002 — 1 экз.; Рубежное, 25.04.1996 — 1 экз. Донецкая обл.: Володарский р-н: запов. «К. м.», 1.07.1997 — 1 экз.

Бореальный транспалеаркт. Населяет хвойные леса, заселяет сучья толстоствольных, физиологически ослабленных деревьев и стволики подроста (Черепанов, 1984: 71–72). В распространении на территории исследования связан с посадками сосны. Имаго активны с апреля по июль (25.04–1.07). Встречаются в искусственных сосновых лесах поймы Северского Донца и степной зоны. Отмечался на свежесрубленных стволах сосен на участках тонкой коры.

## Триба *Acanthoderini*

### Род *Acanthoderes* Serville, 1835

#### Подрод *Psapharochrus* Thomson, 1864

#### *Acanthoderes* (*Psapharochrus*) *clavipes* (Schrank, 1781)

**Материал.** Луганская обл.: Рубежное, 12.05.1983 — 1 экз., 15.06.1995 — 1 экз., 9.06.1996 — 1 экз., 9.07.1996 — 1 экз., 13.06.1997 — 1 экз.; Станично-Луганский р-н: запов. «П. п.», 1.06.2002 — 1 экз. Донецкая обл.: Славянский р-н: с. Богородичное, 20.06.1998 — 1 экз.

Бореальный транспалеаркт. Населяет лиственные и смешанные древостои. Связан с осиною, березой (Мамаев, Данилевский, 1975: 241; Черепанов, 1984: 82–83). Широко распространен в пойменных лесах р. Северский Донец. Имаго активны с мая по июль (12.05–9.07). Редок.

## Триба *Acanthocinini*

### Род *Acanthocinus* Dejean, 1821

#### *Acanthocinus* *aedilis* (Linnaeus, 1758)

**Литература.** Арнольди, 1953: 189 — Святогорск (Славяногорск).

**Материал.** Луганская обл.: Станично-Луганский р-н: запов. «П. п.», 29.04.1997 — 42 экз., 1.05.1997 — 2 экз., 9–10.05.1997 — 25 экз., 21, 22.05.1997 — 9 экз., 11.06.1998 — 1 экз., 13.08.1998 — 2 экз., 15.04.2001 — 1 экз., 6, 9, 11.05.2001 — 41 экз., 8.04.2002 — 1 экз., 10, 11.05.2002 — 5 экз., 15.06.2002 — 2 экз.; Свердловский р-н: запов. «П. с.», 10, 16.05.2001 — 7 экз.; Рубежное, 19.09.1994 — 1 экз., 10.05.1995 — 1 экз., 18.08.1995 — 1 экз. Донецкая обл.: Донецк, 16.07.1987 — 1 экз.

Бореальный транспалеаркт. Населяет сосновые насаждения. Питается корой молодых веток сосны. Заселяет кору ослабленных или усыхающих деревьев. Нередко в больших количествах нападают на неокоренную древесину (Черепанов, 1984: 106–107). Обычен повсюду на территории региона в местах произрастания сосны. Имаго активны на протяжении всего тёплого периода года с апреля по октябрь (15.04–6.10), массовый выход приходится на середину апреля–начало мая и продолжается до конца лета. Жуки в массе встречаются на свежеспиленных сосновых пнях. Откладка яиц начинается со второй половины апреля и продолжается до конца лета (15.04–13.08). Самки выгрызают в коре сосновых пней или стволов ослабленных сосен насечки чечевицеобразной формы (8×5×3 мм), в которые и откладывают яйца. Наиболее поздние куколки отмечались 21.08, выход из них имаго в лабораторных условиях — 28.08.2002 (1 ♀, 4 ♂). Отмечены многочисленные случаи завоза в города степной зоны с древесиной.

#### *Acanthocinus* *griseus* (Fabricius, 1792)

**Материал.** Луганская обл.: Станично-Луганский р-н: запов. «П. п.», 22.05.1997 — 4 экз., 10.06.1999 — 1 экз.; Свердловский р-н: запов. «П. с.», 11.06.1999 — 1 экз.; Рубежное, 29.06.1997 — 1 экз., 11.08.1997 — 1 экз. Донецкая обл.: окр. Артёмовска 8.06.1998 — 1 экз.; Артёмовский р-н: с. Ступки, 22.08.1996 — 1 экз.; окр. Новоазовска, 18.05.1999 — 4 экз.

Бореальный транспалеаркт. Населяет хвойные, преимущественно пихтовые и сосновые насаждения. Жуки питаются корой молодых веток. Заселяют стволы усыхающих и свежеспиленных деревьев на всем протяжении от корневой шейки до вершины (Черепанов, 1984: 111). Распространение в регионе связано с сосной. Встречается в сосняках по всей территории региона от придонцовских песков до песчаных кос Приазовья. Имаго активны с мая по август (18.05–22.08). Зимует личинка последнего возраста. Куколки отмечались в первой декаде мая (10.05), выход первых имаго (в лабораторных условиях) приходится на вторую половину мая (16.05). Кукольные колыбельки располагались большей частью в толще коры, слегка задевая заболонь (22×7–8 мм). Нередко вид развивается вместе с *Pissodes picea* (Ill.) (Coleoptera: Curculionidae).

**Род *Leiopus* Serville, 1835**

***Leiopus nebulosus* (Linnaeus, 1758)**

**Материал.** Луганская обл.: Свердловский р-н: запов. «П. с.», 11.06.1999 — 1 экз., 21.06.2002 — 1 экз. Донецкая обл.: окр. Славяногорска, 9.08.2002 — 1 экз.; Донецк, 3.08.1996 — 1 экз., 28.06.1999 — 2 экз., 19.06.2000 — 1 экз., 14.06.2001 — 1 экз.; Константиновский р-н: с. Курдюмовка, 30.05.1999 — 1 экз.; окр. пгт Володарское, 9.07.2001 — 1 экз.

Европейский вид. Заселяет отмирающие и отмершие ветви и стволы клёна, граба, ольхи, липы, белой акации, грецкого ореха, фруктовых деревьев (Черепанов 1984: 92). Встречается на всей территории исследований. Имаго активны в мае–августе (20.05–9.08), преимущественно в сумеречное время. Нередко привлекаются светом электрических ламп. Встречаются в пойменных, байрачных лесах, а также городских парках. Развитие личинок отмечено на берёзе.

**Род *Exocentrus* Dejean, 1835**

**Подрод *Exocentrus* Dejean, 1835**

***Exocentrus* (s. str.) *lusitanus* (Linnaeus, 1767)**

**Материал.** Луганская обл.: Рубежное, 13.06.1996 — 1 экз.; Станично-Луганский р-н: запов. «П. п.», 18.06.2001 — 1 экз. Донецкая обл.: Волновахский р-н: 10 км С Волновахи, Великоанадольский лес, 5.07.1999 — 1 экз.; Донецк, 20.08.1999 — 1 экз.

Европейский лесной вид. Населяет лиственные насаждения. Имаго дополнительно питаются корой молодых побегов, в основном, липы (Мамаев, Данилевский, 1975: 247; Черепанов, 1984: 138). Встречается в разреженных участках пойменных лесов р. Северский Донец и искусственных лиственных насаждениях по всей территории региона. Имаго активны с июня по август (13.06–20.08).

***Exocentrus* (s. str.) *adpersus* Mulsant, 1846**

**Материал.** Луганская обл.: Станично-Луганский р-н: запов. «П. п.», 6.06.2001 — 2 экз., 7.06.2002 — 3 экз., 9.07.2002 — 1 экз.; Донецкая обл.: Артёмовский р-н: с. Дроновка, 15.06.2002 — 1 экз.

Заселяет мёртвые и отмирающие ветви дуба, граба, липы, ильмовых, боярышника, белой акации, ореха, каштана, плюща (Плавильщиков, 1948:163). Довольно обычен в пойменных лесах р. Северский Донец. Имаго активны в сумерках, нередко привлекаются светом дроссельно-ртутной лампы (250 Вт).

**Триба *Hippopsini***

**Род *Theophilea* Pic, 1895**

***Theophilea cylindricollis* Pic, 1895**

**Материал.** Луганская обл.: Станично-Луганский р-н: пгт Кондрашевская Новая, 30.04.2002 — 7 экз., 11.05.2002 — 6 экз., запов. «П. п.», 21.05.1997 — 30 экз., 8–10.06.1999 — 60 экз., 9, 10.05.2001 — 27 экз., 2, 18–21.06.2001 — 26 экз., 10.05.2002 — 2 экз., 16, 17.06.2002 — 5 экз.; Свердловский р-н: запов. «П. с.», 12, 25, 26.06.1999 — 20 экз., 22.06.2002 — 1 экз.; Меловской р-н: запов. «С. с.», 31.05.1998 — 7 экз.; Рубежное, 22.05.1995 — 3 экз. Донецкая обл.: Славянский р-н: с. Богородичное, 20.06.1993 — 1 экз., 16–18, 22.06.1999 — 33 экз., Славянск, 18.06.1999 — 1 экз.; Константиновский р-н: окр. Константиновки, 27.06.1998 — 1 экз., с. Курдюмовка, 30, 31.05.1999 — 70 экз.; Амвросиевский р-н: с. Васильевка, 23, 31.05.1998 — 3 экз.; Горловка, 24–26.05.1999 — 54 экз.; Дебальцево, 15.06.1999 — 1 экз.; Донецк, 3.06.1998 — 1 экз., 2, 8, 15, 19, 21.05.1999 — 13 экз., 7.06.1999 — 11 экз., бот. сад, 16.05.2001 — 33 экз.; Шахтёрский р-н: РЛП «Донецкий кряж», 11.06.2002 — 4 экз., 13.06.2002 — 3 экз.

Европейский вид. Встречается среди растительных ассоциаций, включающих злаки. Связан с пыреем ползучим (Черепанов, 1984: 203). Массовый вид. Встречается на всей территории региона среди луговой и сорно-луговой растительности на пырее и мятлике, по опушкам, кромкам и разреженным участкам пойменных и байрачных лесов, а также в садах и парках. Имаго активны с конца апреля по июнь (30.04–27.06).

**Триба *Agapanthini***

**Род *Agapanthia* Serville, 1835**

**Подрод *Agapanthiola* Ganglbauer, 1900**

***Agapanthia* (*Agapanthiola*) *leucaspis* (Steven, 1817)**

**Литература.** Медведев, 1950 б: 101 — Провальская степь.

**Материал.** Луганская обл.: Станично-Луганский р-н: запов. «П. п.», 21.06.2001 — 2 экз., 18, 19, 20, 22.07.2001 — 12 экз., 10.05.2002 — 3 экз., 16.06.2002 — 2 экз.; Свердловский р-н: запов. «П. с.», 11–12, 14.06.1999 — 9 экз. Донецкая обл.: Амвросиевский р-н: с. Карпово-Надеждинка, 14.06.1997 — 1 экз.; окр. Ясиноватой, 7.06.1997 — 1 экз.

Европейско-сибирский вид. Занимает открытые луговые, лугово-степные и степные участки, нередко поселяется на лесных полянах. Имаго питаются наружными тканями стеблей сложноцветных и бобовых (Черепанов, 1984: 200). Имаго активны в мае–июле (10.05–22.07). Отмечен по всей территории

исследований на целинных степных, луговых и сорно-луговых участках при кошении по злакам, бобовым и сложноцветным.

### Подрод *Aganthia* Serville, 1835

#### *Aganthia* (s. str.) *violacea* (Fabricius, 1775)

**Материал.** Луганская обл.: Рубежное, 6.06.1986 — 1 экз., 28.05.1996 — 1 экз.; Станично-Луганский р-н: пгт Кондрашевская Новая, 11.05.2002 — 2 экз.; Свердловский р-н: запов. «П. с.», 22.06.2002 — 1 экз.; Меловской р-н: запов. «С. с.», 18.05.2000 — 3 экз., 7.05.2002 — 1 экз. Донецкая обл.: Константиновский р-н: с. Курдюмовка, 30.05.1999 — 1 экз.; Горловка, 25.05.1999 — 2 экз.; Донецк, 10.05.1998 — 1 экз., 11.05.1999 — 1 экз., 24.05.2002 — 2 экз.; Амвросиевский р-н: с. Карпово-Надеждинка, 14.06.1997 — 1 экз., Амвросиевка, 15.06.1995 — 1 экз.; окр. пгт Великая Новосёлка, 5.05.2002 — 2 экз.; 10 км С Волновахи, Великоанадольский лес, 21.06.2002 — 1 экз.; Новоазовский р-н: с. Хомутово, 9.05.1996 — 1 экз., с. Седово, 21.05.1989 — 1 экз., запов. «Х. с.», 17.07.1988 — 1 экз.; Першотравневый р-н: окр. пгт Ялта, с. Белосарайка, 27.05.1999 — 2 экз., 20.05.2001 — 1 экз., с. Захаровка, 6.07.1997 — 1 экз.; Володарский р-н: запов. «К. м.», 4.06.1998 — 2 экз.; Донецк, 23.05.1995 — 1 экз., 2.06.1997 — 1 экз., 2, 21.05.1999 — 2 экз., Шахтёрский р-н: РЛП «Донецкий кряж», 12.06.2002 — 1 экз.

Европейский лесной вид. Заселяет открытые луговые и степные участки, иногда поселяется на лесных полянах в полейных лесополосах. Экологически связан с зонтичными, сложноцветными и бобовыми (Черепанов, 1984: 196). Массовый вид. В регионе распространен повсеместно. Встречается на открытых степных, луговых и сорно-луговых участках. Имаго активны в мае–июле (5.05–17.07).

#### *Aganthia* (s. str.) *dahli* (Richter, 1821)

**Литература.** Медведев, 1950 б: 96 — Провальская степь.

**Материал.** Луганская обл.: Рубежное, 28.06.1997 — 2 экз., Станично-Луганский р-н: пгт Кондрашевская Новая, 19.06.2002 — 1 экз., запов. «П. п.», 17.06.2002 — 1 экз. Донецкая обл.: Константиновский р-н: с. Курдюмовка, 30.05.1999 — 1 экз.; окр. Славянска, 1.07.1995 — 1 экз.; окр. Ясиноватой, 7.05.1997 — 3 экз.; Тельмановский р-н: с. Самсоново, 17.07.1988 — 2 экз., 21.06.1995 — 1 экз.; 10 км С Волновахи, Великоанадольский лес, 27.06.1995 — 1 экз., 21.06.2002 — 1 экз.; Володарский р-н: запов. «К. м.», 2.07.1997 — 1 экз., 16–17.07.2001 — 2 экз., 7 км Ю пгт Володарское, лесничество «Азовская дача», 8.07.2001 — 1 экз.; Амвросиевский р-н: с. Васильевка, 6.06.1997 — 2 экз.

Южный транспалеаркт. Экологически связан с зонтичными, сложноцветными и другими травянистыми растениями. Населяет открытые степные и луговые формации (Черепанов, 1984: 166). Встречается на всей территории региона на участках с целинной степной, луговой и сорно-луговой растительностью в кошении по бобовым и сложноцветным. Имаго активны с мая по июль (7.05–17.07).

#### *Aganthia* (s. str.) *villosviridescens* (DeGeer, 1775)

**Литература.** Медведев, 1950 б: 97 — Провальская степь.

**Материал.** Луганская обл.: Станично-Луганский р-н: пгт Кондрашевская Новая, 11.05.2002 — 1 экз., запов. «П. п.», 26.06.1996 — 1 экз., 21.06.1997 — 4 экз., 11.06.1998 — 1 экз., 10.06.1999 — 4 экз., 23.04.1999 — 1 экз., 7.06.2000 — 1 экз., 4, 18, 21, 22.06.2001 — 6 экз.; Свердловский р-н: запов. «П. с.», 8.06.1999 — 1 экз., 21.06.1999 — 1 экз., 20.06.2002 — 1 экз.; Рубежное, 23.07.1984 — 1 экз., 28.05.1996 — 2 экз. Донецкая обл.: Славянский р-н: с. Богородичное, 15.06.1999 — 2 экз., 16.06.1999 — 2 экз.; 10 км С Волновахи, Великоанадольский лес, 27.06.1995 — 1 экз.; Артёмовский р-н: пгт Опытное, 10.06.2001 — 1 экз.

Бореальный транспалеаркт. Стацией вида являются луговые, лугово-лесные биотопы, лесные поляны, имеющие в своем составе зонтичные и сложноцветные (Мамаев, Данилевский, 1975: 258; Черепанов, 1984: 179–180). Обычен на всей территории исследований, встречается как на открытых участках с степной, остепнённой, луговой и сорно-луговой растительностью, так и на лесных полянах, опушках леса. Чаще всего встречаются на сложноцветных (татарник). Имаго активны с конца апреля по июль (23.04–27.07).

#### *Aganthia* (s. str.) *maculicornis* Gyllenhal, 1817

**Литература.** Медведев, 1950 б: 96 — Провальская степь.

**Материал.** Луганская обл.: Станично-Луганский р-н: запов. «П. п.», 21.06.2001 — 1 экз.; Свердловский р-н: запов. «П. с.», 10–14.06.1999 — 7 экз., 10.07.2000 — 1 экз., 22.06.2002 — 3 экз.

Европейский лесной вид. Встречается в лесополосах и редколесьях, по склонам оврагов, на суходольных лугах (Черепанов, 1984: 188). Вид обычен в июне–июле (10.06–10.07) на открытых степных участках Донецкого кряжа. Изредка встречается на опушках и полянах лесов поймы р. Северский Донец. Чаще всего жуки встречаются на стеблях сложноцветных.

### Триба *Tetraopini*

#### Род *Tetrops* Stephens, 1831

#### *Tetrops praeusta* (Linnaeus, 1758)

**Литература.** Медведев, 1950 б: 97; 1950 а: 42 — Провальская степь, Великоанадольский лес; Арнольди, 1953: 185 — Святогорск (Славянск).

**Материал.** Луганская обл.: Станично-Луганский р-н: запов. «П. п.», 11, 22.06.1997 — 3 экз., 5.05.1998 — 1 экз., 8.06.1999 — 1 экз., 11.05.2001 — 1 экз., 2.06.2001 — 6 экз., 10.05.2002 — 1 экз., 16.06.2002 — 1 экз., пгт Кондрашевская Новая, 11.05.2002 — 1 экз.; Меловской р-н: запов. «С. с.», 7, 8.05.2002 — 4 экз. Донецкая обл.: окр. Славянска, 18.06.1999 —



1 экз.; Горловка, 24.05.1999 — 3 экз.; Донецк, 2.05.1999 — 1 экз., 9,15.05.1999 — 18 экз., 21.05.1999 — 2 экз., 16.05.2001 — 9 экз.; Володарский р-н: запов. «К. м.», 2.05.1998 — 1 экз.

Европейско-сибирский вид. Связан с древесными и кустарниковыми породами. Заселяют побеги ильма, крушины, яблони, вишни, шиповника, черёмухи (Черепанов, 1985: 208). Обычен на всей территории региона. Имаго активны в мае–июне (2.05–22.06). Встречаются на цветущих спирее, черемухе, боярышнике, кустарниковых ивах в пойменных дубравах, байрачных лесах, садах и парках.

### Триба *Saperdini*

#### Род *Saperda* Fabricius, 1775

#### Подрод *Saperda* Fabricius, 1775

#### *Saperda* (*s. str.*) *punctata* (Linnaeus, 1767)

**Материал.** Донецкая обл.: Артёмовский р-н: с. Дроновка, 15.06.1998 — 1 экз., 7, 8, 14.07.2002 — 3 экз.

Европейско-сибирский вид. Заселяет луб различных лиственных деревьев, предпочитая осину (Мамаев, Данилевский, 1975: 250). Встречается только в пойменных лесах р. Северский Донец. Жуки активны в июне–июле (15.06–14.07), в сумерках летят на свет дроссельно-ртутной лампы (250 Вт).

#### *Saperda* (*s. str.*) *perforata* (Pallas, 1773)

**Материал.** Луганская обл.: Рубежное, 8.06.1996 — 1 экз. Донецкая обл.: Краснолиманский р-н: с. Яцковка, 29.06.1996 — 1 экз.; Славянский р-н: с. Богородичное, 11.07.1999 — 1 экз., 26.07.1999 — 2 экз.; Артёмовский р-н: с. Дроновка, 15.06.1998 — 2 экз., 19, 30.07.2002 — 2 экз.

Южный транспалеаркт. Населяет лиственные леса. Экологически связан с осинкой. Заселяет кору ослабленных, буреломных, свежесваленных деревьев (Черепанов, 1985: 25). Встречается в пойменных лесах р. Северский Донец. Имаго активны в июне–июле (8.06–27.07), в сумерках летят на свет дроссельно-ртутной лампы (250 Вт).

#### *Saperda* (*s. str.*) *scalaris* (Linnaeus, 1758)

**Материал.** Луганская обл.: Рубежное, 25–26.05.1995 — 2 экз.

Южный транспалеаркт. Стацией являются лиственные лесные насаждения. Заселяет ильмовые, рябины, иву, ольху, черёмуху, берёзу; усыхающие, стоящие на корню и свежесваленные деревья (Черепанов, 1985: 17–18). Редок. Встречается в пойменных лесах р. Северский Донец.

#### *Saperda* (*s. str.*) *populnea* (Linnaeus, 1758)

**Литература.** Медведев, 1950 б: 99 — Провальская степь; Коломиец, 1995: 144–145 — Донецк.

**Материал.** Луганская обл.: Станично-Луганский р-н: запов. «П. п.», 12.06.1998 — 1 экз.; Рубежное, 12.05.1996 — 1 экз.

Голаркт. Заселяет лиственные леса, в составе которых присутствует тополь, ива, осина (Черепанов, 1985: 38–39). Встречается на кустарниковых ивах в пойменных лесах р. Северский Донец и Донецкого края. Известны указания с территории Донецка.

#### Подрод *Anaerea* Mulsant, 1839

#### *Saperda* (*Anaerea*) *carcharias* (Linnaeus, 1758)

**Литература.** Коломиец, 1995: 114 — Донецк.

**Материал.** Луганская обл.: Станично-Луганский р-н: запов. «П. п.», 25.07.1997 — 1 экз. Донецкая обл.: Донецк, бот. сад, 25.06.84 — 1 экз.; окр. Амвросиевки, 17.06.1993 — 1 экз.; Артёмовский р-н: с. Дроновка, 14.07.2002 — 1 экз.

Южный транспалеаркт. Населяет насаждения, в состав которых входят сосна, ива, тополь. Вредитель, приводит к усыханию лесопосадок (Черепанов, 1985: 47). На территории региона встречается в пойменных, байрачных и искусственных лесах. Имаго активны в июне–июле (17.06–14.07), в сумерках летят на свет дроссельно-ртутной лампы (250 Вт).

### Триба *Phytoeciini*

#### Род *Oberea* Dejean, 1835

#### [Подрод *Oberea* Dejean, 1835]

#### [*Oberea* (*Oberea*) *linearis* (Linnaeus, 1761)]

Вид известен из приграничных районов Харьковской области (Бартенев, Максимова, Солодовникова, 1978: 80).

Подрод *Amaurostoma* Müller, 1906

*Oberea (Amaurostoma) erythrocephala* (Schrank, 1776)

**Материал.** Луганская обл.: Станично-Луганский р-н: пгт Кондрашевская Новая, 19.06.2002 — 1 экз., запов. «П. п.», 21.05.1997 — 3 экз., 8.06.1999 — 1 экз., 18, 19, 21.06.2001 — 6 экз. Донецкая обл.: Володарский р-н: запов. «К. м.», 8.07.1997 — 1 экз., 16, 17, 21.07.2001 — 5 экз.; окр. пгт Володарское, 9.07.2001 — 2 экз.; Новоазовский р-н: с. Седово, 10.06.1992 — 3 экз.; Донецк, 5.07.1998 — 1 экз.

Европейский лесной вид. Населяет открытые поляны в лиственных лесах и степные участки, часто встречается по обочинам дорог. Заселяет молочай (Черепанов, 1985: 157). Распространен по всей территории исследований, обычен. Имаго активны в мае–июле (21.05–21.07). Встречаются на молочаях в междурядьях лесополос, по окраинам пойменных лесов, на целинных степных участках и отвалах породы, а также песках кос Азовского побережья.

Род *Phytoecia* Dejean, 1835

Подрод *Pilemia* Fairm, 1863

*Phytoecia (Pilemia) hirsutula* (Frolich, 1793)

**Материал.** Луганская обл.: Станично-Луганский р-н: пгт Кондрашевская Новая, 19.06.2002 — 1 экз.; Свердловский р-н: запов. «П. с.», 17.05.1997 — 3 экз., 17.05.2001 — 2 экз. Донецкая обл.: Волновахский р-н: 10 км С Волновахи, Великоанадольский лес, 8.06.1986 — 1 экз.; Шахтёрский р-н: РЛП «Донецкий кряж», 20.04.2002 — 2 экз.

Личинки развиваются на зопнике (*Phlomis* L.) и чистеце (*Stachys* L.) (Данилевский, Мирошников, 1985: 379). Обычен на целинных степных участках Донецкого кряжа. Имаго активны в апреле–июне (20.04–19.06).

Подрод *Cardoria* Mulsant, 1863

*Phytoecia (Cardoria) scutellata* (Fabricius, 1792)

**Материал.** Луганская обл.: Станично-Луганский р-н: запов. «П. п.», 2, 10.05.2002 — 3 экз.; Свердловский р-н: запов. «П. с.», 2.05.2002 — 1 экз. Донецкая обл.: Донецк, 5.05.1995 — 1 экз.; Константиновский р-н: с. Курдюмовка, 26.05.1999 — 1 экз.; окр. Ясиноватой, 27.04.1994 — 1 экз.; Горловка, 13.05.1994 — 1 экз.

Встречается на целинных степных участках Донецкого кряжа и псаммофитных степях поймы Северского Донца.

Подрод *Musaria* Thomson, 1864

*Phytoecia (Musaria) faldermanni* Faldermann, 1837

**Литература.** Загайкевич, 1960: 102 — с. Провалье Луганской области (запов. «П. с.») (по материалам С. И. Медведева).

**Материал.** Луганская обл.: Свердловский р-н: запов. «П. с.», 2.05.2002 — 1 экз.

Очень редок. Встречается на целинных степных участках.

Подрод *Phytoecia* Dejean, 1835

*Phytoecia (s. str.) nigricornis* (Fabricius, 1781)

**Материал.** Луганская обл.: Станично-Луганский р-н: пгт Кондрашевская Новая, 10, 12.05.2001 — 25 экз., 30.04.2002 — 3 экз., 11.05.2002 — 16 экз., запов. «П. п.», 1, 9.05.1997 — 63 экз., 21.05.1997 — 9 экз., 8.05.1998 — 5 экз., 11, 13, 26.06.1998 — 38 экз., 8–12, 29.06.1999 — 30 экз., 7.06.2000 — 2 экз., 18–21.06.2001 — 17 экз., 10.05.2002 — 1 экз., 17.06.2002 — 4 экз.; Свердловский р-н: запов. «П. с.», 21.06.2002 — 1 экз.; Рубежное, 8.06.1986 — 2 экз. Донецкая обл.: Славянский р-н: с. Богородичное, 16.06.1999 — 1 экз.; Володарский р-н: запов. «К. м.», 1.07.2001 — 1 экз.; Першотравневый р-н: окр. с. Захаровка, 6.07.1997 — 1 экз.; Амвросиевский р-н: с. Карпово-Надеждинка, 14.06.1994 — 2 экз.; Константиновский р-н: с. Курдюмовка, 30.05.1999 — 1 экз.

Населяет примыкающие к лесу луговые и остепнённые участки, встречается на *Solidago* L., *Tanacetum* L., *Artemisia* L. (Плавильщиков, 1948: 196; Черепанов, 1985: 184–185). Нами отмечался на остепнённых, луговых, сорно-луговых участках. Жуки в массе встречаются на стеблях солонечника (*Galatella* Cass.), который, по всей видимости, является кормовым растением. Имаго активны с конца апреля до начала июля (30.04–6.07).

*Phytoecia (s. str.) cylindrica* (Linnaeus, 1758)

**Материал.** Луганская обл.: Станично-Луганский р-н: запов. «П. п.», 8.06.1999 — 1 экз., 29.04.2001 — 1 экз., 4, 11.05.2001 — 2 экз., 10.05.2002 — 2 экз.; Свердловский р-н: запов. «П. с.», 29.06.1998 — 1 экз., 6.06.1999 — 1 экз., 2.05.2002 — 1 экз. Донецкая обл.: Ясиноватский р-н: с. Новобахмутка, 9.05.1997 — 1 экз.; Донецк, «Лен. Ком.», 11.06.1999 — 1 экз., 20.06.2002 — 1 экз.; Шахтёрский р-н: РЛП «Донецкий кряж», 12, 13.06.2002 — 3 экз.

Южный транспалеаркт. Личинки развиваются в стеблях *Daucus*, *Astrancina*, *Heracleum*, *Chaerophyllum*, *Anthriscus* (Данилевский, Мирошников, 1985: 383; Черепанов, 1985: 188). Жуки

встречаются в апреле–июне (29.04–29.06) на злаках (пырей, мятлик) по окраинам лиственных лесов и на целинных участках степи с одиночными деревьями.

***Phytoecia (s. str.) pustulata (Schrank, 1776)***

**Материал.** Донецкая обл.: Володарский р-н: запов. «К. м.», 3.05.1998 — 1 экз.; окр. пгт Великая Новосёлка, 5.05.2002 — 1 экз.

Имаго встречаются на *Achillea millefolium*, *Anthemis*, *Achillea*, *Tanacetum*, *Artemisia* (Плавильщиков, 1948: 195; Данилевский, Мирошников, 1985: 382). Отмечался на целинных степных участках. Редок.

***Phytoecia (s. str.) caerulea (Scopoli, 1772)***

**Материал.** Луганская обл.: Меловской р-н: запов. «С. с.», 1.05.2001 — 1 экз. Донецкая обл.: Новоазовский р-н: запов. «Х. с.», 12.05.1982 — 1 экз.; Горловка, 24.05.1999 — 2 экз.

Европейско-средиземноморский вид. Заселяет стебли *Rapistrum* sp., *Sinapis* sp., *Sysimbricum* sp., *Brassicaceae* (Мамаев, Данилевский, 1975: 262; Данилевский, Мирошников, 1985: 384). Жуки встречаются на злаках (пырей, мятлик) степных и сорно-луговых участков.

**Подрод *Opsilia* Mulsant, 1863**

***Phytoecia (Opsilia) coerulescens (Scopoli, 1763)***

**Литература.** Харакоз, 1955: 156 — Великоанадольский лес.

**Материал.** Луганская обл.: Станично-Луганский р-н: запов. «П. п.», 10.06.1999 — 1 экз., 4.06.2001 — 1 экз., 16.06.2002 — 2 экз.; Свердловский р-н: запов. «П. с.», 7.06.1999 — 1 экз. Донецкая обл.: Тельмановский р-н: с. Самсоново, 24, 26.06.1995 — 2 экз.; Горловка, 14, 16.06.1994 — 5 экз., 24.05.1999 — 2 экз.; Донецк, 27.05.1990 — 1 экз., 5.07.1992 — 2 экз., 11.06.1999 — 8 экз.; Константиновский р-н: с. Курдюмовка, 30–31.05.1999 — 3 экз., с. Константиновка, 15.05.1999 — 5 экз.; окр. пгт Володарское, 26.05.1999 — 1 экз.; Дебальцево, 15.06.1999 — 1 экз.; Новоазовский р-н: с. Седово, 10.06.1992 — 1 экз.; Першотравневый р-н: окр. с. Белосарайка, 27.05.1999 — 1 экз.; Шахтёрский р-н: РПП «Донецкий кряж», 13.06.2002 — 2 экз.

Населяет луговые, остепнённые, пойменные участки и лесозащитные полосы, экологически связан с бурачниковыми (*Boraginaceae*) и др. Заселяет стебли травянистых растений (Черепанов, 1985: 203–204; Данилевский, Мирошников, 1985: 384). Жуки отмечались на всей территории исследования на степных, луговых и сорно-луговых участках при кошени по злакам и сложноцветным. Имаго активны с мая по июль (15.05–5.07).

За весь период исследований на территории Донецкой и Луганской областей зарегистрировано 105 видов усачей, относящихся к 59 родам, 29 трибам и 5 подсемействам.

Впервые для Левобережной Украины из них отмечен 1 вид (*Acmaeops marginatus*), для исследуемого региона — 44 вида. Только по литературным данным известно обитание 11 видов, среди которых находки *Judolia sexmaculata*, *Clytus arietis*, *Dorcadion pedestre*, *Cortodera reitteri* представляются нам сомнительными и требуют подтверждения.

Помимо этого в список включены ещё 4 вида (*Rhagium mordax*, *Rosalia alpina*, *Dorcadion fulvum*, *Oberea linearis*), известные с сопредельных территорий (Харьковская, Днепропетровская обл.) и перспективные к обнаружению в изучаемом регионе.

Из числа видов, внесенных в «Красную книгу Украины» (Червона книга України, 1994), на исследуемой территории зарегистрированы *Aromia moschata*, *Dorcadion equestre* и *Purpuricinus kaehleri*, только по литературным данным известен *Cerambyx cerdo*.

Анализируя состояние популяций и распространение по исследуемой территории «краснокнижных» видов, следует отметить высокую численность и повсеместное распространение *Dorcadion equestre*, состояние популяции данного вида в регионе не вызывает опасения. Вид обычен не только на территориях степных заповедников, но и на небольших целинных участках, сохранившихся по краям сельскохозяйственных угодий и в балочной сети. Широко распространен и обычен в регионе и мускусный усач (*A. moschata*), известный по многочисленным находкам на всей территории исследований, вид отмечался как в естественных биотопах, так и в городских парках. Ограниченное распространение в пределах исследуемой территории имеет только *Purpuricinus kaehleri*, отмеченный только в пойменных лесах Придонцовья и Донецкого кряжа. В то же время составить представление о состоянии популяции вида в регионе достаточно сложно. Вид встречается спорадически и одиночными экземплярами, но нами отмечались и массовые скопления на соке, вытекающем из поврежденных дубов.

Фауна дровосеков исследуемой территории в целом носит лесостепной характер и крайне неоднородна. Основу фаунистического комплекса составляют виды, развивающиеся в древесной и кустарниковой растительности (76 %), в то время как дровосеки, развивающиеся в стеблях травянистых растений, составляют незначительную его часть (24 %).

На облик современного видового состава ксилофильных дровосеков существенное влияние оказывает хозяйственная деятельность человека.

С одной стороны, на протяжении нескольких веков шла активная вырубка лесов Донецкого кряжа. Так если в XVIII веке облесённость кряжа достигала 46 %, то к XX веку она снизилась до 4–6 % (Хархота, 1976). Причём, леса сохранились лишь в наиболее возвышенной его части. В результате, местообитания исконных лесных видов сузились до пойменных лесов крупных рек, таких как Северский Донец, Айдар, Деркул, Лугань.

С другой стороны, с конца XVIII века начаты активные лесоустроительные работы. Их результатом стало облесение огромных площадей песчаных террас Северского Донца монокультурой сосны.

Как следствие, созданы благоприятные условия для расширения ареалов целого ряда видов усачей, трофически связанных с этой породой — *Rhagium inquisitor*, *Asemum striatum*, *Arhopalus rusticus*, *A. tristis*, *Spondylis buprestoides*, *Monochamus galloprovincialis pistor*, *Pogonocherus fasciculatus*, *Acanthoderes clavipes*, *Acanthoderes aedilis*, *A. griseus*. В настоящее время, виды этой группы встречаются во всех искусственных сосновых насаждениях региона, от поймы Дона до песков Азовского побережья. Следует отметить, что сосна не входила в состав естественных лесов Донецкого кряжа, в связи с чем современный ареал данных видов является вторичным, сформировавшимся в XIX–XX веках.

Менее ярко на изменении ареалов церамбицид отразилось искусственное увеличение площади широколиственных насаждений в степной зоне, поскольку в качестве основных лесообразующих пород использовались виды местной флоры, что отчасти компенсировало вырубку байрачных и пойменных лесов. В связи с чем интересно отметить формирование комплекса ксилобионтных дровосеков в искусственных широколиственных лесах. Например, в работе С. И. Медведева (1950 а) в качестве одного из примеров дефектности лесной энтомофауны Великоанадольского леса (по данным обследования 1946 г.), указывалось отсутствие *Prionus cariaris*, *Plagionotus detritus*, *P. arcuatus* — видов обычных в байрачных лесах. В настоящее время данные виды обычны на территории Великоанадольского лесничества.

В целом, можно сказать, что при довольно густой сети байрачных лесов, которая характерна для области исследования, распределение ксилофильных видов усачей определяется, в основном, наличием или отсутствием кормовой породы и степенью экологической пластичности вида.

## СПИСОК ЛИТЕРАТУРЫ

- Апостолов Л. Г. Вредная энтомофауна лесных биогеоценозов Центрального Приднепровья. — К.: Вища школа, 1981. — 230 с.
- Арнольди К. В. О лесных источниках и характере проникновения в степь лесных насекомых при степном лесоразведении // Зоол. ж. — 1953. — Т. XXXII, вып. 2. — С. 175–195.
- Арнольди К. В. Очерк энтомофауны и характеристика энтомокомплексов лесной подстилки в районе Деркула // Тр. Ин-та леса АН СССР. — 1956. — Т. 30. — С. 279–342.
- Арнольди К. В., Арнольди Л. В. О некоторых реликтовых элементах в колеоптерофауне области среднего течения р. Северского Донца // Докл. АН СССР. — 1938. — Т. 21, вып. 7. — С. 354–356.
- Бартевев А. Ф., Грамма В. Н. К изучению насекомых и других членистоногих из Красной книги Украины // Изв. Харьков. энтомол. о-ва. — 1996. — Т. IV, вып. 1–2. — С. 14–16.
- Бартевев А. Ф., Максимова Ю. П., Солодовникова В. С. К изучению жуков усачей (Cerambycidae) и златок (Buprestidae) в Харьковской области // Вестн. Харьков. ун-та. — 1978. — Вып. 101. — С. 79–81.
- Бельговский М. Л. Вредные насекомые в лесных посадках Деркульской станции по полезащитному лесоразведению // Тр. Ин-та леса АН СССР. — 1956. — Т. 30. — С. 343–363.
- Данилевский М. Л. Дополнения и исправления к систематическому списку жуков-усачей фауны СССР // Энтомол. обозрение. — 1988. — Т. LXVII, вып. 4. — С. 671–673.
- Данилевский М. Л., Мирошников А. И. Жуки-дровосеки Кавказа (Coleoptera, Cerambycidae). Определитель. — Краснодар, 1985. — 419 с.
- Загайкевич И. К. Рідкісні та маловідомі види жуків-вусачів (Coleoptera, Cerambycidae) в УРСР // Наук. зап. Наук.-природознавчого музею АН УРСР. — К., 1960. — Т. VIII. — С. 96–102.
- Загайкевич И. К. Матеріали до вивчення жуків-вусачів (Coleoptera, Cerambycidae) України // Наук. зап. Наук.-природознавчого музею АН УРСР. — К., 1961. — Т. IX. — С. 52–60.
- Загайкевич И. К. Таксономия и экология усачей. — К.: Наукова думка, 1991. — 180 с.
- Зайцев Д. В. Матеріали до фауни жуків-скрипунів (Cerambycidae, Coleoptera) на Харківщині // Тр. фіз.-мат. відділу ВУАН. — 1929. — Т. XIII, вып. 1. — С. 121–139.
- Коломоєц Т. П. Вредители зеленых насаждений промышленного Донбасса. — К.: Наукова думка, 1995. — 214 с.
- Лобанов А. Л., Данилевский М. Л., Мурзин С. В. Систематический список усачей (Coleoptera, Cerambycidae) фауны СССР (Ч. I) // Энтомол. обозрение. — 1981. — Т. LX, вып. 4. — С. 784–803.
- Лобанов А. Л., Данилевский М. Л., Мурзин С. В. Систематический список усачей (Coleoptera, Cerambycidae) фауны СССР (Ч. II) // Энтомол. обозрение. — 1982. — Т. LXI, вып. 2. — С. 252–274.
- Мамаев Б. М., Данилевский М. Л. Личинки жуков-дровосеков. — М.: Наука, 1975. — 282 с.
- Медведев С. И. Матеріали к екологічному аналізу фауни насекомых искусственных насаждений Велико-Анадольского леса // Уч. зап. Харьков. ун-та. — 1950 а. — Т. 33: Тр. НИИ биологии, Т. 14–15. — С. 33–44.

- Медведев С. И.** Предварительное сообщение об изучении энтомофауны «Провальской степи» Ворошиловградской области // Уч. зап. Харьков. ун-та. — 1950 б. — Т. 33: Тр. НИИ биологии, Т. 14–15. — С. 89–109.
- Медведев С. И.** Некоторые черты фауны насекомых искусственных насаждений в степях Восточной Украины // Учен. зап. Харьк. ун-та. — 1953. — Т. 48: Тр. НИИ биологии, Т. 18. — С. 63–112.
- Медведев С. И.** О реликтовых видах насекомых и реликтовых участках на Украине // Вопросы генетики и зоологии. — X., 1964. — С. 75–78.
- Мирошников А. И.** Новая классификация жуков-дровосеков комплекса Anoplodera трибы Lepturini (Coleoptera, Cerambycidae) фауны Голарктики (часть 1) // Энтомол. обозрение. — 1998 а. — Т. LXXVII, вып. 2. — С. 384–420.
- Мирошников А. И.** Новая классификация жуков-дровосеков комплекса Anoplodera трибы Lepturini (Coleoptera, Cerambycidae) фауны Голарктики (часть 2) // Энтомол. обозрение. — 1998 б. — Т. LXXVII, вып. 3. — С. 587–613.
- Плавильщиков Н. Н.** Фауна СССР. Насекомые жесткокрылые. Т. XXI. Жуки-дровосеки. Ч. 1. — М.; Л.: Изд-во АН СССР, 1936. — 612 с.
- Плавильщиков Н. Н.** Фауна СССР. Насекомые жесткокрылые. Т. XXII. Жуки-дровосеки. Ч. 2. — М.; Л.: Изд-во АН СССР, 1940. — 785 с.
- Плавильщиков Н. Н.** Определитель жуков-дровосеков Армении. — Ереван: Изд-во АН Армянской ССР, 1948. — 232 с.
- Плавильщиков Н. Н.** Фауна СССР. Жесткокрылые. Т. XXIII, Вып. 1. Жуки-дровосеки. Ч. 3: Подсемейство Lamiinae. Ч. 1. — М.; Л.: Изд-во АН СССР, 1958. — 592 с.
- Різун В. П., Коновалова І. Б., Яницький Т. П.** Рідкісні і зникаючі види комах в ентомологічних колекціях Державного природознавчого музею. — Львів, 2000. — С. 18–25.
- Руднев Д. Ф.** Большой дубовый усач в лесах Советского Союза. — К.: Изд-во АН СССР, 1957. — 63 с.
- Фасулати К. К.** Полевое изучение наземных беспозвоночных. — М.: Высшая школа, 1971. — 424 с.
- Харкоз А. В.** Энтомофауна травяного покрова Велико-Анадольского леса // Науч. зап. Днепропетр. гос. ун-та, 1955. — Т. 48. — С. 151–164.
- Хархота А. И.** Антропогенные изменения растительности Донецкого края // Охрана и рациональное использование природы Донбасса. — Л., 1976. — С. 98–109.
- Червона книга України: Тваринний світ** / Під заг. ред. М. М. Щербака. — К.: Укр. енциклопедія, 1994. — 464 с.
- Черепанов А. И.** Усачи Северной Азии (Prioninae, Disteninae, Lepturinae, Aseminae). — Новосибирск: Наука, 1979. — 471 с.
- Черепанов А. И.** Усачи Северной Азии (Cerambycinae). — Новосибирск: Наука, 1981. — 215 с.
- Черепанов А. И.** Усачи Северной Азии (Cerambycinae: Clytini, Stenopsini). — Новосибирск: Наука, 1982. — 256 с.
- Черепанов А. И.** Усачи Северной Азии (Lamiinae: Pterocoptini — Agapanthiini). — Новосибирск: Наука, 1984. — 212 с.
- Черепанов А. И.** Усачи Северной Азии (Lamiinae: Saperdini — Tetraopini). — Новосибирск: Наука, 1985. — 255 с.
- Шешурак П. Н., Шевченко В. Л., Ткач Л. М.** О распространении жуков-усачей (Coleoptera, Cerambycidae) на Черниговщине // Вестн. зоологии. — 2000. — Т. 34, вып. 4–5. — С. 36.
- Lawrence J. F., Newton A. F.** Families and subfamilies of Coleoptera (with selected genera, notes, references and data on family-group names) // Biology, Phylogeny, and Classification of Coleoptera / J. Pacaluk, S. A. Šlipiński (eds.): Papers celebrating the 80th Birthday of Roy A. Crowson. — Warszawa: Muz. Inst. Zool. PAN, 1995. — Vol. 1. — S. 375–411.

Донецкий национальный университет

Поступила 19.02.2003

UDC 595.768.1

**V. V. MARTYNOV, T. A. PISARENKO**

**A REVIEW OF THE FAUNA AND ECOLOGY OF THE  
LONG-HORNED BEETLES (COLEOPTERA: CERAMBYCIDAE)  
OF SOUTHEAST UKRAINE**

*Donetsk National University*

SUMMARY

From field observations conducted in all seasons of the year, a total of 109 species of the long-horned beetles from 59 genera and 5 subfamilies have been recorded in Donetsk Region and Lugansk Region of Ukraine. One species, *Actaеops marginatus* F., is recorded for Ukraine east to Dnieper for the first time, and 44 species are reported as new for the region studied. From species on the list of the 'Red Book of Ukraine' (1994), *Aromia moschata* (L.), *Dorcadion equestre* (Laxm.), *Purpuricinus kaehlerii* (L.), occur in the region; *Cerambyx cerdo* (L.) is known only from literature. Ten other species are known only from previous publications. Reported occurrence of *Judolia sexmaculata* (L.), *Clytus arietis* (L.), *Dorcadion pedestre* Poda, *Cortodera reitteri* Pic. has not been confirmed in our study. Several species, *Rhagium mordax* DeGeer, *Rosalia alpina* (L.), *Dorcadion fulvum* Scop., *Oberea linearis* (L.), known from adjacent areas (Kharkov Region and Dnepropetrovsk Region) are likely to occur in Donetsk Region and Lugansk Region as well. Changes in species composition and geographic range related to wood cultivation are analysed.

1 fig., 40 refs.