

УДК 595.768.1 (575+574.5)

И. К. ЛОПАТИН

### НОВЫЕ И МАЛОИЗВЕСТНЫЕ ВИДЫ ЖУКОВ-ЛИСТОЕДОВ<sup>1</sup> (COLEOPTERA, CHRYSOMELIDAE) ФАУНЫ КАЗАХСТАНА

Выход в свет определителя «Жуки-листоеды (Coleoptera, Chrysomelidae) Казахстана» (Лопатин, Куленова, Алма-Ата, 1986) позволил интенсифицировать изучение этой важной в практическом отношении группы насекомых в республике. Благодаря поступлению новых материалов, собранных энтомологами Института зоологии АН КазССР и ЗИИ АН СССР, появилась возможность дополнить список листоедов Казахстана за счет новых для науки или для фауны республики видов. Типовые экземпляры описанных ниже видов переданы в коллекцию Зоологического института АН СССР (г. Ленинград).

#### *Pachybrachys absinthii* Lopatin, sp. nov.

Относится к группе *P. nigropunctatus* Suffr., в которую из казахстанских видов входят *P. pistar* Brt. и *P. mitjaevi* Lop. et Kul. Все эти виды хорошо различаются по форме эдсагуса, но внешне очень похожи.

Материал. Юго-Восточный Казахстан, сев.-вост. отроги Джунгарского Алатау, окр. Кылагаша, 22/VIII 1979 г., предгорная степь, на *Artemisia serotina*. Головки (самец) и паратип (самка).

Размеры: самец — 3,5×1,8; самка — 3,75×2,0 мм.

От *P. mitjaevi* Lop. et Kul., живущего на *Atraphaxis* в Восточном Казахстане, отличается крупной, сильно выпуклой переднеспинкой, короткими надкрыльями с совершенно спутанной рыжей пунктировкой и формой эдсагуса.

Самец (голотип). Верх рыжевато-желтый, края переднеспинки, щиток, утолщенный передний край надкрылий и их вершинная половина заметно светлее. Точки надкрылий в глубине коричневатые. Слегка углубленная бороздка вдоль середины лба, маленькие надусиковые пятнышки и передний край наличника коричневатые. Средне- и заднегрудь смоляно-черные, переднегрудь и брюшко, за исключением смоляно-коричневой середины 1—3-го стернитов, а также пигидий желтые. 6 вершинных члеников усиков черные, 1-й членик рыже-желтый, 2—5-й снизу рыже-желтые, а сверху смоляно-коричневые. Ноги рыжие, вершины голени и коготки коричневые.

Лоб очень слабо выпуклый, в верхней половине со слабо вдавленной срединной бороздкой, покрыт светлыми короткими волосками и мелки-

<sup>1</sup> Сборы последних лет были предоставлены К. З. Куленовой, И. И. Кабак и М. Г. Волковичем.

ми, умеренно густыми точками. Расстояние между глазами в самом узком месте дба шире поперечника верхней части глаза и равно расстоянию между линиями, проходящей между верхними краями глаз и задним краем наличника. Усики тонкие, но их 6—11-й членики заметно расширены к вершинам, более широкие, чем у *P. mitjaevi*.

Переднеспинка сильновыпуклая, посередине почти вздутая, в 1,26 раза шире своей длины (у *P. mitjaevi* в 1,47 раза); боковые края при осмотре сверху заметны лишь у задних углов; бока переднеспинки очень слабо округленные и только в передней трети косо суженные к вершинному краю. Диск переднеспинки покрыт грубыми и довольно глубокими точками, расстояния между которыми меньше диаметра точек, только у переднего края точки немного разрежены, а на боках и задней половине, наоборот, сгущены. Щиток широкий и короткий с прямо обрезанной вершиной и немногочисленными мелкими точками.

Надкрылья в 1,65 раза длиннее переднеспинки и в 1,1 раза длиннее своей ширины в плечах (почти квадратные). Точки надкрылий такие же грубые, как и на переднеспинке, в пришитковом поле густые, на остальных частях реже, особенно в задней трети вблизи шва и на вершинах. Пунктировка полностью спутана, неправильный ряд точек проходит лишь вдоль кромки бокового края и на некотором расстоянии над ним; второй ряд, огибающий вершины, заходит и на вершинный скат, ограничивая в задней четверти надкрылий гладкую полосу у шва. Такой характер пунктировки четко отделяет новый вид от *P. mitjaevi*, у которого точки надкрылий большей частью собраны в изогнутые и только местами спутанные ряды, хорошо выделяющиеся своей черной окраской на рыженато-желтом фоне.

Низ в очень мелких точках и коротких, густых волосках. Пигидий выпуклый, 1-й членик лапок всех ног заметно удлиненный, а на передних ногах треугольно-расширенный, но менее расширенный, чем у *P. mitjaevi* и его боковые края неокругленные, как у сравниваемого вида.

Самка (паратип). Надкрылья в 1,8 раза длиннее переднеспинки и в 1,2 раза длиннее своей общей ширины в плечах. У единственного экземпляра расширенная к низу лобная полоска, надусиковые пятна и 2 расставленных пятна на темени смолисто-черные.

Новый вид и три близкие к нему могут различаться только при использовании всего комплекса признаков, приведенных в следующей таблице.

#### ОПРЕДЕЛИТЕЛЬНАЯ ТАБЛИЦА ВИДОВ РОДА *PACHYBRACHYUS* REDTT.

- 1(2). Надкрылья с хорошо заметными четкими черными линиями из единичных точек, в том числе и на диске. Пунктировка переднеспинки более густая и равномерная, смолисто-черный рисунок на ней хорошо выражен, только у самых редуцированных. 1-й членик лапок передних ног самца (рис. 1) удлинен и сильно расширен к вершине, его бока округлены. Эдеагус (рис. 5) с очень коротким зубчиком на вершине, в профиль с сильным выступом на внутреннем крае. Длина самцов 3,5—3,7, самок 4,1—4,2 мм. Восточный Казахстан, котловина озер Зайсан и Алаколь, на кургане. *P. mitjaevi* Lop. et Kul.
- 2(1). Надкрылья без черного линейчатого рисунка на диске, если же он имеется, то только в виде отдельных точек и штрихов. 1-й членик лапок передних ног самца менее удлинен и расширен.
- 3(4). Короткий и широкий, надкрылья почти квадратные, в 1,6 раза длиннее переднеспинки. Верх в густых точках, не образующих на надкрыльях даже подобия ря-

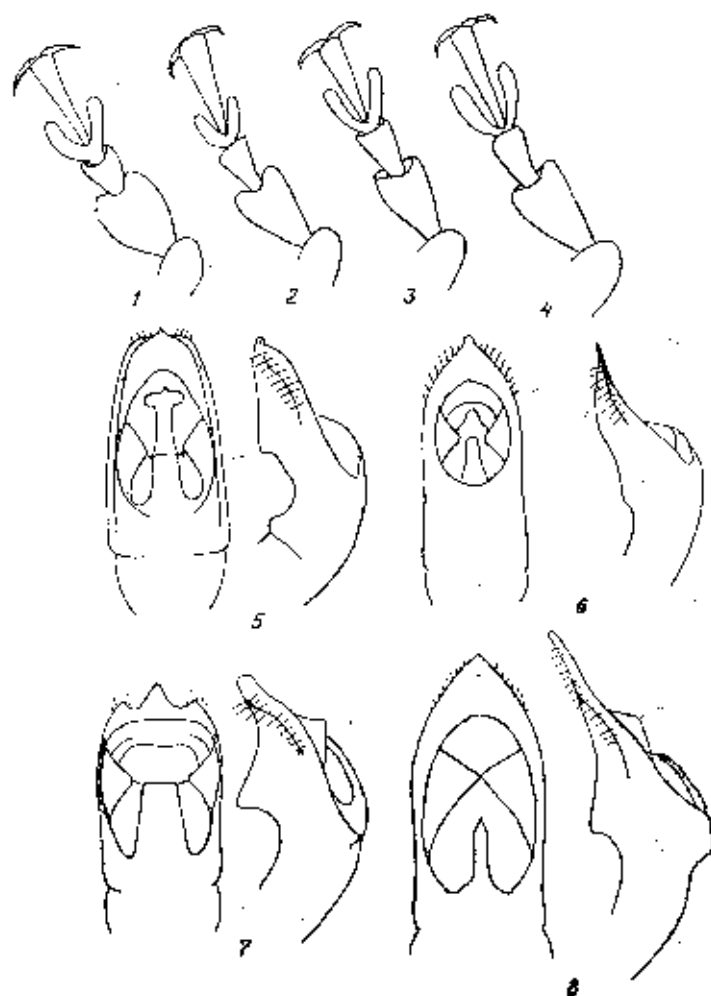


Рис. 1—8. *Pachybrachys* Rdtb. Лапки передних ног и аedeagus: 1, 5 — *P. mifjaevi* Lop. et Kul.; 2, 6 — *P. absinthii* sp. nov.; 3, 7 — *P. nigropunctatus* Suffr.; 4, 8 — *P. pistori* Brt.

дов. 1-й членик лапок передних ног самца (рис. 2) удлиннен и умеренно расширен к вершине, его бока почти прямые. Аedeagus (рис. 6) на вершине вытупит в довольно длинный зубчик, в профиле без выступа на внутреннем крае. Длина самца 3,5 мм, самки — 3,7 мм. Юго-Восточный Казахстан, предгорья Джунгарского Алатау, на полынн *P. absinthii* Lop., sp. n.

4(3). Продолговатый, надкрылья в 2 раза длиннее переднеспинки и только в 1,3—1,4 раза длиннее своей ширины в плечах.

5(6). Переднеспинка в 1,4 раза шире своей длины. 1-й членик лапок передних ног удлиннен и умеренно расширен (рис. 3) с почти прямыми боками. Аedeagus (рис. 7) с трехзубой вершиной, в профиле с сильным выступом на внутреннем крае. За-кавказье, Средняя Азия, Казахстан, на верблюжьей колочке *P. nigropunctatus* Suffr.

6(5). Переднеспинка в 1,3 раза шире своей длины. 1-й членик лапок передних ног сла-

бо удлинён и умеренно расширен, со слабоокругленными боками (рис. 4). Эдеагус (рис. 8) с простой округло-треугольной вершиной, в профиле с заметным выступом на внутреннем крае. Длина 3,0—4,5 мм. Средняя Азия, Казахстан, на верблюжьей колочке и солодке. P. pistoi Breil.

### *Cryptocephalus klagae* Lopatin, sp. nov.

Относится к группе *C. beckeri* Mor., включающей в казахстанской фауне также *C. stachelbergi* Lop. и *C. tukjanovitschi* Lop., от которых новый вид хорошо отличается строением анального стернита брюшка самца, имеющего при основании 2 слабых округленных зубчика, в то время как у всех сравниваемых видов зубцы длинные и торчащие.

От наиболее близкого по рисунку верха *C. stachelbergi* Lop. достоверно отличается строением 5-го стернита брюшка самца и формой эдеагуса, а также более темной окраской верха. Самки обоих видов практически неотличимы друг от друга.

Материал: 4 самца (вместе с голотипом) и 2 самки из Юго-Восточного Казахстана, Кугалинская долина, 6/VI 1984 г., на курчавке. Сбор К. З. Куленовой.

Новый вид назван именем Клары Закиевны Куленовой, внесшей основной вклад в познание фауны листоедов Казахстана.

Самец (голотип). Тело продолговатое, в 1,9 раза длиннее своей ширины в плечах. Верх умеренно блестящий, темно-оранжевый; голова черная, 2 крупных пятна у верхнего внутреннего края глаз, наличник и щеки желтые; переднеспинка с 6 черными пятнами, из которых 4 расположены в поперечном ряду в передней половине (2 дискальных гораздо крупнее боковых и разделены только узким промежутком), а 2 небольших — при основании по бокам от щитка; узкий передний край переднеспинки посередине и задние углы светлее фона, рыжевато-желтые; надкрылья с 4 черными пятнами (продолговатое на плечевом бугорке, маленькое округлое между плечиком и щитком, а также 2 в начале вершинного ската — одно у шва, другое снаружи от него и несколько выше) и зачерненной узкой шовной каемкой; окаймление основного края надкрылий черное, позади него расположена неровная желтая кайма, прерывающаяся плечевым пятном и окаймляющая снизу черный щиток. Первые 3 членика усиков и основание 4-го членика оранжевые, остальные смоляно-черные. Низ черный; переднегрудь и ноги оранжевые, на последних полоска вдоль верхней стороны бедер и передних голени, а также лапки смоляно-черные; эпимеры среднегруды и задние концы эпистерн заднегруды желтые; пигидий черный с рыжевато-желтым поперечным пятном на вершине.

Лоб в умеренно густых, четких точках и редких приподнятых белых волосках. Усики длинные, их вершины достигают уровня 1-го стернита брюшка; членики, начиная с 5-го, заметно утолщены.

Переднеспинка при основании в 1,6 раза шире своей длины, к вершине постепенно округло-суженная, ее узкая боковая каемка при осмотре сверху заметна лишь у задних углов. Пунктировка переднеспинки четкая, глубокая; точки продолговатые, расстояния между ними на диске больше диаметра точек, а на боках равны ему. Щиток блестящий, с единичными точками на боках.

Надкрылья в 2,8 раза длиннее переднеспинки и в 1,6 раза длиннее

своей ширины в плечах, умеренно густо пунктированные; точки глубокие, округлые, спутанные, расстояния между ними везде больше диаметра точек; волоски надкрылий короткие, торчащие, хорошо заметные при боковом освещении.

Брюшко (рис. 11) на боках в густых мелких точках и волосках, 3-й и 4-й стерниты видны лишь по бокам, 5-й очень крупный, посередине широковыдавленный; дно вдавления плоское, блестящее, покрыто более крупными и глубокими, но негустыми точками; основание 5-го стернита посередине с 2 маленькими, слабовыступающими зубчиками, раздвинутыми на расстояние, равное ширине зубчика.

Ланки всех ног с длинным коготковым члеником, более, чем наполовину своей длины выступающим из коротких лопастей предыдущего членика.

Эдеагус (рис. 14) с узким и длинным срединным выступом, равным по длине боковым лопастям. Длина тела 4,7, ширина в плечах 2,4 мм.

Самка (паратип). Тело более крупное и широкое (5,5×2,9 мм). Верх буровато-желтый с таким же черным рисунком, как у самца, лишь боковые черные пятна переднеспинки более широкие, а 2 базальных имеют вид поперечных черточек. Точки надкрылий в глубине смоляно-коричневые. Вершинные края стернитов брюшка рыже-желтые. Ямка на 5-м стерните очень глубокая, к вершине стернита расширенная.

#### ОПРЕДЕЛИТЕЛЬНАЯ ТАБЛИЦА ВИДОВ РОДА *CRYPTOSEPHALUS* GEOFFR.

- 1(2). Переднеспинка с 2 небольшими расставленными черными пятнами на диске. Надкрылья оранжевые (у самца и самки) с 2 небольшими черными пятнами на каждом (на плечевом бугорке и на вершинном скате). 5-й стернит брюшка самца с широким плоским срединным вдавлением (рис. 9), его основание с 2 небольшими, но хорошо заметными, торчащими, треугольно-заостренными и расставленными зубчиками. Эдеагус самца (рис. 12). Длина 4,4—5,5 мм. От Южного Прибалхашья до юго-западных отрогов Джунгарского Алатау, на курчавке. *C. lukjanoviitchi* Lop.
- 2(1). Переднеспинка с 4—6, надкрылья с 2—4 черными пятнами на каждом; при редукции нескольких пятен на переднеспинке надкрылья всегда с 2 пятнами при основании. 5-й стернит брюшка самца с 2 крупными плоскими зубцами или зуборот, с 2 едва заметными зубчиками при основании.
- 3(4). 5-й стернит брюшка самца очень глубоко выемчатый, с 2 крупными плоскими, округленными на концах зубцами (рис. 10). Срединный выступ вершины эдеагуса заметно короче боковых лопастей (рис. 13). Длина 4,2—5,7 мм. Центральный и Восточный Казахстан, на курчавке. *C. stackelbergi* Lop.
- 4(3). 5-й стернит брюшка самца с широким, плоским на дне срединным вдавлением, его основание с 2 плоскими, очень короткими и слабо заметными зубчиками, расставленными на ширину зубчика (рис. 11). Эдеагус (рис. 14) с длинным, выемчатым на конце срединным выступом, равным по длине боковым лопастям. Длина 4,7—5,3 мм. Юго-Восточный Казахстан, Куталинская долина, на курчавке. *C. klarae* Lop., sp. n.

#### *Chrysolina oirota* Lopatin, sp. nov.

Очень похожа на *Ch. saurica* (Jacq.) и достоверно отличается от этого вида по форме переднеспинки и по строению эдеагуса самца.

Материал. Самец (голотип) и самка (паратип) с этикетками «Алтай». Эти экземпляры поступили вместе с другим материалом на обработку из Венгерского национального музея (Будапешт), куда передаются и типовые экземпляры.

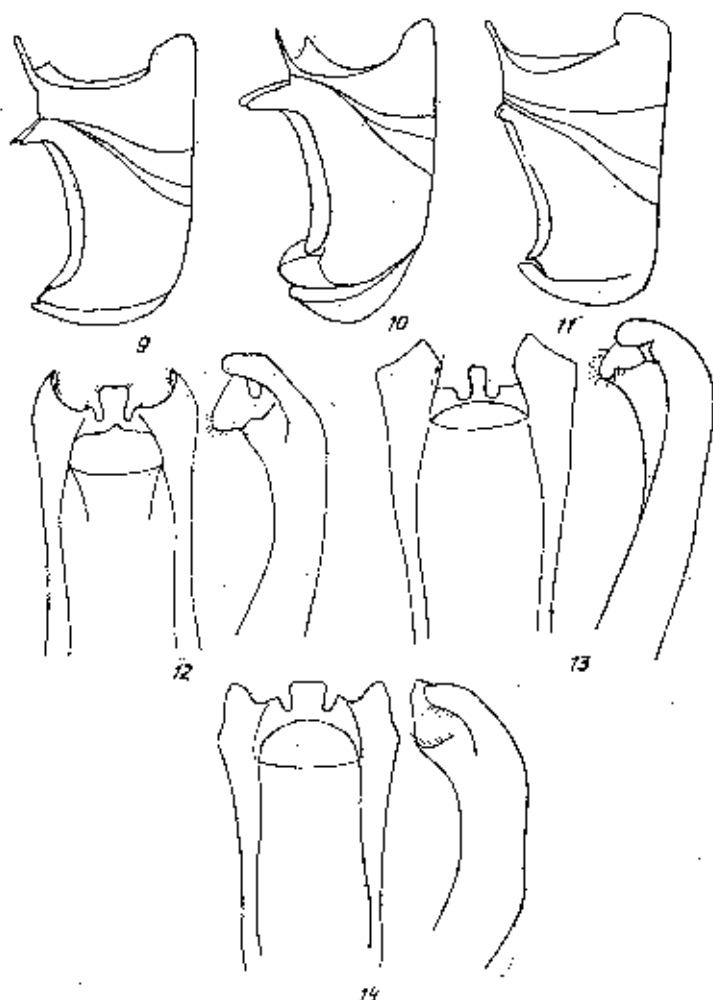


Рис. 9—14. *Cryptocephalus* Geoffr. Брюшко в профиль и аedeagus: 9, 12 — *C. lukjanovitschi* Lop.; 10, 13 — *C. stuckelbergi* Lop.; 11, 14 — *C. klarae* Lop., sp. nov.

Самец. Тело бескрылое, металлически черно-синее, ноги черные с металлическим блеском, усики смоляно-коричневые, первые 2 членика снизу рыжие.

Голова слабовыпуклая, полуматовая, щежно пунктированная; лоб и паличник в мелких, четких, рассеянных точках. Линия, проходящая вдоль середины лба, слабоаметная. 7—11-й членики усиков толстые, 7—10-й едва длиннее своей ширины.

Переднеспинка в 1,8 раза шире своей длины, ее диск широковыпуклый, покрыт мелкими, но четкими точками, более густыми и густыми при основании. Боковые края округленные. Боковой валик выпуклый, его ширина равна  $\frac{1}{4}$  ширины диска, в задней половине отделен от диска

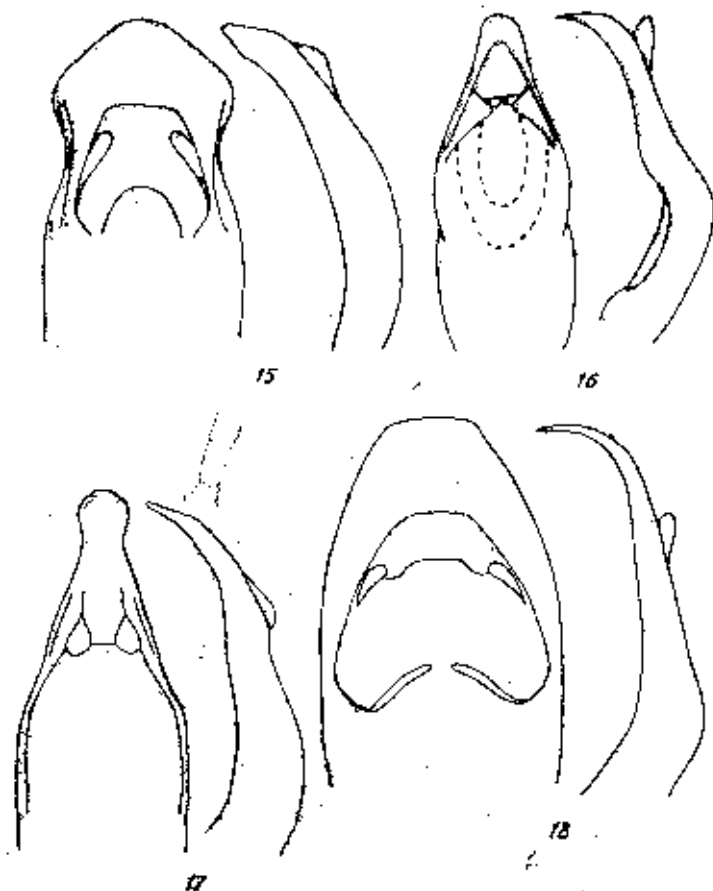


Рис. 15—18. *Chrysolina* Motsch. Эдеагусы: 15 — *Ch. oirota* sp. nov.; 16 — *Ch. valichanovi* sp. nov.; 17 — *Ch. octocosta* Jebs.; 18. *Ch. teleuta* Jebs.

глубоким вдавлением с отвесной внутренней стенкой, в передней же половине вдавление лишь намечено и снабжено сгущенными точками. Поверхность валика с такими же, как в центре диска, точками. Щиток маленький, треугольный, гладкий.

Надкрылья без плечевых бугорков, на боках очень слабоокругленные, в 2,2 раза длиннее переднеспинки. Бороздки надкрылий глубокие, точки в рядах очень густые, междурядья округло-килевидно-выпуклые и покрыты мелкими, четкими, но негустыми точками (у сравниваемого вида междурядья менее выпуклые, но килевидные и поэтому кажутся более широкими; их пунктировка почти незаметная). Шовные углы надкрылий почти прямые. Лапки всех ног сильно расширенные.

Эдеагус (рис. 15) широкий, перед вершиной с сильным перехватом, на вершине заметно расширен и округлен, чем хорошо отличается от эдеагуса сравниваемого вида.

Длина тела 5,8 мм, в средней части надкрылий 3,5, в плечах 2,9 мм. Самка. Более широкая и блестящая. Междурядья точечных рядов надкрылий еще сильнее килевидно-выпуклые, особенно 4—7-с междурядья на боках. Лайки всех ног нерасширенные.

*Chrysolina valichanovi* Lopatin, sp. nov.

Очень близка к *Ch. octocosta* Jebb. и *Ch. saurica* Jebb., отличаюсь от первой отсутствием выпуклых ребер на надкрыльях, а от второй — окраской верха и формой эдеагуса.

Материал. Самец (голотип) и 2 самки (паратипы) из Юго-Восточного Казахстана: Джунгарский Алатау, ущ. Биел-Кожу, 25 км южнее Арасан-Капала, альпийский луг на высоте 2950—3000 м над ур. м., 4/VIII 1984 г., сбор К. З. Куленовой.

Новый вид назван в честь казахского ученого и просветителя Чокана Валиханова.

Самец (голотип). Тело бескрылое, в 1,6 раза длиннее своей общей ширины, бронзово-коричневое, усики рыжие, ноги каштаново-коричневые.

Лоб очень слабовыпуклый, шелковисто-блестящий, с мелкими, но четкими, негустыми точками. Усики довольно короткис, их 7—11-й членики заметно утолщены и, за исключением 11-го, только немного длиннее своей ширины.

Переднеспинка в 1,9 раза шире своей длины, с выпуклыми по всей длине боковыми валиками, отделенными от диска в задней трети глубоким вдавлением с отвесной стенкой, а в передних  $\frac{2}{3}$  неглубоким вдавлением с немногими крупными точками. Диск переднеспинки и боковые валики в четкой, мелкой, рассеянной пунктировке на мелко шагреневанном фоне. Боковые края слабоокругленные, в задней половине почти прямые. Щиток гладкий и блестящий.

Надкрылья в 3 раза длиннее переднеспинки и в 1,2 раза длиннее своей ширины в плечах, очень слаборасширенные на уровне 1-го стернита брюшка, отсюда спереди постепенно и почти прямолинейно сужающиеся до плечевых углов; к вершинам надкрылья сужаются явственной широкой дугой. Пунктировка надкрылий правильная, собрана в 9 рядов, точки в рядах четкие, но довольно мелкие, едва крупнее точек при основании переднеспинки, расстояния между ними равны диаметру точек, а кое-где и меньше его; междурядья лишь слегка выпуклые, густо и мелко шагреневанные, покрыты мелкими и редкими, но хорошо заметными точками.

Ноги толстые, голени к вершинам заметно расширенные, сами вершины снизу округленные, а сверху плоско-вдавленные; 1-й членик лапок всех ног сильно округленно-расширенный, но умеренно удлиненный, 3-й членик на передних и средних ногах такой же ширины, как и 1-й, а на задних — немного уже; все членики снизу с губчатой подошвой. Длина тела 5,3 мм, ширина на уровне середины надкрылий — 3,2 мм. Эдеагус — рис. 16.

Самка (паратип). Длина 6, ширина 3,9 мм. Верх гуще шагреневанный и менее блестящий. Междурядья надкрылий более плоские, а



мелкие точки на них местами сливаются в поперечные морщинки. Подошвы лапок полностью губчатые.

Этот и предыдущий виды относятся к подроду *Arctolina* Kopt., имеющему дизъюнктивный арктоальпийский ареал. Встречающиеся в Восточном Казахстане и на Алтае виды различаются по следующей таблице.

#### ОПРЕДЕЛИТЕЛЬНАЯ ТАБЛИЦА ВИДОВ РОДА *CHRYSOLINA* MOTSCH.

- 1(2). Переднеспинка без явственных точек. Междурядья надкрылий плоские, густо шагреневые, без точек. Верх фиолетовый. Длина 6—7 мм. *Ch. cyanella* (Gehl.)
- 2(1). Переднеспинка с заметными точками. Междурядья надкрылий плоские или выпуклые, но снабжены мелкими редкими точками.
- 3(4). Нечетные междурядья надкрылий (3, 5, 7 и 9-е), особенно у самцов, вильевидно выпуклые. Верх темно-бронзовый, иногда с фиолетовым оттенком. Эдегус — рис. 17. Длина 6 мм. Джунгарский Алатау. *Ch. octocosta* (Jchs.)
- 4(3). Все междурядья одинаково выпуклые или плоские.
- 5(6). Тело крупное (самец 7,2—8,6, самка 7,7—9,4 мм). Бока переднеспинки равномерно округленные, спереди и сзади сильно суженные; диск в мелких, четких, негустых точках. Верх фиолетовый. Эдегус — рис. 18. Алтай. *Ch. teleuta* (Jchs.)
- 6(5). Тело более мелкое (самец 5,3—6,5, самка 6,0—7 мм).
- 7(10). Бока переднеспинки правильно округленные, к основанию и к вершине заметно суженные.
- 8(9). Междурядья надкрылий плоские у самцов и заметно выпуклые у самок, в мельчайших редких точках. Верх мелко шагреневанный, шелковисто-блестящий, фиолетовый. Переднеспинка в мелких, как бы наколотых точках, более крупных и четких вдоль основания. Эдегус (рис. 19) с сильно оттянутой и лопатовидно расширенной на конце вершиной. Длина 6,3—7 мм. Юго-Восточный Казахстан: хребты Джунгарский Алатау и Тарбагатай. *Ch. ballioni* (Lor.)
- 9(8). Междурядья надкрылий округло-вильевидно выпуклые у самца и самки, в более крупных и четких, довольно густых точках. Переднеспинка в четких, глубоких, к основанию заметно увеличенных точках. Верх металлически черно-синий, ноги черные. Эдегус (рис. 15) с широкоокругленной вершиной. Длина 5,8—6,9 мм. Алтай. *Ch. oirota* Lor., sp. n.
- 10(7). Бока переднеспинки слабоокругленные, в задней половине почти прямые, к основанию слабо суженные.
- 11(12). Верх коричнево-бронзовый, ноги каштаново-коричневые, усики рыжие. Междурядья надкрылий с четкими мелкими точками. Эдегус самца (рис. 16). Длина 5,3—6,0 мм. Джунгарский Алатау. *Ch. vallchanovi* Lor., sp. n.
- 12(11). Верх темно-зеленый, сине-зеленый или сине-фиолетовый, ноги черные или черно-коричневые, усики коричневые. Междурядья надкрылий в мельчайших редких точках.
- 13(14). Междурядья надкрылий явственно или сильно округло-выпуклые. Верх матовый (у самца) или матовый (у самки), сине-зеленый или сине-фиолетовый. Эдегус самца (рис. 20). Длина 5,6—6,9 мм. Восточный Казахстан, хр. Саур. *Ch. saurica* (Jchs.)
- 14(13). Междурядья надкрылий плоские. Верх блестящий, металлически темно-зеленый. Эдегус (рис. 21) на вершине слегка расширен и прямо обрезан. Длина 5,7—6,0 мм. Джунгарский Алатау. *Ch. kryzhanovskii* (Lor.)

#### *Chrysolina undulata asperata* subsp. nov.

От типичного подвида, распространенного восточнее (Саяны, Тува, Западная Монголия), отличается матовым, глубоко пунктированным верхом и суженным к вершине эдегусом (рис. 22), который у *Ch. u. un-*

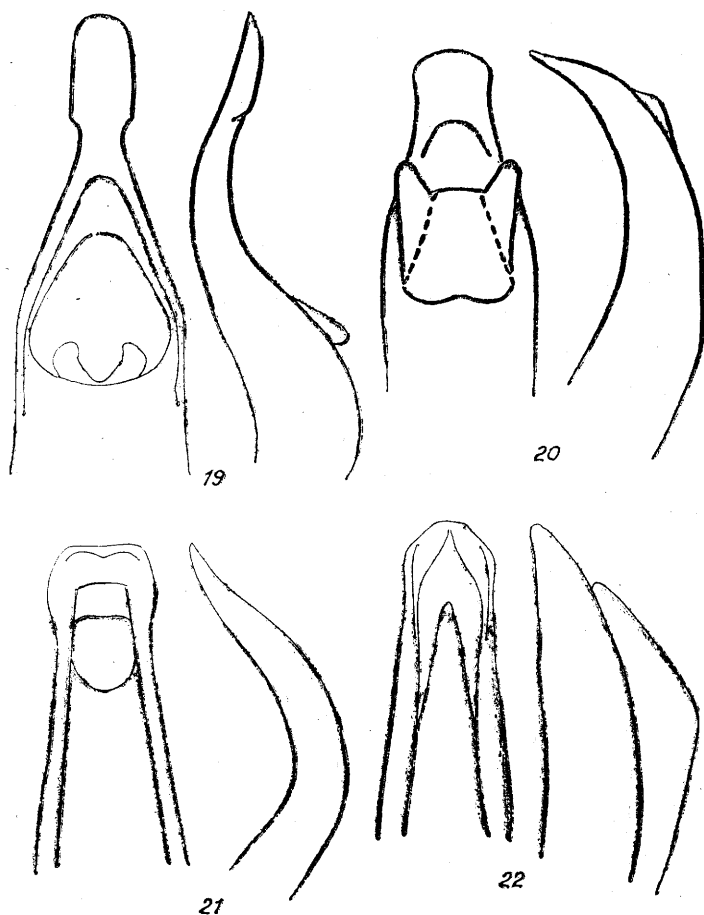


Рис. 19—22. *Chrysolina* Motsch. Эдеагусы: 19 — *Ch. ballioni* Lop.; 20 — *Ch. saurica* Jcbs.; 21 — *Ch. kryzhanovskii* Lop.; 22 — *Ch. undulata asperata* subsp. nov.

*dulata* (Gebl.) до вершины параллельнобокий и только на конце широко-округленный.

Восточный Казахстан, сев. отроги хр. Сарымсақты, 45 км юго-западнее Катон-Карагая, южнее пос. Орнек, альпийский луг на высоте 2900 м над ур. м., 9/VIII 1986 г., 2 экз. (самец — голотип и самка — паратип) из сборов К. З. Куленовой.

\*) *Oreomela* [dzhungara Lopatin, sp. nov.] nom. praecur.

Черной окраской верха напоминает *O. korotjaevi* Lop. и *O. jolivetii* Lop., но четко отличается комплексом признаков, приведенных в таблице, а также формой эдеагуса.

Материал. 4 экз. (1 самец и 3 самки) из Джунгарского Алатау, 22 км юго-восточнее Текели, 3000 м, 3/VIII 1985 г. Сбор К. З. Куленовой.

\*) mitjaevi nom. nov.

Самец (голотип). Весь черный, блестящий, основания и нижняя сторона 1—3-го члеников усиков рыжие. Тело продолговато-овальное, вдвое длиннее своей ширины, измеренной в самом широком месте надкрылий.

Голова мелко шагреневана, лоб и темя с четкими, глубокими, неравномерно расположенными, небольшими точками, сгущенными вдоль лба и у глаз. Наличник гладкий, с одиночными точками такого же размера.

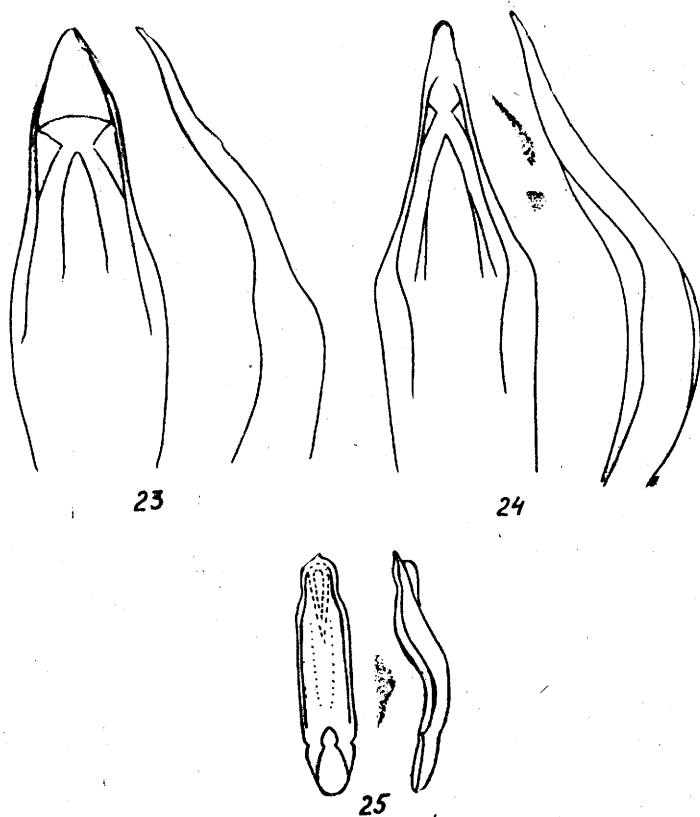


Рис. 23—25. Эдеагусы: 23 — *Oreomela* [*dzhungara*] sp. nov.; 24 — *O. korotjaevi* Lop., 25 — *Phylloreta buchtarmensis* sp. nov.

Переднеспинка в 1,4 раза шире своей длины, наиболее широкая почти посередине, отсюда кзади выемчато-суженная, а кпереди дуговидно-суженная. Передний край с тонким окаймлением, слабо расширенным на тупых передних углах и переходящим в острый и тонкий бортик бокового края, отделенный узкой бороздкой. Задние углы почти прямые, слегка торчащие вбок, со щетинконосной порой на конце. Задний край не окаймленный. Диск переднеспинки в двойной пунктировке: среди грубых и глубоких точек, разбросанных без всякого порядка, но более частых при основании и вдоль середины, расположены мелкие и редкие, как

бы наколотые точки. Щиток треугольный, с широким основанием, гладкий.

Надкрылья овальные, в 2,5 раза длиннее переднеспинки и в 1,3 раза длиннее своей ширины, измеренной в самом широком месте, находящемся немного позади середины. Точки надкрылий четкие и довольно глубокие, немного мельче грубых точек переднеспинки, вдоль диска собраны местами в неправильные ряды. Промежутки между точками блестящие, со слабо заметными редкими черточками и одиночными мелкими точками.

Пигидий гладкий. Низ шелковисто-блестящий, с неглубокими мелкими точками вдоль вершинного края стернитов. Эдеагус (рис. 23) постепенно суженный к вершине. Длина тела 5,5 мм, ширина надкрылий позади середины 2,6 мм.

Самка (паратип). Длина тела 6 мм, ширина надкрылий позади середины 3,4 мм. Переднеспинка густо и мелко шагреневанная, матовая. Промежутки между точками надкрылий в тонких, но четких черточках.

Виды с черной окраской верха из Казахстана различаются между собой по признакам, приведенным в определительной таблице.

#### ОПРЕДЕЛИТЕЛЬНАЯ ТАБЛИЦА ВИДОВ РОДА *OREOMELA* JCSB.

- 1(2). Ноги и первые 5 члеников усиков желто-красные. Основание переднеспинки окаймленное. Надкрылья самки дисковидные (длина их равна ширине). Длина тела самки без брюшка 6 мм. Юго-Восточный Казахстан, хр. Кетмень  
*O. joliveti* Lop.
- 2(1). Ноги смоляно-коричневые или черные, голени иногда к вершинам светлее; усики по меньшей мере снизу с рыжими первыми члениками. Надкрылья самки овальные.  
*O. korotjaevi* Lop.
- 3(4). Переднеспинка на диске с мелкими расставленными точками. Эдеагус самца — рис. 24. Длина тела самца 4,9—5,0, самки — 6,5 мм. Юго-Восточный Казахстан, хр. Заилийский Алатау  
*O. korotjaevi* Lop.
- 4(3). Переднеспинка в двойной пунктировке, среди грубых и глубоких точек разбросаны мелкие, поверхностные. Эдеагус самца — рис. 23. Длина тела самца 5,5, самки — 6 мм. Юго-Восточный Казахстан, Джунгарский Алатау  
*O. [dzhungara]* Lop., sp. n.  
*mitjaevi* Lop. n. nov.

#### *Phyllotreta buchtarmensis* Lopatin, sp. nov.

Относится к группе черных видов с металлическим блеском, темными усиками и единичными точками на лбу у глаз. По форме эдеагуса может быть сближена только с *Ph. praticola* Wse., но отличается от нее сильно выпуклым телом, более грубой и редкой пунктировкой верха, черно-синей, а не черно-бронзовой окраской и отсутствием острого, раздвоенного к вершине срединного киля на нижней стороне эдеагуса.

Материал. 1 самец (голотип) из Восточного Казахстана, долина р. Тихой притока Бухтармы, 25/VII 1927 г. (Г. Ф. Добжанский).

Тело продолговатое, вдвое длиннее своей ширины, сильно выпуклое, черное с легким синеватым отливом, умеренно блестящее. Усики и ноги черные, 1—3-й членики снизу коричневатые, голени в местах приращения к бедрам рыжеватые.

Лоб гладкий, блестящий, лишь по бокам у глаз с 5—6 очень мелкими точками. Лобный киль выпуклый, узкий, но не острый. Усики стройные, без утолщенных члеников, 3-й и 4-й членики одинаковой длины, каждый немного длиннее 2-го и короче 5-го.

Переднеспинка в 1,4 раза шире своей длины, с округленными боками, сильновыпуклая, заметно шагреневанная, покрыта негустыми точками, которые в основной трети заметно глубже и грубее, чем впереди, промежутки между точками за серединой равны диаметру точек или уже, а впереди — шире последнего.

Надкрылья выпуклые, в 3,3 раза длиннее переднеспинки и в 1,5 раза длиннее своей ширины, измеренной посередине надкрылий; пунктировка на диске четкая; довольно густая, совершенно спутанная, в вершинной половине ослабленная; расстояния между точками немного шире, чем диаметр точек; вплотную к основному краю от щитка к плечевому бугорку проходит ряд грубых и густых точек. Вершины надкрылий тупо-округленные, полностью прикрывают брюшко.

Голени всех ног прямые. 1-й членик лапок передних и средних ног утолщенный, равен по ширине вершине 3-го членика.

Эдеагус (рис. 25) довольно широкий, перед вершиной с сильным перехватом, в профиль сильноизогнутый. Длина тела 2 мм.