

УДК 595.768.1 (479)

© И. К. Лопатин

ОБЗОР ВИДОВ ПОДРОДА COLAPHOPTERA MOTSCH.  
РОДА CHRYSOLINA MOTSCH. (COLEOPTERA, CHRYSOMELIDAE)  
КАВКАЗА И СЕВЕРНОЙ ТУРЦИИ

[И. К. ЛОПАТИН. REVIEW OF SPECIES OF THE SUBGENUS COLAPHOPTERA MOTSCH.,  
GENUS CHRYSOLINA MOTSCH. (COLEOPTERA, CHRYSOMELIDAE) FROM THE CAUCASUS  
AND NORTHERN TURKEY]

В результате обработки новых материалов по жукам-листоедам северной Турции появилась необходимость пересмотреть таксономический статус некоторых кавказских видов подрода *Colaphoptera* Motsch. рода *Chrysolina* Motsch. и описать новый для науки вид, что и делается в настоящей статье.

Первым описанным кавказским видом подрода *Colaphoptera* был *Chrysolina porphyrea* Faldermann, 1837. Вайзе (Weise, 1892) описал еще два вида и дал определительную таблицу всех известных в то время видов. Через 60 лет в обзоре кавказских видов подрода Бехинэ (Beshyné, 1952) описывает один новый вид и ряд подвидов других уже известных видов, большинство которых было сведено в синонимы. Еще раз к систематике видов подрода обратились Медведев и Охрименко (1991), не обратившие, к сожалению, внимания на ранее выпущенную в этом же году статью о листоедах Кавказа (Лопатин, Константинов, 1991) и допустившие в связи с этим ряд ошибок.

Из северной Турции был описан единственный вид этого подрода (Breit, 1919), хотя в подродовой ареал территория Турции должна входить, так как *Ch. (Colaphoptera) blanchei* Fairm. известен из Сирии и Палестины. Наша статья добавляет к этому списку еще один вид с хр. Догу-Караденис Дегилари в северной Турции.

Все виды подрода *Colaphoptera* относятся к числу горных видов с дизъюнктивными ареалами. Все они бескрылы, в том числе и *Ch. abchasi*, что отметил еще Бехинэ, и, за исключением 2—3 видов, не образуют больших скоплений. Биология их специально не изучалась, кроме карпатских видов. Кормовые растения известны для 3 видов, но скорее всего являются таковыми и для большинства из них. Это представители семейств сложноцветных (*Petasites albus*, *Senecio nemorensis*), зонтичных (*Chaerophyllum aromaticum*, *Aegopodium* sp.) и губоцветных (*Lamium*, *Salvia*, *Stachys*). Для европейских видов подрода отмечено яйцеживорождение.

Статья основана на материалах, собранных в Грузии автором, а также на переданных мне для обработки сборах А. Г. Ковалея, И. А. Белозубова, Б. М. Катаева и Б. А. Коротяева, за что я им искренне благодарен. Типовые экземпляры описываемого здесь нового вида передаются в коллекцию Зоологического института РАН (Санкт-Петербург).

## *Chrysolina (Colaphoptera) kataevi* Lopatin, sp. n.

От единственного известного из Турции вида *Ch. planicollis* Breit отличается прежде всего иной формой эдеагуса, а также спутанной пунктировкой надкрылий и окраской верха и конечностей.

Самец (голотип). Тело широкоовальное, выпуклое, в 1.4 раза длиннее своей ширины, красновато-коричневое, с фиолетовым отливом. Усики и ноги каштаново-коричневые. Наличник и лоб вблизи глаз с мелкими негустыми точками. Переднеспинка в 2.25 раза шире своей длины, без обособленного бокового валика, с невыемчатым у задних углов базальным краем, наиболее широкая в начале последней трети. Боковые края слабые, а спереди заметно суженные. Пунктировка переднеспинки повсюду мелкая, расстояния между точками неодинаковые, но везде в 2—3 раза больше диаметра точек. Щиток гладкий.

Надкрылья не длиннее своей ширины, измеренной немного впереди середины, и в 2.7 раза длиннее переднеспинки, с тупоокругленными плечами, в спутанной пунктировке. Точки значительно крупнее и глубже, чем на переднеспинке, спутанные, лишь кое-где заметны следы коротких неправильных рядов. Промежутки между точками блестящие, местами значительно шире диаметра точек, покрыты четкими мелкими и негустыми точками. Эдеагус (рис. 5, 6) длинный, параллельносторонний, на вершине треугольно-расширенный. Длина тела 7 мм.

Самка (паратип). Тело более выпуклое, длина — 7.5 мм, ширина посередине длины надкрылий — 5 мм. Ноги и усики рыжие.

Северная Турция: хр. Догу-Караденис Даглары, 1800 м, долина реки близ Гюль Даги, 26 VI 1998. Всего 2 экз. из сборов Б. М. Катаева, именем которого назван этот вид.

### ОПРЕДЕЛИТЕЛЬНАЯ ТАБЛИЦА ВИДОВ ПОДРОДА *COLAPHOPTERA* КАВКАЗА И ТУРЦИИ

- 1(10). Бока переднеспинки самое большее просто утолщены, без обособленного складкой или крупными точками валика.
- 2(3). Крупные точки надкрылий упорядочены в широко расставленные ряды, между рядами в более мелких, умеренно густых и четких точках. Переднеспинка в 2.5 раза шире своей длины, в основании одной ширины с надкрыльями, спереди сильно суженная. Диск в однообразной мелкой и четкой пунктировке. Надкрылья широкоовальные, не длиннее своей ширины, но в 3 раза длиннее переднеспинки. Тело высоковыпуклое, металлически-сине-фиолетовое или черно-фиолетовое, с бронзовым или красноватым блеском. Эдеагус (рис. 3, 4) длинный и узкий, его вершина со слабыми выемками на боках, без зубчиков. 6—7 мм. Северо-восточная Турция . . . . . *Ch. planicollis* (Breit).
- 3(2). Пунктировка надкрылий спутанная или только местами на диске собрана в короткие неправильные ряды.
- 4(5). Бока переднеспинки от основания к вершине прямо и заметно суженные, отчего она имеет форму трапеции. Точки надкрылий глубокие и крупные, с неравными промежутками, покрытыми очень мелкими и редкими точками. Верх сильно блестящий, коричнево-медный, нередко с золотистым отливом. Усики и ноги рыжие, с металлическим блеском. Эдеагус (рис. 9, 10) короткий, постепенно расширен к вершине, имеющей посередине широкий выступ; снизу в вершинной половине с боковыми вдавлениями, отделяющими выпуклую срединную часть. 5.5—7.7 мм. Грузия . . . . . *Ch. trapezicollis* Bechyné.
- 5(4). Бока переднеспинки более или менее округленные, наиболее широкие посередине или позади середины.
- 6(9). Эдеагус длинный (2.5—3 мм).
- 7(8). Вершина эдеагуса сильно расширена и разделена на три лопасти (рис. 13, 14). Бока переднеспинки слабо округлены. Надкрылья с довольно глубокими точками, местами собранными в попарно сближенные ряды, промежутки между точками гладкие и сильно блестя-

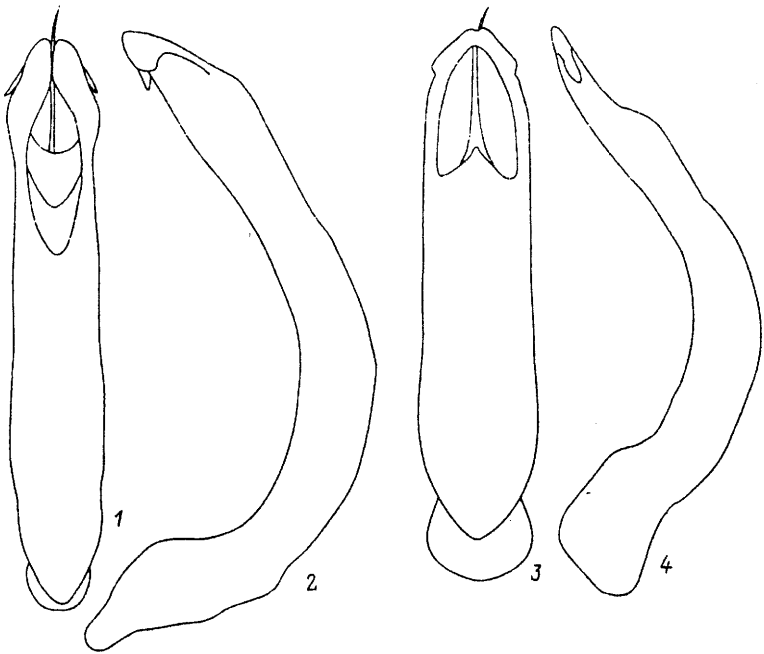


Рис. 1—4. *Chrysolina* Motsch., эдеагус сверху (1, 3) и сбоку (2, 4).  
1, 2 — *Ch. rosti* Weise; 3, 4 — *Ch. planicollis* Breit.

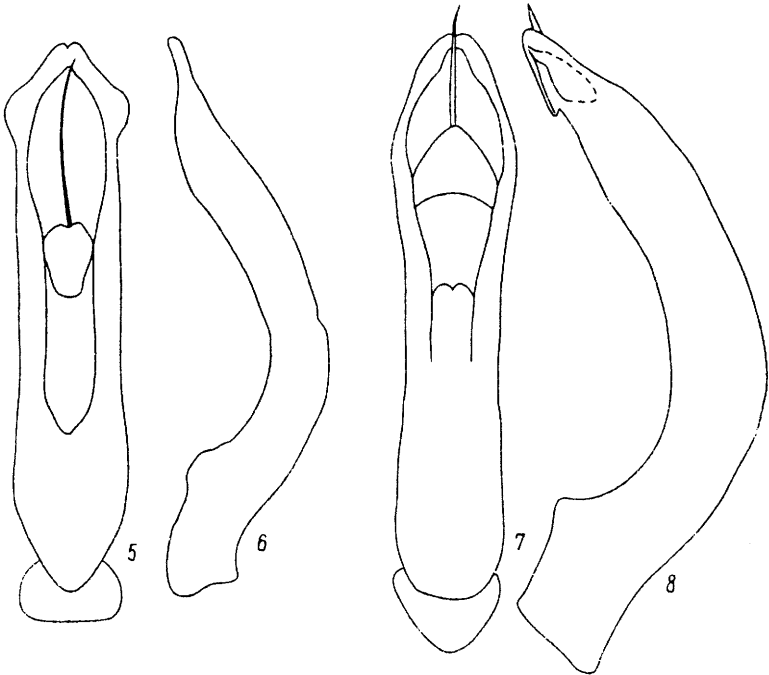


Рис. 5—8. *Chrysolina* Motsch., эдеагус сверху (5, 7) и сбоку (6, 8).  
5, 6 — *Ch. kataevi* sp. n.; 7, 8 — *Ch. apsilaeana* Silf.

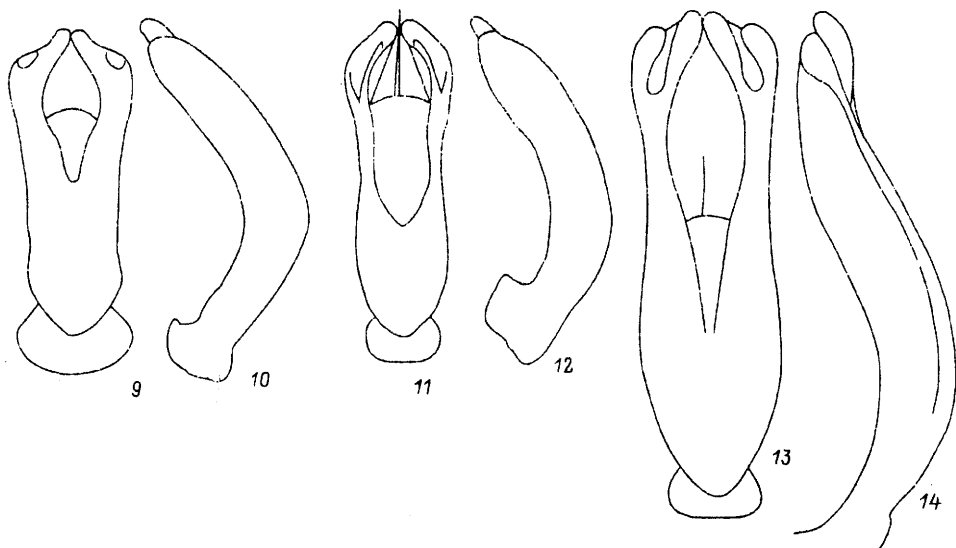


Рис. 9—14. *Chrysolina* Motsch., эдеагус сверху (9, 11, 13) и сбоку (10, 12, 14).

9, 10 — *Ch. trapezicollis* Bechyné; 11, 12 — *Ch. porphyrea* Fald.; 13, 14 — *Ch. adzhарica* Lopatin.

щие, в редких и очень мелких точках. Верх рыжий, с фиолетовым отливом или фиолетовый, с золотистым блеском. Усики и ноги рыжие. 6.2—8.5 мм. Юго-западная Грузия (Аджария), северо-восточная Турция . . . . . **Ch. adzhарica** Lopatin.

8(6). Вершина эдеагуса треугольная (рис. 5, 6). Бока переднеспинки дуговидные, к вершине заметно суженные. Точки надкрылий глубокие, но мельче, чем у предыдущего вида, большей частью совсем спутанные, промежутки между ними в глубоких и не очень мелких точках. Верх красновато-коричневый, с фиолетовым отливом. Ноги и усики рыжие. 7—7.5 мм. Северная Турция . . . . . **Ch. kataevi** sp. n.

9(6). Эдеагус короткий (1.5—1.7 мм), его вершина имеет пятиугольную форму (рис. 11, 12). Бока переднеспинки дуговидные, слабо суженные кпереди, утолщенные. Верх в густых и глубоких, на надкрыльях более крупных точках. Верх красновато-коричневый, с медным или фиолетовым отливом. 5—8 мм. Кавказ . . . . . **Ch. porphyrea** (Faldermann).

10(1). Бока переднеспинки валикообразно утолщены и отделены от диска рядом грубых точек или складкой, по меньшей мере в основании.

11(12). Утолщенные боковые края переднеспинки по всей длине отделены от диска полоской из крупных точек. Надкрылья с явственными, попарно сближенными, местами спутанными рядами точек, между рядами с очень мелкими точками. Эдеагус (рис. 15, 16) короткий и широкий, его вершина широко округлена, с боковыми зубцами. Верх медно-коричневый или фиолетовый, усики и лапки светло-рыжие. 5.5—6.2 мм. Краснодарский край и Абхазия . . . . **Ch. abchasica** (Weise).

12(11). Боковые валики переднеспинки по меньшей мере при основании отделены от диска складками.

13(14). Эдеагус короткий (1.5 мм), к вершине заметно расширен и на конце прямо обрезан (рис. 17, 18). Боковые валики переднеспинки только в задней половине отделены от диска складкой. Пунктировка надкрылий очень густая. Верх темно-бронзово-коричневый, усики и

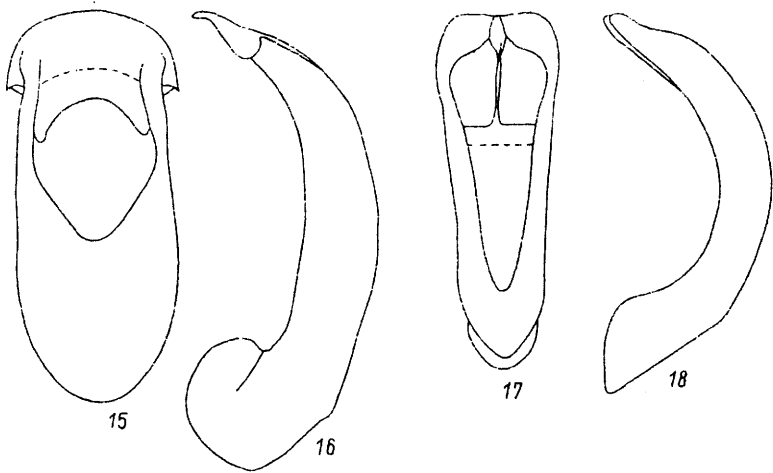


Рис. 15—18. *Chrysolina* Motsch., эдеагус сверху (15, 17) и сбоку (16, 18).  
15, 16 — *Ch. abchasica* Weise; 17, 18 — *Ch. caspica* Weise.

- лапки светло-коричневые. 5—6.5 мм. Юг Краснодарского края, Абхазия, Грузия . . . . . *Ch. caspica* (Weise).  
14(13). Эдеагус длинный (3 мм), с узкоокругленной вершиной.  
15(16). Вершина эдеагуса сужена и на конце притуплена (рис. 1, 2), боковые зубчики хорошо видны при осмотре сверху, расположены близко к концу (см. сбоку). Верх красновато-рыжий, с металлическим блеском. Усики и ноги светло-рыжие. 6—7.5 мм. Юг Краснодарского края, Абхазия . . . . . *Ch. rosti* (Weise).  
16(15). Эдеагус перед вершиной заметно расширен, а затем сужен и на конце округлен (рис. 7, 8), боковые зубчики при осмотре сверху не видны, расположены на некотором расстоянии от вершины (см. сбоку). Верх фиолетовый, с медно-золотистым блеском, усики и ноги темные, смоляно-черные, первые членики усиков снизу ржаво-рыжие. 5.5—7 мм. Краснодарский край . . . *Ch. apsilaena* Silfverberg.

#### КАТАЛОГ ВИДОВ

##### *Chrysolina rosti* (Weise, 1892).

Ареал вида охватывает северо-западный Кавказ от Геленджика до Красной поляны в Краснодарском крае и Абхазию до верховьев р. Кодори. Жуки встречаются в июле на высоте от 400 до 1700 м над ур. м.

##### *Chrysolina planicollis* (Breit, 1919).

Известен только из северо-восточной Турции: Чорохский и Лазистанский хребты (южнее Трабзона и окрестностей Байбурга).

##### *Chrysolina kataevi* Lopatin.

Северо-восточная Турция: хр. Догу-Караденис Даглари (Трабзонский).

##### *Chrysolina apsilaena* Silfverberg, 1977.

*fuscicornis* Weise, 1892, non Linné, 1766.

*rosti kubanensis* L. Medvedev et Okhrimenko, 1991, syn. n.

Известен пока лишь с северо-западного Кавказа от предгорий южнее Краснодара на севере до Сочи на юге и р. Белой на востоке.

## **Chrysolina trapezicollis** Bechyné, 1952.

*kutaisa* Bechyné, 1952.

*exul* Bechyné, 1952.

*differens* Franz, 1952.

Западная Грузия. Указания на нахождение в горных районах Краснодарского края нуждаются в подтверждении.

## **Chrysolina porphyrea** (Faldermann, 1837).

*p. minutior*, *p. diga*, *p. kubanica*, *p. erivanicola* Bechyné, 1952.

Наиболее обычный на Кавказе вид. Ареал охватывает юго-западную часть Краснодарского края, Абхазию и Западную Грузию. Указания на нахождение в Армении, откуда Бехинэ описал подвид *erivanicola*, не подтверждаются коллекционными материалами и, видимо, основаны на неправильной этикетке.

## **Chrysolina adzharica** Lopatin, 1988.

Известен только из юго-западной Грузии (Батуми и его окрестности) и северо-восточной Турции.

## **Chrysolina abchasica** (Weise, 1892).

*circassicola* Reitter, 1912.

Северная граница ареала проходит на юго-западе Краснодарского края (район Туапсе—Гойхтский перевал—Тульский перевал), восточная — в районе Черкесска, южная часть ареала ограничена Абхазией. Бехинэ (Bechyné, 1952) относил этот вид к подроду *Hypericia* на основе упорядоченной пунктировки надкрылий, хотя и выделял его среди прочих видов из-за бескрылости. Но точечные ряды на надкрыльях имеет и *Ch. planicollis* Breit, но упомянутый автор оставил этот вид в подрode *Colaphoptera*. Медведев и Охрименко (1991) ошибочно посчитали *Ch. abchasica* крылатым и на этом основании не включили его в своей обзор кавказских *Colaphoptera*.

## **Chrysolina caspica** (Weise, 1892).

Ареал этого вида, вопреки его названию, охватывает только юг Краснодарского края, Абхазию и Западную Грузию. Жуки встречаются от низких предгорий (Гудаута, 400 м над ур. м.) до субальпийского пояса (хр. Пшекиш).

Синонимика, приведенная Медведевым и Охрименко (1991) для этого вида, относится к *Ch. apsilaeana* Silfv.

### СПИСОК ЛИТЕРАТУРЫ

- Лопатин И. К. Новые палеарктические виды жуков-листоедов рода *Chrysolina* Motsch. (Coleoptera, Chrysomelidae) // Энтомол. обзор. 1988. Т. 67, вып. 3. С. 585—592.
- Лопатин И. К., Константинов А. С. Материалы к фауне и систематике жуков-листоедов Кавказа // Насекомые Кавказа. Махачкала: Изд-во ДагГПИ, 1991. С. 33—50.
- Медведев Л. Н. и Охрименко Н. В. К познанию жуков-листоедов рода *Chrysolina* Motsch. (Coleoptera, Chrysomelidae) Кавказа // Энтотом. обзор. 1991. Т. 70, вып. 4. С. 866—874.
- Bechyné J. Achter Beitrag zur Kenntnis der Gattung *Chrysolina* Motsch. (Col. Phytoph. Chrysomelidae) // Ent. Arb. Mus. Frey. 1952. Bd 3, H. 2. S. 369—371.
- Breit J. Chrysomela-Studien // Koleopt. Rundsch. 1919. Bd 8, N 1/3. S. 14—19.
- Silfverberg H. Nomenclatoric notes on Coleoptera Polyphaga // Notulae Ent. 1977. T. 57. P. 91—94.
- Weise J. Chrysomelen aus dem hohen Caucasus // Deutsch. Ent. Zeitschr. 1892. S. 405—406.

Белорусский государственный университет,  
Минск.

Поступила 6 III 2000.

#### SUMMARY

A new species *Chrysolina (Colaphoptera) kataevi* sp. n. from N Turkey similar to *Ch. planicollis* Breit is described. *Chrysolina rosti kabanensis* L. Medvedev and Okhrimenko, 1991 is placed to synonymy of *Ch. apsilaena* Silfverberg (= *fuscicornis* Weise, 1892, non Linné, 1776). *Chrysolina abchasi-ca* Weise is transferred from the subgenus *Hypericia* to *Colaphoptera*. A list of Caucasian and Turkish species of the subgenus *Colaphoptera* Motsch. is given.