

УДК 595.768.1 (55)

И. К. Лопатин

**ЖУКИ-ЛИСТОЕДЫ (COLEOPTERA, CHRYSOMELIDAE) ИРАНА.  
РЕЗУЛЬТАТЫ ЧЕХОСЛОВАЦКО-ИРАНСКИХ ЭКСПЕДИЦИЙ  
1973—1977 гг. IV.**

[I. K. LOPATIN. LEAF-BEETLES (COLEOPTERA, CHRYSOMELIDAE)  
OF IRAN. RESULTS OF THE CZECHOSLOVAK-IRANIAN EXPEDITIONS  
OF THE 1973—1977. IV]

Настоящая работа завершает цикл новоописаний, синонимических замечок и указаний на наиболее важные в зоогеографическом отношении находки жуков-листоедов в Иране. Большинство новых видов открыто участниками экспедиций энтомологического отделения Национального музея в Праге (ЧССР). Новые виды были обнаружены также в сборах Н. А. Зарудного и среди присланных мне на обработку материалов Института защиты растений в Тегеране (Иран). После обработки всех перечисленных материалов число известных из Ирана видов сем. *Chrysomelidae* достигло 370, но это не исчерпывает видовое богатство фауны, поскольку все сборы, относящиеся к подсем. *Alticinae* и переданные на определение И. Кралу (Прага), до настоящего времени не обработаны.

Типовые экземпляры описанных ниже таксонов хранятся в коллекциях энтомологического отделения Национального музея в Праге и в коллекциях Зоологического института АН СССР в Ленинграде. Последнее касается тех видов, которые описываются по материалам Н. А. Зарудного.

Заканчивая таксономическую обработку материалов по листоедам из Ирана, я благодарю моих коллег Е. Елинека, Л. Гоберландта (Прага), Г. Мирзаяна (Тегеран) и особенно Г. С. Медведева, которые своими материалами или участием способствовали успешному завершению работы.

**Подсем. CRIOCERINAE**

***Crioceris afghana* L. Medv.**

Юго-вост. Иран, 40 км юго-зап. Заболи, 31 III 1973. Нахождение этого вида в Иране значительно расширяет сведения о его ареале на западе.

**Подсем. ZEUGOPHORINAE**

***Zeugophora weisei* Reitt.**

Сев.-зап. Иран, Кередж, в 42 км зап. Тегерана (Предтеченский). До настоящего времени был известен из Армении.

**Подсем. ORSODACNINAE**

***Orsodacne cerasi* L.**

Северный Иран, 8 км сев.-зап. Малави, 880 м, 9—10 IV 1977; Юго-зап. Иран, пров. Хузестан, Сархун близ Дех-и-Диза, 8 IV 1904 (Зарудный). Из этого же сбора есть экземпляры, которые по описанию подходят к *O. variabilis* Baly. Относительно видовой самостоятельности последнего можно будет судить только после ознакомления с типом.

**Labidostomis maculipennis** Lef.

Сев.-зап. Иран, пров. Восточный Азербайджан, Урмия, Готур, VI 1972 (Пазуки). До сих пор был известен из Турции.

**Antipa (Tituboea) ahwasa** Lopatin, sp. n.

Относится к группе видов с приподнятыми задними углами переднеспинки, двухцветной головой и хорошо развитым черным пятнистым рисунком надкрылий. По внешнему виду похож на *A. heptneri* L. Medv. Отличия нового вида заключаются в ином строении эдеагуса, характерной пунктировке верха, более мелких размерах и рыжей окраске пигидия.

Оранжево-рыжий, переднеспинка немного темнее надкрылий. Широкая поперечная полоса на лбу между глазами, щиток, 2 пятна в передней части каждого надкрылья, из которых одно расположено непосредственно под плечевым бугорком, а второе ближе к шву, а также поперечная перевязь, расположенная в задней половине надкрылий и немного не доходящая до бокового и шовного краев, черные. Близ основания переднеспинки расположены 2 широко расставленных полулунных темно-бурых пятна, которые могут ослабевать. Расширенные членики усиков снаружи смоляно-коричневые, заднегрудь и брюшко смоляно-черные, лишь вершинная половина последнего стернита и пигидий оранжево-рыжие (последний иногда с нерезкими бурыми пятнами).

**С а м е ц** (голотип). Тело небольшое, узкое, в 2.1 раза длиннее своей ширины в плечах. Наличник с широкой выемкой, образующей в верхней части прямой угол. Лоб широкий, с неглубоким округлым вдавлением посередине, покрыт небольшими точками, сгущенными у глаз, голый. Темя без волосков. Верхняя губа выпуклая, с очень слабой и маленькой выемкой посередине переднего края. Усики короткие, их вершины не достигают основания переднеспинки. Отросток 4-го членика на половину длины короче отростка 5-го членика.

Переднеспинка в 1.85 раза шире своей длины, впереди заметно сужена, ее задний край четко двувыемчатый, срединная лопасть слабо выступающая, с почти прямым краем. Задние углы приподняты и широко округлены. Диск гладкий, слабые и редкие точки заметны только при большом увеличении. Щиток сильно суженный кзади, с округленной и приподнятой над плоскостью надкрылий вершиной, его основная половина в коротких волосках и слабо заметных мельчайших точках.

Надкрылья в 1.3 раза длиннее своей ширины в плечах и в 3 раза длиннее переднеспинки, в четких неглубоких точках, местами образующих единичные короткие ряды. Расстояния между точками местами шире диаметра точек, местами же не превышают последнего.

Передние ноги удлиненные, голени слабо изогнутые, к вершинам слегка расширенные. 1-й членик передних лапок в 1.5 раза длиннее 2-го. 5-й стернит брюшка с широким и довольно глубоким поперечным вдавлением, его задний край имеет вид фигурной скобки. Эдеагус — рис. 1, 2. Длина 4 мм, ширина в плечах 2 мм.

Юго-зап. Иран, Молласана, в 45 км сев.-зап. Ахваза, 13—14 IV 1977 (№ 288), 2 ♂.

**Antipa (Tituboea) arabica** Ol.

В материалах Тегеранского института защиты растений этот вид представлен многими экземплярами из различных частей страны: пров. Курдистан (Сенендедж, 14 VII 1969), пров. Исфahan (Наин, 6 VI 1967), пров. Хормозган (Башгерд, 5 VI 1951), пров. Керман (Шах-дад, 7 VI 1950), пров. Белуджистан (Карвандар, 22 IV 1969). Ранее был известен из Египта, Саудовской Аравии и Иордании.

**Antipa (Tituboea) rufopygus** Lopatin, sp. n.

Относится к группе видов с неприподнятыми задними углами переднеспинки, расположенным за плечевым бугорком темным пятном в передней части надкрылий и черным лбом. По внешнему виду напоминает мелких особей *A. puncticollis* L. Medv., точнее, аберрацию этого вида с черными пятнами при основании переднеспинки, но от других иранских видов хорошо отличается формой эдеагуса.

Тело продолговатое, вдвое длиннее своей ширины в плечах, вынуклое, блестящее. Верх оранжево-желтый, с более темной переднеспинкой. Широкая полоса между глазами, 2 пятна при основании переднеспинки, щиток, маленькое пятно за плечевым бугорком и узкая, выемчатая сверху перевязь за серединой каждого надкрылья, не достигающая шва и бокового края, а также низ, кроме переднегруди, вершинного окаймления анального стернита брюшка и пигидия, черные. Ноги оранжево-желтые. 4 первых членика усиков оранжево-желтые, 5—8-й частично, а 9—11-й полностью смоляно-коричневые.

Рисунок, судя по его развитию у трех имеющихся экземпляров, довольно изменчив. Пятна на переднеспинке и за плечевым бугорком могут исчезать. Рыжая теменная полоска

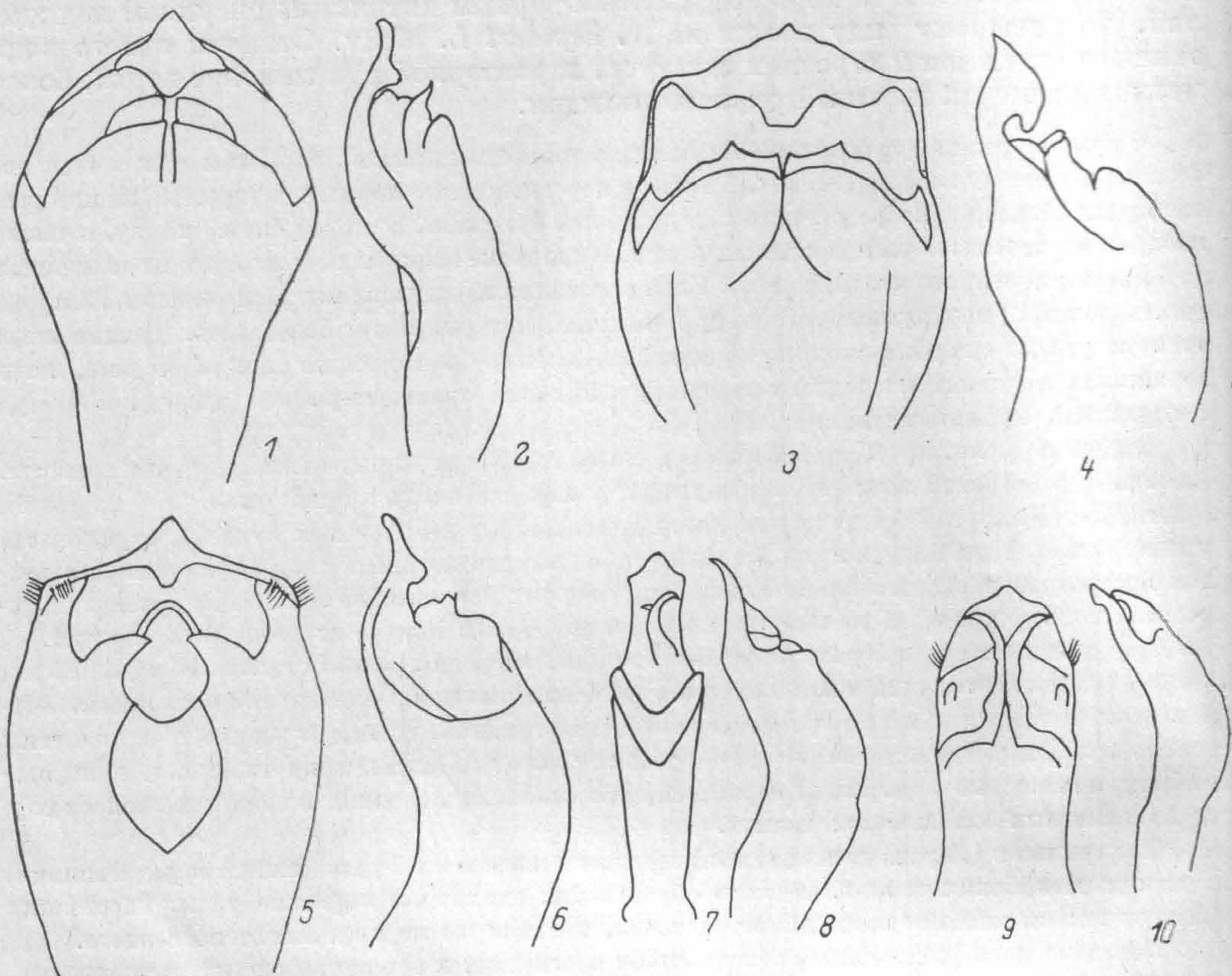


Рис. 1—10. Эдеагус сверху (1, 3, 5, 7, 8) и сбоку (2, 4, 6, 8, 10).

1, 2 — *Antipa ahwasa* sp. n.; 3, 4 — *A. rufopygus* sp. n.; 5, 6 — *A. mirzayani* sp. n.; 7, 8 — *Thelyterotarsus glabratus* sp. n.; 9—10 — *Th. jelineki* sp. n.

у одного паратипа вытеснена черным цветом. Тазики передних ног могут быть смоляно-черными. Неизменной остается только черная перевязь позади середины надкрылий, форма которой указывает на то, что она образовалась в результате слияния 2 пятен.

С а м е ц (голотип). Темя выпуклое, блестящее, в очень редких и мелких точках и густых волосках. Лоб с широким вдавлением, покрыт густыми морщинистыми точками и густыми, короткими, полуприлегающими волосками, маскирующими пунктировку. В центре вдавления расположена точковидная ямка. Наличник голый, выпуклый, гладкий, с округлой широкой выемкой на переднем крае. Усики короткие, 4-й членик с коротким зубцевидным отростком, 5—10-й членики поперечные, пиловидные, 11-й членик овальный, длиннее предыдущего.

Переднеспинка в 1.7 раза шире своей длины, заметно выпуклая в поперечном направлении, в основных двух третях почти параллельно-бокая, а к вершине округло-суженная. Пунктировка неравномерная: на очень мелкоточечном фоне разбросаны редкие, гораздо более крупные и глубокие точки, которые близ основания образуют два скопления; кнаружи от последних фон переднеспинки зеркально-блестящий, без мелкой пунктировки. Срединная лопасть заднего края очень короткая и широкая, отделена от диска глубокой бороздкой.

Щиток продолговато-треугольный, на вершине выпуклый и тупо округленный, приподнятый над плоскостью надкрылий. Точки на нем редкие и мелкие.

Надкрылья в 3 раза длиннее переднеспинки и в 1.5 раза длиннее своей ширины в плечах, выпуклые, с приподнятым передним краем. Диск в спутанных, довольно глубоких, умеренно крупных и густых точках, блестящие неравные промежутки между которыми в рассеянных мельчайших точечках. На вершинном скате точки несколько упорядочены и одновременно сильно ослаблены. Эпиплевры голые, блестящие.

Передние ноги удлинённые, голени в вершинной трети изогнутые. 1-й членик передних лапок равен по длине двум следующим, вместе взятым, и в 1.3 раза длиннее коготкового. Анальный стернит густоволосистого брюшка посередине с крупным, гладким, почти квадратным вдавлением. Задний край стернита с отвернутым книзу, широко выемчатым краем. Пигидий в густых прилегающих волосках. Эдеагус — рис. 3, 4. Длина 4.8 мм, ширина в плечах 2.25 мм (у одного паратипа длина 5.3 мм).

Южный Иран, Миан Джангал, 30 V—5 VI 1973 (2 ♂ — голотип и паратип); Пасаргад, 21 VI 1973 (1 ♀ — паратип).

### *Antipa (Tituboea) mirzayani* Lopatin, sp. n.

По форме эдеагуса относится к группе ирано-афганских видов (*A. nuristanica* Lop., *A. afghana* L. Medv., *A. ahwasa* Lop., *A. rufopygus* Lop.), у которых предвершинный бортик верхней стороны эдеагуса образует посередине выступающий назад зубец, вследствие чего вершина при осмотре в профиль имеет очень своеобразный вид. У нового вида нижняя сторона эдеагуса на всей расширенной вершинной половине сильно углубленная, что в значительно меньшей степени выражено также у *A. nuristanica* и *A. afghana*, и слабо у *A. ahwasa*. У других видов этот признак вовсе не проявляется, и нижняя сторона эдеагуса либо слегка, либо сильно выпуклая. По форме тела и расположению пятен на верхней стороне похож на *A. rugulosa* Wse.

Оранжево-желтый, переднеспинка немного темнее надкрылий. Темя и лоб, 2 крупных пятна на переднеспинке, щиток, 2 перевязи на каждом надкрылье, а также низ, за исключением боков переднегруди, окаймления анального стернита брюшка и большей части пигидия, черные. Верхняя перевязь надкрылий образована слиянием крупного плечевого пятна, занимающего весь плечевой бугорок, и расположенного ниже и близко ко шву небольшого овального пятна. Нижняя перевязь широкая, снаружи доходящая до бокового края, а внутри почти до шва. Черный рисунок надкрылий довольно изменчив, так же как и размеры пятен переднеспинки.

С а м е ц (голотип). Тело коренастое, вдвое длиннее своей ширины в плечах, слабоблестящее. Лоб посередине с неглубоким, но крупным округлым вдавлением, в центре которого расположена точковидная ямка, в которую сверху впадают косые глубокие морщинки; нижняя часть лба покрыта глубокими густыми точками. Волоски на лбу короткие, торчащие. Наличник гладкий, его передний край широко выемчатый, а боковые зубцы с редкими точками и короткими волосками. Нижний край верхней губы почти прямой. Темя выпуклое, в мелких редких точках и редких волосках. Усики короткие, их вершины далеко не доходят до задних углов переднеспинки. Отросток 4-го членика короткий, 5—9-й членики сильно поперечные, 11-й членик овальный.

Переднеспинка не уже надкрылий, ее ширина в 2.2 раза больше длины, впереди от середины округло-суженная, при основании двувыемчатая, с широкой и короткой срединной лопастью. Диск переднеспинки в редких грубых точках, блестящие промежутки между которыми покрыты очень мелкими густыми точками; бока переднеспинки мелко пунктированы. Щиток продолговато-треугольный, в очень мелких точках и негустых прилегающих волосках, его узко округленная вершина приподнята над плоскостью надкрылий.

Надкрылья в 3.3 раза длиннее переднеспинки и в 1.5 раза длиннее своей ширины в плечах, умеренно выпуклые, грубо и густо пунктированные, слабоблестящие. Промежутки между точками, особенно в задней половине, морщинистые. В передней половине диска точки совершенно спутанные, в задней же образуют местами неправильные ряды со слабо выпуклыми междурядиями, заметно выступающими у бокового края и близ шва, а также на вершинном скате. Эпиплевры гладкие, блестящие.

Низ в густых прилегающих волосках. Анальный стернит брюшка с широким блестящим поперечным вдавлением, его вершинный край сильно отогнутый, с глубокой узкой выемкой

посередине. Передние голени сильно удлинённые и дуговидно изогнутые, с густыми и довольно длинными волосками на внутренней стороне. 1-й членик передних лапок немного короче двух следующих, вместе взятых, к вершине расширенный. Эдеагус — рис. 5, 6. Длина 5.3 мм. Самка — 5.4 мм.

Юго-зап. Иран, пров. Фарс, Фирузабад, 14 IV 1951, Г. Мирзаян (2 ♂, среди которых голотип); южный Иран, Гольшан, 24 IV 1977 (2 ♀ — паратипы) из сборов чехословацко-иранской экспедиции. Голотип в коллекции Тегеранского института защиты растений.

**Изменчивость.** Вторым экземпляром из Фирузабада [самец] имеет длину тела 4.2 мм, а черные перевязи надкрылий соединяются между собой с внутренней стороны узкой, продольной смоляно-черной полоской. У самок наблюдается уменьшение размеров черных пятен при основании передне-спинки и разбивка верхней перевязи надкрылий на 2 пятна, из которых плечевое крупнее пришовного. Пунктировка верха остается стабильной.

### *Antipa (Tituboea) rugulosa* Wse.

Этот вид, известный только из долины Аракса в СССР, обнаружен в юго-зап. Иране: пров. Хузестан, Малятабад, 6 V 1904 (Зарудный), а также в юго-вост. Иране: пров. Белуджистан, близ Сарбаза, 24 II 1901 (Зарудный).

Вместе с описанными выше число известных из Ирана видов рода *Antipa* достигает 14. Кроме отмеченных ранее (Медведев, 1962), в материалах, полученных из Праги и Тегерана, оказались упомянутые выше *A. arabica* Ol. и *A. rugulosa* Wse. Вместе с тем просмотренные мной обширные материалы пока не подтвердили наличия в фауне Ирана *A. sexmaculata* F., которого Медведев (1962) без точных указаний приводит для «Ирана».

### *Smaragdina scutellaris* Lef.

Юго-зап. Иран, пров. Фарс, Казерун, 1 V 1971 (Раджаби); 150 км сев.-зап. Ширази, Тан-Тир, 11 V 1974 (Гольцшух); пров. Хузестан, с. Хараджи, 13 IV 1904; с. Нагун, 12 IV 1904 (Зарудный).

Этот вид был известен из Сирии.

### *Coptocephala gebleri* Gebl.

Кроме сев.-зап. Ирана (Шахпур), найден также в Белуджистане (30 км сев. Бампура, 12—13 IV 1973), что значительно продвигает границу ареала этого вида на юго-восток.

## Подсем. CRYPTOCEPHALINAE

### *Melixanthus jordanicus* Lop.

Южный Иран, Сендерк, 220 м, 12—13 V 1977; 17 км сев.-вост. Рудаха, 15 V 1977.

Этот вид, описанный из Иордании, обнаружен также в Саудовской Аравии и на юге СССР (Нахичеванская АССР, Джульфа; Туркменская ССР, Бахарденский р-н, Келятинское ущелье).

### *Cryptocephalus fulmenifer* Reitt.

Поскольку название *C. undatus* Suffr., 1853, под которым этот вид был известен более 100 лет, является младшим гомонимом, то для вида было предложено новое название — *C. tigrinus* Berti et Rapilly, 1979. Между тем этот вид и после Суффриана описывался под другим названием. Поэтому, согласно Международному кодексу зоологической номенклатуры, он должен называться *C. fulmenifer* Reitter, 1889. Таким образом, синонимия его выглядит так: *Cryptocephalus fulmenifer* Reitt., 1889 = *C. undatus* Suffr., 1853 (nom. praeocc.) =

*C. phaleratus* Suffr., 1853 (nom. praeocc.)=*C. tigrinus* Berti et Rapilly, 1979 (syn. n.).

### *Cryptocephalus zarudnii* Lop.

Ознакомление с типовым экземпляром *C. kharazii* Berti et Rapilly показало, что этот вид является синонимом *C. zarudnii* Lop. (*C. kharazii* Berti et Rapilly, 1979=*C. zarudnii* Lopatin, 1953, syn. n.).

Распространен в южном и юго-восточном Иране: 33 км зап. Сабзварана, 6—7 V 1973; окрестности Голшана, 24 V 1977; 25 км зап. Газре-Ганда, 9—10 IV 1973; Белуджистан, Никшахр, 10 IV 1973.

### *Thelyterotarsus (Anopsilius) glabratus* Lopatin, sp. n.

В подроде *Anopsilius* относится к небольшой группе видов с крупными сближенными глазами и узким лбом; группа включает также *Th. zarudnii* Jcbs. и *Th. arabicus* Lop. От *Th. zarudnii* новый вид отличается отсутствием заметного рисунка надкрылий и формой эдегуса.

**С а м е ц** (голотип). Верх голый, лишь на вершинном скате надкрылий различимы отдельные короткие волоски. Окраска верха светло-рыжая, лишь переднеспинка более темная. Плечевой бугорок со слабым мазком, слегка отличающимся по цвету от фона надкрылий. Такой же слабый темно-рыжий рисунок имеется и на лбу и состоит из надусиковых пятен, лобного штриха и пятна на темени. Усики и ноги рыжевато-желтые. Низ, за исключением переднегруди и широкого вершинного окаймления анального стернита брюшка, смоляно-коричневый, пигидий желтый.

Лоб на границе с теменем узкий, заметно уже поперечного диаметра глаза, книзу резко расширенный, в четких густых точках, переходящих и на верхнюю половину наличника. Волоски на лбу редкие и очень короткие. Глаза крупные, сильно выпуклые, вверху сближенные, полностью занимающие боковые части головы. Усики длинные и тонкие, их вершины далеко заходят за плечевые бугорки надкрылий.

Переднеспинка поперечная, в 1.5 раза шире своей длины, выпуклая вдоль середины и полого спадающая на боках, с широко отвернутыми боковыми краями, хорошо заметными по всей длине при осмотре сверху. Наибольшая ширина переднеспинки находится позади середины, ее бока кзади коротко округленно-суженные, а кпереди они сужаются почти прямолинейно. Пунктировка грубая и глубокая, неоднородная, самая грубая на боковых частях диска. Срединная лопасть заднего края широкая. Щиток крупный, в густых точках и коротких волосках в основной половине.

Надкрылья почти параллельносторонние, на вершине широко округленные, в 2.3 раза длиннее переднеспинки и в 1.4 раза длиннее своей общей ширины в плечах. Точки надкрылий густые, спутанные, глубокие, заметно мельче точек переднеспинки, наиболее густые вдоль середины и в прищитковом поле. На вершинах надкрылий точки исчезают, лишь вдоль вершинного края проходит ряд мелких точек, переходящий и на пришовные углы. Вдоль каждого надкрылья проходят слабо приподнятые, гладкие килевидные возвышения: боковое, начинающееся позади плечевого бугорка, срединное, отходящее от впадины между плечевым бугорком и зубцом основного края, и прерванное посередине, отходящее от этого зубца.

Грудь и брюшко в тонких редких волосках. Вершинный край анального стернита с коротким зубцевидным выступом, имеющим вдавление посередине. Ноги длинные. 1-й членик лапок передних ног длинный, немного короче 2-го и 3-го, вместе взятых, неутолщенный. Эдегус — рис. 7, 8. Длина 3.55 мм.

Юго-зап. Иран, Загрос, Сисакт, 2400 м, 13—15 V 1973 (№ 240). Всего 40 экз. вместе с голотипом.

**И з м е н ч и в о с т ь.** Вариации окраски верха у большой серии экземпляров слабые: у более темных из них переднеспинка с тремя более темными размытыми пятнами — 2 по бокам на диске и 1 против щитка при основании, на светло-рыжем фоне надкрылий слабо выступают желтые килевидные промежутки между подобиями точечных рядов, а в начале вершинного ската вблизи

шва на каждом надкрылье] расположено небольшое ржаво-рыжее пятнышко; светлые экземпляры имеют желтый верх, рыжеватые пятна на диске надкрылий и чуть более темное поле в средней части надкрылий вблизи шва.

### *Thelyterotarsus (Anopsilius) jelineki* Lopatin, sp. n.

Похож на *Th. pallidus* Lop., от которого отличается более мелкой и густой пунктировкой надкрылий, еще более короткой и редкой волосистостью верха, выпуклым широким лбом и формой эдеагуса.

**С а м е ц** (голотип). Тело мелкое, довольно узкое, в 2 раза длиннее своей общей ширины в плечах, умеренно блестящее, рыжевато-желтое. Поперечная полоска на темени, соединенная с продольным, расширенным книзу лобным штрихом, надусиковые пятна и 3 пятна на переднеспинке (крупные по бокам и мелкие против щитка) ржаво-рыжие. Щиток черный, с желтой вершиной. Первых 4 членика усиков рыжие, 5—7-й черные, с рыжим основанием, 8—11-й черные. Низ, кроме переднегруди, узкого поперечного пятна на вершине анального стернита брюшка, а также бокового и вершинного окаймления пигидия, **черный**. Ноги желтые, лопасти 3-го членика лапок и коготки коричневые.

Лоб вдвое шире поперечника глаза, выпуклый, блестящий, в мелких, ступенчатых вдоль середины точках и редких коротких волосках. Глаза небольшие. Усики короткие и тонкие, их вершины едва заходят за плечевые бугорки надкрылий, 5—11-й членики приплюснутые.

Переднеспинка в 1.4 раза шире своей длины, выпуклая, с довольно круто спадающими в передней половине боками; точки переднеспинки небольшие, но глубокие, густые, на боках более грубые, чем на диске, промежутки между ними выпуклые; на боковых частях диска имеются слабые поперечные вдавления. Щиток небольшой, треугольный, в немногочисленных грубых точках, лишь на середине вершинного отростка почти отсутствуют.

Надкрылья почти параллельносторонние, с едва заметным перехватом за плечевыми бугорками, в 2 раза длиннее переднеспинки и в 1.3 раза длиннее своей ширины в плечах. Пунктировка густая, особенно в прищитковом поле и вдоль середины. Точки мельче, чем на переднеспинке, а промежутки между ними имеют вид выпуклых морщинок. При рассмотрении сзади видно, что на боках и вблизи шва точки образуют двойной расставленный ряд со слегка выпуклыми междурядиями, соединяющимися на вершинном скате. Вершины в четких, более мелких точках. Волоски надкрылий короткие, торчащие, расположенные в виде редких рядов.

Передние голени с почти прямым внутренним и слегка изогнутым наружным краем. 1-й членик лапок передних ног слегка утолщенный, короче двух следующих, вместе взятых. Вершина анального стернита брюшка узкая, двухвыемчатая, с зубцевидным срединным отростком. Стерниты брюшка вдоль середины голые, на боках с длинными прилегающими, серебристо-белыми волосками. Эдеагус — рис. 9, 10. Длина 2.8 мм.

Сев.-вост. Иран, 5 км зап. Сабзевара, 16 VI 1977 (№ 369), 1 экз. (голотип).

### *Thelyterotarsus (Anopsilius) pici* Lopatin, sp. n.

Благодаря оригинальному рисунку надкрылий сильно отличается от всех видов подрода.

**С а м е ц** (голотип). Мелкий, стройный, параллельносторонний, умеренно выпуклый и блестящий. Переднеспинка голая, надкрылья в редких и коротких, торчащих волосках, расположенных рядами; голова в редких и коротких, тонких, прилегающих волосках. Низ тела, голова, за исключением желтой верхней губы, переднеспинка и щиток черные. Надкрылья черные, с двумя охристо-желтыми перевязями, из которых передняя доходит до бокового края, но прервана по шву, а задняя, более широкая, захватывает все вершины. Основные членики усиков рыжие, 1-й сверху зачернен. Бедра всех ног черные, голени и лапки охристо-желтые, последние лишь слегка затемненные.

Лоб слегка выпуклый, блестящий, в густых, умеренно больших, но глубоких точках, покрывающих также темя и наличник. Глаза очень слабо, едва заметно выемчатые, удлиненно-овальные. Усики короткие.

Переднеспинка поперечная, в 1.6 раза шире своей длины, наиболее широкая посередине, с ровным, в задней половине чуть заметно зубчатым боковым краем, который здесь же слегка осветлен и снабжен редкими короткими ресничками. Пунктировка грубая и густая, проме-

жутки между точками выпуклые, морщинистые, особенно по бокам при основании и в передней части диска. Каемка заднего края против щитка тонкая, просто отогнутая.

Надкрылья в плечах чуть шире переднеспинки, почти параллельносторонние, умеренно выпуклые, их основной край от щитка до зубчика в виде узкого валика, сам зубчик имеет вид расширенного утолщения. Длина надкрылий в 2.6 раза превышает длину переднеспинки и в 1.4 раза свою ширину в плечах. Пунктировка в передней половине такая же крупная и густая, как и на переднеспинке, кзади слабеющая, но хорошо заметная и крупная на вершинах. Плечевой бугорок сильно выпуклый, продолговатый.

Края стернитов брюшка в густых поверхностных точках. Анальный стернит с двувыемчатым задним краем и вдавлением на срединном выступе. Голени очень слабо изогнутые, передние на вершине слабо суженные. Эдеагус сильно изогнутый, перед вершиной с резким перехватом, сама вершина с боковыми зубцами, на конце округлая (рис. 11, 12). Длина 2.3 мм.

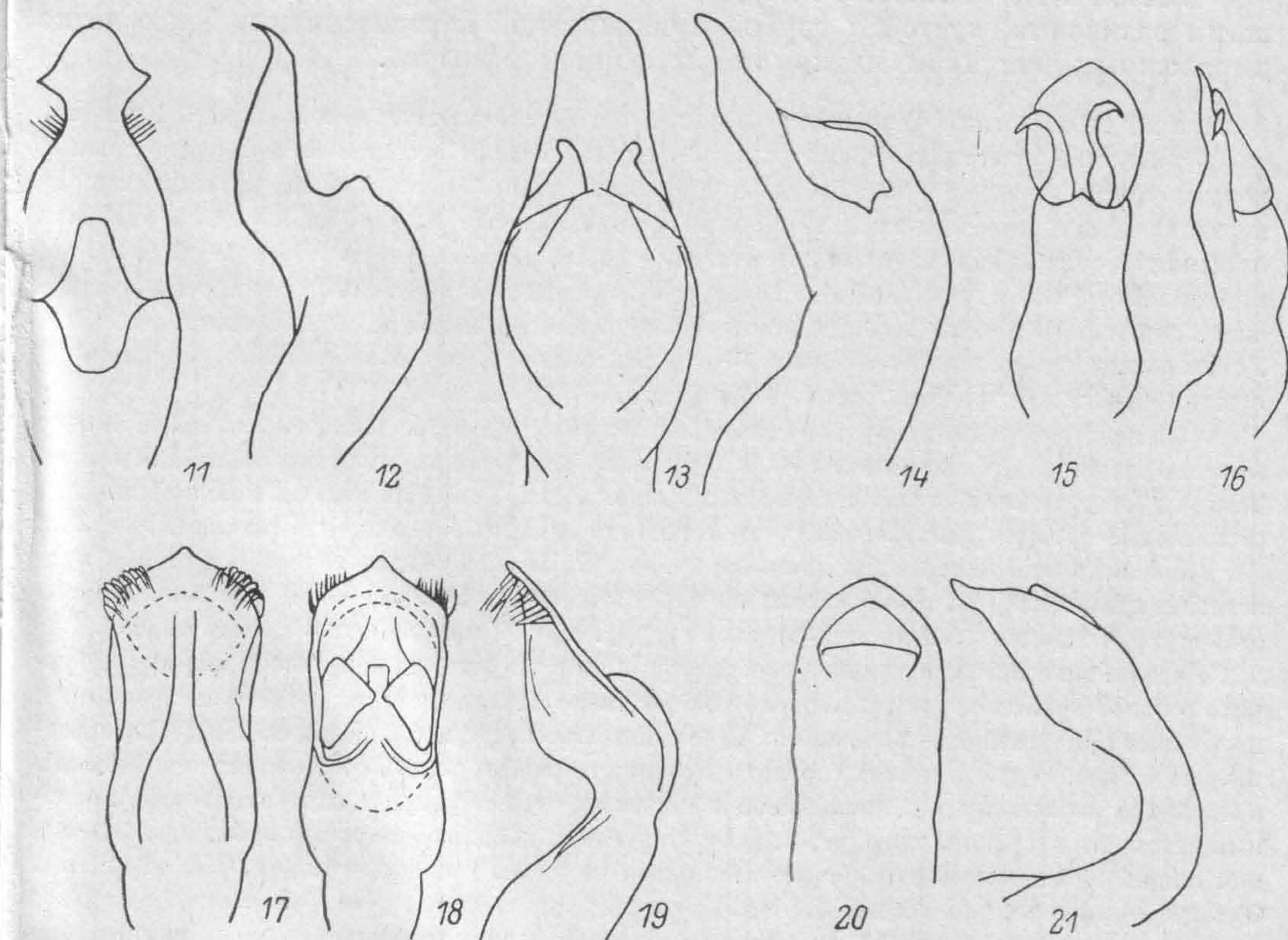


Рис. 11—21. Эдеагус сверху (13, 15, 18, 20), снизу (17) и сбоку (12, 14, 16, 19, 21).

11, 12 — *Thelyterotarsus pici* sp. n.; 13, 14 — *Th. miscellus* Berti et Rap.; 15, 16 — *Th. x-signatus* sp. n.; 17—19 — *Pachybrachis anatolicus* sp. n.; 20, 21 — *Macrocoma zarudnii* sp. n.

1 ♂ (голотип) в коллекции Института энтомологии ГДР (Эберсвальде) с этикетками: «648. v. Bodemeyer, Persien, Sultanabad; *Gynandrophthalma Bentellakoi*, Тур. Pic»; «*Thelyterotarsus Bentellakoi* Pic».

### *Thelyterotarsus (Thelyterotarsus) miscellus* Berti et Rappilly, 1973.

Этот вид был описан по одной самке из юго-восточного Ирана (Shah-Taqi). Среди двух экземпляров, имеющих в моем распоряжении (юго-вост. Иран, 40 км сев.-зап. Паскух), оказался и самец, что позволяет уточнить описание и дать изображение эдеагуса.

С а м е ц. Длина 2.5 мм. Пунктировка переднеспинки мелкая и очень густая. Надкрылья в значительно более глубоких и грубых точках, узкие промежутки между которыми образуют густые морщинки. Щиток густо и мелко пунктированный. 1-й членик лапок передних



ног короче двух следующих, вместе взятых, очень слабо утолщен и расширен к вершине, едва шире 2-го членика. Анальный стернит брюшка с гладким неглубоким поперечным вдавлением, его вершинный край с широкой дугообразной выемкой. Эдеагус — рис. 13, 14.

Верх черный, с желтым рисунком. Верхняя губа, боковая кайма переднеспинки, слегка расширенная кзади, узкие пятна на надкрыльях (между плечевым бугорком и зубцом базального края, поперечное дуговидное пятно почти посередине, отходящее от узкого бокового окаймления и не достигающее до шва, и крупное пятно, занимающее весь вершинный скат, желтые. Вершины бедер и основания голени желтые, лапки рыжие, остальные части ног черные. Тотальный рисунок, данный в первоописании, хорошо соответствует внешнему виду жука.

### *Thelyterotarsus (Thelyterotarsus) x-signatus* Lopatin, sp. n.

Близок к *Th. semenovi* Jacobs. из юго-восточного Ирана, но отличается меньшими размерами, густой и грубой пунктировкой переднеспинки, более четко выраженным рисунком надкрылий и формой эдеагуса.

**С а м е ц** (голотип). Тело мелкое и узкое, в 1.8 раза длиннее своей ширины в плечах, слабо выпуклое, блестящее. Верх охристо-желтый; темя и середина лба смоляно-черные, переднеспинка смоляно-черная, с рыжим боковым окаймлением, сильно расширенным на передних углах; щиток черный; надкрылья с коричневатым пятном на плечевых бугорках и общим Х-образным рисунком коричневого цвета, состоящим из обратно-треугольного прищиткового пятна, соединенного вершиной с поперечной перевязью, расширенной вдоль шва и суженной к бокам. Задний край перевязи находится перед началом вершинного ската. Усики рыжие, к вершинам темнеющие. Ноги желтовато-рыжие, более светлые, чем фон надкрылий, 3-й и 4-й членики лапок коричневые.

Лоб между верхними внутренними краями глаз едва шире поперечника глаза, книзу заметно расширенный, в мелких точках и густых прилегающих волосках; наличник голый. Темя в густых мелких точках и более редких волосках. Усики тонкие, их вершины заходят за плечевые бугорки надкрылий. 7—11-й членики слабо расширены к вершинам, длинные.

Переднеспинка вдвое шире длины, в очень густых и глубоких точках и длинных прилегающих волосках, разреженных вдоль середины диска. Боковые края довольно широко отвернуты и хорошо заметны при осмотре сверху. Щиток в глубоких и густых точках.

Надкрылья в 2.5 раза длиннее переднеспинки и в 1.4 раза длиннее своей ширины в плечах, в более грубых и густых точках, чем на диске переднеспинки, но с более редкими и короткими прилегающими волосками. На вершинном скате расположены заметно более редкие, но четкие и грубые точки. Торчащие зубчики основного края короткие, острые. Брюшко в мелких, густых точках и прилегающих волосках; стерниты вдоль середины голые, анальный стернит на середине переднего края с округлым, довольно широким зубчиком. 1-й членик лапок передних ног нерасширенный, равен по длине двум следующим, вместе взятым. Эдеагус — рис. 15, 16. Длина 2.2 мм.

**С а м к а.** Длина 2.6—2.9 мм. Темный рисунок головы и верха сильно расширен, рыжими остаются лишь наличник и 2 поперечных лобных пятна. Надкрылья от смоляно-коричневых до смоляно-черных, от рыжего рисунка остаются узкий базальный край, вершины надкрылий и изогнутое пятно на каждом из них, не достигающее до шва. Пунктировка верха еще грубее, чем у самца.

**И з м е н ч и в о с т ь.** Больше выражена у самцов и заключается в редукции темного рисунка на надкрыльях, вплоть до исчезновения переднего обратно-треугольного пятна на диске, вследствие чего у светлых экземпляров остается только задняя перевязь.

Юго-зап. Иран, хр. Загрос, 2400 м, 13—15 VI 1973 (№ 240), 24 экз. вместе с голотипом; южн. Иран, 28 км сев. Масири, 1658 м, 12 VI 1973 (№ 236), 4 ♀.

### *Pachybrachis anatolicus* Lopatin, sp. n.

Относится к группе видов с одноцветно желтой окраской, узким лбом; похож на *P. afghanensis* Lop. и *P. dimorphus* L. Medv., отличаясь от всех видов этой группы формой эдеагуса.

Верх желтый, переднеспинка рыжевато-желтая; голова с черным рисунком, состоящим из поперечного теменного пятна, раздвоенного книзу пятна на лбу, продолженного на боковые края наличника, передний край которого тоже черноватый; 6—11-й членики усиков полностью смоляно-черные, остальные рыжие, с темной полоской сверху. Бока переднегруди, эпистерны среднегруди, боковое окаймление брюшка, почти весь анальный стернит и пигидий желтые. Ноги рыжевато-желтые, вершины бедер беловатые; 3-й и 4-й членики лапок, как и коготки, смоляно-коричневые. Точки надкрылий коричневые, плечевой бугорок с бурым мазком.

**С а м е ц** (голотип). Тело стройное, вдвое длиннее своей ширины в плечах, сверху голое, умеренно блестящее. Лоб узкий, его ширина между верхними внутренними краями глаз меньше, чем расстояние от края наличника до центра лба. Пунктировка четкая, густая. Наличник и бока темени в менее густых точках; волоски редкие и короткие, прилегающие. Усики тонкие, с 6-го членика расширенные к вершинам.

Переднеспинка в 1.3 раза шире своей длины, наиболее широкая несколько впереди задних углов, отсюда кпереди постепенно и почти прямолинейно суженная, в густой четкой пунктировке; расстояния между точками уже их диаметра, и только в центре диска точки на небольшом пространстве разрежены. Щиток короткий, выпуклый, обратнотрапециевидный, в негустых мелких точках.

Надкрылья в 2 раза длиннее переднеспинки и в 1.3 раза длиннее своей общей ширины в плечах, почти параллельносторонние, с легким перехватом в конце передней трети. Диск надкрылий в глубоких, но некрупных, совершенно спутанных точках с неравными промежутками между ними; пунктировка на боках и в вершинной трети значительно реже, а промежутки между точками образуют гладкие площадки. Короткие неровные ряды прослеживаются лишь у шва в задней трети надкрылий и у бокового края. Пигидий обратнотрапециевидный, в мелких густых точках и тонких прилегающих волосках, не скрывающих пунктировку. Анальный стернит блестящий, слабо вдавленный посередине.

1-й членик лапок передних ног сильно треугольно-расширенный, шире двухлопастного 3-го и равен по длине 2-му и 3-му членикам, вместе взятым. Эдеагус — рис. 17—19. Длина 3.4 мм.

**С а м к а.** Длина 3.8 мм. Тело более коренастое, надкрылья на вершинах широко приплюснутые. Точки на диске надкрылий грубее, а промежутки местами образуют продольные и поперечные узко-килевидные возвышения. Брюшко, за исключением основания, желтое.

Турция, юго-вост. Анатолия, Баскало, 20 VIII 1970, 2 экз. (♂ и ♀) из сборов чехословацко-иранской экспедиции.

## Подсем. EUMOLPINAЕ

### *Dermestops ahngeri* Jcbs.

Юго-вост. Иран, пров. Систан, нагорье Серхед, подножье потухшего вулкана Кухи-Тефтан, 13 V 1901 (Зарудный); Дех-и-Кеухуда—Джан, 12 VI 1901 (Зарудный).

До настоящего времени был известен из предгорий Копетдага в Туркмении. По-видимому, Копетдаг представляет северную границу ареала этого вида.

### *Pachnephoptrus weisei* Reitt.

Известен из Закавказья, Туркмении, южн. Узбекистана и вост. Афганистана. В Иране оказался обычным в провинции Фарс [Казерун, Масири и другие пункты], причем нередок и в горах, где был найден на высотах от 1600 до 3000 м.

### *Macrocoma substriata* Wse.

Зап. Иран, пров. Лорестан, Ошторанкух, 10 VII 1969 (Пазуки). До настоящего времени был известен из Диярбакыра в юго-вост. Турции.

### *Macrocoma zarudnii* Lopatin, sp. n.

Тело стройное, продолговатое, рыжее; голова и переднеспинка, кроме передней половины наличника и окаймления вершинного края последней, коричневые с сильным металлически-зеленоватым блеском. Усики одноцветно рыжевато-желтые.

С а м е ц (голотип). Голова выпуклая, лоб и темя в четких, глубоких точках, более крупных и редких на наличнике и темени, и более густых и мелких на середине лба; промежутки между точками на лбу меньше диаметра точек. Волоски тонкие, короткие, прилегающие, нигде не скрывающие пунктировку. Вырезка переднего края наличника глубокая, треугольная. Верхняя губа с рядом глубоких щетинконосных точек на переднем крае. Усики тонкие и длинные, их вершины доходят до плечевых бугорков надкрылий; 7—10-й членики немного длиннее своей ширины, 11-й членик заметно длиннее 10-го, к вершине суженный и на конце заостренный.

Переднеспинка одинаковая в длину и ширину, на боках округленная, наиболее широкая позади середины, с умеренно выпуклым диском. Пунктировка четкая, глубокая и довольно густая, промежутки между точками местами равны, а местами немного больше диаметра точек. Волоски переднеспинки тонкие, негустые, полуприлегающие. Передняя часть диска перед вершинным краем слегка уплощена посередине и немного вдавлена по бокам. Щиток с прямой вершиной и вогнутыми боковыми краями, кзади заметно сужен и покрыт глубокими волосоносными точками.

Надкрылья в 1.46 раза длиннее своей ширины в плечах, на диске очень слабо выпуклые, на боках за плечевыми бугорками слабо суженные, а затем слегка расширенно-округленные, в плечах и перед вершинным скатом одной ширины. Точки на диске спутанные, такого же размера и глубины, как на переднеспинке, на вершинном скате заметно ослабленные. Волоски собраны в виде двойных и тройных рядов, короткие, торчащие.

Бедра с острым зубчиком. Голени тонкие, к вершинам постепенно расширенные, с тонкими ровными киями. Лапки передних и средних ног расширенные, их членики треугольные, на вершинах шире своей длины. Подошвы лапок с голой продольной линией. Коготки надрезанные. Эдеагус — рис. 20, 21. Длина 4.4 мм, ширина в плечах 2 мм. Длина самки 4.8 мм.

Юго-вост. Иран, Белуджистан, с. Чамп, 5 IV 1901 (голотип — ♂); там же, 3 IV 1901 (паратипы); Мекран, Карахка, 1 IV 1901 (паратип); Вост. Хорасан, с. Гульмирун, 26 IV 1898 (паратипы); 10 экз. из сборов Н. А. Зарудного. Базман, 13 IV 1973 (№ 161, 162), 2 паратипа из сборов чехословацко-иранской экспедиции 1973 г.

По двухцветному верху резко отличается от всех видов рода.

### *Macrosoma brunripes* Ol.

Юго-вост. Иран, 30 км сев. Бампура, 12—13 IV 1973 (№ 159), 1 экз. До настоящего времени был известен из Южной Турции.

## Подсем. CHRYSOMELINAE

### *Crosita (Bittotaenia) grata nigrolucens* Lopatin, subsp. n.

Близок к *C. (B.) grata grata* Fald., но хорошо отличается сильным блеском более четко и глубоко пунктированного верха, черной окраской, стройным телом и заметно суженной к основанию переднеспинкой.

С а м е ц [голотип]. Тело стройное, на боках очень слабо округленное. Верх черный, с очень слабым бронзовым отливом, сильно блестящий; усики смоляно-коричневые, их основания на коротком расстоянии смоляно-черные, вершинные членики ржаво-коричневые, как и коготки лапок. Низ и ноги черные, блестящие.

Лоб и темя выпуклые, с продольным узким вдавлением посередине. Пунктировка негустая, глубокая и четкая. Переднеспинка выпуклая, в 1.7 раза шире своей длины, наиболее широкая перед серединой, со слабо округленными боками, которые примерно от середины сильно сужаются кзади. Точки переднеспинки глубокие, такого же размера, как и на темени (у номинативного подвида точки переднеспинки поверхностные). Промежутки между точками сильно блестящие.

Надкрылья на боках очень слабо изогнутые, наиболее широкие почти посередине своей длины, в 1.27 раза длиннее своей ширины, измеренной в самом широком месте, и в 2.6 раза длиннее переднеспинки (у номинативной формы — в 2.8 раза). Пунктировка надкрылий более четкая и глубокая, чем у номинативного подвида, даже на вершинах точки хорошо заметные. Длина 9 мм (у мелких особей 8.3—8.5 мм), ширина 4.5 мм. Самки крупнее (9.7—10.2 мм), с еще более блестящей, чем у самцов, переднеспинкой.

Центр. Иран, хребет Кух-е-Лалехзар, северный склон, 3850—4400 м, 27—29 V 1977 (№ 349). Вся серия, состоящая из 42 экз., собрана в одном месте и в одно время.

Новый подвид замещает в Центральном Иране номинативный подвид, распространенный в северных районах страны, а также в Закавказье и Южн. Туркмении (Копетдаг).

Недавно подрод *Bittotaenia* Motsch. был ревизован Даккорди (Daccordi, 1976), который повысил ранг нескольких подвидов *C. (B.) grata* Fald., в частности *C. grata mellyi* Stål, до статуса вида. Я считаю, что мы имеем дело с широко распространенным на Ближнем и Среднем Востоке, Закавказье и на юге Средней Азии политипическим видом, образующим в разных частях своего ареала несколько подвидов, к которым относится также *C. (B.) leonardii* Dacc. и *C. (B.) brancuccii* Dacc. из Синая и Омана, соответственно Медведев (1983) относит подрод *Bittotaenia* к роду *Chrysolina* Mtsch., что далеко не бесспорно. Вероятнее всего, что этому таксону придется придать ранг самостоятельного рода.

### *Chrysolina rufomarginata* Baly.

Широко распространен в южн. и юго-зап. Иране (провинции Фарс, Бахтаран, Арак, Илам и Керман). Известен из Ирака.

## Подсем. GALERUCINAE

### *Exosoma lusitanicum* L.

Южн. Иран, Фариаб, 350 м, 17—18 V 1973. Известен из Западного Средиземноморья (юго-зап. Европа, Сев. Африка). ■

### *Phyllobrotica frontalis* Wse.

Найден в юго-зап. Иране: Шираз, 11 V 1974 [(Гольцшух)]. Известен из Турции и Сирии.

### *Calomicrus kaszabi* Lop.

Сев. Иран, Центр. Эльбурс, 2000—2500 м, 18—19 VII 1970. Известен из Афганистана.

## Подсем. HISPINAE

### *Dactylispa pusilla* Wse.

Юго-зап. Иран, пров. Хузестан, Ахваз, 14 IV 1977. Известен из Индии. Первый представитель рода, приводимый для фауны Ирана.

### *Asmenychus caucasicus* Heyd. ■

Сев.-зап. Иран, 23 км юго-зап. Марана, 17 VIII 1970; юго-зап. Иран, Хосейни в 28 км сев.-зап. Андимешка, 360 м, 12—13 IV 1977. Известен из Армении и Азербайджана.

### *Asmenychus inermis* Zubk.

Вост. Иран, Кахурак, 25—26 III 1973, 20—24 IV 1973; Дех-Бакри, 1700—1750 м, 30 IV—3 V 1973. Обычен в Средней Азии, Монголии и Сев.-Зап. Китае.

## Подсем. CASSIDINAE

### *Oxylepis deflexicollis* Boh.

Юго-зап. Иран, 10 км сев.-зап. Зейдуна, Дарбахаре, 17 IV 1977. Распространен в южном Средиземноморье, на восток до Египта.

### *Cassida infirma* Boh.

Южный Иран, Яшак, 60 км юго-вост. Хормужа, 20—21 IV 1977 [№ 304]. Распространен от восточной части Экваториальной Африки до Эфиопии. Представитель афротропической группы видов в фауне Ирана.

## ЛИТЕРАТУРА

- М е д в е д е в Л. Н. Обзор жуков-листоедов рода *Antipa* (Coleoptera, Chrysomelidae) фауны СССР и сопредельных стран. — Энтомол. обозр., 1962, 61, 3, с. 613—624.
- М е д в е д е в Л. Н. Зоогеографический анализ фауны листоедов (Coleoptera, Chrysomelidae) Афганистана. — В кн.: Экология и биогеография в Афганистане. ИЭМЭЖ АН СССР, М., 1983, с. 121.
- B e r t i N., R a p i l l y M. Contribution a la faune de l'Iran. Voyages ges de M. R. Naviaux et M. Rapilly (Col. Chrysomelidae). — Ann. Soc. Ent. Fr., 1973, 9, 4, p. 872—873.
- B e r t i N., R a p i l l y M. Contribution a la faune d'Iran. 4. — Cryptocephalinae (Col. Chrys.). — Nouv. Rev. Ent., 1979, 9, 3, p. 242—249.
- D a c c o r d i M. Considerazioni sulle Crosita del Sottogenere *Bittotaenia* Motsch. con descrizione nuova specie del Monte Sinai (Coleoptera, Chrysomelidae). — Atti Soc. ital. Sci. Nat. Museo Civ. Stor. Nat. Milano, 1976, 117, 1—2, p. 79—84.

Поступила 28 II 1984.

Белорусский  
государственный университет,  
Минск.

---

## SUMMARY

New leaf-beetles are described from Iran: *Antipa ahwasa* sp. n., *A. rufopygus* sp. n., *A. mirzayani* sp. n. (*Clytrinae*), *Thelyterotarsus glabratus* sp. n., *T. jelineki* sp. n., *T. pici* sp. n., *T. x-signatus* sp. n., *Pachybrachis anatolicus* sp. n. (*Cryptocephalinae*), *Macrocoma zarudnii* sp. n. (*Eumolpinae*), *Crosita grata nigrolucens* subsp. n. (*Chrysomelinae*). *Cryptocephalus tigrinus* Berti et Rap. and *C. kharazii* Berti et Rap. are placed to synonymy to *C. fulmenifer* Reitt. and *C. zarudnii* Lop., respectively.

---