

УДК 595.763.24(571.6)

© 1993 г.

С. А. Курбатов

**ЖУКИ-СЦИДМЕНИДЫ РОДОВ STENICHNUS THOMS.
И EUCONNUS THOMS. (COLEOPTERA, SCYDMAENIDAE)
ЮГА ДАЛЬНЕГО ВОСТОКА РОССИИ**

[S. A. KURBATOV. SCYDMAENID BEETLES OF THE GENERA STENICHNUS THOMS.
AND EUCONNUS THOMS. (COLEOPTERA, SCYDMAENIDAE) OF RUSSIAN FAR EAST]

Представители родов *Stenichnus* Thoms. и *Euconnus* Thoms. практически не известны с территории Дальнего Востока России, несмотря на их огромное видовое разнообразие и широкое распространение (род *Stenichnus* имеет, по крайней мере, голарктический ареал, род *Euconnus* распространен по всему миру). Лишь один вид описан с этой территории — *Euconnus (Cladoconnus) ussuriensis* Kurb., 1988. Сборы автора в этом регионе, а также работа с коллекцией Биолого-почвенного института ДВНЦ РАН позволили обнаружить еще 5 видов из этих родов, причем 4 вида — новые для науки, а 1 — новый для Дальнего Востока России.

Типовой материал хранится в коллекции Зоологического музея Московского государственного университета.

***Stenichnus saltuarius* Kurbatov, sp. n.**

М а т е р и а л. Голотип: ♂, Ю. Приморье, зап. пос. Нежино, верховья р. Малая Ананьевка, в трухлявой липе, 8 VIII 1988. Паратипы: 1 экз., окрестности г. Зея, южный склон хр. Соктахан, в дупле черной березы, 6 VII 1978; 2 экз., там же, в древесной трухе, 12 VII 1978; 1 экз., Еврейская АО, Облучинский р-н, застава Дичун, сухая труха в дупле ясеня, 4 VIII 1978; 3 экз., там же, в подстилке, 19 VIII 1978; 10 экз., там же, в древесной трухе, 2, 3, 6, 7, 12, 13, 17, 21 и 23 VIII 1978; 1 экз., Уссурийский заповедник, Сальниковая падь, в гнилом осиновом бревне, 9 VII 1987; 1 экз., там же, в гнилом бревне, 10 VII 1987; 1 экз., там же, в трухлявом липовом пне, 20 VII 1987; 1 экз., Уссурийский заповедник, Туровая падь, подстилка среди поросли клена бородачатого, 12 VII 1987; 1 экз., Уссурийский заповедник, нижнее течение р. Малая Комаровка, в трухлявом пне лиственной породы, 18 VII 1987; 2 экз., Ю. Приморье, 60 км зап. Партизанска, Анисимовка, в трухлявом тополе на берегу реки, 23 VII 1988; 2 экз., там же, в гнезде *Formica* sp., 23 VII 1988; 3 экз., там же, в трухлявом тополе, 25 VII 1988; 4 экз., там же, в трухлявой липе, 26 и 28 VII 1988; 2 экз., там же, в трухлявой березе, 27 и 28 VII 1988; 1 экз., Ю. Приморье, зап. пос. Нежино, верховья р. Малая Ананьевка, в трухе пихты цельнолистной, 6 VIII 1988; 3 экз., там же, в трухлявой липе, 10 VIII 1988; 1 экз., там же, в трухлявой пихте цельнолистной, 10 VIII 1988; 1 экз., там же, труха и подстилка в основании пихты цельнолистной, 11 VIII 1988; 1 экз., там же, сухая подстилка на вершине сопки, 12 VIII 1988; 17 экз., Ю. Приморье, юго-вост. Уссурийска, дер. Каме-нушка, в трухлявой липе, 3, 10, 20, 24, 25 VI и 3 и 17 VII 1989; 1 экз., там же, в трухлявом дубе, 31 V 1989; 1 экз., там же, в трухлявой пихте, 21 VI 1989; 1 экз., там же, в трухлявой осине,

29 VI 1989; 3 экз., Ю. Приморье, 25 км зап. Анучино, Орловка, подстилка на поляне среди гнилых бревен тополя, 1 VII 1989; 1 экз., там же, в трухе тополя, 1 VIII 1989 (Курбатов).

Описание. Довольно вытянутый, темно-красно-коричневый, усики и ноги светлее, щупики желтые, опушение прилегающее. Длина тела 1.15—1.25 мм.

Голова (длина 0.20—0.22, ширина с учетом глаз 0.22—0.24 мм) довольно выпуклая, гладкая и блестящая, с редкими, мелкими точками; глаза некрупные, умеренно выпуклые; усиковые бугорки маленькие, но явственные. Усики довольно короткие, длиной около 0.5 мм, постепенно расширяются к вершине, их 1-й и 2-й членики примерно одинаковой ширины, оба значительно длиннее собственной ширины, но 1-й длиннее 2-го; 3-й и 4-й членики одинаковые, изодиаметрические, явственно уже 2-го; 5-й и 6-й также одинаковые, изодиаметрические, чуть крупнее обоих предыдущих; 7-й и 8-й также примерно одинаковые, чуть шире собственной длины, явственно шире предыдущих, чуть шире 2-го; 9-й и 10-й также одинаковые, заметно шире собственной длины, шире предыдущих члеников, 11-й примерно яйцевидной формы, шириной, примерно как 9-й или 10-й, длиной, почти как два предыдущих членика, вместе взятые.

Переднеспинка (длина 0.31—0.34, ширина 0.30—0.31 мм) чуть длиннее ширины, гладкая и блестящая, в очень мелкой и редкой пунктировке, ее самая широкая часть находится в передней трети, откуда она слабо сужается к основанию и сильно — к переднему краю. Основание переднеспинки по всей ширине густо покрыто точками.

Надкрылья (длина по шву 0.67—0.74, общая ширина 0.47—0.53 мм) в основании шире основания переднеспинки, в густой, грубой пунктировке, опушены заметно гуще, чем передняя часть тела; основание каждого надкрылья с двумя примерно одинаковыми базальными вдавлениями и с плечевым бугорком, ограниченным внутри короткой бороздочкой.

Бедра самца практически не утолщены. Эдеагус (рис. 1) длиной 0.19 мм.

Дифференциальный диагноз. Размерами, формой тела и скульптурой покровов очень сходен с европейским *S. pusillus* (Muell. et Kunze), однако последний отличается наличием лишь четырех крупных ямок в основании переднеспинки, угловато заостренной вершиной передних бедер самца и другим строением эдеагуса.

***Stenichnus dividus* Kurbatov, sp. n.**

Материал. Голотип: ♂, Ю. Приморье, Уссурийский р-н, дер. Каменушка, подстилка в основании старого тополя, 6 VII 1987 (Курбатов).

Описание. Коричневый, щупики и ноги желто-коричневые, усики красно-коричневые, опушение умеренно длинное, прилегающее. Длина тела 1.45 мм.

Голова (длина — 0.22, ширина с учетом глаз — 0.28 мм) маленькая, гораздо меньше переднеспинки, выпуклая, гладкая, без особой пунктировки, глаза довольно большие, умеренно выпуклые, усиковые бугорки очень слабо выражены. Усики средней длины (0.64 мм), постепенно расширяются к вершине; 1-й и 2-й членики вытянутые, значительно длиннее собственной ширины; 3-й и 4-й членики одинаковые, изодиаметрические, едва уже 2-го; 5-й и 6-й членики также изодиаметрические, одинаковые, крупнее предыдущих; 7-й и 8-й членики одинаковые, длиной, как 5-й или 6-й, но несколько шире; 9-й и 10-й еще шире, значительно шире собственной длины; 11-й членик довольно короткий, значительно короче двух предыдущих, вместе взятых.

Переднеспинка (длина — 0.40, ширина — 0.38 мм) гладкая и блестящая, чуть длиннее собственной ширины, ее самое широкое место расположено в передней трети, откуда она сильно, округленно сужается к переднему краю и довольно слабо — к основанию. Основание переднеспинки снабжено шестью ямками, причем обе срединные ямки объединены бороздкой с неясственными промежуточными ямками (сами срединные ямки изолированы друг от друга). Имеется также несколько мелких точек на самом заднем крае переднеспинки.

Надкрылья (длина по шву — 0.90, общая ширина — 0.63 мм) овальные, в основании значительно шире переднеспинки, их наибольшая ширина находится чуть дальше середины. Опушение несколько длиннее, чем на передней части тела; пунктировка сильно стертая, лишь передняя половина шва по бокам сопровождается рядом крупных точек. Основание каждого надкрылья снабжено двумя ямками, внешняя из которых продолжается назад в виде короткой бороздочки, ограничивающей изнутри явственную плечевую складочку.

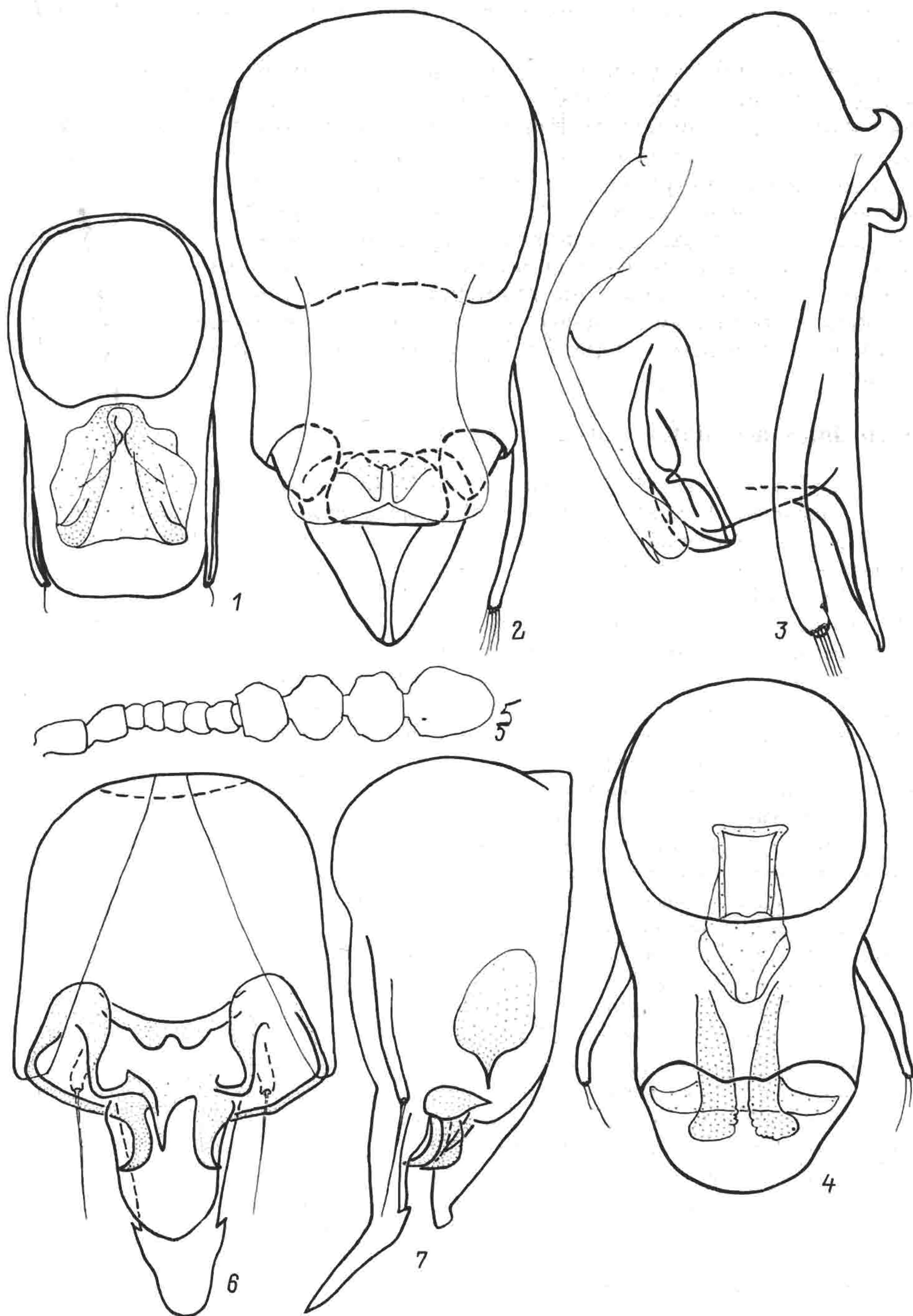


Рис. 1—7.

1 — *Stenichus saltuarius* sp. n.; 2, 3 — *S. dividus* sp. n.; 4 — *S. aemulator* sp. n.; 5—7 — *Euconnus* (*Narochus*) *deprecator* sp. n. 1—4, 6, 7 — эдеагус дорсально (1, 2, 4, 6) и латерально (3, 7); 5 — усик.

Конечности довольно тонкие, передние бедра очень слабо утолщены. Эдеагус (рис. 2, 3) длиной 0.30 мм.

Дифференциальный диагноз. Эдеагус нового вида почти идентичен таковому европейско-сибирского *S. collaris* (Muell. et Kunze), однако этот последний вид отличается черной окраской тела, явственно более длинными и стройными усиками, особенно за счет довольно сильно вытянутых (никак не изодиаметрических) 3—6-го члеников, гораздо более крупной и выпуклой переднеспинкой, более явственно сужающейся к основанию и лишенной бороздок, соединяющих срединные ямки с промежуточными, а также значительно более сильно утолщенными бедрами самца (особенно передними, которые у вершины примерно вдвое толще, чем у нового вида).

Наиболее восточным из известных автору местонахождением вида *S. collaris* (Muell. et Kunze) является Иркутская обл. (г. Байкальск, 6 VII 1977, В. Зуев).

***Stenichnus aemulator* Kurbatov, sp. n.**

Материал. Голотип: ♂, Приморье, 15 км сев. Кавалерово, пос. Хрустальный, 5 IX 1987 (Гусаров). Паратипы: 1 ♂, Ю. Приморье, о. Русский, Рында, из сена, 19 VIII 1978 (Мороз); 1 ♂, Ю. Приморье, Хасанский р-н, Рязановка, безлесный склон, 21 VII 1985 (Аверичева); 2 ♀, Ю. Приморье, юго-вост. Уссурийска, дер. Каменушка, сухая труха и подстилка в основании ильма, 31 V и 1 VIII 1989 (Курбатов).

Описание. Красно-коричневый до коричневого, усики, щупики и ноги несколько светлее, задняя половина тела в особенно длинном и косом опушении. Длина тела 1.35—1.40 мм.

Голова (длина — 0.27, ширина с учетом глаз — 0.29—0.31 мм) гладкая, блестящая, без следа пунктировки, в довольно длинном и тонком прилегающем опушении; глаза средних размеров, умеренно выступающие, усиковые бугорки очень слабо выступающие; усики изменчивой длины, 0.60—0.70 мм, постепенно расширяются к вершине; 1-й и 2-й членики вытянутые, более чем в 1.5 раза длиннее собственной ширины, причем 2-й членик чуть уже 1-го; 3—6-й членики у всех экземпляров длиннее собственной ширины, но варьируют своими пропорциями (например, самыми длинными из этих члеников могут быть как 3-й, так и 5-й), все они чуть уже 2-го членика; 7-й членик явственно шире предыдущего, от изодиаметрического до слабо вытянутого; 8-й членик у всех экземпляров изодиаметрический, шириной, как 7-й членик; 9-й и 10-й членики шире предыдущих, имеют одинаковые размеры или 9-й чуть меньше, изодиаметрические, или 10-й слабо-поперечный; 11-й членик округло-конусовидной формы, чуть короче двух предыдущих, вместе взятых, шириной, как 10-й, или едва шире.

Переднеспинка (длина — 0.40—0.42, ширина — 0.36—0.39 мм) чуть длиннее ширины, гладкая и блестящая, практически непунктированная, опушение, как на голове; ее самая широкая часть расположена на уровне передней трети, откуда она более или менее прямолинейно (в зависимости от экземпляра) сужается к основанию и сильно, округленно сужается к переднему краю. Основание переднеспинки с 4 базальными ямками и с отдельными точками.

Надкрылья (длина по шву — 0.84—0.88, общая ширина — 0.59—0.64 мм) в густой и грубой пунктировке, в длинном, косом опушении, длина волосков составляет 0.11—0.12 мм. Основание каждого надкрылья снабжено двумя вдавлениями, а также плечевым бугорком.

Передние бедра самца сильно утолщены к вершине, где их верхний край довольно остро угловато выступает, причем угол составляет заметно больше 90°. Эдеагус (рис. 4) длиной 0.23 мм.

Дифференциальный диагноз. Новый вид близок к европейскому *S. scutellaris* (Muell. et Kunze), который, однако, отличается несколько более темной окраской тела, заметно более коротким опушением, значительно более острым углом на верхнем дистальном крае передних бедер самца (этот угол 90°), а также другим строением эдеагуса.

Stenichnus bicolor (Denny).

Этот европейско-сибирский вид на востоке своего ареала был известен вплоть до Саян, и впервые указывается с территории Дальнего Востока. Можно указать на несколько более крупные размеры тела дальневосточной популяции этого вида.

Изученный материал. 1 экз., Еврейская АО, Облучинский р-н, застава Дичун, в сухой древесной трухе, 9 VIII 1978; 1 экз., Уссурийский заповедник, Туровая падь, подстилка среди поросли клена бородчатого, 12 VII 1987; 1 экз., Уссурийский заповедник, Комаровская падь, в трухлявой пихте цельнолистной, 17 VII 1987; 1 экз., Уссурийский заповедник, кордон «Аникина падь», в трухлявом кедре, 22 VI 1989; 1 экз., юго-вост. Уссурийска, Горнотаежное, в трухлявом бревне лиственной породы, 8 VI 1989; 9 экз., юго-вост. Уссурийска, дер. Каменушка, в трухлявых липе и пихте, 10, 20, 29 VI и 3 VII 1989 и под корой сухостойного дерева, 7 VII 1987; 15 экз., Ю. Приморье, 60 км зап. Партизанска, Анисимовка, в трухлявых липе, березе, черемухе, тополе, кедре и в гнезде *Formica* sp., 22, 23, 26, 27 и 28 VII 1988; 6 экз.; Ю. Приморье, зап. пос. Нежино, верховье р. Малая Ананьевка, в трухлявых липе, ольхе и пихте цельнолистной, 6 и 10 VIII 1988 (Курбатов).

Euconnus (Nepochus) deprecator Kurbatov, sp. n.

Материал. Голотип: ♂, Уссурийский заповедник, Сальниковая падь, подстилка у реки, 20 VII 1987; паратипы: 1 экз., юго-вост. Уссурийска, дер. Каменушка, в трухлявой березе вместе с муравьями *Lasius* sp., 3 VI 1989; 1 экз., там же, в «оконную» ловушку, 3 VII 1989; 10 экз., Ю. Приморье, 60 км зап. Партизанска, дер. Анисимовка, в гнезде *Formica* sp., 23 VII 1988 (Курбатов).

Описание. Тело красно-коричневое, в очень длинном густом опушении. Длина тела 1.35—1.45 мм.

Голова (длина — 0.29—0.30, ширина с учетом глаз — 0.30—0.32 мм) в затылочной области явственно вытянута назад, вся ее задняя половина сверху и сбоку покрыта длинными и крепкими волосками, направленными назад; кроме того, виски снабжены рядом жестких, желтовато-сероватых щетинок, направленных назад и вбок; центральная часть темени между глазами слабо вдавлена; пунктировка отсутствует. Усиковые бугорки слабо выражены. Усики (рис. 5) в полностью вытянутом положении (в препарате) составляют 0.7 мм длиной, большая 4-члениковая булава несколько длиннее остальных члеников, взятых вместе; 1-й и 2-й членики примерно одинаковой длины, они значительно длиннее собственной ширины, но 2-й членик чуть уже 1-го; 3—7-й членики очень плотно прижаты друг к другу, очень слабо расширяются от 3-го к 7-му, каждый из них едва заметно короче собственной ширины; 8-й членик примерно в 2 раза шире предыдущего и едва уже 3 последующих, он несколько шире собственной длины; 9-й и 10-й членики одинаковой формы и размеров, незначительно шире своей длины, 11-й членик овальный, шириной, как предыдущие, но гораздо длиннее каждого из них; булава усиков кажется рыхлой в связи со стеблевым причленением 9—11-го члеников к предыдущим.

Переднеспинка (длина — 0.33—0.37, ширина в основании 0.39—0.40 мм) конической формы, гладкая, густо опушена длинными волосками, боковой край особенно густо опушен за счет множества жестких, длинных желтовато-сероватых щетинок, косо торчащих назад и вбок; нижняя часть переднего бокового края переднеспинки снабжена такими же щетинками, но направленными вперед и слегка вбок. Основание переднеспинки снабжено базальной бороздкой, объединяющей две боковые ямки.

Надкрылья (длина по шву — 0.81—0.84, общая ширина — 0.65—0.69 мм) в длинном, густом, косом опушении, в очень слабой, но довольно частой пунктировке; основание каждого надкрылья с большим вдавлением, состоящим из двух соприкасающихся ямок и ограниченным снаружи короткой плечевой складкой.

Ноги довольно короткие, бедра в дистальной половине сильно утолщены.

Эдеагус (рис. 6, 7) длиной 0.26—0.27 мм.

Д и ф ф е р е н ц и а л ь н ы й д и а г н о з. Новый вид близок к *E. claviger* (Muell. et Kunze), от которого он явственно отличается строением эдеагуса самца.

В коллекции Биолого-почвенного института ДВНЦ РАН имеются 2 ♀ *Euconnus* (s. str.) sp. (Приморье, Кировский р-н, Крыловка, под сухими листьями на берегу реки, 16 VI 1978), близкого к *E. rutilipennis* (Muell. et Kunze) и, видимо, являющегося новым видом, однако отсутствие самца не дает возможности описать его.

СПИСОК ЛИТЕРАТУРЫ

- Курбатов С. А. К познанию жуков семейства Scydmaenidae (Coleoptera) Дальнего Востока СССР // Зоол. журн. 1988. Т. 67, вып. 11. С. 1742—1745.
Franz H. Beitrage zur Kenntnis der Scydmaenidenfauna Asiens // Koleopt. Rundschau. 1970. Bd 48. S. 27—29.
Franz H., Besuchet Cl. 18. Familie; Scydmaenidae // Freude H., Harde K. W., Lohse G. A. Die Käfer Mitteleuropas. 1971. Bd 3. S. 271—303.
Sharp D. The Scydmaenidae of Japan // Ent. Mon. Magazine. 1886—1887. Vol. 23. P. 46—51.

Всероссийский научно-исследовательский
институт химических средств защиты растений,
Москва.

Поступила 27 V 1990.

SUMMARY

4 new species of the *Scydmaenidae* are described: *Stenichnus saltuarius* sp. n., *S. dividus* sp. n., *S. aemulator* sp. n., *Euconnus* (*Napochus*) *deprecator* sp. n. A eurosiberian species *Stenichnus bicolor* (Denny) is reported from Russian Far East for the first time.