

УДК 595.768.23(4-017)

© 1992 г.

Б. А. Коротяев

НОВЫЕ И МАЛОИЗВЕСТНЫЕ ВИДЫ ДОЛГОНОСИКОВ (COLEOPTERA, CURCULIONIDAE) ИЗ РОССИИ И СОПРЕДЕЛЬНЫХ СТРАН

[B. A. KOROTYAEV. NEW AND LITTLE KNOWN SPECIES OF WEEVILS (COLEOPTERA, CURCULIONIDAE) FROM RUSSIA AND NEIGHBOURING COUNTRIES]

Значительная часть рассмотренных в этой статье видов собрана весной 1992 г. в Дагестане в ходе фаунистического исследования совместно с М. Ш. Исмаиловой и В. Н. Прасоловым. В проведении работы неоценимую помощь оказали Г. М. Абдурахманов, Ш. И. Исмаилов, З. Н. Исмаилова, К. Ш. Исмаилов (Махачкала), А. Д. Гаджиев и Т. Ш. Джалалова (Хасавюрт), руководство и сотрудники Дагестанской противочумной станции — Б. М. Асваров, В. Т. Базын, В. И. Костюк и Б. И. Кузьменко, а также водители и персонал Кизлярского отделения ПЧС. В публикации использован материал, полученный от Ю. Г. Арзанова (Ростов-на-Дону), А. В. Баркалова и В. Г. Мордковича (Новосибирск), В. В. Белова, А. Зайцева и Н. П. Кривошеиной (Москва), Д. И. Бермана и Э. Г. Матиса (Магадан), Г. Э. Давидьяна (Санкт-Петербург), А. С. Замотайлова (Краснодар), А. Ю. Исаева (Ульяновск), А. А. Пойраса (Кишинев), В. М. Яновского (Красноярск), С. М. Яблокова-Хнзоряна (Ереван), Й. Мартенса (J. Martens, Stuttgart), Т. Нихольма (T. Nyholm, Stockholm). Кормовые растения определены Т. Н. Поповой (Ботанический институт РАН им. В. Л. Комарова, Санкт-Петербург). Помощь в получении литературы оказала С. Пешич (Крагуевац, Югославия). Рисунки 29—35 выполнены А. Б. Егоровым (Владивосток), рис. 28 — художником Ф. И. Гуняевым, остальные мной. Всем, кто так или иначе помог в выполнении этой работы, я глубоко благодарен.

Типы описанных ниже видов хранятся в Зоологическом институте РАН в Санкт-Петербурге, если в тексте нет иных указаний.

Otiorhynchus juvenilis Schoenherr, 1832 (рис. 1, 2, 5, 8, 9).

Schoenherr in Ménétriés, 1832 : 221; Gyllenhal in Schoenherr, 1834 : 610—611.

Типовой материал по этому виду был передан Э. Менетрие К. Шенхеру и должен храниться в его коллекции в Стокгольме. В коллекции Зоологического института в Санкт-Петербурге с донной этикеткой «*juvenilis* Schönh.», написанной Э. Менетрие, стоит единственный экземпляр, о котором в докторской диссертации Л. В. Арнольди (часть 2, с. 118) имеются следующие сведения: «Этикетка нашего экземпляра написана рукой Менетриэ и, по-видимому, [он] является котипом экземпляров, послуживших для описания. На этикетке значится „Саус“. Рейттер, не видевший экземпляров этого вида, на основании малого различия в описании и неверного определения *O. impexus* как *O. juvenilis* в коллекции Фауста свел его в синонимы к *O. impexus* Gyll., что, несомненно,

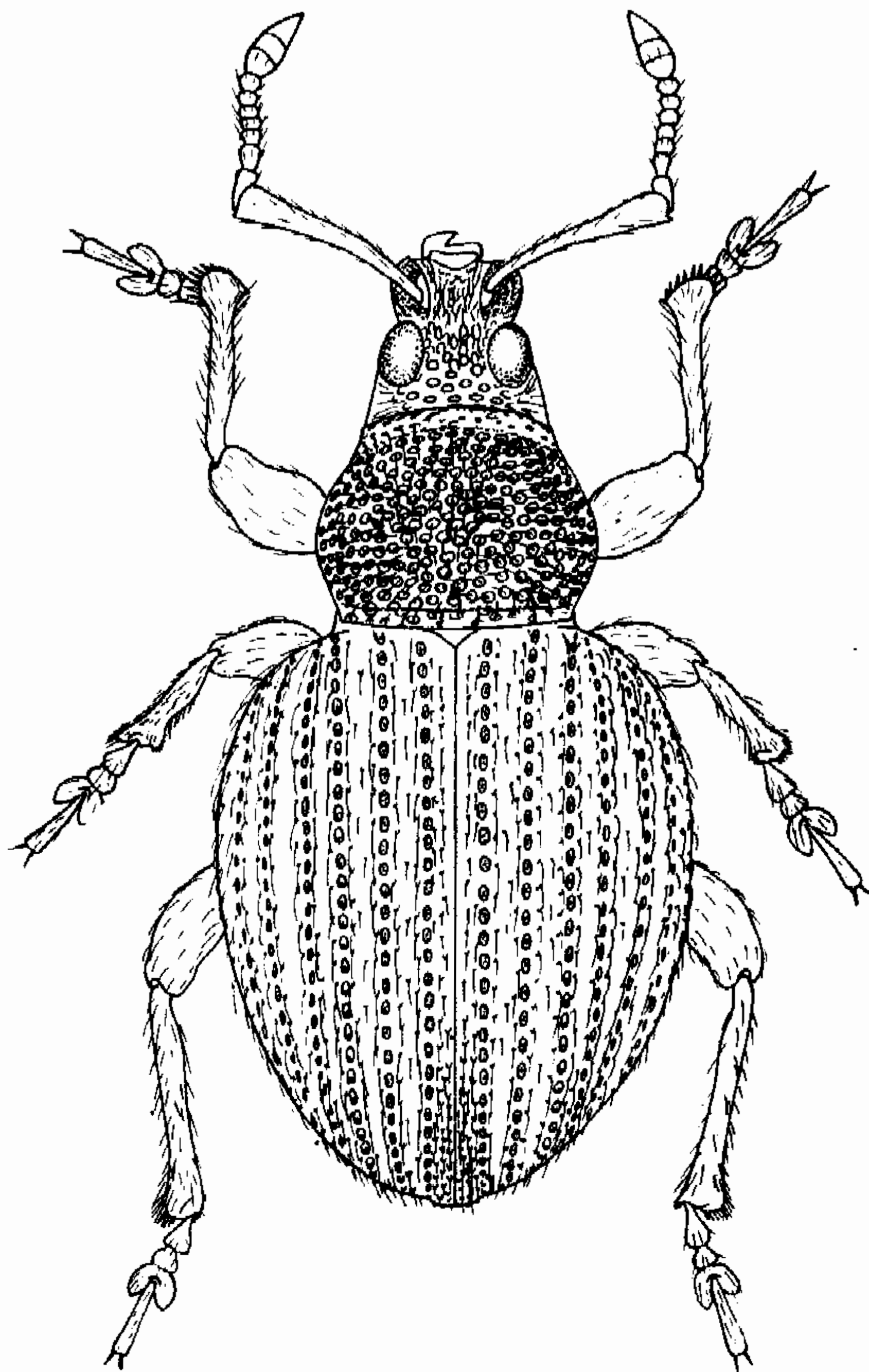


Рис. 1. *Otiorhynchus juvenilis* Schoenh., самец.

неверно, т. к. описание Гилленкаля подходит по большинству признаков к нашему экземпляру. Мы считаем правильным восстановить *O. juvenilis* Gyll. как самостоятельный вид». Упомянутой Л. В. Арнольди этикетки, написанной Э. Менетрие, теперь нет, и экземпляр снабжен только 2 этикетками самого Л. В. Арнольди: «Caucas. (рукой Ménétriés)» и «*O. Nubidanus juvenilis* Gyll., L. Arnoldi det.». Представляется вероятным, что этот экземпляр — действительно синтип *O. juvenilis*, поскольку в коллекции хранятся также донная этикетка и 1 наколотый на такую же булавку экземпляр *O. impexus* Schoenh., подписанные Э. Менетрие «*O. impexus* Schöph.». Оба вида описаны в одной работе по материалам одной экспедиции, и, возможно, К. Шенхерр вернул часть типового материала Э. Менетрие. Приписывать авторство описаний новых видов долгоносиков в публикации Э. Менетрие Гилленхалу нет оснований — Э. Менетрие в предисловии (Ménétriés, 1832) написал, что весь материал по этому семейству жуков по его просьбе обработан К. Шенхерром. Ниже приведено переописание малоизвестного *O. juvenilis*.

С а м е ц. Ширина головотрубки в 1.2 раза больше длины, птеригии крупные, удлиненные; расстояние от глаз до основания птеригий в 3—4 раза меньше длины птеригий и в 4—5 раз меньше продольного диаметра глаза. Между птеригиями и глазами головотрубка сильно сужена. Стенки птеригий и их верхний край тонкие. Края спинки головотрубки на вершине не соединяются с тонким верхним краем птеригий в единую дугу, а замыкают усиковые ямки, впадая во внутренние

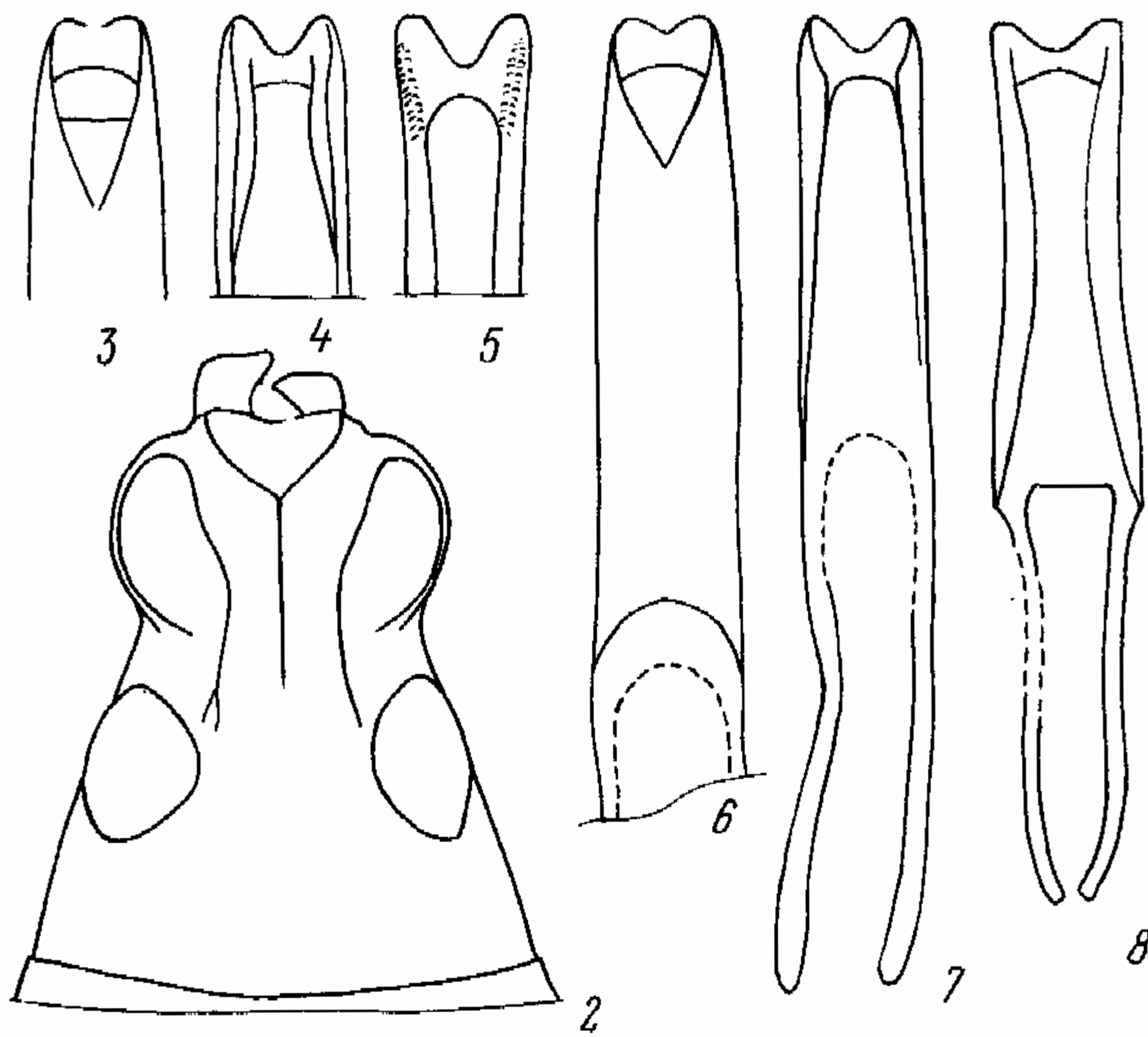


Рис. 2—8. *Otiorhynchus* Germ.

2 — *O. juvenilis* Schoenh., голова самца сверху; 3—8 — эдеагус сверху и его вершина (3—5): 3, 6 — *O. brevisculus* Strl.; 4, 7 — *O. impexus* Schoenh.; 5, 8 — *O. juvenilis* Schoenh.

края птеригий чуть ниже верхнего края, так что он отчетливо продолжен до краев эпистома (рис. 2). Эпистом почти не приподнят, на вершине едва выемчатый. Спинка головотрубки на вершине слабопокатая, внутренний и внешний края усиковой ямки у вершины расположены почти на одном уровне; назад спинка довольно сильно сужена примерно до середины расстояния от основания усиков до глаз, затем настолько же расширена к глазам, довольно резко отграничена от очень крутых боков головотрубки. При осмотре сбоку поверхность от уровня основания усиков до темени образует практически прямую линию, верхние края глаз расположены немного ниже поверхности лба. В средней части спинка плоская или едва вдавлена, в основной ее половине развит слабый валикообразный киль, обычно лишь немного не достигающий до ямки у заднего края лба. Поверхность спинки и лба довольно густо покрыта точками, большей частью слабо удлиненными; в вершинной части спинки точки разрежены, менее крупные, неодинаковой величины. Темя покрыто более крупными круглыми точками. Ширина лба заметно больше продольного диаметра глаза и немного меньше ширины спинки головотрубки в самой узкой ее части. Мандибулы довольно сильно выдаются вперед, их наружный край слабо уплощен, но не образует выступа. Глаза слабовыпуклые, при осмотре сверху едва нарушают очертания головной капсулы, довольно сильно расширенной назад. Рукоять усиков почти прямая, довольно толстая, на вершине умеренно утолщена. Жгутик недлинный, такой же толщины, как рукоять посередине, к вершине почти не утолщен. Длина 1-го членика жгутика в 1.5 раза больше ширины, 2-й — немного уже 1-го, равен ему по длине или немного короче, округло утолщен в вершинной половине, длина его в 1.5—2 раза больше ширины. 3-й членик в 1.5 раза короче 2-го, длина его примерно равна ширине, 4—7-й членики умеренно поперечные, 6-й и 7-й шире остальных. Булава удлиненно-обратнойцевидная, примерно равна по ширине вершинной части рукояти, а по длине — 4 вершинным членикам жгутика, вместе взятым. Пунктировка рукояти довольно грубая и густая, жгутик блестящий, волоски на нем довольно длинные, немного короче вершинных члеников жгутика, приподнятые.

Ширина переднеспинки в 1.2—1.35 раза больше длины, на боках она сильно и равномерно округлена, наиболее широка посередине, в основании немного шире, чем у вершины. Основная и вершинная перетяжки на боках отчетливые, основная хорошо выражена и сверху линейно углублена; вершинная перетяжка сверху нерезкая, но всегда отчетливая. Диск умеренно выпуклый, к основанию скошен заметно сильнее, чем к вершине. Поверхность слабо блестящая, равномерно и довольно густо покрыта круглыми, умеренно крупными неглубокими точками; в длине переднеспинки их укладывается в ряд 16—18. Промежутки между точками гладкие, блестящие,

в 2—3 раза меньше диаметра точек. Гладкой срединной линии нет, очень редко она едва намечена. На боках переднеспинки точки густые, но отчетливые, их слабо приподнятые нижние края не образуют выраженной зернистости.

Надкрылья обратнаяйцевидные, короткие и широкие, длина их в 1.22—1.24 раза больше ширины. Основной скат плавно, хотя и довольно сильно, скошен к среднегрудки. Диск равномерно довольно сильно выпуклый, пришовные промежутки на вершинном скате более выпуклые, чем соседние, и гуще покрыты зернышками. Точечные бороздки почти или совсем не углублены, точки в них довольно крупные. Промежутки плоские, в 2—4 раза шире бороздок, на диске с 2 негустыми рядами очень мелких зернышек вдоль краев и с немногочисленными зернышками вдоль середины промежутка. В вершинной части надкрылий зернышки довольно крупные, хорошо заметны сверху.

Бедра довольно короткие, без зубца. Голени довольно тонкие и длинные, передние на вершине расширены наружу; вершинный срез голени округлен и несет 8—10 свободных от основания шипиков, на внешнем крае голени лопасть заканчивается угловато. Внешний край передних голеней неуплощен, внутренний — неглубоко двувыемчатый, с 2—3 маленькими зубчиками в вершинной половине. Задние голени очень слабо изогнуты, на вершине слабо расширены, шипики на внешнем крае корзинок длинные и узкие. Лапки средних пропорций, 2-й членик передних лапок умеренно поперечный, 3-й членик на треть шире и почти вдвое длиннее 2-го. Эдеагус (рис. 5, 8) с глубоко выемчатой вершиной и слабо выемчатыми в средней части боками, довольно сильно равномерно изогнут дорсовентрально, края его сильно склеротизованы, дорсальная поверхность в средней части мембранозная.

С а м к а. Усики тоньше, рукоять заметно изогнута. Ширина переднеспинки в 1.2—1.32 раза больше длины. Длина надкрылий в 1.18—1.22 раза больше ширины. Лопастей на вершинах передних голеней такого же размера, как у самца. Лапки узкие, 2-й членик округло-треугольный, примерно равной длины и ширины, 3-й членик в 1.2 раза шире 2-го.

Тело коричневое до темно-коричневого, надкрылья могут быть почти черными; шов надкрылий, ноги и низ тела светлее. Точки на голове и переднеспинке, а также зернышки на промежутках надкрылий несут слабо приподнятые светлые волосковидные чешуйки, заметно расширенные к основанию. На ногах опушение немного длиннее, на голених сильно приподнято.

Длина тела самцов 3.6—3.95, самок — 3.9—4.8 мм, ширина соответственно — 1.9—2.1 и 2.2—2.7 мм.

Астраханская обл., левобережье Волги, 26—30 V 1956 (Васильев, Фролякин), 5 экз. Калмыкия, пос. Черноземельский, 26 V, 22 VI и 24 VII 1981 (Н. С. Калюжная), 6 экз.; пос. Рыбачий, 30 VI 1978 (Ю. Г. Арзанов), 1 экз. Дагестан, низовья р. Кума в пос. Артезиан, полынная полупустыня с солончаками среди песков, 6 V 1992 (М. Ш. Исмаилова, Коротяев), 1 экз. и 3 брюшка; Тарумовский р-н, 18 км С пос. Кочубей, песчаная полынная полупустыня с солончаками, на песчаных участках с *Kochia prostrata* и на краю солончака со всходами *Halocnemum strobilaceum*, 7 V 1992 (М. Ш. Исмаилова, В. Н. Ковтунович, Коротяев), 15 экз., частью — остатки жуков; бархан Сары-Кум С Махачкалы, подножье бархана, под кустом, 16 I 1992 (М. Ш. Исмаилова), 1 экз. (брюшко); там же, степь близ берега р. Шура-Озень, под *K. prostrata*, 23 IV 1992 (М. Ш. Исмаилова, Коротяев), 4 экз. (остатки мертвых жуков). Азербайджан — «Кубинск[ий] у[езд] Бакинск[ой] г[убернии] Россиков», 6 экз.; Баку, пос. Мардакяны, VI 1928 (А. В. Богачев), 1 экз.

Размерами, сложением и окраской этот вид напоминает *O. unctuosus* Germ., но хорошо отличается густой пунктировкой переднеспинки и промежутков надкрылий, отчетливо зернистых в вершинной части, в особенности приподнятых пришовных промежутков, густым опушением, отсутствием плоских удлиненных выростов на мандибулах. Серию из Астраханской обл. Л. В. Арнольди обозначил в коллекции как новый вид, близкий к *O. morosus* Fst., но отличия жуков от дагестанских незначительны, и разделить имеющийся материал на несколько видов не представляется возможным. *O. morosus* по строению эдеагуса сильно отличается от *O. juvenilis* и близких к нему *O. impexus* Schoenh. и *O. brevisculus* Strl. (см. рис. 3—8), поэтому пока достаточно очевидно родство *O. juvenilis* только с двумя упомянутыми видами. *O. juvenilis* занимает наиболее продвинутое положение в ряду *O. brevisculus*—*O. impexus*—*O. juvenilis* по степени морфологической специализации ног к рытью почвы (лопасть на вершине

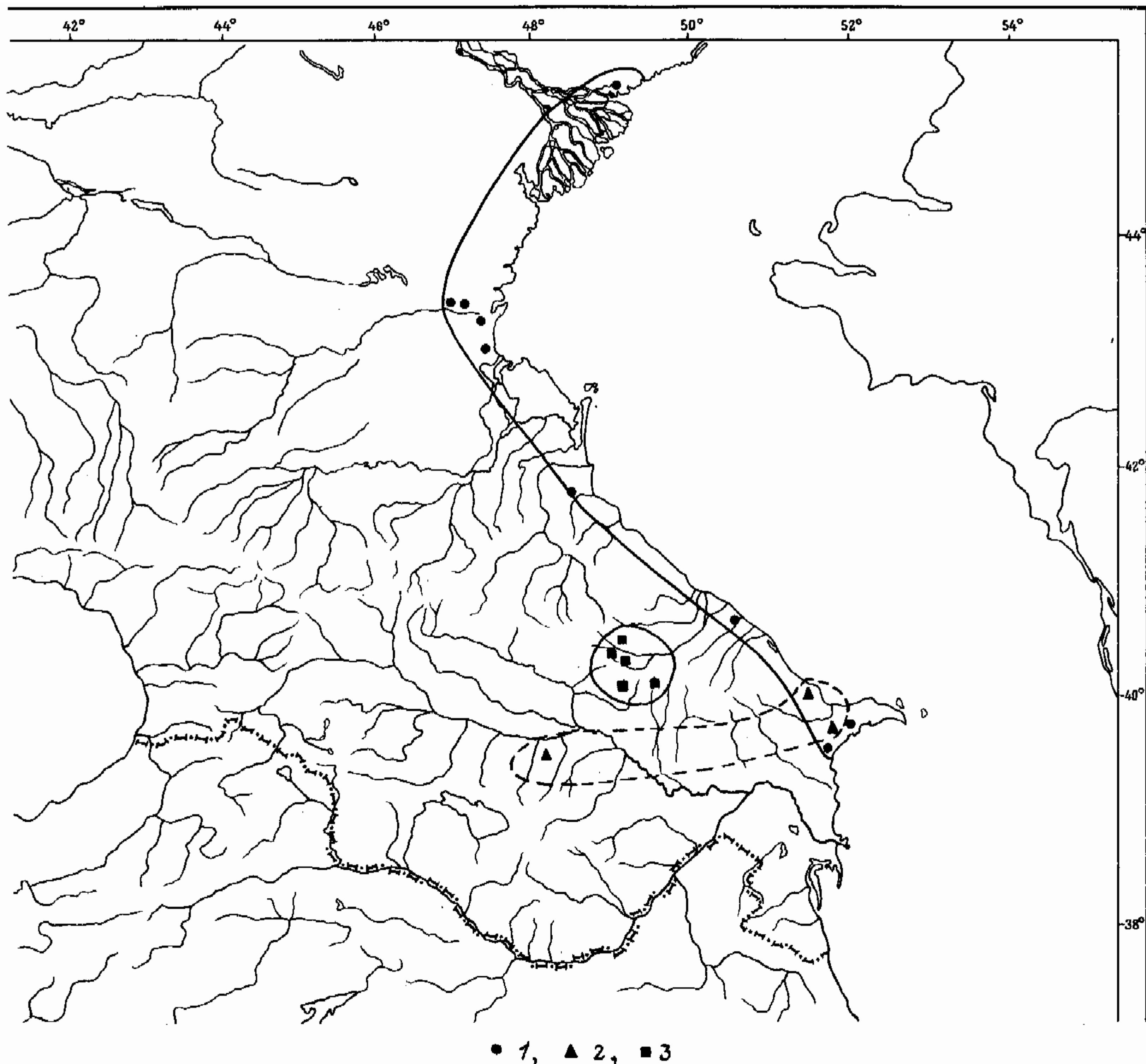


Рис. 9. Распространение видов группы *Otiorhynchus juvenilis* Schoenh.
1 — *O. juvenilis*, 2 — *O. impexus*, 3 — *O. breviusculus*.

передних голеней почти одинаково крупная у самцов и самок) и по степени модификации эдеагуса, очень своеобразного у этой группы видов. Вероятно, можно предположить автохтонное происхождение *O. juvenilis*, поскольку вероятная последовательность освоения разных типов ландшафтов в ряду *O. breviusculus* (горные субальпийские ландшафты) — *O. impexus* (аридные субтропические ландшафты) — *O. juvenilis* (аридные суббореальные ландшафты) соответствует представлениям об общем направлении процессов формирования фаун аридных территорий в роде *Otiorhynchus* Germ.

***Otiorhynchus skorikovi* L. Arnoldi, sp. n. (рис. 10, 14).**

«Вид очень близок к *O. brunneus* Stev. и отчасти напоминает *O. pelliceus* Strl. (gr. *Asphaerorrhynchus* Rtt.).

О п и с а н и е. Голова небольшая, коническая, с округлыми, слабовыпуклыми глазами, головотрубка короткая, с приподнятой, почти параллельносторонней спинкой, слегка расширенной лишь в передней половине. Переднеспинка маленькая, слабопоперечная, спереди немного уже, чем сзади, вся в маленьких, но явственных пупиллированных зернышках, в боках слабо вздутая.

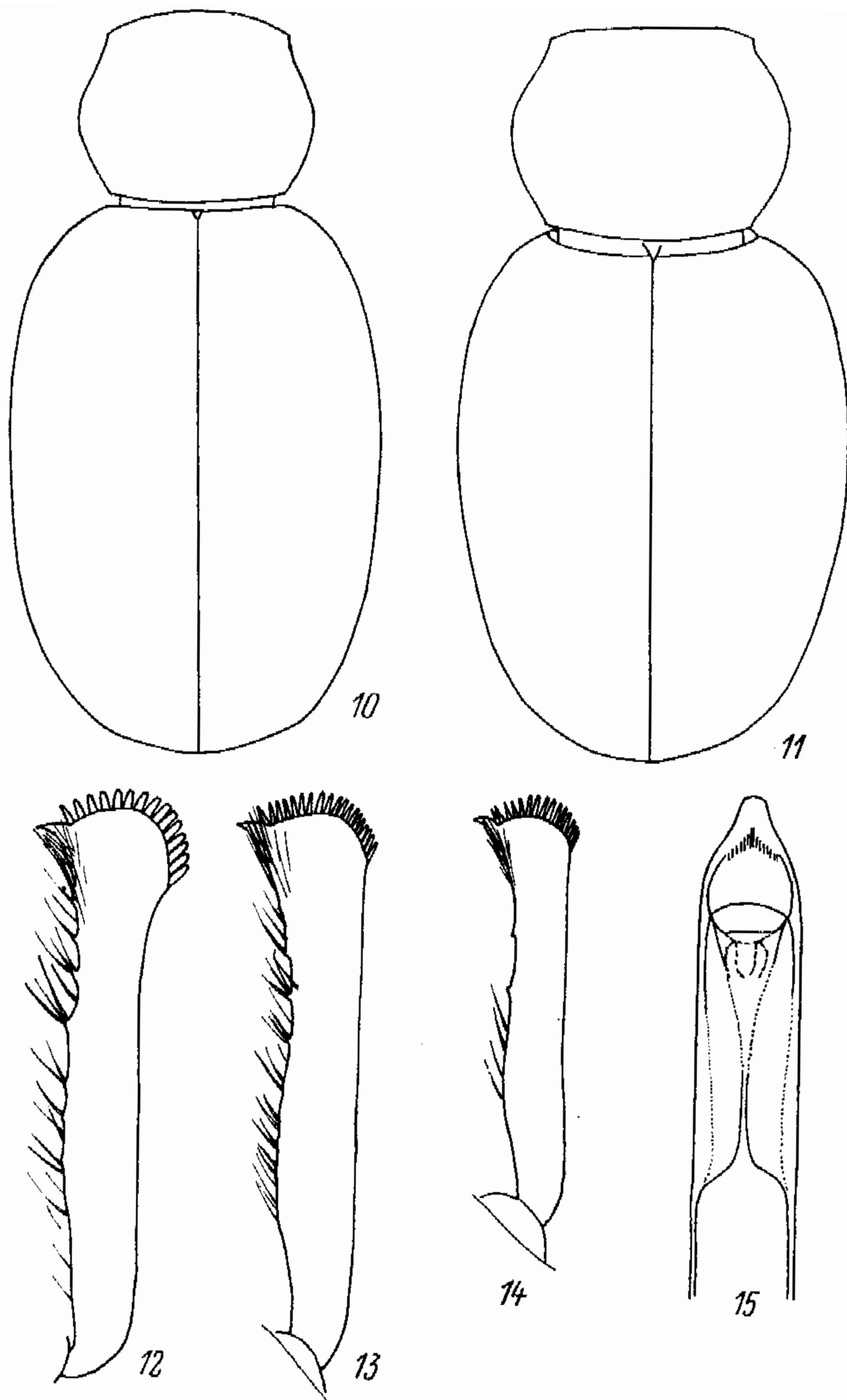


Рис. 10—15. *Otiorhynchus* Germ.

10, 11 — контур тела: 10 — *O. skorikovi* L. Arnoldi, sp. n.; 11 — *O. brunneus* Stev. (Анапа);
 12—14 — правая передняя голень: 12 — *O. brunneus* (26 км В Краснодара), 13 — *O. zhantievi* sp. n.;
 14 — *O. skorikovi* L. Arnoldi, sp. n.; 15 — *O. zhantievi* sp. n., эдеагус сверху.

Надкрылья вытянуто-овальные, в 1.5 раза длиннее общей наибольшей ширины, сзади без следов выдающегося киля вместе округленные, как у *O. brunneus*. Усики толстые, их рукоять мало утолщена от основания к вершине, жгутик почти равной толщины с рукоятью, его первый членик немного толще и едва длиннее второго, остальные, начиная с 4-го, поперечные. Булава маленькая и лишь немного толще жгутика. Ноги короткие, передние более толстые и булавовидные, чем другие, все невооруженные. Передние голени на наружном вершинном углу совсем не расширены и у самок, прямые. Все тело густо покрыто толстыми волосками, скрывающими сверху основную поверхность. Снизу волоски более прижатые, более тонкие и редкие. Окраска красновато-бурая, волоски грязно-сероватые.

Размер 4.8 мм.

Распространение: единственный экземпляр этого вида (♀) найден 18 IV 1918 А. Скориковым в районе Анапы (бывш. коллекция Игнатович-Завилейского).

Вид отличается от *O. brunneus*, к которому, как указывалось, очень близок

формой голоотрубки, переднеспинки и надкрылий, а также размером. Кроме того, у самок *O. brunneus* расширение передних голеней на внешнем вершинном углу всегда ясное, а у самки нашего вида совершенно отсутствует. От *O. pelliceus* Strl. отличается формой переднеспинки и надкрылий и отсутствием длинных торчащих волосков среди прижатых, а также рядом других признаков.

Это описание вида приведено Л. В. Арнольди в докторской диссертации, но не было им опубликовано. Голотип сохранился; кроме него, есть 4 экземпляра, которые включаются в типовой материал в качестве паратипов: Краснодарский край, Анапа, IV 1919 (К. В. Арнольди), 1 ♀; Анапа, 23 VIII 1962 (В. Мещеряков; этикетки — нерезкие фотокопии не очень разборчивой рукописи), 3 ♀.

Хорошо отличается от *O. brunneus* узкой формой тела и не расширенными на вершине наружу передними голенями (рис. 10, 14). У 5 изученных экземпляров отличительные признаки устойчивы; о самостоятельности нового вида говорит и распространение его в пределах ареала *O. brunneus*, обычного на Таманском полуострове, в Геленджике и в Анапе, где, в частности, он собран 24 VIII 1962 В. Мещеряковым (1 самка в коллекции Биологического факультета Московского государственного университета, еще 1 — в Зоологическом институте в Санкт-Петербурге).

Длина тела паратипов 4.8—5.4, ширина — 2.15—2.5 мм.

1 паратип хранится в коллекции кафедры энтомологии Биологического факультета Московского университета.

Otiorhynchus zhantievi Korotyaev, sp. n. (рис. 13, 15).

Близок к *O. brunneus* Stev., но хорошо отличается маленькими глазами, не расширенными на вершине наружу передними голенями, более густыми зернышками на переднеспинке и густым опушением из короткоовальных чешуек на надкрыльях; отдельные чешуйки часто есть и на переднеспинке.

Булава усиков у экземпляров из Ялты и Гаспры удлиненная, основание ее иногда отчетливо оттянуто и просвечивает красным. 1-й и 2-й членики жгутика примерно равны по длине. Глаза маленькие, отношение ширины лба к продольному диаметру глаза колеблется от 1.5 до 1.87 и, по-видимому, подвержено географической изменчивости, составляя у экземпляров из разных пунктов следующую величину: Гурзуф и Гаспра — 1.5, Севастополь — 1.6—1.7, Ялта — 1.5 у самок и 1.7 у самцов, Керчь — 1.7, Чатырдаг — 1.87. У *O. brunneus* этот же показатель составляет 1.26—1.27 в Симферополе и Калмыкии, 1.3 в Анапе, 1.17 в Карадаге, 1.1 в 26 км восточнее Краснодара и 1.05 в Евпатории и Геленджике. Переднеспинка у нового вида наиболее широка заметно проксимальнее середины, диск уплощен, немного сильнее в основной половине. Скульптура диска хорошо отличается: у *O. brunneus* круглые зернышки свободно расположены на ровной поверхности, а у нового вида они очень густые, образуют почти столбчатую структуру и разделены узкими промежутками с отвесными стенками. Вдоль середины переднеспинки зернышки собраны в почти прямые или сильно извилистые тесные ряды, иногда образуя зачатки срединного киля, коротко расширенного в средней или вершинной части; у экземпляров из Севастополя и Керчи скульптура почти сетчатая, плоские вершины зернышек соединены довольно высокими и широкими перемычками, промежутки между ними выглядят как удлиненные и немного угловатые точки. Надкрылья чуть короче, чем у *O. brunneus*, но если у того, помимо сильно дуговидно изогнутых волосков, промежутки покрыты более короткими полуприжатыми белыми и желтоватыми волосками и волосковидными чешуйками, то у нового вида промежутки почти сплошь покрыты небольшими короткоовальными светло-коричневыми и сероватыми чешуйками. Приподнятые изогнутые волоски немного короче, чем у *O. brunneus*. Передние голени у самки совершенно не расширены на вершине наружу и несут более узкие шипики, чем у *O. brunneus* (см. рис. 12 и 13). У самцов передние голени на вершине слабо загнуты внутрь. Внешние отличия самцов от самок невелики: передние лапки у самцов лишь едва шире, бедра чуть шире и толще, надкрылья немного короче, основание брюшка глубоко вдавлено. Длина тела 4.45—6.3, ширина — 2.4—3.15 мм.

Крым, Ялта, Никитский ботсад, 30 IX и 10 X 1964 (К. В. Арнольди), 2 ♀; там же, на ? древовидном можжевельнике, 3 X 1966 (К. В. Арнольди), 1 ♂ — голотип; там же, мыс Мартьян, 14 X 1966 (К. В. Арнольди), 1 ♂, 1 ♀; горы выше Гурзуфа, в подстилке, 1 IV 1990 (В. И. Гусаров), 1 ♂. Гаспра,

4 V 1932 (А. Н. Рейхардт), 2 ♂. Севастополь, II 1909 (В. Плигинский), 3 ♀; гора Чатырдаг близ Ангарского перевала, 11 VI 1979 (С. А. Курбатов), 1 ♀; Керчь, 1 VI 1902 (А. Н. Кириченко), 1 ♀. «Taugia», 1 ♀ с розовым бумажным кружком из коллекции Г. Сиверса.

1 паратип хранится в коллекции кафедры энтомологии Биологического факультета Московского государственного университета.

Вид назван именем Р. Д. Жантиева, моего научного руководителя в годы учебы в Московском университете.

При выполнении этой работы был изучен типовый материал по *O. crispus* Boh. и *O. pubifer* Boh. из коллекции К. Шенхерра в Стокгольмском музее естественной истории. Первый описан по материалу из Южной России, полученному от Э. Ф. Гермара. Типовой материал представлен самкой с рукописной этикеткой «Ross. mer. Schmidt Boheman», она обозначается здесь как лектотип. Экземпляр наколот на тонкую булавку, в хорошем состоянии, нет только правой средней ноги. Это обычная самка *O. brunneus* длиной 5.5 мм, ширина лба у нее в 1.25 раза больше продольного диаметра глаза.

O. pubifer Boh. описан по материалу с «Востока», полученному от Ш. Обе. Типовой материал представлен 1 самкой, первое слово на этикетке неразборчиво и с натяжкой может быть прочтено как «Oriente», второе слово — «Aubé». Этот экземпляр обозначается здесь как лектотип; он соответствует описанию, в частности, промежутки надкрылий покрыты хорошо заметными зернышками. Жук наколот на тонкую булавку, усики, левая задняя нога и часть члеников лапок потеряны. Экземпляр, по-видимому, относится к *O. brunneus*, но отличается от южнорусских и крымских экземпляров более крупными птеригиями, маленькими глазами — ширина лба у него в 1.7 раза больше продольного диаметра глаза — и сравнительно узкой переднеспинкой, ширина ее лишь в 1.23 раза больше длины. Зернышки на переднеспинке круглые, расположены свободно, бока округлены равномерно, диск слабо равномерно выпуклый. Длина надкрылий в 1.4 раза больше ширины. Длина тела 6, ширина 2.7 мм.

Otiorhynchus ciscaucasicus Korotyaev, sp. n. (рис. 16, 18).

Очень близок к *O. decoratus* Strl. и, вероятно, замещает его к северу от Главного Кавказского хребта. Хорошо отличается формой более узкого эдеагуса (ср. рис. 18 и 19), а также следующими признаками. Глаза немного крупнее, ширина лба равна продольному диаметру глаза или лишь чуть больше его (у *O. decoratus* заметно больше). Надкрылья у самцов более плавно округлены на вершине, у самок уплощены по шву. Точки в бороздках надкрылий меньше, промежутки более чем вдвое шире бороздок, зернышки на них меньше, поверхность надкрылий почти матовая. Чешуйки на надкрыльях, образующие неотчетливый мелкопятнистый рисунок, в 1.5 раза уже, чем у *O. decoratus*, и рисунок совершенно размыт. Тело у экземпляров из Дагестана и Сев. Осетии темно-коричневое, почти черное, усики, ноги и у части экземпляров шов надкрылий светлее; все экземпляры из Чечни коричневые, эдеагус у самца не вполне склеротизован.

Длина тела самцов 6—6.4, самок — 6.9—7.9 мм, ширина соответственно — 2.75—2.9 и 3.5—3.9 мм.

Сев. Осетия, Сунженский хр., 4 км СВ с. Карджин, дубовый лес, 500 м, 5 VII 1985 (С. А. Алексеев), 1 ♂ — голотип; там же, 3 X 1985 (С. А. Алексеев), 1 ♀. Чеченская Республика (из материалов Северо-Кавказской краевой станции защиты растений): ст. Петропавловская, на яблоне, 27 IV 1927 (В. Беспутов), 1 ♂, 1 ♀; с. Самашки, сад, 10 VI 1927, 1 ♀. Дагестан, близ границы Хасавюртовского и Казбековского р-нов, 3—4 км Ю аула Эндирей (= Андрей-аул), сев. склон лесистой долины на правом берегу р. Акташ в 1.5—2 км от реки, дубовое редколесье, 14 V 1992 (Коротяев), 1 ♀.

1 паратип из сборов Северо-Кавказской краевой станции защиты растений хранится в коллекции Кубанского аграрного университета.

Otiorhynchus osseticus Korotyaev, sp. n. (рис. 17, 20).

Очень близок к *O. decoratus* Strl. и сходен с ним во всех признаках, кроме строения головы,

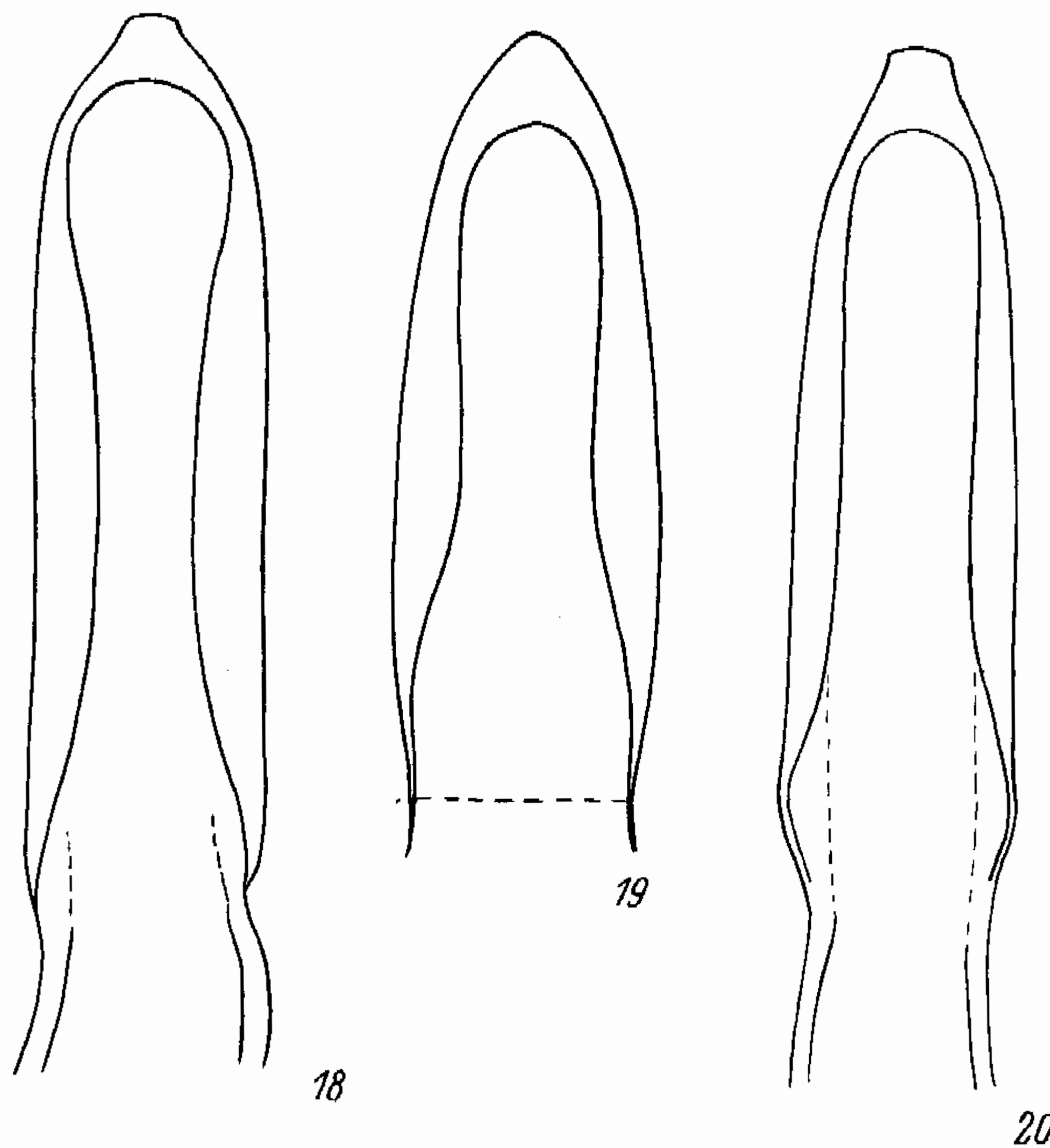
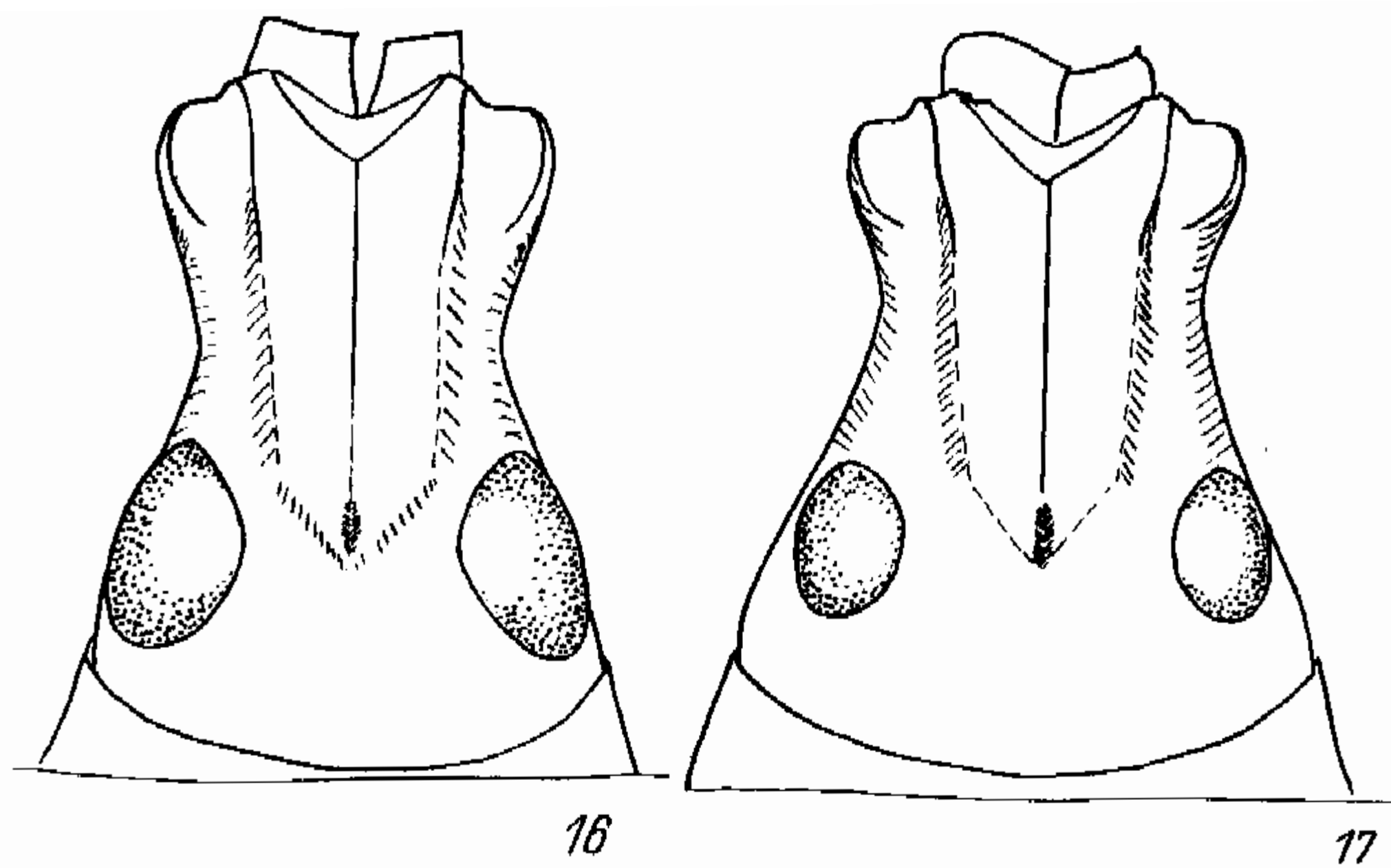


Рис. 16—20. *Otiorynchus* Germ.

16, 17 — голова самца сверху: 16 — *O. ciscaucasicus* sp. n., 17 — *O. osseticus* sp. n.; 18—20 — эдеагус сверху: 18 — *O. ciscaucasicus* sp. n., 19 — *O. decoratus* Strl. (Боржоми), 20 — *O. osseticus* sp. n.

опущения и размеров тела. Головная капсула и головотрубка (рис. 17) шире, чем у *O. decoratus*, головотрубка слабее расширена на вершине. Глаза значительно меньше и немного более выпуклые, ширина лба в 1.5 раза больше продольного диаметра глаза (у *O. decoratus* в 1.2—1.3 раза). Зернышки на переднеспинке значительно меньше, чем у *O. decoratus*. Узколанцетные чешуйки, образующие очень неотчетливый мелкопятнистый рисунок надкрылий, в 1.5—2 раза уже, чем у *O. decoratus*, белые без металлического блеска, негустые, почти не образуют пятен. Все тело черное, без осветления. Эдеагус по форме ближе к эдеагусу *O. decoratus*, чем *O. ciscaucasicus* sp. n. (ср. рис. 18—20), но немного уже, слабее и более постепенно сужен на вершине.

Длина тела 5.5—6.4, ширина — 2.5—2.85 мм.

Грузия, Юго-Осетинская Автономная область, гора Алхашенда, 2000 м, 12 VII 1928 (А. В. Богачев), 7 экз., в том числе голотип — ♂; там же, 1 VIII 1928 (А. В. Богачев), 6 экз.

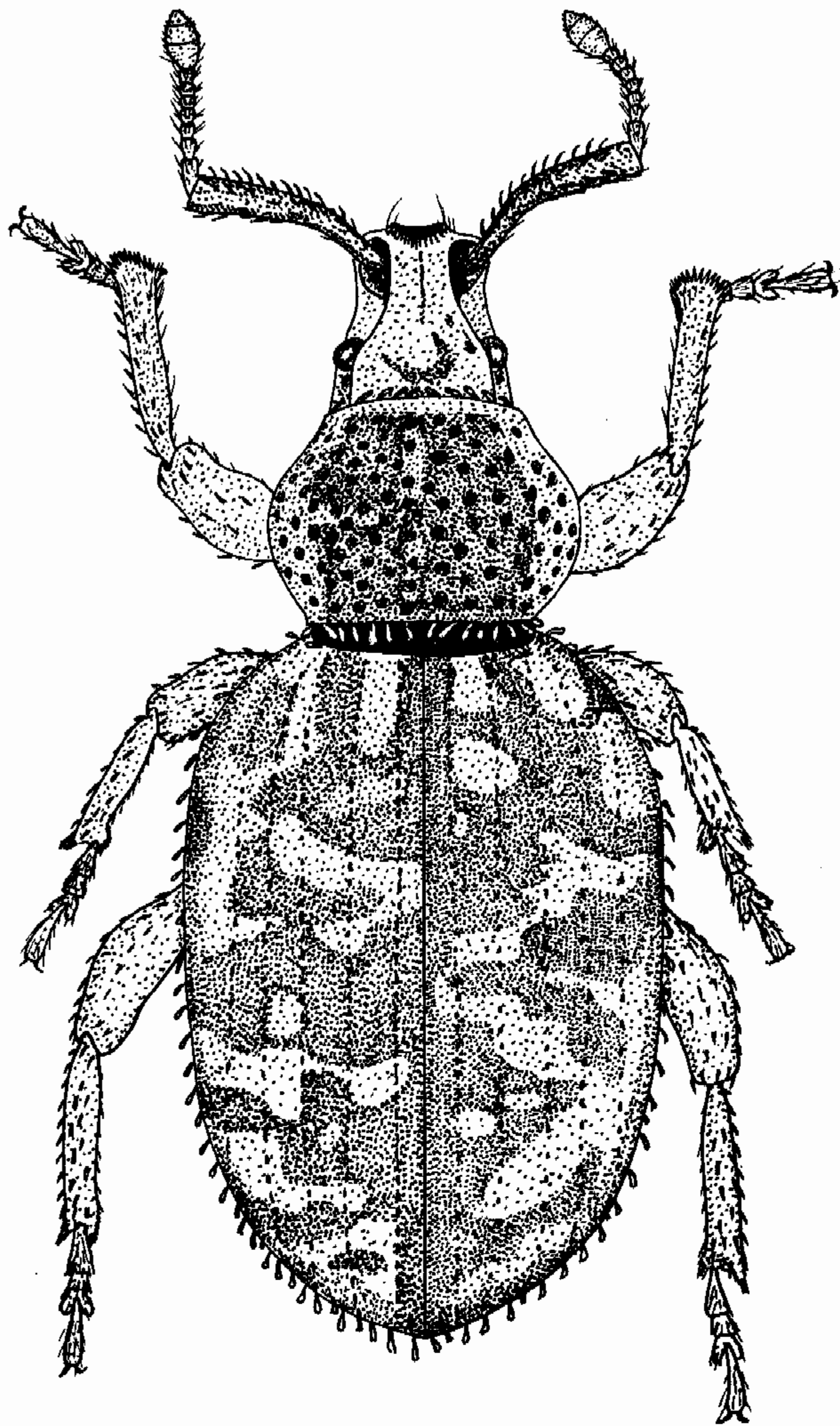


Рис. 21. *Parameira volgense* sp. n., самка.

***Parameira volgense* Korotyaev, sp. n. (рис. 21, 22, 24, 26).**

Хорошо отличается от *P. rudis* Boh., найденного в Молдове [Джуржуешты, лесополоса, 19 V 1987 (Держанский), 1 ♂], едва выступающими за контуры головотрубки глазами, более короткой головотрубкой, менее крупными и глубокими точками в бороздках надкрылий, значительно более тонкими бедрами, у самца практически не более толстыми, чем у самки, немного более широкими и почти прямыми у самца передними голеньями (ср. рис. 26 и 27), немного более плотно прилегающими к покровам чешуйками и формой эдеагуса (ср. рис. 24 и 25). В большинстве признаков новый вид более сходен с сибирским *P. gebleri* Fst., у которого самцы неизвестны, и заметно отличается от него только очень слабо выступающими за очертания головотрубки глазами и не приподнятым в вершинной половине швом надкрылий. У сибирского вида шов обычно заметно приподнят и очертания вершин надкрылий немного угловатые, но у жуков с южного макросклона Зап. Саяна по Усинскому тракту шов тоже не приподнят.

Длина тела 3.65—4.05, ширина — 1.65—1.9 мм.

Ульяновская обл., Радищевский р-н, гора Аштала, 9 VIII 1991 (А. Ю. Исаев), 1 ♂ — голотип, 2 ♀.

Urometopus daghestanicus Korotyaev, sp. n.

С а м е ц. Головотрубка умеренно сужена от глаз к середине и слабо расширена на вершине, ширина ее в 1.37—1.5 раза больше длины. Спинка головотрубки умеренно сужена от основания усиков назад, в самом узком месте в 2 раза уже лба, понижение между спинкой и лбом в профиль едва выражено. В продольном направлении спинка слабовыпуклая, срединное продольное вдавление слабое. Бороздки на лбу тонкие, сплошные, точки в них неразличимы. Глаза слабовыпуклые и довольно большие, их продольный диаметр в 1.75 раза меньше ширины лба и почти втрое больше длины висков. 3—7-й членики жгутика усиков слабо или умеренно поперечные. Булава обратно-яйцевидная.

Переднеспинка умеренно поперечная, ширина ее в 1.3 раза больше длины, бока и диск равномерно умеренно выпуклые. Пунктировка крупная и глубокая, промежутки между точками блестящие, сильно выпуклые. Щиток хорошо заметен, треугольный.

Длина надкрылий в 1.21—1.28 раза больше ширины, плечи совершенно сглажены, бока равномерно округлые, диск равномерно сильно выпуклый. Бороздки умеренно глубокие и широкие, промежутки слабовыпуклые, блестящие, в 1.5—2 раза шире бороздок.

Ноги средних пропорций, задние голени изогнуты не сильнее средних. 3-й членик лапки довольно широкий, в 1.5 раза шире 2-го. Эдеагус от основания до вершинной четверти слабо сужен, на вершине сужен сильнее, треугольный, длина его в 4 раза больше ширины.

Тело светло-коричневое, переднеспинка немного, голова значительно темнее. Лоб и спинка головотрубки в редких коротких наклонных волосковидных чешуйках, направленных вершинами к средней линии. На переднеспинке чешуйки длиннее, сильнее приподняты. Промежутки надкрылий с 1 рядом торчащих волосковидных чешуек, длина которых равна ширине промежутков; прилегающих волосков нет. Точки в бороздках несут заметно более короткие тонкие волоски, дуговидно изогнутые назад.

С а м к а. Головотрубка сильнее сужена к вершине, птеригии меньше, чем у самца; ширина ее в 1.38—1.5 раза больше длины. Понижения между лбом и спинкой головотрубки нет. Длина надкрылий в 1.17—1.26 раза больше ширины, плечи совершенно сглажены, наиболее широки надкрылья посередине.

Длина тела 2.3—2.65, ширина — 1.25—1.6 мм.

Близок к *U. talyschensis* Rtt. и *U. georgicus* Rtt., от обоих отличается более крупными и хотя бы у самцов менее выпуклыми глазами и совершенно сглаженными плечами равномерно округленных надкрылий; у самцов обоих упомянутых видов продольный диаметр глаза в 2 раза меньше ширины лба и лишь вдвое больше длины висков, плечи слегка намечены, надкрылья у самцов наиболее широки и выпуклы обычно заметно дистальнее середины, у самок они более удлиненные, чем у нового вида. Кроме того, у *U. georgicus* понижение между спинкой головотрубки и лбом хорошо выражено, спинка более выпуклая в продольном направлении и глубже вдавлена вдоль середины. По строению головы новый вид более сходен с *U. talyschensis*, особенно сходна она у самок, у которых глаза менее выпуклые, но у того головотрубка чуть длиннее, у самки ее ширина в 1.3—1.33 раза больше длины, слабее сужена к вершине; в бороздках на лбу и по краям спинки головотрубки местами хорошо различимы точки; длина надкрылий в 1.27 раза больше ширины; диск их сверху слегка уплощен, бока в средней части округлены слабее, чем в основании. Эдеагус у *U. talyschensis* уже, чем у нового вида, и более равномерно сужен к вершине, но ближе по форме к эдеагусу *U. daghestanicus* sp. n., чем у *U. georgicus*: у того длина эдеагуса в 6 раз больше ширины. По-видимому, наиболее близок новый вид к *U. talyschensis*.

Дагестан, лес СВ Хасавюрта, тенистый участок с дубом черешчатым, ясенем и кленом, с бедным травянистым ярусом, 13 V 1992 (М. Ш. Исмаилова, Б. А. Коротяев, В. Н. Прасолов), 20 экз., в том числе голотип — ♂.

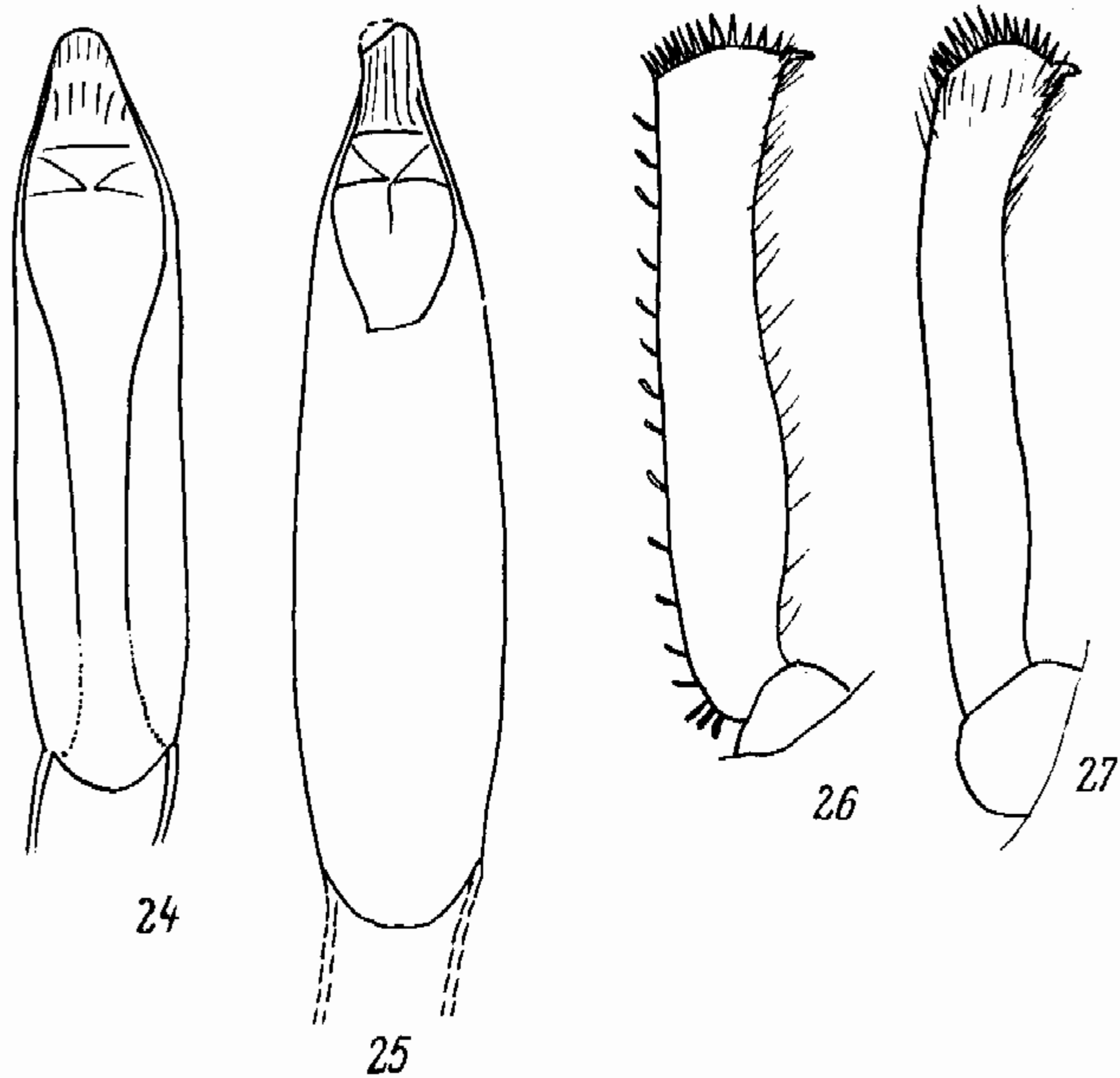
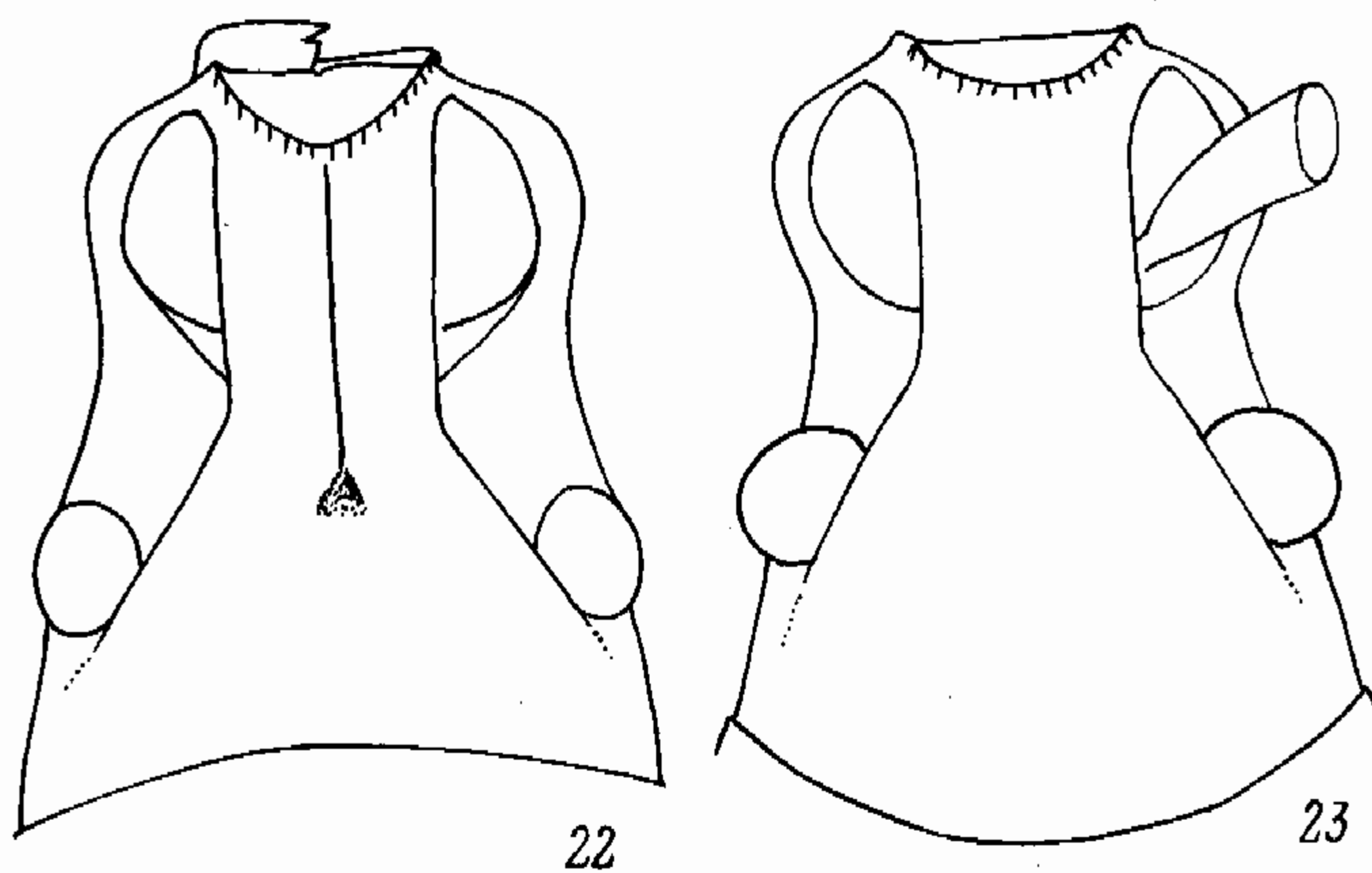


Рис. 22—27. *Parameira* Seidl.

22, 23 — голова самки сверху: 22 — *P. volgense* sp. n., 23 — *P. gebleri* Fst. (Тува, 26 км ССЗ Кызыла); 24, 25 — эдеагус сверху: 24 — *P. volgense* sp. n., 25 — *P. rudis* Boh. (Молдова); 26, 27 — левая передняя голень самца: 26 — *P. volgense* sp. n., 27 — *P. rudis* Boh.

***Dactylotus tshuktsha* Lukjanovitsh, sp. n. (рис. 28).**

В архиве Ф. К. Лукьяновича сохранились неполный рукописный текст описания этого вида по серии жуков с побережья Чаунской губы на Чукотке и рисунок, выполненный Ф. И. Гуняевым. Ранее (Коротяев, 1979 : 158) я определял материал с Чукотки и из бассейна Колымы как *D. globosus* Gebl., относя отличительные признаки популяций из Северо-Восточной Сибири отчасти на счет большой изменчивости *D. globosus*, отчасти — на счет обычности на Колыме и Чукотке самцов, крайне редких на остальной части ареала *D. globosus*. Изучение большого нового материала с Чукотки и особенно из верховьев Колымы показало, что в Северо-Восточной Сибири обитает хорошо обособленный вид. Западная граница его ареала неясна. За пределами Чукотки и бассейна Колымы найден лишь 1 самец на Лене в 40 км ниже Якутска,

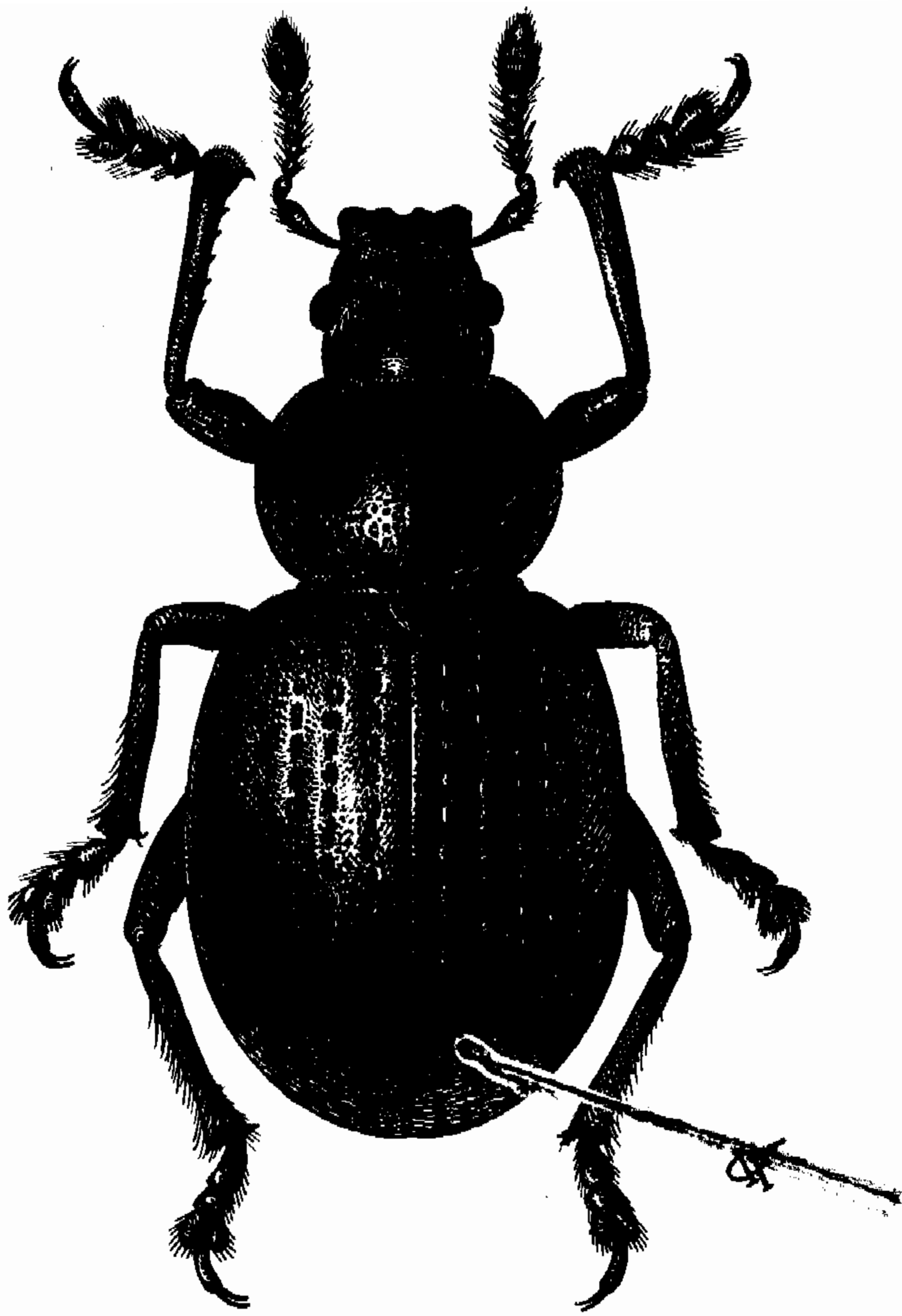


Рис. 28. *Dactylotus tshuktsha* Lukjanovitsh, sp. n.

который ничем не отличается от экземпляров из Магаданской области; это единственный самец *Dactylotus*, найденный до сих пор между бассейнами Колымы и Енисея. Место находки этого экземпляра расположено в районе (от с. Намцы на Лене на севере до Олекминска на юге), где встречаются 2 формы *D. globosus*: у одной передние голени довольно сильно угловато расширены наружу на вершине, бока переднеспинки до основания довольно сильно выпуклые, диск в мелкой, умеренно густой пунктировке; у другой формы ноги тоньше, передние голени очень слабо расширены на вершине наружу, переднеспинка значительно уже, бока ее в основной половине ровные или выемчатые, диск в густой, местами морщинистой пунктировке из вдвое—втрое более крупных точек, с широкой выпуклой срединной полосой. Подобные различия между экземплярами даже одного сбора характерны и для материала из западных частей ареала *D. globosus*, на Алтае разница в форме передних голеней и сложении тела бывает еще больше. Возможно, это проявление большой коррелятивной изменчивости одного вида, но, поскольку речь идет о партеногенетической форме *D. globosus*, нельзя исключить и возможность существования нескольких обособленных апомиктических линий.

Ниже приведен текст описания по рукописи Ф. К. Лукьяновича.

«Габитуально сходен с *D. trivialis*, от которого легко отличается отсутствием длинных торчащих щетинок на промежутках бороздок надкрылий, менее широкой переднеспинкой и значи-

тельно более грубыми точками, образующими ряды на надкрыльях. Все тело в чрезвычайно тонких и редких, плотно прилегающих волосковидных чешуйках, имеющих металлический зеленоватый или медно-красный блеск.

Переднеспинка поперечная, у ♂ — в 1.5, у ♀ в 1.3 раза шире своей длины, с сильно закругленными боками и наибольшей шириной у середины, ее диск в очень тонкой, двойной, неравномерной пунктировке. Головотрубка впереди поперечной бороздки с тонким срединным килем. Глаза относительно умеренно и почти равномерно выпуклые. Передние голени на вершине не расширены. Надкрылья короткоовальные, равномерно закругленные, сверху умеренно выпуклые».

Новый вид отличается от *D. globosus* следующими признаками. Размеры крупнее, у экземпляров с Чукотки длина тела 5.7—6.8 мм, ширина 3.15—3.4 мм, у экземпляров с юга Магаданской области соответственно 6.2—8 и 3.2—4.3 мм. Головотрубка немного короче и шире, у самок ее ширина в 1.5 раза больше длины. Угол между спинкой головотрубки и лбом при осмотре сбоку обычно отчетливый. Лоб в центре обычно заметно выпуклый, вдоль глаз с легкими вдавлениями. Глаза заметно слабее и почти симметрично выпуклые. Надкрылья немного длиннее, у самцов их длина — в 1.2—1.36, у самок в 1.24—1.33 раза больше ширины, бока в средней части слабо округлены, часто почти параллельные. Точки в бороздках надкрылий обычно крупнее, промежутки часто слабо выпуклые, иногда 3-й у вершины выпуклый или 5-й со слабо намеченным бугорком. Передние голени на вершине едва расширены наружу у обоих полов, примерно как у *D. orientalis* Korotyaev et Egorov sp. n. Задние голени тоже очень слабо расширены на вершине, довольно широкие от основания, прямые.

Тело темно-коричневое, у экземпляров с Чукотки обычно черное, ноги слабо осветлены. Самцы хорошо отличаются от самок более стройной формой тела, более толстыми бедрами, немного более широкими лапками и глубоким вдавлением на анальном стерните.

Чукотка. Чаунская губа, устье р. Млелен, 12 VIII 1940 (Г. Семенов), 10 экз., в том числе голотип — ♂; пос. Чаун, р. Валькумей, 10 и 17 VII 1978 (С. В. Киселев), 3 экз.; 120 км З Певека, р. Милькера, 18 км Ю морского побережья, кустарничково-злаково-разнотравный склон коренного берега, 9 VIII 1978 (С. В. Киселев), 2 экз.; окр. Певека, тундра, VII 1975 (Л. А. Глушкова), 1 экз.; южный и юго-западный склоны горы ЮЮВ Певека, тундра с *Dglas* sp. и мхами, 5 VII 1978 (С. В. Киселев), 2 экз. (остатки); о. Айон, р. Утатгыр, 7 км Ю пос. Айон, 15, 16 и 31 VII 1976 (С. В. Киселев), 8 экз., часть из них — остатки. Магаданская обл., 10 км С пос. Сеймчан, пойменный лес с лиственницей и тополем, 14 VII 1974 (Коротяев), 3 экз.; 57 и 70 км С пос. Усть-Омчуг, 4 VIII 1974 и 4 VIII 1976 (Коротяев, Э. Г. Матис; Л. А. Глушкова), 3 экз.; 5 км ЮЗ совхоза «Эльген», пойменный лес в долине, 2 VI 1975 (Коротяев), 2 экз.; пос. Дебин, 1 VI 1975 (Коротяев), 1 экз.; р. Буюнда, 12 км выше устья р. Талой, 13 VI 1974 (Э. Г. Матис), 1 экз.; пос. Кулу, 16 VI 1976 (Л. А. Глушкова), 1 экз.; 4 км СЗ оз. Стоковое бл. Кулу, 25 VII 1979, № 171 (Э. Г. Матис, В. Ведерников), 1 экз.; 2 км З Усть-Среднекана, 3 VI 1981, № 254 (В. Ведерников), 1 экз.; 8 км ССВ Омсукчана, 4 VII 1980, № 73 (Э. Г. Матис), 1 экз., и 7 VII 1980, № 122 а (Э. Г. Матис), 2 экз.; 40 км С пос. Ветренный, хр. Большой Анначаг, стационар «Абориген» Института биологических проблем Севера, 1985 и 1987 г. (Д. И. Берман), 225 экз.; Ольский р-н, ср. течение р. Челомджа, 8—17 VI 1987 (Н. Е. Докучаев), 1 экз.; мыс Харбиз, 15 км В пос. Ола, 11 VI 1979, № 49 (Э. Г. Матис), 1 экз. Якутия, Пос. Ытык-Хая на Лене, 40 км ниже Якутска, 26 VI 1901 (О. Ф. Герц), 1 ♂.

***Dactylotus orientalis* Korotyaev et Egorov, sp. n. (рис. 29—33).**

С а м е ц. Головотрубка слабо сужена к вершине, слабопоперечная, длина ее в 1.22—1.33 раза меньше ширины, отделена от лба хорошо заметным в профиль понижением и ямковидно углубленной в центре поперечной бороздкой. Лоб плоский, с довольно глубокой срединной бороздкой, суженной к заднему краю, и с неглубокими вдавлениями примерно посередине между срединной бороздкой и глазами или ближе к глазам. При осмотре сбоку лоб не выступает над верхними краями глаз. Поверхность головотрубки и лба матовая, в густых полустертых точках

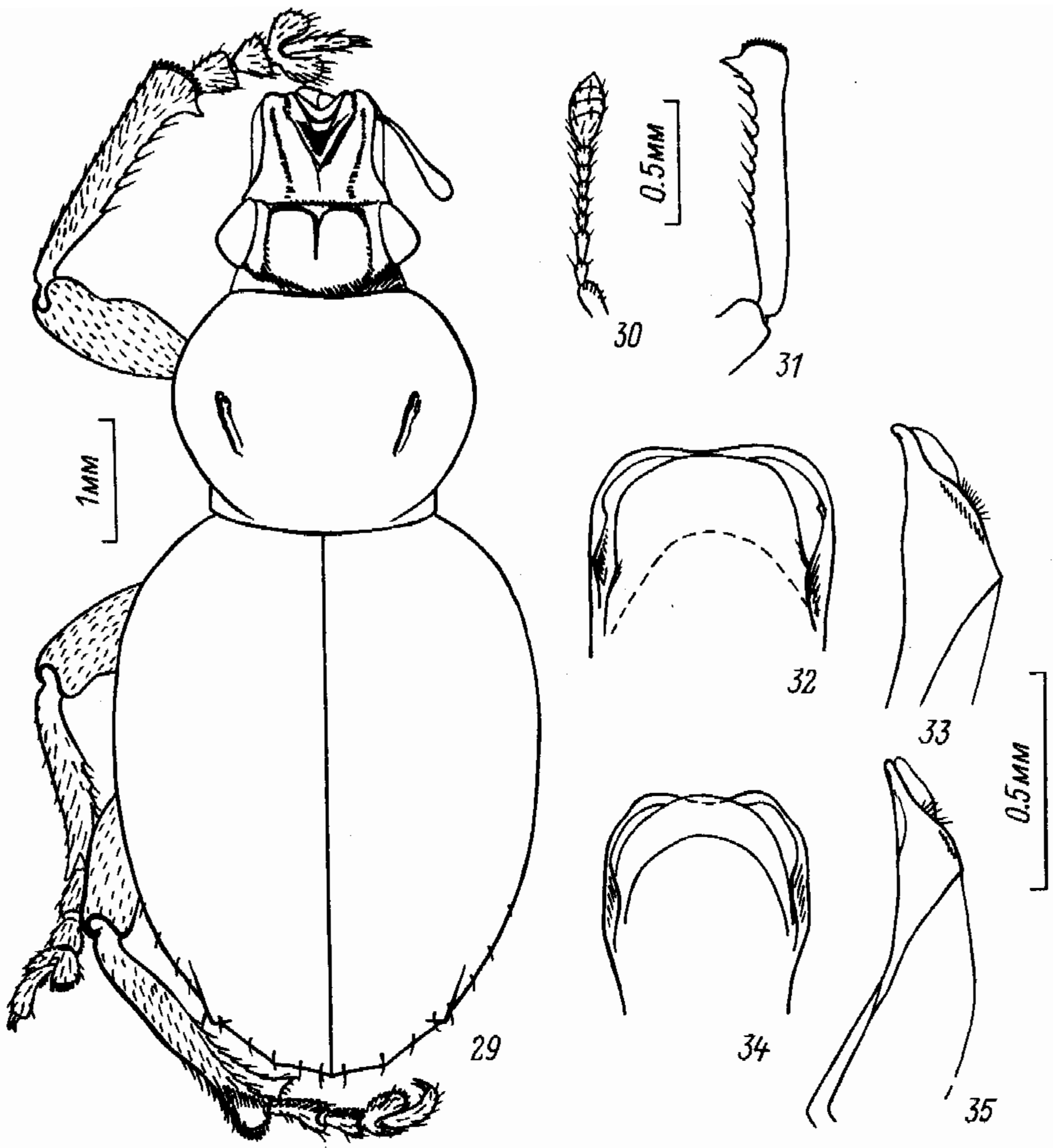


Рис. 29—35. *Dactylotus* Schoenh.

29—33 — *D. orientalis* Korotyaev et Egorov, sp. n., самец: 29 — контур тела, 30 — усик, 31 — правая передняя голень, 32, 33 — эдеагус сверху и сбоку; 34, 35 — *D. globosus* Gebl., эдеагус сверху и сбоку.

и с сетчатой микроскульптурой на промежутках между ними. Глаза довольно сильно выпуклые, наиболее выпуклый их участок расположен чуть позади середины. Усики, примерно как у *D. globosus* Gebl., но булава чуть более резко сужена к основанию и вершине, вершина ее слабо оттянута.

Ширина переднеспинки в 1.27—1.4 раза больше длины, бока ее сильно и довольно равномерно округлены, основная перетяжка более или менее отчетлива сверху и хорошо выражена на боках, так что задние углы слегка отставлены в стороны, приостренные. Диск равномерно умеренно выпуклый, матовый, в густых небольших точках, промежутки между которыми неодинаковы: местами скульптура диска зернистая, небольшие группы маленьких уплощенных зернышек с чешуйкой на вершине разделены извилистыми матовыми бороздками. Иногда в вершинных $\frac{2}{3}$ диска развита узкая срединная бороздка. Щиток очень маленький.

Длина надкрылий в 1.24—1.31 раза больше ширины, бока их в средней части параллельные, диск уплощен. Бороздки образованы крупными, умеренно глубокими круглыми точками. Промежутки в 1.5—2 раза шире бороздок, плоские или слабовыпуклые — немного более выпуклые на вершинном скате, очень слабо блестящие, в довольно густых очень маленьких точках и морщинках. 5-й промежуток на вершинном скате с небольшим бугорком, заметным при осмотре сверху.

Ноги длинные, бедра в средней части умеренно утолщены и расширены. Передние голени прямые, на вершине довольно сильно расширены внутрь и заканчиваются крупным широкотреуголь-

ным мукро; вершинный срез голени округлен, слегка нависает над основанием лапки, несет короткие узкотреугольные шипики и на границе с внешним краем образует очень слабое угловатое расширение наружу. Внутренний край передних голеней слабо двувыемчатый, с довольно узкими зубчиками в вершинной половине. Задние голени на вершине коротко и несильно расширены, на внутреннем крае с 4—5 довольно крупными зубчиками в вершинной половине; мукро крупное, острое, немного уже, чем на передних голенях, немного отодвинуто от вершинного среза голени. 3-й членик лапок в 1.7 раза шире 2-го, коготковый членик чуть больше, чем наполовину, выдается за лопасти 3-го. Анальный стернит почти от основания с умеренно глубоким округло-треугольным вдавлением, расширенным к вершине. Эдеагус слабосклеротизован, короткий и широкий (рис. 32, 33).

Тело темно-коричневое, головная капсула, переднеспинка и надкрылья более темные, низ и ноги немного, усики и лапки — значительно светлее, светло-коричневые. Верх умеренно густо покрыт прилегающими, довольно короткими волосковидными и узколанцетными чешуйками медного цвета с легким блеском; местами, большей частью около точек в бороздках надкрылий, преобладают более широкие, ланцетовидные зеленоватые чешуйки, образующие рисунок из небольших пятен, собранных в слабо оформленные извилистые поперечные перевязи. Промежутки надкрылий несут 1 ряд более или менее сильно приподнятых коротких волосковидных чешуек.

С а м к а. Ширина переднеспинки в 1.3—1.35 раза больше длины, длина надкрылий в 1.2—1.34 раза больше ширины. Бока надкрылий в средней части слегка округлены, диск слабовыпуклый. Бедра немного тоньше и уже, чем у самца. Передние голени на вершине едва сильнее расширены наружу, чем у самца, но слабее расширены внутрь, и мукро на них меньше. На средних и особенно на задних голенях мукро тоже значительно меньше, чем у самца, и расположено практически на вершинном срезе голени. Анальный стернит не вдавлен.

Длина тела 6.5—7.4, ширина — 3.4—4.15 мм.

Хорошо отличается от *D. globosus* Gebl. грубой и густой пунктировкой переднеспинки, крупными глубокими точками в бороздках надкрылий, заметно выпуклыми хотя бы на вершинном скате промежутками надкрылий с хорошо выраженным предвершинным бугорком на 5-м, строением головы с отчетливым понижением между спинкой головотрубки и лбом и довольно глубокими продольными вдавлениями на лбу, едва расширенными наружу у обоих полов вершинами передних голеней, более крупными зубцами на внутреннем крае задних голеней; есть отличия и в форме эдеагуса (см. рис. 32, 33 и 34, 35). От *Blosyrus falcatus* Fst. и *B. japonicus* Sharp отличается более крупными размерами, отсутствием круглых чешуек на верхней стороне тела и ногах, не расширенной к вершине головотрубкой, слабее округленными надкрыльями и слабо, но хотя бы у самок отчетливо расширенными на вершине наружу передними голеними.

Приморский край, Сихотэ-Алинь, гора Облачная, пихтово-еловый лес, на березовом подросте, 10 VII 1977 (В. Н. Кузнецов), 2 ♂, в том числе голотип, 1 ♀; Ольгинский р-н, сопка Хоалаза, 22 VI 1931 (А. И. Куренцов), 1 ♀; Яковлевский р-н, сопка Лабалаза, 1875 м, 28 VII 1931 (А. И. Куренцов), 1 ♂; 15 км С с. Беневское, гора Лысая, смешанный лес, 24 VII 1975 (В. Н. Кузнецов), 1 ♂; верховья р. Малая Эльдуга, припойменный широколиственный лес, ольха волосистая, 15 VII 1960 (Л. А. Ивлиев), 1 ♀; Тудагоу-Сучанское плато, елово-пихтовый лес, вырубка, на почве, 23 VI 1974 (Г. Ш. Лафер), 1 ♀; окр. с. Чугуевка, стационар Биолого-почвенного института, еловый лес, 20 VIII 1973 (Г. Ф. Курчева), 1 ♂. Хабаровский край, Охотское побережье, р. Чумикан, 1892 (Богданович), 1 ♀. Сев. Корея, бассейн р. Ялу, 25—27 VI 1897 (В. Л. Комаров), 1 ♀.

***Chlorophanus tuvensis* Korotyaev, sp. n. (рис. 36).**

С а м е ц. Длина головотрубки в 1.1—1.3 раза больше ее ширины на вершине и у передних краев глаз; бока ее почти равномерно слабо выемчатые либо в средней части почти параллельные, и тогда на вершине и в основании она расширена резче. При осмотре сбоку спинка головотрубки образует перегиб на уровне основания усиков и слабое понижение при переходе в лоб, заметное и при осмотре сверху. В вершинной половине спинка умеренно расширена. Срединный киль

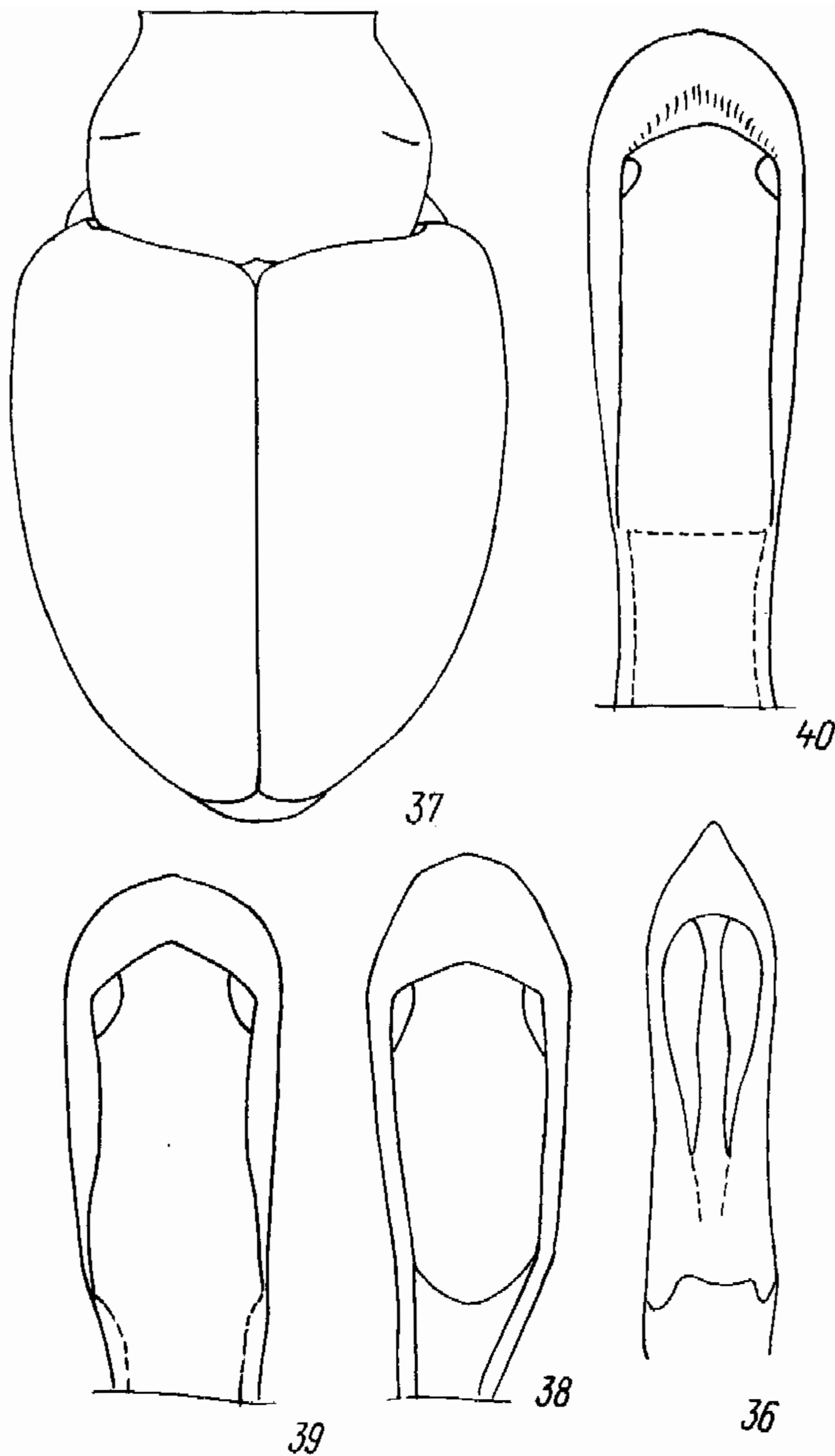


Рис. 36—40.

36 — *Chlorophanus tuvensis* sp. n., эдеагус сверху; 37—40 — *Ceutorhynchus* Germ.: 37 — *C. nairicus* sp. n., самка, контур тела; 38—40 — эдеагус сверху: 38 — *C. cardariae* sp. n. (Дагестан, с. Таловка); 39 — *C. chalybaeus* Germ. (Дагестан, Буйнакский пер.); 40 — *C. wellschmiedi* Dieckm. (Дагестан, Талгинское ущелье).

хорошо выражен, обычно доходит до переднего края лба. Боковые кили отчетливые, едва сходятся к основанию головотрубки, где они почти одинаково удалены от срединного кия и внутренних краев глаз. Пространство между киями слабо вдавлено. 5—7-й членики жгутика усиков слабопоперечные; булава веретеновидная, средней длины. Глаза довольно сильно выпуклые, продольный их диаметр (при осмотре сверху) вдвое меньше ширины лба.

Переднеспинка слабопоперечная, основание ее довольно глубоко двувыемчатое, задние углы обычно слегка оттянуты в стороны, реже — почти прямые. Бока чуть выемчатые перед задними углами, иногда почти параллельные, в основных $\frac{2}{3}$ чаще плавно выпуклые, и самая широкая часть расположена немного дистальнее середины переднеспинки. Основание посередине широкой дугой иногда довольно сильно выдается назад. Диск посередине с блестящим валиком или с гладкой линией; предщитковое вдавление широкое и неглубокое. Вершинная перетяжка плавная, довольно глубокая. Вдоль срединного кия диск уплощен или даже более или менее сильно вдавлен, далее к бокам отчетливо выпуклый, сильнее — в основной половине. Пунктировка диска густая, мелкая, двойная; более крупные точки несут чешуйки, более мелкие — волоски. Воротничок на переднем крае переднегруди неширокий: немного шире отделенной перетяжкой части на уровне вибрисс.

Надкрылья умеренно выпуклые, слабо округлены на боках, в вершинной половине постепенно умеренно широко округлены, вершины их без отростков, едва заметно совместно оттянуты. Диск равномерно умеренно выпуклый в поперечном направлении. Бороздки тонкие или немного углублены и расширены, и тогда промежутки слабовыпуклые.

Ноги средних пропорций. Передние голени на вершине умеренно загнуты внутрь, средние — почти не загнуты, задние прямые. Мукро на всех голенях небольшое. Брюшко умеренно вдавлено. Эдеагус довольно равномерно умеренно изогнут, длина его в 3.5 раза больше ширины, на вершине он округло равномерно сужен в угол примерно в 60°.

С а м к а. Головотрубка короче, длина ее равна ширине в основании. Переднеспинка умеренно поперечная. Переднегрудь без воротничка. Мукро на средних голенях вдвое длиннее, чем на передних; внутренний край вершин задних голеней заметно оттянут, но без обособленного отростка (мукро).

Тело черное, только суставы, сочленения, вершина головотрубки и основание усиков обычно темно-коричневые. Верх головы и диск переднеспинки в очень редких зеленоватых или золотистых чешуйках и прижатых волосках. Светлая полоса на боках переднеспинки резко ограничена изнутри. Надкрылья со светло-зеленой или желтоватой полосой на 7—8-м промежутках, отделенной от бокового края надкрылья более темными 9—10-м промежутками. Светлая боковая полоса резко ограничена изнутри редко опушенными темными 4—6-м промежутками; 1—3-й промежутки обычно покрыты зелеными чешуйками гуще 4—6-го. Как правило, хотя бы в основании диска заметно рыжее пятно на 1—3-м промежутках. Волоски на боках переднеспинки и надкрыльях приподняты слабо.

Длина тела 7.8—10.5 мм.

Очень своеобразный, хорошо обособленный от других вид. По всей вероятности, он наиболее близок к *Ch. disjunctus* Fst. из Тянь-Шаня, но хорошо отличается более узкой и длинной головотрубкой, отделенной от лба понижением, коричневым пятном на основании диска надкрылий и яркой желтой полосой на 7—8-м промежутках, более широким эдеагусом с более резко суженной вершиной и легким сужением на боках перед ней: у *Ch. disjunctus* бока эдеагуса равномерно выпукло округлены на вершине. *Ch. rufomarginatus* Gebl. из долины верхнего Иртыша отличается крупными размерами (11.7—13 мм), яркой ржаво-коричневой полосой на 6—8-м промежутках надкрылий, более длинными и тонкими усиками, очень глубокой и узкой вырезкой на вершине головотрубки, резко расширенной над основанием усиков и слегка вдавленной в основной половине спинкой головотрубки, менее выпуклыми глазами, более широкой переднеспинкой с широкими вдавлениями у основания и вершины, уплощенным диском надкрылий, суженных к вершине иногда уже с начала средней трети длины, крупным воротничком на переднегрудь, сильнее изогнутыми передними и средними голеними у самца, узким эдеагусом с расширенной и округленной вершиной.

Красноярский край, южный макросклон Зап. Саяна, устье р. Сарлы, на ивах, 2 VII 1979 (В. Дмитриенко), 2 экз. Тува: долина Хемчика, бассейн р. Барлык, 10—13 VIII 1903 (Г. Е. Грумм-Гржимайло), 2 экз.; Кызыл-Мажалык, 3 VII 1970 (Коротяев), 6 экз.; Усть-Чирчак, берег р. Хемчик, на иве, 6 VII 1949 (А. И. Черепанов), 1 экз.; Чадан, на иве, 25 и 27 VI 1947 (А. И. Черепанов), 2 экз.; 9, 10 и 25 VII 1948 (А. И. Черепанов), 22 экз.; 20 VI 1972, 13 VII 1971 и 2 VII 1979 (Коротяев), 12 экз., в том числе голотип — ♂; 10 км ЮЗ устья р. Чаа-Холь, пойменный луг, 9 VII 1962 (В. Г. Мордкович), 1 экз.; р. Каа-Хем, 8 VI 1914 (Н. Г. Томашинский), 2 экз. (1 — без головы и переднеспинки, оба недоокрашены); оз. Дус-Холь, 24 VII 1962 (И. В. Стебаев), 1 экз. Монголия, Убсу-Нурский аймак: оз. Убсу-Нур, 3 VII 1914 (Н. Г. Томашинский), 1 экз.; р. Торгалыг, 5—8 VII 1991 (С. Дорж), 32 экз.

30 паратипов хранятся в коллекции Биологического института Сибирского отделения РАН в Новосибирске.

***Chlorophanus vittatus* Schoenherr, 1832.**

= *Ch. vittatus* var. *bivittatus* Reitter, 1915, syn. n.

Типовая серия этой формы, описанной из Забайкалья, включает 10 экз. в Венгерском естественноисторическом музее в Будапеште. 1 экз. снабжен оригинальной этикеткой «Transbaikalia», на остальных рукописные этикетки написаны позднее. По всей вероятности, этикетка ошибочна и написана вместо «Transcaucasia». Во всяком случае в обширных материалах из Сибири таких жуков я не видел. Экземпляр с оригинальной этикеткой «Transbaikalia» обозначается здесь как лектотип.

***Ceutorhynchus (Ceutorhynchus) nairicus* Korotyaev, sp. n. (рис. 37).**

С а м к а. Головотрубка в 1.4 раза длиннее переднеспинки, тонкая, слабо изогнута, очень слабо выемчатая по бокам, в вершинной половине. Спинка головотрубки в основной половине с широким тупым килем и 2 рядами удлинённых точек вдоль него; в вершинной половине блестящая, с негустыми сильно вытянутыми точками вдоль краев. Усики прикреплены посередине головотрубки, тонкие. Рукоять несильно утолщена на вершине; 4-й членик жгутика едва короче 3-го; длина 5-го членика жгутика заметно больше ширины, 6-го — не меньше ширины, 7-й примерно равной длины и ширины. Булава коротко-веретеновидная. Глаза округло-треугольные, слабовыпуклые. Лоб плоский, в очень грубых густых точках, местами сливающихся.

Переднеспинка довольно сильно поперечная, ее ширина в 1.5 раза больше длины, основание слабо двувыемчатое, бока в основной половине умеренно округлены, а затем очень резко сходятся к глубокой вершинной перетяжке. Диск тоже резко скошен к вершинной перетяжке, воротничок довольно сильно отогнут. Боковые бугорки хорошо развиты, с косой складкой, не очень отчетливой на фоне очень грубой пунктировки. Срединная бороздка в основной половине неглубокая, в вершинной довольно сильно углублена. Точки очень крупные, к основанию и вершине мельчают; в длине переднеспинки их укладывается 8—10. Щиток маленький, плохо виден.

Надкрылья почти округло-треугольные, от плеч плавно, с небольшим перегибом на месте предвершинных бугорков, сужены к вершине. Плечевые бугорки хорошо развиты; длина надкрылий в 1.14 раза больше их ширины в плечах. Диск равномерно умеренно выпуклый. Точки в бороздках крупные и довольно глубокие, довольно далеко расставлены, глубоко вдаются в промежутки и соединены узкими бороздками. Промежутки слабовыпуклые и несут 1 ряд крупных, почти как у видов рода *Zacladus*, острых зернышек; каждое зернышко на вершине с узколанцетной наклонно торчащей назад чешуйкой.

Ноги тонкие и довольно длинные. Бедра без зубца. Передние голени заметно S-образно изогнуты, постепенно расширены к вершине; корзинки округло скошены на внешний край на расстояние, меньшее ширины голени на вершине. Длина 1-го членика лапок вдвое, 2-го — в 1.5 раза больше ширины, 3-й вдвое шире 2-го, коготковый в 1.6 раза длиннее 1-го, очень тонкий, слабо расширен к вершине. Коготки без зубца, довольно широкие и небольшие; длина их примерно в 1.5 раза больше ширины несущего их членика.

Тело черное; вершина головотрубки, усики и лапки темно-коричневые. Опушение верха редкое, образовано узкими торчащими белыми чешуйками и немногочисленными ланцетовидными белыми прижатыми чешуйками по краям и вдоль середины переднеспинки, по шву, вдоль основания и боковых краев надкрылий. Бока груди в более широких и довольно густых белых чешуйках. Длина тела 1.7 мм.

Очень грубая пунктировка головы и переднеспинки, короткие умеренно выпуклые надкрылья со сглаженными предвершинными бугорками, крупными редкими точками в бороздках, далеко вдающимися в промежутки, ряды крупных зернышек на надкрыльях, длинные лапки с широким 3-м члеником и простыми коготками позволяют легко узнать этот вид.

Армения, Азизбеков, Азатек, 4 VI 1972 (С. М. Хнзорян), 4 ♀, голотип и 1 паратип — в его коллекции в Ереване.

***Ceutorhynchus (Ceutorhynchus) cardariae* Korotyaev, sp. n. (рис. 38).**

Коротяев, 1980 : 175 (*Ceutorhynchus* sp. pr. *thomsoni* Kolbe).

Очень сходен с *C. wellschmiedi* Dieckm. и надежно отличается только по форме эдеагуса: вершина его слегка оттянута, края перед ней с заметным изменением кривизны, а у *C. wellschmiedi* эдеагус на вершине равномерно и очень широко округлен (ср. рис. 38 и 40). В отличие от *C. wellschmiedi*, развивающегося от Австрии до Дагестана, по-видимому, только на *Cardaria tatarica* Sebeok и, возможно, на *C. gibberosa* Rurp., новый вид от Таманского полуострова до северных районов Дагестана связан только с *Cardaria draba* L. *C. chalybaeus* Germ. в Дагестане, как и в Краснодарском крае, симпатричен с новым видом и отличается немного менее грубой скульптурой, более тонким опушением верха и формой эдеагуса (рис. 39).

Молдова, Кишинев, 27 V 1958 (В. И. Талицкий), 1 ♂. Крым, Симферополь, 16 V 1899 (Баженов), 1 ♀. Краснодарский край. Краснодар, 26 IV 1928 (Е. М. Степанов), 1 ♂; 26 км В Краснодара, 3 км В ст. Старокорсунская, 4 V 1980 и 12 V 1985 (Коротяев), 2 экз.; 16 км С Новороссийска, степь на перевале, 6 V 1988 (Коротяев), 1 ♂; Тамань, совхоз «Волна», приморский обрыв, на *Cardaria draba*, 23 V 1979 (Коротяев), 45 экз., в том числе голотип — ♂. Адыгея, 10 км Ю Краснодара, лес Хлибизи (=Хальбази) Ю пос. Энем, на *C. draba*, 19 IV 1980 (Коротяев), 6 экз.; 24 IV и 5 V 1980 (Коротяев), 24 экз. Ставропольский край, с. Татарка, 18 VI 1991 (Г. Э. Давидьян), 1 ♀. Дагестан, Тарумовский р-н, 2—3 км В пос. Таловка, кошение по *C. draba*, 26 V 1992 (М. Ш. Исмаилова), 1 ♂; 4 км Ю пос. Кочубей, кошение по *C. draba*, 25 V 1992 (М. Ш. Исмаилова), 2 ♂, 1 ♀. Терекли-Мектеб, 14 V 1925 (А. Н. Кириченко), 1 ♀.

На Таманском п-ове жуки собраны под очень ослабленными, покрытыми светлыми пятнами растениями *Cardaria draba*.

***Mogulones lobanovi* Korotyaev, sp. n. (рис. 41, 42, 45).**

С а м е ц. Головотрубка менее чем на 0.1 длиннее переднеспинки, немного уже вершин передних голеней, довольно равномерно слабо изогнута, матовая, в густой морщинистой пунктировке, с тонким невысоким срединным килем, который немного заходит в вершинную часть и далеко не доходит до основания головотрубки. В основной половине головотрубки развиты невысокие боковые кили. Усики прикреплены на расстоянии 0.34—0.38 длины головотрубки от ее вершины. Лоб очень слабо равномерно вдавлен, матовый, в густых небольших точках. Глаза слабовыпуклые.

Ширина переднеспинки в 1.26—1.27 раза больше длины. Основание посередине слабо оттянуто назад, бока умеренно выпуклые, вершинная перетяжка резкая и глубокая, отделенный ей участок цилиндрический, довольно длинный, в центре слабо приподнят и очень слабо выемчатый. Боковые бугорки, как у *M. t-album* Gyll., диск немного более выпуклый в поперечном направлении, чем у того. Пунктировка, как у *M. t-album*, или едва крупнее и глубже. Щиток узкий, килевидный, блестящий.

Длина надкрылий в 1.08—1.12 раза больше ширины, форма, примерно как у *M. t-album*, но бороздки шире, промежутки на диске не более чем вдвое, обычно примерно в 1.5 раза, шире бороздок; пунктировка промежутков глубже и крупнее, зернышки на внешних промежутках тоже крупнее.

Ноги, примерно как у *M. t-album*, но бедра чуть шире, зубец на задних бедрах заметно крупнее, чем у того; мукро на задних голенях немного крупнее, чем на средних, и значительно крупнее, чем у *M. t-album*.

Эдеагус — рис. 41, 42, вершина заострена и слегка оттянута, едва асимметричная; как и у *M. t-album*, довольно сильно угловато изогнут в средней части, и, кроме того, заметно отогнута оттянутая вершинная часть.

Тело черное, лишь жгутик усиков и лапки красно-коричневые. Основной фон опушения темнее, чем у *M. t-album*, темно-коричневый или почти черный, рисунок верха образован чисто-белыми чешуйками. Срединная полоса на переднеспинке доходит до вершины или сохраняется только в предщитковой ямке. Прищитковое пятно занимает около трети длины 1-го промежутка надкрылий, на 2-м промежутке белое пятно примерно вдвое короче, чем на 1-м, на 3-м — короткое, на 4-м промежутке всегда длиннее. Задний (вершинный) край поперечной части прищиткового пятна перпендикулярен шву на 2—4-м или хотя бы на 2—3-м промежутках, а мазок на 4-м промежутке может быть продолжен как дистальнее, так и проксимальнее краев пятна на 3-м промежутке. Боковая перевязь на 6—8-м промежутках перпендикулярна шву, и только пятно на 9-м промежутке выдвинуто вперед. Нижняя сторона тела в умеренно густых коротких белых чешуйках, брюшко с неотчетливыми черными пятнами по краям 2—5-го стернитов и с парами пятен

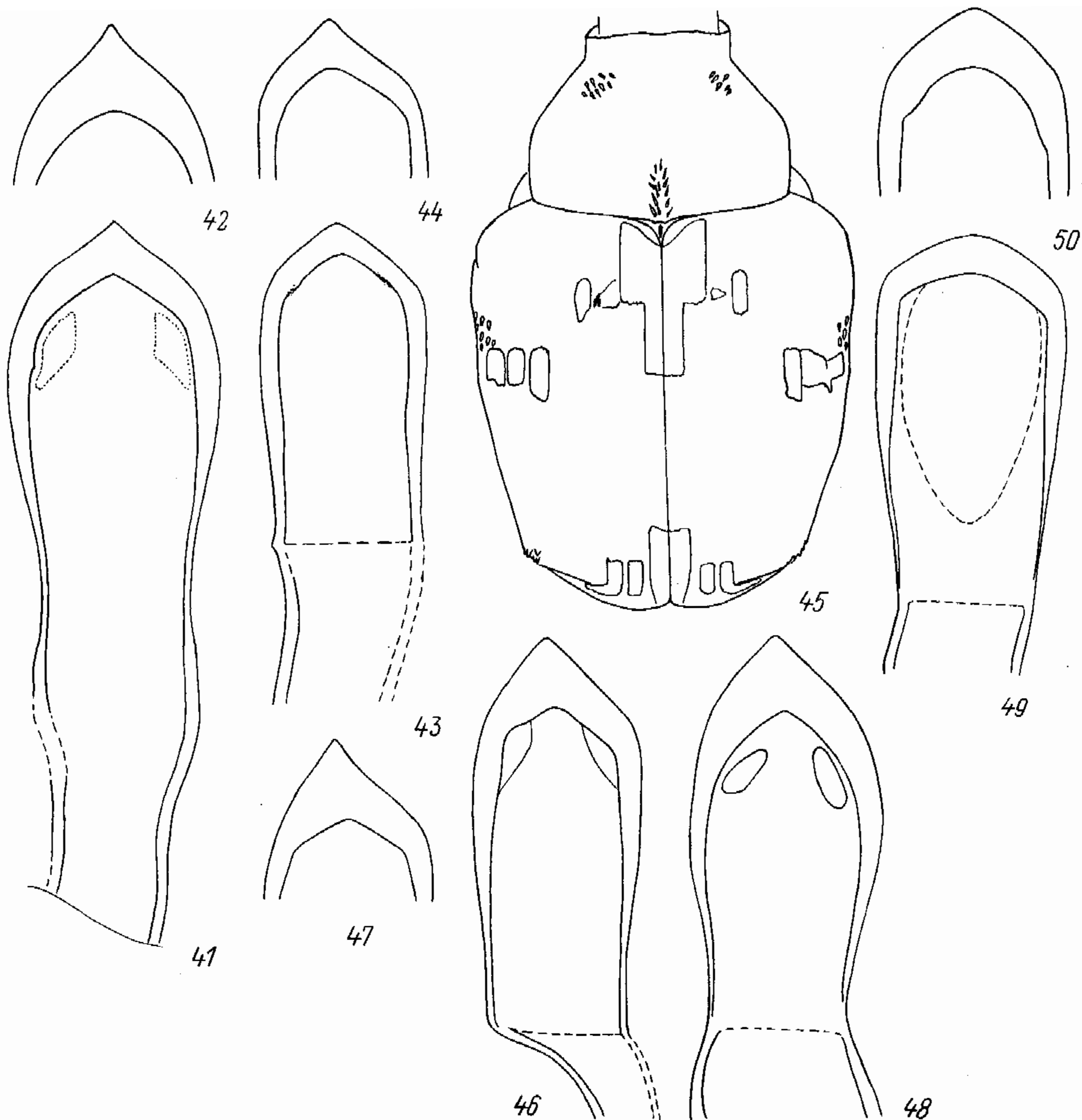


Рис. 41—50. *Mogulones* Reitt., контур тела и рисунок надкрылий (45), эдеагус сверху (41, 43, 46, 48, 49) и вершина эдеагуса (42, 44, 47, 50).
 41, 42, 45 — *M. lobanovi* sp. n.; 43, 44 — *M. zarudnyi* Korotyaev (Таджикистан, пос. Горный Ханака, на *Solenanthus circinnatus* Ledeb.); 46, 47 — *M. tatyanae* sp. n. (Камышанова Поляна); 48 — *M. hircanus* sp. n. (Азербайджан, санаторий «Дивичи»); 49, 50 — *M. t-album* Gyll. (Крым, Симферополь).

в средней части 3-го и 4-го стернитов. Пигидий с более или менее обильными белыми чешуйками, разреженными вдоль основания и вершины.

С а м к а. Головотрубка в 1.15 раза длиннее переднеспинки, равномерно умеренно изогнута, в густой морщинистой пунктировке, лишь в вершинной части слабо разреженной и там с блестящими, хотя и узкими, промежутками между точками. Усики прикреплены на расстоянии 0.38 длины головотрубки от ее вершины. Ширина переднеспинки в 1.2 раза больше длины, длина надкрылий в 1.08 раза больше ширины. Голени без мукро. Пигидий с широкой белой продольной полосой.

Длина тела 4—4.5 мм.

Довольно близок к *M. zarudnyi* Korotyaev, 1980, который был описан по одной самке из Южного Таджикистана и не очень удачно сближен с *M. cruciger*

Hbst. По рисунку надкрылий *M. zarudnyi*, действительно, очень сходен с *M. cruciger*, но сложением тела, заметно менее выпуклого сверху, скорее напоминает *M. t-album* Gyll. *M. lobanovi* sp. n. хорошо отличается от *M. zarudnyi*, самец которого найден в Гиссарской долине Таджикистана близ пос. Горный Ханака, формой эдеагуса (см. рис. 41, 42 и 43, 44, к тому же у *M. zarudnyi* эдеагус изогнут равномерно), немного более широкими ногами, значительно более крупным мукро на средних и задних голенях у самца (у *M. zarudnyi* оно небольшое, как у *M. t-album*), немного более широкими лапками, перпендикулярной шву боковой перевязью надкрылий (у *M. zarudnyi* она косая), более густыми белыми чешуйками на нижней стороне тела и пигидии (у *M. zarudnyi* низ и пигидий преимущественно темные, белые чешуйки сгущены вдоль краев склеритов).

Дагестан, 14 км ЮЗ Махачкалы, Талгинское ущелье у выхода, каменистый склон, под *Grambe* sp., 30 IV 1992 (В. Н. Прасолов), 1 ♂ (труп без ног, эдеагус извлечен). Азербайджан, Нахичеванская Республика, Ильичевский р-н, Арпачайское водохранилище, 3 VI 1988 (Г. Э. Давидьян), 1 ♂. Туркменистан, Зап. Копетдаг, окр. Кара-Калы, гора Исак, 500—1000 м, 6 V 1986 (А. Л. Лобанов), 1 ♂ — голотип; окр. Кара-Калы, песчаные склоны в распадке, на *Lappula barbata* (Bieb.) Guerke, 12 IV 1989 (А. Зайцев), 2♂, 2♀; 18 км ЮЮВ Кары-Калы, 22 V 1981 (М. Г. Волкович), 1 ♂, 2 ♀; 21 км от Ашхабада по дороге в Фирюзу, 11 VI 1972 (Л. П. Данилович), 1 ♂; Сюнт-Хасардагский заповедник, Передовой хр., 20 VI 1985 (Т. В. Лукаревская), 1 ♂.

Вид назван именем А. Л. Лобанова.

***Mogulones tatyanae* Korotyaev, sp. n. (рис. 46, 47).**

Близок к *M. t-album* Gyll., отличается мелкими размерами — длина тела 3.4—3.65 мм против 3.5—4.5 мм у *M. t-album*, менее резкой вершинной перетяжкой на боках переднеспинки, менее крупными заглазничными лопастями, чуть более короткими надкрыльями с более плавными предвершинными бугорками и более равномерно выпуклым диском, немного более узкими передними голеньями, более крупным мукро на задних голенях у самца, заметно ослабленным рисунком верхней стороны тела и формой эдеагуса (рис. 46, 47) — более длинного, чем у *M. t-album*, не утолщенного по краям, слабее и менее резко изогнутого и с более выраженной асимметрией более узкой вершины. Прищитковое пятно надкрылий занимает немного более четверти длины шва (у *M. t-album* обычно чуть более трети длины шва); мазок на основании 3-го промежутка едва выражен, так что небольшое пятнышко на 4-м промежутке отделено от Т-образной основной части пятна темным участком. Боковая перевязь быстро сужена наружу и сильнее загнута вперед по бокам. Нижняя сторона тела в менее густых и крупных чешуйках, чем у *M. t-album*, выглядит более темной. Новый вид хорошо отличается от *M. t-album* по образу жизни: он обитает на *Myosotis alpestris* T. W. Schmidt на лугах в среднем лесном поясе немного выше границы распространения дуба на Северо-Западном Кавказе и выкашивается в пасмурную погоду и на закате, после выпадения росы, в тех местах, где его не удавалось найти днем. *M. t-album* на Северном Кавказе и в Грузии обитает в открытых ландшафтах предгорий и низкогорий, хорошо выкашивается днем в солнечную погоду, в Грузии собран на *Anchusa argvensis* (L.) Bieb. subsp. *orientalis* (L.) Nordh. (= *Lycopus orientalis*), ранее (Коротяев, Чолокава, 1989: 161) кормовое растение было ошибочно приведено под названием *Anchusa ovata*.

Краснодарский край, Апшеронский р-н, 8 км ЮВ пос. Мезмай, Камышанова Поляна, на *Myosotis alpestris* T. W. Schmidt, 21—25 VI 1982 (Коротяев), 5 экз., в том числе голотип — ♂; 13 км ЮВ пос. Мезмай, Ардова Поляна среди пихтового леса, на *M. alpestris*, 24 VI 1982 (Коротяев), 2 экз. Карачаево-Черкесия, верховья Большой Лабы ниже пос. Пхия, сенокосная поляна близ осинника, на *M. alpestris*, 17 VII 1987 (Коротяев), 1 экз. В обоих местах жуки собраны вместе с *M. euphorbiae* Bris.

Вид назван именем моей жены, Татьяны Леонидовны Коротяевой.

***Mogulones hyrcanus* Korotyaev, sp. n. (рис. 48).**

Очень похож на *M. t-album* Gyll., хорошо отличается рисунком надкрылий, почти таким же, как у *M. tatyanae* sp. n., и вторично-половыми признаками самца: эдеагус (рис. 48) сильнее оттянут на вершине, слабее изогнут и не утолщен по краям, ближе по строению к эдеагусу *M. tatyanae* sp. n. (рис. 46, 47), чем *M. t-album* (рис. 49, 50). 1-й стернит брюшка с 2 хорошо выраженными тупыми бугорками в средней части; задние голени с более крупным мукро. Ноги немного тоньше, чем у *M. t-album*, переднеспинка немного короче, заглазничные лопасти меньше; надкрылья обычно в среднем чуть короче, опушение нижней стороны тела короче и реже, чешуйки в прищитковом пятне надкрылий тоже менее густые, чем у *M. t-album*. Длина тела 3.85—4.1 мм.

По-видимому, этот вид, подобно *M. tatyanae* sp. n., более влаголюбив, чем *M. t-album*. Серия жуков из Хасавюрта собрана под пологом леса кошением по травостой вдоль тропы, где из бурачниковых был замечен только *Lithospermum rugrugosocoguleum* L. В Азербайджане вид собран Г. Э. Давидьяном как в предгорьях, так и выше лесного пояса.

Дагестан, лес СВ Хасавюрта, 13 V 1992 (Коротяев), 1 ♂ — голотип, 2 ♀; там же, М. Ш. Исмаилова, 1 ♀. Азербайджан, Дивичинский р-н, окрестности санатория «Галаты», 16 VII 1988 (Г. Э. Давидьян), 1 ♂; Ханларский р-н, субальпийский пояс выше с. Азад, 16 VI 1988 (Г. Э. Давидьян), 1 ♂. Иран: «Iran. Aserbeidshan, Makidi Arasbaran Wildlife Refuge, 1650—1800 m, 4.—5. Juni 1978, Martens and Pieper», 2 ♂. Близ Хасавюрта и в Иране жуки собраны вместе с *M. t-album*.

1 паратип из Ирана — в Штуттгартском естественно-историческом музее.

Mogulones ? *audisioi* Colonnelli, 1985 (рис. 51—53).

Colonnelli, 1985 : 117—120. — *Ceutorhynchus* (*Boraginobius*) *curvistriatus* (non Schultze, 1897): Коротяев, 1980 : 219.

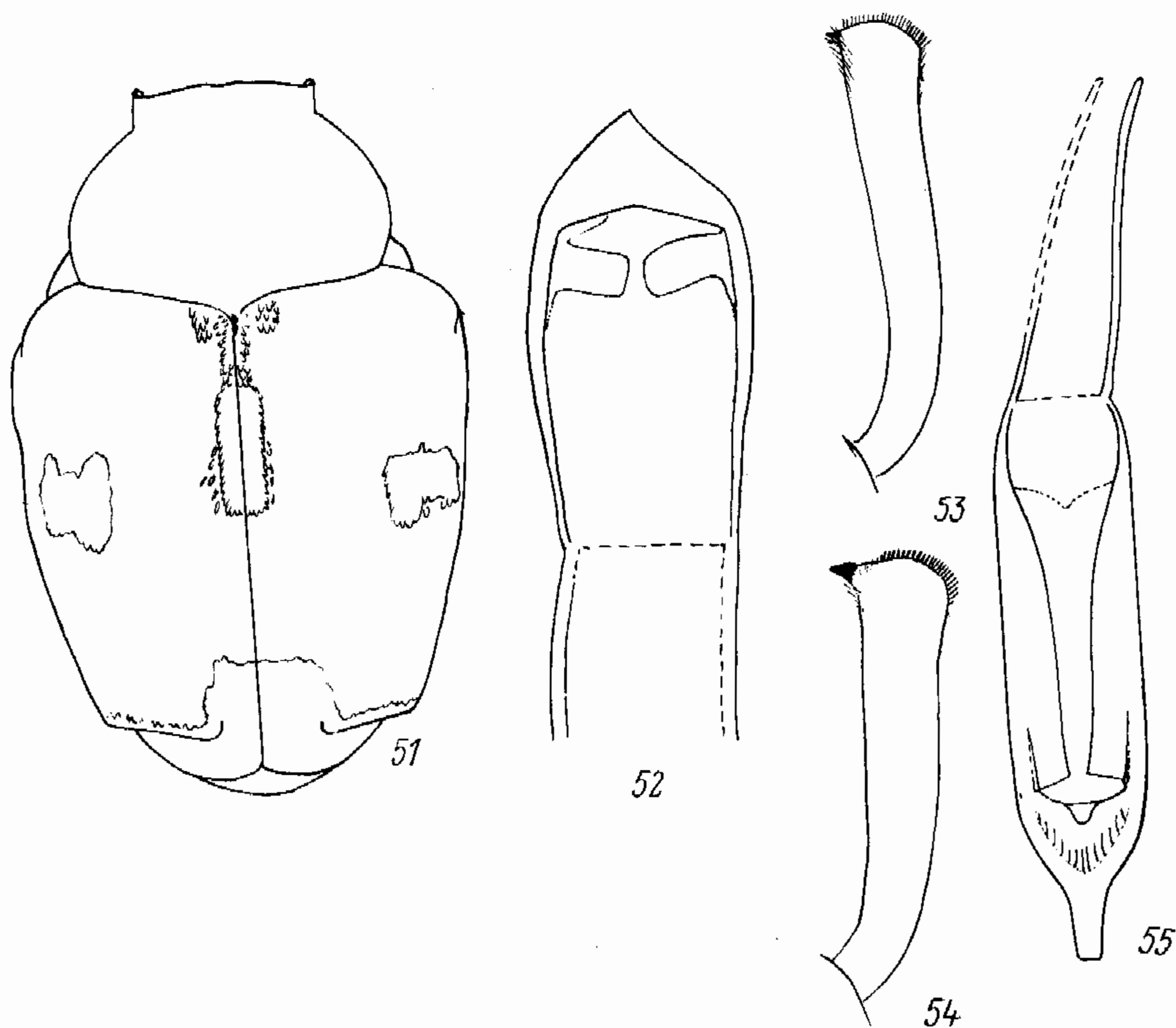


Рис. 51—55.

51—53 — *Mogulones* ? *audisioi* Colonnelli, самец (Тамань): 51 — контур тела и рисунок надкрылий, 52 — эдеагус сверху, 53 — правая передняя голень; 54 — *M. curvistriatus* Schze. (Словакия), правая передняя голень самца; 55 — *Pseudorchestes araxicola* sp. n., эдеагус сверху.

Большой новый материал по виду, который я раньше определял как *S. curvistriatus* Schze., позволил увидеть, что в действительности в Крыму, на Кавказе и в Северном Иране распространен очень близкий самостоятельный вид. Он отличается более узкими голеньями, слабее расширенными на вершине и вооруженными у самцов заметно менее крупным мукро, более тонкой и слабее изогнутой в основной половине головотрубкой и более светлым опушением верхней стороны тела, в котором всегда составляют значительную долю и часто преобладают узкие белые, сероватые или желтоватые чешуйки. Отличия в форме эдеагуса незначительны, асимметрия выражена в большей или меньшей степени. Жуки встречаются весной на *Anchusa azurea* Miller и, возможно, на других видах этого рода, а *M. curvistriatus* в Европе живет на *Symphytum tuberosum* L.

Возможно, вид, о котором идет речь, описан из южной Турции как *M. audisioi* Colonn.; он найден на *Anchusa azurea* (=italica) в апреле и сближен автором с *M. akbesianus* Pic, который мне неизвестен. На рисунке в работе Колоннелли (1. с., р. 121) прищитковое пятно расширено в вершинной трети, чего нет у наших жуков.

Крым, Керчь, 20 IV 1900 (Яцентковский), 1 ♀; 2 V 1902 (А. Н. Кириченко), 1 ♀; Керчь, гора Хрони, 16 V 1923 (К. В. Арнольди), 1 ♀; Альма, 10 и 24 V и 5 VII 1899 (А. Баженов), 1 ♂, 2 ♀; Южный Берег, Ласпи, 6 V 1907 (Яцентковский), 1 ♀. Краснодарский край, Тамань, на *Anchusa ? thessala* Boiss., 24 IV 1980 (Коротяев), 3 ♂, 1 ♀; Тамань, совхоз «Волна», приморский обрыв, на *Anchusa azurea* Miller, 23 V 1979 (Коротяев), 1 экз.; Крымск, 26 IV 1927 (Захарова), 1 ♀; 3 км С Новороссийска, у края леса на ? *Anchusa* sp. с белыми или желтоватыми цветками, 30 IV 1980 (Коротяев), 1 ♂, 1 ♀; 12 км В Анапы, подножье горы Лысой близ пос. Варваровка, 15 V 1990 (Коротяев), 1 ♂; 26 км В Краснодара, берег Краснодарского водохранилища в 3 км выше ст. Старокорсунская, 12 V 1980 (Коротяев), 2 ♀. Ставропольский край, 15 км С с. Шпаковское, 23 V 1988 (С. А. Белокобыльский), 1 ♀. Карачаево-Черкесия, с. Пришибское, 9 V 1928 (Беспутов), 2 ♂. Кабардино-Балкария, Нальчик, 29 VII 1927 (Г. Гулий), 1 ♂. Дагестан, залежь у северо-восточной окраины Хасавюрта, кошение по бурачниковым с голубыми цветками (? *Anchusa* sp.), 13 V 1992 (М. Ш. Исмаилова, Коротяев, В. Н. Прасолов), 1 ♂, 4 ♀. Армения, Ереван, Джрвеж, 24 IV 1938 (А. А. Рихтер), 1 ♂. Иран, Горган (=Астрабад), 26 III 1904 (Филиппович), 1 ♂.

***Pseudorchestes araxicola* Korotyaev, sp. n. (рис. 55).**

С а м е ц. Головотрубка длинная и тонкая, длина ее в 7.2—8 раз больше ширины у вершины и в 1.5 раза больше длины переднеспинки; в основной половине головотрубка умеренно, в вершинной — слабо изогнута, к вершине довольно сильно уплощена. Между основанием усиков и началом вершинной половины головотрубка слабо сужена, далее до вершины параллельносторонняя. Спинка в основной трети сильнее выпуклая вдоль середины, вдоль краев ее идут широкие матовые бороздки, переходящие в ряды довольно крупных точек. Поверхность спинки лишь в расширенной основной части матовая, дальше блестящая, с единичными мельчайшими точками. Лоб на треть уже основания головотрубки и лишь едва уже ее вершины, слабо вдавлен, чешуйки на нем все направлены одинаково, вершиной вперед, и такие же густые, как на темени. Глаза умеренно выпуклые. Усики длинные и тонкие, 2-й членик жгутика в 1.2 раза длиннее 1-го, 3-й почти в 1.5 раза короче 2-го, 6-й примерно равной длины и ширины. Булава короткая, нетолстая, на вершине очень тупо округлена.

Ширина переднеспинки в 1.45—1.5 раза больше длины, в основной половине она параллельносторонняя, в вершинной сильно сужена, диск очень слабо выпуклый, матовый. Щиток крупный, треугольный.

Длина надкрылий в 1.5 раза больше ширины, они в 1.5—1.7 раза шире переднеспинки. Плечи хорошо выражены, угол между задними углами переднеспинки и плечами отчетливый, довольно близкий к прямому, не сглажен опушением боков и основания переднеспинки. В основной половине бока надкрылий почти параллельные или слабо округлены, в вершинной половине

надкрылья равномерно округлены. Диск слабо равномерно выпуклый. Бороздки не углублены, промежутки плоские.

Нижний край задних бедер равномерно округлен, без угловатого выступа в средней части. Внутренний край задних голеней в вершинных $2/3$ умеренно выпуклый. 3-й членик лапок почти в 1.4 раза шире 2-го, отчетливо двухлопастной. Эдеагус (рис. 55) параллельносторонний, на большей части длины плоский, лишь слабо изогнут в основании, и заметно сильнее отогнута его оттянутая в острие вершинная часть.

Тело черное; усики, лапки, иногда также передние и средние голени светло-красновато-коричневые, задние голени более темные, с осветленными вершинами. Головотрубка только до основания усиков покрыта чешуйками, параллельносторонними у глаз и очень длинными и узкими над основанием усиков. Переднеспинка и надкрылья равномерно покрыты чуть приподнятыми охристо-желтыми чешуйками, между которыми всюду заметны небольшие просветы. Чешуйки очень неглубоко выемчатые на вершине, параллельносторонние, длина их на диске надкрылий вдвое больше ширины. В бороздках чешуйки такие же, как на промежутках, и бороздки под опушением неразличимы. Кроме того, на переднеспинке и в I ряд на промежутках надкрылий расположены почти вдвое более длинные, сильно наклоненные назад торчащие узкие чешуйки. Бедра покрыты такими же, как на надкрыльях, и более длинными чешуйками, голени в более редких и значительно более узких чешуйках.

С а м к а. Длина головотрубки в 1.7 раза больше длины переднеспинки и в 7.5 раза больше ширины головотрубки у вершины. Бока переднеспинки в основной половине округлены, угол между ее задними углами и основанием надкрылий меньше прямого. Бока надкрылий чуть более равномерно округлены, длина их в 1.5 раза больше ширины.

Длина тела от вершины надкрылий до вершины переднеспинки 2.3—2.55 мм, ширина надкрылий 1.25—1.35 мм.

Этот вид крупнее всех известных до сих пор. Лоб у него лишь немного уже, чем у *P. distans* Fst., но новый вид резко отличается от него равномерно и значительно слабее выпуклым внутренним краем задних голеней, равномерно округленным нижним краем задних бедер, значительно более длинной головотрубкой с очень редкой и тонкой пунктировкой (у *P. distans* длина головотрубки в 6.2 раза превосходит ее ширину у вершины), широко округленной в основании и коротко притупленной на вершине булавой усиков (у *P. distans* — узко-веретеновидной), хорошо выраженным углом между задними углами переднеспинки и основанием надкрылий, слабо округленными или почти прямыми в основной половине боками надкрылий и чуть менее выпуклым их диском, менее густым опушением из прилегающих чешуек и наличием длинных сильно приподнятых чешуек, немного более широким и глубже рассеченным 3-м члеником лапок и формой эдеагуса (у *P. distans* он слегка сужен в основании и постепенно, а не резко, оттянут в острие на вершине). Кормовое растение *P. distans* — *Acroptilon repens* L., а новый вид собран на очень крупных листьях неопределенного сложноцветного, похожего на крупный девясил (*Inula* sp.), вместе с *Aomus pubescens* Boh. и *Ceratapion brevithorax* Desbr.

Азербайджан, Нахичеванская Республика, Шахбузский р-н, 5 км С села Шахбуз, подножье пологого степного склона, 20 V 1988 (Коротяев), 11 экз., в том числе голотип — ♂.

***Pseudorchestes medvedevi* Korotyaev, sp. n.**

Крупный вид, очень сходен сложением тела и опушением с *P. distans* Fst., но хорошо отличается следующими признаками (известны 2 самки). Головотрубка немного длиннее, длина ее в 6.3 раза больше ширины у вершины и в 1.65 раза больше длины переднеспинки. В вершинной четверти головотрубка слабо, но явственно расширена, а у самки *P. distans* она слабо сужена к вершине. До вершинной четверти головотрубка матовая от густой, довольно крупной и слегка морщинистой, особенно на боках, пунктировки, лишь на выпуклой срединной линии точки разрежены; у самок *P. distans* головотрубка от основания усиков до вершины гладкая, блестящая, в редких сверху и умеренно густых на боках мелких отдельных точках. Булава усиков шире, короче и слабее оттянута на концах. Лоб значительно уже, примерно в 1.5 раза уже основания

головотрубки, чешуйки покрывают его сплошь и все направлены вершиной вперед. Плечевые бугорки надкрылий чуть более выпуклые, бока надкрылий в основной половине немного слабее округлены, чем у *P. distans*. Нижний край задних бедер округлен не вполне равномерно, но не так угловато, как у *P. distans*. Внутренний край задних голеней довольно сильно дуговидно выпуклый в вершинных $\frac{2}{3}$, но равномерно и не так резко, как у *P. distans*. 3-й членик лапок заметно шире 2-го и отчетливо разделен на узкие лопасти. Усики и все ноги светло-красновато-коричневые, лишь задние бедра немного темнее. Опушение верха чуть менее густое, чем у *P. distans*, почти белое или сероватое, плотно прилегает к покровам; торчащих чешуек нет. Длина тела от вершины надкрылий до вершины переднеспинки 2.15—2.4 мм.

Казахстан, ст. Дружба, Джунгарские Ворота, саксаульник, 28 VI 1962 (Г. С. Медведев), 1 ♀ — голотип. Монголия, Кобдоский аймак, 25 км ЮЮЗ сомона Уэнч, 28 VII 1980 (И. М. Кержнер), 1 ♀.

Вид назван именем Г. С. Медведева.

***Pseudorchestes xeranthemi* Korotyaev, sp. n.**

Внешне почти не отличим от *P. smreczynskii* Dieckm., но головотрубка немного тоньше и длиннее, не сужена к вершине, обычно слегка сужена в средней части и едва расширена на вершине, тогда как у *P. smreczynskii* она более или менее заметно сужена от основания к вершине или у самок очень слабо и коротко сужена перед вершинной третью. 3-й членик лапок обычно едва шире, чем у *P. smreczynskii*. По форме эдегуса новый вид отличается хорошо: у *P. smreczynskii* эдегус в основной части параллельносторонний, сужен лишь в вершинной трети, а у нового вида бока эдегуса округлены по всей длине, он отчетливо сужен к основанию, а вершинное сужение начинается почти от середины. Жуки развиваются на Кавказе на видах рода *Xeranthemum* и обычно встречаются вместе с *Ceratapion beckeri* Desbr. и *C. cylindricolle* Gyll.

Краснодарский край, ст. Калужская, 22 IV 1980 (Коротяев), 1 экз.; там же, на *Xeranthemum cylindraceum* Sibth. et Sm., 9 VII 1978 (Коротяев), 4 экз., в том числе голотип — самец. Адыгея, аул Козет на левом берегу Кубани выше Краснодара, на *X. cylindraceum*, 15 VI и 3 VII 1987 (Коротяев), 15 экз.; 10 км Ю Краснодара, лес Хлибизи (=Хальбази) Ю пос. Энем, 24 IV 1980 (Коротяев), 1 экз. Дагестан, Агачаул 3 Махачкалы, степные склоны у ручья с *Xeranthemum* sp., IV—V 1992 (Коротяев, В. Н. Прасолов), 10 экз.; Буйнакский пер., степные участки с обильным *Xeranthemum* sp., 27 IV и 4 V 1992 (В. Н. Прасолов), 6 экз. Грузия, 1.5 км 3 Болниси, степной склон, 27 V 1988 (Коротяев), 1 экз.; Цителцкаройский р-н, окр. дер. Бодбе, степной склон с кустарниками, 13 V 1988 (Коротяев), 1 экз.; западная оконечность Гомборского хр. близ дер. Бодбе, поляна с обильным *Xeranthemum* sp. среди лиственного леса, 15 V 1988 (Коротяев), 1 экз.

СПИСОК ЛИТЕРАТУРЫ

- К о р о т я е в Б. А. К познанию фауны жуков-долгоносиков (Coleoptera, Curculionidae) Монголии и сопредельных с ней территорий. I // Насекомые Монголии. Л., 1979. Вып. 6. С. 135—183.
- К о р о т я е в Б. А. Материалы к познанию Ceutorhynchinae (Coleoptera, Curculionidae) Монголии и СССР // Насекомые Монголии. Л., 1980. Вып. 7. С. 167—282.
- К о р о т я е в Б. А. Новые и малоизвестные палеарктические долгоносики (Coleoptera : Apionidae, Curculionidae) // Энтомол. обозр. 1991. Т. 70, вып. 4. С. 875—902.
- C o l o n n e l l i E. Nuove specie paleartiche di Ceutorhynchinae (Coleoptera, Curculionidae) // Fragm. Entomol., Roma. 1987. Vol. 20, fasc. 1. P. 97—127.
- D i e c k m a n n L. Neue paläarktische Arten aus der Unterfamilie Ceutorhynchinae // Reichenbachia. 1979. Bd 17, N 7. S. 49—56.
- G y l l e n h a l L. In: Schoenherr C. J. Genera et species curculionidum. 1843. T. 7, p. 1. 479 p.
- M é n é t r i é s E. Catalogue raisonné des objets de zoologie recueillis dans un voyage au Caucase et jusqu' aux frontières actuelles de la Perse entrepris par ordre de S. M. L'Empereur. St.-Petersbourg. 1832. XXXIII+2. 271 p.