

RUSSIAN ACADEMY OF SCIENCES  
PROCEEDINGS OF THE ZOOLOGICAL INSTITUTE, ST. PETERSBURG  
VOL. 258, 1995

NEWS OF SYSTEMATICS OF INSECTS  
OF THE EASTERN HEMISPHERE

Главный редактор  
директор Зоологического института РАН

О. А. СКАРЛАТО

Редакционная коллегия:

Я. И. Старобогатов (редактор серии), Ю. С. Балашов, Л. Я. Борки  
И. С. Даревский, И. М. Кержнер, В. А. Тряпицын, И. М. Фокин,  
В. В. Хлебович, С. Я. Цалолыхин

Рецензенты:

А. Ф. Емельянов, М. А. Булыгинская

Сборник включает обзоры по жесткокрылым, перепончатокрылым и чешуекрылым насекомым, а также статьи с отдельными описаниями новых родов и видов этих отрядов насекомых фаун различных территорий Восточного полушария (Австралии и Индонезии, Палеарктики, Кавказа, Южного Вьетнама или СНГ). Значительная часть материалов, использованных для подготовки статей, находится в коллекции Зоологического института РАН, а частично — в крупнейших научных хранилищах мира. Сборник рассчитан не только на интерес со стороны систематиков, но он также должен привлечь специалистов по экологии, зоогеографии и другим областям биологии.

Н 2001060000—06  
055(02)3—94

Без объявления

© Зоологический институт РАН, 1995

ISSN 0206—0477. НОВОСТИ СИСТЕМАТИКИ НАСЕКОМЫХ ВОСТОЧНОГО  
ПОЛУШАРИЯ  
СПб., 1995 (ТРУДЫ ЗООЛОГИЧЕСКОГО ИНСТИТУТА РАН, Т. 258)

RUSSIAN ACADEMY OF SCIENCES  
PROCEEDINGS OF THE ZOOLOGICAL INSTITUTE  
ST. PETERSBURG, 1994, VOL. 258

УДК 595.763

А. Г. Кирейчук

Зоологический институт РАН, Санкт-Петербург

НОВЫЕ ТАКСОНЫ ЖУКОВ-БЛЕСТЯНОК (COLEOPTERA,  
NITIDULIDAE) ВОСТОЧНОГО ПОЛУШАРИЯ.  
ЧАСТЬ 5

A. G. Kirejtshuk. New taxa of the Nitidulidae  
(Coleoptera) of the Eastern Hemisphere. Part 5

В этой части приводятся описания 2 видов рода *Eपुरaea* Erichson, 1843 (подрода *Eपुरaea* s. str.: *E.(E.) intercalatis* sp. n.; *E.(E.) pseudorapax* sp. n.); 3 видов рода *Carpophilus* Stephens, 1830 (подрода *Carpophilus* s. str.: *C.(C.) spinosus* sp. n.; *C.(C.) tegmenalis* sp. n. и подрода *Еcnomorphus* Motschulsky, 1858: *C.(E.) trapezicollis* sp. n.); 6 видов рода *Amphicrossus* Erichson, 1843 (*A. annae* sp. n., *A. basilewskyi* sp. n., *A. juligorufus* sp. n., *A. centralis* sp. n., *A. glaber* sp. n., *A. johnsoni* sp. n.); 1 вида *Microporum* C. Waterhouse, 1876 (*M. insularis* sp. n.); 5 видов рода *Meligethes* Stephens, 1830 (подрода *Chromogethes* Kirejtshuk, 1989: *M. (Chr.) brincki* sp. n.; *M. (Chr.) laccus* sp. n.; *M. (Chr.) paropunctatus* sp. n.; *M. (Chr.) subillustris* sp. n. и подрода *Clypeogethes* Scholtz, 1932: *M. (Cl.) levis* sp. n.). Установлены новые роды: *Sebastianella* gen. n. для *Lobiopa raffrayi* Grouvelle, 1896 и для 3 новых видов (*S. pella* sp. n.; *S. glandacea* sp. n.; *S. soroniiformis* sp. n.); *Annachramus* gen. n. для *Perilopa vestita* Erichson, 1843 и *Soronia distincta* Grouvelle, 1899, а также *Monafricus* gen. n. для *Tricanus major* Grouvelle, 1899 и *M. piloferens* gen. et sp. n.

Значительная доля экземпляров, использованных в этой части, хранится в коллекции Зоологического института РАН — ЗИН; а остальные возвращены после изучения в коллекции Зоологического музея при Московском госуниверситете — ЗММ; Canadian Museum of Nature, Ottawa — CMN; Canadian National Collection of Insects (Biosystematic Research Institute), Ottawa — CNC; Deutsches Entomologisches Institut, Eberswalde-Finow — DIE; Institut Zoologii PAN, Warszawa — IZW; Musée Royal de l'Afrique Centrale, Tervuren — MRAC; Museo Civico di Storia Naturale, Genova — MCG; Museum für Naturkunde an der Humboldt-Universität, Berlin — MHU; Natural History Museum, London — NHL; Naturhistorisches Museum, Basel — NMB; Nationaal

Natuurhistorisch Museum, Leiden — NML; Naturhistoriska Riksmuseet, Stockholm — NRS; Staatliches Museum für Naturkunde, Stuttgart — SMS; Természettudományi Múzeum, Budapest — TMB; Transvaal Museum, Pretoria — TMP; Zoologiska Museum, Helsinki — ZMH; Zoological Museum at Lund University — ZML; Zoological Museum at Manchester University — ZMM; Zoologische Staatssammlung, München — ZSM.

Я искренне признателен за содействие в получении экземпляров для исследования Б. Андерсону (B. Anderson — CMN); П. Ю. Базилевскому (P. Basilewsky — MRAC); М. Бранкуччи (M. Brancucci — NMB); М. Бренделлу (M. Brendell — NHL); П. Бринку (P. Brinck — ZML); В. Виттмеру (W. Wittmer — NMB); Р. Даниелсону (R. Danielson — ZML); Й. Деселлю (J. Decelle — MRAC); Б. Д. Джиллу (B. D. Gill — CNC); К. Джонсону (C. Johnson — ZMM); Л. Дикманну (L. Dieckmann — DIE); Ф. Женье (F. Génier — CNC); З. Касабу (Z. Kaszab — TMB); Й. Криккену (J. Krikken — RNL); П. Линдскогу (P. Lindskog — NRS); О. Мерклу (O. Merkl — TMB); Н. Б. Никитскому (ЗММ); А. Ф. Ньютоу (A. F. Newton, Field Museum of Natural History, Chicago); Дж. Пакалуку (J. Pakaluk, National Museum of Natural History, Washington); Р. Поджи (R. Poggi — MCG); Г. Сильфвербергу (H. Silverberg — ZMH); В. А. Слипинскому (V. A. Slipinski — IZW); А. Сметане (A. Smetana — CNC); М. Улигу (M. Uhlig — MHU); П. Хаммонду (P. M. Hammond — NHL); Ф. Хике (F. Hieke — MHU); В. Шаваллеру (W. Schawaller — SMS); Г. Шереру (G. Scherer — ZSM); К. Шпорнрафту (K. Spornraft); С. Эндреди-Юнге (S. Endrödy-Younga — TMP). Особую благодарность автору необходимо выразить Дж. Ф. Лоуренсу (J. F. Lawrence — Division of Entomology, C.S.I.R.O., Canberra), за неизменное внимание и помощь которого немало поддерживали интерес к систематике данной группы в трудные для научной работы годы в нашей стране.

Автор признателен научным учреждениям, оказавшим финансовую поддержку в исследовании жуков-блестянок Восточного полушария, а именно: Федеральной научно-экономической исследовательской организации Австралии (Commonwealth Scientific Industrial Research Organization), Немецкому исследовательскому обществу (Deutsche Forschungsgemeinschaft), Музею естественной истории Вены (Naturhistorisches Museum in Wien), Королевскому обществу Великобритании (Royal Society, Great Britain), Смитсоновскому фонду (Smithsonian Institution, Washington), Музею естественной истории в Чикаго (Field Museum of Natural History, Chicago), Фонду Канадской национальной коллекции насекомых (CNC), а также фонду Дж. Сороса (G. Soros) за стипендию по биоразнообразию, полученную через Российскую Академию естественных наук.

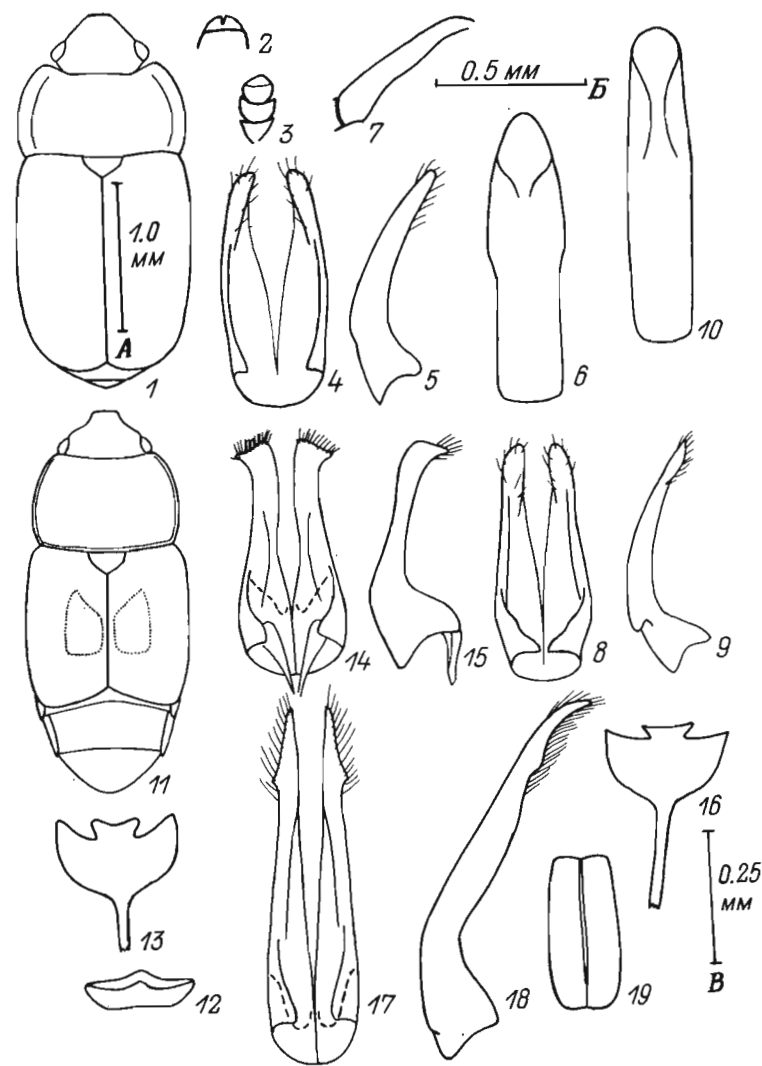


Рис. 1—19. Виды родов *Eपुरаеа* Erichson и *Сарроphilus* Stephens: 1 (*Eपुरаеа*) *intercalalis* sp. n. (1—6): 1 — контур тела с очертанием отогнутых боков переднеспинки и надкрылий, сверху; 2 — передний край головы; 3 — булава боков переднеспинки и надкрылий, сверху; 4 — тегмен, снизу; 5 — то же, сбоку; 6 — ствол пениса, сверху; 7 (*Eपुरаеа*) *pseudorapax* sp. n. (7—10): 7 — средняя голень самца, сверху; 8 — тегмен, снизу; 9 — то же, сбоку; 10 — ствол пениса, сверху; 11 (*Cарроphilus*) *spinosis* sp. n. (11—15): 11 — контур тела с очертанием рыжих пятен на надкрыльях, сверху; 12 — ментум; 13 — вентральная пластинка самца; 14 — тегмен, снизу; 15 — то же, сбоку; 16 (*Cарроphilus*) *tegmentalis* sp. n. (16—18): 16 — вентральная пластинка и гастральная спикула самца; 17 — тегмен, снизу; 18 — то же, сбоку; 19 — ствол пениса, сверху

Масштабы: А — к рис. 1, 11; В — к рис. 3, 7; В — к рис. 4—6, 8—10, 12—15, 16—19

*Epuraea (Epuraea) intercalatis* Kirejtshuk, sp. n.  
(рис. 1—6)

Самец, голотип. Длина 2.5, ширина 1.2, высота 0.6 мм. Умеренно выпуклый сверху и снизу; светло-коричневый (почти рыжий), со слабым жирным блеском, с немного затемненной булавой усиков; верх покрыт недлинными, умеренно контрастными, прилегающими желтоватыми волосками, длина которых немного (менее чем в 1.5 раза) длиннее расстояния между их корнями; нижняя поверхность с намного более короткими волосками.

Поверхность головы, переднеспинки и надкрылий с отчетливыми и густыми, местами почти соприкасающимися точками, несколько превышающими размер фасеток глаз; узкие промежутки между ними со сглаженной микроскульптурой. Поверхность пигидия и вентральных склеритов сходна с таковой на голове, переднеспинке и надкрыльях, но точки меньше, немного реже и менее отчетливые.

Голова немного короче расстояния между глазами, слабо выпуклая, едва выемчатая между местами прикрепления усиков. Усики слегка длиннее, чем ширина головы; их булава составляет примерно  $\frac{2}{7}$  общей длины усиков, причем два предпоследних из составляющих ее члеников равны по ширине, а последний — только немного уже. Переднеспинка широко отогнута по бокам и с узким вдавлением вдоль основания. Надкрылья узко отогнуты (на ширину жгутика усиков) и почти со скошенными вершинами. Усиковые бороздки резко очерчены, почти соединяющиеся за ментумом; а за глазами заметны выраженные заглазничные ямки. Расстояние между средними тазиками примерно такое же, а расстояние между задними — вдвое больше, чем расстояние между передними. Отросток переднегруди сильно медиально изогнут перед прижатой к поверхности среднегруди резко расширенной вершиной. Заднегрудь уплощена с отчетливым медиальным швом перед угловидно выемчатым между тазиками задним краем.

Голеня очень узкие и простые, примерно на треть уже булавы усиков. Бедря узкие, в 2.0—2.5 раза шире голеней (задние — примерно вдвое шире булавы усиков). Передние лапки на  $\frac{2}{5}$ , а средние и задние — примерно вдвое уже голеней, коготки маленькие и простые.

Эдеагус слабо склеротизован.

Самка. Вершины пигидия и гипопигидия широко закруглены. Средняя голень простая и узкая.

Изменчивость. Длина 2.2—2.8, ширина 1.2—1.4 мм. Окраска несколько изменчива, но большинство паратипов несколько затемнены, иногда до почти полностью коричневой окраски. Изменчивы также пунктировка и скульптура, но точки всегда более или менее отчетливые, иногда крупнее и реже, чем у голотипа, особенно на надкрыльях, а микроскульптура сильно

сглажена; при этом у наиболее темных и блестящих экземпляров опушение выглядит сильно контрастным. Самка (паратип) из Приморского края кажется немного стройнее других экземпляров, а также со слабее суженными к вершинам надкрыльями и сравнительно светлой булавой, предпоследний членик которой немного уже последнего и предшествующего ему члеников.

Материал. Голотип, самец (ЗИН) и 1 паратип (ЗИН) — «Приморский край, Хасанский р-н, зап. «Кедровая падь», 24.VI.1983, Кирейчук», «на коре *Alnus hirsutus*»; 3 паратипа (CNC, ЗИН) — «Japan, Gumma Pr., nr Mt. Shirane, 1750 m, 22.VII.80, A. & Z. Smetana»; 6 паратипов (SMN, ЗИН) — «Japan, Shikoku, Ishizuchi Mt. N. Pk., Tsuchigoya, 140 m, 11—18.VIII.80, Peck», «log & stump litter, w/fungi & moss, Ber., Fagus—Abies forest, S. & J. Peck»; (?) дополнительный материал: 1 выведенный из личинки самец и личинка — «Кунашир, Третьяково, под корой ивы, 18.VIII.1984, Кирейчук».

Замечания. Личинки и выведенный самец лишь предположительно отнесены к этому же виду, поскольку конфигурация и пунктировка верха этого экземпляра, скорее, напоминает облик *E.(E.) laferi* Kirejtshuk, 1992, а форма ствола пениса сходна с таковой у *E.(E.) intercalatis* sp. n. Однако ввиду слабой склеротизации указанного самца с Кунашира его признаки и отнесение к тому или иному виду не могут быть достоверными.

Среди названий, предложенных для видов Палеарктического Дальнего Востока, мне остается неизвестным *E.(E.) pallax* Reitter, 1873, который, судя по оригинальному описанию, характеризуется примерно таким же внешним обликом, как у *E.(E.) longula* Erichson, 1845, крупными размерами тела (длина 2.8 мм), а также простой средней голенью самца. Сочетание этих особенностей не согласуется с признаками как этого, так и следующего новых видов. Фотография вида, интерпретируемого как *E.(E.) pallax* в справочной книге о японских жуках (Kurosawa, Hisamatsu, Sasaji, 1985), кажется, сделана с экземпляра *E.(E.) decolor* Reitter, 1884. Вместе с тем предварительная синонимия *pallax*, предложенная С. Хисаматсу без изучения типового материала (Hisamatsu, 1963), едва ли заслуживает признания.

Диагноз. Данный новый вид отчасти сходен с *E.(E.) durula* Reitter, 1884 и *E.(E.) laferi*, но, помимо характерного строения эдеагуса, он отличается от первого более стройным телом (которое нередко темнее), удлиненной булавой усиков, сильнее суженными к скошенным вершинам надкрыльями, более глубокой угловидной выемкой заднего края заднегруди и более отчетливой, иногда также и более редкой и крупной, пунктировкой верха; а от второго — более овальным и часто затемненным телом, более узкой (удлиненной) булавой усиков, невыраженным вдавлением вдоль основания переднеспинки, закругленными боками переднеспинки, простой и узкой средней голенью самца.

*Eपुरаеа (Eपुरаеа) pseudorapax* Kirejtshuk, sp. n.  
(рис. 7—10)

Самец, голотип. Длина 3.0, ширина 1.3, высота 0.7 мм. Удлиненно-овальный, умеренно выпуклый сверху и слабо — снизу; рыжий; медиальная полоска переднеспинки, щиток и края надкрылий (за исключением промежутка между плечевым бугорком и затемненной скутеллярной частью) затемнены; верх умеренно блестящий, а низ со слабым жирным блеском; верх сравнительно густо покрыт прилегающими умеренно контрастными серовато-желтыми волосками, длина которых примерно в 1.5 раза превышает расстояние между их корнями; а нижняя поверхность с намного более короткими волосками.

Поверхность головы, переднеспинки и надкрылий с отчетливыми точками, значительно более крупными, чем фасетки глаз; промежутки между ними около половины диаметра точки (а на надкрыльях несколько больше), с ячеистой сильно сглаженной микроскульптурой. Поверхность пигидия и вентральных склеритов с менее отчетливыми и более маленькими точками (хотя на заднегруди почти такими же по размерам), чем на других дорсальных склеритах.

Голова слегка выпуклая, с ямковидными овальными вдавлениями у мест прикрепления усиков. 2-й членик усиков немного короче 3-го, но длиннее 4-го. Бока переднеспинки умеренно узко отогнуты и несколько сужены к задним углам. Бока надкрылий так же узко отогнуты, как и бока переднеспинки, а их вершины очень широко и раздельно закруглены, образуя сравнительно глубокий шовный угол. Вершина анального склерита очень широко закруглена. Усиковые бороздки резко углублены, почти сходящиеся, а за глазами заметны хорошо выраженные заглазничные ямки. Средняя голень по внутреннему краю с резким выступом у вершины.

Эдеагус умеренно склеротизован.

Самка. Не известна.

Изменчивость. Длина 3.0—3.4 мм. Паратип из Японии почти одноцветно-рыжий, а его усиковые бороздки отчетливо соединяющиеся. У некоторых паратипов пунктировка верха и низа почти одинаковая, но микроскульптура между точками сверху всегда более сглаженная.

Материал. Голотип, самец (ЗИН) — «Приморский край, Уссурийский р-н, Горно-таежная ст., 22—23.6.1983, Кирейчук», «вытекающий сок березы»; 1 паратип (ЗИН) — там же, «порубки у станции, 7.06.1989, А. Кирейчук»; 1 паратип (ЗИН) — там же, «Владивосток, Океанская, 29.08.1984, А. Кирейчук»; 1 паратип (CMN) — «Japan: Shikoku, Ishizuchi Mt. N. Pk., Omogo Valley, 700 m, 18—25.VIII.80, Peck», «malaisetrapp-trough mix. warm temp. for., S. & J. Peck».

Замечания. Этот новый вид довольно редок, как и *E.(E.) rapax* Reitter, 1884, а обособленность этих форм была установлена благодаря дополнительному экземпляру последнего, собранному

на территории России (1 самка (SMS) — «Khabarovsk Province, Bolshe-Khekhtsyrsky Preserve, 6—10.VI.1990, 400—450 m, W. Schawaller»). А до этого мне был известен лишь тип: 1 самка, голотип (LNH) — «Hitoyoshi, 3.V—8.V.81», «Japan, G. Lewis, 1910—320». «*Eपुरаеа rapax* n. sp. n.», в то время как все континентальные экземпляры, относимые ранее к этому же виду, являются самцами. Это обстоятельство позволяло предположить, что самцы из континентальной части ареала отличны от типового экземпляра, если не вследствие дефективности типа, то из-за вторично-полового диморфизма либо географической изменчивости. Изучение дополнительной самки из Хабаровского края, полностью соответствующей типу, а также фотография самца в справочной книге о японских жуках (Kurasawa, Hisamatsu, Sasaji, 1985) позволяют изменить интерпретацию самцов, использованных при подготовке определителя жуков Дальнего Востока СССР (Кирейчук, 1992), выделив их в особый вид, описываемый как новый.

Диагноз. Этот новый вид попадает в определительной таблице, разработанной для диагностики жуков Дальнего Востока (Кирейчук, 1992), в антитезу пункта 36, так же как и близкородственный с ним *E.(E.) rapax*, однако эти виды могут быть определены по следующим особенностям:

(36—) Тело умеренно выпуклое, без выраженных углублений на голове и переднеспинке, прикрытых сравнительно длинными волосками; надкрылья с немного округленными и узко отогнутыми (на ширину жгутика усиков) боками, а их вершины широко закруглены; пунктировка более редкая и более отчетливая, а промежутки между точками несколько сглажены. 3.0—3.4 мм. (Кирейчук, 1992: Рис. 62, 12—15) . . . *E.(E.) pseudorapax* sp. n.

(36—) Тело несколько уплощенное, с отчетливыми медиальными вдавлениями посередине верха головы и переднеспинки, которые как бы прикрыты более длинными, чем на других склеритах, волосками; надкрылья по бокам почти параллельносторонние и едва отогнуты, а их вершины почти поперечные; пунктировка верха намного гуще и более поверхностная, а промежутки между точками выглядят матовыми и зернистыми. 4.0—4.3 (Kurasawa, Hisamatsu, Sasaji, 1985 — 3.0—4.0) мм. (Кирейчук, 1992: Рис. 62, 96, 116, 16) . . . *E.(E.) rapax* Reitter, 1884

*Carpophilus (Carpophilus) spinosus* Kirejtshuk, sp. n.  
(рис. 11—15)

Самец, голотип. Длина 2.5, ширина 1.1, высота 0.5 мм. Сравнительно уплощенный и слабо выпуклый снизу; темно-коричневый, с рыжим пятном на каждом надкрылье, усики и ноги коричневатые, а ротовые части почти рыжие; верх в тонких, коротких, плохо заметных, полуприлегающих волосках, длина которых примерно равна расстоянию между их основаниями; низ в более

редких волосках, которые вдвое длиннее волосков на верхних склеритах.

Поверхность головы и надкрылий с не очень глубокими точками, примерно вдвое большими, чем фасетки глаз (на надкрыльях несколько продолговато-овальными); интервалы между ними 1.0—1.5 диаметра точки (но у боковых краев надкрылий пунктировка значительно гуще), с ячеистой, немного сглаженной микроскульптурой. Поверхность переднеспинки отчасти сходна с таковой на голове и надкрыльях, но точки намного реже и меньше, хотя по бокам они значительно гуще и заметно крупнее. Поверхность непокрытых тергитов сходна с таковой на голове и надкрыльях, но точки значительно меньше и удлиненные, а микроскульптура резко выражена. Стерниты груди по бокам с более крупными, чем на верхней поверхности, точками, местами почти соприкасающимися, но посередине отростка переднегруди заметен гладкий медиальный валик, а поверхность середины заднегруди довольно сходна с таковой на диске переднеспинки, но с гладкими промежуточками. Вентриты брюшка густо пунктированы и с меньшими точками в сравнении с таковыми по бокам груди.

Голова слабо выпуклая, несколько короче расстояния между глазами, состоящими из мелких фасеток; ее передний край слабо выемчатый посередине и с закругленными боковыми углами, без обособленной полоски спереди («наличника»). Длина усиков примерно равна  $\frac{3}{4}$  ширины головы, их булава почти вдвое длиннее ширины, составляет  $\frac{2}{7}$  общей длины усиков и с последним члеником, который крупнее каждого из предшествующих. Переднеспинка уплощена посередине, с круто ниспадающими боками, с закругленными (не выступающими) передними и задними углами, а ямки у ее задних углов не выражены. Надкрылья уплощены, с круто ниспадающими боками, так что их отогнутые боковые края не видны, а вершины косо и прямолинейно обрезаны. Последний членик лабиальных щупиков расширен к вершине, примерно в 1.5 раза длиннее их поперечника у поперечно обрезанной вершины. Усиковые бороздки резко очерчены и сходящиеся, наименьшее расстояние между их внутренними краями не шире ментума. Расстояние между средними тазиками вдвое, а расстояние между задними — втрое больше расстояния между передними. Отросток переднегруди плоский, резко расширен перед очень широко закругленной, почти поперечной вершиной, ширина которой почти втрое превышает расстояние между тазиками. Среднегрудь сравнительно уплощена. Заднегрудь плоская, с отчетливым медиальным швом по всей длине, ее задний край между тазиками в виде очень раскрытого угла. Бедренная линия средних тазиковых впадин не отступает от заднего края впадин. 4-й вентрит примерно равен по длине 5-му и только немного длиннее 1-го. Гипопигидий глубоко полукругло вырезан.

Голени треугольные, сходны по размерам и форме; у вершины примерно такие же широкие, как булава усиков. Бедра с плав-

ными, выпуклыми очертаниями переднего и заднего краев, приблизительно в 1.5 раза шире голеней. Передние лапки на  $\frac{2}{5}$  уже голеней, а средние и задние — намного уже, коготки простые. Тегмен хорошо склеротизован, а ствол пениса почти мембранизован.

Самка. Вершина пигидия несколько вытянута, уплощена и с закругленным задним краем.

Материал. «Голотип», самец (MCG) — «alto Uele Congo, B. Dungu, IV.1927, F. S. Patrizi» 12 паратипов (MRAC, ЗИН) — «Rég. Centrafricaine: Bambari, III.1966, G. Pierrard».

Диагноз. *C.(C.) spinosus* sp. n. хорошо отличается от всех африканских видов группы *bipustulatus*: (*C.(C.) bipustulatus* (Heer, 1841); *C.(C.) bifenestratus* Murray, 1864; *C.(C.) binotatus* (Murray, 1864; *C.(C.) bistigma* Grouvelle, 1908/1909; *C.(C.) tegmenalis* sp. n.) характерным строением тегмена, а кроме этого, широко закругленными задними углами переднеспинки. Уплощенной формой тела и довольно сглаженной медиальной площадью средней груди без выраженного медиального валика этот новый вид обнаруживает, по-видимому, наибольшее сходство с *C.(C.) binotatus*, хотя у изученных экземпляров последнего задние углы переднеспинки с более или менее отчетливыми вершинами, много отогнутыми назад (1 самец, паралектотип *C.(C.) binotatus*, обозначенный Эндреи-Юнгой (NHL) — «Type», «ex Mus. Murgau», «51849», «Guinea, S. Leone», «Fry Coll. 1905—100»; 1 самец (ЗИН) — «Guinea, Tabuna-vallée, 27.06.1982, С. Мурзин» и др.). Внешность *C.(C.) bipustulatus* и *C.(C.) bifenestratus* довольно изменчива, и поэтому признаки наружного строения отдельных экземпляров этого нового вида бывают сходны с теми или иными признаками других видов группы, что затрудняет диагноз как этого вида, так и остальных ее представителей. Тем не менее *C.(C.) spinosus* sp. n. имеет сравнительно уплощенную переднеспинку, удлиненное пятно у середины шва каждого надкрылья, довольно широкую вершину отростка переднегруди, а также довольно сглаженную поверхность среднегруди. См. также диагноз следующего нового вида.

*Carpophilus (Carpophilus) tegmenalis* Kirejtshuk, sp. n.  
(рис. 16—23)

Длина 2.6—3.8 (голотипа 2.9), ширина 1.1—1.6 (голотипа 1.4) мм. Признаки этого вида в значительной мере такие же, как у предыдущего вида, а отличительные особенности указаны в диагнозах обоих видов.

Материал. Голотип, самец (MRAC) и 25 паратипов (MRAC, ЗИН) — «Zaire: Shaba, Lukuni, 19.VI.1979, F. Malaisse», «ex fruits de Protea homblei»; 1 паратип (MRAC) — «Kivu, Butembo, IX/X.1965, P. Celis»; 3 паратипа (DEI, ЗИН) — «Kamerun, Conradt»; 2 паратипа (CNC, ЗИН) — «Uganda, Entebbe».



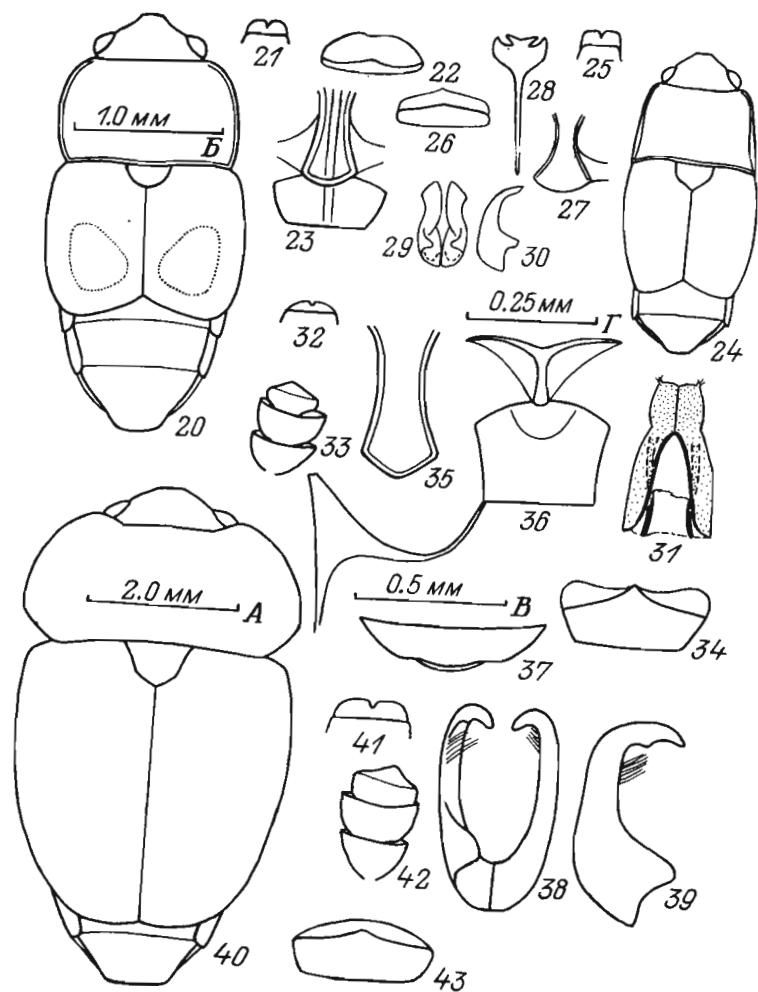


Рис. 20—43. Виды родов *Carpophilus* Stephens и *Amphicrossus* Erichson: *C. (Carpophilus) tegmenalis* sp. n. (20—23): 20 — контур тела с очертанием рыжих пятен на надкрыльях, сверху; 21 — передний край головы; 22 — ментум; 23 — отросток переднегруди и медиальная площадка среднегруди, снизу; *C. (Ecnomorphus) trapezicollis* sp. n. (24—31): 24 — контур тела, сверху; 25 — передний край головы; 26 — ментум; 27 — отросток переднегруди; 28 — вентральная пластинка и гастральная пластинка самца; 29 — тегмен, снизу; 30 — то же, сбоку; 31 — яйцеклад снизу; *A. annae* sp. n. (32—39): 32 — передний край головы; 33 — булава усиков; 34 — ментум; 35 — отросток переднегруди, снизу; 36 — дистальная площадка среднегруди и бедренная линия средней тазиковой впадины; 37 — гипопигидий, снизу; 38 — тегмен, левая половина снизу, а правая — сверху; 39 — то же, сбоку; *A. basilewskyi* sp. n. (40—43): 40 — контур тела, сверху; 41 — передний край головы; 42 — булава усиков; 43 — ментум

Масштабы: А — к рис. 40; Б — к рис. 20, 24, 37; В — к рис. 33—36, 38, 39, 42, 43; Г — к рис. 22, 23, 26—31

20 Oct. 1972, ex Falke»; паратип (ZML) — «Tanganyika, Malagarassi, Moyowosi, Muringa, 11.VII.1951, Н. О. Backlund».

Диагноз. *C. (C.) tegmenalis* sp. n. отличается от *C. (C.) bipustulatus*, *C. (C.) bifenestratus*, *C. (C.) binotatus*, *C. (C.) bistigma* и *C. (C.) spinosus* sp. n. строением тегмена, а также:

1) в среднем более светлыми ротовым аппаратом, жгутиками и ногами (а у некоторых экземпляров осветлены — до рыжего — голова, часть или весь переднегрудной сегмент, а реже осветлено и брюшко);

2) отростком переднегруди со сравнительно широким выступающим медиальным валиком и резко отграниченной площадкой среднегруди, разделенной медиальным валиком, сходным с таковым на отростке переднегруди;

3) бедренная линия средних тазиковых впадин с множеством выемок, образованных очень крупными, примыкающими к краю линии точками;

4) а от *C. (C.) bipustulatus* и *C. (C.) spinosus* sp. n. еще и более широкой овальной булавой усиков и формой ментума.

*Carpophilus (Ecnomorphus) trapezicollis* Kirejtshuk, sp. n.  
(рис. 24—31)

Самец, голотип. Длина 2.2, ширина 0.7, высота 0.4 мм. Уплощенный сверху и снизу; коричневый; низ, а особенно ротовой аппарат, усики и ноги светлее (почти рыжие); немного блестящий; покрыт умеренно длинными, тонкими, не контрастными золотисто-желтоватыми волосками, длина которых примерно в 1.5 раза превышает расстояние между их корнями.

Поверхность верха с отчетливыми точками, в 1.5 раза превышающими размеры фасеток глаз; промежутки между ними 1.5—2.0 диаметра точки, с более или менее выраженной шагреневкой и черточками, причем на переднеспинке точки находятся в пересечениях из черточек, образующих неправильную сеть; и только непокрытые надкрыльями тергиты с более мелкими, более густыми и менее отчетливыми точками, промежутки между которыми с более выраженной скульптурой. Поверхность середины заднегруди сходна с таковой на верхней поверхности; поверхность стернитов брюшка примерно такая же, как на непокрытых надкрыльями тергитах (только 1-й стернит с более отчетливой и значительно более редкой пунктировкой); переднегрудь с отчетливой густой пунктировкой и поперечными волнистыми морщинами.

Голова едва длиннее ширины, слабо выпуклая, с поперечной вмятиной между местами прикрепления усиков. Глаза с умеренно крупными фасетками, а виски за ними не выступают. Усиковые бороздки отчетливо заметны только между ментумом и глазами, в виде вдавлений без отчетливых границ, достигающих уровня заднего края глаз. Длина усиков значительно меньше ширины

головы, булава усиков составляет примерно  $\frac{2}{7}$  общей длины, на  $\frac{1}{3}$  длиннее ширины, а ее первый членик кажется более обособленным от двух последующих; 3-й членик усиков примерно такой же длинный, как 2-й, но вдвое длиннее 4-го и 5-го, взятых по отдельности. Переднеспинка с отчетливым узким кантом по бокам и вдоль основания; ее бока плавно ниспадают к узко отогнутым краям. Надкрылья с умеренно круто ниспадающими боками к чрезвычайно узко отогнутым краям. Пигидий равномерно выпуклый, с поперечной вершиной, из-под которой выступает закругленный задний край анального склерита. Расстояние между средними тазиками примерно равно расстоянию между задними и в 1.5 раза превышает расстояние между передними. Переднегрудной стернит перед тазиками равен по длине среднегрудной. Отросток переднегрудной слабо медиально изогнут и прижат к поверхности среднегрудной. Среднегрудь равномерно вздута вдоль середины. Заднегрудь уплощена, с отчетливой медиальной линией перед угловидным задним краем. Бедренная линия средних тазиковых впадин только у самого переднего угла метастерна изогнута, отграничивая маленький треугольник. Последний стернит брюшка равномерно выпуклый, с глубокой полукруглой вырезкой посередине. Эпиплевры слегка приподняты кнаружи.

Голены треугольные; у вершины они только на треть уже булав усиков. Передние и средние бедра с равномерно округлыми очертаниями переднего и заднего краев, примерно вдвое шире голеней, а задние голени с немного выравненным задним краем и сильно выпуклым передним, в 2.5 раза шире голеней. Передние лапки вдвое уже голеней, а средние и задние — еще уже, коготки простые, узкие и маленькие.

Эдеагус слабо склеротизован.

С а м к а. Внешне отличается от самца только последний сегмент брюшка, который длиннее и с закругленными вершинами его склеритов. Яйцеклад слабо склеротизован.

М а т е р и а л. Голотип, самец (DEI) и I паратип, самка (ЗИН) — «Kamegun, Conradt», «Coll. Kraatz».

Д и а г н о з. Этот новый вид хорошо отличается от всех африканских представителей подрода формой переднеспинки, а от *C. (Ecnomorphus) apicipennis* Fairmaire, 1869, comb. n. с небольшими размерами тела также окраской и характером пунктировки и скульптуры.

#### *Amphicrossus annae* Kirejtshuk, sp. n. (рис. 32—39)

С а м е ц, голотип. Длина 5.5, ширина 2.8, высота 1.5 мм. Умеренно выпуклый сверху и слабо — снизу; эллипсоидный (как *A. namibiensis* Kirejtshuk, 1987 — см. рис. 81, но со слабее суженными у задних углов боками переднеспинки и слабо выемчатым ее передним краем, почти таким же, как у *A. centralis* sp. n.); верх темно-коричневый, низ и ноги коричневато-рыжие, а усики

светло-рыжие; умеренно блестящий; верх равномерно покрыт тонкими, прилегающими, умеренно заметными золотисто-рыжими волосками, длина которых примерно в 1.5 раза больше расстояния между их корнями, а помимо них, с более редкими, более длинными, довольно контрастными волосками, образующими на надкрыльях отчетливые продольные ряды; низ в довольно длинных, умеренно густых, но не контрастных золотисто-рыжих волосках; бока переднеспинки и надкрылий с очень густой щеткой волосков (ресничек), которые не короче или едва короче коготков лапок.

Поверхность головы, переднеспинки и заднегрудной с отчетливыми точками, значительно меньшими, чем фасетки глаз, а промежутки между ними — 1.0—1.5 диаметра точки, с очень густой и тонкой, несколько сглаженной, ячеистой микроскульптурой. Поверхность надкрылий сходна с таковой на голове и переднегрудной спинке, но промежутки между точками — 2.0—2.5 диаметра точки, с матовой микроскульптурой. Поверхность пигидия и гипопигидия почти такая же, как на голове, переднеспинке и заднегрудной, но точки заметно меньше, а на гипопигидии также и значительно реже. Поверхность 1—4-го вентритов кажется мелкозернистой из-за густо расположенных, почти соприкасающихся, очень мелких, но отчетливых точек.

Голова слабо и почти равномерно выпуклая, с едва выступающими из-под лба долями лабрума. Усики примерно на четверть короче ширины головы, их булава составляет примерно  $\frac{2}{7}$  общей длины усиков. Вершины надкрылий раздельно широко закруглены, образуя отчетливый шовный угол, а кисточки у шва отстоят от основания надкрылий на  $\frac{2}{3}$  их общей длины. Пигидий с почти поперечно обрезанной вершиной. Ментум значительно меньше, чем у *A. fuscus* Muggau, 1867, но крупнее, чем у *A. centralis* sp. n.; его размеры сопоставимы с таковыми у *A. piceus* (Fairmaire, 1892), но в отличие от последнего, ментум этого нового вида не вдавлен. Расстояние между средними тазиками втрое, а расстояние между задними — примерно вдвое превышает расстояние между передними. Переднегрудь крышевидная, с резкой вершиной, ее отросток немного уже булав усиков и слегка медиально изогнут перед удлинённой в виде складки вершиной, задний край которой умеренно закруглен. Среднегрудь с вдавленной дистальной площадкой, перед которой находится резко отграниченный по бокам валиками медиальный желобок. Заднегрудь с коротким медиальным вдавлением перед угловидно выемчатым между тазиками ее задним краем. Гипопигидий почти вдвое короче 1-го вентрита, с гладким и блестящим, несколько вздутым медиальным выступом перед короткой подвижной лопастью. Эпиплевры не-много приподняты кнаружи, у основания они едва шире голеней.

Голены немного шире булав усиков, средние и задние с несколько выступающим наружным субапикальным углом. Бедра примерно вдвое (а заднее — почти в 2.5 раза) шире голеней.

причем задний край среднего бедра прямой, а заднего — слегка выпуклый. Передние лапки на  $\frac{1}{5}$ , средние — примерно вдвое уже голеней, а задние — без лопастей на 1—3-м члениках; коготки длинные и слегка вздуты при основании.

Тегмен сильно склеротизован, а ствол пениса почти мембранизован.

Материал. Голотип, самец (MRAC) — «Madagascar, Tanandava (Lumiere), 1963/1964, G. Schmitz».

Название этого вида образовано от имени моей матери — Анны Антоновны Кирейчук (Зелениной).

Диагноз. Этот новый вид принадлежит к группе *fuscus* (Кирейчук, 1987), отличаясь от всех формой тегмена, а также сочетанием очертания бедренной линии средней тазиковой впадины и признаков строения медиальной площадки среднегруди и гипопигидия. Голова этого нового вида слабо, но почти равномерно выпуклая, с едва прослеживающимися углублениями у мест прикрепления усиков, в то время как у других видов группы голова, даже если не уплощена, то, по крайней мере, с более или менее отчетливыми вдавлениями у мест прикрепления усиков. Кроме того, в отличие от нового вида:

— *A. fuscus* характеризуется сильнее выступающими вперед и широко закругленными долями лабрума и слабо развитыми или редуцированными кисточками из сравнительно длинных волосков, смещенных ближе к середине шва;

— *A. piceus* — сильнее выступающими вперед и несколько заостренными у середины долями лабрума, а также поперечно обрезанной вершиной отростка переднегруди;

— *A. insularis* Grouvelle, 1908\* — почти поперечными вершинами надкрылий, а также смещенными к середине шва самца кисточками из длинных волосков;

— *A. namibiensis* Kirejtshuk, 1987 — поперечно обрезанной вершиной отростка переднегруди;

— *A. centralis* sp. n. — несколько заостренными у середины долями лабрума и очень узким отростком переднегруди.

#### *Amphicrossus basilewskyi* Kirejtshuk, sp. n. (рис. 40—48)

Самец, голотип. Длина 6,5, ширина 3,9, высота 1,5 мм. Умеренно выпуклый сверху и слабо — снизу; яйцевидный; каштаново-коричневый; голова сильно затемнена (почти черная), а ноги, булава усиков и вершина брюшка заметно осветлены; умеренно блестящий; верх равномерно покрыт очень тонкими, прилегающими, умеренно заметными золотисто-рыжими волосками, длина которых более чем вдвое превышает расстояние между

\* *A. insularis* известен автору только по оригинальному описанию, которое позволяет, однако, допускать, что это название может оказаться младшим синонимом *A. fuscus*.

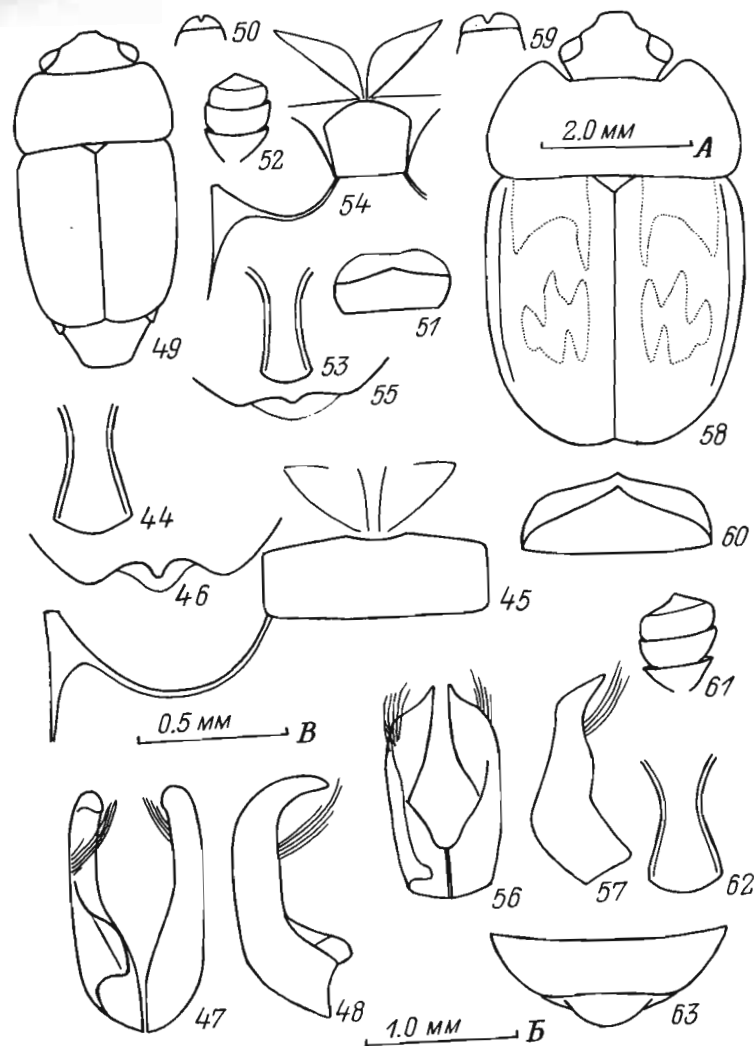


Рис. 44—63. Виды рода *Amphicrossus* Erichson:  
*A. basilewskyi* sp. n. (44—48): 44 — отросток переднегруди, снизу; 45 — дистальная площадка среднегруди и бедренная линия средней тазиковой впадины; 46 — гипопигидий, снизу; 47 — тегмен, левая половина снизу, а правая — сверху; 48 — то же, сбоку;  
*A. centralis* sp. n. (49—57): 49 — контур тела, сверху; 50 — передний край головы; переднеспинки и надкрылий, а также рыжего рисунка на надкрыльях, сверху; 51 — ментум; 52 — булава усиков; 53 — отросток переднегруди, снизу; 54 — дистальная площадка среднегруди и бедренная линия средней тазиковой впадины; 55 — гипопигидий, снизу; 56 — тегмен, левая половина снизу, а правая — сверху; 57 — то же, сбоку;  
*A. juligoruſus* sp. n. (58—63): 58 — контур тела с очертанием отогнутых боков; 59 — передний край головы; 60 — ментум; 61 — булава усиков; 62 — отросток переднегруди, снизу; 63 — гипопигидий, снизу

Масштабы: А — к рис. 49, 58; Б — к рис. 46, 55, 63; В — к рис. 44, 45, 47, 48, 51—54, 56, 57, 60—62



их корнями, а помимо них, с более редкими, более длинными, но плохо заметными волосками, образующими на надкрыльях слабо выраженные продольные ряды; низ в довольно длинных, умеренно густых, но не контрастных золотисто-рыжих волосках; бока переднеспинки и надкрылий с очень густой щеткой волосков (ресничек), которые значительно длиннее коготков лапок.

Поверхность головы, переднеспинки, надкрылий и заднегруди с отчетливыми точками, значительно меньшими (почти вдвое), чем фасетки глаз; промежутки между ними — 1.0—1.5 диаметра точки, с очень густой и тонкой, несколько сглаженной, ячеистой микроскульптурой (но посередине заднегруди она сильно сглажена). Поверхности пигидия и гипопигидия примерно такая же, как на голове, переднеспинке, надкрыльях и заднегруди, но точки значительно меньше, а на гипопигидии также и значительно реже, микроскульптура пигидия придает поверхности матовость, а на гипопигидии она сильно сглажена. Поверхность 1—4-го вентритов кажется мелкозернистой из-за густо расположенных, почти соприкасающихся, мелких, но отчетливых точек, однако у основания 1-го вентрита пунктировка и скульптура почти такие же, как на гипопигидии.

Голова отчетливо уплощена, с едва выраженными углублениями у мест прикрепления усиков, умеренно далеко выступающими из-под лба широко закругленными долями лабрума. Усики примерно на  $\frac{1}{4}$  короче ширины головы; их булава составляет примерно  $\frac{2}{7}$  общей длины усиков. Надкрылья равномерно выпуклые, а их вершины почти поперечно обрезанные. Пигидий с почти поперечной вершиной, боковые углы которой очень широко закруглены, а посередине заметна слабая вырезка. Ментум с такими же пропорциями по отношению к другим частям тела, как и у предыдущего вида и *A. concolor* Muggau, 1867, но меньше, чем у других видов группы с крупными размерами тела (*A. pilosellus* (Kraatz, 1895); *A. parallelus* Grouvelle, 1910; *A. fuligorufus* sp. n.). Расстояние между средними тазиками более чем вчетверо, а расстояние между задними — примерно втрое превышает расстояние между передними. Медиальный киль переднегруди очень острый в передней  $\frac{1}{2}$ , ее отросток немного уже булав усиков и слегка медиально изогнут перед немного удлиненной в виде складки вершиной, задний край которой очень широко закруглен. Среднегрудь с почти уплощенной дистальной площадкой, перед которой находится резко отграниченный по бокам валиками медиальный желобок. Заднегрудь с очень коротким и едва выраженным медиальным вдавлением перед слабо дуговидно выемчатым между тазиками ее задним краем. Гипопигидий почти вдвое короче 1-го вентрита, с резким блестящим медиальным выростом перед умеренно длинной подвижной лопастью. Эпиплевры немного приподняты кнаружи, у основания они почти вдвое шире голеней.

Голеи значительно шире булав усиков, средние и задние —

с несколько выступающим наружным субапикальным углом. Бедро примерно вдвое (а заднее — почти в 2.5 раза) шире голени, причем задний край среднего бедра выпуклый, а заднего — прямой. Передние лапки слегка, средние — примерно вдвое уже голеней, а задние — без лопастей на 1—3-м члениках; коготки длинные и слегка вздуты при основании.

Тегмен сильно склеротизован, а ствол пениса почти мембранизован.

Самка. Надкрылья без кисточек из длинных волосков. Вершина пигидия почти поперечная, с более или менее отчетливыми боковыми углами. Заднегрудь слабо и равномерно выпуклая. Гипопигидий с широко и равномерно закругленным задним краем, с 2 парамедиальными кисточками перед вершиной. Яйцеклад со склеритами нормальной конфигурации и слабо склеротизован.

Изменчивость. Длина 5.0—6.7 мм. Самцы в среднем крупнее, а самки — меньше. Незначительная изменчивость выражается в окраске, а также в сглаженности скульптуры промежутков между точками.

Материал. Голотип, самец (MRAC) и 12 паратипов (MRAC, ЗИН): «Madagascar: Tamatave (Dujardin), 1972, Ex Coll. Breuning».

Название этого нового вида образовано от имени выдающегося исследователя фауны жуков Африки и Мадагаскара — Петра Юрьевича Базилевского (P. Basilewsky — MRAC).

Диагноз. Этот новый вид бесспорно принадлежит к группе *concolor* (Кирейчук, 1987), отличаясь от всех ее представителей сочетанием формы дистальной площадки среднегруди, строением гипопигидия и эдеагуса, особенно глубоко вырезанным задним краем гипопигидия самца с длинным медиальным выростом перед подвижной лопастью, а также почти поперечными вершинами надкрылий. Кроме того, виды этой группы в отличие от *A. basilewskyi* sp. n. характеризуются следующим:

— *A. concolor* — значительно более стройным телом; узкой вырезкой между лопастями лабрума; довольно короткими волосками (ресничками) по бокам переднеспинки и надкрылий; более редкой пунктировкой и более сглаженной скульптурой верха; меньшей и узкой булавой усиков с закругленной вершиной последнего членика; более узкими ногами с голенями, которые не шире булав усиков, и с передними лапками самца, которые почти на треть уже голеней; почти угловидной вершиной отростка переднегруди; максимальной шириной эпиплевр, которые примерно в 1.5 раза шире голени, а также широко закругленной вершиной пигидия самца;

— *A. pilosellus* — в среднем более крупной и более редкой пунктировкой, а также нередко более сглаженной скульптурой между точками, причем пунктировка надкрылий в большей или меньшей мере, но всегда крупнее таковой на голове и переднеспинке; довольно короткими волосками (ресничками) по бокам переднеспинки и надкрылий; узкими ногами и почти угловидной



**Д и а г н о з.** Этот новый вид бесспорно является членом группы *fuscus*. Он наиболее близок к *A. piceus*, хотя отличается от него слабо выемчатым передним краем переднеспинки, более сглаженными промежутками между более редкими и крупными точками на голове и переднеспинке, маленьким и уплощенным ментумом, узкой закругленной вершиной отростка переднегруди, формой дистальной площадки среднегруди, строением гипопигидия и эдегуса самца. Новый вид хорошо характеризуется очень маленьким ментумом, слабо выемчатым передним краем переднеспинки, а также сочетанием признаков дистальной площадки среднегруди, гипопигидия и тегмена. Наконец, от *A. centralis* sp. n. отличаются, в частности:

— *A. fuscus* также довольно контрастным опушением и почти равномерной пунктировкой, как правило, с равномерно скульптурированными промежутками между точками на верхней поверхности тела, а также выраженными продольными рядами из более длинных волосков, широко закругленными вершинами надкрылий, более широким отростком переднегруди, смещенными к середине пришовными кисточками из длинных волосков на надкрыльях самца;

— *A. insularis* также густым и контрастным опушением верха, выраженными продольными рядами из более длинных волосков на надкрыльях, раздельно закругленными вершинами надкрылий, образующими отчетливый шовный угол, смещенными к середине пришовными кисточками на надкрыльях самца;

— *A. namibiensis* также намного более коренастым телом, закругленными вершинами надкрылий, характером пунктировки и скульптуры поверхности тела, поперечно обрезанной вершиной отростка переднегруди;

— *A. annae* sp. n. также более коренастым телом, характером опушения, пунктировки и скульптуры поверхности тела, закругленными вершинами надкрылий, формой вершины отростка переднегруди, сильнее выступающим наружным субапикальным углом голеней.

*Amphicrossus fuligorufus* Kirejtshuk, sp. n. (рис. 58—66)

Самец, голотип. Длина 7.5, ширина 4.1, высота 1.7 мм. Сравнительно слабо выпуклый сверху и снизу; темно-каштаново-коричневый; верх головы почти черный, а рисунок на надкрыльях рыжий; жгутики усиков, бока переднеспинки, вершина брюшка, эпиплевры и ноги коричневато-рыжие; умеренно блестящий; верх равномерно покрыт тонкими, прилегающими, умеренно заметными золотисто-рыжими волосками, длина которых слегка превышает расстояние между их корнями, а помимо них, разбросаны более редкие, очень длинные, умеренно контрастные и тонкие волоски, образующие на надкрыльях выраженные продольные ряды; низ в довольно длинных, густых, контрастных серовато-

рыжих волосках; бока переднеспинки и надкрылий с очень густой щеткой волосков (ресничек), которые более чем вдвое короче коготков лапок.

Поверхность головы, переднеспинки и надкрылий с отчетливыми точками, едва меньшими, чем фасетки глаз, промежутки между ними — 1.0—1.5 диаметра точки (на надкрыльях до 2.0), с очень густой и тонкой, несколько сглаженной, ячеистой микро-скульптурой. Поверхность пигидия с густыми, неотчетливыми, маленькими точками, узкие промежутки с очень густой матовой микро-скульптурой. Поверхность вентральных склеритов почти такая же, как на голове, переднеспинке и надкрыльях, но точки значительно меньше и намного реже, а промежутки между ними с более или менее сглаженной микро-скульптурой и почти гладкие на гипопигидии.

Голова уплощена, с слабыми ямочками по бокам от основания (несколько сходными с таковыми у самок некоторых видов рода *Cychnramus* Kugelann, 1794). Усики примерно на  $\frac{1}{6}$  короче ширины головы, их булава составляет примерно  $\frac{2}{7}$  общей длины усиков. Переднеспинка с широко отогнутыми боками и широко закругленными передними и задними углами. Выступающая часть щитка очень широкая и короткая. Надкрылья со сравнительно широко отогнутыми боками, а их вершины раздельно широко закруглены. Пигидий почти поперечно обрезан на вершине и с широко закругленными боковыми углами. Ментум нормальных размеров и формы (как у *A. basilewskyi* sp. n.), уплощен. Расстояние между средними тазиками почти вчетверо, а расстояние между задними — примерно втрое превышает расстояние между передними. Переднегрудь с сильно сглаженным килем в передней половине, а ее отросток почти на треть уже булав в усиков и слегка медиально изогнут перед удлиненной в виде складки вершиной, задний край которой умеренно закруглен. Среднегрудь с уплощенной дистальной площадкой, перед которой находится нерезко отграниченный по бокам валиками медиальный желобок. Заднегрудь уплощена, с едва заметным, очень коротким и узким медиальным вдавлением перед угловидно выемчатым между тазиками ее задним краем. Гипопигидий на четверть короче 1-го вентрита, с просто вырезанным задним краем перед умеренно длинной подвижной лопастью. Эпиплевры немного приподняты кнаружи, у основания они в полтора раза шире голеней.

Голеня примерно на треть шире булав усиков, с довольно выступающим наружным субапикальным углом. Бедро примерно в полтора раза (а переднее — почти вдвое) шире голеней, причем задний край среднего бедра слегка выпуклый, а заднего — почти выемчатый. Передние лапки на треть, средние — более чем вдвое уже голеней, а задние — без лопастей на 1—3-м члениках; коготки очень длинные и слегка вздуты при основании.

Тегмен сильно склеротизовано, а ствол пениса почти мембранозован.

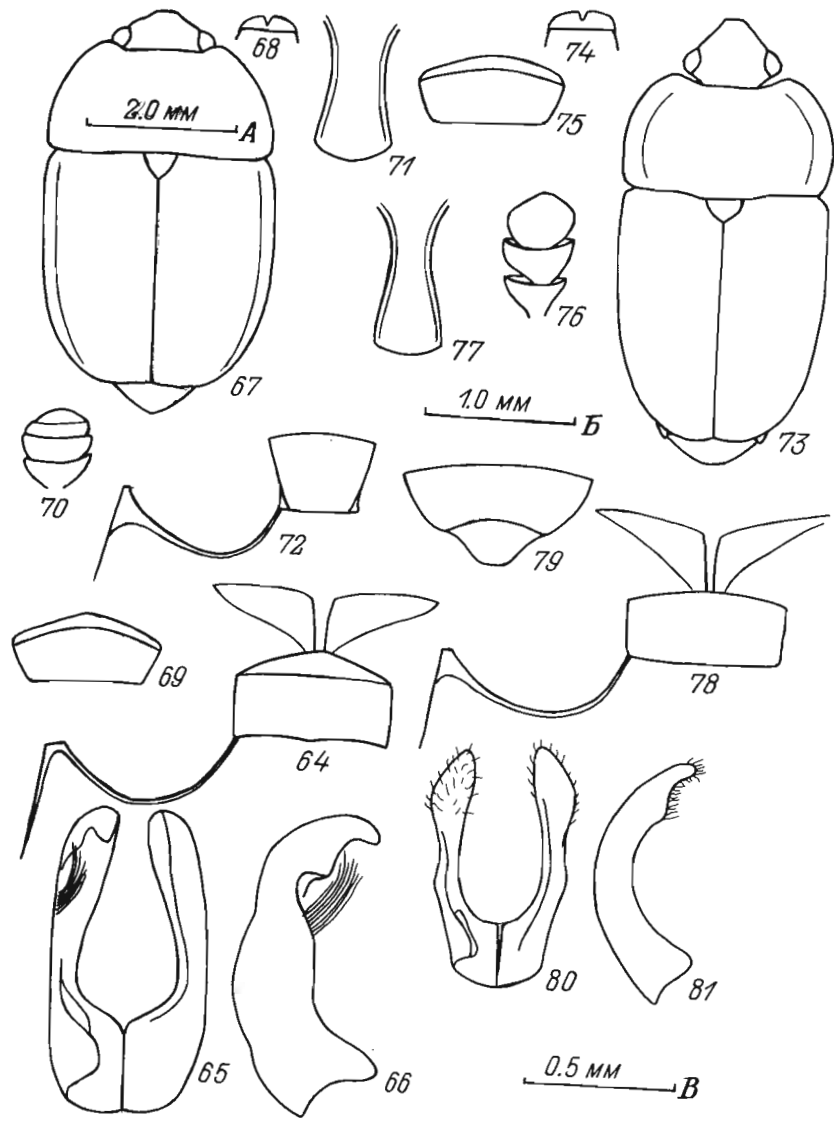


Рис. 64—81. Виды рода *Amphicrossus* Erichson:  
*A. fuligorufus* sp. n. (64—66): 64 — дистальная площадка среднегруди и бедренная линия средней тазиковой впадины; 65 — тегмен, левая сторона снизу, а правая — сверху; 66 — то же, сбоку;  
*A. glaber* sp. n. (67—72): 67 — контур тела с очертанием отогнутых боков передне-спинки и надкрылий, сверху; 68 — передний край головы; 69 — ментум; 70 — булава усиков; 71 — отросток переднегруди, снизу; 72 — дистальная площадка среднегруди и бедренная линия средней тазиковой впадины;  
*A. johnsoni* sp. n. (73—81): 73 — контур тела с очертанием отогнутых боков передне-спинки и надкрылий, сверху; 74 — передний край головы; 75 — ментум,

Материал. Голотип, самец (MRAC) — «Congo Belge: P.N.A., 27.XI.1957, P. Vanschuytbroeck, VS-240», «Massif Ruwenzori, Mont Mulungu, 2.600 м».

Диагноз. Внешне этот новый вид сходен с видами группы *concolor*, однако характерная окраска, отогнутые бока передне-спинки и надкрылий, ямочки на голове у задних краев глаз, очень широкий и короткий щиток в сочетании со специфическими дистальной площадкой среднегруди, гипопигидием и тегменом хорошо отличают этот вид от всех африканских видов рода (см. также диагноз *A. johnsoni* sp. n.).

*Amphicrossus glaber* Kirejtshuk, sp. n. (рис. 67—72)

Самка, голотип. Длина 5,0, ширина 3,0, высота 1,4 мм. Слабо выпуклый сверху и снизу; верх темно-каштаново-коричневый, низ и ноги коричневато-рыжие, а усики светло-рыжие; сильно блестящий; верх без заметного опушения; низ в умеренно длинных, негустых, умеренно хорошо заметных золотисто-рыжих волосках; бока передне-спинки и надкрылий с очень густой щеткой волосков (ресничек), которые более чем вдвое короче коготков лапок.

Поверхность головы и передне-спинки с отчетливыми точками, чаще значительно большими, чем фасетки глаз, промежутки между ними на голове — меньше, а на передне-спинке — больше диаметра точки, почти полностью гладкие. Поверхность надкрылий сходна с таковой на голове и передне-спинке, но точки менее отчетливые, примерно вдвое превышающие фасетки глаз, а промежутки между ними — 1,0—1,5 диаметра точки, гладкие и с очень редкими маленькими точками. Поверхность заднегруди с отчетливыми точками, едва меньшими, чем фасетки глаз, промежутки между ними — около 1,5 диаметра точки, почти гладкие. Поверхность пигидия и гипопигидия сходна с таковой на заднегруди, но точки заметно меньше, промежутки между ними на гипопигидии с довольно сглаженной, а на пигидии с умеренно сглаженной, густой и тонкой микроскульптурой. Поверхность 1—4-го вентритов кажется мелкозернистой из-за густо расположенных, почти соприкасающихся, но отчетливых точек.

Голова едва выпуклая, со слабыми вдавлениями у мест прикрепления усиков. Усики примерно на четверть короче ширины головы, их сравнительно короткая булава составляет примерно  $\frac{2}{7}$  общей длины усиков. Передне-спинка с почти отогнутыми боками и широко выемчатым основанием. Надкрылья с широко отогнутыми боками и широко и отдельно закругленными вершинами, образующими отчетливый шовный угол. Пигидий с

76 — булава усиков; 77 — отросток переднегруди, снизу; 78 — дистальная площадка среднегруди и бедренная линия средней тазиковой впадины; 79 — гипопигидий, снизу; 80 — тегмен, левая сторона снизу, а правая — сверху; 81 — то же, сбоку

Масштабы: А — к рис. 67, 73; Б — рис. 79; В — к рис. 64—66, 69—72, 75—78, 80—81

широко закругленной вершиной. Ментум сравнительно крупный и длинный, уплощен. Расстояние между средними тазиками втрое, а расстояние между задними — почти в 2.5 раза превышает расстояние между передними. Переднегрудь с сильно сглаженным медиальным килем в передней половине, а ее отросток на четверть уже булавы усиков и слегка медиально изогнут перед удлиненой в виде складки вершиной, задний край которой очень широко закруглен, почти поперечный. Среднегрудь с вдавленной дистальной площадкой, перед которой находится резко отграниченный по бокам валиками медиальный желобок. Заднегрудь уплощена перед угловидно выемчатым между тазиками ее задним краем. Гипопигидий только на  $\frac{1}{3}$  короче 1-го вентрита, с широко закругленной вершиной, перед серединой которой заметна гладкая полоска без пунктировки и скульптуры. Эпиплевры немного приподняты кнаружи, у основания они в полтора раза шире голеней.

Голеней немного шире булавы усиков, с невыступающим наружным субапикальным углом. Бедра примерно вдвое (а заднее — несколько более чем вдвое) шире голеней, причем задний край среднего и заднего бедер умеренно выпуклый. Передние лапки вдвое, средние — примерно на  $\frac{2}{3}$  уже голеней, а задние — без лопастей на 1—3-м члениках; коготки довольно длинные и слегка вздуты при основании.

Яйцеклад слабо склеротизован, его склериты нормальной конфигурации.

Материал. Голотип, самка (ЗИН) — «Ouagadougou. Afrique Occ. Fr., Олсуфьев, VII—VIII.1927».

Диагноз. Этот новый вид отличается от всех видов рода гладкой и голой поверхностью верха с чрезвычайно крупной пунктировкой. Кроме этого, *A. glaber* sp. n. хорошо характеризуется почти отогнутыми боками переднеспинки и широко отогнутыми боками надкрылий, вдавленной дистальной площадкой среднегрудь.

#### *Amphicrossus johnsoni* Kirejtshuk, sp. n. (рис. 73—81)

Самец, голотип. Длина 6.2, ширина 3.1, высота 1.7 мм. Умеренно выпуклый сверху и снизу; верх, за исключением пигидия, заднегрудь и булава усиков темно-коричневые; ротовой аппарат, жгутики усиков, бока переднеспинки, передне- и среднегрудь, а также брюшко и ноги коричневато-рыжие; умеренно блестящий; верх равномерно покрыт тонкими, прилегающими, сравнительно контрастными золотисто-рыжими волосками, длина которых едва больше расстояния между их корнями, а помимо них, разбросаны более редкие, очень длинные, довольно контрастные волоски, не образующие на надкрыльях выраженные продольные ряды; низ в умеренно длинных, густых, хорошо заметных золотисто-рыжих волосках; бока переднеспинки и надкрылий с очень

густой щеткой из сравнительно коротких волосков (ресничек), которые на  $\frac{2}{3}$  короче коготков лапок.

Поверхность верха, заднегрудь и гипопигидия с отчетливыми точками, немного меньшими, чем фасетки глаз, промежутки между ними —  $\frac{1}{3}$ — $\frac{1}{2}$  диаметра точки (но на надкрыльях значительно больше — до 1 диаметра точки), с очень густой и тонкой, сильно сглаженной, ячеистой микроскульптурой. Поверхность 1—4-го вентритов с более мелкими и более редкими точками, а промежутки между ними сильно сглажены.

Голова едва выпуклая, со слабыми вдавлениями у мест прикрепления усиков и едва выраженными углублениями у основания головы. Усики несколько длиннее ширины головы; их булава составляет примерно  $\frac{2}{7}$  общей длины усиков. Переднеспинка с почти широко отогнутыми боками и широко выемчатым основанием. Щиток с широко закругленной вершиной. Надкрылья с очень узко отогнутыми боками и сравнительно сильно сужены к раздельно закругленным вершинам. Пигидий с очень широко закругленной вершиной и закругленными боковыми углами. Ментум нормальных размеров, уплощен. Расстояние между средними тазиками почти вчетверо, а расстояние между задними — примерно в 2.5 раза превышает расстояние между передними. Отросток переднегрудь примерно на  $\frac{1}{5}$  уже булавы усиков и слегка медиально изогнут перед удлиненой в виде складки вершины, задний край которой умеренно закруглен. Среднегрудь с вдавленной дистальной площадкой, перед которой находится едва выраженный медиальный желобок. Заднегрудь со сравнительно длинным (на  $\frac{1}{2}$  длины стернита) медиальным вдавлением перед угловидно выемчатым между тазиками ее задним краем. Гипопигидий немного короче 1-го вентрита, с полукругло выемчатым краем перед довольно длинной подвижной лопастью. Эпиплевры немного приподняты кнаружи, у основания они примерно в 1.5 раза шире вершины средних голеней.

Голеней узкие и сравнительно длинные, передние и задние голени у вершины немного уже, а средние — немного шире булавы усиков, средние и задние — с выемчатым внутренним краем. Переднее бедро на  $\frac{2}{3}$ , а среднее и заднее бедра только на  $\frac{1}{3}$  шире соответствующих голеней, причем задний край среднего и заднего бедер слегка выпуклый. Передние лапки вдвое, средние — примерно на  $\frac{2}{3}$  уже соответствующих голеней, а задние лапки без лопастей на 1—3-м члениках; коготки длинные.

Тегмен сильно склеротизован, а ствол пениса почти мембранизован.

Самка. Длина 5.6, ширина 2.5 мм. В отличие от самца тело изученной самки сильнее опушено, переднеспинка сужается почти от ее задних углов, внутренний край средней и задней голеней слегка выпуклый (а не выемчатый), вершины пигидия и гипопигидия широко закруглены, а заднегрудь уплощенная. Яйцеклад слабо склеротизован, а его склериты обычной конфигурации.



Изменчивость. Второй самец (паратип) едва меньше голотипа, с надкрыльями, которые не шире переднеспинки (а у голотипа они отчетливо шире). Некоторая изменчивость наблюдается в характере пунктировки и скульптуры поверхности тела.

Материал. Голотип, самец (ZMM) и 2 паратипа (ZMM, ЗИН) — «Ethiopia: VII.1971, Kefa: Jimma, G. de Rougemont».

Диагноз. Этот новый вид отличается от всех видов рода сравнительно длинными усиками, очень длинными и тонкими ногами с вторично-половыми признаками в форме средних и задних голеней, а также довольно суженными к вершинам надкрыльями и сравнительно густой пунктировкой поверхности тела. *A. johnsoni* sp. n. имеет такие же короткие волоски на верхней поверхности, как и *A. juligorufus* sp. n., в то время как другие африканские виды — с намного более длинными волосками или с неопушенным верхом (*A. glaber* sp. n.).

*Microporum insularis* Kirejtshuk, sp. n. (рис. 82—88)

Самец, голотип. Длина 1.8, ширина 0.7, высота 0.3 мм. Довольно слабо выпуклый сверху и снизу; соломенно-рыжий и блестящий; довольно густо покрыт прилегающими, тонкими и сравнительно короткими, хорошо заметными серовато-желтыми волосками.

Поверхность головы и переднеспинки с точками, примерно равными фасеткам глаз; промежутки между ними на голове несколько меньше, а на переднеспинке равные или немного превышающие диаметр точки, с довольно сглаженной густой микро-скульптурой (но на диске переднеспинки большей частью гладкие). Поверхность надкрылий, заднегруди и 1-го вентрита сходна с таковой на переднеспинке, но точки несколько меньше и реже. Поверхность пигидия и гипопигидия с маленькими и густыми точками, а промежутки между ними с довольно густой и контрастной микро-скульптурой. Поверхность переднегруди и ее отростка с очень редкими и маленькими точками, а интервалы между ними сильно сглажены.

Голова слегка выпуклая, не длиннее расстояния между глазами, ее передний край слегка выемчатый посередине и с широко закругленными боковыми углами. Длина усиков едва длиннее ширины головы, их булава составляет  $\frac{2}{7}$  общей длины усиков, скапус немного вздут, примерно вдвое длиннее поперечника. Переднеспинка сильно выпуклая, с круто ниспадающими к неотгнутым краям боками и широко закругленными передними и задними углами. Надкрылья с умеренно развитыми плечевыми бугорками и резко ниспадающими боками к чрезвычайно узко отогнутым краям. Пигидий с умеренно закругленной вершиной, которая кажется немного оттянутой. Отросток переднегруди значительно расширен перед широко закругленной вершиной, значительно шире булав усиков. Расстояние между средними таз-

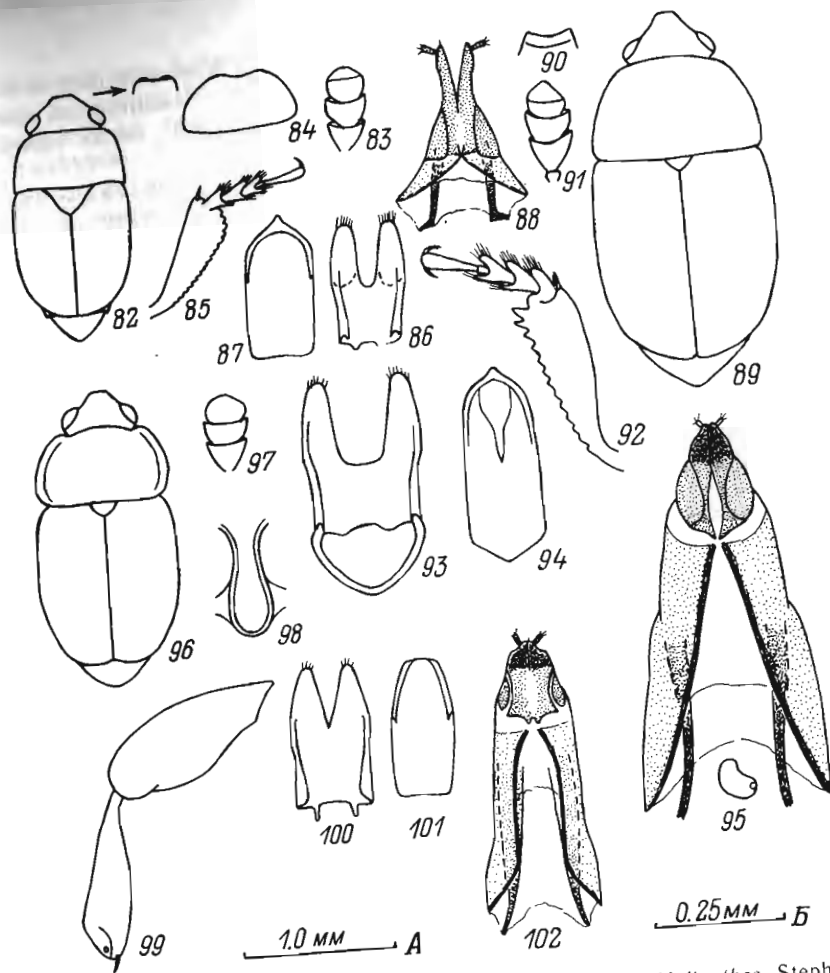


Рис. 82—102. Виды родов *Microporum* C. Waterhouse и *Meligethes* Stephens (подрода *Chromogethes* Kirejtshuk):  
*M. insularis* sp. n. (82—88): 82 — контур тела, сверху; 83 — булава усиков; 84 — ментум; 85 — передние голень и лапка, сверху; 86 — тегмен, снизу; 87 — ствол пениса, сверху; 88 — яйцеклад, снизу;  
*M. (C.) brincki* sp. n. (89—95): 89 — контур тела, сверху; 90 — передний край головы; 91 — булава усиков; 92 — передние голень и лапка, сверху; 93 — тегмен, снизу; 94 — ствол пениса, сверху; 95 — яйцеклад со сперматеккой, снизу;  
*M. (C.) jlassus* sp. n. (96—102): 96 — контур тела, сверху; 97 — булава усиков; 98 — отросток переднегруди, снизу; 99 — задние бедро и голень, сверху; 100 — тегмен, снизу; 101 — ствол пениса, сверху; 102 — яйцеклад, снизу

Масштабы: А — к рис. 82, 89, 96; Б — к рис. 83—88, 91—95, 97—102

ками примерно в 2.5 раза, а расстояние между задними — в 3; раза превышает расстояние между передними. Заднегрудь слегка котловидно углублена. Вершина гипопигидия очень широко закруглена.

Передние голени почти такие же широкие как булава усиков, а средние и задние — трапецевидные и несколько шире ее. Бедро примерно в 1.5 раза шире соответствующих голеней, с более или менее плавными очертаниями переднего и заднего краев. Передние лапки примерно вдвое уже передних голеней, а средние и задние заметно уже, коготки простые.

Эдеагус умеренно склеротизован.

Самка. Длина 1.6 мм. Голова, переднегрудь, щиток и заднегрудь коричневые, а остальные части тела более или менее светлее (до рыжего). Скапус уже и примерно в 1.5 раза длиннее своего поперечника. Передние лапки на  $\frac{2}{3}$  уже соответствующих голеней. Вершина пигидия широко, а вершина гипопигидия умеренно закруглена. Яйцеклад умеренно склеротизован.

Материал. Голотип, самец (ЗИН) и 1 паратип (ЗИН) — «8 Seychelles, Félicité Isl., 26—29.VIII.1984, USSR Zool. Expedition».

Диагноз. Этот новый вид — первый представитель группы *Microporum* C. Waterhouse, 1976 s. str., отмечаемый на Сейшельских островах. Хотя отчасти сходный с ним «*Pria scotti* Grouvelle, 1913», для которого предложен род *Microporellus* Endrödy-Younga, 1978, описан также с этих островов, но отличается от него несколько более крупным телом, полностью отличным строением булав усиков, вытянутыми вершинами надкрылий самки. От других африканских, мадагаскарских видов и видов из ближайших островных систем, относимых к роду *Microporum* (Cooper, 1974; Endrödy-Younga, 1978; Kirejtshuk, 1980), этот новый вид отличается сравнительно стройным телом, характером пунктировки и опушения, а также особенностями строения гениталий обоих полов, а от *M. nitens* C. Waterhouse, 1876; *M. reitteri* (Grouvelle, 1896) и видов из экваториальной Африки также и строением усиков.

*Meligethes (Chromogethes) brincki* Kirejtshuk, sp. n.  
(рис. 89—95)

Самец, голотип. Длина 2.6, ширина 1.3, высота 0.7 мм. Довольно выпуклый сверху и умеренно — снизу; черный, передний край головы, бока переднеспинки, вершина брюшка, усики, ноги темно-коричневые; верх с зеленовато-бронзовым блеском, а надкрылья с более ярким зеленым оттенком; низ блестящий, со свинцовым оттенком; верх очень густо покрыт довольно длинными и умеренно толстыми, контрастными серовато-желтыми волосками (причем окраска поверхности и оттенок блеска маскируется густым опушением); низ реже и тоньше опушен.

Поверхность головы и переднеспинки с точками, немного

большими, чем фасетки глаз; промежутки между ними около половины диаметра точки, гладкие. Поверхность надкрылий сходна с таковой на голове и переднеспинке, но с отчетливой микро-скульптурой. Поверхность пигидия примерно такая же, как на надкрыльях, но точки более поверхностные. Нижняя поверхность с более или менее развитой микроскульптурой, сильно сглаженной на отростке переднегруды и заднегруды; пунктировка переднегруды, медиальной части заднегруды и 1-го вентрита примерно такая же, как на голове и переднеспинке, а на остальных частях вентральных склеритов точки мельче, поверхностнее и реже.

Голова немного длиннее расстояния между глазами, едва выпуклая, с широким блестящим «наличником». Усики едва короче ширины головы, булава усиков составляет  $\frac{2}{7}$  общей длины усиков. Переднеспинка равномерно выпуклая, с узко отогнутыми боковыми краями. Надкрылья с круто ниспадающими боками к очень узко отогнутому краю и довольно развитыми плечами. Пигидий с узко закругленной вершиной. Отросток переднегруды слегка расширен перед закругленной окантованной вершиной, наибольшая ширина которой примерно такая же, как у булав усиков. Расстояние между средними тазиками вдвое, а расстояние между задними вчетверо превышает расстояние между передними. Заднегрудь котловидно неглубоко углублена. Последний стернит брюшка очень широко закруглен на вершине.

Средние и задние голени отчетливо трапецевидные, почти с параллельными боками, средняя на  $\frac{1}{3}$ , а задняя на  $\frac{1}{4}$  шире передней голени. Передние и задние бедра в 1.5 раза, а средние — на треть шире средних голеней. Передние лапки вдвое, а средние и задние — на  $\frac{2}{3}$  уже передних голеней, коготки простые.

Эдеагус хорошо склеротизован.

Самка. Заднегрудь уплощена, передняя голень не шире булав усиков, с более отчетливыми зубцами, передние лапки на  $\frac{2}{3}$  уже передних голеней. Яйцеклад умеренно склеротизован, хотя его вершина сильно пигментирована.

Изменчивость. Длина 2.0—2.6, ширина 1.0—1.3 мм. Не-которая изменчивость обнаруживается в характере опушения, пунктировки, скульптуры и оттенка в металлическом блеске, однако общий облик жуков остается примерно таким же, как у голотипа, т. е. со сравнительно густой пунктировкой и очень контрастным сероватым опушением верха. Многие паратипы имеют красновато-просвечивающие бока переднеспинки. Передние ноги всегда с довольно узкими голенями, несущими сравнительно хорошо развитые зубчики у вершины, а также с довольно узкими лапками.

Материал. Голотип, самец (ZML) и 12 паратипов (ZML, ЗИН) — «S. Afr., Cape Prov. Swartbergpas Platberg. Alt.: ab. 5000 ft. 5—6.I.51. N 120». «Swedish South Africa Expedition, 1951—1952 Brinck-Rudebeck».

Название этого вида образовано от имени П. Бринка (P. Brinck).

Диагноз. Этот вид хорошо характеризуется довольно контрастным, маскирующим окраску верха опушением, сравнительно длинным выемчатым «наличником», сравнительно развитыми у вершины передней голени зубчиками, заостренной вершиной ствола пениса.

*Meligethes (Chromogethes) flaccus* Kirejtshuk, sp. n.  
(рис. 96—102)

Самец, голотип. Длина 2.0, ширина 0.9, высота 0.6 мм. Умеренно выпуклый; каштаново-коричневый и блестящий, с сильным зеленовато-бронзовым оттенком; бока переднеспинки, вершинные полосы надкрылий, ротовой аппарат, усики и ноги рыжеватые; покрыт слабо заметными, короткими и тонкими желтоватыми волосками.

Поверхность головы с округлыми точками, примерно равными фасеткам глаз; промежутки между точками несколько больше диаметра точки, гладкие. Поверхность переднеспинки примерно такая же, как на голове, но расстояние между точками на диске достигает двух диаметров точки. Поверхность надкрылий с такими же точками, но более густыми, а у основания они несколько удлиненные; промежутки между ними у основания около половины поперечника точки, а у середины и кзади более диаметра точки, со сглаженной микроскульптурой. Нижняя поверхность с маленькими и редкими точками, пространство между которыми с более или менее выраженной микроскульптурой, но посередине переднегруди и заднегруди, а также на 1-м вентрите точки крупнее и отчетливее, а скульптура сглажена.

Голова по длине едва достигает расстояния между глазами, уплощена, с дуговидно выемчатым передним краем и закругленными боковыми углами. Усики едва длиннее ширины головы, а их булава составляет  $\frac{2}{7}$  общей длины усиков. Надкрылья со слабо развитыми плечевыми бугорками и резко ниспадающими боками, так что боковые края едва заметны сверху. Пигидий с закругленной вершиной. Отросток переднегруди несколько расширен перед почти полукруглой вершиной. Расстояние между средними тазиками вдвое, а расстояние между задними в 3.5 раза превышает расстояние между передними. Заднегрудь слабо котловидно углублена посередине. Гипопигидий с очень широко закругленной, почти поперечной вершиной.

Передние голени примерно такие же широкие, как булава усиков, с мелкими зубчиками вдоль их наружного края, которые едва увеличиваются к их вершинам. Средние и задние голени трапециевидные, на четверть шире передних. Бедрa почти вдвое шире голеней. Передние лапки вдвое уже соответствующих голеней, а средние и задние — еще уже, коготки простые.

Эдеагус умеренно склеротизован.

Самка. Внешне отличается от самца более узкими передними

лапками, уплощенной заднегрудью. Яйцеклад хорошо склеротизован, с сильно пигментированной вершиной.

Изменчивость. Длина 1.9—2.6 мм. Некоторые паратипы имеют промежутки между точками с более или менее выраженной микроскульптурой, но на диске переднеспинки они более сглаженные. Экземпляры, которые очень похожи на таковые из типовой серии (см. дополнительный материал), не включены в число паратипов, поскольку характеризуются более широко отогнутыми боками переднеспинки и несколько более широкими голеними (примерно такими же, как у *M.(C.) splendidulus* Reitter, 1872).

Материал. Голотип, самец (NRS) — «Victorin», «Cap. B. Spei»; паратипы: 3 (NHL, ЗИН) — «Cape Prov., Simons Town, 12—20.IV.1915, Dr Cameron»; 1 (ZNL) — «S. Afr., Cape Prov., Drakensberg, about 13 miles ENE Rhodes, 9.III.51, N 219»; 1 (ЗИН) — там же, «...8 miles ENE Rhodes, 10.III.51, N 223»; 4 (ZML, ЗИН) — там же, «...15 miles N Matatiele, 7.III.51, N 212»; 2 (ZML) — там же, «...Stream, 17 miles W Mount Fletcher, 9.III.51, N 218», «6000 ft».

Дополнительный материал. 2 (ZML, ЗИН) — «S. Afr., Cape Prov., Cathedral Peak area, 19—23.III.1955, G. Rudebeck», «on flowering plants on alpine meadows, altitude 7200—8200 ft»; 1 (ZML) — там же, «...Border, 20 miles N Matatiele, 8.III.51, N 214».

Экземпляры со ссылкой на 1951 г. собраны П. Бринком (P. Brinck) и Г. Рудебеком (G. Rudebeck).

Диагноз. Этот новый вид хорошо характеризуется довольно специфичной редкой и тонкой пунктировкой, а также скульптурой тела, формой переднеспинки, сравнительно узкими средними и задними голеними.

*Meligethes (Chromogethes) paropunctatus* Kirejtshuk, sp. n.  
(рис. 103—112)

Самец, голотип. Длина 2.2, ширина 1.1, высота 0.5 мм. Умеренно выпуклый; темно-зеленый, переднеспинка со слабым бронзовым отливом; усики (кроме 2-го и 3-го члеников), бедра и наружный край бедер перед вершиной темно-коричневые; 2-й и 3-й членики усиков, голени и лапки рыжие; довольно блестящий; умеренно густо покрыт недлинными и тонкими серовато-серебристыми волосками.

Поверхность головы с точками, немного большими, чем фасетки глаз; промежутки между ними около половины диаметра точки, со сглаженной микроскульптурой. Поверхность переднеспинки сходна с таковой на голове, но точки реже (особенно на диске); промежутки между ними 1.5—2.0 диаметра точки, с более сглаженной микроскульптурой; а поверхность надкрылий почти такая же, но точки значительно крупнее. Нижняя поверхность и пигидий очень редко пунктированы плохо заметными точками, пространство между которыми с отчетливой микроскульптурой, но середина переднегруди, заднегруди и 1-й вентрит с точками

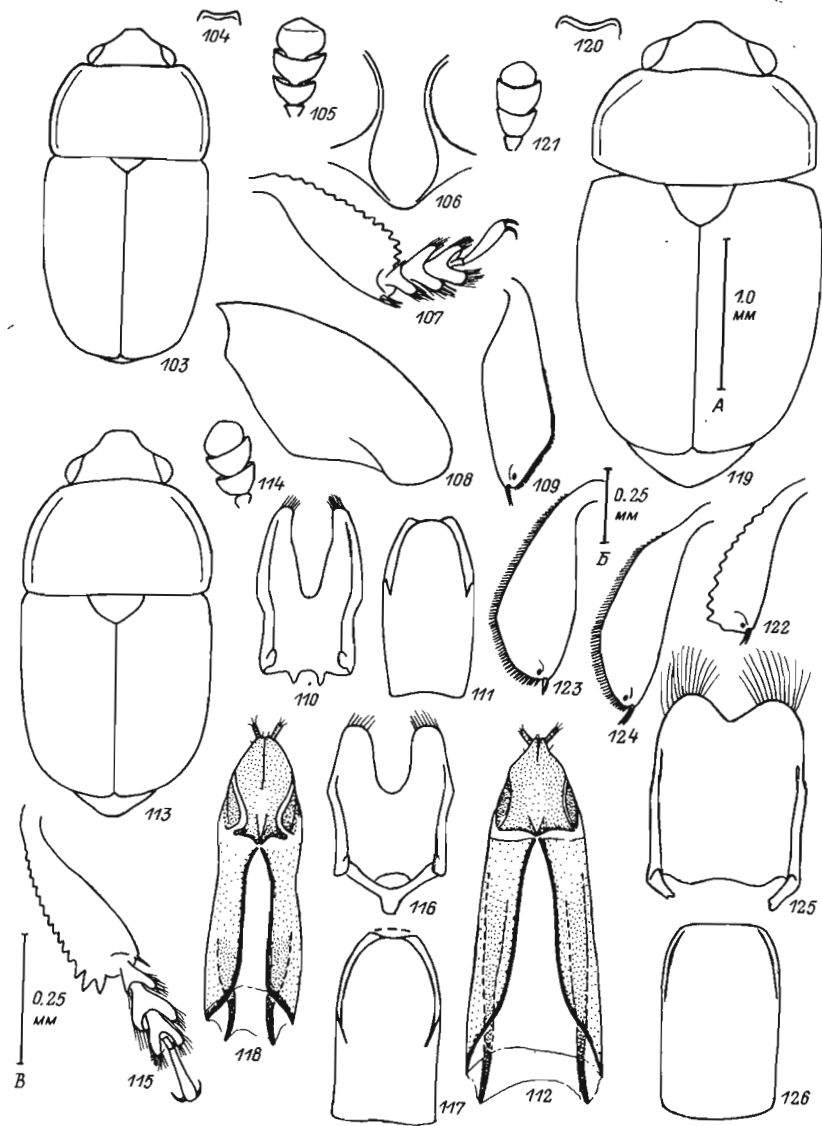


Рис. 103—126. Виды рода *Meligethes* Stephens (подродов *Chromogethes* Kirejtshuk и *Clypeogethes* Scoltz):  
*M. (Chr.) paropunctatus* sp. n. (103—112): 103 — контур тела, сверху; 104 — передний край головы; 105 — булава усиков; 106 — отросток переднегруди, снизу; 107 — передняя голень и лапка, сверху; 108 — переднее бедро, снизу; 109 — задняя голень, сверху; 110 — тегмен, снизу; 111 — ствол пениса, сверху; 112 — яйцеклад, снизу;  
*M. (Chr.) subillustris* sp. n. (113—118): 113 — контур тела, сверху; 114 — булава усиков; 115 — передние голень и лапка, сверху; 116 — тегмен, снизу; 117 — ствол пениса, сверху; 118 — яйцеклад, снизу;

почти такими же, как на верхней поверхности, или даже крупнее, а промежутки между ними меньше или равны диаметру точки, с более или менее сглаженной микроскульптурой.

Голова не длиннее расстояния между глазами, слабо выпуклая. Длина усиков слегка превышает ширину головы; их булава составляет  $\frac{2}{7}$  общей длины усиков. Переднеспинка с умеренно выпуклыми и довольно широко отогнутыми боками. Надкрылья с умеренно развитыми плечевыми бугорками и узко отогнутыми боковыми краями. Расстояние между средними тазиками в 2.5 раза, а расстояние между задними — в 4 раза больше расстояния между передними. Заднегрудь котловидно и почти треугольно вдавлена, с поперечным валиком у задних тазиков, отграничивающим вдавление. Гипопигидий с поперечной вершиной.

Голени примерно в 1.5 раза шире булавы усиков (но задние — почти вдвое). Бедрa очень широкие, примерно в 1.5 раза шире голеней. Передние лапки на  $\frac{1}{3}$ , средние и задние — на  $\frac{2}{3}$  уже голеней, коготки простые и узкие.

Эдеагус умеренно склеротизован.

Самка. Без выраженных вторично-половых признаков в строении заднегруди, гипопигидия и ног (все лапки не шире, чем треть голеней). Яйцеклад слабо склеротизован.

Изменчивость. Длина 1.7—2.5 мм. Окраска и опушение довольно изменчивы: темно-зеленая, иногда с бронзовым оттенком до темно-синей или голубовато-черной, волоски слабо или умеренно заметные. Значительная изменчивость наблюдается также и в пунктировке и скульптуре: иногда точки на верхней поверхности значительно крупнее фасеток глаз, с промежутками между ними, намного меньшими, чем диаметр точки, обычно со сглаженной, несколько матовой микроскульптурой, хотя иногда она довольно рельефная и контрастная. Определенная изменчивость выражена и во вторично-половых признаках на заднегруди и переднем бедре самца.

Материал. Голотип, самец (NHL) и 1 паратип (ЗИН) — «George, Cape Province, 27.VII.1920», «S. Africa. V. E. Turner, 1920—318»; 1 паратип (ЗИН) — «C. V. Sp.» (из коллекции В. Мочульского); 1 паратип (NHL) — «C.V.E.», «Roïrg.», «Duke Coll.»; 23 паратипа (NRS, ЗИН) — «De Vylder, Cap. b. sp.»; 2 паратипа (NRS) — «Cap. b. sp.»; «Kinb.»; 5 паратипов (NRS) — «Cap. b. sp.»; «Drege»; 1 паратип (MHU): «Capt. D.S.P. Exp., Tafelberg b. Kapstadt, XI.1901. Janhoffen».

Диагноз. Этот новый вид наиболее сходен с *M. (C.) illustris* Grouvelle, 1899; *C. (C.) malkini* Spornraif et Kirejtshuk, 1994 и *M. (C.) subillustris* sp. n., но от всех трех отличается окраской, характером пунктировки и опушения, выемчатым передним краем

*M. (Cl.) levis* sp. n. (119—126): 119 — контур тела, сверху; 120 — передний край головы; 121 — булава усиков; 122 — передняя голень, сверху; 123 — средняя голень, сверху; 124 — задняя голень, сверху; 125 — тегмен, снизу; 126 — ствол пениса, сверху

Масштабы: А — к рис. 103, 113, 119; В — к рис. 122—124; В — к рис. 105—112, 114—118, 122, 125—126

головой (но у последнего от так же выемчатый), формой отростка переднегруди, очертанием голеней, строением гениталий обоих полов, а также признаками вторично-полового диморфизма.

*Meligethes (Chromogethes) subillustris* Kirejtshuk, sp. n.

(рис. 113—118)

Самец, голотип. Длина 2,6, ширина 1,2, высота 0,7 мм. Довольно выпуклый сверху и умеренно снизу; черный и блестящий, с синеватым отливом сверху и без него снизу; довольно густо покрыт тонкими и сравнительно длинными, умеренно контрастными сероватыми волосками.

Поверхность головы и переднеспинки с точками, примерно в 1,5 раза превышающими фасетки глаз; промежутки между ними около трети диаметра точки (но на диске переднеспинки несколько реже), большей частью гладкие. Поверхность надкрылий с почти такими же точками, как и на голове и переднеспинке, но несколько удлиненными и с едва выраженной тенденцией к рашпилевидности, а узкие промежутки между ними со сглаженной микроскульптурой. Нижняя поверхность, а также пигидий с очень маленькими и редкими точками и тонкой микроскульптурой между ними; но середина переднегруди и заднегруди отчетливо пунктирована, хотя и тоньше, чем поверхность головы и переднеспинки, с несколько сглаженной микроскульптурой между точками.

Голова примерно не длиннее расстояния между глазами, уплощена, ее передний край умеренно дуговидно выемчатый, с узко закругленными боковыми углами. Длина усиков на 2 последних членика булавы больше ширины головы, их булава составляет треть от общей длины усиков. Переднеспинка сильно выпуклая, в том числе от диска к переднему краю, и с широко отогнутыми боковыми краями. Надкрылья с умеренно развитыми плечевыми бугорками и резко ниспадающими боками и узко отогнутыми краями. Пигидий с узко закругленной, почти угловидной вершиной. Отросток переднегруди несильно ромбовидно расширен, с узко закругленной вершиной, немного шире булавы усиков. Расстояние между средними тазиками вдвое, а расстояние между задними вчетверо превышает расстояние между передними. Заднегрудь треугольно-котловидно углублена. Вершина гипопигидия широко закруглена, почти поперечная.

Передние голени в 1,5 раза, а трапезиевидные средние и задние вдвое шире булавы усиков. Бедрa примерно в 1,5 раза шире голеней, с более или менее плавными очертаниями переднего и заднего краев (длина заднего бедра в 2,5 раза превышает ширину). Передние лапки примерно такие же широкие, средние — вдвое, а задние на  $\frac{2}{3}$  уже соответствующих голеней, коготки простые.

Эдеагус хорошо склеротизован.

Самка. Заднегрудь уплощена. Передние лапки на  $\frac{3}{5}$  уже голеней. Вершина гипопигидия широко закруглена. Яйцеклад умеренно пигментирован.

Изменчивость. Длина 2,4—2,9 мм. Форма переднеспинки, пунктировка, окраска ног, размер зубцов на передней голени несколько изменчивы.

Материал. Голотип, самец (NHL) и 50 паратипов (NHL, ЗИН). «Natal, Qudeni forest, 11—13.III.54, 6000', Dr. A. H. Newton»; 1 паратип (NHL) — «Transvaal, 90—64»; 2 паратипа (TMP, ЗИН) — «Ironcrown—Wolkweg, nr. Haenertsburg, E. Tvl., 17—26.XI.1970, L. Prozesky and A. Strydon».

Диагноз. Этот новый вид очень близок к *M. (C.) illustris*, отличаюсь от него только выемчатым передним краем головы, широкими голеними, очень широкими передними лапками и очертанием склеритов эдеагуса.

*Meligethes (Clypeogethes) levis* Kirejtshuk, sp. n.  
(рис. 119—126)

Самец, голотип. Длина 3,1, ширина 1,6, высота 1,0 мм. Умеренно выпуклый сверху и слабо — снизу; одноцветно-рыжий и блестящий; верх голый, а низ с густыми, тонкими и длинными желтоватыми волосками.

Поверхность головы с точками, примерно равными фасеткам глаз, промежутки между ними равны или меньше диаметра точки, гладкие и блестящие. Поверхность переднеспинки с такими же точками, как на голове, но несколько меньшими, а промежутки между ними 3—4 диаметра точки, гладкие. Поверхность надкрылий с не вполне отчетливо очерченными точками, размеры которых кажутся превышающими фасетки глаз, промежутки между ними около 3 диаметров точки, с очень густой и очень тонкой, немного сглаженной шагреневкой. Поверхность пигидия с неотчетливыми точками, меньшими, чем фасетки глаз, промежутки между точками больше или равны диаметру точки, с ячеистой поперечно-волнистой микроскульптурой. Поверхность переднегруди почти такая же, как на пигидии, но на ее отростке с меньшими и значительно более редкими точками, промежутки между которыми гладкие. Поверхность середины заднегруди и 1-го вентрита с маленькими отчетливыми точками, вдвое меньшими фасеток глаз, промежутки между ними 1—2 диаметра точки, с более или менее сглаженной густой микроскульптурой, а поверхность остальных вентритов с несколько редуцированной пунктировкой.

Голова слабо и равномерно выпуклая, едва короче расстояния между глазами. Длина усиков составляет примерно  $\frac{3}{4}$  ширины головы, а их булава составляет примерно  $\frac{1}{4}$  общей длины. Переднеспинка равномерно выпуклая, с умеренно круто ниспадающими боками к почти отогнутым краям. Щиток крупный, с закругленной вершиной. Надкрылья с круто ниспадающими боками к



очень узко отогнутым краем, без выраженной пришовной линии. Пигидий почти треугольный, с закругленной вершиной. Ментум пятиугольный, втрое шире длины. Расстояние между средними тазиками вдвое, а расстояние между задними — втрое превышает расстояние между передними. Отросток переднегруди перед вершиной вдвое шире булавы усиков. Среднегрудь с медиальным бугорком, скошенным кпереди. Заднегрудь только вдвое длиннее среднегруди, с медиальным продольным углублением в дистальной  $1/2$ . Бедренная линия средних тазиковых впадин почти прямолинейно отходит от заднего края впадин и достигает метэпистерна далеко за серединой последнего. Бедренная линия задних тазиковых впадин не отходит от заднего края впадин. Последний стернит брюшка почти вдвое короче 1-го вентрита, с мощными дуговидными углублениями, а перед задним краем с поперечным, блестящим, плохо очерченным медиальным валиком.

Передняя голень немного, задняя — в 1.5 раза, а средняя — вдвое шире булавы усиков. Бедря с плавными очертаниями, переднее и заднее — в 1.5 раза, а среднее — менее чем в 1.5 раза шире соответствующих голеней. Передняя лапка на  $1/3$  уже соответствующей голени, а средняя и задняя — значительно уже последней, коготки маленькие и простые.

Эдеагус умеренно склеротизован.

Материал. Голотип, самец (ZMH) — «Ceylon, Paradeniya, 14—18.XII.1910, A. Luther».

Диагноз. Этот новый вид довольно сходен с *M. (C.) politus* Motschulsky, 1863, хорошо отличаясь от него крупным телом, отростком переднегруди, формой средней и задней голеней, а также строением эдеагуса.

### Под *Sebastianella* Kirejtshuk, gen. n.

Типовой вид: *Lobiopa raffrayi* Grouvelle, 1896. Состав, помимо типового вида: *S. pallax* sp. n., *S. glandacea* sp. n., *S. soroniformis* sp. n.

Замечания. Типовой вид этого рода первоначально был описан в роде *Lobiopa* Erichson, 1843, в дальнейшем этим же автором рассматривался в составе *Soronia* Erichson, 1843 (Grouvelle, 1899), хотя впоследствии он склонялся к предпочтению своего первого отнесения (Grouvelle, 1913). Но если последняя из указанных групп имеет почти всеветный ареал (за исключением Антарктиды), то первая из них встречается исключительно в Неарктической и Неотропической областях, не заходя при этом, кажется, даже в Патагонскую область.

Все виды нового рода очень сходны друг с другом, и если *S. glandacea* sp. n. и *S. soroniformis* sp. n., по крайней мере, хорошо отличаются друг от друга и от типового вида строением эдеагуса, то *S. pallax* sp. n. со сравнительно хорошими отличиями в

форме тела характеризуется таким строением эдеагуса, как у типового вида. Почти все обнаруженные отличия между членами этого нового рода указаны в определительной таблице.

Название рода образовано от имени Себастьяна Эндреди-Юнги (*S. Endrödy-Younga*), много сделавшего для прогресса в исследовании жуков-блестянок.

Диагноз. Сходство типового вида этого нового рода с представителями *Lobiopa* скорее формальное и едва ли определяется родством. Новый род отличается от представителей этого американского рода:

- удлиненной головой;
- невыемчатым передним краем лабрума, передний край долей которого образует общую правильную дугу;
- неразвитыми лопастями лба, нависающими над местами прикрепления усиков;
- переднеспинкой с такими очертаниями и вдавлениями, какие характерны для видов *Soronia*;
- крупной и грубой пунктировкой на надкрыльях между более или менее выраженными продольными валиками (у видов *Lobiopa* они сглажены или полностью не выражены).

Тем не менее новый род бесспорно принадлежит к комплексу родов, близких к *Soronia*, африканские и мадагаскарские группы которого рассмотрены во 2-й части этой серии (Кирейчук, 1988), обнаруживая значительное сходство с собственно *Soronia* и попадая в ту же тезу, что и виды последнего рода в определительной таблице, приведенной в указанной части серии. Однако новый род диагностируется от видов *Soronia* следующими признаками:

- удлиненной головой с удлиненными глазами;
- невыемчатым передним краем лабрума, передний край долей которого образует общую правильную дугу;
- очень широко отогнутыми боками надкрылий, а также правильными продольными валиками на их поверхности;
- крупной и густой пунктировкой верха;
- доходящими до вершин надкрылий широкими эпиплевами;
- параллельными усиковыми бороздками;
- слабо выемчатым задним краем заднегруди между тазиками.

### ОПРЕДЕЛИТЕЛЬНАЯ ТАБЛИЦА ДЛЯ ВИДОВ РОДА *SEBASTIANELLA* gen. n.

1. Бока переднеспинки у основания плавно закруглены или с едва выраженной выемкой; тегмен с широко закругленной вершиной, а ствол пениса с узко закругленной или слегка заостренной вершиной . . . . . 2
- Бока переднеспинки у основания с глубокой и резкой выемкой; одна из вершин склеритов эдеагуса другая . . . . . 3

2. Тело более широкое и коренастое; надкрылья примерно такие же длинные, как их совместная ширина, или едва длиннее ее; ширина отогнутых боков надкрылий почти такая же, как и у переднеспинки; скапус более широкий и более определенно треугольный. Рис. 135—138. 3.5—5.0 мм

*S. pella* sp. n.

— Тело уже и стройнее; надкрылья намного длиннее их совместной ширины; ширина отогнутых боков надкрылий примерно вдвое меньше, чем ширина отогнутых боков переднеспинки; скапус уже и с более плавным очертанием. Рис. 127—129. 3.5—4.5 мм

*S. raffrai* (Grouvelle, 1896), comb. n.

3. Переднеспинка с параллельносторонними углубленными линиями, отграничивающими продольные вздутия между диском и отогнутыми (но менее отчетливо) боками; скапус отчетливо треугольный, такой же длинный, как и широкий; тегмен без выраженной выемки на вершине, а ствол пениса с узко закругленной вершиной. Рис. 139—142. 4.4—5.4 мм

*S. saroniformis* sp. n.

— Переднеспинка с более или менее плавно ниспадающими боками к широко и отчетливо отогнутым краям; скапус с более овальным очертанием; тегмен с отчетливой, но неглубокой медиальной выемкой, а ствол пениса отчетливо заострен к вершине. Рис. 131—134. 3.8—5.2 мм

*S. glandacea* sp. n.

*Sebastianella raffrai* (Grouvelle, 1896), comb. n.  
(рис. 127—129)

Самец, синтип. Длина 3.8, ширина 2.0, высота 0.8 мм. Умеренно выпуклый сверху и очень слабо — снизу; рыжеватокоричневый; задние углы переднеспинки, неотчетливые пятна на надкрыльях, дистальные части гипомер, отросток переднегруди, среднегрудь, основание бедер и пятно на каждой эпиплевре по бокам от 4-го вентрита затемнены; бока переднеспинки (за исключением задних углов), бока надкрылий (за исключением одного пятна перед вершиной), а также неотчетливый рисунок на их диске, ротовые части и дистальные половины бедер светлее (рыжие); сравнительно блестящий; верх покрыт довольно редкими полуторчащими и приспущенными к вершинам, утолщенными и плоскими, довольно контрастными, рыжеватозолотистыми волосками, образующими на надкрыльях выраженные продольные ряды по слабо выступающим гребням; а не несущие длинных волосков точки на верхней, а также и на нижней поверхностях с тонкими и короткими, едва заметными волосками.

Поверхность головы и диска переднеспинки с неправильными и глубокими точками, заметно большими, чем фасетки глаз, промежутки между точками сильно выпуклые и примерно в треть

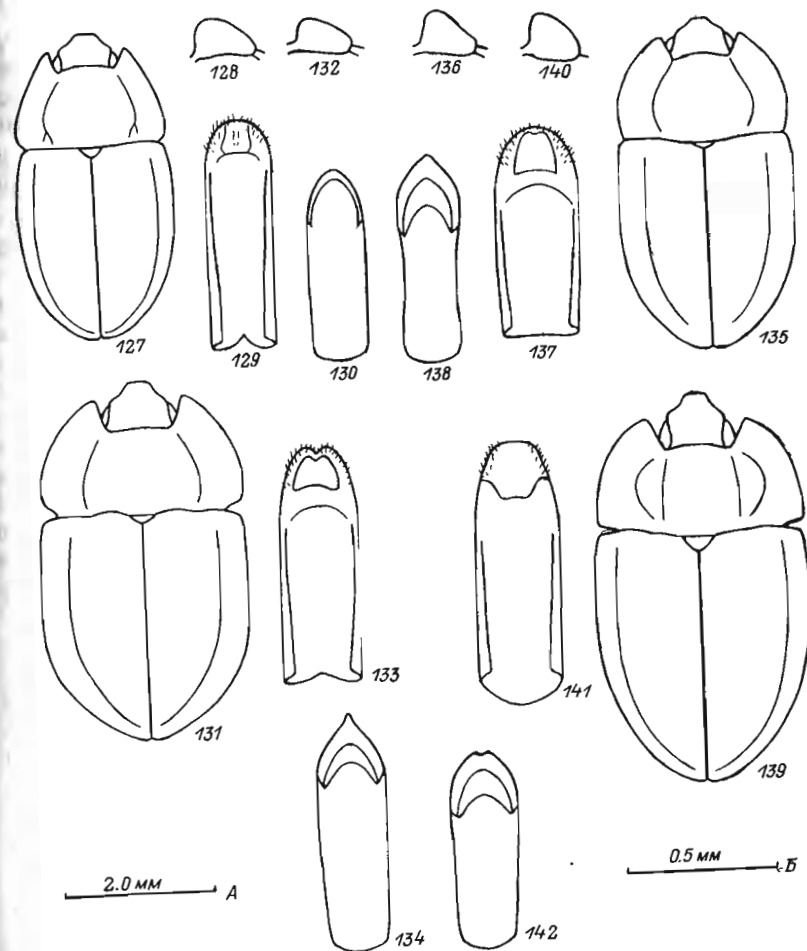


Рис. 127—142. Виды рода *Sebastianella* gen. n.:  
*S. raffrai* comb. n. (127—129): 127 — тело с очертанием отогнутых боков и вдавлений переднеспинки и надкрылий, сверху; 128 — скапус; 129 — тегмен, снизу; 130 — ствол пениса, сверху;  
*S. glandacea* gen. et sp. n. (131—134): 131 — тело с очертанием отогнутых боков и вдавлений переднеспинки и надкрылий, сверху; 132 — скапус; 133 — тегмен, снизу; 134 — ствол пениса, сверху;  
*S. pella* sp. n. (135—138): 135 — тело с очертанием отогнутых боков и вдавлений переднеспинки и надкрылий, сверху; 136 — скапус; 137 — тегмен, снизу; 138 — ствол пениса, сверху;  
*S. saroniformis* gen. et sp. n. (139—142): 139 — тело с очертанием отогнутых боков и вдавлений переднеспинки и надкрылий, сверху; 140 — скапус; 141 — тегмен, снизу; 142 — ствол пениса, сверху  
Масштабы: А — к рис. 127, 131, 135, 139; Б — к рис. 128—130, 132—134, 136—138, 140—142

диаметра точки, гладкие. Поверхность боков переднеспинки и надкрылий с почти овальными и глубокими точками, значительно большими, чем на голове и переднеспинке, а промежутки между ними — около половины диаметра точки, тонко шагреневаны. Нижняя поверхность сходна с таковой на голове и переднеспинке, но точки почти правильно округлые, а промежутки плоские, гладкие или слегка шагреневаны по бокам склеритов.

Голова немного короче расстояния между глазами, с глубокой треугольной выемкой посередине и резкими выступами у мест прикрепления усиков. Усики примерно в 1.5 раза длиннее ширины головы, их булава вдвое длиннее ширины и на треть — скапуса, а также составляет  $\frac{2}{7}$  общей длины усиков. Переднеспинка с широко отогнутыми боками, имеющими плавно округлые очертания и небольшую резкую выемку у отчетливой вершины заднего угла. Надкрылья полные, ширина их отогнутых боков почти равна длине скапуса и вдвое превышает ширину отогнутых боков переднеспинки. Усиковые бороздки резко выражены и слабо изогнуты позади ментума. Отросток переднегруди слабо медиально изогнут и резко расширен перед поперечной вершиной, в виде складки, прижатой к поверхности среднегруди. Расстояние между средними тазиками примерно такое же, а расстояние между задними — почти вдвое больше расстояния между передними. Среднегрудь несильно углублена и равномерно медиально выпуклая. Заднегрудь уплощена, с выраженной медиальной линией и едва заметной выемкой по заднему краю между тазиками. Бедренные линии средней и задней тазиковой впадин по всей длине прижаты к заднему краю впадин. 1-й вентрит почти такой длины, как и заднегрудь, а гипопигидий примерно вдвое короче и с едва заметными выемками по бокам от середины заднего края. Эпиплевры почти горизонтальные, их наибольшая ширина немного больше длины булав усиков и кажется также немного большей, чем ширина отогнутых боков переднеспинки.

Ноги умеренно развиты. Голени треугольные, их наибольшая ширина у вершины примерно такая, как у булав усиков, а наружный субапикальный угол плавно закруглен. Бедря с плавными очертаниями переднего и заднего краев, не более чем вдвое шире голеней. Все лапки узкие, едва лопастные, а коготки простые.

Эдеагус умеренно склеротизован.

Самка. Отличается от самца только отсутствием анального склерита. Яйцеклад слабо склеротизован и состоит из склеритов обычной конфигурации.

Изменчивость. Длина 3.5—4.5 мм. Форма переднеспинки и надкрылий довольно изменчива. У узких экземпляров передние углы переднеспинки всегда, а у других (более суженных к голове и к вершинам надкрылий) — иногда тоже сильно заострены. Очертания боков переднеспинки и надкрылий также не всегда плавные, как у голотипа, а выемка перед задним углом

переднеспинки иногда не выражена. Окраска и конфигурация затемненных и рыжих пятен на дорсальной поверхности также довольно изменчивы

Материал. 2 синтипа (MHU) — «*Lobiopa raffrayi* Grouv. ex ty., Kapland», «76281»; 5 (ZML, ЗИН) — «S. Afr., Cape Prov., Cape Peninsula, Hout Bay, Skootstenskop, 28.I.51, N 161», «Swedish South African Expedition, 1950—1951, Brinck-Rudebeck»; 3 (ZML) — там же «...Cape Town, Table Mtn. Alt., 18.XII.50. N 84», «...»

Замечания. Все диагностические признаки этого вида приведены выше в определительной таблице. Менее широкие бока надкрылий достаточно показательны только для этого вида группы.

*Sebastianella glandacea* Kirejtshuk, sp. n. (рис. 131—134)

Самец, голотип. Длина 4.7, ширина 2.8, высота 1.0 мм. Внешне особенно сходен с экземплярами *S. raffrayi* comb. n., хотя многие признаки такие же, как у предыдущего вида. Вместе с тем основная окраска тела красновато-коричневая. Переднеспинка с широко отогнутыми боками, имеющими плавно округлые очертания и довольно широкую выемку у отчетливой вершины заднего угла. Надкрылья полные, ширина их отогнутых боков значительно превышает длину скапуса и едва меньше ширины отогнутых боков переднеспинки. Расстояние между средними тазиками примерно такое же, а расстояние между задними — в 2.5 раза больше расстояния между передними. Эпиплевры почти горизонтальные, их наибольшая ширина почти в полтора раза больше длины булав усиков и кажется также значительно большей, чем ширина отогнутых боков переднеспинки. Эдеагус хорошо склеротизован.

Самка. Отличается от самца только отсутствием анального склерита. Яйцеклад слабо склеротизован и состоит из склеритов обычной конфигурации.

Изменчивость. Отличается от самца только отсутствием анального склерита. Яйцеклад слабо склеротизован и состоит из склеритов обычной конфигурации.

Изменчивость. Длина 3.8—5.2 мм. Форма переднеспинки и надкрылий несколько изменчива, но не так сильно в сравнении с таковой у *S. angustula* sp. n. Очертания боков переднеспинки и надкрылий всегда плавные, как у голотипа, а выемки перед задним углом переднеспинки всегда глубокие и довольно хорошо выражены. Окраска и конфигурация затемненных пятен на дорсальной поверхности так же изменчивы, как и у *S. angustula* sp. n., но светлые пятна выражены на надкрыльях немногих паратипов.

Материал. Голотип, самец (CMN) и 24 паратипа (CMN и ЗИН) — «Rep. South Africa: Natal, 75 km WSW Estcourt, Cathedral Peaks For. Sta., 7—31.XII.79, S. & J. Peck», «Ber 6, 15.XII.79, Podocarp Forest, litter, mossy, boulder bases, 1500 m»; другие паратипы: 2 (CMN) — с такими же первыми этикетками, как у голотипа и как у всех последующих, но без второй этикетки; 15 (CMN и

ЗИН) — с второй этикеткой: «Ber 19, 24.XII.79, Podocarp Forest rotten wood, moss fleshy & woody fungi»; 1 (CMN) — с второй этикеткой: «woodland beating *Leucosidea serica* & *Betlea sulfifolia*»; 3 (CMN и ЗИН) — с второй этикеткой: «Ber 29, 29.XII.79, Podocarp Forest, sifted termite nest as bait, 1500 m»; 30 (CMN и ЗИН) — с второй этикеткой: «Ber 12, 19.XII.79, Podocarp For., 1500 m, litter at base of buttress roots»; 1 (CMN) — с второй этикеткой: «Ber 22, 26.XII.79, Eucalyptus logs grass & fungi & decaying bark, 1400 m»; 2 (CMN) — с второй этикеткой: «Rainbow Gorge Podocarp For., 1500 m, flight intercept tpt, 8—14.XII.1979»; 1 (CMN) — с второй этикеткой: «Rainbow Gorge Podocarp Forest, 1500 m, mini-dung cup traps, 10—19.XII.1979»; 25 (CMN и ЗИН) — с второй этикеткой: «Ber 3, 12.XII.79, Podocarp Forest, ravine litter ex hyphae, 1500 m»; 2 (CMN) — с второй этикеткой: «Ber 28, 29.XII.79, fungi and wood»; 1 (CMN) — с второй этикеткой: «Ber 18, 24.XII.79, Podocarp Forest, rotten fruit bait, 1500 m»; 12 (CMN и ЗИН) — с второй этикеткой: «Ber 5, 14.XII.79, fungi under bark & logs»; 5 (CMN и ЗИН) — с второй этикеткой: «Ber 8, 17.XII.79, Podocarp forest, rotten stump of *Cussonia spicata*»; 10 (CMN и ЗИН) — с второй этикеткой: «Ber 25, 27.XII.79, Catchment 10, 1800 m, Podocarp litter, moss and hyphae»; 3 (CMN и ЗИН) — с второй этикеткой: «Ber 17, 23.XII.79, Podocarp Forest, rotten puff balls, 2 km S Cathedral Peaks Hotel, 1500 m»; 1 (CNC) — там же ...«Bonza way, E London, jan.20.1976, R. E. Parrott»; 2 паратипа (CNC, ЗИН) — там же ...«E Transvaal, 30 km W Trichardt, Downs's Forest, 1350 m, 30.XII.85, M. Sanborne».

**З а м е ч а н и я.** Все диагностические признаки этого вида приведены выше в определительной таблице. Глубокая и длинная выемка у задних углов переднеспинки, а также строение эдеагуса (вершина ствола пениса) достаточно показательны для этого вида группы.

Этот вид согласно этикеткам под типовыми экземплярами характеризуется значительной пластичностью в отношении мест обитания, кажется, тяготея к разлагающимся растительным остаткам вблизи от поверхности земли. По-видимому, обитание этого вида в гнездах термитов, если и обычно, то едва ли является достаточно специфичным.

*Sebastianella peltax* Kirejtshuk, sp. n.  
(рис. 135—138)

Длина 3.5—5.0, ширина 2.0—2.4, высота 0.7—1.0 мм. Особенно значительное сходство обнаруживает с экземплярами *S. glandacea* sp. n. Основная окраска тела довольно изменчива, хотя светлорыжие части в той или иной мере заметны на верхних склеритах и по бокам нижней поверхности. Переднеспинка с широко отогнутыми боками, имеющими плавно округлые очертания, несколько сужена к задним углам, без выемки перед вершиной или с едва выраженной выемкой. Надкрылья полные, ширина их отогнутых боков значительно превышает длину скапуса и едва меньше ширины отогнутых боков переднеспинки. Расстояние между средними тазиками примерно такое же, а расстояние между задними — в 2.5 раза больше расстояния между передними. Эпиплевры почти

горизонтальные, их наибольшая ширина более чем в полтора раза превышает длину булавы усиков и кажется также значительно большей, чем ширина отогнутых боков переднеспинки. Эдеагус хорошо склеротизован, а яйцеклад слабо склеротизован и состоит из склеритов обычной конфигурации.

Материал. Голотип, самец (ТМВ) и 3 паратипа (ТМВ, ЗИН) — «Cape Prov., Lottering Forest, 33°57' S, 23°40' E», «sifting, 12.XII.1977, leg. Dr. S. Endrödi».

**З а м е ч а н и я.** Все диагностические признаки этого вида приведены выше в определительной таблице. Отсутствие или едва выраженная выемка у задних углов переднеспинки, а также строение эдеагуса достаточно показательны для этого вида группы.

*Sebastianella saroniformis* Kirejtshuk, sp. n.  
(рис. 139—142)

Самец, голотип. Длина 5.2, ширина 2.7, высота 1.1 мм. Внешне особенно сходен с экземплярами других видов рода, хотя общее очертание кажется более эллиптическим. Основная окраска тела красновато-коричневая (как у *S. glandacea* sp. n.). Переднеспинка с широко (но не вполне отчетливо) отогнутыми боками, имеющими плавно округлые очертания и чрезвычайно широкую выемку у закругленной вершины заднего угла. Надкрылья полные, ширина их не вполне отчетливо отогнутых боков значительно превышает длину скапуса, но значительно меньше ширины отогнутых боков переднеспинки. Расстояние между средними тазиками примерно такое же, а расстояние между задними — вдвое больше расстояния между передними. Эпиплевры почти горизонтальные, их наибольшая ширина почти вдвое больше длины булавы усиков и кажется примерно такой же, как ширина отогнутых боков переднеспинки. Эдеагус хорошо склеротизован.

Самка. Отличается от самца только отсутствием анального склерита. Яйцеклад слабо склеротизован и состоит из склеритов обычной конфигурации.

**И з м е н ч и в о с т ь.** Длина 4.4—5.4 мм. Форма переднеспинки и надкрылий несколько изменчива, но не так сильно в сравнении с таковой у *S. angustula* sp. n. Очертания выемки перед задним углом переднеспинки очень изменчивы, а вершина заднего угла кажется закругленной.

Материал. Голотип, самец (ZML) и 3 паратипа (ZML, ЗИН) — «Rep. of S. Africa, Sautpansberg Tr.-vaal, Dec. 1986, Leg. K. Werner»; 1 паратип (CNC) — там же ...«N. Tvl., Woodside, Letsitele, Mar. 16.1976, R. E. Parrott»; 1 паратип (CNC) — там же ...«Mooketsi, 15—17.II.83, u.v., N. Cootzee»; 1 паратип (ЗИН) — там же... «Tvl., Kaarpmuiden, 4—7.XII.1984, H. & A. Howden».

**З а м е ч а н и я.** Все диагностические признаки этого вида приведены выше в определительной таблице. Специфическая форма выемки у почти закругленных задних углов переднеспинки, не

вполне четко отогнутые бока переднеспинки и надкрылий, а также строение эдеагуса хорошо диагностируют этот вид.

### Род *Annachramus* Kirejtshuk, gen. n.

Типовой вид: *Perilora vestita* Erichson, 1843. Состав, помимо типового вида: *Soronia distincta* Grouvelle, 1899.

Замечания. Родовое название образовано от имени моей матери — Анны Антоновны Кирейчук (Зелениной).

Диагноз. Хотя даже внешность этой группы не вполне соответствует облику представителей других групп комплекса родов *Soronia*, все же отнесение ее Грувеллем к собственно *Soronia* ближе соотносится с ее действительным положением, чем первоначальное отнесение типового вида этого нового рода к американскому роду *Perilora*, с которым его сходство ограничивается в значительной мере лишь очертанием переднеспинки и надкрылий. Тем не менее, строение головы (включая особенности усиковых бороздок, лабрума, притупленных на вершине и утолщенных щетинок между фасетками), полные надкрылья, строение груди (в т. ч. форма отростка переднегруди, характер поверхности среднегруди), а также признаки строения ствола пениса с характерной формой лопастей вершинного отверстия пениса не оставляют сомнений в принадлежности этого рода к африканским (а не американским) группам комплекса *Soronia*. Однако *Annachramus vestita* comb. n. отличается от представителей всех групп комплекса сравнительно выпуклым сверху телом и широко закругленными передними и задними углами переднеспинки, а также довольно сближенными задними тазиками. Вместе с тем, этот новый род довольно сходен и, кажется, близко родственен с африканским эндемичным родом *Taracta* Миггау, 1867, хотя и отличается от него:

- формой переднеспинки и полными надкрыльями;
- значительно слабее округло изогнутыми усиковыми бороздками;
- сближенными попарно всеми тазиками;
- невыраженными пришовными линиями;
- также бедренными линиями обоих тазиков, приближенными по всей длине к заднему краю впадин.

В определительной таблице, приведенной в работе Кирейчука (1988), этот новый род попадает в антитезу пункта «2 (1)», а далее диагностируется от *Soronia*; *Axyra* Erichson, 1843; *Ornosia* Grouvelle, 1899 и *Temnoracta* Kirejtshuk, 1988 (пункты 4—6) по следующим чертам:

- голова более чем вдвое короче расстояния между глазами;
- переднеспинка с плавными очертаниями, сужающимися как спереди, так и сзади, с широко закругленными боковыми углами;
- боковые края переднеспинки и надкрылий с густыми и длинными ресничками;

- пунктировка верха равномерно разбросанная;
- поверхность надкрылий и переднеспинки мягко и плавно изогнута, без выраженных вдавлений, килей, валиков и т. д.

Наконец, кроме указанных признаков, этот новый род характеризуется также очень густым и контрастным опушением верха, делающим его отчасти сходным с некоторыми представителями трибы *Cychramini* со сравнительно удлинённым телом (как например, *Oxystrongylus* Reitter, 1911; *Ceratochramus* Kirejtshuk, 1986).

### *Annachramus vestitus* (Erichson, 1843), comb. n.

Голотип. Длина 7.0 мм, ширина 3.6 мм. Светло-коричневый с затемненными пятнышками на переднеспинке; верхняя поверхность густо покрыта прилегающими, контрастными и толстыми желтовато-золотистыми волосками, между которыми заметны более редкие, длинные и толстые полуторчащие волоски, образующие на надкрыльях правильные продольные ряды.

Материал. Лектотип *Perilopa vestita*, обозначенный в коллекции С. Эндреди-Юнгой (МНУ) — «8487», «Pr. b. Sp., Vichlenstein», в публикации обозначается здесь.

Диагноз. *A. vestitus* comb. n. отличается от *A. distinctus* (comb. n.) 1) светлым, более коренастым (широким) и более крупным телом (длина всех, кроме типа *vestita*, экземпляров рода колеблется в пределах 3.0—5.3 мм), 2) более компактной булавой усиков, 3) более густым и более контрастным опушением, 4) более широкими, чем переднеспинка, надкрыльями (у всех экземпляров *A. distinctus* comb. n. они отчетливо уже), 5) сильнее суженной в базальной трети переднеспинкой, 6) более длинными и тонкими волосками между фасетками глаз, 7) 4 маленькими овальными темными пятнышками на переднеспинке, расположенными так же, как у *Cychramus variegatus* (Herbst, 1792), на одноцветной поверхности надкрылий.

### *Annachramus distinctus* (Grouvelle, 1899), comb. n.

Длина 3.0—5.3, ширина 1.5—2.2, высота 0.7—1.0 мм. Эллипсоидный, довольно сильно выпуклый сверху и уплощенный снизу; коричневый, а бока переднеспинки, большая часть надкрылий, жгутики усиков, ноги и брюшко почти рыжие (причем на переднеспинке и надкрыльях заметны неправильные пятна с неотчетливыми очертаниями); довольно густо покрыт густыми, длинными и контрастными полуприлегающими волосками золотистой, коричневой и белесой окрасок, сгруппированными так, что образуют неправильный рисунок, а кроме того, на верхней поверхности заметны более длинные и сильно утолщенные полуторчащие волоски, образующие на надкрыльях правильные продольные ряды.

Материал. 4 (МНУ, ЗИН) — «Orlog River, Meyer», «57 189» (по-видимому, определенные А. Грувеллем); 1 (NMB) — «3.XI., Cape Columbine», «Cape Prov.,



S.A., W. Wittmer, 1983»; 1 (ЗИН) — «van Rens Pass, Namaqua», «Cape Prov., S.A., W. Wittmer»; 1 (ЗИН) — «S. Africa 11.10.89, Oudtshoorn, bei Congo Protea Inn, leg. Spornraft».

Диагноз. Этот вид легко диагностируется по признакам, указанным в диагнозе предыдущего вида.

### Род *Monafricus* Kirejtshuk, gen. n.

Типовой вид: *Tricanus major* Grouvelle, 1899. Состав, помимо типового вида: *M. piloferens* gen. et sp. n.

Диагноз. Рассматриваемая группа характеризуется только двумя резкими отличиями от видов собственно *Tricanus* Erichson, 1843, на которые указывал еще А. Грувелль при описании типового вида *Monafricus* gen. n.: (1) достаточно специфичная (одновершинная и заостренная) форма отростка переднегруди и соответствующая конфигурация поверхности среднегруди и заднегруди, а также (2) обособленность ареала. Все остальные особенности нового рода такие же, как и у *Tricanus*, все виды которого приурочены к Индо-Малайской области, заходя лишь в юго-восточные районы Палеархической подобласти Палеарктики.

#### ОПРЕДЕЛИТЕЛЬНАЯ ТАБЛИЦА ДЛЯ ВИДОВ РОДА *MONAFRICUS* gen. n.

1. Отросток переднегруди значительно шире булавы усиков, а переднегрудной киль сглаженный; задняя голень едва шире булавы усиков; длина 1-го членика задних лапок меньше совместной длины 2—5-го члеников, взятых вместе; красновато-коричневый с черными надкрыльями. 6.5—6.7 мм. Рис. 148—150. Камерун . . . . .

. . . . . *M. piloferens* gen. et sp. n.

— Отросток переднегруди уже: примерно такой же ширины, как и булава усиков, а переднегрудной киль довольно резкий; задняя голень шире булавы усиков; 1-й членик лапок примерно такой же длины, как 2—5-й, взятые вместе; рыжий или коричневатокрасный, до красновато-коричневого, а надкрылья полностью или в дистальной части зачернены. 4.5—7.5 мм. Рис. 143—146. Камерун, Заир, Намибия . . . . .

. . . . . *M. major* (Grouvelle, 1899), comb. n.

*Monafricus major* (Grouvelle, 1899), comb. n. (рис. 143—146)

Материал. 3 (MRAC, ЗИН) — «Cameroun, M'Balmayo, VI.1969, ex coll. Breuning»; 2 (MRAC, ЗИН) — «Reg. Thysville (Bas-Congo), 1959/1963 (R. Michaux), don A. Allaer»; 24 (MRAC, ЗИН) — «Tshuapa: Etata, VII/VIII.1969, J. Hauwaert»; 2 (MRAC, ЗИН) — «Coquilhatville, 1959, Rev. P. Hulstaert»; 2 (МНУ, ЗИН) — «D.S.W. Afrika, Windhuk, S. V. Krause».

### *Monafricus piloferens* Kirejtshuk, gen. et sp. n. (рис. 147—150)

Материал. Голотип, самец (MRAC) и 2 паратипа, самцы (MRAC, ЗИН) — «Cameroun: M'Balmayo, IV.1969, ex coll. Breuning».

Длина 6.5—6.7, ширина 4.4, высота 2.3 мм. Почти яйцевидный; довольно сильно и равномерно выпуклый сверху и умеренно — снизу; красновато-коричневый с черными надкрыльями; верх и низ голые и блестящие. Поверхность верха с точками, равными или немного большими, чем фасетки глаз, интервалы между ними 1.5—2.0 диаметра точки, гладкие или едва шагреневаны, а на каждом надкрылье заметны также по 9 продольных рядов из несколько более крупных точек. Эдеагус умеренно склеротизован.

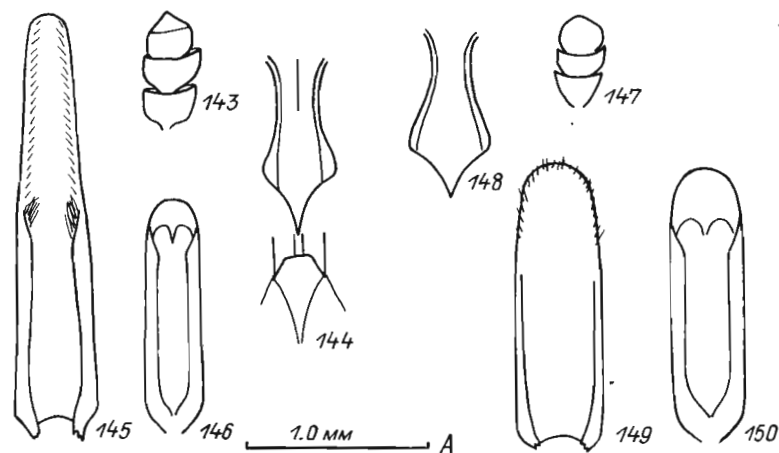


Рис. 143—150. Виды рода *Monafricus* gen. n.:

*M. major* comb. n. (143—146): 143 — булава усиков; 144 — отросток переднегруди и медиальная часть средне- и заднегруди, снизу; 145 — тегмен, снизу; 146 — ствол пениса, сверху;  
*M. piloferens* gen. et sp. n. (147—150): 147 — булава усиков; 148 — отросток переднегруди, снизу; 149 — тегмен, снизу; 150 — ствол пениса, сверху  
Масштаб: А — к рис. 143—150

Замечания. Этот новый вид хорошо диагностируется по признакам, перечисленным в приведенной выше определительной таблице, а также по форме склеритов эдеагуса.

## ЛИТЕРАТУРА

(источники, указанные в каталоге А. Грувелля (Grouvelle, 1913), не приводятся в этом списке)

- Кирейчук А. Г.* Новые роды и виды жуков-блестянок (Coleoptera, Nitidulidae) Австралийской области. I // Энтомологический обзор. 1986. Т. 65. Вып. 3. С. 559—573.
- Кирейчук А. Г.* Новые таксоны жуков-блестянок (Coleoptera, Nitidulidae) Восточного полушария. Часть I // Труды Зоологического института АН СССР. 1987. Т. 164. С. 63—94.
- Кирейчук А. Г.* Новые таксоны жуков-блестянок (Coleoptera, Nitidulidae) Восточного полушария. Часть 2 // Труды Зоологического института АН СССР, 1988. Т. 178. С. 62—97.
- Кирейчук А. Г.* Новые таксоны жуков-блестянок (Coleoptera, Nitidulidae) Восточного полушария. Часть 3 // Труды Зоологического института АН СССР, 1989. Т. 208. С. 64—89.
- Кирейчук А. Г.* 59, 61. Сем. Nitidulidae — блестянки // Определитель насекомых Дальнего Востока СССР.— СПб., 1992. Т. 3. Ч. 2. С. 114—209.
- Endrödy-Younga S.* Systematic revision and phylogeny of some Meligethinae genera from the Ethiopian region (Coleoptera, Nitidulidae) // Entomol. Germ., 1978. Bd 4. Ht 3/4. P. 295—316.
- Cooper M.* Species of *Microporum* [Col. Nitidulidae] from Madagascar // Ann. Soc. Entomol. Fr. (N. S.), 1974. Т. 10. N 1. P. 85—96.
- Grouvelle A.* Byturidae, Nitidulidae // Junk W. Coleopterorum Catalogus — Berlin, 1913. Т. 15, pars. 56. 223 S.
- Hisamatsu S.* Synonymical notes on *Eपुरaea pella* Reitter (Coleoptera, Nitidulidae) // Trans. Shikoku Entomol. Soc., 1963. Vol. 7. N 4. P. 128.
- Kirejtshuk A. G.* New species of beetles of the subfamily Meligethinae from the Ethiopian region (Coleoptera; Nitidulidae) // Rev. Zool. Afr., 1980. Vol. 94. Fasc. 2. P. 249—294.
- Kurosawa Y., Hisamatsu S., Sasaji H.* The Coleoptera of Japan in color. Osaka, Hoikusha publishing Co., Ltd., 1985. Vol. 3. 500 p.
- Scholtz R. M. F.* Ein neuer Meligethes aus Sudeuropa und Bemerkungen zu einigen Arten // Entomol. Blätter. 1932. Bd 28. Ht 3. S. 97—100.
- Spornraft K., Kirejtshuk A. G.* Über alte and neue sudafricanische Meligethes-Arten (Coleoptera, Nitidulidae) // Mitt. Münch. Entomol. Ges., 1993. Bd 83. S. 47—75.
- Spornraft K., Kirejtshuk A. G.* Eine neue sudafricanische Meligethes-Art // NachrBl. Bayer. Entomol., 1994, Bd 43 (1/2). S. 19—21.