

А. Г. Кирейчук

НОВЫЕ И МАЛОИЗВЕСТНЫЕ ВИДЫ БЛЕСТЯНОК РОДА
MELIGETHES STEPH. (COLEOPTERA, NITIDULIDAE)
ИЗ СРЕДНЕЙ АЗИИ

A. G. KIREJTSHUK. NEW AND LITTLE-KNOWN SPECIES OF THE GENUS *MELIGETHES* STEPHENS. (COLEOPTERA, NITIDULIDAE) FROM MIDDLE ASIA

Meligethes (Meligethes) pharetra kvaki Kirejtshuk, subsp. n.

Самка. Длина 2.5, ширина 1.4 и высота 0.9 мм.¹ Продолговато-овальный, умеренно-выпуклый; окраска двухцветная: голова и переднеспинка черные, умеренно блестящие, надкрылья темно-коричневые, слабо блестящие, нижняя поверхность тела темно-коричневая, передние ноги, особенно передние голени, лапки и усики светлее основной окраски; тонко и густо пунктирован, пространство между точками с отчетливой микроскульптурой; покрыт короткими, прилегающими, охристыми волосками.

Голова поперечно-треугольная, слабо выпуклая. Наличник прямо-обрезан с округлыми боковыми углами, коричневый и очень блестящий. Пунктировка головы очень густая и умеренно глубокая. Точки приблизительно равны диаметру фасеток глаз; пространство между ними очень узкое (около 1/2 диаметра самих точек), блестящее, с едва заметной микроскульптурой. Усики коричневые, 1-й и 2-й членики рыжеватые, остальные несколько темнее; булава усиков (0.13×0.17 мм) более менее правильной овальной формы.

Переднеспинка поперечная почти в 2 раза шире своей длины (0.73×1.3 мм), максимальная ширина ее при основании. Бока переднеспинки от основания до середины почти прямые, а затем равномерно суживаются к вершине. Передний край переднеспинки (0.85 мм) равномерно закруглен с тупыми, округлыми передними углами. Задний край переднеспинки (1.3 мм) умеренно выпуклый, с округлыми задними углами. Пунктировка переднеспинки менее густая, чем на голове, точки эллиптические, образуют едва выраженные ряды косо направленные к середине и назад. Пространство между ними с отчетливой микроскульптурой, узкое (около 1 диаметра точки). Бока переднеспинки узко окантованы, ширина канта приблизительно равна 3 диаметрам точки.

Надкрылья (0.7×1.4 мм) к вершине слегка округло сужены, их совместная ширина при основании равна длине надкрылий. Вершины надкрылий поперечно-округлые, шовный угол между ними тупой, очень раскрытый. Плечевой бугорок развит, так же как и других видов группы *M. umbrosus*. Боковой край надкрылий также узко окантован, как и переднеспинка; к вершине ширина канта уменьшается. Поверх-

¹ Высота здесь и в других случаях измерялась в области заднегруди. Эта величина может служить показателем степени выпуклости.

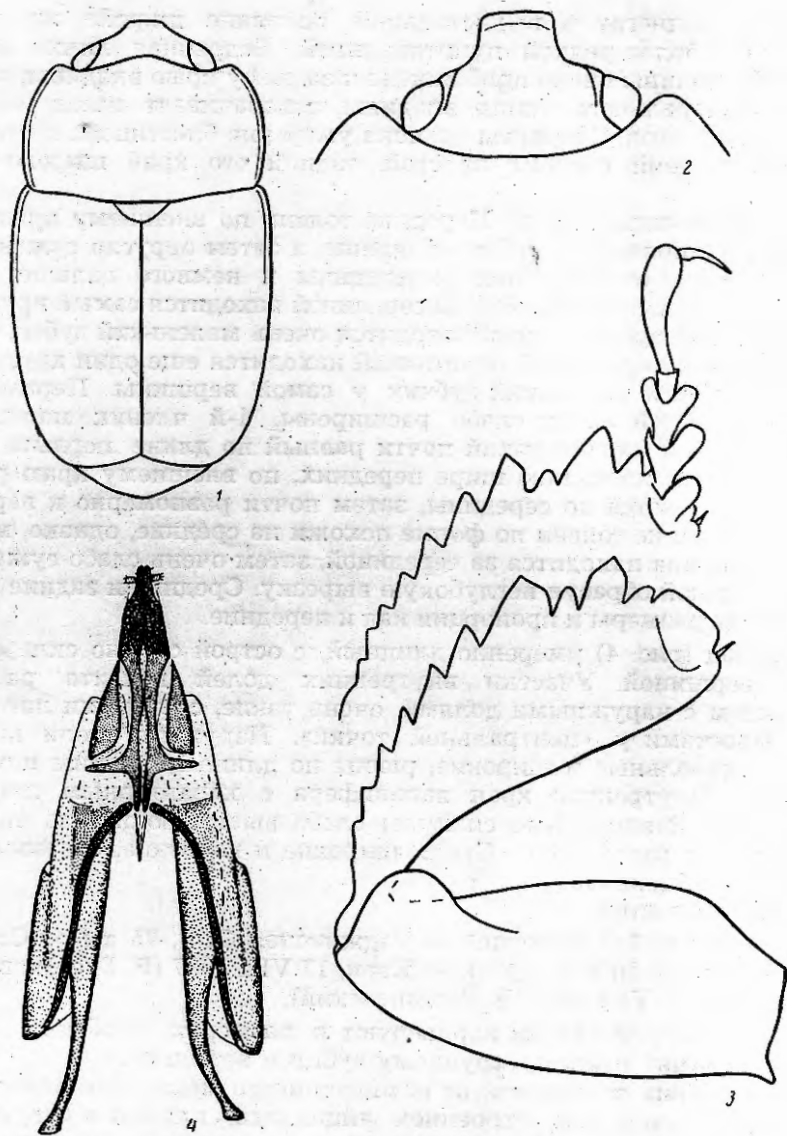


Рис. 1—4. *Meligethes pharetra kvaki* subsp. n., самка.

1 — контуры тела, 2 — голова, 3 — передняя нога, 4 — яйцеклад.

Рис. 9—12. *Meligethes jejunus* Reitter.

ность надкрылий пунктирована также густо и глубоко, как и переднеспинка, однако пространство между округлыми точками почти матовое, с очень выраженной микроскульптурой.

Щиток небольшой поперечно-треугольный, с широко закругленной вершиной; ширина его более, чем вдвое превышает длину; также густо и глубоко пунктирован как и переднеспинка.

Пигидий очень слабо выступающий за края надкрылий; гуще, но менее глубоко пунктирован, чем остальная поверхность, покрыт густыми охристыми волосками.

Нижняя поверхность тела темно-коричневая, почти черная, блестящая, со слабо заметными следами микроскульптуры, почти исчезающими на заднем отростке переднегруди и срединном участке заднегруди. Отросток переднегруди умеренно расширяющийся, вершина его

округлена. Заднегрудь в дистальной половине широко медиально уплощена, с более редкой пунктировкой. Бедренная линия задней тазиковой впадины очень приближена к заднему краю впадины, только у самого латерального конца впадины поворачивает назад, образуя почти прямой угол. Стерниты брюшка умеренно блестящие, густо опушены. Последний стернит простой, задний его край широко-поперечный.

Ноги темно-коричневые. Передние голени по внешнему краю равномерно расширяются в 2/3 своей длины, а затем округло сужаются к вершине, зубцы от основания до середины и немного дальше почти постепенно увеличивающиеся; за серединой находится самый крупный, очень широкий зубец, за ним находится очень маленький зубец, затем перед широкой тарзальной пластинкой находится еще один крупный и широкий зубец и маленький зубчик у самой вершины. Первые три членика передней лапки слабо расширены, 4-й членик маленький, конический, 5-й членик узкий почти равный по длине первым трем. Средние голени несколько шире передних, по внешнему краю равномерно расширяются до середины, затем почти равномерно к вершине сужаются. Задние голени по форме похожи на средние, однако, максимальная ширина находится за серединой, затем очень слабо сужаются, перед вершиной образуя неглубокую вырезку. Средние и задние лапки имеют те же размеры и пропорции как и передние.

Яйцеклад (рис. 4) умеренно длинный, с острой сильно склеротизованной вершиной. Участки внутренних долей коксита расположены рядом с наружными долями, очень узкие, с острыми латеральными выростами у «центральной точки». Наружные доли коксита отчасти треугольные и широкие, равны по длине 1/2 длины внутренних долей. Внутренние края вальвифера с характерным широким утолщением. Вентральные спикеры слабо выступающие за проксимальные края вальвифера. Стили широкие и короткие, отставленные от вершины яйцеклада.

Самец неизвестен.

Материал: 1 ♀ (голотип) — Таджикская ССР, 35 км от Сталинабада [Душанбе], 2000 м, урочище Квак, 17 VIII 1937 (В. Гуссаковский); 1 ♀ — там же, 27 VIII 1937 (В. Гуссаковский).

Зубцы передней голени варьируют в размерах, особенно зубцы, предшествующие первому крупному зубцу у вершины.

Новый подвид отличается от номинативного меньшими размерами, менее выпуклым телом, строением яйцеклада; причем в структурах яйцеклада выделяются более отодвинутые к вершине доли коксита; внутренние доли в средней части резко сужены, а узкие латеральные выросты последних очень длинные и превышают их совместную ширину в средней части. Так же как у *M. ater* Brisout, 1868, бедренная линия задней тазиковой впадины очень приближена к ее заднему краю.

Яйцеклад *M. kvaki* похож на яйцеклад *M. mus* Reitter, 1884, но хорошо отличим формой его вершины.

Meligethes (Meligethes) privus Kirejtshuk, sp. n.
(рис. 5—8).

Самка. Длина 2.49, ширина 1.53, высота 0.97 мм. Продолговато-овальный, умеренно выпуклый, черный, блестящий, покрыт рыжими длинными, редкими волосками, надкрылья гуще опушены, из-за чего кажутся рыжеватыми; ноги темно-коричневые, передние голени, передние лапки и усики рыжеватые.

Голова треугольная, верхняя поверхность ее слегка уплощена, блестящая с заметными следами микроскульптуры, густо и глубоко пунктирована, точки несколько превышают размеры фасеток глаз,

эллиптические, посередине расположенные слабо выделяющимися рядами, расстояние между точками меньше самих точек; наличник гладкий, блестящий, темно-коричневый, передний край его более менее прямой, с едва заметной вогнутостью посередине. Первые два членика усика рыжеватые, остальные несколько темнее; булава неправильно овальная (0.19×0.14 мм).

Переднеспинка поперечная, ширина ее едва более, чем в 1.7 раза больше длины (14.3×0.89 мм), самая широкая в базальной трети; бока едва недостигая середины прямые, затем округло сужаются кпереди. Передний край переднеспинки (0.9 мм) слабо вогнутый, передние углы несколько больше 90° . Задний край (1.39 мм) почти равномерно выпуклый, задние углы тупые, отчетливо выражены. Боковые края умеренно узко окантованы, с шириной бокового канта, равной 4—5 диаметрам точек. Поверхность блестящая, со следами микроскульптуры, так же глубоко пунктирована, как и голова. Точки крупные, такие же по

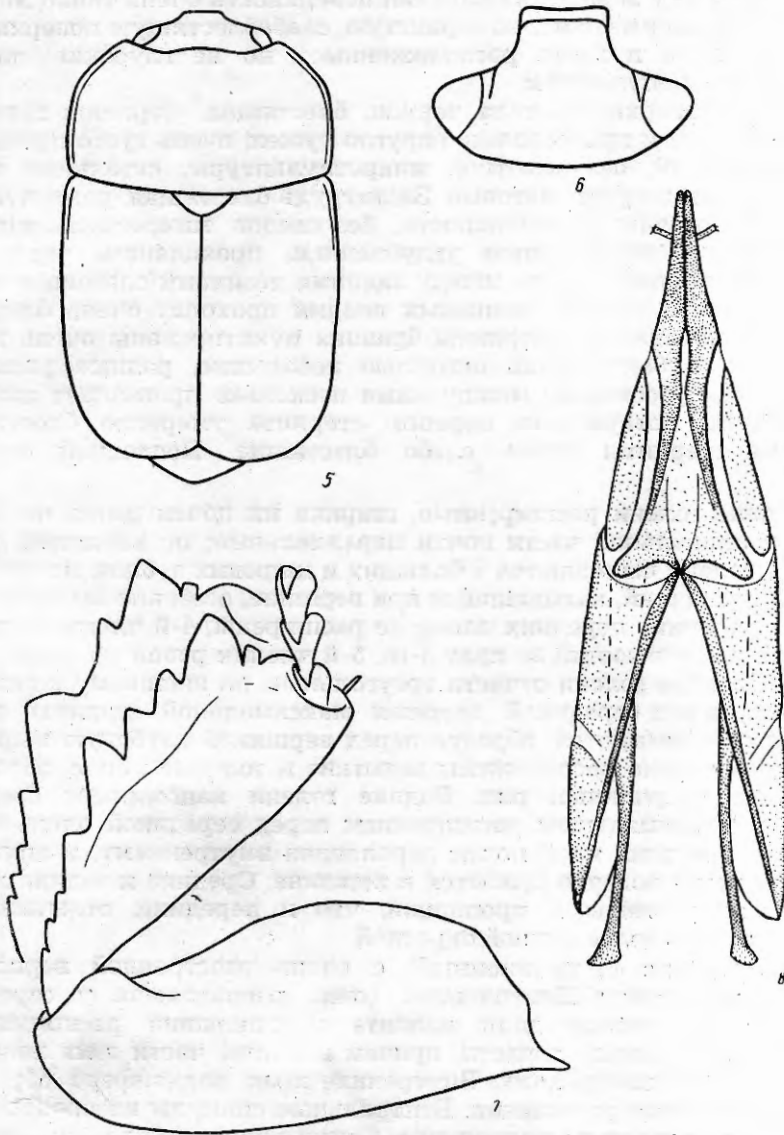


Рис. 5—8. *Meligethes privus* sp. n., самка.
5 — контуры тела, 6 — голова, 7 — передняя нога, 8 — яйцеклад.

размерам, как и на голове, эллиптические, образуют очень слабо выраженные ряды, дуговидно направленные с боков и спереди к заднему краю и к середине.

Щиток широкотреугольный, с округлой вершиной, гуще, но менее глубоко пунктирован, чем переднеспинка, точки широкие и округлые, расстояние между ними очень узкое.

Надкрылья широкие, слегка шире переднеспинки, их совместная ширина (1.53 мм), слегка превышает длину (1.50 мм); бока надкрылий почти в 2/3 своей длины параллельные, кзади округло сужены, вершины их широко закруглены, шовные углы тупые. Плечевые бугорки умеренно выражены. Кант надкрылий по боковому краю едва шире канта переднеспинки, в апикальной части чрезвычайно сужается до ширины равной одному диаметру точки. Поверхность надкрылий едва гуще пунктирована, чем переднеспинка, однако точки менее глубокие, пространство между ними слабо блестящее, с отчетливо заметной микроскульптурой; у вершин надкрылий поверхность очень тонко морщинистая. Пигидий имеет мелко зернистую, слабоблестящую поверхность, точки округлые и густо расположенные; но не глубокие, покрыт густым рыжим опушением.

Нижняя поверхность тела черная, блестящая. Отросток переднегруди расширен и при вершине округло сужен, очень густо пунктирован и блестящий, без заметной микроскульптуры, остальные части передне- и среднегруди матовые. Заднегрудь блестящая, реже пунктирована, чем остальная поверхность, без следов микроскульптуры, с едва заметным медиальным углублением, проходящим через всю заднегрудь; задний край ее между задними тазиками слабовыпуклый. Бедерная линия задних тазиковых впадин проходит очень близко к заднему краю впадин. Стерниты брюшка пунктированы очень густо, но не очень глубоко; точки округлые небольшие, равные размерам фасеток глаз; расстояние между ними несколько превышает диаметр самих точек; поверхность первого стернита умеренно блестящая, остальные стерниты очень слабо блестящие. Последний стернит простой.

Передние голени расширенные, ширина их почти равна половине длины, в апикальной части почти параллельные; по внешнему краю передней голени выделяются 5 больших и широких зубцов, из которых второй и последний, находящийся при вершине, особенно выдающиеся. Первые 3 членика передних лапок не расширены, 4-й членик цилиндрический, выступающий за края 3-го, 5-й членик равен по длине трех первых. Средние голени отчасти треугольные, по внешнему краю расширяются, перед серединой достигая максимальной ширины, затем равномерно суживаются, образуя перед вершиной глубокую вырезку; по внешнему краю расположены короткие и толстые шипы, образующие плохо очерченный ряд. Задние голени напоминают средние, однако за максимальным расширением перед серединой очень слабо сужаются, внешний край почти параллелен внутреннему, в апикальной трети резко вогнуто сужается к вершине. Средние и задние лапки имеют те же размеры и пропорции, что и передние, отличаясь от последних лишь более темной окраской.

Яйцеклад (рис. 8) удлинненный, с очень заостренной вершиной, слабо пигментирован. Центральная точка расположена у середины яйцеклада. Внутренние доли коксита у основания расширены и образуют характерные лопасти, причем внешние части этих лопастей находятся ниже внутренних. Внутренние края вальвифера образуют слабо выраженные утолщения. Вентральные спиккулы на проксимальных концах треугольно расширены. Стили узкие, отставлены от вершины, направлены косо назад и наружу.

Самец неизвестен.

Материал: 1 ♀ (голотип) — Таджикская ССР, хр. Коктау у Кургантюбинского перевала, 1000 м, 28 IV 1962 (О. Крыжановский).

Формой тела, опушенностью, микроскульптурой и пунктировкой новый вид, так же как и предыдущий, сходен с видами группы *M. orasicus*. Расширенная передняя голень и крупные зубцы на ней напоминают голени *M. sarcinicus* Robert, 1909 и *M. dilutipes* Easton, 1957. Тем не менее *M. privus* относится к группе видов, близких к *M. umbrosus*, о чем свидетельствуют многие признаки и особенно строение яйцеклада и форма голени, причем новый вид близок к *M. pharetra* Easton, 1957 и *M. ater* Brisout, 1868, от которых хорошо отличается более уплощенной передней голенью, величиной и конфигурацией зубцов по ее внешнему краю и яйцекладом.

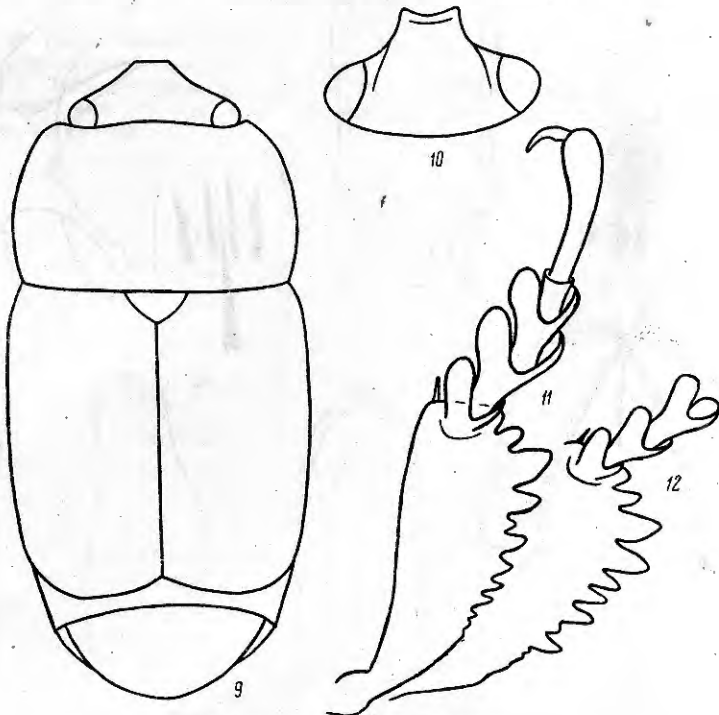
***Meligethes (Meligethes) jejunus* Reitter, 1913 (рис. 9—17).**

Материал: 19 ♂♂ и ♀♀ — Узбекская ССР, окрестности Самарканда, 1896 (Л. Барщевский).

Определение этого вида по таблицам и описанию Рейттера (Reitter, 1913, 1919) достаточно надежно. Однако есть необходимость дополнить и уточнить описание.

Длина 2.2—2.9, ширина 1.1—1.4 и высота 0.7—0.8 мм. Продолговатый, довольно выпуклый, черный, слабо блестящий, покрыт густым серым опушением, очень густо пунктирован, усики, голени и лапки темно-коричневые.

Передний край наличника дуговидно вырезан, с острыми боковыми углами. Пунктировка переднеспинки глубокая и густая; точки округлой формы, по размерам приблизительно равны фасеткам глаз, расстояние между ними едва больше 1 диаметра точки. Пунктировка надкрылий несколько гуще, чем на переднеспинке, расстояние между точками меньше 1 диаметра точки. Поверхность между точками слабо блестящая, с заметными следами микроскульптуры. Бока передне-



Meligethes Jejunus Reitter.

9—12 — самец: 9 — контуры тела, 10 — голова, 11 — передняя голень и лапка: 12 — передняя голень и лапка самки.

спинки широко окантованы, с шириной канта, равной 6—7 диаметрам точки. Боковые края надкрылий узко окантованы, с шириной канта, равной 2—3 диаметрам точки. Бока переднеспинки и вершины надкрылий красновато просвечивающие. Последние тергит брюшка, а нередко и предпоследний, полностью выступают из-под надкрылий.

Нижняя поверхность более блестящая и менее густо пунктирована, чем верхняя. Срединная часть заднегруди очень редко и менее глубоко пунктирована, с расстоянием между точек, равным 3—5 диаметрам точки. Стерниты брюшка блестящие, последний стернит широко закруглен на вершине и покрыт более густыми опушением.

Бедра, как правило, того же цвета, как и весь жук, голени, особенно передние, светлее; иногда ноги бывают полностью темно-коричневыми до красновато-коричневых. Передняя голень в 3/4 своей длины равномерно расширяется по внешнему краю и только у самой вершины резко сужается. По внешнему краю голени расположены 6—8 крупных красноватых зубцов, некоторые, а иногда и многие могут быть сильно стершимися, однако предпоследний зубец всегда самый широкий и самый выступающий. На вершине голени находится широкая тарзальная пластинка. Лапки — на рис. 11, 12. Передние бедра не очень широкие. Средние и задние голени 3/4 своей длины округло расширены, затем округло сужены, задние голени перед вершиной со слабой заметной вырезкой. Средние и задние бедра шире передних. Средние и задние лапки имеют те же размеры и пропорции, что и передние лапки самки.

Самец. Вторичные половые признаки выражены слабым вдавлением в дистальной части заднегруди и расширенными 3 первыми члениками лапок.

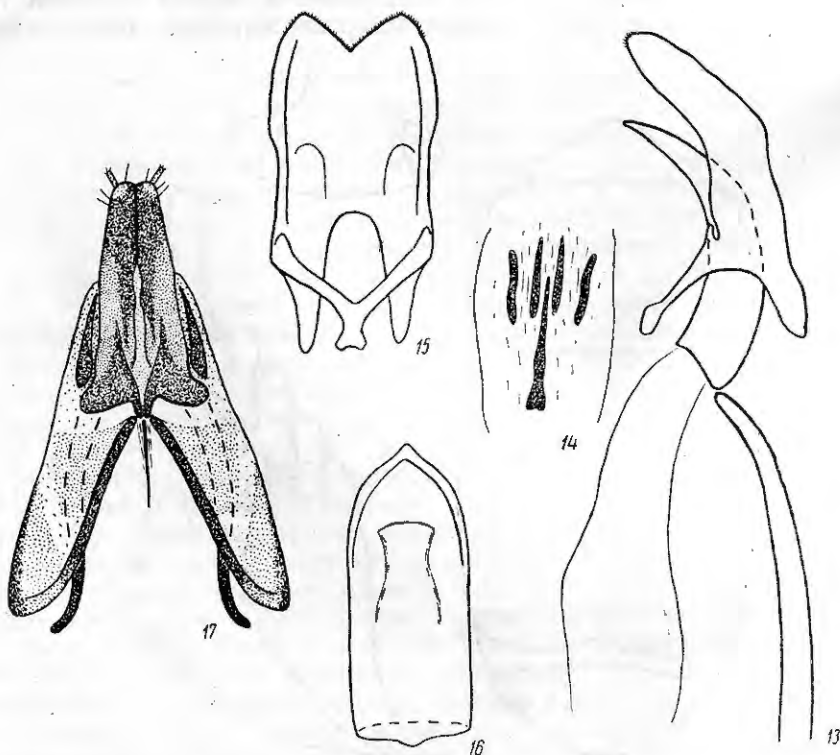


Рис. 13—17. *Meligethes jejunos* Reitter.

13—16 — самец: 13 — эдеагус сбоку, 14 — арматура внутреннего мешка пениса снизу, 15 — терген снизу, 16 — пенис сверху; 17 — яйцеклад.

Гениталии (рис. 13—16) небольшие, хорошо склеротизованные. Между латеральными долями тегмена широкая и неглубокая вырезка. Дорсальные отростки тегмена хорошо развиты, вырезка между ними очень глубокая. Ствол пениса не очень длинный, с заостренной вершиной. Вершинное отверстие пениса прикрыто полностью сросшимися лопастями. Арматура внутреннего мешка пениса хорошо выражена.

Самка. Заднегрудь в дистальной трети едва уплощена, первые 3 членика лапок почти не расширены.

Яйцеклад (рис. 17) умеренно вытянутый, хорошо склеротизованный. Вершина яйцеклада слегка притупленная, с длинными стилиями, направленными назад и в стороны. «Центральная точка» расположена едва дальше середины яйцеклада. Внутренние доли коксита широкие на всем протяжении, перед «центральной точкой» с лопастевидными латеральными выростами. Внешние доли коксита небольшие и очень узкие. Спикулярный склерит хорошо выражен. Внутренние края вальвифера широко расходящиеся, утолщенные по всей своей длине. Вентральные спикулы едва заходят за проксимальный край вальвифера.

M. jejunus относится к группе видов *M. planiusculus*. По форме тела, пунктировке и опущению особенно близок к *M. (M.) subtristis* Easton, 1957 и *M. (M.) tristoides* Easton, 1957, однако хорошо отличим от последних формой и вооружением передней голени, расширенными передними лапками самца, а также строением гениталий. Тегмен *M. (M.) jejunus*, в отличие от тегмена остальных видов группы, имеет широкую и неглубокую вырезку между латеральными долями. Строение яйцеклада *M. jejunus* близко к строению яйцеклада *M. subtristis*, отличаясь от последнего только конфигурацией.

ЛИТЕРАТУРА

- Reitter E. 1913. Coleopterologische Nevitäten der palaearktischen Fauna. Coleopterologische Rundschau, 2, 8—9: 122.
- Reitter E. 1919. Bestimmungs-Tabelle der Coleopterenfamilie: Nitidulidae und Byturidae aus Europa und den angrenzenden Ländern. Verh. Naturf. Ver. Brünn, 56: 16—53.