

**НОВЫЙ ВИД *SILIS* (COLEOPTERA, CANTHARIDAE)  
ИЗ СИБИРИ С ЗАМЕЧАНИЯМИ ПО ЗООГЕОГРАФИИ РОДА**

© 1997 г. С. В. Казанцев

Институт проблем экологии и эволюции РАН, Москва 117071

Поступила в редакцию 25.11.96 г.

Последняя работа по подсемейству мягкотелок *Silinae* России датируется концом 20-х гг. (Баровский, 1928). Изучение группы было возобновлено после шестидесятилетнего перерыва автором, следствием чего явилась публикация обзора рода *Silis* Палеарктики (Казанцев, 1994), в котором было описано несколько новых видов, а также был выделен новый род *Crudosilis*.

Продолжение работы над этим интересным и слабо изученным, особенно в биологическом отношении, комплексом мягкотелок позволило выявить новый для науки вид и уточнить ареалы, в том числе и рода в целом. Новый таксон обнаружен в сборах 1914 г. из Урянхайского края, за возможность обработки которых я искренне благодарен Г. Медведеву (Зоологический институт РАН, С.-Петербург).

Различия между родами подсемейства *Silinae* Палеарктики (все они относятся к трибе *Silini*) показаны в приводимой ниже таблице.

**ОПРЕДЕЛИТЕЛЬНАЯ ТАБЛИЦА  
РОДОВ *SILINAE* ПАЛЕАРКТИКИ**

1 Оба коготка на всех лапках с широким зубцом на основании, внутренний коготок передних лапок раздвоен на вершине. Некоторые из антенных члеников самца часто модифицированы.....*Asiosilis* Wittmer

Лишь внутренний коготок передних лапок может иметь зубец при основании.....2

2. Внутренний коготок расщеплен на вершине.....*Podosilis* Wittmer

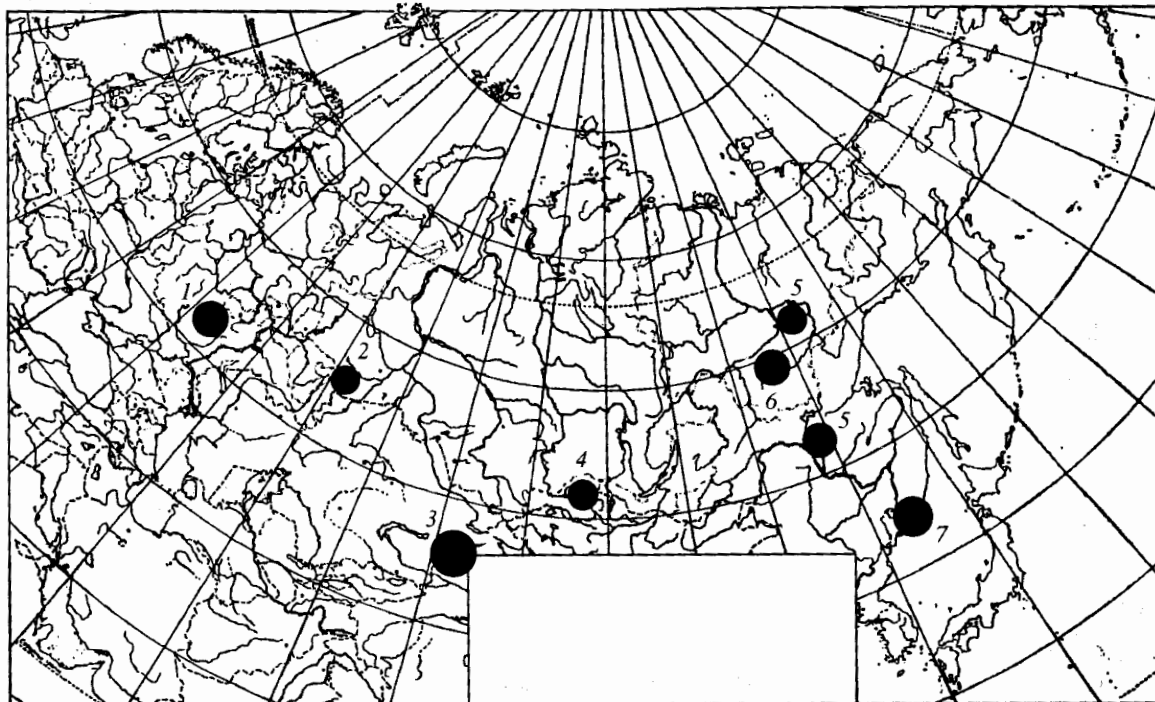


Рис. 1. Распространение видов *Silis* в России и Казахстане: 1 – *S. nitidula*; 2 – *S. olschwangi*; 3 – *S. dzungarica*; 4 – *S. urjanhaica* sp. n.; 5 – *S. jacutica*; 6 – *S. bianchii*; 7 – *S. triimpressa*.

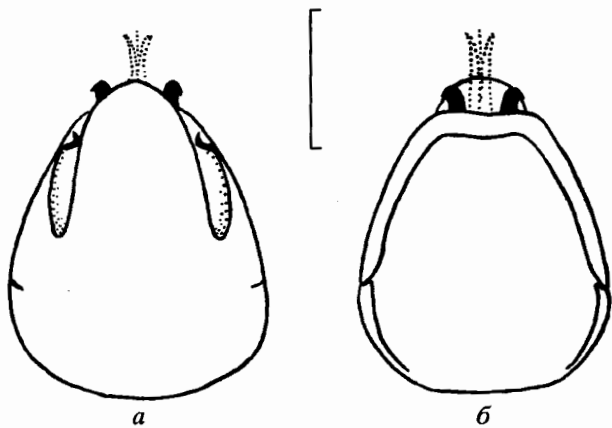


Рис. 2. Эдеагус *Silis urjanhaica* sp. n.: а – вентрально; б – дорсально. Масштаб 0.5 мм.

Внутренний коготок простой, иногда с зубцом при основании .....3

3. Четвертый членик лапки узкий, не шире остальных .....*Eusilis* Reitter

Четвертый членик лапки расширен, заметно шире прочих .....4

4. Передняя половина переднеспинки гладкая, без явственных пор. Анальное кольцо самца образовано примерно равной ширины тергитом и стернитом. Эдеагус с явственными базофизами.....*Silis* Charpentier

Передняя половина переднеспинки с расположенными в явственных углублениях порами. Анальный стернит самца редуцирован до тонкой (иногда не шире волоса) лопасти, анальный тергит, напротив, расширен. Эдеагус без базофиз.....*Crudosilis* Kasantsev

Из приведенных в таблице родов лишь два – *Silis* и *Crudosilis* – встречаются на территории России. Из них последний известен только из Палеарктики, а первый является преимущественно голарктическим – лишь ряд видов *Silis* отмечен также и в Неотропике. Попытки отнести к *Silis* некоторых *Silinae* из областей, лежащих к югу от Палеарктики, оказались несостоятельными: все описанные ранее в этом роде мягкотелки юго-восточной Азии и Китая, как показало изучение типов, не имеют к нему отношения и перенесены в другие трибы. Ареал палеарктической части рода, таким образом, выходит за пределы России лишь на Западе, где вид *S. nitidula* (Fabricius)

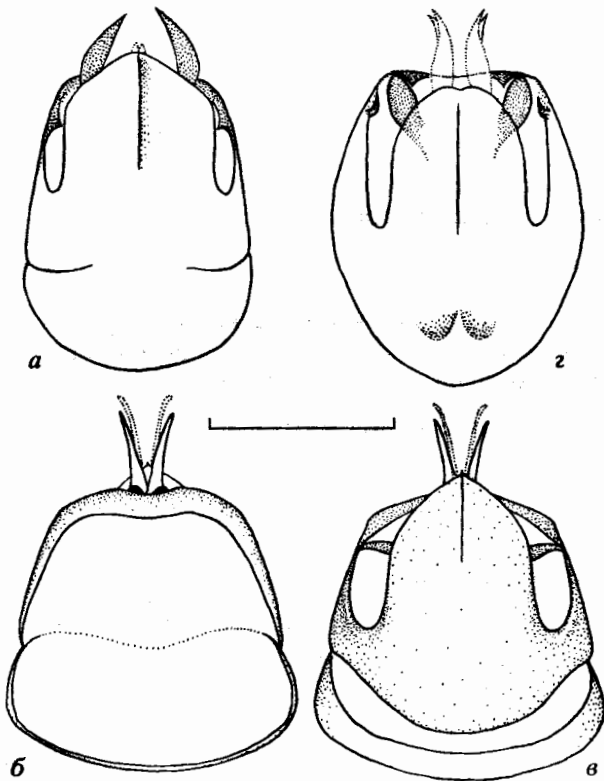


Рис. 3. Детали строения *Silis*: а – *S. jasicica*, эдеагус, вентрально; б – *S. jasicica*, эдеагус, дорсально; в – то же, вентрально; г – *S. nitidula*, эдеагус, вентрально. Масштаб 0.5 мм.

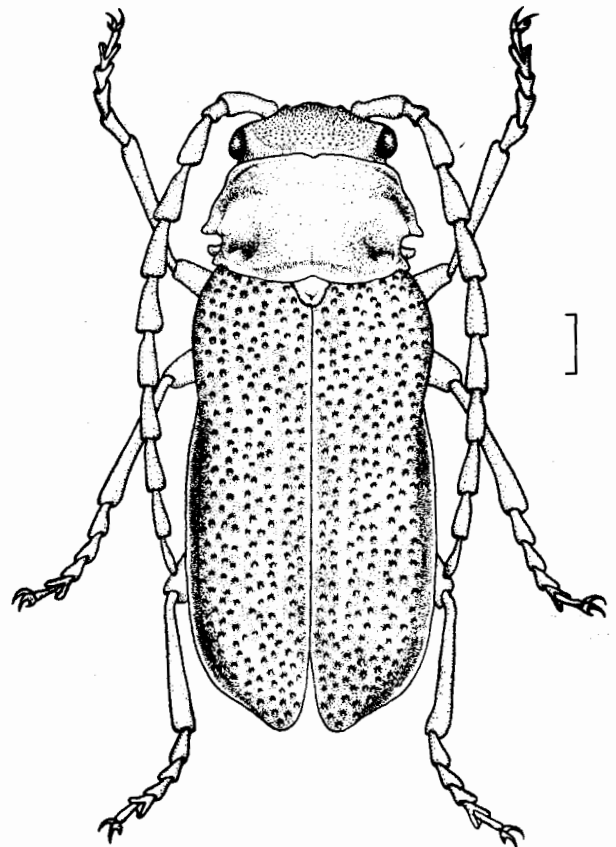


Рис. 4. Общий вид *Silis olschwangi*. Масштаб 0.5 мм.

(рис. 2, а-б)

Материал. (Голотип ♂, "р. Бей-кхем. Урянхай, 4. vi. (1) 914, Томашинский" (ЗИН).

Описание. Самец. Одноцветно-черный.

Тело вытянутое, отношение длины к ширине в плечах 3.3 : 1.

Голова плоская, со слабым поперечным вдавлением позади антенных впадин, слабо блестящая, нежно и густо пунктированная. Глаза относительно мелкие, отношение поперечника к расстоянию между глазами 1 : 3.75. Наличник поперечный, треугольный. Последний членик челюстных щупиков удлинненный, параллельносторонний, длиннее 3-го в 2 раза и в 3 раза длиннее своей максимальной ширины. Антенны относительно длинные, едва не достигают задней трети надкрыльев, в коротком полуотстоящем темном опушении; 2-й членик в 2 раза короче 3-го и последующих.

Переднеспинка поперечная ( в 2.5 раза шире своей длины), с суженными вперед от базальной трети боковыми краями, с резким латеральным вырезом близ задних углов, как у *Silis nitidula*.

Щиток удлинненный, треугольный, с округленной вершиной.

Надкрылья длинные, в 2.6 раза длиннее своей ширины в плечах, слабо расширенные назад, блестящие, в мелкой равномерной пунктировке, со слабыми следами продольных ребер, в негустом полуотстоящем коротком опушении.

Ноги длинные, тонкие; 1-й членик передней лапки в 2 раза короче двух последующих, вместе взятых, и чуть длиннее коготкового. Зубец внутреннего коготка передней лапки острый, превосходит половину длины коготка.

Эдеагус с длинной вентральной стенкой, латерофизы не уступают ей в длине и заметно выступают над дорсальной стенкой (рис. 2, а-б).

Самка. Неизвестна.

Длина 5.5 мм. Ширина (в плечах) 1.7 мм.

Дифференциальный диагноз. Вид внешне близок к *S. nitidula*, от которого легко отличим строением эдеагуса (рис. 2, а-б).

Как уже отмечалось, фауна *Silis* Палеарктики почти полностью представлена в России, за исключением вида *S. dzungarica* Kasantsev, известного лишь из юго-восточного Казахстана. Полагаю уместным дополнить описание нового вида приведением таблицы *Silis* России, которая добавлением *S. dzungarica* легко превращается в полную определительную таблицу рода Палеарктики.

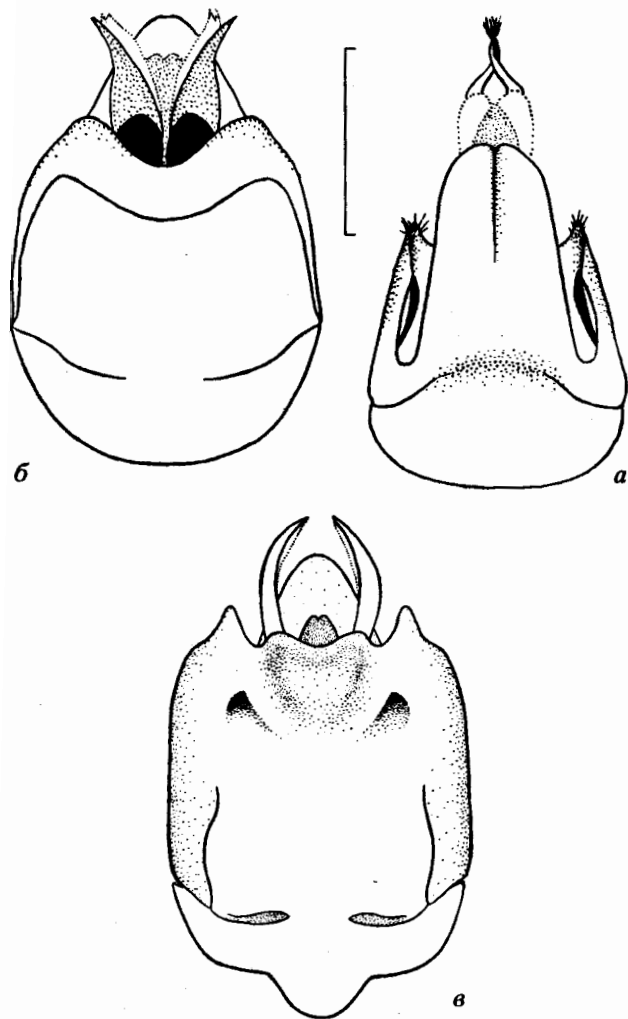


Рис. 5. Детали строения *Silis*: а - *S. triimpressa*, эдеагус, вентрально; б - *S. nitidula*, эдеагус, дорсально; в - *S. dzungarica*, эдеагус, дорсально. Масштаб 0.5 мм.

встречается до Италии и восточной Германии включительно, и юге (горные системы Саур и Тарбагатай).

Распространение видов *Silis* Старого Света показано на рис. 1. Заметна явная приуроченность большинства из них к степной (и отчасти тундровой - *S. olschwangi* Kasantsev) зоне. Лишь *S. nitidula* (F.) и *S. triimpressa* Pic характерны для лесной зоны: первый - для широколиственных лесов Центральной Европы (встречается также и в украинских и русских степях), второй - для хвойно-широколиственных лесов южного Сихотэ-Алиня. Обращает на себя внимание тот факт, что против семи известных палеарктических видов *Silis* в Неарктике их насчитывается 68, что почти в 10 раз больше.

ОПРЕДЕЛИТЕЛЬНАЯ ТАБЛИЦА  
РОДА *SILIS* CHARPENTIER ПАЛЕАРКТИКИ

1 Верх желто-рыжий в обоих полах, затемнены лишь передний и задний края переднеспинки, щиток и плечи. Эдеагус – рис. 3, а (Якутия, Приамурье).....*S. jacutica* Barovskij

Верх черный, за исключением переднеспинки, которая может быть рыжей. Эдеагус иной формы.....2

2 Пунктировка надкрыльев редкая и крупная...  
.....3

Пунктировка крыльев частая и мелкая.....4

3 Тело короткое (надкрылья самца лишь в два раза длиннее своей ширины в плечах) (рис. 4). Эдеагус с заостренной вентральной стенкой и короткими и широкими латерофизами (рис. 3, б, в) (горная тундра Южного Урала).....  
.....*S. olschwangi* Kasantsev

Тело более длинное (надкрылья в два с половиной раза длиннее своей ширины в плечах). Вентральная стенка эдеагуса с закругленной и выемчатой посередине вершиной, латерофизы длинные и сравнительно тонкие (рис. 3, г) (южная Якутия).....*S. bianchii* Barovskij

4 Верх одноцветно черный в обоих полах. Вентральная стенка эдеагуса с широко выемчатой вершиной, дорсальная стенка с широким выре-

зом (рис. 5, а) (южное Приморье).....  
.....*S. triimpressa* Pic

Переднеспинка самки рыже-красная. Эдеагус иной формы.....5

5 Переднеспинка самца обычно красная. Дорсальная стенка эдеагуса с четырьмя зубцами. Латерофизы с дорсальной стороны не видны (рис. 5, в) (Саур, Тарбагатай).....*S. dzungarica* Kasantsev

Переднеспинка самца черная.....6

Дорсальная стенка эдеагуса глубоко и широко выемчата, латерофизы относительно короткие, не выше дорсальной стенки (рис. 5, б) (Центральная Европа).....*S. nitidula* (Fabricius)

Дорсальная стенка эдеагуса слабо выемчата, латерофизы не уступают в длине вентральной и заметно выше дорсальной стенки (рис. 2, а, б) (Тува).....*S. urjanhaica* sp. n.

## СПИСОК ЛИТЕРАТУРЫ

Баровский В.В., 1928. Новые азиатские *Cantharididae* (Coleoptera). III. Новые и мало известные виды рода *Silis* Latr. // Росс. энтом. Обзор. Т. 22. V. 3–4. С. 216–222.

(Казанцев С.В.) Kasantsev S., 1994. The Palaearctic species of the genus *Silis* Charpentier with the description of *Crudosilis* n. gen. (Coleoptera, Cantharidae) // Elytron. V. 8. P. 93–115.