

УДК 595.765.8

**ДВА НОВЫХ ВИДА ЗЛАТОК РОДА *ENDELUS* DEYROLLE, 1864
(COLEOPTERA, BUPRESTIDAE) ИЗ ВЬЕТНАМА**

© 2019 г. М. Ю. Калашян

Институт зоологии Научного центра зоологии и гидроэкологии Национальной академии наук
Республики Армения
ул. Паруйра Севака, 7, 0014, Ереван, Армения
e-mail: mkalashian1@gmail.com

Поступила в редакцию 31.01.2019 г.

После доработки 31.01.2019 г.

Принята к публикации 3.02.2019 г.

Из Северного Вьетнама описаны *Endelus (Endelus) kabakovi* sp. n., относящийся к впервые выделяемой видовой группе *Endelus pyrrosiae* Kurosawa, 1985, и *Endelus (Endelus) barbara* sp. n., относящийся к видовой группе *Endelus (Endelus) collinus* Obenberger, 1922.

Ключевые слова: Coleoptera, BUPRESTIDAE, *Endelus (Endelus) pyrrosiae* Kurosawa, *Endelus (Endelus) kabakovi*, *E. (Endelus) barbara* spp. n., Вьетнам.

DOI: 10.1134/S0367144519010131

Настоящая работа является продолжением исследований автора по златкам рода *Endelus* Deyrolle (Coleoptera, BUPRESTIDAE, Aphanisticini) (Калашян, 1995, 1999, 2007, 2013; Kalashian, 1997, 1999, 2011, 2017) и посвящена описанию двух новых видов из Северного Вьетнама. Основой для работы послужили преимущественно материалы, полученные от выдающегося геолога и колеоптеролога-любителя, О. Н. Кабакова (1929–2009).

В тексте приняты следующие сокращения.

МКСУ – коллекция М. Ю. Калашяна (Ереван, Армения), NMPC – Народный музей в Праге (Národní Muzeum v Praze, Prague, Czech Republic); ZIN – Зоологический институт РАН (Санкт-Петербург, Россия).

ОПИСАНИЯ НОВОЙ ВИДОВОЙ ГРУППЫ И НОВЫХ ВИДОВ

Группа *Endelus (Endelus) pyrrosiae* Kurosawa, 1985 : 164

Kurosawa, 1985 : 164.

Тело умеренно удлиненное, в 2.40–2.65 раза длиннее ширины. Верх тела темно-бронзовый с более или менее явственным красноватым либо зеленоватым отливом, или медно-красный. Покровы верхней стороны в явственной мелкосетчатой шагреневке, с шелковистым блеском. Голова почти параллельносторонняя или слабо сужена вперед, уже переднего края переднеспин-

ки; лоб умеренно вдавленный, не приподнят килевидно вдоль глаз не килевидный. Лоб позади наличника и антеннальных впадин с глубокой щелевидной бороздкой, по бокам изогнутой вверх вдоль нижней половины боковых краев глаз (см. спереди), едва их не достигая, от ее середины назад отходит сходная щелевидная продольная бороздка, достигающая примерно уровня верхней (см. спереди) трети глаз, где бороздка расширена в каплевидную ямку; в целом бороздки формируют якоробразную структуру. Переднеспинка более или менее заметно уже надкрылий, с 2 умеренно развитыми поперечными киями примерно у передней и задней третей, их кромка закругленная. Надкрылья с обособленными плечевыми буграми, медиальнее которых более или менее явственно вогнуты; диск умеренно выпуклый.

От остальных представителей подрода *Endelus* s. str. отличается в первую очередь явственной шагреневкой верха тела (у других видов подрода шагреневки нет или она едва выражена, покровы блестящие), а также якоробразными бороздками лба (у других видов на лбу имеются поперечная, иногда сдвоенная постклипеальная и обособленная срединная ямки). Виды группы *E. bakeri* Kerremans, 1914 (Kalashian, 2017), имеющие сходное строение килей переднеспинки, отличаются большой, явственно расширенной вперед головой, а также очень неровной, бугристой поверхностью надкрылий.

Группа включает всего два вида – *E. pyrrhosiae* Kurosawa, 1985 с двумя подвидами с Японских островов [*E. p. pyrrhosiae* и *E. p. aokii* Kurosawa, 1985] и описываемый ниже *E. (Endelus) kabakovi* sp. n.

Endelus (Endelus) kabakovi Kalashian, sp. n. (рис. 1, 4).

Материал. Голотип (ZIN): ♂, **Вьетнам**, провинция Виньфук, курорт Там-Дао, 900 м, 1.IX.1963 (О. Н. Кабаков). Аллотип (МКСУ), ♀, с такой же этикеткой. Паратипы (NMPC): 1 ♂, 1 ♀, North Vietnam, Vinh-Phuc Prov., Tam-Dao, 2–11.VI.1985 (V. Kubáň).

Тело умеренно удлиненное, в 2.4–2.5 раза длиннее ширины. Верх тела медно-красный, у самца лоб в передней половине и щиток с медно-зеленым блеском, низ тела и конечности черные, со слабым зеленоватым отливом. Покровы верха тела и переднегруди в мелкосетчатой шагреневке, с шелковистым блеском, на остальной части груди и на вентритах брюшка шагреневка сильно стерта, покровы более блестящие. Длина тела 5.2–6.1 мм, ширина – 2.1–2.5 мм.

Голова большая, заметно уже переднего края переднеспинки, немного сужена вперед; глаза большие, довольно выпуклые, хорошо видны сверху, виски довольно длинные, слегка выступают позади глаз. Лоб на границе с глазами закругленный. Наличник сильно поперечно треугольный, с неглубокой треугольной вырезкой, продолжает поверхность лба. Лоб едва расширен назад, слегка неправильно дуговидно вдавленный (см. сверху). Лоб с бороздками, формирующими описанную в характеристике видовой группы якоробразную структуру; от концевой ямки этой структуры вдоль середины назад отходит тонкая бороздка до переднего края переднеспинки. Покровы в умеренно частых и крупных поверхностных округлых точках, на лбу спереди едва заметных на фоне шагреневки. Антенны пальчатые, начиная примерно с равносторонне-треугольного 5-го членика, последующие членики сильно поперечные; 4-й членик едва расширен дистально.

Переднеспинка в 1.85–1.95 раза шире длины, наиболее широкая примерно у середины или слегка позади нее, почти прямолинейно сужена вперед и слегка вогнуто – назад, к почти прямым или немного тупоугольным основным углам. Бока мелко неравномерно зазубрены, с тонкой каймой, продолженной вдоль всего двувыемчатого переднего края и немного более широкой вдоль заднего, тоже двувыемчатого края с широкой почти прямо или слегка вогнуто срезанной срединной лопастью. Вдоль краев переднеспинка довольно широко и немного неравномерно уплощена, вдоль основания слегка вогнута. Диск с 2 недлинными поперечными валикообразными киями

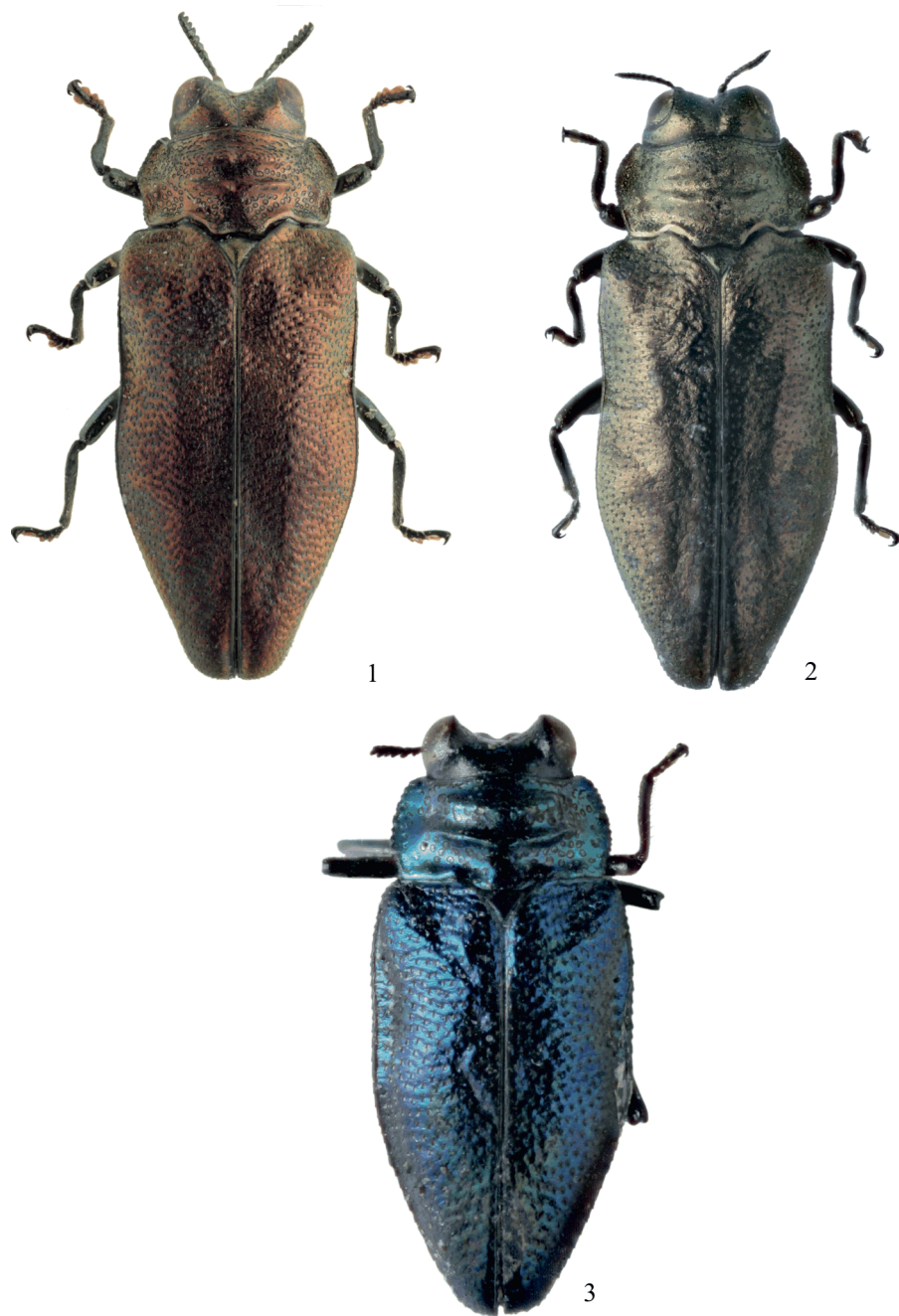


Рис. 1–3. *Endelus (Endelus) spp.*, общий вид.

1 – *E. (E.) kabakovi* sp. n., паратип, самка; 2 – *E. (E.) pyrrosiae* Kurosawa, 1985;
3 – *E. (E.) barbarae* sp. n., голотип.

приблизительно равной высоты, слегка понижающимися вдоль средней линии переднеспинки. Покровы в неравномерных, довольно частых и крупных плоских точках, спереди частично поперечно вытянутых и сливающихся в нерегулярные извилистые поперечные морщинки. Щиток едва поперечный, треугольный, слегка выпуклый.

Надкрылья в 1.85–1.90 раза длиннее ширины, у плеч заметно шире основания переднеспинки, слабо и почти прямолинейно расширены непосредственно за плечами, затем слабо и едва вогнуто расширены примерно до уровня задних $2/5$, где достигают наибольшей ширины, далее почти прямолинейно, в дистальной части едва вогнуто сужены к довольно широко, слегка порознь неравномерно закругленным вершинам. Края надкрылий мелко зазубрены (немного явственнее у вершины), окаймлены тонкой бороздкой, выклинивающейся примерно на уровне вершинной $1/4$ надкрылий. Позади плеч надкрылья вдоль боков с узким уплощением, выклинивающимся примерно у вершинных $2/5$. Диск выпуклый, узко приподнят вдоль основания, слабо вдавлен ковшом от плечевых бугров, у щитка слегка бугровидно вздут. Поверхность в довольно густых мелких коротких штриховидных точках и в нерегулярных извилистых поперечных морщинках, спереди довольно грубых, кзади сильно сглаженных, но явственных почти до вершины надкрылий.

Отросток переднегруди с несколькими довольно грубыми извилистыми поперечными морщинками, гипомеры без выраженных элементов скульптуры помимо шагреневки, остальная часть низа тела в сеточке тонких извилистых морщинок, местами несущих очень мелкие наколотые точки; эта скульптура сглаженная, но явственная до вершины брюшка. Анальный вентрит широко неравномерно закруглен на вершине, у самца немного длиннее, чем у самки.

Пенис – рис. 4.

Сравнительные замечания. От обоих подвидов *E. pyrrhosiae* Kurosawa, 1985 [*E. p. pyrrhosiae* (рис. 2) и *E. p. aokii* Kurosawa, 1985 (признаки последнего, материала по которому я не видел, приводятся согласно описанию: Kurosawa, 1985)] новый вид отличается крупными размерами (длина тела у *E. p. pyrrhosiae* составляет 4.3–5.0 мм, у *E. p. aokii* – 4.2 мм), широким телом (у обоих подвидов *E. pyrrhosiae* тело в 2.5–2.6 раза длиннее ширины), а также окраской – обе формы *E. pyrrhosiae* темно-бронзовые, с более или менее явственным красноватым или зеленоватым отливом, лоб темно-оливково-зеленый, переднеспинка с оливковым отливом, более явственным спереди. Кроме того, у подвидов *E. pyrrhosiae* лобное вдавление слабее, кили переднеспинки немного короче и слабее выражены, надкрылья с почти параллельными боками до вершинной $1/3$, их пунктировка нежнее и реже.

Распространение. Северный Вьетнам.

Этимология. Посвящаю новый вид светлой памяти О. Н. Кабакова, первым нашедшего его во Вьетнаме.

Группа *Endelus (Endelus) collinus* Obenberger, 1922

Endelus (Endelus) barbarae Kalashian, sp. n. (рис. 3, 5).

Материал. Голотип (ZIN): ♂, Вьетнам, провинция Нгеан, «район Туонг дуонг»? горы севернее Куа-Пао (Кыарао), 400–700 м, 27.IV.1962 (О. Н. Кабаков).

Тело умеренно удлиненное, приблизительно в 2.4 раза длиннее ширины, умеренно выпуклое. Верх металлически сине-зеленый, с более светлыми головой, переднеспинкой и щитком; надкрылья темнее, расплывчато зачернены у боковых краев и у вершины. Низ тела и конечности черные, с едва заметным бронзовым отливом. Покровы блестящие, с едва явственной шагреневки.

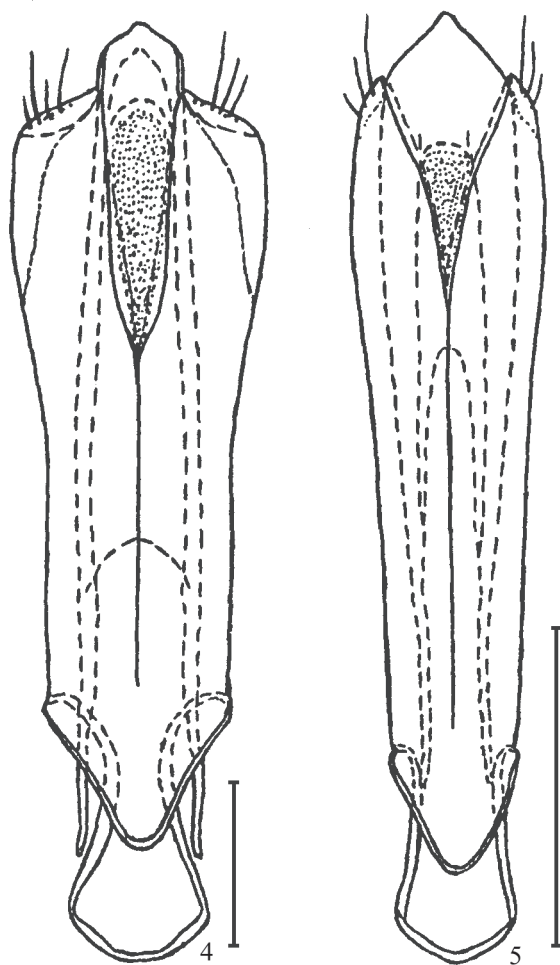


Рис. 4, 5. *Endelus (Endelus) spp.*, гениталии самца.

4 – *E. (E.) kabakovi* sp. n., 5 – *E. (E.) barbara* sp. n.
 Масштабные линейки: рис. 4 – 0.5 мм; рис. 5 – 0.25 мм.

ровкой, местами совершенно стертой, немного более четкой на нижней поверхности тела. Длина тела 2.65 мм, ширина – 1.1 мм.

Голова большая, слабо расширена вперед, шире переднего края переднеспинки, глаза крупные, сильно выпуклые. Граница лба с глазом килевидная. Наличник поперечно треугольный, с глубокой треугольной вырезкой, отогнут назад, сходится со лбом под почти прямым углом. Лоб глубоко, почти правильно дуговидно вогнутый, вдавление немного не достигает переднего края переднеспинки. Лоб явственно расширен назад, с глубокой поперечной постклипеальной ямкой и глубокой округлой ямкой примерно на уровне верхней трети глаз (см. спереди). Покровы в негустых крупных округлых поверхностных точках, в передней части лба едва заметных. Антенны пильчатые начиная с 6-го членика, 5-й членик слегка расширен дистально, 6-й слабо продольный, 7-й примерно равносторонне треугольный, последующие членики явственно поперечные.

Переднеспинка в 1.9 раза шире длины, наиболее широкая немного позади середины, бока широко, едва неравномерно дуговидные, спереди резко, почти прямо коротко сходятся к передним

углам, у основания едва вогнутые до почти прямых основных углов, плоско, довольно крупно неравномерно зазубрены. Передний край двувыемчатый, с тонкой цельной каймой, отграниченной слабой, слабо извилистой бороздкой. Задний край двувыемчатый, с умеренно широкой срединной лопастью, почти прямолинейно срезанной перед щитком. Вдоль боков переднеспинка широко и немного неравномерно уплощена, вдоль основания вогнута, на диске с 2 четкими поперечными киями, передний из них почти прямой, короче и чуть ниже заднего, с закругленной кромкой, задний слегка извилистый, с острой кромкой. Покровы в умеренно густых и крупных плоских точках, местами сливающихся в тонкие извилистые бороздки. Щиток большой, едва поперечный, почти плоский.

Надкрылья приблизительно в 1.8 раза длиннее ширины, у плеч немного шире основания переднеспинки, слабо и почти прямолинейно расширены позади плеч, затем слегка вогнуто едва расширены до вершинных $2/5$, где достигают наибольшей ширины, далее едва выпукло сужены к почти совместно, довольно узко закругленным вершинам. Боковые края мелко зазубрены, окаймлены тонкой бороздкой почти до вершины. Сверху надкрылья довольно выпуклые, вдоль боков с нешироким уплощением, выклинивающимся назад примерно у вершинной $1/5$; сильно, почти килевидно приподняты вдоль переднего края, за киями явственно вогнуты, вокруг щитка слабо бугровидно вздуты. Покровы спереди в довольно грубых нерегулярных поперечных морщинках и округлых точках между ними, кзади скульптура сглажена, морщинки за серединой почти неясные.

Отросток переднегруди с единичными некрупными точками, гипомеры почти совсем гладкие, остальная часть нижней стороны тела в сеточке тонких морщинок, назад сильно сглаженных, но явственных до вершины брюшка. Анальный вентрит у самца довольно широко и слегка угловато закруглен дистально.

Пенис – рис. 5. Самка неизвестна.

Сравнительные замечания. Новый вид относится к группе *E. (Endelus) collinus* Obenberger, 1922 (Калашян, 2007) [первоначально выделена как группа *E. bicarinatus* Thery, 1932 (Калашян, 1999)], являясь самым мелким ее представителем. Остальные виды группы заметно крупнее, у самого мелкого из ранее описанных *E. pacholatkoi* Kalashian, 1999, известного из Таиланда и Лаоса, длина тела составляет 3.10–3.15 мм. Этот вид, кроме того, отличается немного более широким телом, которое в 2.30–2.35 раза длиннее ширины, а также золотисто-зеленой переднеспинкой самца. *Endelus barbarae* – один из самых мелких видов этого рода и по размерам сравним лишь с некоторыми видами группы *E. minutus* Kerremans, 1900 (Калашян, 2013) (длина тела самого мелкого из них, *E. minutus*, составляет 2.60–2.85 мм, *E. borneensis* Obenberger, 1924 – 2.75 мм, *E. bakerianus* Obenberger, 1924 – 2.80–2.95 мм). Все эти виды легко отличаются групповыми признаками, в том числе крупной расширенной вперед головой, которая заметно шире переднего края переднеспинки, закругленной линией контакта лба с глазом и слабее развитым лобным вдавлением.

Распространение. Северный Вьетнам.

Этимология. Новый вид назван именем моей сестры, Варвары Юрьевны Калашян, с любовью и признательностью за помощь в работе.

БЛАГОДАРНОСТИ

С любовью и уважением хочу вспомнить покойного О. Н. Кабакова, любезно предоставившего материал по жукам-златкам Вьетнама, который послужил основой для ряда наших исследований. Я также рад выразить искреннюю признательность В. Кубаню (V. Kubáň, Brno, Czech Republic) и М. Г. Волковичу (ZIN) за предоставленные

материалы, а также за помощь в получении необходимой литературы и постоянную поддержку в работе.

СПИСОК ЛИТЕРАТУРЫ

- Калашян М. Ю. 1995. Материалы к фауне жуков-златок (Coleoptera, Buprestidae) Вьетнама. III. Новые виды рода *Endelus* Deyrolle из Вьетнама и Китая. Энтомологическое обозрение **74** (2): 376–382.
- Калашян М. Ю. 1999. Новые виды рода *Endelus* Deyrolle (Coleoptera, Buprestidae) из Юго-Восточной Азии. Энтомологическое обозрение **78** (3): 629–635.
- Калашян М. Ю. 2007. Новые виды златок рода *Endelus* Deyrolle (Coleoptera, Buprestidae) из Китая, Индии и Лаоса. Энтомологическое обозрение **86** (3): 655–664.
- Калашян М. Ю. 2013. Два новых вида рода *Endelus* Deyrolle, 1864 (Coleoptera: Buprestidae) из Малайзии и с Филиппин с замечаниями по синонимике некоторых видов подрода *Endelus* s. str. Кавказский энтомологический бюллетень **9** (1): 83–88.
- Kalashian M. 1997. New subgenus of *Endelus* (Coleoptera: Buprestidae) with description of three new species from Vietnam and China. *Folia Heyrovskyana* **5** (2): 73–81.
- Kalashian M. 1999. New species of *Aphanisticus* and *Endelus* (Coleoptera: Buprestidae) from South-East Asia. *Folia Heyrovskyana* **7** (5): 293–300.
- Kalashian M. Yu. 2011. New species of *Endelus* Deyrolle, 1864 (Coleoptera: Buprestidae) from Sulawesi, Indonesia. In: D. Telnov (ed.). Biodiversity, Biogeography and Nature Conservation in Wallacea and New Guinea, vol. 1, pp. 83–87, plate 16.
- Kalashian M. Yu. 2017. A new subgenus and three new species of *Endelus* Deyrolle, 1864 (Coleoptera: Buprestidae) from Indonesia and the Philippines, with a review of the *Endelus bakeri* Kerremans, 1914 species group. In: D. Telnov et al. (eds). Biodiversity, Biogeography and Nature Conservation in Wallacea and New Guinea, vol. 3, pp. 349–356, plate 51.
- Kurosawa Y. 1985. Notes on the Oriental species of the coleopterous family Buprestidae (IV). Bulletin of Natural Sciences Museum Tokyo, Ser. A **11** (3): 141–170.

TWO NEW SPECIES OF THE BUPRESTID GENUS *ENDELUS* DEYROLLE, 1864 (COLEOPTERA, BUPRESTIDAE) FROM VIETNAM

M. Yu. Kalashian.

Key words: Coleoptera, Buprestidae, *Endelus (Endelus) kabakovi* **sp. n.**, *Endelus (Endelus) pyrrosiae* Kurosawa species-group, *Endelus (Endelus) barbarae* **sp. n.**, Vietnam.

SUMMARY

Endelus (Endelus) kabakovi **sp. n.**, belonging to the newly established species-group *Endelus pyrrosiae* Kurosawa, 1985, and *Endelus (Endelus) barbarae* **sp. n.**, belonging to the *Endelus (Endelus) collinus* Obenberger, 1922 species-group are described from Vietnam.