

УДК 595.764.1(471.42+477.54)

© О. Н. Кабаков

## ДВА НОВЫХ ВИДА РОДА APHODIUS ILLIGER (COLEOPTERA, SCARABAEIDAE) ИЗ НОР ГРЫЗУНОВ ЕВРОПЕЙСКОЙ РОССИИ И УКРАИНЫ

[O. N. KABAKOV. TWO NEW SPECIES OF THE GENUS APHODIUS ILLIGER  
(COLEOPTERA, SCARABAEIDAE) FROM RODENT HOLES IN EUROPEAN RUSSIA AND THE UKRAINE]

В последние годы (1989—1991 гг.) исследователем фауны Ульяновской обл. А. Ю. Исаевым производились сборы насекомых, населяющих норы сурков (*Marmota bobac* Müll.), в районах с сохранившимися степными биоценозами. В этих сборах преобладали два вида *Aphodius*, оказавшиеся новыми для науки. В коллекции Зоологического института РАН один из этих видов, собранный в количестве 4 экз. в норах байбаков в Харьковской обл., стоял под названием *A. (Agrilinus) constans* Duft. Ниже приводится описание новых видов.

### *Aphodius (Agrilinus) isajevi* Kabakov, sp. n.

Голотип, самец. Длина 5,5 мм. Блестящий, смоляно-черный, передние углы переднеспинки, плечи, пришовное междуярьдье и вершины надкрылий красноватые. Низ тела сильно шагренирован, матовый, черный, ноги красноватые. Верх тела голый, низ местами в рыжевато-желтых волосках.

Голова (рис. 1) сильно поперечная, наличник спереди с широкой и довольно глубокой выемкой, ограниченной с боков закрученными выступами, щеки слабо выдающиеся, широко закруглены. Поверхность наличника в густой, немного морщинистой пунктировке, его середина с выпуклым рельефом, ограниченным спереди едва заметным поперечным валиком. Лобный шов с небольшим срединным и очень слабыми боковыми бугорками. Нижние доли глаз маленькие, почти треугольные, заметно меньше булав

Переднеспинка с почти параллельными боками, суженными только в передней четверти; ее передние углы коротко закруглены, задние немного притуплены, основание тонко окаймлено. Поверхность переднеспинки в неравномерной двойной пунктировке, ослабевающей в передней части середины диска. Диаметр крупных точек в 3—4 раза больше диаметра мелких точек.

Надкрылья с тонкими четкими бороздками, углубляющимися и расширяющимися на вершинном скате; бороздки прерваны крупными равномерными точками, не выходящими за их пределы. Междуярьдья слабовыпуклые, нешагренированные, гладкие, с рядами мелких точек по краям бороздок; на боках и заднем скате надкрылий междуярьдья становятся более выпуклыми и покрыты беспорядочными крупными точками. Вершины надкрылий шагренированы, в густых крупных точках.

Среднегрудь и бока заднегруды в густой шагренировке и неглубоких крупных точках, середина заднегруды гладкая с неглубоким ромбовидным вдавлением, покрытым редкими мелкими точками.

Низ бедер гладкий и блестящий, в единичных точках, средние и задние бедра с коротким предвершинным рядом из 3—4 крупных щетинконосных точек. Передние голени широкие, с короткими наружными зубцами, их вершинная шпора довольно длинная, на конце загнута вниз и слабо притуплена. Нижняя шпора средних голеней сильно укорочена и притуплена на конце (рис. 2). Вершинная бахрома средних и задних голеней состоит из довольно неравномерных щетинок и тонких волосков. Большая вершинная шпора задних голеней почти на треть короче базального членика задних лапок, который равен по длине 2-му и 3-му членикам, вместе взятым.

Гениталии самца (рис. 3, 4) характеризуются длинными параметрами, снабженными сверху длинными ланцетовидными слабосклеротизованными придатками.

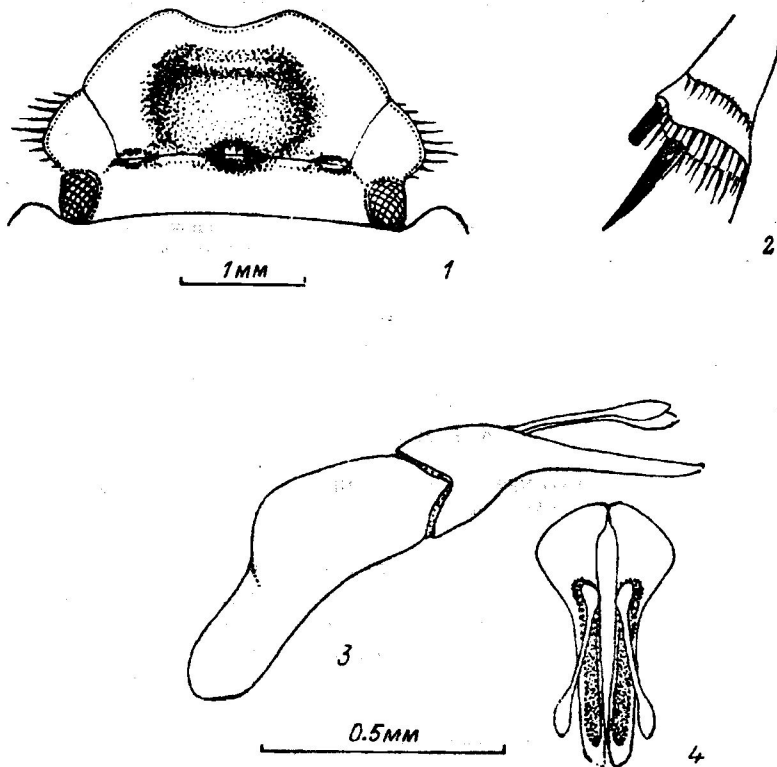


Рис. 1—4. *Aphodius isajevi* sp. n.

1 — голова сверху, 2 — вершина средней голени, 3 — эдегус сбоку, 4 — парамеры сверху.

Самка. Отличается от самца лишь острой шпорой средних голеней и несколько более глубокой пунктировкой головы и переднеспинки.

Изменчивость. У 10—15 % особей надкрылья красноватые, с затемненной серединой или полностью красноватые.

Длина тела 4.2—6.0 мм.

Внешне вид напоминает *A. (Agrilinus) piceus* Gyll., от которого отличается отсутствием плечевых зубчиков и формой парамер, а от *A. (Agrilinus) constans* Duft. — строением головы, переднеспинки и гениталий самца. Вид также напоминает (особенно его краснокрылые формы) *A. (Pseudacrossus) nasutus* Rtt., отличаясь от него более слабой выемкой наличника, значительно более короткими шпорами передних голеней, углубленными бороздками заднего ската надкрылий и гениталиями самца. Формально новый вид (особенно по строению бахромы средних и задних ног и по укороченной нижней шпоре средних голеней) может быть отнесен к подроду *Pseudacrossus* Kosh. Но необходимо заметить, что статус этого подрода вызывает сомнение. По нашему мнению, типовой вид подрода *A. grombczewskyi* D. Koshantsnikov и близкий к нему *A. przewalskyi* Rtt. относятся к подроду *Amidorus* Muls., *A. edgardi* Solsky — к подроду *Melaphodius* Rtt., *A. brevithorax* Sumakov — к подроду *Parammoecinus* Seid., а группа видов, близких к *A. nasutus* Rtt., по-видимому, ближе к подроду *Agrilinus* Muls. et Rey. К этой группе и относится новый вид.

Материал. Ульяновская обл., Новоспасский р-н, окрестности с. Зыково, 15 V 1989, в норе сурка, А. Ю. Исаев, 15 ♂ (в том числе — голотип), 7 ♀; там же, 23—24 V 1990, А. Ю. Исаев, 23 ♂, 18 ♀, Николаевский р-н, окрестности с. Акуловка, 31 V—6 VI 1991, А. Ю. Исаев, 1 ♂, 1 ♀. Харьковская обл.,

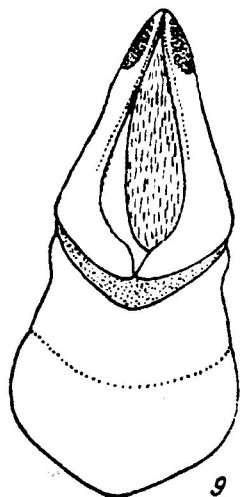
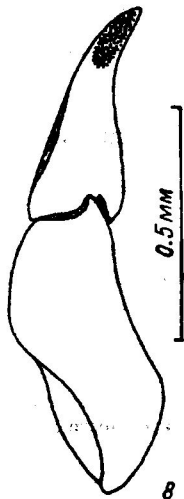
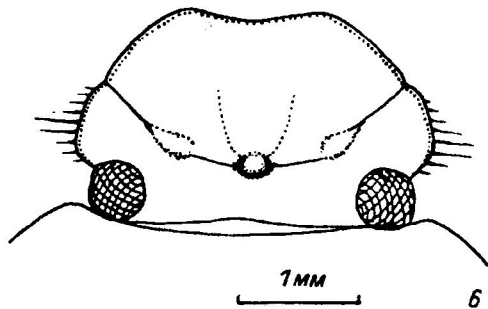
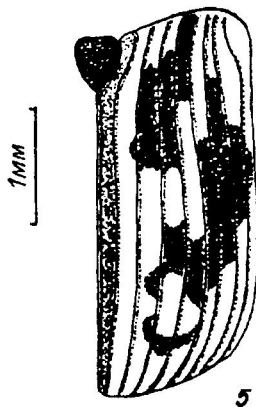


Рис. 5—9. *Aphodius exilimanus* sp. n.

5 — рисунок подкрылий, 6 — голова сверху, 7 — передняя голень, 8 и 9 — эдеагус сбоку и сверху.

Великий Бурлук, у нор байбаков, 24 IV 1971 (сборщик неизвестен), 3 ♂, 1 ♀, определены С. И. Медведевым как *A. (Agrilinus) constans* Duft. Голотип и большинство паратипов хранятся в коллекции Зоологического института РАН (Санкт-Петербург).

Вид назван именем А. Ю. Исаева.

### *Aphodius (Chilothorax) exilimanus* Kabakov, sp. n.

Голотип, самец. Смоляно-черный, передний край наличника красноватый, бока переднеспинки широко охряно-желтые, надкрылья охряно-желтые, с продольными темными мазками на междурядьях, слитыми в угловатые большие пятна. Шовное междурядье затемнено, шиток темный (рис. 5). Голова и переднеспинка слабоблестящие, надкрылья более матовые, в густой шагреневке. Низ тела смоляно-черный, заднегрудь и бедра желтоватые, голени и лапки затемнены. Верх тела голый, низ местами в желтоватых волосках.

Голова (рис. 6) поперечная, передний край наличника с широкой неглубокой выемкой, щеки почти не выступают за контур наличника, довольно широко закруглены. Поверхность головы в негустых, довольно крупных точках, лобный шов с тремя слабыми бугорками, причем средний более четкий и сопряжен с продольным рельефом в середине наличника. Нижние доли глаз заметно увеличены, выпуклые, больше булавы усиков.

Переднеспинка немного шире надкрылий, ее бока широко закруглены, поверхность в относительно

равномерной мелкой двойной пунктировкой, на диске — простой. Основание переднеспинки тонко окаймлено, ее задние углы немного притуплены.

Надкрылья с довольно широкими двойными бороздками, прерванными крупными точками, заметно выходящими за пределы бороздок; междуядья почти плоские, густо шагреневированы и с неправильными рядами мелких точек вдоль бороздок. Предвершинная часть надкрылий в мелких морщинках и густых беспорядочных точках.

Среднегрудь и эпистерны заднегруды сильно шагреневированы и в густых поверхностных точках, середина заднегруды гладкая, с большим ромбовидным вдавлением.

Бедрa тонко шагреневированы и в редких мелких точках, средние и задние бедра с предвершинным рядом из 3—4 крупных шетинконосных точек. Передние голени очень узкие (рис. 7), с короткими наружными зубцами и короткой, острой вершинной шпорой. Нижняя шпора средних голеней укорочена, но острая. Большая шпора задних голеней едва короче базального членика задней лапки, который в 2.5 раза длиннее двух следующих члеников, вместе взятых. Вершинная бахрома средних и задних голеней состоит из очень неравномерных щетинок.

Гениталии самца — рис. 8, 9.

Самка. Отличается заметно выдающимися за контур наличника щеками и передними голенями, имеющими нормальную ширину и хорошо развитые наружные зубы.

Изменчивость. Желтый рисунок более чем у половины изученных особей сильно редуцирован, вплоть до полного исчезновения, т. е. преобладают меланистические особи.

По строению передних голеней описанный вид напоминает *Aphodius mongolalticus* Nikolajev, 1984, который отнесен автором к подроду *Pseudacrossus* (?). Хорошо отличается от него окраской тела, строением головы, пунктировкой переднеспинки и строением парамер. Строение эдеагуса описываемого вида типично для многих видов подрода *Chilothorax* Motsch. По окраске напоминает *A. (Ch.) clathratus* Rtt., но хорошо отличается от него строением передних голеней и гениталий самца, а также голыми надкрыльями (у свежих экземпляров *A. clathratus* Rtt. вершины надкрылий всегда в заметных волосках).

Материал. Ульяновская обл., Новоспасский р-н, окрестности с. Зыково, 15 V 1989, в норах сурков, А. Ю. Исаев, 5 ♂, 2 ♀; там же, 23—24 V 1990, в помете сурков, А. Ю. Исаев, 39 ♂, 20 ♀ (в том числе голотип — самец), 24 V; Николаевский р-н, окрестности с. Акуловка, 29 V—6 VI 1991, А. Ю. Исаев, 3 ♂, 1 ♀.

#### СПИСОК ЛИТЕРАТУРЫ

- Берлов Э. Я., Калинина О. И., Николаев Г. В. Сем. Scarabaeidae (Пластинчатоусые) // Определитель насекомых Дальнего Востока СССР. Л.: Наука, 1989. С. 389—402.
- Медведев С. И. Сем. Scarabaeidae — Пластинчатоусые // Определитель насекомых европейской части СССР. Л.: Наука, 1965. С. 173—183.
- Николаев Г. В., Пунцагдулам Ж. Пластинчатоусые (Coleoptera, Scarabaeidae) Монгольской Народной Республики // Насекомые Монголии. Л.: Наука, 1984. Вып. 9. С. 129—173.
- Николаев Г. В. Пластинчатоусые жуки (Coleoptera, Scarabaeidae) Казахстана и Средней Азии // Алмата: Наука, 1987. С. 96—124.
- Balthasar V. Monographie der Scarabaeidae und Aphodiidae der Palaearctischen und Orientalischen Region. Prag, 1964. Bd 3. 445 S.
- Dellacasa G. Monografie I — Sistematica e nomenclatura Legli Aphodiini italiani (Col. Scarabaeidae: Aphodiinae). Torino, 1983. 463 p.