

УДК 595.764.1

ЭНТОМОЛОГИЯ

С. М. Яблоков-Хнзорян

**Новый вид хруща из Армянской ССР  
 (Coleoptera, Scarabaeidae)**

(Представлено чл.-корр. АН Армянской ССР С. О. Мовсисяном 2/II 1982)

*Amphimallina helenaе* Iablokoff-Khnozorian sp. nov.

Армянская ССР: Нор Амберт выше Антарута (Аштаракский р-н), у нижней опушки порослевого дубового мелколесья, 4 самки (голотип и 3 паратипа), выведенные из личинок Е. К. Эртевцяна по личным сборам от 18/V 1977. Эти личинки окуклились 14--18/VI, имаго появились 7--10/VII. Все типы в коллекциях Института зоологии АН Армянской ССР.

Сверху тело красно-бурое, лобный киль и передний край наличника черно-бурые, переднеспинка со слабо осветленным боковым краем, включающим более темное пятно, с узким дискальным пятном, надкрылья с осветлениями. Низ тела желто-бурый с затемнениями на переднегруди. Щупики и усики темные, кроме светлых последних члеников жгутика. Ноги желто-бурые с затемнениями. Волосистость беловатая. Длина (14) мм (рис. 1).

Глаза слабо выступают из контура головы. Лоб волосистый, с крупными, частично сливающимися точками на гладком фоне, между глазами с высоким гладким килем, прерванным у середины, перед ним лоб спадает круто до вдавленного наличника, отграниченного цельным швом, резко приподнятым вдоль двухлопастного переднего края, усаженного ресничками по всей длине (выемка между лопастями слабая, у разных особей несколько изменчивая, но всегда четкая). Наличник с вдавленной крупной округлой точечностью сверху и на переднем скате. Этот скат отвесный, построен так же как у близкого рода *Amphimallon* Latr., с такой же вырезкой для верхней губы, которая, однако, выступает сильнее, а скат относительно длиннее. Последний членик челюстных щупиков крупный, яйцевидный и остроконечный, с крупной овальной ямкой (рис. 1, в). Усики (рис. 1, б) типичные для рода, но их членик 2 своеобразно вздут у вершины и сильно сужен у основания.

Переднеспинка окаймлена по всему контуру, крупно, неравномерно, негусто, вдавленно точечная на гладком фоне, с немногими торчащими волосками, ее передний край гладкий, слабо дугообразно изогнутый, передние углы тупые и закругленные, слабо выступающие, боковой край слабо закруглен, точечный и поэтому выглядит



зазубренным, с бахромой из длинных ресничек, задние углы тупые и закругленные, но намеченные, основной край гладкий и двувыемчатый. Щиток крупный, шире длины, почти голый, рассеянно точечный на нежно шагреневанном фоне. Надкрылья в рассеянной то-

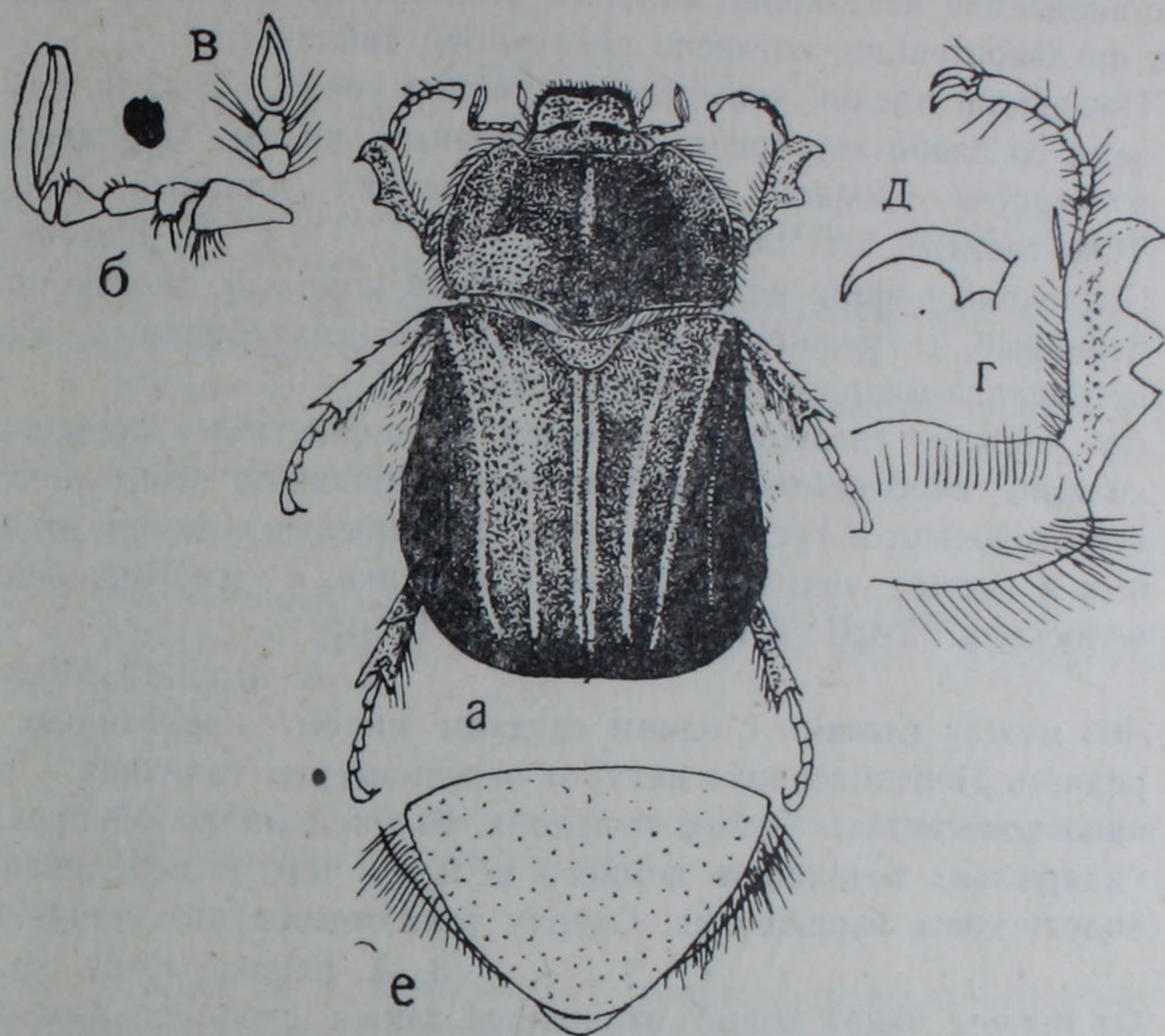


Рис. 1. *Amphimallina helenae* Khnz., sp. nov., голотип; *a*—габитус; *б*—левый усик; *в*—левый щупик; *г*—правая передняя нога; *д*—коготок; *е*—пигидий

чечности, слегка более мелкой, чем на переднеспинке, на гладком фоне, в очень короткой и изреженной волосистости, с 3 парами гладких плоских ребер, укороченных у их обоих концов, и следом 4-й за плечами, боковой край опущен и слабо распластан за серединой, с единичными короткими ресничками. Сзади надкрылья обрубленные, с резким и тупым пришовным углом. Плечевые бугорки резкие, крылья слегка укорочены (самка). Пигидий плоский, голый, негусто поверхностно точечный на гладком фоне (рис. 1, *е*). Грудь, в особенности заднегрудь, в очень густой и длинной волосистости. Брюшко довольно густо, недлинно волосистое, волоски торчащие. Передние ноги (рис. 1, *г*) толстые, копательные, их голени с 3 крупными зубцами, срединный зубец приближен к основному. Средние и задние голени снаружи с резким цельным косым килем, сбоку выступающим зубцеобразно. Шпоры и коготки типичные для рода (рис. 1, *д*).

Этот вид — типичный представитель небольшого рода *Amphimallina* Reitt., 1905, близкий к *Amphimallon* Latr., но отличающийся от всех прочих близких родов трибы *Rhizotrogini* восьмичлениковыми

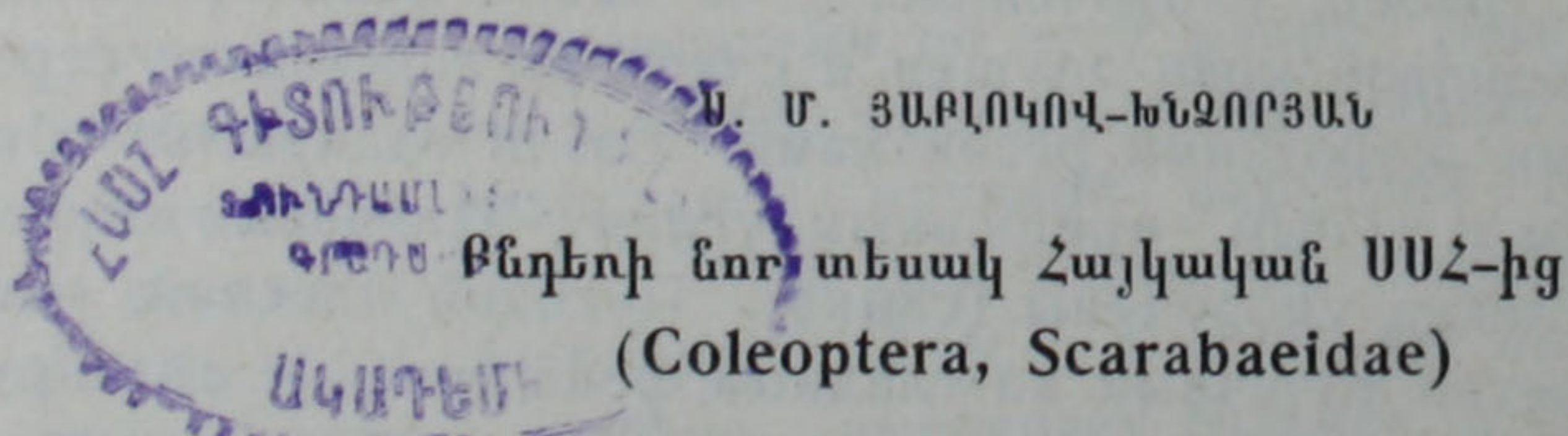


усиками. До сих пор в нем было описано 2 вида, оба по единственному самцу, первый из них — *A. jengichi* Reitt., 1905, описан из Уральска, второй — *A. arnoldii* Medvedev, 1951, — из „Ленкорани, Талышского хребта“, по сборам К. В. Арнольди в мае 1936 г. Поскольку у близких форм половой диморфизм выражен часто сильно, то установление настоящих видовых отличий нового вида возможно лишь предварительно, согласно следующей таблице:

- 1(2) Последний членик челюстных щупиков узкий. Лоб между глазами со слабо зазубренным поперечным килем. Переднеспинка в негустой двойной точечности и редких длинных волосках. Тело светлое, его длина 14 мм . . . . 1. *A. jengichi* Reitt.
- 2(1) Последний членик челюстных щупиков крупный, заостренно-яйцевидный, с крупной ямкой. Киль лба незазубренный. Переднеспинка в однородной точечности.
- 3(4) Лоб между глазами с 2 резкими морщинистыми поперечными килями, отделенными поперечной бороздкой. Переднеспинка густоточечная и густоволосистая. Надкрылья в таких же крупных и густых точках, как переднеспинка, с многочисленными волосками. Тело светлое, его длина 16 мм . . . . 2. *A. arnoldii* Medvedev
- 4(3) Лоб между глазами с одним гладким килем, прерванным у середины. Переднеспинка негусто неравномерно точечная и рассеянно волосистая. Зубцы передних голеней много крупнее. На надкрыльях точечность немного мельче, чем на переднеспинке, волосистость изреженная. Сверху тело темное, его длина 14 мм . . . . 3. *A. helenae* Khnz. sp. nov.

От прочих видов новый отличается также своеобразным строением второго членика усиков. Он назван именем Елены Карапетовны Эртевцян.

Институт зоологии  
Академии наук Армянской ССР



Անտառուտից գերև, նոր Ամբերդում հայտնաբերված է բնդեռի նոր տեսակ *Amphimallina helenae* Khnz. sp. nov.: Այս տեսակը գտնված է Ծ. Կ. Հերթեցյանի կողմից, ի պատիվ որի էլ այն անվանվում է:

Բզեզը դաստիարակվել է 18.5.77 թ. հավաքված թրթուրներից, հասունը դուրս է եկել հուլիսի 7—10-ը: Այն համարվում է *Amphimallina* Reitt. սեռի 3-րդ ներկայացուցիչը, այս սեռից հայտնի էր ընդամենը 2 տեսակ, մեկը Ուրալսկից, մյուսը Թալիշից: