

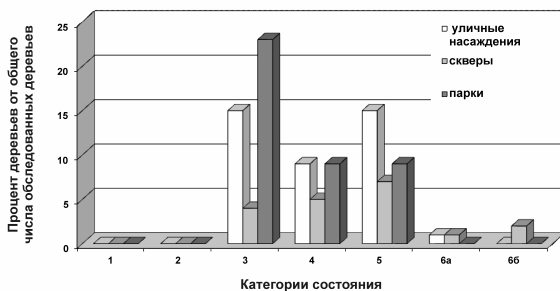
## Распространение вязовых заболонников (Coleoptera, Curculionidae, Scolytinae) в Петроградском районе Санкт-Петербурга в 2011 г.

И.А. Давыдова

[Davydova I.A. Distribution of European elm bark beetles (Coleoptera, Curculionidae, Scolytinae) in Petrogradskiy district of Saint Petersburg City in 2011]

Санкт-Петербургский государственный лесотехнический университет им. С.М. Кирова, Россия. E-mail: davidova@yandex.ru

Заболонник-разрушитель (*Scolytus scolytus* F.) и струйчатый заболонник (*Scolytus multistriatus* Marsh.) широко распространены в городских и пригородных насаждениях Санкт-Петербурга. При дополнительном питании эти виды переносят графтиоз, болезнь, которая приводит к ослаблению и гибели деревьев. Ослабленные деревья становятся объектом заселения заболонников, что ускоряет их гибель. Цель работы – изучить распространение вязовых заболонников в Петроградском районе. Исследования проводили в сентябре–октябрь 2011 г. Определяли балл состояния для каждого дерева по 7-бальной шкале, заселенность стволовыми вредителями, отдельно учитывались деревья в уличных посадках, в скверах и парках. Всего обследовано 439 деревьев (уличные насаждения – 173 шт., скверы – 83 шт., парки – 183 шт.). Деревья 4-й и 5-й категорий состояния составляют 53 % от общего числа обследованных деревьев (рис.). Все деревья 5-й категории состояния заселены короедом, 43 % деревьев 4-й категории – имеют попытки поселения короедов. Наибольшее число заселенных деревьев 5-й категории находится в уличных насаждениях (48 %). Процент деревьев ба и бб категорий состояния незначительный (5 %), при этом все деревья имеют летные отверстия короедов. Показано, что в Петроградском районе все обследованные деревья 5-й категории состояния заселены короедом. Наибольшее число заселенных деревьев находится в уличных насаждениях. Неубранные деревья ба и бб категорий также все заселены, о чем свидетельствуют летные отверстия.



Распределение деревьев по категориям состояния.