

УДК 595.768.23

© 1992

Г.Э.Давидьян

## ОБЗОР ЖУКОВ-ДОЛГОНОСИКОВ РОДА PHOLICODES SCHOENHERR (COLEOPTERA, CURCULIONIDAE) ФАУНЫ РОССИИ И СОПРЕДЕЛЬНЫХ СТРАН

[G.E.DAVIDIAN. REVIEW OF WEEVILS OF THE GENUS PHOLICODES SCHOENHERR  
(COLEOPTERA, CURCULIONIDAE) OF THE FAUNA OF RUSSIA AND NEIGHBOURING COUNTRIES]

Основным материалом для настоящей работы послужили многолетние сборы, хранящиеся в коллекции Зоологического института РАН в Санкт-Петербурге. Кроме того, был изучен интересный материал, любезно предоставленный Г.М.Абурахмановым (Махачкала), Ю.Г.Арзановым (Ростов-на-Дону), И.А.Белоусовым и В.Н.Прасловым (Санкт-Петербург) В.П.Карасевым (Минск), А.О.Чолокавой (Тбилиси), а также сборы автора. В работе использованы материалы и изучены типы из Венгерского естественно-исторического музея, полученные от д-ра О.Меркла (Dr. O.Merkel), Дрезденского зоологического музея от д-ра Р.Краузе (Dr. R.Krause), Стокгольмского музея естественной истории от д-ра П.И.Перссона (Dr. P.I.Persson), Немецкого энтомологического института в Эберсвальде от д-ра Л.Дикмана и Л.Бене (Dr. L.Dieskmann, L.Bene). Всем названным специалистам автор выражает глубокую благодарность.

Настоящий обзор включает 23 вида, один из них — с двумя подвидами. Описаны 1 подрод, 10 видов и 1 подвид, 4 названия сведены в синонимы. Голотипы и большинство паратипов новых таксонов хранятся в Зоологическом институте РАН в Санкт-Петербурге, голотип *Pholicodes Problematicus* sp.n. — в коллекции Немецкого энтомологического института в Эберсвальде.

Определение вида рода *Pholicodes* в значительной степени осложняется отсутствием или крайней редкостью самцов у целого ряда видов. Нередко определение возможно только на хорошо смонтированном материале с точной этикеткой. Длина тела измерялась вместе в головотрубкой.

Работа выполнена в Зоологическом институте РАН под руководством Б.А.Коротяева, которому автор выражает глубокую благодарность за постоянную помощь. Автор также искренне признателен М.Е.Тер-Минасян за участие и поддержку в работе.

### Род *Pholicodes* Schoenherr, 1826

Schoenherr, 1826: 186—187; Boheman, 1834: 527; 1843: 229—230; Lacordaire, 1863: 203—204; Marseul, 1873: 481—482; Stierlin, 1885: 2, 53—54; Reitter, 1895: 305—306, 311—314; 1899: 279—280; Faust, 1896: 49; Flach, 1907: 205—206; Emden, 1936: 98; 1944: 531; Тер-Минасян, 1946: 22, 61—62.

Типовой вид — *Pholicodes plebejus* Schoenherr, 1826, по первоначальному обозначению (= *Ph. plebejus* Boheman, 1834).

В описании рода *Pholicodes* Шенхерр в качестве типового вида называет *Ph. plebejus*, описание которого было опубликовано Богеманом позже, в 1834 году. Согласно статье 13, п. „с“ (см. также ст. 12, п. „в“, 6) Международного кодекса зоологической номенклатуры о совместном описании рода и вида, автором типового вида должен считаться Шенхерр, а датой его публикации — 1826 г.

Жуки средних размеров (4.7—9.5 мм), бескрылые. Тело продолговато-овальное, плечи скошенные или отсутствуют. Головотрубка сужена от основания, параллельносторонняя или расширенная к вершине. Лоб с более или менее явственной точкой посередине. Глаза всегда хотя бы немного удлинённые, умеренно выпуклые и симметричные. Рукоять усика достигает вершины переднеспинки. 1-й членик жгутика усика равен по длине 2-му, иногда немного больше или меньше его. Переднеспинка поперечная, по бокам округленная, в основании всегда шире, чем на вершине. Щиток маленький. Надкрылья овальные, в средней части иногда параллельносторонние, наиболее широки в средней части. Бедра без зубцов, коготки сросшиеся. Опушение верха обычно раздельное, цвет его от желтоватого до пепельно-серого. Волоски на надкрыльях небольшие, заостренные к вершине, как правило, прилегающие. Лапки и усики, за исключением *Ph. vittatus*, без чешуек.

Самцы отличаются от самок более узким, вытянутым телом; передние голени их в вершинной половине изогнуты внутрь; внутренняя сторона задних голеней в дистальной части в длинных волосках. У *Ph. semicalvus* и *Ph. altaicus* аналогичное опушение есть и на средних голених. На задних голених перед вершиной среди волосков различим небольшой уплощенный зубчик (рис. 34). Мембранозное поле эдеагуса проксимальнее семяизвергательного отверстия с отстоящими склеритами или без них.

подавляющее большинства видов, рассматриваемых в настоящем обзоре, по строению головы, надкрылий, *spiculum ventrale* и эдеагуса образуют хорошую монофилетическую группу, которая здесь принимается как подрод *Pholicodes* s. str. *Ph. albidus*, *Ph. vittatus*, *Ph. problematicus* sp. n. объединены в новый подрод *Pseudopholicodes*, таксономический статус с положение которого заслуживают, на наш взгляд, дополнительного изучения с привлечением материалов из Малой Азии и с Ближнего Востока. Нуждается в уточнении также систематическое положение *Ph. altaicus*, известного нам по единственному самцу, который по строению эдеагуса значительно отличается от всех изученных видов. В настоящем обзоре он условно включен нами в подрод *Pholicodes*. К сожалению, нами не идентифицирован *Ph. quadrivittatus* Tourn. и *Ph. elongatus* Tourn.; что связано с недоступностью их типов. По первоописаниям можно предположить, что *Ph. elongatus* и *Ph. vittatus* относятся к одному и тому же виду, однако из-за недостаточной аргументации этот вопрос в статье не рассматривается.

### Подрод *Pholicodes* Schoenherr

Жуки средних размеров (4.7—9.5 мм). Головотрубка расширена к вершине, с хорошо развитыми птеригиями, редко почти параллельносторонняя, наименее широка немного перед основанием. Нижняя сторона головотрубки, как правило, с отчетливым выступом перед вершиной. Надкрылья со скошенными плечами, 1-я и 2-я бороздки не соединяются на вершине. Эдеагус в дистальной части симметричный. *Spiculum ventrale* на вентральной стороне с более или менее развитым острым килем.

В подрод *Pholicodes* включены: *Ph. armeniacus* sp. n., *Ph. pancaucasicus* sp. n., *Ph. margaritae* sp. n., *Ph. pussilus*, *Ph. lepidopterus*, *Ph. pubimicans*, *Ph. inauratus inauratus*, *Ph. inauratus arzanovi* subsp. n., *Ph. plebejus*, *Ph. caspicus*, *Ph. semicalvus*, *Ph. glaucinus*, *Ph. korotyaevi* sp. n., *Ph. belousovi* sp. n., *Ph. gubarevi* sp. n., *Ph. bogossicus* sp. n., *Ph. moestificus* sp. n., *Ph. inexspetatus* sp. n., *Ph. ellipticus*, *Ph. altaicus*, *Ph. perdurus*.

Среди видов этого подрода широко распространен партеногенетический способ размножения. Несмотря на большой объем изученного материала, для *Ph. margaritae*, *Ph. ellipticus*, *Ph. moestificus*, *Ph. perdurus* самцы неизвестны вообще, а у *Ph. pancaucasicus*, *Ph. gubarevi*, *Ph. caspicus*, *Ph. inauratus inauratus* самцы встречаются чрезвычайно редко и только на определенных участках их ареалов. У *Ph. gubarevi* и *Ph. caspicus* обоеполые популяции населяют альпийский пояс на высотах 2500 м и выше, а партеногенетические обитают на 500—1000 м ниже.

Виды подрода *Pholicodes* в подавляющем большинстве мезофилы — обитатели альпийского пояса, горных степей и лесов. Наиболее богато они представлены в фауне Кавказа и особенно в его восточной части, включающей территорию Дагестана. Вне Кавказа известны только *Ph. inauratus* с ареалом от Тувы до Ростовской области, крымский эндемик *Ph. perdurus*, а также *Ph. pancaucasicus* и *Ph. pusillus*, ареалы которых включают северо-восток Турции. Большой интерес представляет сообщение Стаховяка (Stachowiak, 1988) о нахождении самцов и самок *Ph. trivialis* на территории Польши. Этот материал, по-видимому, заслуживает дальнейшего изучения.

### Подрод *Pseudopholicodes* Davidian, subgen.n.

Типовой вид *Ph. albidus* Boh.

Жуки средних размеров (5.7—7.8 мм), без выступающих плеч, с обтекаемой формой тела. Головотрубка с небольшими птеригиями, сужающаяся к вершине, редко параллельносторонняя. Снизу она плавно изогнута без выступа у вершины или только с небольшим — у самцов *Ph. albidus* 1-я и 2-я бороздки надкрылий у *Ph. albidus* и *Ph. vittatus* соединяются на вершине. У *Ph. vittatus* и *Ph. problematicus* эдеагус в дистальной части асимметрично изогнут. Spiculum ventrale без острого кия на вентральной стороне. Опушение густое, желтоватое, верх с нечеткими темными продольными полосами. Все виды подрода обоеполые.

Несмотря на то что *Ph. problematicus* известен по единственному самцу, на основании изучения строения головы, формы эдеагуса и характера опушения он был также отнесен нами к подроду *Pseudopholicodes*.

По ряду перечисленных выше особенностей строения, включая форму головы и spiculum ventrale, соединяющиеся на вершине 1-ю и 2-ю бороздки надкрылий, а также чешуйчатый покров на усиках и лапках, указанные виды сходны с родами *Epiphanops* Rtt. (рис. 15), *Epiphaneus* Schh., *Strophomorphus* Seidl., *Brachyderes* Schh., *Alatavia* Bajtenov, 1975.

Свидетельством экологического своеобразия подрода *Pseudopholicodes* является устное сообщение Ю.Г. Арзанова о том, что *Ph. albidus* в Калмыкии обитает на степных засоленных участках. О ксерофильности этого вида можно судить также по хорошо этикетированному материалу из Хашурского района Грузии, что в среднем течении р. Куры. Виды номинативного подрода, насколько известно, в целом более влаголюбивы.

Таким образом, новый подрод *Pseudopholicodes* включает 3 вида, ареалы которых охватывают степи и сухие предгорья Вост. Предкавказья, вост. Грузии, Армении, Азербайджана и, возможно, Сирии.

### ТАБЛИЦА ДЛЯ ОПРЕДЕЛЕНИЯ ВИДОВ РОДА *PSEUDOPHOLICODES* SCHOENHERR ФАУНЫ РОССИИ И СОПРЕДЕЛЬНЫХ СТРАН

- 1(6). Опушение желтоватое; верх, как правило, с темным рисунком. Головотрубка сужена к вершине, реже параллельносторонняя, со слабо выступающими птеригиями (рис. 20). 1-я и 2-я бороздки надкрылий иногда соединяются на вершине. Spiculum ventrale без кия (рис. 29, 30).
- 2(5). 1-я и 2-я бороздки надкрылий соединяются на вершине. Передние голени самцов на внутренней стороне дистальнее середины без глубокой выемки.
- 3(4). Вершина рукояти усиков и верхняя сторона первых двух члеников лапок в маленьких узких чешуйках. Головотрубка сильно сужена от основания, на нижней стороне плавно изогнута, без выступа у вершины (рис. 17). Форма переднеспинки очень изменчивая: от трапециевидной с прямолинейно сходящимся вперед боками до почти параллельносторонней, когда ширина переднеспинки едва больше ее длины. Волоски на диске надкрылий почти полностью прилегающие и заметны хуже. Эдеагус — рис. 41. Длина тела ♂ 6.8 — 7.6, ♀ —

- 7.1—7.7 мм; ширина ♂ 2.25—2.68, ♀ — 2.7—3 мм. Вост.Грузия, Сирия . . . . . *Ph. vittatus* Schilsky.
- 4(3). Вершина рукояти усиков и лапки без чешуек. У самцов на нижней стороне головотрубки у вершины небольшой выступ (рис. 14). Переднеспинка поперечная, с широко округленными боками. Волоски на диске надкрылий заметно отстоящие. Эдеагус — рис. 42. Длина тела ♂ 5.8—7, ♀ — 5.7—7.8 мм; ширина ♂ 2—2.51, ♀ — 2.28—3 мм. Ростовская обл., Калмыкия, Дагестан, Вост.Грузия, Армения, Азербайджан . . . . . *Ph. albidus* Boheman.
- 5(2). 1-я и 2-я бороздки надкрылий на вершине не соединяются. Передние голени у самцов на внутренней стороне дистальнее середины глубоковыемчатые (рис. 31). Эдеагус — рис. 40. Длина тела ♂ 7.2, ширина 2.3 мм. Армения . . . . . *Ph. problematicus* sp.n.
- 6(1). Опушение серого, иногда пепельного цвета или желтоватое, блестящее. Птеригии сверху хорошо заметны, редко небольшие. 1-я и 2-я бороздки надкрылий не соединяются у вершины. *Spiculum ventrale* всегда с более или менее развитым острым килем (рис. 47—49).
- 7(8). Лоб широкий выпуклый (рис. 28). Задние голени на внутренней стороне с заостренными зернышками (рис. 35). Опушение густое. Самцы неизвестны. Длина тела ♀ 6.5—7.2, ширина—2.7—3 мм. Крым . . . . *Ph. perdurus* Reitter.
- 8(7). Лоб с головотрубкой менее выпуклые. Задние голени на внутренней стороне с зернышками или без них.
- 9(10). Бока средне- и заднегруди густо покрыты мелкими белыми или желтовато-белыми чешуйками. Эдеагус — рис. 67. Длина тела ♂ 4.8—6, ♀ — 4.7—6.4 мм; ширина ♂ — 1.0—2.4, ♀ — 2—2.7 мм. Грузия: Месхетский и Рачинский хребты; Армения: Джавахетский хребет. Турция: Карчальский хребет . . . . . *Ph. pusillus* Stierlin.
- 10(9). Опушение боков средне- и заднегруди почти не отличается от опушения остальных частей низа. Если опушение боков густое, то жуки крупнее — более 6.4 мм.
- 11(12). Вершинный скат надкрылий заметно подогнут (рис. 27). Птеригии небольшие. Усики и лапки красные. Самцы неизвестны. Длина тела ♀ 5.8—7.3, ширина ♀ — 2.4—3 мм. Долина Аракса: верховья р.Охчичай . . . . *Ph. ellipticus* Reitter.
- 12(11). Вершинный скат надкрылий отвесный или пологий.
- 13(14). Волоски на надкрыльях сильно отстоящие. Опушение серое, пятнистое. Эдеагус — рис. 45, 46. длина тела ♂ 5.92. ♀ — 6—6.63 мм; ширина ♂ 2.2, ♀ — 2.45—2.8 мм. Сев. Кавказ: окрестности Кисловодска и Пятигорска . . . . . *Ph. plebejus* Schoenherr.
- 14(13). Волоски на надкрыльях прилегающие или слабо отстоящие; если сильно отстоящие — см. тезу 44.
- 15(34). Опушение желтоватое, тусклое или блестящее; если серое, то обязательно неоднородное, благодаря вкраплениям из белых, светло-серых или светло-коричневых чешуек. Покрытые жиром жуки иногда почти черные, но тогда тело широкоовальное (рис. 3). *Spiculum ventrale* с высоким, иногда умеренно высоким килем. (Неизвестны самки *Ph. altaicus*).
- 16(29). Опушение желтоватое, тусклое или блестящее, иногда с вкраплениями из коричневых чешуек. Внутренняя сторона задних голеней с небольшими зернышками или без них.

- 17(18). Чешуйки на диске надкрылий только очень узкие, как правило, ланцетовидные. Цвет опушения свинцово-желтый. Головотрубка заметно вытянутая, ее длина вместе с мандибулами больше ширины лба. Эдеагус — рис. 63. Длина тела ♂ 8.42, ♀ — 8.57—9.3 мм; ширина ♂ 2.9, ♀ — 3.3—4 мм. Грузия: Лечхумский хр.; Сванетия . . . . . *Ph. pubimicans* Reitter.
- 18(17). Опушение на диске надкрылий образовано только из широких чешуек или из широких и узких вместе. Если в опушении преобладают узкие веретеновидные чешуйки, то длина головотрубки вместе с мандибулами равна или едва более ширины лба.
- 19(20). Основная половина краевой бороздки надкрылий скрыта сплошным слоем чешуек. Опушение верха, как правило, очень густое. Самцы обычные. Эдеагус, как у *Ph. inauratus inauratus*. Длина тела ♂ 7.1—8, ♀ — 6.55—8.1 мм; ширина ♂ 2.7—3, ♀ — 2.9—3.6 мм. Ростовская, Саратовская и Луганская обл. . . . . *Ph. inauratus arzanovi* subsp.n.
- 20(19). Основная половина краевой бороздки надкрылий не скрыта чешуйками. Опушение верха, как правило, более редкое.
- 21(22). Средние и задние голени самцов в вершинной половине на внутренней стороне покрыты длинными волосками. Эдеагус — рис. 43, 44. Длина тела ♂ 8.5, ширина 3,3 мм. Малая Азия. . . . . *Ph. altaicus* Schilsky.
- 22(21). Только задние голени самцов в вершинной половине на внутренней стороне покрыты длинными волосками.
- 23(26). Длина головотрубки вместе с мандибулами равна или едва больше ширины лба. Глаза маленькие; поперечный диаметр глаза, как правило, меньше расстояния от глаза до верхнего края головы, иногда равен ему. Переднеспинка у самок шире: отношение ширины надкрылий к ширине переднеспинки, как правило, не более 1.5.
- 24(25). Лоб, особенно у самцов, уже основания спинки головотрубки. Булава усика, как правило, оттянута к вершине (рис. 25). Верхний край задних голеней перед корзинкой слабо выемчатый. Внутренняя сторона задних голеней в основной половине, как правило, с зернышками. Эдеагус на мембранозном поле без выступающих склеритов (рис. 68). *Spicilum ventrale* с умеренно высоким килем (рис. 48). Длина тела ♂ 6.5—8, ♀ — 6.2—8.24 мм; ширина ♂ 2,3—2.93, ♀ — 2.55—3.5 мм. Вост. Кавказ: верховья р.Кусарчай; гора Шалбуздаг; гора Джуфудаг; гора Дюльтыдаг . . . . . *Ph. gubarevi* sp.n.
- 25(24). Лоб едва уже основания спинки головотрубки. Булава слабо оттянута к вершине, как у *Ph. pancaucasicus* (рис. 26). Верхний край задних голеней на всем протяжении до корзинки прямой. Внутренняя сторона задних голеней в основной половине без зернышек. Эдеагус — рис. 59, 60. Длина тела ♂ 7.5, ♀ — 7.55 мм; ширина ♂ 2.8, ♀ — 3.3 мм. Грузия: Мингрелия *Ph. inexpectatus* sp.n.
- 26(23). Длина головотрубки вместе с мандибулами заметно больше ширины лба. Глаза крупнее: поперечный диаметр глаза больше расстояния от глаза до верхнего края головы, иногда равен ему. Переднеспинка у самок уже: как правило, отношение ширины надкрылий к ширине переднеспинки более 1.5.
- 27(28). На надкрыльях наряду с сильно удлиненными ланцетовидными чешуйками обязательно есть пятна из значительно более широких каплевидных чешуек золотисто-желтого цвета. Задние голени в основной половине на внутренней стороне без зернышек. Эдеагус — рис. 64. Длина тела ♂ 7.2—8.7, ♀ — 7.5—9.1

- мм; ширина ♂ 2.6—3.2, ♀ — 3.1—3.8 мм. Грузия: Абхазия, Мингрелия, Сванетия, Южная Осетия, Аджария . . . . . *Ph. lepidopterus* Boheman.
- 28(27). Опушение надкрылий, как правило, из одинаковых каплевидных чешуек, без отчетливо выраженных пятен. Задние голени в основной половине на внутренней стороне с зернышками. Самцы редки, известны только с Алтая. Эдеагус — рис. 54. Длина тела ♂ 7, ♀ — 6.2—8.7 мм; ширина ♂ 2.5, ♀ — 2.8—3.65 мм. Юг Зап. Сибири; Вост. Казахстан . . . . . *Ph. inauratus inauratus* Boheman
- 29(16). Опушение серое, обязательно пятнистое, неоднородное благодаря вкраплениям из белых, светло-серых или светло-коричневых чешуек, иногда желтоватое — см. тезу 33. Покрытые жиром экземпляры иногда почти черные, но тогда тело очень широкое (рис. 3). Зернышки на внутренней стороне задних голеней отчетливые.
- 30(31). Тело очень широкое (рис. 3). Покрытые жиром жуки почти черные. На надкрыльях у чистых экземпляров вдоль бороздок скопления из белых или светло-серых чешуек. Краевой промежуток надкрылий, кроме основной 1/5-й части, а также бока средне- и заднегруди в густом белом опушении. Жгутик усика укороченный (рис. 23). Самцы неизвестны. Длина тела ♀ 6.4—8.6, ширина — 2.9—4.2 мм. Горные степи Малого Кавказа . . . . . *Ph. margaritae* sp.n.
- 31(30). Тело у самок уже (2.8—3.7 мм). Покрытые жиром жуки не бывают черными. Опушение боков средне- и заднегруди не отличается от опушения остальных частей низа.
- 32(33). Опушение серое с вкраплениями из коричневых чешуек. Глаза выпуклые и слабоудлиненные (рис. 5). По сравнению с *Ph. lepidopterus* лапки несколько укорочены (рис. 38). Чешуйки под глазами узкие, лишь немного расширенные к вершине: в 2.5—4 раза длиннее своей ширины. Самцы обычны. Эдеагус — рис. 50, 51. Длина тела ♂ 7.15—7.8, ♀ — 7.1—7.8 мм; ширина ♂ 2.5—2.8, ♀ — 3—3.3 мм. Грузия: Бакуриани. Армения: Севанский, Папакарский и Джавахетский хребты . . . . . *Ph. armeniacus* sp.n.
- 33(32). Опушение неоднородное серое, иногда желтоватое и немного блестящее. Глаза выпуклые, более удлиненные. Чешуйки под глазами шире: их длина в 1.5—2.5 раза больше ширины. Самцы известны только из Турции. Эдеагус — рис. 52, 53. Длина тела ♂ 6.9—7, ♀ — 6.8—8.7 мм; ширина ♂ 2.55—2.65, ♀ — 2.8—3.7 мм. Весь Кавказ, Талыш. Сев.-вост. Турция . *Ph. pancaucasicus* sp.n.
- 34(15). Опушение одноцветное. Чешуйки мелкие, как правило, пепельно-серого цвета, слабоопалесцирующие. *Spicilum ventrale* с небольшим или высоким килем (рис. 47, 49). Виды преимущественно с Восточного Кавказа.
- 35(40). Жуки мелких и средних размеров (5—8.1 мм). *Spicilum ventrale* с большим килем (рис. 49). Эдеагус на мембранозном поле без склеритов. Самцы, как в тезах 36, 38.
- 36(37). Опушение из мелких и редких удлиненно-каплевидных чешуек, длина которых, как правило, не менее чем в 3 раза больше ширины. У самцов тело узкое, параллельностороннее (рис. 1); внутренняя сторона средних голеней в верхней половине покрыта длинными светлыми волосками. Эдеагус — рис. 57. Длина тела ♂ 5—6.9, ♀ — 5.6—6.55 мм; ширина ♂ 1.8—2.3, ♀ — 2.3—2.7 мм. Участок Главного Кавказского хребта от Горной Тушетии (Грузия) на западе до с. Гдым (Дагестан) на востоке . . . . . *Ph. semicalvus* Reitter.
- 37(36). Жуки крупнее (6.3—8.1 мм). Опушение, как правило, более густое, из менее удлиненных каплевидных чешуек, длина которых не более чем в 2 раза больше

- ширины. У самцов надкрылья заметно шире переднеспинки; внутренняя сторона средних голеней в вершинной половине без длинных волосков.
- 38 (39). Переднеспинка более поперечная, голени немного короче. У самок отношение длины передних голеней к ширине переднеспинки, как правило, более 0.79. Лапки несколько укорочены: 2-й членик передних лапок, как правило, сильно-поперечный (рис. 37). Самцы обычны. Эдеагус — рис. 58. Длина тела ♂ 6.4—7.6, ♀ — 6.7—7.2 мм; ширина ♂ — 2.35—2.7, ♀ — 2.7—3 мм. Дагестан: хр. Нукатль . . . . . *Ph. belousovi* sp.n.
- 39 (38). Переднеспинка менее поперечная, голени немного длиннее. Отношение длины передних голеней к ширине переднеспинки, как правило, менее 0.79. Лапки длиннее: 2-й членик менее поперечный, по длине почти равен 3-му. Самцы неизвестны. Длина тела ♂ 6.3—8.1, ширина — 2.5—3.2 мм. Восточный участок Большого Кавказа и Малый Кавказ . . . . . *Ph. moestificus* sp.n.
- 40 (35). Жуки средних и крупных размеров (5.9—9.5 мм). *Spiculum ventrale* с небольшим килем (рис. 47). Эдеагус на мембранозном поле со склеритами или без них.
- 41 (46). Эдеагус на мембранообразном поле с выступающими, иногда очень маленькими склеритами.
- 42 (43). Эдеагус на мембранозном поле с единственным широким склеритом (рис. 66). Надкрылья у самцов сужены к вершине почти от середины (рис. 10). Самцы обычны. Длина тела ♂ 6.05—7.5, ♀ — 6.2—7.1 мм; ширина ♂ 2.17—2.7, ♀ — 4.42—2.82 мм. Участок Главного Кавказского хребта в Закатальском и Белоканском р-нах Азербайджана. . . . . *Ph. korotyaevi* sp.n.
- 43 (42). Эдеагус на мембранообразном поле с двумя, иногда очень маленькими, выступающими склеритами.
- 44 (45). Эдеагус округленно сужен к вершине и на мембранообразном поле с очень маленьким заостренными склеритами (рис. 65). На Богосском хребте в Дагестане встречаются экземпляры со светлыми чешуйками и сильно отстоящими волосками. Самцы обычны. Длина тела ♂ 6.0—8.4, ♀ — 5.9—8.0 мм; ширина ♂ 2.0—2.95, ♀ — 2.4—3.25 мм. Дагестан: гора Диклосмта; Богосский хр.; Грузия: Горная Тушетия. . . . . *Ph. bodossicus* sp.n.
- 45 (44). Эдеагус почти прямолинейно сужен к вершине, склериты на мембранообразном поле крупнее (рис. 61, 62). Длина ♂ 8.15, ширина ♂ 2.75 мм. Кахский р-н Азербайджана, с. Илису. . . . . *Ph. glaucinus* Faust.
- 46 (41). Эдеагус на мембранообразном поле без выступающих склеритов (рис. 55, 56). Длина тела ♂ 6.9—8.43, ♀ — 6.8—9.5 мм; ширина ♂ 2.4—3.0, ♀ — 2.63—3.8 мм. Восточный участок Большого Кавказа, Малый Кавказ. . . . . *Ph. caspicus* Stierlin.

***Pholicodes albidus* Boheman, 1840 (рис. 13, 14, 20, 29, 30, 42).**

Boheman, 1840: 935; Flach, 1906: 226. — *lateralis* Faust, 1886: 37—38; Reitter, 1895: 312; Schilsky, 1912: Nr. 37, syn.n.

Вид описан К. Богеманом по материалу, полученному от Е. Менетрие. В коллекции Зоологического института РАН есть самка, снабженная двумя этикетками: коричневый бумажный квадратик и донная этикетка, на которой, по-видимому, рукой Менетрие написано „*albidus* Caucasus“. Этот экземпляр обозначается здесь как лектотип. У него отсутствует передняя левая лапка, вся задняя левая нога, а также усики, кроме сохранившейся левой рукояти с первым члеником жгутика.

Экземпляр этого же вида получен из коллекции К. Шенхерра в Стокгольме. Это самка, снабженная следующими этикетками: „Ag“, „50“, „*Br. albidus*, Armenia, Lib.

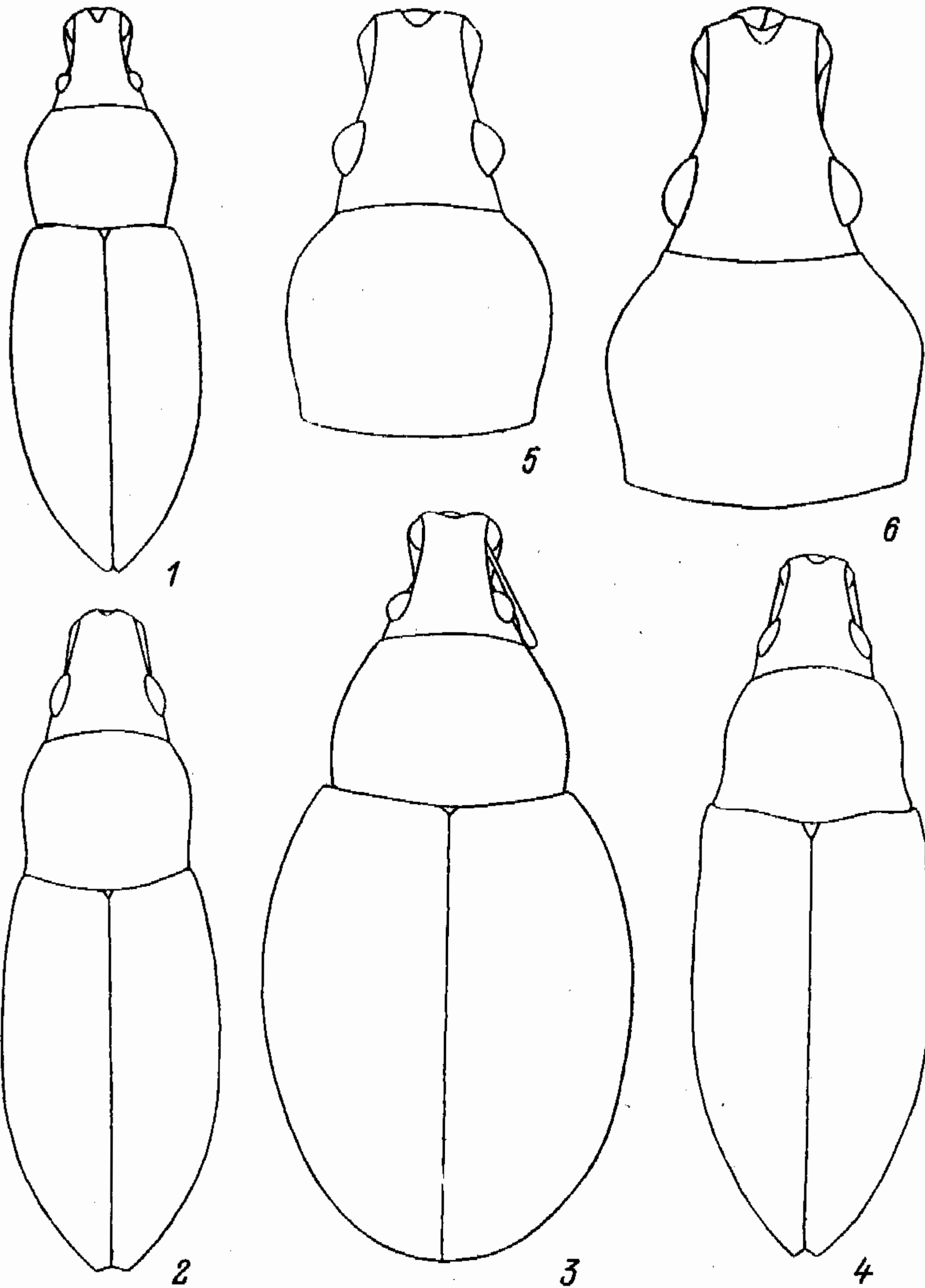


Рис. 1—6. *Pholicodes* Schh.

1—4 — контур тела: 1 — *Ph.semicalvus*, самец; 2 — *Ph.problematicus* sp.n., самец; 3 — *Ph.margaritae* sp.n., самка; 4 — *Ph.vittatus*, самец. 5, 6 — голова и переднеспинка самца сверху: 5 — *Ph.armeniacus* sp.n.; 6 — *Ph.lepidopterus*.

В. Chaudoir“, „316/89“, „Riksmuseum, Stockholm“. Принадлежность указанного экземпляра к типовой серии остается неясной.

Синонимия установлена нами на основании изучения синтипа *Pholicodes lateralis* Faust из коллекции Й.Фауста в Дрездене. Типовой экземпляр — самка со следующими этикетками: „Tschaikend Balasoglo“, „coll. J.Faust, Ankauf, 1900“, „Type“, „Staatl. Museum fr Tierkunde Dresden“, „lateralis“ — обозначается здесь как лектотип.

С а м к а . Головотрубка короткая, сверху вместе со лбом выпуклая (рис. 13, 14). Спинка головотрубки явственно суженная от основания (рис. 20). Глаза большие, умеренно выпуклые, продолговато-овальные. Виски заметно короче продольного диаметра глаза. Усики красновато-бурые, без чешуек. Переднеспинка поперечная, наибольшая ширина ее у середины или дистальнее ее. Надкрылья в основных 2/3 почти параллельносторонние, вершинный скат пологий. 1-я и 2-я бороздки надкрылий соединяются на вершине. Опушение песочного цвета, как правило, очень густое. Чешуйки овальные или широко-каплевидные.



Волоски светлые, немного длиннее чешуек и несколько отстоящие. Чешуйки под глазами широкие и густые. 7-й промежуток надкрылий и отчасти 3-й и 8-й в более светлом опушении. *Spiculum ventrale* без кия (рис. 29, 30).

**С а м е ц .** Головотрубка на нижней стороне у вершины с небольшим выступом. Эдеагус по бокам у вершины без волосков (рис. 42). Самцы известны только из Грузии.

Длина тела 5.7—7.8, ширина — 2—3 мм; у лектотипа соответственно — 7.05 и 2.68 мм.

От *Ph. vittatus* и *Ph. problematicus* отличается менее удлинёнными глазами, сильнее отстоящими волосками на диске надкрылий и формой эдеагуса. Самцы отличаются также небольшим выступом на нижней стороне головотрубки у вершины.

**М а т е р и а л .** Ростовская обл., Батайск, II IX 1986 (Арзанов), 1 ♀. Калмыкия: Элиста, 13 IV 1982 (Бачаева), 5 ♀; Лысый лиман, 20 V 1987 (Арзанов), 1 ♀. Чечено-Ингушетия, с. Наур, Край. СТАЗР, 1 VIII (Сердюков), 1 ♀. Дагестан: Махачкала, степь, 7 VI 1928 (К.В. Арнольди), 3 ♀; там же, склоны гор, 17 VII 1928 (К.В. Арнольди), 2 ♀. Вост. Грузия: Хашурский р-н, с. Беками, 9 VII 1983 (А. Константинов), 1 ♂, 1 ♀; там же, 10 VII 1983 (А. Константинов), 2 ♂; там же, с. Ахалдаба — с. Квишхети, 19 VII 1983 (А. Константинов), 1 ♂; Сурами, 25 VII 1983 (А. Константинов), 1 ♀; Мцхетский р-н, с. Карсани, 28 V 1965 (Чолокава), 2 ♀; окрестности Тбилиси, 15 VII 1964 (Чолокава), 8 ♀; там же, 30 VII 1965 (Чолокава), 3 ♀; Шираки, Шавитмта, 30 IX 1960 (Чолокава), 2 ♂; с. Меджврисхеви, 27 III 1963 (Чолокава), 1 ♂, 1 ♀; там же, 31 VII 1964 (Чолокава), 1 ♀; с. Самквирало, 24 VI 1964 (Чолокава), 2 ♂; Боржоми (д-р Лгоки), 1 ♀; там же, 7—8 VIII 1895, 2 ♀. Армения: с. Еленовка (г. Севан), 1 ♀; Туманянский р-н, с. Ахтала, 15 VIII 1925, 21 ♀; там же, 23 VIII 1925, 1 ♀. Азербайджан: Ханлар, 2 ♀; там же, с. Аджикент (Д.М. Малюженко), 1 ♀.

**Р а с п р о с т р а н е н и е .** Ареал вида охватывает аридные районы Ростовской обл., Калмыкии, Сев. Кавказа, Восточной Грузии, Армении и Азербайджана.

### *Pholicodes vittatus* Schilsky, 1912 (рис. 4, 17, 41).

Schilsky, 1912: Nr. 30

Изучен синтип (самец) из коллекции Немецкого энтомологического института в Эберсвальде, снабженный следующими этикетками: „*conicicollis* Dsb. *Syria* Staudgr.“, „Sch.“, „913“, „*vittatus* n. sp. m.“, „Syntypus“, „coll. DEI Eberswalde“, „*vittatus* Schil.“. Экземпляр обозначается здесь как лектотип. Жук вместе с отпрепарированными эдеагусом и стернитами брюшка наклеен на бумажный прямоугольник. У него проколото правое надкрылье и в задней правой лапке нет коготкового членика.

**С а м е ц .** Головотрубка сильно сужена от основания к вершине. Глаза удлинённые и немного выпуклые. Усики красноватые. 2-й членик жгутика тоньше и едва длиннее 1-го; 3-7-й — продолговатые. Форма переднеспинки очень изменчивая: от трапециевидной с прямолинейно сходящимися вперед боками до почти параллельно-сторонней, когда ширина переднеспинки едва больше ее длины. 1-я и 2-я бороздки надкрылий соединяются на вершине. Задние голени на внутренней стороне с хорошо заметными зернышками. Лапки красновато-бурые. Опушение светлое, песочного цвета, почти из сплошного слоя широкоовальных, суженных к основанию чешуек и тонких прилегающих волосков. Виски за глазами голые. Опушение всего 7-го промежутка, основной половины 8-го и у основания 9-го более светлое. Вершинная часть рукояти усика, а также верх первых двух члеников лапок в маленьких светлых узких чешуйках. Волоски на внутренней стороне задних голеней покрывают только вершинную треть. Эдеагус в вершинной половине асимметрично изогнут влево (рис. 41).

**С а м к а .** тело более широкое. Вершинный скат надкрылий пологий. *Spiculum ventrale* без кия. Длина тела 6.8—7.7, ширина — 2.25—3 мм; у лектотипа — соответственно — 7.7 и 2.5 мм.

От ближайших *Ph. albidus* и *Ph. problematicus* хорошо отличается наличием чешуек на вершине рукояти усика, формой эдеагуса и рядом других признаков, приведенных в определительной таблице.

**М а т е р и а л .** 2 ♂ с подколотым зеленым бумажным кружком. „Кавказ“ (Э. Рейттер), 1 ♂, 2 ♀. Вост. Грузия: Бакуриани, 1901 (Мищенко), 1 ♂; с. Аспиндза, 31 V 1966 (Чолокава), 1 ♂. „Сирия“ (О. Штаудингер), 1 ♂ — лектотип, 1 ♀.

**Р а с п р о с т р а н е н и е .** Известен из Вост. Грузии и, вероятно, из Сирии.

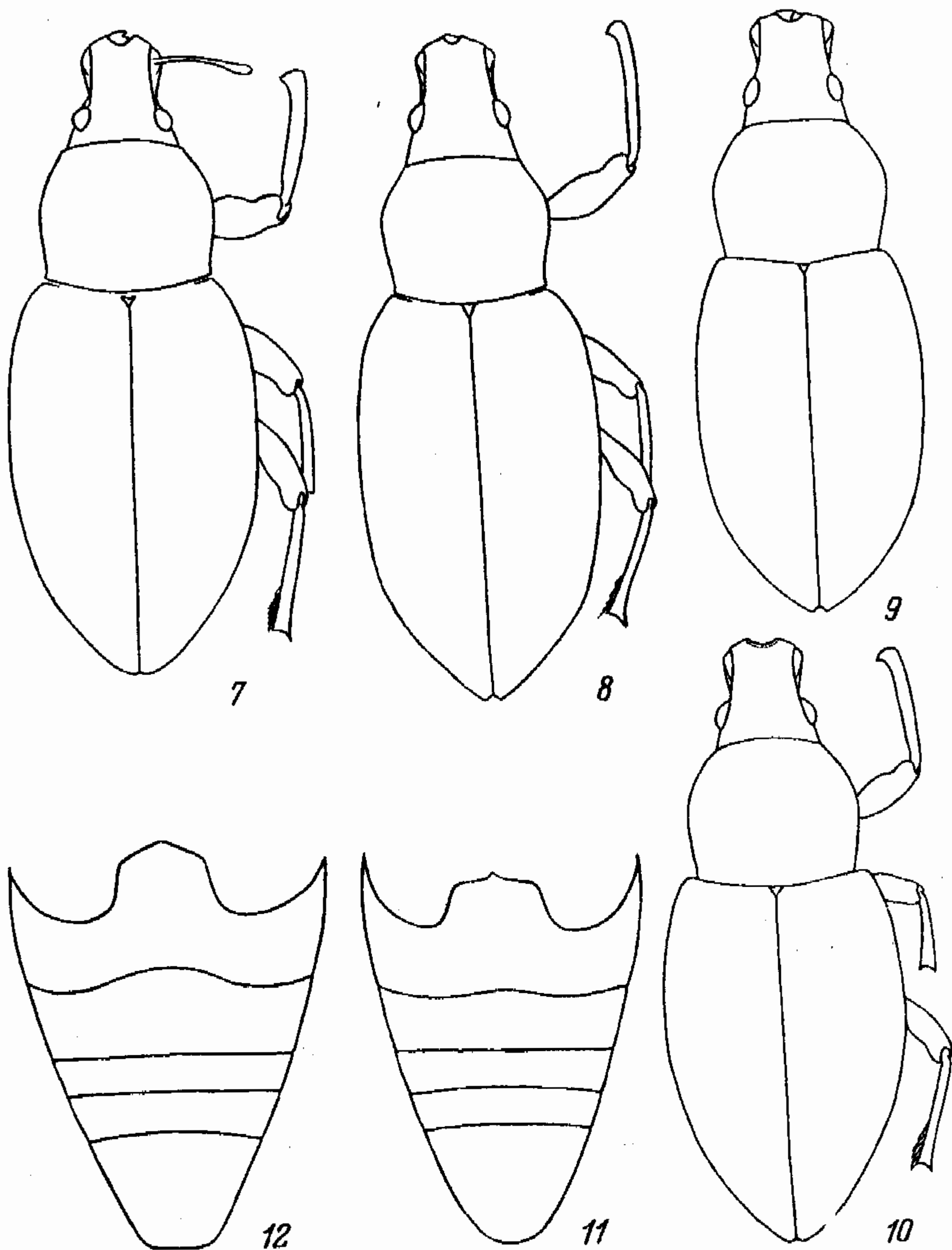


Рис. 7—12. *Pholicodes* Schh.

7—10 — контур тела самца: 7 — *Ph. gubarevi* sp.n.; 8 — *Ph. caspicus*, гора Бабадаг; 9 — *Ph. belousovi* sp.n.; 10 — *Ph. korotyaevi* sp.n. 11, 12 — брюшко самца снизу: 11 — *Ph. glaucinus*, 12 — *Ph. altaicus*.

### ***Pholicodes problematicus* Davidian, sp.n. (рис. 2, 31, 40)**

Самец. Тело узкое, параллельностороннее (рис. 2). Спинка головотрубки несколько выпуклая, заметно сужена к вершине. Глаза умеренно выпуклые, продолговато-овальные. Рукоять усика слабоизогнутая, утолщена к вершине от середины. 2-й членик жгутика усика не длиннее 1-го. Переднеспинка слабопоперечная, почти параллельносторонняя в основной части; наибольшая ширина ее дистальнее середины, откуда она постепенно сужена к вершине. 1-я и 2-я бороздки надкрылий несоединяются на вершине. Передние голени в вершинной части, дистальнее середины, сильно выемчатые (рис. 31). Опушение экземпляра загрязненное серого цвета, из густых широких чешуек и слабо отстоящих волосков. Надкрылья по бокам со светлыми полосами, охватывающими заднюю половину 7-го, весь 8-й и частично 9—10-й промежутки. На рукояти усиков и лапках чешуйки не видны. Волоски на внутренней стороне задних голеней короткие. Эдеагус в предвершинной части по бокам без волосков (рис. 40).

Длина тела 7.2, ширина 2.3 мм.

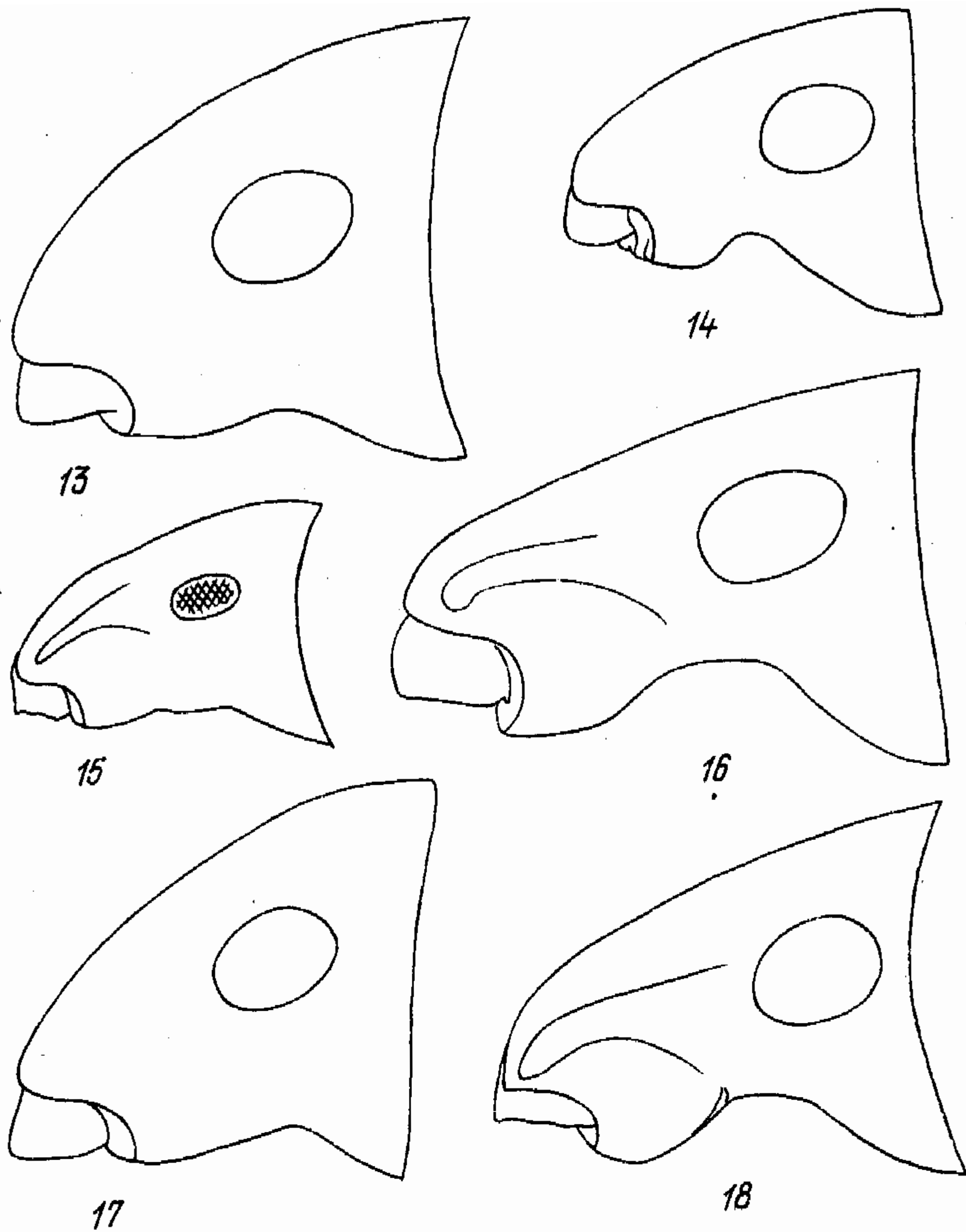


Рис. 13—18. *Pholicodes* Schh., *Epiphanops* Rtt., голова сбоку.

13, 14 — *Ph. albidus*, самка и самец; 15 — *E. dohrni*, самец; 16 — *Ph. lepidopterus*, самец; 17 — *Ph. vittatus*, самка; 18 — *Ph. inauratus arzanovi* subsp. n., самец.

Близок к *Ph. vittatus* и *Ph. albidus*. В отличие от самцов *Ph. albidus* нижняя сторона головотрубки плавно изогнута, без выступа у вершины. Глаза менее удлинённые, чем у *Ph. vittatus*, и длиннее, чем у *Ph. albidus* 1-й и 2-й членики жгутика усика толще, чем у *Ph. vittatus*. От обоих видов *Ph. problematicus* отличается также формой эдеагуса.

Описывается по единственному самцу из материалов Немецкого энтомологического института в Эберсвальде. Голотип снабжен следующими этикетками: „Armenia“, „*B. albidus* Shh. Hochh.“. „coll. Stierlin“, „ex. coll. Hochhuth“, „coll. DEI Eberswalde“. Согласно записям в архиве Немецкого энтомологического института, экземпляр происходит из коллекции И.Г. Гохгута, купленной Г. Штирлином. Голотип с отпрепарированными стернитами брюшка и эдеагусом наклеен на бумажный прямоугольник. У него проколото правое надкрылье, отсутствуют булава и жгутик левого усика.

### *Pholicodes pusillus* Stierlin, 1885 (рис. 24, 33, 67).

Stierlin, 1885: 54; Reitter, 1895: 312.

Типы автору неизвестны. Из коллекции Немецкого энтомологического института в Эберсвальде нами изучены 8 экземпляров, по-видимому, с г. Карчал (Турция), подписанные мелким убористым почерком как *Ph. pusillus* Strl. Указанные экземпляры

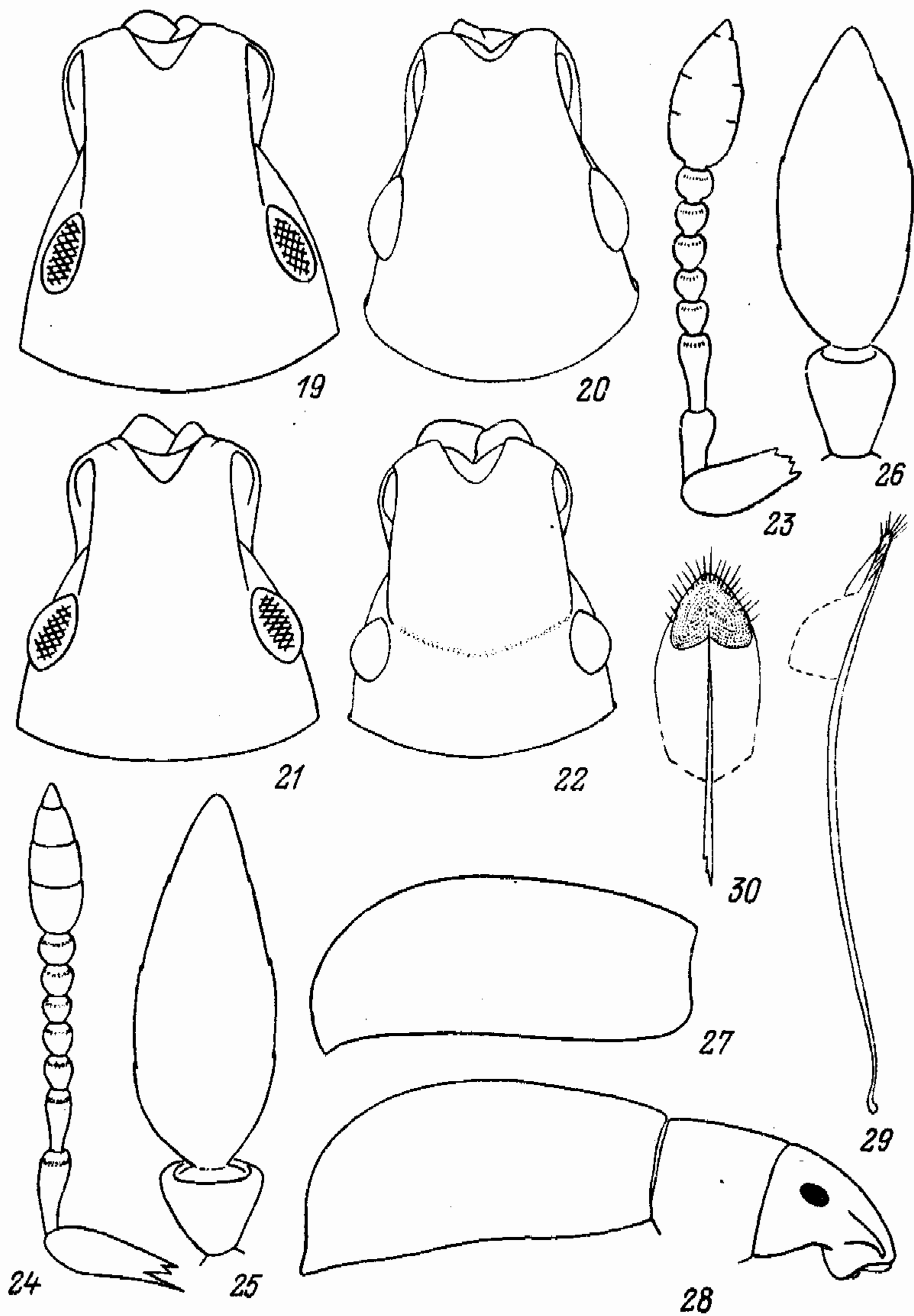


Рис. 19—30. *Pholicodes* Schh.

19—22 — голова самки сверху: 19 — *Ph. caspicus*, Карабах; 20 — *Ph. albidus*; 21 — *Ph. moestificus* sp.n., Карабах; 22 — *Ph. gubarevi* sp.n. 23, 24 — жгутик усика: 23 — *Ph. margaritae* sp.n.; 24 — *Ph. pusillus*, самец. 25, 26 — булава самки с 7-м члеником жгутика усика: 25 — *Ph. gubarevi* sp.n.; 26 — *Ph. pancaucasicus* sp.n. 27 — *Ph. ellipticus*, надкрылья сбоку. 28 — *Ph. perdurus*, контур тела сбоку. 29, 30 — *Ph. albidus*, spiculum ventrale: 29 — сбоку, 30 — дистальный фрагмент снизу.

не могут относиться к типовой серии, так как были собраны несколькими годами позже публикации описания. Согласно первоописанию, типы *Ph. pusillus* происходят из Эрзурума (Турция).

Самец. Спинка головотрубки плоская, почти параллельносторонняя. Глаза выпуклые, умеренно удлиненные. Виски едва короче продольного диаметра глаза. Усики темные, рукоять в основной половине иногда красноватая. 2-й членик жгутика усика короче 1-го; 3—7-й членики почти шаровидные; 7-й шире 3—6-го (рис. 24). Наибольшая ширина переднеспинки у середины или дистальнее ее. Передние голени в вершинной половине умеренно сильно и широко изогнуты внутрь (рис. 33). Лапки ржаво-бурые, иногда красные. 2-й членик передних лапок заметно поперечный, коготковый членик не короче 2-го и 3-го,

вместе взятых. Опушение надкрылий раздельное, из удлинено-каплевидных чешуек светло-серого или темно-коричневого цвета. Волоски на диске надкрылий коричневатые, прилегающие, трудно различимые, лишь немного длиннее чешуек. 7-й промежуток надкрылий в вершине половине выделяется более светлым опушением. Бока средне- и заднегруди покрыты плотным слоем из мелких цельных или радиально рассеченных чешуек белого и желтоватого цвета. Эдеагус на мембранозном поле без выступающих склеритов (рис. 67).

**С а м к а .** Тело более широкое, жуки напоминают сильно уменьшенного *Ph. pancausicus*. Спинка головотрубки иногда заметно сужена от основания. *Spicilum ventrale* с высоким килем.

Длина тела 4.7—6.74, ширина — 1.9 — 2.7 мм.

От симпатричных с ним *Ph. lepidopterus*, *Ph. pancausicus*, *Ph. armeniacus* хорошо отличается мелкими размерами, густым светом опушением боком средне- и заднегруди, а также формой эдеагуса.

**М а т е р и а л .** Грузия: Рачинский хр., гора Лебеурисмта, 14—20 VIII 1987 (Давидьян), 1 ♀; Триалетский хр., Цхра-Цкаро, 2 X 1927 (Киршенблат), 1 экз.; Месхетский хр., Гомисмта, альпийский пояс, 10 VII 1987 (Давидьян), 9 экз.; там же, гора Сакорниа, альпийский пояс, 12 VIII 1987 (Давидьян), 9 экз.; Кинтришский заповедник, 2200—2400 м, 22 VIII 1986 (Ю.Я.Соколова), 1 экз. Армения: Джавахетский хр., Карахачский пер., 2000—2500 м, 12—13 VII 1987 (Давидьян), 10 экз.

**Р а с п р о с т р а н е н и е .** Встречается в альпийском поясе на Рачинском, Триалетском и Месхетском хребтах в Грузии, на Джавахетском хр. в Армении и на Карачальском хр. в Турции.

### ***Pholicodes pancausicus* Davidian, sp.n. (рис. 26, 52, 53).**

**С а м к а .** Тело, как правило, выпуклое, широкоовальное. Спинка головотрубки с неглубоким продольным вдавлением посередине. Глаза выпуклые, умеренно удлинённые. Виски короче продольного диаметра глаза. Лоб с маленькой, иногда незаметной продолговатой ямкой посередине. Усики темно-коричневые, реже красноватые. Длина 4—7-го члеников жгутика усика не меньше их ширины, 7-й членик шире 3—6-го. Переднеспинка поперечная, с наибольшей шириной посередине, или немного впереди, или позади нее. Вершинный скат надкрылий отвесный. Задние голени на внутренней стороне с отчетливыми зернышками. Опушение раздельное, из широких каплевидных чешуек. Чешуйки, как правило, неоднотонные, преобладают серые и коричневые без сильного золотистого блеска. Чешуйки под глазами в 1.5—2.5 раза длиннее своей ширины. Волоски на диске надкрылий светло-коричневые, прилегающие, по длине равны чешуйкам или немного превосходят их. 7-й промежуток надкрылий, кроме передней четверти, в более светлом опушении. *Speculum ventrale* с высоким килем.

**С а м е ц .** Передние голени в вершинной трети умеренно сильно изогнуты внутрь. Чешуйки более удлинённые, чем у самок, под глазами они почти такие же, как у *Ph. armeniacus*. Вся вершинная половина задних голеней на внутренней стороне в длинных волосках. Эдеагус — рис. 52, 53. Самцы известны только в северо-восточной Турции.

Длина тела 6.8—8.7, ширина 2.55—3.7 мм; у голотипа соответственно — 7 и 2.65 мм.

От наиболее близкого *Ph. armeniacus* отличается более удлинёнными глазами, широкими чешуйками под ними и формой эдеагуса; самки иногда отличаются с трудом. В отличие от *Ph. gubarevi* лоб не уже основания спинки головотрубки и вершина булавы усика менее оттянутая (рис. 26).

Возможно, описываемый вид, включающий обоеполюю форму из Турции и, по крайней мере, 2 партеногенетические формы с Кавказа, является сборным. На наш взгляд, придание этим формам статуса самостоятельных таксонов из-за их недостаточной изученности, по-видимому, преждевременно. Учитывая морфологическую близость с *Ph. armeniacus*, мы допускаем возможность происхождения какой-нибудь из партеногенетических форм от последнего. Однако совместное обитание в некоторых районах Малого Кавказа самок *Ph. pancausicus*, близких к турецкой форме, с обоеполым *Ph. armeniacus* свидетельствует о правильности сделанного нами выбора.

**М а т е р и а л .** Кавказ, 1889, 3 ♀; Кавказ (Глазунов), 1 ♀. Краснодарский край: Апшеронский р-н, Камышанова поляна, VII 1977 (А.И.Фомичев), 1 ♀; там же, 10 VII 1997 (П.Ивлиев), 2 ♀; там же, VII 1978 (Коростов), 3 ♀; там же, 23 VI 1982 (Б.А.Коротяев), 14 ♀; там же, 7 VI 1985 (Васильченко), 1 ♀; Адыгейская АО, Лагонаки, 24 VI 1990 (Арзанов), 2 ♀; верховья. Белой, 19 VI 1903 (Филипченко), 1 ♀; там же, р.Киша,

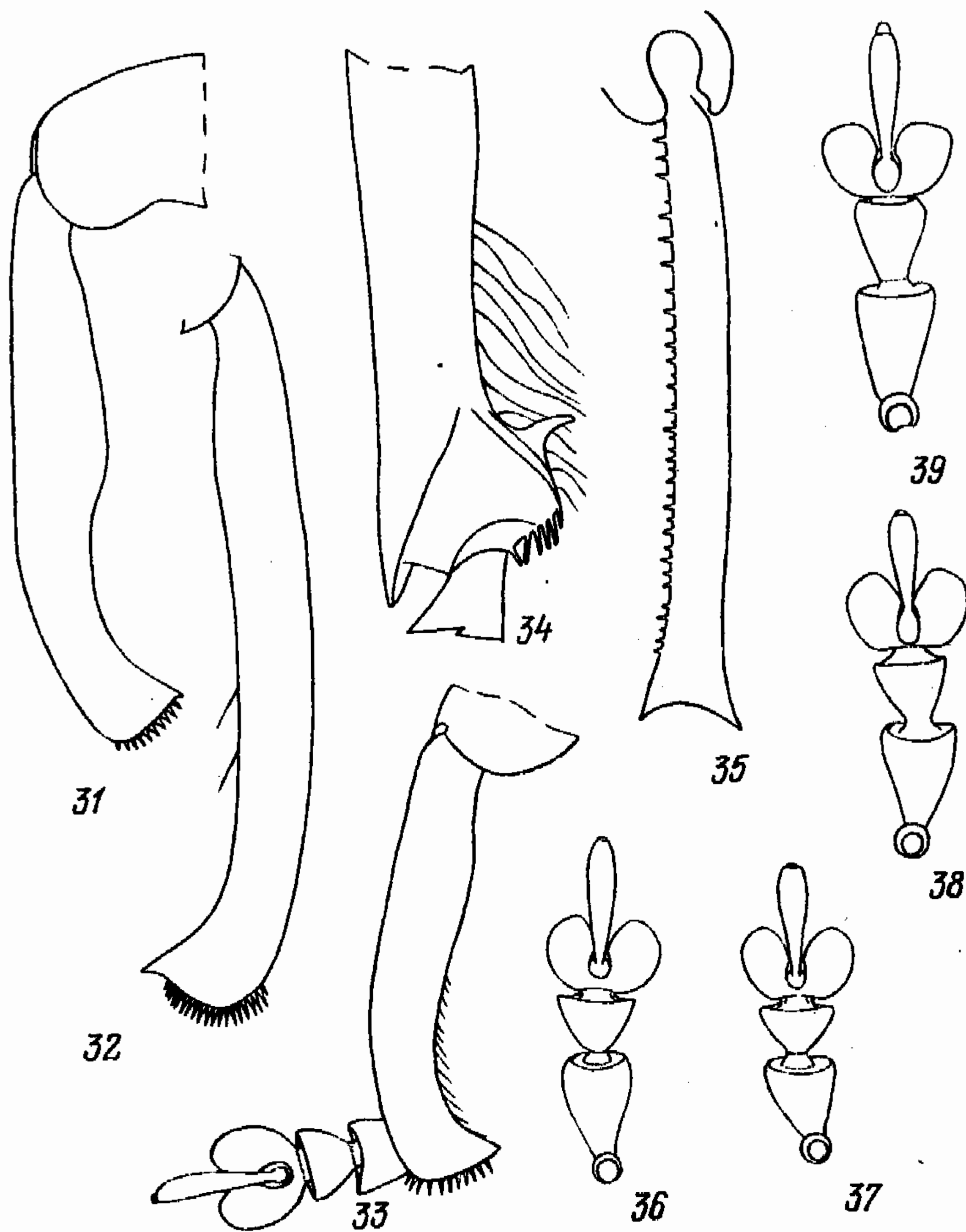


Рис. 31—39. *Pholicodes* Schh.

31, 32 — передняя голень самца: 31 — *Ph. problematicus* sp.n., 32 — *Ph. glaucinus*. 33 — *Ph. pusillus*, передняя голень самца с лапкой. 34 — *Ph. glaucinus*, верхняя часть задней голени сзади. 35 — *Ph. perdurus*, задняя голень сзади. 36—39 — контур лапки самца: 36 — *Ph. bogossicus* sp.n., 37 — *Ph. belousovi* sp.n., 38 — *Ph. armeniacus* sp.n., 39 — *Ph. lepidopterus*.

14 V 1911 (Волнухин), 1 ♀, верховья р. Цеце, 4—19 VI 1903 (Филипченко), 3 ♀. Ставропольский край: Ставрополь (Праве), 1 ♀; там же, 25 V 1928 (Ю. Бекман), 3 ♀; там же, 12 V 1923 (В. Лучник), 1 ♀; дол. Большой Лабы между Бурной и Санчаро, 10 VII 1987 (Белоусов), 1 ♀; Ессентукский р-н, ст. Боргустанская, 12 V 1984 (Черкасов), 1 ♀; Пятигорск, 3 V 1894 (г. Суворов), 4 ♀; г. Кисловодск, на крапиве, 17 V 1981 (Арзанов), 1 ♀; там же, 24 V 1981 (Арзанов), 1 ♀; Теберда (А. Золотарев), 1 ♀; там же, 19 V 1940 (В. И. Степанов), 1 ♀; там же, 11—14 VI 1984 (J. Oehlke), 1 ♀; там же, 19 V 1986 (E. Rößner), 1 ♀; там же, гора Алибек, 24 V 1938 (В. И. Степанов), 1 ♀; там же, хр. Хатипара, 1 ♀; там же, 28 IV 1940 (З. Ломакина), 1 ♀; там же, 12 VI 1938 (В. И. Степанов), 4 ♀; там же, 2500—2800 м, 18 VIII 1989 (Давидьян), 1 ♀. Кабардино-Балкария: окрестности Сармаково, 800 м, 18 V 1967 (О. Л. Крыжановский), 1 ♀; Баксайское ущелье, 1 V 1970 (Арзанов), 1 ♀. Северная Осетия, Владикавказ, 10 VII 1925 (А. Н. Кириченко), 1 ♀; Скалистый хр., гора Хунрат-хоо, "луг в лесу" 1050 м, 1 VII 1984 (С. Алексеев), 2 ♀; Сунженский хр., Эльхотово, 4 VII 1985 (С. Алексеев), 4 ♀; Зарамаг, ущелье Льяком, 31 X 1986 (С. Алексеев), 1 ♀. Дагестан: Ботлихская котловина, 10—27 V 1987 (Абдурахманов), 5 ♀; Богосский хр., 1500—2000 м, пос. Ботлих-Запата, 16—25 VIII 1987 (Абдурахманов), 1 ♀; Базар-дюзи, лето 1892 (А. Б. Шелковников), 1 ♀; Казикумух, 16 VI 1925 (А. Н. Кириченко), 2 ♀; Дербент, 1 ♀; истоки р. Ахтычай, с. Борч, 16 VI 1983 (Давидьян), 2 ♀;

г.Шалбуздаг, 1500 м, 21 VIII 1986 (Давидьян), 4 ♀; там же, с.Куруш, 23 VIII 1986 (Давидьян), 1 ♀; гора Дюльтыдаг, 10—25 V 1987 (Абдурахманов), 5 ♀; Агульский р-н, Малый Самурский хр., 2800 м, 2 V 1989 (Давидьян), 1 ♀. Грузия. Абхазия: Ажары у Чхалты, 30 VII 1905 (Калишевс. [?кий]), 1 ♀; р.Чхалта, 25 VIII 1897 (Н.Щукин), 1 ♀; Авадхара, 13 VIII 1958 (Чолокава), 1 ♀; там же, 2 VI 1973 (Чолокава), 1 ♀; с.Генцвиши, 7 VIII 1958 (Чолокава), 5 ♀; Клыч, 26 IX 1958 (Чолокава), 1 ♀. Сванетия: Корулдаш, 19 VII 1957 (Чолокава), 2 ♀; там же, 1 IX 1957 (Чолокава), 1 ♀; с.Зесхо, 5 IX 1957 (Чолокава), 4 ♀; там же, 1 IX 1957 (Чолокава), 1 ♀; с.Цана, 26 VII 1957 (Чолокава), 1 ♀; Буульген, 4 IX 1954 (Чолокава), 1 ♀; верховья Накры, 1 IX 1968 (И.М.Кержнер), 1 ♀; Они, 23 VII 1971 (Чолокава), 1 ♀; Рачинский хр., г.Лебеурисмта, 14—20 VIII 1987 (Давидьян), 3 ♀; с.Пасанаури, 1902, 1 ♀; с.Казбеги, 2000 м, 29 VI 1988 (А.Коретц), 2 ♀ там же, 1—7 VII 1988 (D.W.Wrase), 1 ♀; Мцхетский р-н, с.Карсани, 28 V 1965 (Чолокава), 1 ♀; Тбилиси, 1963 (Чолокава), 3 ♀; там же, 1—10 VI 1987 (D.W.Wrase, Schulke), 3 ♀; там же, 26 VIII 1988 (F.Fritzlar), 1 ♀; Манглиси, 1880—1884 (колл. Г.Суворова), 10 ♀; Ахметский р-н, с.Шенако, 29 VII 1960 (Чолокава), 2 ♀; Ахмета, 6 VII 1961 (Чолокава), 1 ♀; Телави, 8 VI 1961 (Чолокава), 2 ♀; Кварельский р-н, с.Ахалсопели, 1961 (Чолокава), 3 ♀; Гомборский хр., 30 VII 1961 (Чолокава), 6 ♀; Тушетия, с.Омало, 16 IX 1959 (Чолокава), 2 ♀; там же, с.Кетрисы, 8 VIII 1955 (Чолокава), 1 ♀; Лагодехский заповедник, субальпийское редколесье, 29—30 VI 1954 (? А.В.Богачев), 10 ♀; там же, 4 VI 1961 (Чолокава), 9 ♀; там же, 1600—1800 м, 31 V 1977 (О.Л.Крыжановский), 1 ♀; Хашурский р-н, с.Ахалдаба, 22 VII 1983 (А.Константинов), 2 ♀; там же, 24 VII 1983 (А.Константинов), 2 ♀; Мал.Дманиси, 7 VI 1967 (Чолокава), 2 ♀; там же, 14 VI 1967 (Чолокава), 2 ♀; Цалкинский р-н, с.Нардевани, 11 IX 1965 (Чолокава), 2 ♀; Бакуриани, 19 VI—11 VII 1910 (Л.Млокосевич), 2 ♀; там же, 1—24 VI 1913, 4 ♀; там же, 24 VII 1966 (Чолокава), 5 ♀; там же, 15—20 VI 1987 (D.Wrase, Schilke), 1 ♀; Адигени, 21 VI 1968 (Чолокава), 9 ♀; с.Аспиндза, 5 VI 1966 (Чолокава), 2 ♀; Зекарский перюб 24 VI 1967 (Чолокава), 5 ♀; Месхетский хр., Цинубани, 4 V 1981 (Белоусов), 1 ♀; Tshageli, 2 X 1887 (Я.Киршенблат), 11 ♀. Армения: Гукасян, 1800 м, 20 IX 1984 (П.Казарян), 30 ♀; там же, 9 VI 1984 (П.Казарян), 1 ♀; там же, 8 VI 1986 (М.Калашян), 2 ♀; окр. Ленинакана, 14 V 1971 (В.И.Тобиас), 1 ♀; Дилижан, VII 1982 (А.Автайкин), 2 ♀; там же, 3 VI 1983 (А.В.Казючиц), 1 ♀; Красносельский р-н, с.Арцвашен, 24 VII 1984 (Давидьян), 2 ♀; гора Алагез (Арагац), с.Кипчак, ущелье Манташ, 16 VI 1934 (М.Е.Тер-Минасян), 15 ♀; г.Арагац, 2600 м, 21 IX 1982 (O.Merkl et Ronkay), 2 ♀; там же, 2200 м, 22 IX 1982 (O.Merkl), 1 ♀; Севан, Кирда-булаг, 19 VI 1902 (Е.Клемант), 1 ♀; Севанский р-н, с.Семеновка, 3 V 1902 (Е.Клемант), 8 ♀; Дарачичаг (Шахкадзор), 20 V 1976, 1 ♀; там же, VIII 1909 (Ксенжапольский), 1 ♀; там же, 26 VI 1912 (Д.М.Малюженко), 2 ♀; там же, 1—10 VIII 1912 (Д.М.Малюженко), 1 ♀; Абовянский р-н, Гохт, 15 V 1979 (Белоусов), 2 ♀; Аштаракский р-н, Амберд, 1 VI 1986 (П.Казарян), 1 ♀; Воротанский пер., 13 VII 1984 (Белоусов), 1 ♀; Мегринский хр., лес, 23 V 1987 (Давидьян), 5 ♀. Азербайджан: Белоканский р-н, хр.Губах, субальпийский пояс, 17 IX 1987 (Давидьян), 1 ♀; Закатальский р-н, хр.Гамзакар, 23 IX 1987 (Давидьян), 9 ♀; Нуха (Шеки), Шоатаняйлаг, 2500 м, 4 VIII 1901 (З.Шмидт), 1 ♀; Исмаилинский р-н, ист. р. Гирдиманчай, 14 IX 1984 (Давидьян), 2 ♀; гора Бабадаг, 2000 м, 8 IX 1984 (Давидьян), 1 ♀; Шемахинский р-н, р.Козлучай—с.Астраханка, 19 V 1985 (Давидьян), 3 ♀; гора Дюбрар, 18 V 1985 (Давидьян), 3 ♀; там же, 19 V 1985 (Давидьян), 1 ♀; там же, с.Алтыгагач, 30 V 1986 (Давидьян), 2 ♀; Кусарский р-н, с.Зинданмуруг—с.Лаза, 4 VI 1984 (Давидьян), 2 ♀; Таузский р-н, с.Беюк-кишлак, 24 VIII 1984 (Давидьян), 1 ♀; Шахдагский хр., гора Шахдаг, 26 VIII 1984 (Давидьян), 3 ♀; там же, гора Гочадаг, 28 VIII 1984 (Давидьян), 1 ♀; Ханларский р-н, пос.Аджикент (Д.М.Малюженко), 1 ♀; там же оз.Гей-гель, 1400 м, 28 VII 1908, 1 ♀; Шушинский р-н, с.Туршсу, 10 VIII 1985 (Давидьян), 1 ♀; Тальш, Лерик, 12 V 1909 (А.Н.Кириченко), 2 ♀; там же, Зувант, Реварут, 11 VI 1909 (А.Н.Кириченко), 1 ♀; там же, с.Алазапин, 800—1000 м, 6 VII 1929 (К.В.Арнольди), 1 ♀; там же, Нюдис-галасы, 15 VII 1929 (К.В.Арнольди), 5 ♀; там же, гора Кыз-юрды, 2200 м, 8 VIII 1932 (Д.В.Знойко), 2 ♀; Нахичеванская АССР, Шахбузский р-н, с.Верхний Ремешин, 8 IX 1987 (Давидьян), 3 ♀. Турция: Карс, Сарыкамыш, 31 X 1913, 1 ♂ — голотип, 2 ♀; там же, 2 IV 1912, 1 ♀; там же, 1 VII 1912, 1 ♀; там же, 26 V 1913, 1 ♀; там же, 15 VII 1913, 2 ♀; там же, 18 IV 1914, 2 ♀; там же, 27 VI 1914, 1 ♀; там же, 29 VII 1914, 1 ♂; Каладжик (Олсуфьев), 1 ♀; вилайет Эрзерум, Казанч, 12 IV 1915, 1 ♀; Анатолия, 1800—2100 м, 12 V 1989 (W.Heinz), 4 ♀.

Голотип с отпрепарированными эдеагусом и стернитами брюшка наклеен на бумажный прямоугольник.

**Распространение.** Встречается в лесу, горных степях и альпийском поясе по всему Кавказу и в северо-восточной Турции.

### ***Pholicodes margaritae* Davidian, sp.n. (рис. 3, 23).**

**Самка.** тело крупное, овальное, очень выпуклое и широкое (рис. 3). Спинка головотрубки сужена от основания, с неглубоким продольным вдавлением посередине. Глаза выпуклые, продолговато-овальные. Виски короче продольного диаметра глаза. Усики и лапки черные. 1-й членик жгутика усика приблизительно равен 2-му; 3-й слабопродолговатый, в 2 раза короче 2-го; 4—7-й шаровидные или поперечные (рис. 23). Переднеспинка поперечная, наибольшая ширина ее дистальнее середины, откуда она резко сужена вперед и почти параллельносторонняя в основной половине. 2-й членик передних лапок поперечный, короче 3-го; коготковый членик равен 2-му и 3-му, вместе взятым, или немного длиннее их. Опушение раздельное из мелких, в основном темно-коричневых чешуек и тонких, плохо различимых, прилегающих волосков, длина которых не больше длины чешуек. Покрытые жиром жуки черные. На чистых экземплярах вдоль бороздок, как правило, заметны скопления из светлых, иногда белых чешуек. По самому краю надкрылий, кроме основной его 1/5 части, расположена узкая полоска из белых чешуек. Бока средне- и заднегруди также покрыты почти сплошным слоем белых чешуек. *Spiculum ventrale* с высоким килем. Самцы неизвестны. Длина тела 6.4—8.6, ширина — 2.9—4.2 мм; у голотипа соответственно — 8.55 и 4.0 мм.

От ближайшего *Ph. rapanaucasicus* отличается более широким телом, укороченным жгутиком усика и светлым опушением боков средне- и заднегруди.

**Материал.** Армения: Гукасян, 20 V 1983 (А.В.Казючиц), 1 ♀, тот же р-н, с.Мусаэлян—с.Цохамарг, 1800 м, 21 IX 1984 (П.Казарян), 6 ♀; Дилижан, 3 VI 1983 (А.В.Казючиц), 2 ♀; Красносельский р-н, с.Арцвашен, 24 VIII 1984 (А.В.Давидьян), 1 ♀ сев.-зап. склоны Алагеза (гора Арагац), с.Кипчак, ущелье Манташ, 16 VI 1934 (М.Е.Тер-Минасян), 75 ♀, в том числе голотип; Нор-Баязетский уезд (р-н Камо), с.Семеновка, 3 V 1902 (Е.Клемант), 1 ♀; Гокча (оз.Севан), с.Чубухлы, 11 VI 1902 (Е.Клемант), 1 ♀; с.Еленовка (г.Севан) (колл. А.Яковлева), 2 ♀; Цахкадзор, 1800—2300 м, 1 X 1982 (О.Merkli et Ronkay), 1 ♀; окрестности Еревана, 27 V 1975, 1 ♀; Веди (белоусов), 1 ♀; Сисиян, 2000 м, 15 VIII 1978 (Белоусов), 1 ♀; Кафанский р-н, верховья р.Охчичай, 15 X 1986 (Давидьян), 10 ♀;? там же, оз.Ганлыгель, 30 VII 1926 (А.Б.Шелковников), 1 ♀. Азербайджан: Казах, 20 V 1980 (Белоусов), 2 ♀; Таузский р-н, с.Беюк-кишлак, 24 VIII 1984 (Давидьян), 2 ♀; Шахдагский хр., Шахдаг, 26 VIII 1984 (Давидьян), 2 ♀ там же, гора Гочадаг, 3000 м, 28 VIII 1984 (Давидьян), 5 ♀; Елизаветопольская губ. (Гянджа, Ханларский р-н), гора Кяпаз, 17—18 VII 1912, 4 ♀; там же, Гюлюстан, IX 1913, 1 ♀; там же, р.Куракчай, 1 VII 1912, 1 ♀; там же, гора Кошкар, 29 VI 1909 (А.Б.Шелковников), 1 ♀; там же Ала-хангани, 2 VII 1912, 1 ♀; там же, г.Мровдаг, 3 IX 1913, 1 ♀; окрестности Дашкесана, 30 IX 1982 (А.Громов), 1 ♀; Кельбаджарский р-н, Истису, альпийский пояс, 5 VII 1980 (М.М.Логинова), 1 ♀; там же, гора Далидаг, 6 VII 1984 (Давидьян), 15 ♀; Карабах, Шушинский уезд, Лысогорская, 3 VII 1913 (Бартенев), 1 ♀; там же, с.Туршсу, 10 VIII 1985 (Давидьян), 7 ♀; Карабахский хр., г.Гырхгыз, 2500 м, 11 VIII 1985 (Давидьян), 18 ♀; Нахичеванская АССР, Шахбузский р-н, г.Кюкюдаг, 9—12 VII 1984 (Белоусов), 3 ♀.

**Распространение.** Встречается в горных степях Малого Кавказа.

Вид назван именем М.Е.Тер-Минасян.

### ***Pholicodes armeniacus* Davidian, sp.n. (рис. 5, 38, 50, 51).**

**Самец.** Похож на *Ph. lepidopterus*. Спинка головотрубки сильнее сужена от основания, как правило, без продольного кия. Глаза сильно выпуклые и слабоудлиненные. Виски короче продольного диаметра глаза. Усики и лапки темные, рукоять усика в основной половине иногда красноватая. 2-й членик жгутика усика короче 1-го или равен ему; 3-й продолговатый, в 2 раза короче 2-го; 4-й — равен 3-му; длина 5-го и 6-го — немного больше их ширины; 7-й — шире 3—6-го, его длина равна ширине. Переднеспинка более поперечная, наиболее широкая дистальнее середины, в основании лишь немного уже надкрылий. Ноги короче; передние голени в вершинной половине сильнее изогнуты внутрь. Лапки более укороченные



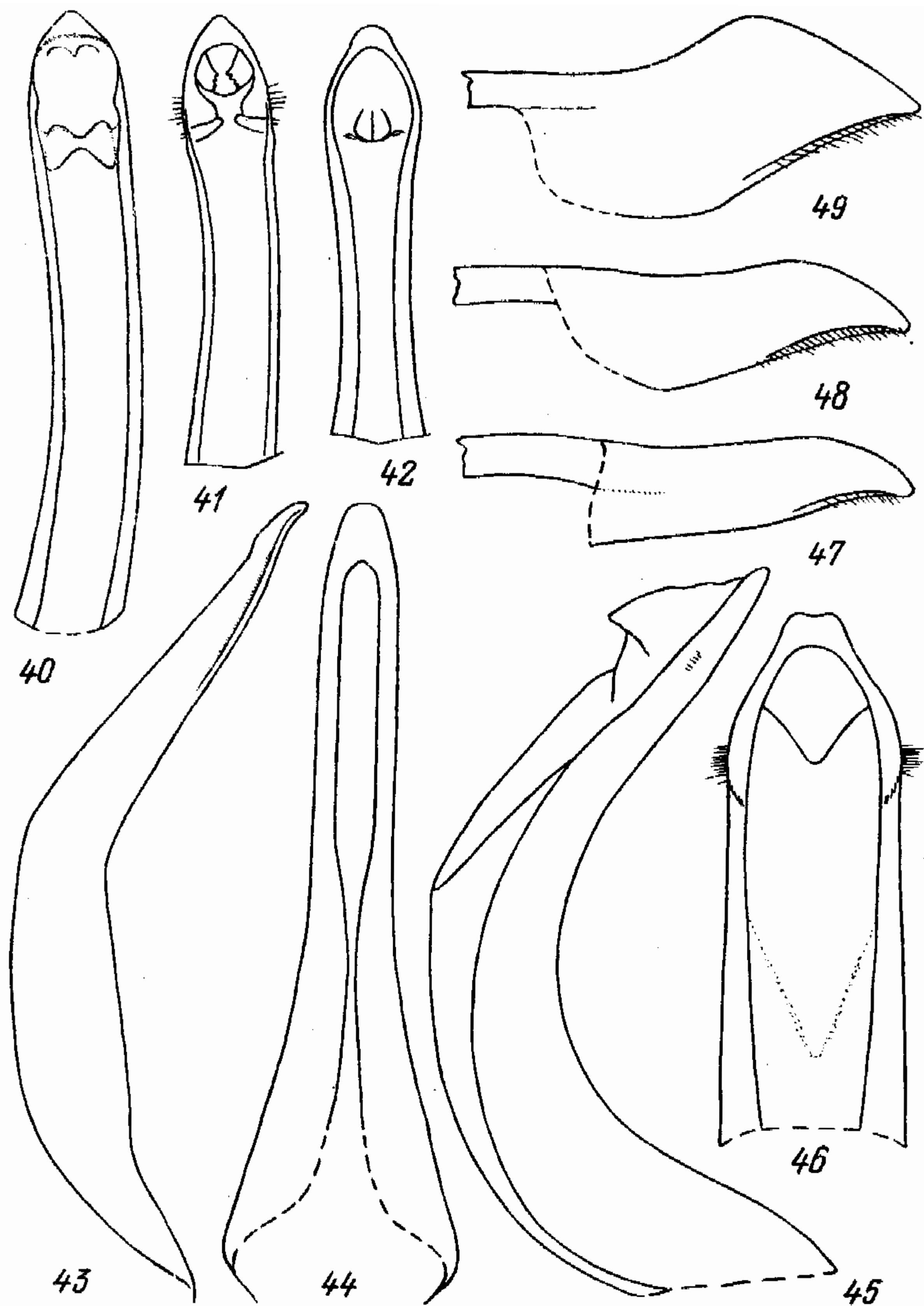


Рис. 40—49. *Pholicodes* Schh., эдеагус сверху (40—42, 44, 46) и сбоку (43, 45), spiculum ventrale сбоку (47—49).

40 — *Ph. problematicus* sp.n.; 41 — *Ph. vittatus*; 42 — *Ph. albidus*; 43, 44 — *Ph. altaicus*; 45, 46 — *Ph. plebejus*; 47 — *Ph. caspicus*, Карабах; 48 — *Ph. gubarevi* sp.n., Дюльтыдаг; 49 — *Ph. moestificus* sp.n., Карабах.

(рис.38). 2-й членок передних лапок слабопоперечный, по ширине равен 1-му и немного короче 3-го; коготковый членок заметно короче 2-го и 3-го, вместе взятых. Опушение надкрылий раздельное, из удлиненно-каплевидных чешуек. Цвет чешуек от белого до коричневого, без золотистого блеска. Волоски тонкие, прилегающие, немного длиннее чешуек. Под глазами чешуйки уже, чем на надкрыльях: их длина в 2.5—4 раза больше ширины. Кроме перечисленных особенностей, новый вид хорошо отличается от *Ph. lepidopterus* и *Ph. pancaucasicus* формой эдеагуса.

С а м к а . По сравнению с *Ph. lepidopterus* вершинный скат надкрылий менее пологий, почти отвесный. Зернышки на внутренней стороне задних голеней меньше, чем у *Ph. pancaucasicus*, и сильнее, чем у *Ph. lepidopterus*. От *Ph. pancaucasicus* отличается с трудом более мелкими размерами, менее удлиненными глазами и более узкими чешуйками под глазами.

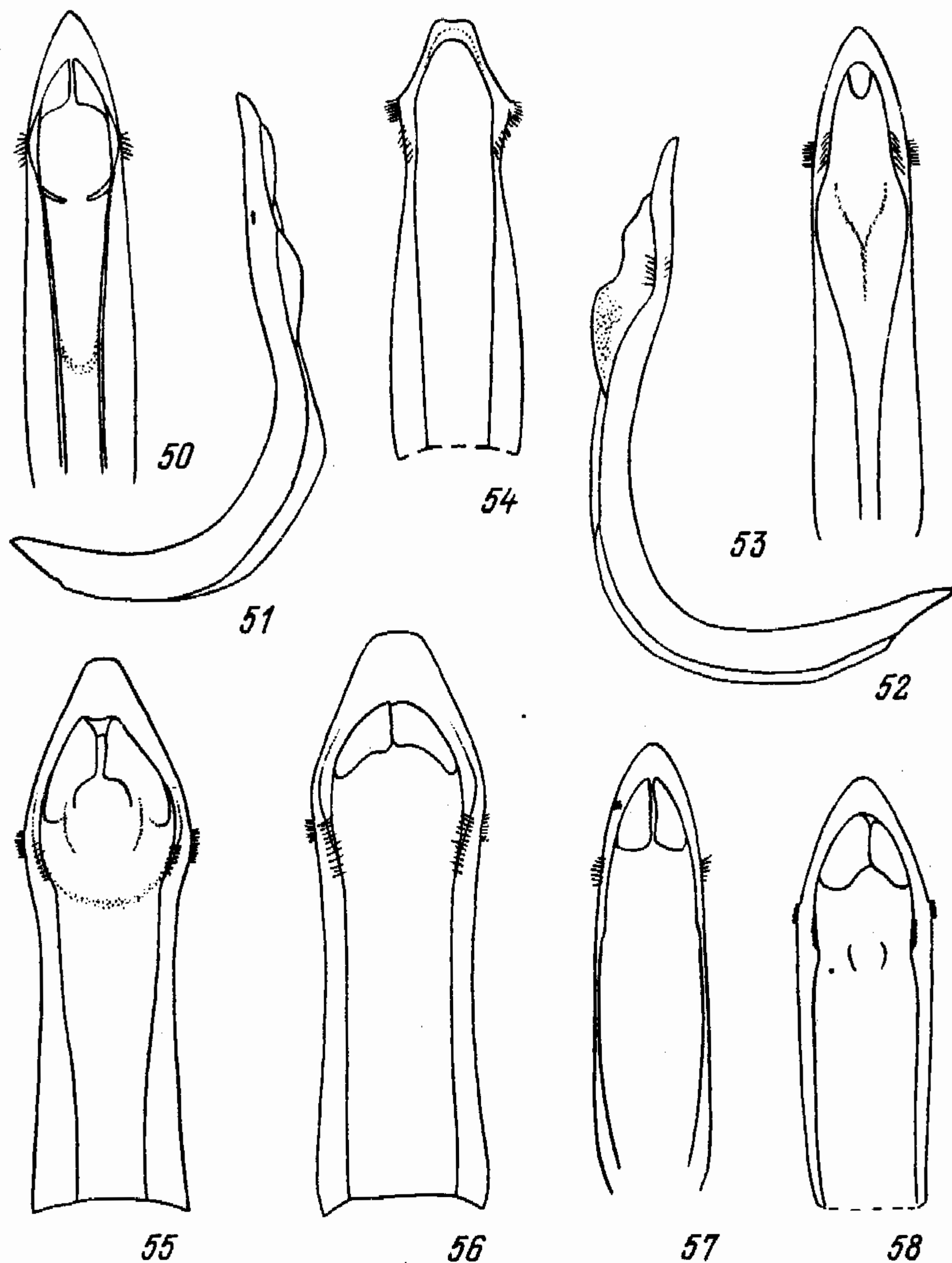


Рис. 50—58. *Policodes* Schh., эдеагус сверху (50, 53—58) и сбоку (51, 52).

50, 51 — *Ph. armeniacus* sp.n.; 52, 53 — *Ph. pancausicus* sp.n., Карс (Турция); 54 — *Ph. inauratus inauratus*; 55, 56 — *Ph. caspicus*: 55 — Бабадаг, 56 — Гутон. 57 — *Ph. semicalvus*; 58 — *Ph. belousovi* sp.n.

Длина тела 7.1—7.8 ширина — 2.5—3.3 мм; у голотипа соответственно — 7.1 и 2.55 мм.

М а т е р и а л . 3 экз. из колл. Сиверса с подколотыми голубым квадратиком и этикетками „88“, „89“. Грузия: Боржоми, Бакуриани (Г.Христоф), 2 экз.; там же, 14 VI 1910 (Л.Млокосевич), 1 ♂; там же, 13 VI 1914 (А.Золотарев), 1 экз.; там же, 3 VII 1949, 2 ♂, 1 ♀; там же 24 VII 1966 (Чолокава), 5 ♂, 8 ♀; там же, пер.Цхара-Цкаро, 2300 м, 13 VI 1981 (Т.Н.Верещагина), 1 ♂; там же, 1800—1000 м, 4—7 VII 1986 (D.W.Wrase, Schlke), 4 ♂; там же, 1800—2200 м, 15—20 VI 1987 (D.W.Wrase, Schlke), 4 ♂, 5 ♀; Дманиси, 15 VI 1967 (Чолокава), 2 ♂. Армения: Тифлисская губ., Джалал-оглы (г.Степанаван), 31 V 1896 (А.Кафавов), 3 экз., Джавахетский хр., Карахачский пер., 12 VII 1987 (Давидьян), 1 ♂ — голотип, 1 ♀; Дилижан, 3 VI 1983 (А.В.Казючиц), 1 ♂, 1 ♀; там же, VII 1982 (А.Автайкин), 1 ♂; Иджеванский р-н, гора Папакар, 2500—3000 м, 29 VII 1986 (Давидьян), 3 ♂, 2 ♀. Азербайджан, Шахдагский (Севанский) хр., гора Шахдаг, 26 VIII 1984 (Давидьян) 6 1 ♂.

Голотип с отпрепарированным эдеагусом наклеен на бумажный прямоугольник.

**Распространение.** Встречается в горах Малого Кавказа на Шахдагском (Севанском), Триалетском, Папакарском и Джавахетском хребтах.

### ***Pholicodes perdurus* Reitter, 1895 (рис. 28, 35).**

Ritter, 1895 :314

Описан по единственной самке, которая хранится в коллекции Э. Рейттера в Будапеште. Экземпляр снабжен следующими этикетками: „Krim“, „Monotypus, 1895“, „*Ph. perdurus* m. 1985“, „*Pholicodes perdurus* Ritter, ♀“, „coll. Ritter“ и является голотипом.

**Самка.** Головотрубка сверху вместе со лбом выпуклая (рис. 28). Спинка головотрубки сужена от основания, со слабым килем посередине. Глаза выпуклые, заметно удлиненные. Виски немного короче продольного диаметра глаза. Усики и лапки ржаво-бурые. 2-й членик жгутика усика в 2 раза длиннее 3-го; 7-й членик толще 3—6-го. Переднеспинка поперечная, в основной половине почти параллельносторонняя. Вершинный скат надкрылий отвесный. Задние голени на внутренней стороне с большими отчетливыми зернышками (рис. 35). 2-й членик лапок немного короче 3-го, коготковый членик равен 2-му и 3-му, вместе взятым. Опушение верха очень густое, из округлых светло-серых и коричневых чешуек. Волоски на диске надкрылий светлые, слабоотстоящие, немного длиннее чешуек. Опушение по бокам переднеспинки и надкрылий более светлое. Бока средне- и заднегруди, а также краевой промежуток надкрылий в более светлом и густом опушении. *Spiculum ventrale* с высоким килем. Самцы неизвестны.

Длина тела 6.5—7.2, ширина — 2.7—3 мм; у голотипа соответственно — 6.65 и 2.85 мм.

От всех видов рода отличается сильно выпуклыми лбом и спинкой головотрубки.

**Материал.** Крым: Севастополь, 1903 (Г. Суворов), 1 ♀; гора Агармыш, близ Старого Крыма, 6 VII 1906 (А. Н. Кириченко), 1 ♀; Чатырдаг, 6 III 1988 (Карпова), 1 ♀. Без указания места, 19 VI 1947, 2 ♀.

**Распространение.** Встречается только в Крыму.

### ***Pholicodes caspicus* Stierlin, 1885, comb.n. (рис. 8, 19, 47, 55, 56).**

Stierlin, 1885: 49—50 (*Strophomorphus*); Reitter, 1895 :305 (*Strophomorphus*).

Изучен единственный синтип — самка из коллекции Г. Штирлина в Немецком энтомологическом институте в Эберсвальде, снабженная этикетками: бумажный квадратик с гантелеобразным рисунком синего цвета, по бокам от которого отходит по 5 радиальных лучей; „369“ — на кружке желтого цвета; рукописная „Kasum Kent“, „coll. Stierlin“, „Holotypus“, „D. nov. sp. caspicus Stl.“, „DEI Eberswalde“, „*Pholicodes caspicus* (Stl.) Fremuth det., 1984.“ У жука нет коготкового членика в средней правой лапке. Экземпляр обозначается здесь как лектотип.

**Самка.** Спинка головотрубки слабо сужена от основания, иногда с небольшим килем посередине. Глаза продолговато-овальные, как правило, слабовыпуклые. У жуков с Малого Кавказа глаза едва выступают за боковые контуры головы (рис. 19). Длина виска равна продольному диаметру глаза. Усики и лапки темные, иногда красновато-коричневые. 1-й членик жгутика усика равен по длине 2-му или немного короче его; 3-й продолговатый, в 2 раза короче 2-го; 7-й шире 3—6-го, его длина равна ширине. Ширина 2-го членика передних лапок не меньше его длины; коготковый членик равен по длине 2-му и 3-му, вместе взятым. Задние голени на внутренней стороне с небольшими отчетливыми зернышками. Опушение надкрылий густое, из мелких широких чешуек пепельно-серого цвета. Волоски слабоотстоящие, в 1.5 раза длиннее чешуек. Чешуйки под глазами узкие, слабо расширенные к вершине. *Spiculus ventrale* с небольшим килем (рис. 47).

**Самец.** Самцы известны с горы Гутон (Чародинский заказник Дагестана), с горы Бабадаг (самый восточный трехтысячник Главного Кавказского хребта), с Карабахского хребта с горы Далидаг (Кельбаждарский р-н Азербайджана). На большей части ареала они очень редкие, но на Бабадаге в альпийском поясе обычны. Большинство самцов с Бабадага по форме эдеагуса (рис. 55) хорошо отличается от немногочисленных самцов из других мест, однако известны экземпляры, занимающие промежуточное положение по этому признаку. Указанная популяция рассматривается в настоящей статье как форма *Ph. caspicus*.

Длина тела 6.8—9.5, ширина — 2.4 — 3.8 мм; у лектотипа соответственно — 9 и 3.65 мм.

От симпатричного *Ph. тоестификус* отличается более крупными размерами, слабее выступающими за боковые контуры головы глазами, густым опушением и слабым

килем на *spiculum ventrale*. От *Ph.gubarevi* отличается цветом опушения и формой эдеагуса.

**М а т е р и а л .** Дагестан: правобережье истоков р.Чарода, 12 X 1983 (Давидьян), 2 ♂, 3 ♀; Гутонский пер., 2300—3700 м, 8 VIII 1985 (Абдурахманов), 1 ♂, 2 ♀; верховья р.Ахтычай, 16 VI 1983 (Давидьян), 2 ♀; там же, Салаватский пер., 17 VI 1983 (Давидьян), 3 ♀; хр.Кебяктепе, 3700 м, 15 VI 1983 (Давидьян), 2 ♀; г.Шалбуздаг, 1500 м, 21 VIII 1986 (Давидьян), 27 ♀; с.Куруш, 23 VIII 1986 (Давидьян), 3 ♀; там же, V 1872 (Г.Христоф), 1 ♀; гора Дюльтыдаг, 10—25 V 1987 (Абдурахманов), 44 ♀; гора Джуфудаг, 2400 м, 28 IV 1989 (Давидьян), 1 ♀; Малый Самурский хр., 2800 м, 2 V 1989 (Давидьян), 1 ♀. Азербайджан: Нуха (Шеки), Шоатаняйлаг, 2500 м, 3 VIII 1901 (Р.Шмидт), 1 ♀; истоки р.Гирдиманчай, 14 IX 1984 (Давидьян), 6 ♂; 2 ♀; г.Бабадаг, 3000 м, 15 IX 1984 (Давидьян), 9 ♂, 18 ♀; истоки р.Кудиалаяй, 300 м, 15 IX 1984 (Давидьян), 13 ♂, 5 ♀; гора Шахдаг, 2100—2700 м, 23 VII 1985 (Абдурахманов), 2 ♀; Кусарский р-н, с.Зинданмуруг—с.Лаза, 4 VI 1984 (Давидьян), 1 ♀; Кубинский р-н, с.Конакенд, 1700 м, 20 VII 1985 (Абдурахманов), 6 ♀; Кельбаджарский р-н, с.Истису, 6 VII 1984 (Давидьян), 1 ♂, 1 ♀; там же, 2000 м, 31 V 1987 (С.Головач), 1 ♂; Карабахский хр., с.Туршсу, 10 VIII 1985 (Давидьян), 65 ♀; там же, гора Гырхгыз, 2500 м, 11 VIII 1985 (Давидьян), 2 ♂, 9 ♀. Армения: Зангезурский хр., верховья р.Охчичай, 15 X 1986 (Давидьян), 6 ♀.

**Р а с п р о с т р а н е н и е .** Широко распространен на восточном участке Большого Кавказа и на Малом Кавказе.

### *Pholicodes semicalvus* Reitter, 1880 (рис. 1, 57).

Reitter, 1881 :516; 1895 : 312; Stierlin, 1885 : 54; Schilsky, 1912 : Nr.40.

Изучена серия синтипов из коллекции Э.Рейттера в Будапеште и из коллекции Г.Штирлина в Эберсвальде. В коллекции Рейттера хранится 12 синтипов (3 ♂, 9 ♀) с этикеткой „Caucasus, Tbatani, 1879, Leder (Reitter)“ и 2 синтипа, оба — самки, с этикеткой „Kaukas, Leder“. В коллекции Штирлина находится 9 синтипов (4 ♂, 5 ♀) с этикеткой „Kaukasus, Tratani, 79, Leder (Reitter).“ В качестве лектотипа здесь обозначается самец из коллекции Рейттера, обозначенный в Будапештском музее этикеткой „Holotypus“.

**С а м е ц .** Тело узкое, параллельностороннее (рис. 1). Спинка голоотрубки лишь немного сужена от основания, с неглубоким продольным вдавлением посередине. Глаза выпуклые, слабоудлиненные. Виски немного короче продольного диаметра глаза. Усики и лапки темные, иногда красновато-коричневые. 1-й членик жгута усика немного длиннее 2-го; 3-й — продолговатый, равен 4-му и в 1.7—1.9 раза короче 2-го; длина 5-го и 6-го равна их ширине; 7-й поперечный, шире предыдущих. Переднеспинка слабопоперечная, лишь немного уже надкрылий, наиболее широка дистальнее середины. Передние и средние голени в дистальной половине на внутренней стороне с опушением из длинных светлых волосков. 2-й членик передних лапок слабопоперечный, коготковый членик немного короче 2-го и 3-го, вместе взятых. Опушение надкрылий из мелких удлиненно-каплевидных чешуек пепельно-серого цвета и тонких прилегающих волосков, которые не длиннее чешуек. Под глазами чешуек нет. Эдеагус — рис. 57.

**С а м к а .** Надкрылья более широкие, значительно шире переднеспинки. Вершинный скат надкрылий почти отвесный. *Spiculum ventrale* с высоким килем.

Длина тела 5—6.9, ширина — 1.8—2.7 мм; у лектотипа соответственно — 6.05 и 2.2 мм.

Самцы *Ph.semicalvus* легко отличается от всех ближайших видов длинными волосками на внутренней стороне средних голеней и формой эдеагуса. Самки отличаются от симпатричного *Ph.korotyaevi* высоким килем на *spiculum ventrale*.

**М а т е р и а л .** Дагестан: верховья р.Чарода, 2700 м, 12 X 1983 (Давидьян), 15 ♂, 4 ♀; верховья р.Самур, 15 X 1983 (Давидьян), 1 ♂, 1 ♀; Гутонский пер., 2300—3700 м, 8 VIII 1985 (Абдурахманов), 1 ♀; Ахтынский р-н, с.Гдым, 2600 м, 29 VII 1985 (Абдурахманов), 3 ♀. Грузия: Тушетия, с.Джварбосели, 19 VIII 1960 (Чолокава), 1 ♂; там же, 20 VIII 1960 (Чолокава), 2 ♀; Кодорский пер., альпийский пояс, 23 IX 1984 (Давидьян), 2 ♀; Хочаль-даг, 17—21 VI 1898 (Фомин), 1 экз.; Лагодехи, 1893 (Л.Млокосевич), 2 экз.; там же, 1897 (Л.Млокосевич), 6 экз. Азербайджан: Белоканский р-н, хр.Губах, субальпийский пояс, 17 IX 1987 (Давидьян), 4 ♂, 2 ♀; там же, пер. Белоканы — Дагестан, 2500 м, 21 IX 1987 (Давидьян), 5 ♂, 3 ♀;

Закатальский р-н, пер.Закаталы-Кусур, 17 VII 1984 (Давидьян), 2 ♀; там же хр.Гамзакар, субальпийский пояс, 23—25 IX 1983 (Давидьян), 4 ♂, 2 ♀; Кахский р-н, выше с.Сарыбаш, 12 VI 1983 (Давидьян), 8 ♂, 3 ♀; Шекинский р-н, Салаватский пер., р.Шинчай, 17 VI 1983 (Давидьян), 3 ♀.

**Распространение.** Встречается в альпийском и субальпийском поясах на участке Главного Кавказского хр. от с.Гдым (Дагестан) на востоке до Горной Тушетии (Грузия) на западе.

### ***Pholicides glaucinus* Faust, 1886 (рис. 11, 32, 34, 61, 62).**

Faust, 1886 :38; Reitter, 1895 :312; Schilsky, 1912 :Nr.38.

Изучен единственный синтип (самец) из коллекции Й.Фауста в Дрезденском зоологическом музее, снабженный следующими этикетками: маленький коричневый квадратик, „coll.J.Faust, Ankauf, 1900“, „Type“, „Elisu, Balasoglo“ (Кахский р-н Азербайджана, с.Илису), „Staatl.Museum fr Tierkunde Dresden“.

Указанный экземпляр обозначается здесь как лектотип. Перемонтированный жук наклеен вместе с отпрепарированными эдеагусом и стернитами брюшка на бумажный прямоугольник. У жука нет коготковых члеников в средней и задней левых и передней правой лапках и недостает 3-го членика в задней левой лапке.

**Самец.** Тело вытянутое, стройное. Спинка головотрубки уплощенная, почти параллельносторонняя. Ямка на лбу очень маленькая, трудно различимая. Глаза выпуклые, продолговато-овальные. Виски от глаз параллельносторонние, в задней трети немного расходящиеся. Усики красноватые. 2-й членик жгутика усика приблизительно равен 1-му и почти в 2 раза длиннее 3-го, 3—7-й продолговатые. Переднеспинка слабопоперечная, наибольшая ширина ее дистальнее середины. Надкрылья относительно узкие, в основной части параллельносторонние. Передние голени длинные, в вершинной части слабо изогнуты внутрь (рис. 32). Коготковый членик передних лапок в 1.2 раза длиннее 2-го и 3-го, вместе взятых. Опушение однородное, из маленьких округлых чешуек пепельно-серого цвета. Волоски прилегающие, в 1.5 раза длиннее чешуек. Под глазами округлых чешуек нет. Эдеагус — рис. 61, 62.

Длина тела лектотипа 8.15, ширина 2.75 мм.

От близких *Ph. caspicus* и *Ph. korotyaevi* отличается формой эдеагуса и выступающими склеритами на мембранозном поле. Склериты на мембранозном поле крупнее, чем у *Ph. bogossicus*.

Известен автору по единственному экземпляру.

### ***Phjlicides belousova* Davidian, sp.n. (рис. 9, 37, 58).**

**Самец.** Спинка головотрубки очень слабо сужена от основания. Лоб с маленькой, иногда почти неразличимой продолговатой ямкой посередине. Глаза выпуклые, немного удлинённые. Усики темные, иногда красноватые. 1-й членик жгутика усика равен 2-му; 3—5-й членик слабоудлинённые, реже 4-й и 5-й шаровидные; 3-й членик вдвое или немного более чем вдвое короче 2-го; длина 6-го и 7-го равна их ширине, 7-й шире 2—6-го. Переднеспинка слабопоперечная, наибольшая ширина ее дистальнее середины. Передние голени в вершинной трети изогнуты внутрь. Задние голени на внутренней стороне с зернышками. Лапки несколько укорочены, 2-й членик передних лапок поперечный (рис. 37). Опушение одноцветное, пепельно-серое, опалесцирующее. Чешуйки надкрылий удлинённо-каплевидные; волоски прилегающие, лишь немного длиннее чешуек. Под глазами чешуек нет или они маленькие, узкие и редкие. Эдеагус на мембранозном поле без выступающих склеритов (рис. 58).

**Самка.** Вершинный скат надкрылий отвесный. Spiculum ventrale с умеренно высоким килем.

Длина тела 6.4—7.6, ширина — 2.35—3 мм; у голотипа соответственно — 6.9 и 2.45 мм.

От *Ph. bogossicus* и *Ph. moestificus* отличается более короткими лапками и формой эдеагуса. Киль на spiculum ventrale более высокий, чем у *Ph. bogossicus*.

**Материал.** Дагестан, хр.Нукатль, истоки р.Нукатлинское Кара-Койсу, 2500—2900 м, 6 X 1986 (Белоусов), 11 ♂, в том числе голотип, 5 ♀

Голотип с отпрепарированным эдеагусом наклеен на бумажный прямоугольник.

Вид назван именем И.А.Белоусова, впервые его собравшего.

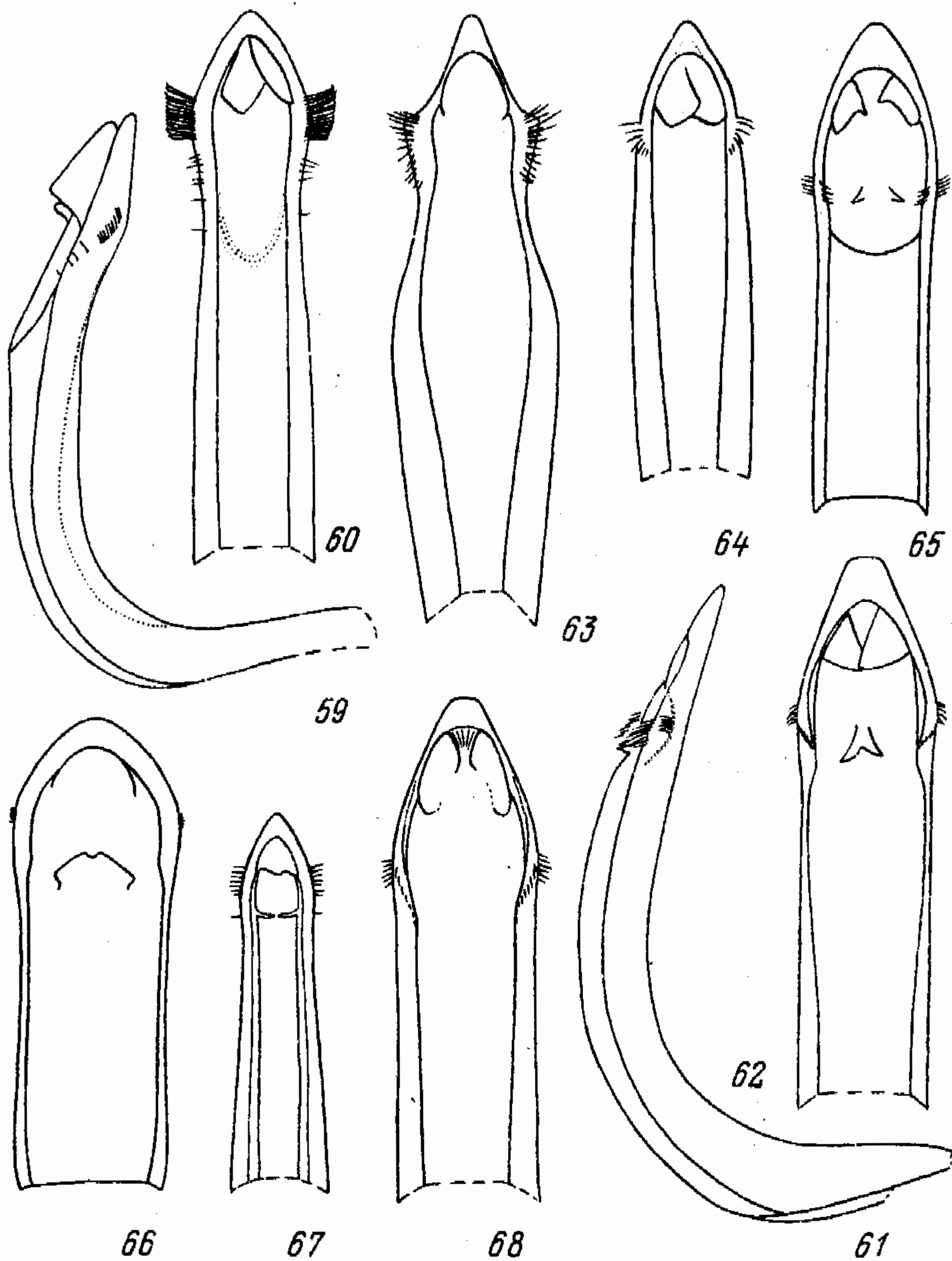


Рис. 59—68. *Pholicodes* Schh., эдеагус сверху (60, 62—68) и сбоку (59, 61).

59, 60 — *Ph. inexpectatus* sp.n.; 61, 62 — *Ph. glaucinus*; 63 — *Ph. pubimicans*; 64 — *Ph. lepidopterus*; 65 — *Ph. bogossicus* sp.n.; 66 — *Ph. korotyaevi* sp.n.; 67 — *Ph. pusillus*; 68 — *Ph. gubarevi* sp.n.

### *Pholicodes bogossicus* Davidian, sp.n. (рис. 36, 65).

С а м е ц . Спинка головотрубки едва сужена от основания. Длина виска равна продольному диаметру глаза или меньше его. Усики красноватые. Как правило, 1-й членик жгутика усика немного длиннее 2-го или равен ему; 3-й членик продолговатый, не более чем в 2 раза короче 2-го; 4-й не длиннее 3-го; 5-й приблизительно равен 4-му; 6-й и 7-й слабопродолговатые; 7-й заметно шире 3—5-го. Переднеспинка слабопоперечная, без точного измерения кажется продолговатой. Форма переднеспинки изменчивая, как правило, она наиболее широка дистальнее середины, откуда резко сужается к вершине и постепенно — к основанию. Передние голени у вершины слабо изогнуты внутрь. Задние голени на внутренней стороне с небольшими зернышками. Лапки темные, иногда красноватые. 2-й членик лапок немного короче 3-го; коготковый членик приблизительно равен по длине 2-му и 3-му, вместе взятым (рис. 36). Опушение одноцветное, пепельно-серое, раздельное. Верх надкрылий в мелких каплевидных чешуйках. Волоски такого же цвета, прилегающие, реже отстоящие, в 1.5 раза длиннее чешуек. Чешуйки под глазами очень

редкие, удлиненные, или их нет. Форма вершины эдеагуса очень изменчивая; приводится рисунок эдеагуса самца из типового места (рис. 65).

**С а м к а .** Спинка головотрубки сильнее сужена к вершине. Вершинный скат надкрылий почти отвесный. *Speculum ventrale* с небольшим килем.

Длина тела 5.9—8.4, ширина — 2—3.25 мм; у голотипа соответственно — 6.8 и 2.45 мм.

От ближайших обоеполюх видов *Ph. belousovi*, *Ph. korotyaevi*, *ph. capicus* хорошо отличается формой эдеагуса. От *Ph. belousovi*, кроме того, отличается более удлиненными лапками. От *Ph. moestificus* отличается маленьким килем на *spiculum ventrale*.

**М а т е р и а л .** Дагестан: гора Диклосмта, 27 IX 1984 (Давидьян), 11 ♂, в том числе голотип, 1 ♀; Советский р-н, с. Дагбаш, 3000—3500 м, 13 VII 1982 (Б. М. Катаев), 1 ♂; Богосский хр., 1500—3500 м, 15—25 VII 1985 (Абдурахманов), 8 ♂; там же, с. Инхоквари — с. Хонех, 15—20 VI 1985 (Абдурахманов), 6 ♀; там же, 1500 м, нагорно-ксерофитная растительность, 30 V 1988 (В. П. Карасев), 2 ♂, 1 ♀; там же, 26 V 1988 (В. П. Карасев), 1 ♀; там же, с. Годобери, 2000—2200 м, 1 VI 1988 (В. П. Карасев), 6 ♂, 1 ♀; Ботлихская котловина, 10—27 V 1987 (Абдурахманов), 4 ♂, 3 ♀. Грузия: Горная Тушетия, р. Перикительская Алазани, 1900 м. 12 IX 1959 (В. Ф. Зайцев), 4 ♂, 3 ♀; там же, с. Омало, 1900 м, 24 VII 1959 (В. Ф. Зайцев), 1 ♂; там же, VI 1959 (Чолокава), 1 экз.; там же, VII 1959 (Чолокава), 11 экз.; там же, VII 1959 (Чолокава), 38 экз.; там же, IX 1959 (Чолокава), 25 экз.; там же, с. Кетиси, VII 1955 (Чолокава), 5 экз.

Голотип с отпрепарированным эдеагусом наклеен на бумажный прямоугольник.

**Р а с п р о с т а н е н и е .** Встречается на Богосском и Снеговом хребтах Дагестана и в Горной Тушетии (Грузия).

### *Pholicodes ellepticus* Reitter, 1895 (рис. 27).

Reitter, 1896 : 313.

Нами изучены 6 синтипов из коллекции Э. Рейттера в Будапеште и 1 синотип из Немецкого энтомологического института в Эберсвальде — все самки. В качестве лектотипа здесь обозначается экземпляр из Будапештского музея, снабженный следующими этикетками: „Caucasus, Araxesthal, Leder, Reitter“, „*Pholicodes ellipticus* n.sp.“ — рукой Рейттера, „*Ph. ellipticus* m. 1895“, „*Pholicodes ellipticus* Reitter, 1895 Holotypus“, „coll. Reitter“.

**С а м к а .** Спинка головотрубки уплощенная, умеренно суженная вперед, с тупоугольной вырезкой на вершине. Птеригии выдаются слабо, головотрубка почти параллельносторонняя. Глаза выпуклые, заметно удлиненные. Лоб немного уже основания спинки головотрубки. Длина висков приблизительно равна продольному диаметру глаза. Усики красноватые. 2-й членик жгутика короче 1-го и не более чем в 2 раза длиннее продолговатого 3-го; 6-й и 7-й членики наиболее широкие, их длина не больше ширины. Переднеспинка от основания до передней трети почти параллельносторонняя, далее сужается к вершине. Вершинный скат надкрылий сильно подогнут (рис. 27). Передние голени прямые. Лапки красноватые; длина 2-го членика передних лапок равна ширине, коготковый членик немного длиннее 2-го и 3-го, вместе взятых. Опушение коричневато-золотистое; 3-й, 7-й и частично 5-й промежутки надкрылий более светлые. Чешуйки под глазами узкие и редкие, или отсутствуют; на надкрыльях они широко-каплевидные. Волоски на надкрыльях светло-коричневые, едва отстоящие, почти в 2 раза длиннее чешуек. *Spiculum ventrale* с высоким килем.

Длина тела 5.8—7.3, ширина — 2.4—3 мм; у лектотипа соответственно — 6.82 и 2.75 мм.

От всех видов рода отличается подогнутым вершинным скатом надкрылий. По строению головы наиболее похож на *Ph. gubarevi*.

**М а т е р и а л .** Армения, Кафанский р-н, верховья р. Охчичай, гора Капуджик, 15 X 1986 (Давидьян), 30 ♀.

### *Pholicodes gubarevi* Davidian, sp.n. (рис. 7, 22, 25, 48, 68).

**С а м е ц .** Спинка головотрубки слабо сужена от основания. Лоб с неглубоким поперечным вдавлением. Глаза маленькие, выпуклые, продолговато-овальные: расстояние от глаза до верхнего края головы больше поперечного диаметра глаза. Усики и лапки темные, иногда красноватые. 2-й членик жгутика усика немного короче 1-го; 3-й — продолговатый, не более чем в 2 раза короче 2-го; 7-й — самый широкий,

его длина приблизительно равна ширине. Переднеспинка поперечная, наиболее широка дистальнее середины, откуда одинаково сужена вперед и к основанию. Передние голени в вершинной трети слабо изогнуты внутрь. Верхний край задних голеней перед корзинкой слабо выемчатый. Ширина 2-го членика передних лапок не меньше его длины, коготковый членик по длине равен 2-му и 3-му, вместе взятым. Опушение раздельное. Чешуйки мелкие, от широкоовальных до удлинено-каплевидных. Цвет чешуек от желтоватого до золотисто-коричневого. Волоски такого же цвета, прилегающие, лишь немного длиннее чешуек. Эдеагус на мембранозном поле без выступающих склеритов. (рис. 68).

**С а м к а**. Широкая спинка головотрубки сильнее сужена от основания (рис. 22), сверху со слабым килем. Наибольшая ширина переднеспинки у середины или дистальнее ее, откуда она резко сужена к вершине и постепенно — к основанию. *Spiculum ventrale* с умеренно высоким килем (рис. 48).

У подножия вершин Дюльтыдаг и Шалбуздаг (Дагестан) собраны большие серии самок, которые отличаются от обоеполой формы крупными глазами, более крупными овальными чешуйками и, как правило, более тонкими длинными голеними. Булава усика и *spiculum ventrale* у них одинаковые. У партено-генетических форм отношение ширины лба к продольному диаметру глаза, как правило, равно 2.02—2.31; у обоеполых — 2.33—2.73. В настоящей работе популяции с Дюльтыдага и Шалбуздага рассматриваются как партеногенетические формы описываемого вида.

Длина тела 6.2—8.24, ширина — 2.3—3.5 мм; у голотипа соответственно — 7.8 и 2.9 мм.

Описываемый вид сходен с *Ph. pancasicus*, от которого отличается более оттянутой вершиной булавы усика (рис. 25), формой чешуек, эдеагуса и менее высоким килем на *spiculum ventrale*. От *Ph. inexpectatus* отличается еще слабовыемчатым верхним краем задних голеней.

**М а т е р и а л**. Дагестан: Агульский р-н, гора Джуфдаг, 2700—3000 м, 29 IV 1989 (Давидьян), 7 ♂, в том числе голотип, 5 ♀; там же, выше с.Буршаг, 2400 м, 28 IV 1989 (Давидьян), 3 ♂; там же, 30 IV 1989 (Давидьян), 5 ♂, 2 ♀; Малый Самурский хр., 2800 м, 2 V 1989 (Давидьян), 1 ♂, 4 ♀; гора Шалбуздаг, 1500 м, 21 VIII 1986 (Давидьян), 10 ♀; гора Дюльтыдаг, 10—25 V 1987 (Абдурахманов), 13 ♀; Азербайджан, Кусарский р-н, верховья р. Кусарчай, выше с.Лаза, 3 VIII 1985 (Давидьян), 17 ♂, 7 ♀.

Голотип с отпрепарированным эдеагусом наклеены на бумажный прямоугольник.

**Р а с п р о с т р а н е н и е**. Известен только на восточном участке Большого Кавказа.

Вид назван именем С.А.Губарева — участника многочисленных совместных экспедиций по Кавказу.

### *Pholicodes inexpectatus* Davidian, sp.n. (рис. 59, 60).

**С а м е ц**. Спинка головотрубки немного сужена от основания. Длина головотрубки вместе с мандибулами равна ширине лба или немного больше ее. Глаза небольшие, умеренно удлинненные. Поперечный диаметр глаза не больше расстояния от глаза до верхнего края головы. Усики красноватые, основная половина рукояти более светлая. 3-й членик жгутика усика продолговатый, в 2 раза короче 2-го; 4-й короче 3-го; 7-й шире 3—6-го. Переднеспинка поперечная, наибольшая ширина ее у середины. По бокам переднеспинки в вершинной половине по одному небольшому бугорку. Надкрылья в основных 2/3 почти параллельносторонние, 2-й промежуток у вершины слегка вздут. Передние голени в дистальной половине немного изогнуты внутрь. Верхний край задних голеней прямой, внутренняя сторона их почти без зернышек. Опушение раздельное, из широких веретеновидных чешуек, длина которых в 3—4 раза больше ширины. Волоски прилегающие, немного длиннее чешуек. Опушение желтовато-коричневое, золотистое. Эдеагус — рис. 59, 60.

**С а м к а**. Переднеспинка более поперечная, передние голени прямые. Опушение из более широких удлиннено-каплевидных чешуек.

Длина тела 7.5, ширина — 2.8—3.3 мм; у голотипа соответственно — 7.5 и 2.8 мм.

Похож на *Ph. gubarevi*, а по форме эдеагуса ближе всего к *Ph. pubimicans*, от которого отличается укороченной головотрубкой, более поперечной переднеспинкой и более широкими чешуйками на надкрыльях. От *Ph. pancasicus* отличается очень слабыми зернышками на внутренней стороне задних голеней и более узкими чешуйками.

**М а т е р и а л**. Грузия, Мингрелия, плато Асхи, выше 2400 м, 13 VII 1990 (Давидьян), 1 ♂ — голотип, 1 ♀.



## *Pholicodeskorotyaei* Davidian, sp.n. (рис. 10, 66).

**С а м е ц .** Спинка головотрубки плоская, немного сужена от основания. Глаза выпуклые, умеренно-удлиненные. Виски, как правило, короче продольного диаметра глаза. Усики темные, реже красноватые. 1-й членик жгутика усика немного длиннее 2-го или равен ему. Переднеспинка слабо поперечная, наибольшая ширина ее на уровне вершинной 1/3. Надкрылья в основной половине параллельносторонние или с наибольшей шириной проксимальнее середины, откуда они постепенно сужены к вершине (рис. 10). Передние голени в вершинной трети немного изогнуты внутрь. Задние голени на внутренней стороне с небольшими зернышками. Опушение темное, пепельно-серое, на надкрыльях из мелких удлиненно-каплевидных чешуек. Волоски прилегающие или немного отстоящие, не более чем в 1.5 раза длиннее чешуек. Под глазами широких чешуек нет. Эдеагус с широко округленной вершиной и большим поперечным склеритом на мембранозном поле (рис. 66).

**С а м к а .** Задний скат надкрылий отвесный. *Spiculum ventrale* с невысоким килем, как у *Ph. caspicus*.

Длина тела 6.05—7.5, ширина 2.17—2.82 мм; у голотипа соответственно — 7.4 и 2.7 мм.

От симпатричного с ним *Ph. semicalvus* отличается более густым опушением тела, отсутствием у самцов длинных волосков на внутренней стороне средних голеней, формой эдеагуса, а также слабым килем на *speculum ventrale*. По невысокому килю на *speculum ventrale* самки описываемого вида также хорошо отличаются от *Ph. moestificus*.

**М а т е р и а л .** Азербайджан: Белоканский р-н, р. Филичай, субальпийский пояс, 22 VI 1984 (Давидьян), 1 ♂, 3 ♀; там же, хр. Губах, отрог Главного Кавказского хр., субальпийский пояс, 17 IX 1987 (Давидьян), 1 ♂; Закатальский р-н, пер. Закаталы — Кусур, 17 VII 1984 (Давидьян), 19 ♂, 11 ♀; там же, хр. Гамзакар, субальпийский пояс, 23 IX 1987 (Давидьян), 5 ♂, в том числе голотип.

**Р а с п р о с т р а н е н и е .** Встречается в субальпийском и альпийском поясах на участке Главного Кавказского хр. в Закатальском и Белоканском районах Азербайджана.

Вид назван именем В.А.Коротяева.

## *Pholicodes moestificus* Davidian, sp.n. (рис. 21, 49).

**С а м к а .** Спинка головотрубки умеренно сужена от основания. Лоб с неглубоким поперечным вдавлением. Усики темные, иногда красноватые. 1-й членик жгутика усика немного длиннее 2-го; реже равен ему; 3-й продолговатый, в 1.7—2 раза короче 2-го. Переднеспинка поперечная, наибольшая ширина ее дистальнее середины, реже — у середины. Вершинный скат надкрылий отвесный. Лапки темные, иногда, особенно у жуков с Малого Кавказа, красноватые. Задние голени на внутренней стороне с небольшими зернышками. Опушение диска надкрылий раздельное, из удлиненно-каплевидных чешуек пепельно-серого цвета. Волоски слабо отстоящие, не более чем в 1.2—1.5 раза длиннее чешуек. Под глазами чешуйки редкие и очень узкие. Опушение первых стернитов брюшка из редких чешуек. *Spiculum ventrale* с умеренно высоким килем (рис. 49). Самцы неизвестны.

Длина тела 6.3—8.1, ширина — 2.5—3.2 мм; у голотипа соответственно — 7.4 и 2.9 мм.

Описываемый вид похож на *Ph. bogossicus*, от которого отличается высоким килем на *Spiculum ventrale*. От *Ph. belousovi* отличается более удлиненными лапками. В целом ареал нового вида совпадает с ареалом *Ph. caspicus*. От *Ph. caspicus* он отличается мелкими размерами, менее густым опушением и высоким килем на *Spiculum ventrale*.

**М а т е р и а л .** Богосский хр., с. Инхоквари — с. Хонех, 1500—2500 м, 15—25 VI 1985 (Абдурахманов), 3 ♀; там же, пос. Ботлих — Запата, 1500—2000 м, 16—25 VIII 1987 (Абдурахманов), 2 ♀; истоки р. Самур, 15 X 1983 (Давидьян), 1 ♀; истоки р. Чарода, 2700 м, 12 X 1983 (Давидьян), 2 ♀; там же, 14 X 1983 (Давидьян), 1 ♀; Гутонский пер., 2300—3700 м, 8 VIII 1985 (Абдуражманов), 1 ♀; верховья р. Ахтычай, гора Депаагай, 16 VI 1983 (Давидьян), 2 ♀; Ахтынский р-н, с. Гдым, 2600 м, 29 VII 1985 (Абдуражманов), 8 ♀; там же, с. Куруш, 23 VIII 1986 (Давидьян), 5 ♀; гора Дблтыдаг, 10—25 V 1987 (Абдурахманов), 2 ♀; Агульский р-н, гора Джуфудаг, 2700—3000 м, 29 IV 1989 (Давидьян), 3 ♀, в том числе голотип; там же, выше с. Буршаг, 2400 м, 30 IV 1989 (Давидьян), 1 ♀; Грузия: Тушетия, с. Ждварбусели, 1800—2600 м, 17 VIII 1985 (Абдурахманов), 1 ♀; Лагодехи, 2400 м, 28 V 1979 (Белоусов), 1 ♀; Вост. Грузия, Бакуриани, 26 VII 1966 (Чоколава), 1 ♀; с. Цалка, 15 VIII 1966 (Чоколава), 1 ♀. Армения: Абовянский р-н, Гохт, 25 VIII 1978 (Белоусов), 1 ♀; Дастакерт, 14—15 VIII 1977 (А. Громов), 3 ♀. Азербайджан: Белоканский р-н, хр. Губах,

субальпийский пояс, 17 IX 1987 (Давидьян), 1 ♀; Закавказский р-н, пер. Динь-Ди, 16 IX 1983 (Давидьян), 1 ♀; Кахский р-н, с. Сарыбыш, 5 VII 1973 (В.А.Рихтер), 1 ♀; Нуха (Шеки), Шоаталаялаг, 2500 м 2 VII 1901 (Р.Шмидт), 1 ♀; Кубинский р-н, гора Бабадаг, 3000 м, 15 IX 1984 (Давидьян), 4 ♀; там же, с. Ерфи, 25 IV 1982 (Белоусов), 2 ♀; окрестности Дашкесана, 30 IX 1982 (А.Громов), 1 ♀; Карабахский хр., с. Туршсу, 10 VII 1985 (Давидьян), 7 ♀; там же, гора Гырگز, 2500 м, 11 VIII 1985 (Давидьян), 3 ♀.

Голотип вместе с отпрепарированными *spiculum ventrale*, сперматеккой и стернитами брюшка наклеен на бумажный прямоугольник.

**Распространение.** Встречается в альпийском с субальпийском поясах на восточном участке Большого Кавказа и на Малом Кавказе.

### ***Pholides pledejus* Schoenherr, 1826 (рис. 45, 46).**

Schoenherr, 1826 : 187; Boheman, 1834 : 527—528; 1843 : 230; Marseul, 1873 : 482—483; Stierlin, 1885 : 54; Retter, 1895 : 311, 312; Faust, 1896 : 49, 50. — *trivialis* Boheman, 1834 : 528; 1843 : 230; Marseul, 1873 : 483—484; Stierlin, 1885 : 54; Reitter, 1895 : 313, 314; Faust, 1896 : 50; Schilsky, 1912 : Nr. 33, syn.n.

Изучен единственный синтип (самка) из коллекции Стокгольмского естественно-исторического музея, снабженный следующими этикетками: „*Typus*“, „*Caucasus Steven*“, „123/81“ „310/89“, „*Riksmuseum, Stockholm*“. Жук сл следами клея на левом боку, все стерниты брюшка у него отсутствуют. Экземпляр обозначается здесь как лектотип.

Синонимия установлена на основании изучения типа *Ph. trivialis* Boh., 1834 из того же музея. Это самка, снабженная этикетками: „*Caucasus Steven*“, „*Typus*“, „199/89“ „309/89“, „*Riksmuseum, Stockholm*“, „=Artefakt! =*Ph. trivialis* Boh.) Fremuth det., 1982“. Указанный экземпляр обозначается здесь как лектотип. Вместо утерянной головы жуку приклеена голова какого-то вида рода *Polydrusus* Germ. Изученный экземпляр относится к тому же виду, что и тип *Ph. plabajus*.

**Самец.** Спинка головотрубки плоская, слабо сужена от основания. Виски значительно короче продольного диаметра глаза. Усики и лапки красноватые. 1-й членик жгутика усика немного длиннее 2-го; 3-й продолговатый, в 1.8—2 раза короче 2-го; 7-й — крупнее 3—6-го. Переднеспинка слабопоперечная, наиболее широкая дистальнее середины, в основной половине слабо сужена к основанию. Надкрылья в основных 2/3 почти параллельносторонние, едва суженные к основанию. Вершинный скат надкрылий пологий. Передние голени изогнуты внутрь лишь перед вершиной. Задние голени на внутренней стороне с небольшими зернышками. Коготковый членик передних лапок равен длине 2-го и 3-го, вместе взятых. Опушение густое, отдельное, из широких овальных чешуек и тонких сильно отстоящих волосков, которые в 1.5—2 раза длиннее чешуек. Опушение неоднотонное: цвет чешуек от серовато-белого до коричневого. Эдегус — рис. 45, 46.

**Самка.** Вершинный скат надкрылий отвесный. *Speculum ventrale* с высоким килем.

Длина тела 5.92—6.63, ширина — 2.2—2.28 мм; у лектотипа соответственно — 6 и 2.45 мм.

От *Ph. inauratus* и *Ph. pancausicus* отличается мелкими размерами, сильно отстоящими волосками на надкрыльях и формой эдегуса.

**Материал.** Северный Кавказ, Кисловодск (О.Леонард), 1 ♂, 1 ♀; там же, 17 V 1981 (Арзанов), 1 ♂; Пятигорск, IV 1912 (Я.Роубал), 1 ♀.

**Распространение.** Известен только из района Кавказских Минеральных вод.

### ***Pholicodes pubimicans* Reitter, 1895 (рис. 63).**

Reitter, 1895 : 312.

Изучен единственный синотип-самка из коллекции Э.Рейттера в Будапеште, снабженный следующими этикетками: „*Caucasus, Tbatani 79, Leder, Reitter*“, „*Pholicodes pubimicans* m. 1895“, „coll. Reitter“, „*Holotypus 1895. Pholicodes pubimicans* Reitter“, „*Pholicodes lepidopterus* Boh. Fremuth det., 1981“. У жука нет передней правой лапки. Экземпляр обозначается здесь как лектотип.

**Самка.** Спинка головотрубки плоская, сужающаяся от основания, со слабым килем посередине. Длина головотрубки вместе с мандибулами больше ширины лба. Глаза выпуклые, слабоудлиненные.

Усики темные. 1-й членик жгутика усика немного длиннее 2-го; 3-й продолговатый, в 2 раза короче 2-го. Переднеспинка поперечная, наиболее широка дистальнее середины. Вершина надкрылий несколько оттянутая, пришовные промежутки в верхней части ската несколько вздуты. 1-й и частично 2-й промежутки перед вершиной вдавлены. Зернышки на внутренней стороне задних голеней слабые. Опушение надкрылий раздельное, из узких веретеновидных чешуек приблизительно такой же длины, как и волоски. Вдоль бороздок чешуйки, как правило, немного шире, чем на промежутках. Опушение желтовато-серое со свинцовым блеском.

**С а м е ц .** Тело уже. Предвершинное углубление на надкрыльях слабое. Опушение из длинных волосков на внутренней стороне задних голеней негустое. Эдегус — рис. 63.

Длина тела 8.42—9.3, ширина — 2.9—4 мм; у лектотипа соответственно — 8.92 и 3.3 мм.

Наиболее близок к *Ph.lepidopterus*, от которого отличается менее удлинненными глазами, более глубоким вдавлением пришовных промежутков перед вершиной надкрылий у самок, опушением из узких веретеновидных чешуек и формой эдегуса.

**М а т е р и а л .** Грузия: Сванетия, с.Корулдаш, 19 VIII 1957 (Чолокава), 1 ♀; Лентехиб 6—7 VIII 1971 (Чолокава), 1 ♀; долина р.Халедулы, гора Лайла, выше леса, 18 VII 1990 (Давидьян), 1 ♀; Верхняя Сванетия, пер.Бечо, 2000—2900 м, 22 VII 1990 (Давадьян), 9 ♀. Лечхумский хр., гора Самерцихле, 2500—3300 м, 26 VII 1985 (Белоусов), 1 ♂.

**Р а с п р о с т р а н е н и е .** Встречается в альпийском поясе с Сванетии и на Лечхумском хребте в Грузии.

### ***Pholicodes lepidopterus* Bhoeman, 1839 (рис. 6, 16, 39, 64).**

Boheman, 1843 :230—231; Stierlin, 1885 :54; Faust, 1896 :49,50. — *rosti* Stierlin, 1893 :411—412; Flach, 1907 :226, Schilsky, 1912 :Nr.36, syn.n. — *kulzeri* Penecke, 1935 :111—112, syn.n.

Изучен один синотип (самка) из коллекции Стокгольмского музея естественной истории, снабженный этикетками: „♂“, „Typus“, „Per/m, Falderm.“, „122/81“, „315/89“, „Riksmuseum, Stockholm“. Все этикетки, кроме 1-й и последней, красного цвета. Экземпляр обозначается здесь как лектотип.

Синонимия установлена на основании изучения типовых экземпляров *Ph.rosti* Strl., 1893 и *Ph.kulzeri* Penecke, 1935, полученных из Немецкого энтомологического института в Эберсвальде. Изучены 2 синтипа *Ph.rosti* (оба самца), снабженные следующими этикетками: „Abchasien Rost“, „coll. Stierlin“, „Syntypus“, „DEI Eberswalde“; кроме перечисленных этикеток, под одним из синтипов, который обозначается здесь как лектотип, дополнительно подколоты следующие: „B.Rosti Stl.“ „*Pholicodes lepidopterus* Boh. Fremus det., 1982 mit Holotypus vergl.“ „*rosti* Strl.“ Изучены также 2 синтипа *Ph.kulzeri* (оба самцы) с этикетками: „Somlja 1910, Kulzer“, „o.Leonhard“, „Syntypus“, „coll. DEI Eberswalde“; кроме перечисленных этикеток, под одним из синтипов, который обозначается здесь как лектотип, дополнительно подколоты следующие: „*Pholicodes Kulzeri* m.Penecke det“. (две штуки), „*kulzeri* Pen.“. Все перечисленные этикетки полностью соответствуют первоописаниям. Типы *Ph.rosti* и *Ph.kulzeri* по внешним признакам и по форме эдегуса не отличаются от *Ph.lepidopterus*, и поэтому оба названия сведены в синонимы.

**С а м е ц .** Головотрубка удлинненная (рис.16). Спинка головотрубки очень слабо сужена от основания, иногда почти параллельносторонняя; сверху с небольшим килем или без него. Усиковые птеригии небольшие, но всегда явственные. Глаза большие, выпуклые, продолговато-овальные. Длина головотрубки вместе с мандибулами больше ширины лба. Усики удлинненные, красноватые. 1-й членик жгутика усика равен по длине 2-му или немного короче его; 2-й членик не менее чем в 2.2 раза длиннее 3-го; 3—7-й, как правило, удлинненные. Переднеспинка слабопоперечная, наиболее широка дистальнее середины. Передние голени тонкие и длинные, широко и сильно изогнуты внутрь в вершинах 1/2—2/3. Задние голени на внутренней стороне без отчетливых зернышек или с очень небольшими. Лапки темные. 2-й членик передних лапок непоперечный, равен по длине 3-му членику или немного длиннее его. Опушение раздельное, из каплевидных и ланцетовидных чешуек золотисто-желтого цвета. Самые широкие каплевидные чешуйки диска надкрылий не менее чем в 3 раза шире наиболее узких ланцетовидных. Пятна их наиболее широких чешуек, как правило, расположены вдоль бороздок надкрылий. Волоски прилегающие,

по длине равны чешуйкам или немного превосходят их. Под глазами обычны удлиненные чешуйки. Эдеагус — рис. 64. Самцы обычны.

**С а м к а**. Переднеспинка более поперечная. Вершинный скат надкрылий усеренно пологий. Передние голени прямые или едва изогнуты внутрь на вершине. Spiculum ventrale с высоким килем.

Длина тела 7.2—971, ширина — 2.6—3.8 мм; у лектотипа соответственно — 8.25 и 3.33 мм.

От *Ph. pancausicus*, *Ph. inauratus* и *Ph. armenicus* отличается характером опушения, менее развитыми зернышками на внутренней стороне задних голени и формой эдеагуса. Кроме того, от *Ph. armenicus* отличается более удлиненными глазами, усиками и лапками (рис. 39). От близкого *Ph. rubimicans* отличается более широкими чешуйками на надкрыльях и формой эдеагуса.

**М а т е р и а л**. Краснодарский край, пос. Красная поляна, 1924 (Ткачев), 1 экз. Грузия. Абхазия: Копшара (А.Золотарев), 2 экз.; гора Дзыхва, 1600—2000 м, 9 VI 1982 (Драбкин), 1 экз. Чхалтский хр., 03. Пех, 2000—2500 м, 25 VI 1982 (Драбкин), 1 экз. Сванетия: Корулдаш, 26 VIII 1957 (Чокалава), 1 экз.; с.Цана, 12 VII 1957 (Чолокава), 1 экз.; там же, 29 VII 1957 (Чолокава), 1 экз.; с.Зесхо, 30 VIII 1957 (Чолокава), 2 экз.; там же, 1 IX 1957 (Чолокава), 4 экз.; там же 5 IX 1957 (Чолокава), 15 экз.; с.Генцвиши, 7 VIII 1958 (Чолокава), 2 экз.; Лентехи, 6—7 VII 1971 (Чолокава), 2 экз.; Эгрисский хр., сев.остроги горы Цекури, 2500 м, 20 VIII 1988 (Давидьян), 1 экз. Мингрельский хр., истоки р.Магана, 5 VI 1988 (Белюсов), 1 экз.; Мартвильский р-н, дол.р.Абаша, 500—1000 м, лес, 9 VII 1990 (Давидьян), 1 экз.; Рачинский хр., гора Лебеуристма, лес, 14—20 VIII 1987 (Давидьян), 17 экз.; Двалетский хр., южнее горы Халаца, 2500—3000 м, 22 VIII 1987 (Давидьян), 4 экз. Вост.Грузия: Бакуриани, 3 VII 1910 (Л.Млокосевич), 1 экз.; там же, 13 VI 1914 (А.Золотарев), 6 экз.; там же (Я.Киршенблат), 1 экз.; там же, 24—26 VII 1966 (Чолокава), 3 экз., там же, 1800—2200 м, 15—20 VI 1987 (D.Wrase, Schilke), 8 экз.; Зекарский пер. 26 VI 1967 (Чолокава), 6 экз.; Фджария, VIII 1910 (Воронов), 1 экз.; Ломис-мта (Кениг), 1 экз.; там же, с.Цихис-Джвари (Цихиджвари), 20 V 1911 (Л.Млокосевич), 1 экз., там же, ущелье Геске, 11 VII 1956 (Чолокава), 1 экз.; там же, курорт Бахмаро, 2500 м, 17 VIII 1958 (В.А.Тряпицын), 2 экз.; там же, 16 VIII 1962 (Чолокава), 1 экз.

**Р а с п р о с т р а н е н и е**. Встречается в горных лесах Абхазии, Сванетии, Мингрелии, Южной Осетии, Аджаро-Имеретии и, вероятно, в Краснодарском крае.

### *Pholicodes inauratus inauratus* Boheman, 1833 (рис. 54).

Boheman, 1833 : 562; 1843:230; Marseul, 1873 : 485—486; Stierlin, 1885 :54; Reitter, 1895 : 314; Faust, 1896 : 49. — *bellus* Marseul, 1873 : 486; Reitter, 1895 : 314.

Изучены 4 синтипа (все самки) из Стокгольмского музея естественной истории с этикетками, полностью соответствующими первоописанию. Вид описан К.Богеманом по типовой серии, включающей экземпляры двух разных видов. Исходя из общепринятого понимания вида *Ph. inauratus*, название решено было сохранить за жуками, собранными Геблером в Сибири. В качестве лектотипа нами здесь обозначается полностью сохранившийся экземпляр с этикетками: „♀“, „Allotypus“, „Sibir.occid., Gebler“, „121/81“, „Phol. altaicus Schil. Fremuth det. 1982“, „312/89“, „Riksmuseum, Stockholm“. Три паралектотипа снабжены следующими этикетками: „♀“, „Paratypus“, „*Otiorhynch. infuratus* Mannerheim e. Sibiria Gebl.“, „337/82“, „Riksmuseum, Stockholm“, „*Phol. altaicus* Schil. Fremuth det. 1982“, „314/89“, „♂“, „Typus“, „Sibir.occid. Gebler“, „120/81“, „311/89“, „Riksmuseum, Stockholm“, „♂“, „Paratypus“, „Caucasus Steven“, „336/82“, „Riksmuseum, Stockholm“, „Phol.sp. indet. = *travialis* auct. (nec Boh.) Fremuth det. 1982“, „313/89“. Экземпляр, собранный Стевенсом на Кавказе, отнесен нами к виду, описываемому в настоящей статье как *Ph. pancausicus*.

**С а м к а**. Спинка головотрубки со слабым килем посередине или без него. Глаза усеренно выпуклые, продолговато-овальные. Расстояние от глаза до верхнего края головы сеньше поперечного диаметра глаза. Усики темные, иногда красноватые. 2-й членик жгутика усика равен 1-му или немного длиннее его и в 2 раза длиннее 3-го; 3—7-й — немного удлиненные, иногда 5-й и 6-й — почти шаровидные. Переднеспинка поперечная. Задние голени на внутренней стороне с хорошо заметными зернышками. Опушение надкрылий желтоватого цвета, отдельное, без пятен, в отличие от *Ph. lepidopterus*. Чешуйки для диска надкры-

лий, как правило, одинаковые, от широко-каплевидных до овальных. Волоски светлые, прилегающие, едва длиннее чешуек. *Spiculum ventrale* с высоким килем.

**С а м е ц .** Передние голени в вершинной трети сильно изогнуты внутрь. Чешуйки на надкрыльях уже, чем у самок. Эдеагус с широкой притупленной вершиной (рис. 54). Самцы исключительно редки и известны только с Алтая.

Длина тела 6.2—8.7, ширина — 2.5—3.65 мм; у лектотипа соответственно — 7.55 и 3.3 мм.

Похож на *Ph. lepidopterus*, от которого отличается более короткой головотрубкой, зернышками на внутренней стороне задних голеней, характером опушения и формой эдеагуса.

**М а т е р и а л .** Омск, 11 VI 1922 (А.Н.Рейхардт), 1 ♀. Томск, 24 IV—24 V 1899 (Чугунов), 1 ♀; там же, 17—18 V 1909 (Емельянов), 1 ♀; там же 2 VI 1912 (Томашинский), 2 ♀; там же, V—VI 1912 (Агентова), 1 ♀; 8 км В Томска, 9—16 VI 1901 (Шафир), 5 ♀; устье р.Бельцы, приток Томи, 7 VI 1908 (Хворов), 1 ♀. Кемеровская обл., Мариинский р-н, Тисуль, 16 VI 1911 (Горчаковский), 1 ♀; там же, оз.Берчикуль, 13 VII 1911 (Горчаковский), 1 ♀. Красноярский край, Красноярск, 1 V 1912 (Худоногов), 1 ♀; там же, Базаиха, 1895 (Ульрих), 1 ♀; там же, Боготол, 8 VI 1936 (Ф.К.Лукьянович), 6 ♀; Минусинский р-н, Мажарка, 18 VI 1925 (Серебренников), 12 ♀; там же, с.Таштып, 24 V 1912 (Сушкин, Редикорцев), 1 ♀; Ачинский р-н, 12 VIII 1912 (Успенская), 1 ♀; Канский р-н, Рыбинское, 1912 (Вилемчук), 1 ♀; там же, с.Рыбное, 12—22 V 1899 (А.Александров), 2 ♀; Абаканский р-н, с.Матур, 1 VI 1912 (Сушкин, Редикорцев), 2 ♀; Алтайский край: Барнаул, 24 V 1899 (колл.А.Яковлева), 4 ♀; дол.Чулышмана, 19 VI 1905, 6 экз.; Бийский р-н, окрестности Шабалиной, VI 1898 (Клеменц), 1 ♀; там же, Новобелокуриха, 3 VI 1914 (Лисицын), 2 ♀; там же, р.Лебедь, VI—VII 1908 (Клопотов), 1 ♀; там же, Тюдрала, 1—5 VI 1906, 15 экз.; там же, Телецкое оз., 16 МШ — 5 VII 1909 (Емельянов), 1 ♀; там же, 16 VI 1908 (Верещагин), 2 ♀; там же, урочище Джайлау, 21—31 V 1901, 16 экз.; там же, Артыбаш, 14 VI 1905, 3 экз.; Чуйский тракт, Шебалино, 4 V 1911 (Юрганова), 1 ♀; Узнезя на Катунь, 20 VII 1909 (Горчаковский), 1 ♀; окр.Карачума, 9 VI 1905 (Верещагин), 1 ♀; Турачак на Бие, 22 VI—3 VII 1926 (Е.Суворов), 6 экз.; Бийский р-н, с.Улалы, 3 V 1911 (Юрганова), 1 ♀; г.Онгудай, "луг в лист.лесу", 4 VII 1959 (А.Плюскин), 1 ♀; Солонешенский р-н, с.Елиново, 13—15 VI 1988 (А.Г.Кирейчук), 1 ♂. Тува, Тоджинский р-н, окр. пос.Ырбан, 22 VI 1980 (Б.А.Коротяев), 29 ♀. Казахстан: Семипалатинск, 2 экз.; там же, Иртыш, ст.Большанарымб 7 VI 1906 (А.Якобсон), 3 ♀; Восточно-Казахстанская обл., Зыряновский р-н, р.Хамир. 14 VII 1977 (В.А.Лухтанов), 1 ♂; Зап.Тарабагатай, г.Атпас, 2000 м, 30 VI—23 VII 1957 (Грунин), 5 ♀.

**Р а с п р о с т р а н е н и е .** Юг Западной Сибири.

### *Pholicodes inauratus arzanivi* Daidian, sub. sp.n. (рис. 18).

От номинативного подвида хорошо отличается более густым опушением, особенно на двух краевых промежутках надкрылий. По крайней мере, основная половина краевой бороздки надкрылий скрыта сплошным слоем желтоватых чешуек. Самцы обычны. Форма эдеагуса такая же, как у номинативного подвида.

Длина тела 6.55—8.1, ширина — 2.7—3.6 мм; у голотипа соответственно — 7.55 и 2.85 мм.

**М а т е р и а л .** 1 экз. из колл.Г.Хрисофа. Украина, Луганская обл., Старобельск, 15 IX 1897 (Силантьев), 1 ♀. Ростовская обл.: р.Деркул, Ревуха, 17 V 1951 (К.В.Арнольди), 1 ♂; там же, 12 V 1952 (К.В.Арнольди), 1 ♂; Шахтинский р-н, пос.Горное, "78 кв.", 29 V 1951 (К.В.Арнольди), 1 ♂, 1 ♀; Новочеркасск, ст.Казанская, 10 VI 1987 (Дронова), 1 ♂, Миллеровский р-н, пос. Ивановка, V 1985 (Арзанов), 3 ♂, в том числе голотип, 2 ♀; там же, 20 V 1987 (И.А.Богдан), 1 ♂; там же, 25 V 1990 (И.А.Богдан), 1 ♂, 3 ♀; г.Ростов-на-Дону, 24 IV 1917 (П. Зверозомб-Зубовская), 1 ♀; там же, 29 IV 1925 (Д.П.Довнар), 1 ♀; там же, 23 IV 1989 (Арзанов), 1 ♂; там же, Тихая Журавка, 1 VI 1989 (И.А.Богдан), 4 ♀. Самара (И.Фауст), 1 ♀; Саратовский уезд, 29 V 1900 (Н.Л.Сахаров), 1 ♀; там же (Н.Л.Сахаров), 1 ♂, 2 ♀.

Голотип с отпрепарированными эдеагусом и стернитами брюшка наклеен на бумажный прямоугольник.

**Р а с п р о с т р а н е н и е .** Встречается на разнотравье в Ростовской и Саратовской областях России и, вероятно, на юге Украины.

*Pholicodes altaicus* Schilsky, 1912 (рис. 12, 43, 44).

Schilsky, 1912 : Nr. 39.

Вид известен по единственному самцу из коллекции Немецкого энтомологического института в Эберсвальде со следующими этикетками: „*Brachyderus chrysopterus* Friv. Asia m. Kdrm.“, „*inauratus* Sch. S = *lepidopterus* Sch.“, „Sch“, „Desbr.vid.“, „*altaicus* n.sp.m. ♂“, „Holotypus“, „coll.DEI Eberswalde“. Жук недоокрепший; от усиков сохранилась только одна булава в 7-м члеником жгутика; правое надкрылье проколото, надломлено и вдавлено. Жук с отпрепарированными стернитами брюшка наклеен на бумажный прямоугольник. Эдеагус помещен в капсулу с глицерином.

**С а м е ц .** Спинка голоотрубки плоская, немного суженная от основания. Глаза умеренно выпуклые, продолговато-овальные. Висок короче продольного диаметра глаза. Переднеспинка поперечная, наиболее широкая у середины. Задний скат надкрылий пологий, уплощение на его вершине едва заметно. Бороздки надкрылий неглубокие. Опушение диска надкрылий раздельное, с небольшими оголенными пятнами вдоль бороздок. Чешуйки продолговатые, цвет их от серого до светло-коричневого. Волоски светлые, прилегающие, заметно длиннее чешуек. Внутренняя сторона средних и задних голени в дистальной части покрыта длинными волосками. По форме эдеагуса (рис.43.44) *Ph.altaicus* занимает обособленное положение в роде.

Длина тела 8.5, ширина 3.3 мм.

От *Ph.inauratus*, кроме перечисленных выше особенностей, отличается более поперечной переднеспинкой и широко усеченной вершиной анального стернита (рис. 12).

В первоописании вида Шильский в качестве типового местообитания, по-видимому, ошибочно указывает Алтай, тогда как на этикетке, подколотой под жуком, написано „Asia m.“ (Малая Азия).

#### СПИСОК ЛИТЕРАТУРЫ

- Г е р - М и н о с я н М.Е. Определитель жуков-долгоносиков (Curculini-dae) Армении// Зоол.сборник АН АРМССР. Ереван, 1964, вып.4 С.22, 61—62.
- В о h e m a n С. // Schoenderr D.J. Genera et species curculinidum. 1833. Т.1, 1834. Т.1, р.2. P.562—563.
- В о h e m a n С. // Schoenderr D.J. Genera et species curculinidum. 1834. Т.1, р.1. P.527—528.
- В о h e m a n С. // Schoenderr D.J. Genera et species curculinidum. 1834. Т.2, р.1. P.527—528.
- В о h e m a n С. // Schoenderr D.J. Genera et species curculinidum. 1840. Т.5, р.2. P.935.
- В о h e m a n С. // Schoenderr D.J. Genera et species curculinidum. 1843. Т.7, р.1. P.229—230.
- D a l l a T o r r e K.W., van Emden M., van Emden F. Curculinidae: Brachyderinae, 2// Junk W., Schenkling S. Coleopterorum catalogus. 1973. Т.27, P.153. P.169—171, 195.
- F a u s t J. Berkungen zur Gruppe der Brachyderiden und Beschreibung einiger neuen Arten// Stettin. Ent. Zeit. 1886. Jg.47. S.33—38.
- F a i s t J. Eine neue Bestimmungs-Tabelle der Gattungen Strophomorphus, Pholicodes, Epiphaneus und der neuen Gattung Epiphonops Reitt.// Deutsche Ent. Ztschr. 1896. H.1. S.49—50.
- F l a c h K. Bestimmungs-Tabellen europäischen Coleopteren. 1907. H.62. S.202, 206, 230.
- E m d e n v a n F.I. Die anordnung der Brachyderinae-Gattungen im Coleopterorum Catalogus// Stettin. Ent. Zeit. 1936. Jg.97. S.98.
- E m d e n v a n F.I. A key to the genera of Brachyderinae of the world// Annals and mag. Nat. Hist. London, 1944. Ser.11, vol. 11. p.531.
- L a c o r d a i r e Th. Histoire naturelle des insectes. genera des Coleopteres. 1863. Т.6. P.203—204.
- M a r s e u l M.S. Monographie des Otiiorhynchides// L'Abeille. 1873. Т.11. P.481—489.
- P e n e c k e K. Neubeschreibungen, kritische Darlegungen und kurze Mitteilungen ber paläartische Curculioniden// Koleopt. Rundsch. Wien. 1935. Т.21. S.111—112.
- R e i t t e r E. // H. Leder. Beitrag zur kaukasischen Käfer-fauna// Verhandl. zool.—bot. Ges. Wien. 1881. Т.30. S.516.
- R e i t t e r E. Uebersicht der mir bekannten Arten der Coleopteren-Gattung Strophomorphus Seidl.// Deutsche Ent. Ztschr. 1895. S.305—306.
- R e i t t e r E. Uebersicht der mir bekannten Arten der Coleopteren-Gattung Pholicodes Schonh// Deutsche Ent. Ztschr. 1895 H.2. S.311—314.

- Reitter E. Neue Colepteren aus Europa, den angrenzenden Ländern, russisch Asien und der Mongolei// Deutsche Ent Ztschr.1899.S.279—280.
- Schilsky J. // Küster H., Kraatz G. Die Käfer Europa's. Nürnberg. 1912. 48, Nr.29—41.
- Schoenherr C.J. Curculionidum dispositio methodica cum generum characteribus, descriptionibus atque observationibus variis.1826.P.186—187.
- Stachowiak P. Phollicodes trivialis Boheman, 1834, nowy dla fauny Polski gatunek rąjkowca (Coleoptera, Curculionidae) // Przegląd zoologiczny. Wrocław. 1988. T.32.S.547—550.
- Stierlin G. Bestimmungs-Tabellen europäischer Coleopteren. 1885. S.49—50, 53—54.
- Stierlin G. Beschreibung einiger neuen europ. Rüsselkäfer//Mitteil. Schweiz. Entomol. Ges. 1893.T.8.S.411—412.
- Tournier H. // O.Schneider, H.Leder. Beiträge zur Kenntniss der kaukasischen Käferfauna. Brunn. 1878. S.283—285.

Филиал Биологического НИИ (Петергоф)  
при заповеднике „Лес на Ворскле“

Поступила 15 X 1991.