

Mâle inconnu.

Arménie turque, au sud-est du lac de Van, dispersion à compléter.

4. *Acylophorus wagenschieberi* KRIESENWERTER, 1850, Stettin. Ent. Zeit., 220; type : Berlin. — REDTENBACHER, 1858, 199; 1874, 195. — KRAATZ, 1856-58, 481. — THOMSON, 1860, 182. — FAUVEL, 1872, 542. — MULSANT et REY, 1875, 836. — GANGLBAUER, 1895, 382. — EVERTS, 1898, 268. — RAMBOUSEK, 1908, 50. — REITTER, 1909, 107. — JOHANSEN, 1914, 344. — MUNSTER, 1920-24, 203. — SMETANA, 1958, 401. — LOHSE, 1964, 220.

Fig. 63 *D, E, F*. — Long. 6,5 à 8,5 mm. Noir, les pattes et les pièces buccales rouges, antennes brunes, avec la base du scape et le sommet de la massue plus clairs, rougâtres. Outre par la couleur de ses pattes, cette espèce se distingue de *glaberrimus* par ses yeux plus petits, ses antennes plus longues et plus grêles à articles 6, 7 et 8 nettement plus longs que larges, par son pronotum plus allongé, aussi long que large en son point le plus large, par ses élytres moins fortement transverses et par la ponctuation de l'abdomen qui atteint le sommet des tergites.

Tarses antérieurs du ♂ simples, sternite du pygidium du même arrondi à son bord postérieur, nullement échancré.

Édage à lobe médian faiblement arqué, se terminant par une lame transverse à travers laquelle les tubercules du paramère sont visibles, paramère plus large et plus long que le lobe médian, présentant à sa face apicale interne de nombreux tubercules sensoriels noirs, les marges garnies de nombreuses petites soies.

Europe septentrionale et centrale, Grèce, non signalé des Îles Britanniques ni de France.

5. *Acylophorus nitidus* MOTSCHULSKY, 1885, Bull. Moscou, XVIII, 1, 40; type : Caucase.

Il est impossible de savoir ce qu'est cette espèce (qui serait de très petite taille) d'après sa description que voici :

« *Rhymacera nitida* n. : un genre nouveau de la tribu des Staphylinins, qui a le faciès des *Heterothops* ou de quelques *Trachinus* pointus. Il est facile à reconnaître par la construction des antennes dans laquelle le premier article est extraordinairement allongé. *Rh. nitida* est d'un noir métallique, luisante et plus grande que le *Philonthus attenuatus*. Elle provient de la Géorgie »¹.

II. Subtr. *HETEROTHOPSI*, n.

38. Gen. **HETEROTHOPS** STEPHENS
de ἑτερόψος : ailleurs, et : ὤψ, œil

Heterothops STEPHENS, 1832, III. Brit. Ent. V, 256; type : *binotatus* GRAV. — ERICHSON, 1837-39, 480; 1839-40, 515. — REDTENBACHER, 1849,

711; 1858, 198; 1874, 196. — LACORDAIRE, 1854, 83. — KRAATZ, 1856-58, 483. — JACQUELIN DU VAL, 1857-59, 38. — THOMSON, 1860, 180. — FOWLER, 1888, 224. — GANGLBAUER, 1895, 385. — EVERTS, 1898, 269. — RAMBOUSEK, 1908, 49. — REITTER, 1909, 107. — JOHANSEN, 1914, 345. — MUNSTER, 1920-24, 184. — PORTA, 1926, 118. — PORTEVIN, 1929, 336. — SCHEERPELTZ, 1930, 66. — HANSEN, 1952, 158. — SMETANA, 1958, 314. — LOHSE, 1964, 203. — *Trichopygus* NORDMANN, 1837, Symb., 137; type : *dissimilis* GRAV.

Fig. 64. — Petites espèces le plus souvent noires à corps plus ou moins fusiforme avec l'avant-corps glabre. Tête ovale ou subparallèle; labre entier ou légèrement sinue au milieu; mandibules courtes, dentées au bord interne, présentant une lacinia mandibulaire; palpes maxillaires à premier article court, le second allongé, finement pubescent dans sa seconde moitié, le 3^e égal au second, en entier couvert d'une très fine pubescence, 4^e article très court, conique et entièrement glabre; mentum légèrement échancré au sommet, palpes labiaux à premier article petit, le second plus long et plus épais, le dernier petit, étroit et subulé, pas de pubescence en dehors des soies habituelles sur le premier et le second articles; languette courte et entière, paraglosses courts. Tempes finement rebordées sur toute leur longueur, sutures gularaires écartées. Prosternum et mésosternum non carénés, la pointe de ce dernier atteignant le milieu des hanches intermédiaires; métasternum plan, non sillonné; base du ventre non carénée entre les hanches postérieures.

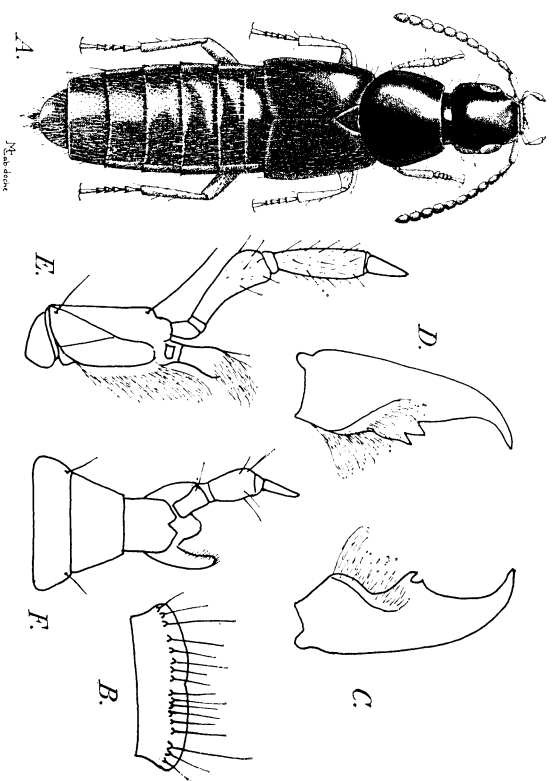


Fig. 64. — *Heterothops binotatus* Grav. — A : habitus. — B : labre. — C : mandibule gauche vue de dessous. — D : mandibule droite vue de dessous. — E : maxille droite. — F : labium.

(1) *Philonthus attenuatus* est l'espèce aujourd'hui connue sous le nom de *Gabrius nigritulus* GRAV., espèce mesurant de 4 à 5,5 mm.

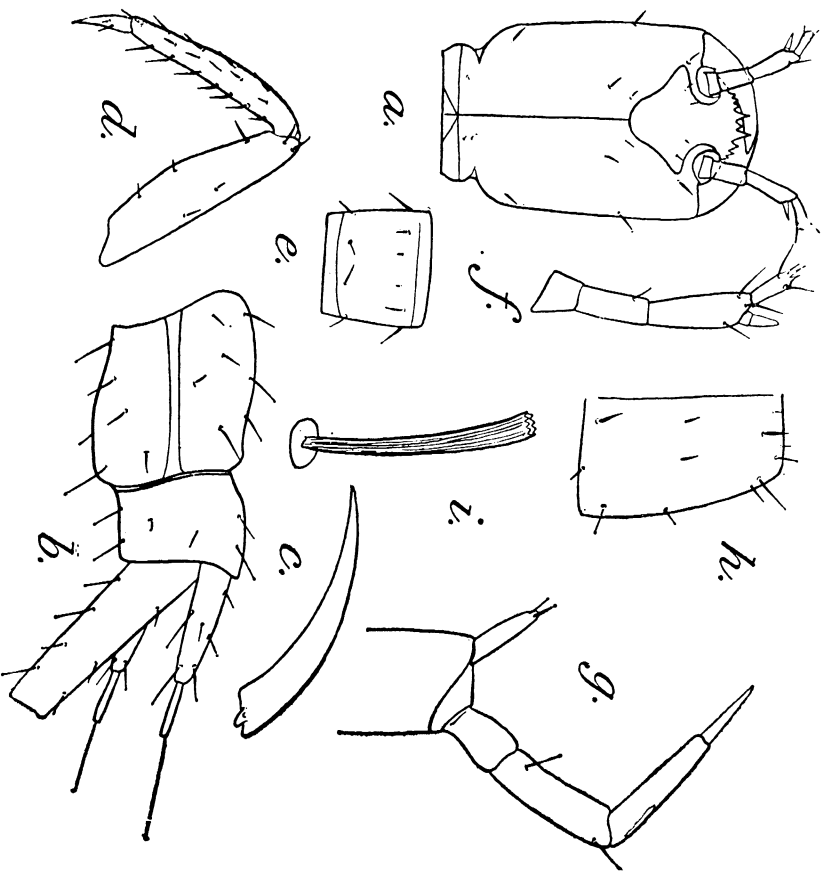


Fig. 65. — Larve de *Heterothops nigra* Kr. (d'après PAULIAN). — A : tête. — B : sommet de l'abdomen vu de profil. — C : mandibule. — D : pattes antérieure. — E : chélotaxite du segment abdominal VII. — F : antenne. — G : maxille. — H : chélotaxite du prothorax. — I : sole composée.

EDÉAGE. — Edéage en position primitive dans l'abdomen au repos, le pore proximal en dessous. Pas de paramères distincts, ceux-ci probablement soudés au lobe médian car l'édéage présente, de chaque côté, dans sa région apicale, deux paires de courtes soies gémées tout à fait analogues à celles qui se rencontrent sur le paramère de tous les *Quedini* à quelques rares exceptions près; sac interne avec un certain nombre de grandes pièces copulatoires symétriquement disposées par paires. Chez les insectes de collection assez souvent le sommet de l'édéage fait saillie avec le sac interne évaginé, et l'armature est visible au sommet de l'abdomen. Parfois même le sac est évaginé alors que l'édéage est entièrement à l'intérieur de l'abdomen.

LARVES. — Corps allongé, cylindrique, testacé pâle, plus foncé sur la tête et le thorax. Microsculpture indistincte, macrochètes simples sur l'avant-corps, cupuliformes ou plus ou moins composés sur l'abdomen. Tête allongée, cou large, pas d'ocelles. Aire ensiforme assez longue, arrondie en arrière. Nasal saillant présentant 9 dents, celles encadrant la

médiane plus longues que les autres. Mandibules falciformes, lisses sur leur face interne. Antennes insérées sur le front entre les mandibules, formées de 4 articles, le premier large et court, le second plus long et cylindrique, le 3^e un quart plus long que le second, tronqué obliquement au sommet où il porte une forte vésicule hyaline et quelques styles hyalins, dernier article court terminé par quelques styles hyalins. Maxilles à cardo court, stipe cylindrique court et large, galea articulée courte et grêle, palpes maxillaires de 4 articles le 3^e étant le plus long, le dernier très court. Labium à ligule conique, allongée avec deux soies apicales; palpes labiaux de 3 articles, le dernier très court. Gula allongée, suture gulaire longue.

Prothorax subparallèle. Abdomen à segments transverses, le 9^e plus court. Pseudopode anal cylindrique, long et grêle. Urogomphes de deux articles le premier long et épais, le second beaucoup plus court et plus grêle.

Pattes assez courtes, fémurs et tibias grêles, griffes simples.

TABLEAU DES ESPÈCES¹

1. Tête subcarrée, les tempes subparallèles en arrière des yeux, les angles postérieurs obtus mais distincts 2
- Tête ovale ou subdiscoïdale, les angles postérieurs totalement effacés 9
2. Antennes longues et grêles, tous les articles plus longs que larges, articles basaux clairs, jaune rouge. Long: 4 à 5,5 mm. Côtes européennes et d'Afrique du Nord 1 *binotata* (GRAV.)
- Antennes plus courtes, les avant-derniers articles au plus aussi longs que larges 3
3. Tête courte, un peu plus large que longue sans les pièces buccales, les tempes plus courtes que les yeux. Avant-corps très brillant, presque entièrement dépourvu de microréticulation. Antennes noires, même à la base. Long. 4,5 à 5 mm. Iran, Liban, Ouzbékistan 2 *gestroi* (GRAD.)
- Tête plus longue, sans les pièces buccales au moins aussi longue que large 4
4. 3^e article antennaire plus court que le second; antennes noires à base brun de poix; élytres noirs, parfois tachés de jaune brun au sommet. Long. 3 à 3,5 mm. Arménie soviétique 3 *microtophila* COIFF.
- 3^e article antennaire au moins aussi long que le second 5
5. 3^e article antennaire aussi long que le second 6
- 3^e article antennaire plus long que le second 7
6. Pronotum noir à noir de poix, élytres à bord apical étroitement brun jaune, cette couleur envahissant rarement les élytres en entier; pattes

(1) *H. nitens* NOROMANN, 1837, Symbol., 138, espèce énigmatique décrite du Sud de la Russie, ne figure pas dans ce tableau.

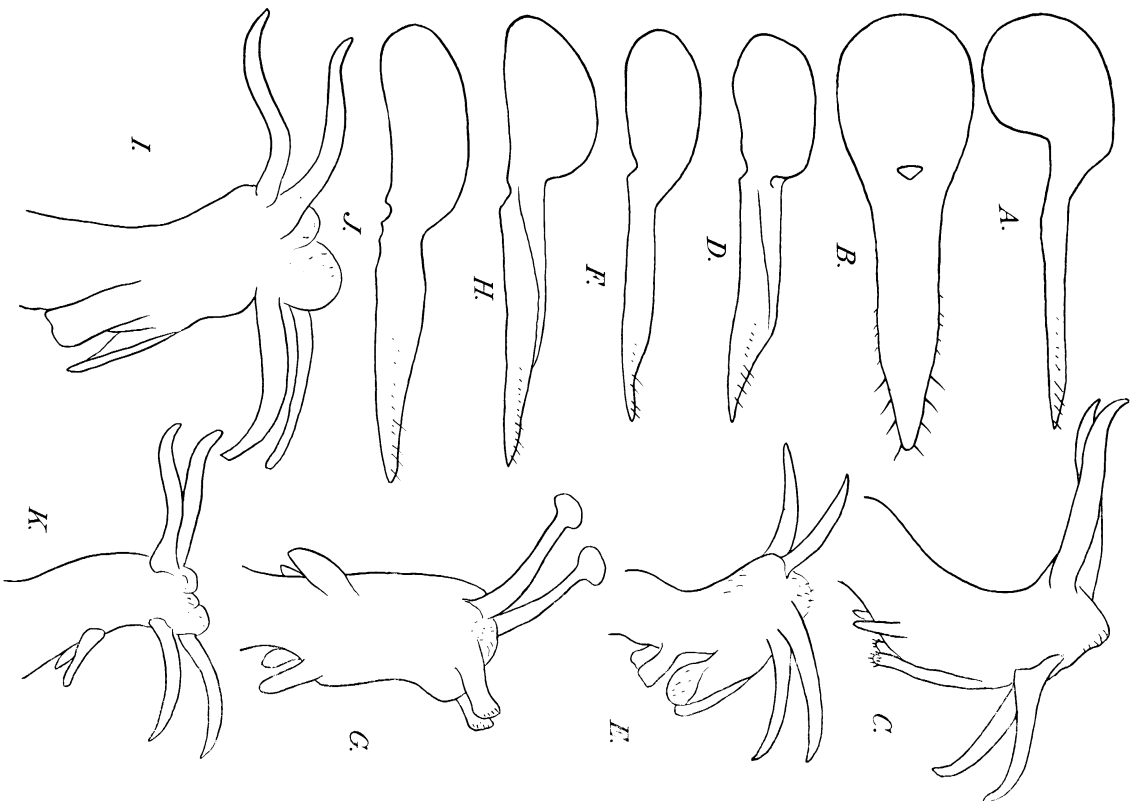


Fig. 66. — Édéage vu de profil et de dessous, sac interne évanginé de *Heterothops*. — A, B, C : *H. nigra* Kr. de Cornubert (Orne). — D, E : *H. quadripunctata* Grav. de la Haute-Luzace (Allemagne). — F, G : *H. praevia* Fr. d'Arcachon (Gironde). — H, I : *H. dissimilis* Grav. de la forêt d'Evreux (Eure). — J, K : *H. aquitanica* Coiff. d'Arcachon (Gironde).

- brunes, antennes à base légèrement éclaircie, les 3 premiers articles brun de poix. Long. 4 à 5 mm. Europe, Afrique du Nord¹ 4 *praevia* (Er.)
- Pronotum et élytres en entier brun rouge, la ponctuation plus fine et plus écartée; pattes et base des antennes claires, les 3 premiers articles jaune rouge. Long. 4 à 4,5 mm. Sahara 5 *riparia* PEYER.
7. Insecte d'un noir profond à élytres bordés de jaune brun au sommet, la couleur claire très tranchée, envahissant parfois plus ou moins les élytres; pièces buccales et antennes, même à la base, entièrement noires. Long. 4 à 4,5 mm. Mont Ararat 6 *montana* LABL.
- Elytres unicolores, noir de poix, passant parfois au brun de poix dans leur région postérieure mais sans bordure apicale distincte 8
8. Forme plus grande et plus large, pattes et antennes plus robustes, tarses antérieurs du mâle plus larges; édéage terminé en pointe obtuse (fig. 66 A, B, C). Long. 3,5 à 4,8 mm 7 *nigra* (Kr.)
- Forme plus petite et plus étroite, pattes et antennes plus grêles, tarses antérieurs du mâle moins larges; édéage terminé en pointe très aigüe (fig. 67 G). Long. 3 à 4,1 mm. Europe centrale 8 *balthazari* SMER.
9. Pronotum et majeure partie du corps foncés, noirs ou noir de poix, les élytres souvent plus ou moins largement éclaircis au sommet 10
- Pronotum et majeure partie du corps clairs, jaune rouge ou brun rouge 18
10. Tête et pronotum très brillants, ce dernier complètement lisse dans toute sa région médiane 11
- Tête et pronotum moins brillants, finement microréticulés. Antennes à avant-derniers articles tout au plus aussi longs que larges 14
11. Pattes, y compris les tibias postérieurs, et base des antennes claires, jaune brun; tête légèrement mais distinctement microréticulée en travers. Long. 4,3 mm. Arménie soviétique 9 *armeniaca* COIFF.
12. Pattes et base des antennes foncées 12
12. Espèce de 3 mm à tête relativement très grosse, sans les pièces buccales nettement plus longue que large, peu rétrécie en arrière, yeux à peine aussi longs que les tempes, antennes grêles à avant-derniers articles aussi longs que larges. Transcaucasie 10 *cephalota* COIFF.
- Espèce de plus de 4 mm à tête normalement rétrécie en arrière, sans les pièces buccales seulement aussi longue que large 13
13. Forme plus petite et plus étroite; tête et côtés du pronotum microréticulés; yeux saillants dépassant la courbure générale de la tête; antennes à avant-derniers articles aussi longs que larges, la base jaune rouge, le sommet brun. Long. 4,3 mm. Arménie soviétique 11 *macrops* COIFF.

(1) Très proches de cette espèce sont les deux suivantes décrites de Mongolie : *H. nidorum* SMER. distinct de *praevia* par sa taille un peu plus petite, ses tibias moyens et postérieurs assombris sur leur face interne, ses yeux plus petits, les tempes deux fois plus longues que ceux-ci. Long. 3,9 à 4,8 mm. *H. conivata* SMER. distinct de *nidorum* par ses tibias jaunes, unicolores. Long. 3,4 à 4,4 mm.

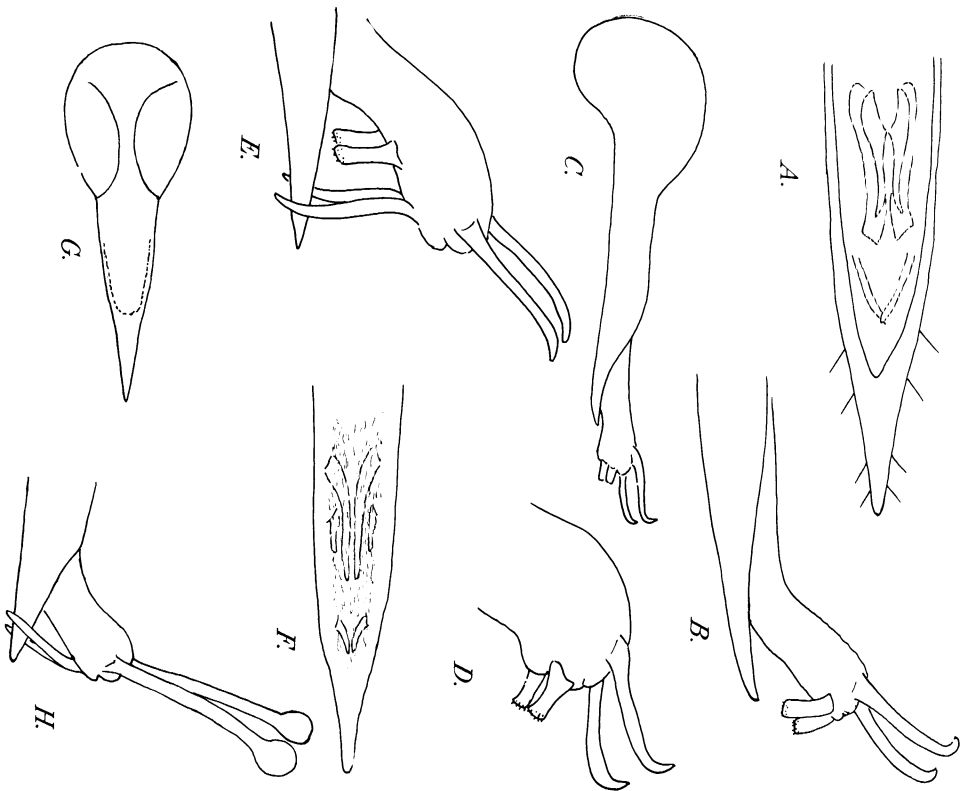


FIG. 67. — Édéages de *Heterothops*. — A : *H. microtophila* COIFF., holotype d'Arménie soviétique, pièces copulatoires vues de dessus par transparence. — B : *H. gestroi* GRAB. de Bouchara. — C, D : *H. montana* IABR., holotype du Mont Ararat, sac interne évaginé. — E : *H. binolata* GRAB., des Îles Chausey, sac interne évaginé. — F : *H. tripiana* PEYER, du Hoggar, sac interne évaginé. — G : *H. balthazar* SMER. (d'après SMERANA). — H : *H. laeticolor* REITR paratype de Kazalinsk, sac interne évaginé.

- Forme plus grande et plus large; tête et la totalité du pronotum lisses et brillants, sans microréticulation; yeux ne dépassant pas la courbure générale de la tête ovale; antennes longues et grêles à avant-derniers articles distinctement plus longs que larges, entièrement foncés, la base noire. Long. 4,5 à 5 mm. Région transcaspienne 12 *melanoera* (SOLSK.)
 — Antennes unicolores noir de poix, la base aussi sombre que le sommet; yeux plus longs que les tempes 16

15. Tête ovale, allongée, sans les pièces buccales distinctement plus longue que large; yeux aussi longs que les tempes. Long. 3,8 à 4,8 mm. Europe, jusqu'en Asie centrale, Afrique du Nord, Canaries 13 *dissimilis* (GRAV.)
 a. Pronotum noir de poix à brun de poix var. *frandulenta* COIFF.
 b. Pronotum et élytres rouges var. *frandulenta* COIFF.
 c. Elytres brun de poix à marge apicale rousse var. *brunneipennis* KRESSW.
 — Elytres entièrement roux var. *brunneipennis* KRESSW.
 c. Antennes plus longues, forme plus déprimée, élytres plus longs, taille plus forte *dissimilis* f. typ.
 — Antennes plus courtes, forme plus convexe, élytres plus courts, taille un peu moindre var. *parvicornis* Muls. et Rey

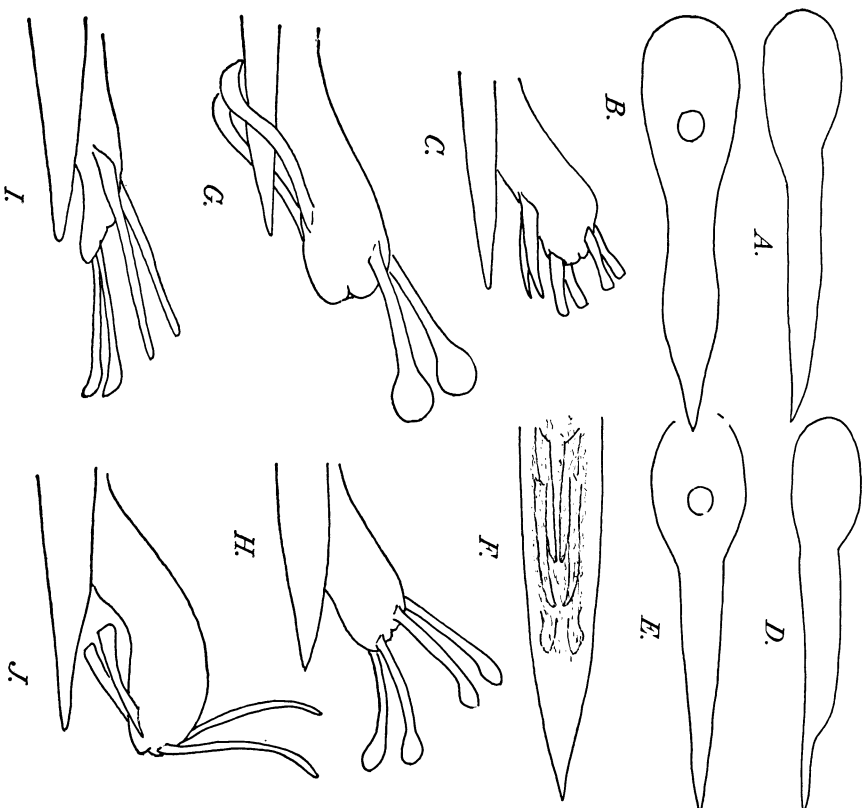


FIG. 68. — Édéages de *Heterothops*. — A, B, C : *H. baicalensis* FAUV., lectotype des bords de la rivière Studenka, vu de profil et de dessous, sac interne évaginé. — D, E, F : *H. wilbergi* REITR., holotype de Kazalinsk vu de profil et de dessous, pièces copulatoires vues par transparence de dessous. — G : *H. tanigutoides* REITR., holotype de Kazalinsk, sac interne évaginé. — H : *H. angusticeps* REITR., paratype de Kazalinsk, sac interne évaginé. — I : *H. melanoera* SOLSK., de Stalınabad, Kadikistan, sac interne évaginé. — J : *H. mtrucana* COIFF., holotype de l'Aghelmane Sidi Ali, Maroc.

- Tête nettement plus courte, sans les pièces buccales seulement aussi longue que large, yeux plus courts que les tempes; couleur, dans l'ensemble plus claire. Long. 5 à 6 mm. Côte des Landes de Gascogne
16. Tête, sans les pièces buccales nettement plus longue que large; antennes longues et grêles, avant-derniers articles plus longs que larges. Long. 4 mm. Atlas marocain 15 *marocana* COIFF.
— Tête, sans les pièces buccales seulement aussi longue que large; antennes courtes, les avant-derniers articles légèrement transverses
17. Élytres plus courts, pas ou indistinctement plus longs que le pronotum; antennes robustes à avant-derniers articles aussi longs que larges. Long. 3,6 à 4 mm. Europe septentrionale et centrale 17
- Élytres plus longs, nettement plus longs que le pronotum; antennes plus longues et plus grêles, les avant-derniers articles nettement plus longs que larges. Long. 4 mm. Région transcaspienne 16 *quadripunctata* (GRAV.)
18. Front avec deux gros points interoculaires aussi écartés l'un de l'autre que du bord interne de l'œil; côtés de la tête avec 7 ou 8 gros points semblables disposés sans ordre. Long. 4 à 5 mm. Région transcaspienne 18 *tanygnathoides* REITT.
— Pas de points frontaux; côtés de la tête avec 4 points alignés, le premier étant le point oculaire antérieur 19
19. Tête très étroite, étirée, presque parallèle; élytres brun jaune un peu plus courts que le pronotum. Long. 4 à 4,5 mm. Région transcaspienne 19 *angusticeps* REITT.
— Tête ovale; élytres au moins aussi longs que le pronotum 20
20. Élytres avec une large bande foncée qui n'atteint pas le sommet 21
21. Élytres unicolores, entièrement clairs, jaune rouge à rouge brun 22
21. Forme plus grande à antennes plus longues, les avant-derniers articles aussi longs que larges. Long. 4,5 à 5,5 mm. Région transcaspienne 20 *laeticolor* REITT.
— Forme plus petite à antennes plus courtes, les articles 6 à 10 nettement transverses. Long. 2,5 à 3,5 mm. Région du lac Baïkal 21 *baicalensis* FAUV.
22. Forme plus étroite à élytres plus longs que le pronotum; antennes grêles à avant-derniers articles plus longs que larges. Long. 4,5 à 5 mm. Région transcaspienne 22 *wilbergi* REITT.
— Forme plus large à élytres aussi longs environ que le pronotum; antennes robustes à avant-derniers articles tout au plus aussi longs que larges. Long. 4 à 4,8 mm. Région méditerranéenne. Voir ci-dessus *dissimilis* var. *fraudulenta* COIFF.

1. **Heterothops binotata** GRAVENHORST, 1802, Col. Micr. Brunsv., 28; type : Brunsvick. — ERICHSON, 1839-40, 516. — KRAATZ, 1856-58, 485. — REUTENBACHER, 1858, 985; 1874, 197. — FAUVEL, 1872, 536. — MITSANTZ ET REY, 1875, 811. — FOWLER, 1888, 224. — GANGBAUER, 1895, 387. — EVERTS, 1898, 269; 1922, 113. — REITTER, 1909, 108. — JOHANSEN, 1914,

346. — MUNSTER, 1920-24, 184. — PORTA, 1926, 118. — PORTEVIN, 1929, 337. — LOHSE, 1964, 204. — *holmensis* STEPHENS, 1832, III. Brit. Ent., V, 257; type : Holm, Norfolk. — *kirbyellus* STEPHENS, 1832, I.c., 257; type : côte du Sussex.

BIOLOGIE : REY, 1886, 149; 1887, 18, 19 (larve, nymphe). — XAMBEU, 1910, 37.

FIG. 67 E. — Long. 4,5 à 5,5 mm. Corps fusiforme, noir de poix avec la tête plus foncée, les pattes, la base des antennes et les pièces buccales jaune brun, l'extrémité des antennes brun de poix, les tibia postérieurs et parfois les intermédiaires assombri sur leur face interne. Tête subcarée, aussi large que longue sans les pièces buccales, les angles postérieurs obtus mais distincts, les tempes parallèles en arrière des yeux, environ aussi longues que ceux-ci, côtés de la tête avec quatre gros points alignés en arrière du point d'insertion des antennes, surface de la tête finement microréticulée en travers. Antennes longues et robustes, tous les articles plus longs que larges. Pronotum subtrapézoïdal, moins long que large en son point le plus large, lequel est situé vers le quart postérieur, fortement rétréci vers l'avant, sa surface fortement microréticulée avec des séries distales de 1 + 1 points, le point postérieur un peu en avant du milieu. Élytres légèrement transverses, un peu plus larges que le pronotum, couverts d'une ponctuation fine et serrée, un peu rugueuse. Abdomen couvert d'une ponctuation beaucoup plus fine et plus serrée encore que celle des élytres.

Sternite du pygidium du ♂ avec une petite échancrure anguleuse au milieu de son bord postérieur.
Edège à sac interne armé de trois paires de pièces copulatrices dont deux sont courtes et quatre longues.

Espèce littorale se rencontrant sous les algues et les varechs échoués au bord de la mer.

Europe y compris les Iles Britanniques et la Scandinavie, Afrique du Nord.

2. **Heterothops gestroi** GRIDELLI, 1922, Boll. Soc. ent. Ital., LIV, 25; type : Perse septentrionale.

FIG. 67 B. — Long. 4,5 à 5 mm. Tête et pronotum noirs très brillants, élytres noir de poix, avec, au bord postérieur, une bordure brune mal délimitée qui peut envahir entièrement l'élytre. Abdomen noir à noir de poix, avec le bord postérieur des tergites brun rouge, pattes brunes avec le bord interne des tibia postérieurs et intermédiaires assombri, pièces buccales et antennes, y compris les premiers articles, sombres, brun noir, à noirs. Tête un peu plus large que longue sans les pièces buccales, les angles postérieurs très obtus, mais cependant distincts, les tempes mesurées jusqu'au cou un peu plus courtes que les yeux, surface de la tête très légèrement microréticulée en travers, présentant de chaque côté quatre points alignés en arrière du point d'insertion des antennes. Antennes à 3^e article légèrement plus long que le second, les suivants dominant de longueur, les avant-derniers légèrement transverses ou tout au plus aussi longs que larges. Pronotum transverse, fortement rétréci vers l'avant, sa surface entièrement lisse sur le disque, avec, sur les côtés, des traces plus ou moins étendues de microréticulation oblique, séries dorsales de 1 + 1 points, le point postérieur situé assez loin en avant du milieu. Élytres transverses, en avant à peine plus larges que le pronotum, couverts d'une fine ponctuation serrée, un peu rugueuse. Abdomen à ponctuation beaucoup plus fine encore et plus serrée.

Sternite du pygidium du ♂ avec une petite échancrure anguleuse au milieu de son bord postérieur.
Edège à sac interne présentant seulement deux paires de pièces copulatrices dont une paire plus courtes.

Espèce bien caractérisée par sa courte tête et ses antennes entièrement noires, décrite d'Iran et retrouvée au Liban et en Ouzbékistan. Dispersion à compléter.

3. **Heterothops microtophila** COIFFAIT, 1977, Nouv. Rev. Ent., VII, 2, 141; type : Arménie soviétique, Goukacian Zougagian.

Fig. 67 A. — Long. 3 à 3,5 mm. Tête noire, pronotum, élytres et abdomen noir de poix, avec parfois le sommet des élytres plus ou moins largement éclairci, jaune brun, le bord postérieur des tergites abdominaux et l'extrémité de l'abdomen brun rouge. Pattes jaune rouge, avec les tibias postérieurs et parfois les intermédiaires plus ou moins assombriés, pièces buccales et premiers articles des antennes rouge brun, l'extrémité de ces dernières assombrie. Tête subcarrée, sans les pièces buccales sensiblement aussi longue que large, les tempes parallèles en arrière des yeux, mesurées jusqu'au cou, aussi longues que ceux-ci, surface de la tête brillante bien que couverte d'une nette microréticulation transversale peu serrée. Antennes à 3^e article moins épais et légèrement plus court que le second, le 4^e un peu plus long que large, les suivants diminuant légèrement de longueur, les avant-derniers distinctement transverses. Pronotum légèrement moins long que large en son point le plus large, lequel est situé vers le quart postérieur, assez fortement rétréci en avant, sa surface couverte d'une microréticulation semblable à celle de la tête avec des séries dorsales de 1 + 1 points, le postérieur situé vers le tiers antérieur. Scutellum finement et densément ponctué, sauf tout à fait à la base. Élytres aussi longs que larges, nettement plus longs et un peu plus larges que le pronotum, couverts sur toute leur surface d'une ponctuation fine et peu serrée. Ailes membranées bien développées. Abdomen avec une ponctuation lissée membraneux à son bord postérieur.

Spermathe du pygidium du ♂ avec une petite échancrure anguleuse très peu profonde.

Édage longuement étrié en pointe aiguë au sommet, le sac interne avec trois paires de longues phanères, les intermédiaires tronquées au sommet beaucoup plus larges que les antérieures et les postérieures.

Cette espèce est proche de *H. binotatus* GRAY, elle s'en distingue par ses antennes beaucoup plus courtes et plus robustes, à 3^e article à peine aussi long que le second, alors que chez *binotatus*, il est nettement plus long, par sa ponctuation élytrale beaucoup plus fine et beaucoup plus éparse ainsi que par sa taille nettement plus faible.

Arménie soviétique, dans des nids de *Microtus arvalis*.

4. **Heterothops praevia** ERICSSON, 1837-39, Käfer Mark. Brandb., II, 480; type : Brandebourg; 1839-40, 516. — REDTENBACHER, 1849, 711; 1858, 199; 1874, 196. — KRAATZ, 1856-58, 484. — FALVEL, 1872, 537. — MULSANT et REY, 1875, 814. — FOWLER, 1888, 225. — GANGLBAUER, 1895, 387. — EVERTS, 1898, 269; 1922, 113. — JOY, 1906, 199. — RAMBOUSEK, 1908, 49. — REITTER, 1909, 108. — JOHANSEN, 1914, 346. — PORTA, 1926, 118. — PORTEVIN, 1929, 336. — HANSEN, 1952, 159. — SMETANA, 1958, 316. — LOHSE, 1964, 204. — *dissimilis* NORDMANN, 1837, 137 (nec GRAVENHORST, 1802). — *distinguendus* HOCHNUTH, 1871, 130. — *fulvipes* MOTSCHULSKY, 1858, 660; type : Syrie. — *subuliformis* BOISDUVAL et LACORDAIRE, 1835, 385; type : environs de Paris.

BIOLOGIE : REY, 1875, 816 (larve). — XAMBEU, 1910, 36.

Fig. 66 F, G. — Long. 4 à 5 mm. Noir à noir de poix avec le bord postérieur des élytres et celui des tergites abdominaux brun jaune, cette couleur envahissant

rarement les élytres en entier, pattes et antennes brunes, avec les tarses et les premiers articles des antennes plus clairs, jaune brun. Tête, sans les pièces buccales, aussi longue que large, les tempes brièvement parallèles en arrière des yeux, mesurées jusqu'au cou, au moins aussi longues que les yeux, surface de la tête brillante, bien que microréticulée en travers. Antennes courtes et robustes, le 3^e article antennaire aussi long que le second, les suivants du 6^e au 10^e nettement transverses. Pronotum convexe, nettement plus large que long, présentant des séries dorsales de 1 + 1 points, le point postérieur situé un peu avant le premier tiers du segment; surface brillante, légèrement microréticulée comme la tête. Élytres transverses, au moins aussi longs et légèrement plus larges que le pronotum, leur surface couverte d'une ponctuation fine et serrée, un peu répésee avec une ponctuation encore beaucoup plus fine et plus serrée que celle des élytres et une pubescence soyeuse.

Édage à sac interne présentant trois paires de courtes phanères et une paire de beaucoup plus longues.

Espèce largement répandue en Europe, y compris les Îles Britanniques et la Scandinavie, aussi en Afrique du Nord. En France, se rencontre régulièrement dans les nids de taupes, mais aussi dans les moutons, les feuilles mortes, etc.

5. **Heterothops riparia** PEYERIMHOFF, 1929, Bull. Soc. ent. Fr., 56; type : Sahara, Hoggar.

Fig. 67 F. — Long. 4 à 4,5 mm. Proche du précédent, distinct par sa couleur constamment plus claire, tête noir de poix, pronotum et élytres brun rouge, abdomen brun de poix, avec le sommet des tergites largement brun rouge, pattes en entier et base des antennes jaune rouge, l'extrémité des antennes un peu plus foncée. Tête courte, ayant la même forme que chez *praevia*, mais avec les yeux plus grands, un peu plus longs que les tempes mesurées jusqu'au cou. Antennes à 2^e et 3^e articles égaux, les suivants plus courts, les avant-derniers légèrement transverses. Pronotum comme chez *praevia*, les élytres légèrement plus longs à ponctuation plus fine et surtout plus écartée. Abdomen plus finement et beaucoup plus éparsement ponctué que chez le précédent.

Édage paraissant n'avoir que deux paires de courtes phanères et une paire de beaucoup plus grandes.

Sahara, au bord des points d'eau.

6. **Heterothops montana** ЛАВЛОКОВ-КНЗОРЯН, 1966, Bull. Acad. Sc. S.S.R. d'Arménie, XII, 174; type : Arménie soviétique, Mont Ararat, 3300 m.

Fig. 67 G, D. — Long. 4 à 5 mm. Corps en entier d'un noir profond, avec la marge postérieure des élytres jaune brun, cette couleur très tranchée, pouvant parfois envahir plus ou moins les élytres. Pattes brun de poix, avec les tarses un peu plus clairs, brun jaune, pièces buccales et antennes en entier d'un noir profond, la base de ces dernières rarement noir de poix. Tête, sans les pièces buccales, aussi longue que large, ayant la même forme que chez *praevia*, les yeux aussi longs que les tempes mesurées jusqu'au cou; tête brillante, avec une très légère microréticulation transversale peu distincte. Antennes à 3^e article aussi long que le second, les suivants diminuant progressivement de longueur, les avant-derniers légèrement transverses. Pronotum transverse, sa surface lisse et très brillante, avec seulement quelques rares traces de microréticulation sur les côtés, séries dorsales de 1 + 1 points, le point postérieur situé au premier tiers du segment. Élytres couverts d'une ponctuation fine et serrée, un peu rugueuse. Abdomen avec une ponctuation à peine moins forte et tout aussi serrée que celle des élytres.

Édage à sac interne présentant une paire de courtes phanères et une paire de longues phanères recourbées en crochet au sommet.

Arménie, massif du Mont Ararat, à haute altitude.

7. **Heterothops nigra** KRAATZ, 1868, Berliner Ent. Zeitschr., XII, 352; type : Thuringe. — BAUDI, 1869, 383. — REDTENBACHER, 1874, 197. — MÜLSANT et REY, 1875, 818. — JOY, 1906, 199; 1908, 247. — REITZER, 1909, 107. — DONISTHORPE, 1909, 407. — FOWLER et DONISTHORPE, 1913, 56. — JOHANSEN, 1914, 346. — EVERTS, 1915, 173; 1922, 113. — SMETANA, 1958, 317. — LOHSE, 1964, 204. — *nidicola* THOMSON, 1870, Opusc. Ent., 127.

Fig. 66 A, B, C. — Long. 3,5 à 4,8 mm. Cette espèce est très proche de *praenipia* dont elle a longtemps été considérée comme une simple variété. La coloration du corps et la forme de la tête sont les mêmes, mais chez *nigra*, les yeux sont légèrement plus courts que les tempes mesurées jusqu'au cou et les antennes sont un peu plus grêles avec le 3^e article légèrement plus long que le second, les avant-derniers moins épais et moins transverses.

Sac interne de l'édéage avec quatre paires de phanères dont trois sont longues et une courte.

Europe, y compris les Iles Britanniques et le sud de la Scandinavie. Dispersion à préciser.

8. **Heterothops balthazari** SMETANA, 1967 b, Acta Ent. bohemo-slov., LXIV, 466, fig. 2; type : Bohême, Berg Rana. — HORION, 1970, 11.

Fig. 67 G. — Long. 3 à 4,1 mm. Je ne connais pas cette espèce en nature. D'après sa description elle est extrêmement proche de *nigra* dont elle se distingue essentiellement par sa taille en moyenne un peu plus petite et surtout par son édéage beaucoup plus pointu, l'extrémité étant ébrée en pointe aigüe.

Europe centrale, dispersion à préciser.

9. **Heterothops armeniacae** COIFFAIT, 1977, Nouv. Rev. Ent., VII, 2, 142; type : Arménie soviétique, Erevan.

Long. 4,3 mm. Tête noire, pronotum, élytres et abdomen noir de poix, le bord postérieur des élytres, celui des segments abdominaux, et l'extrémité de l'abdomen légèrement plus clairs, brun de poix, pattes, y compris la face interne des tibias postérieurs, entièrement jaune rouge, pièces buccales et antennes brunes, la base des palpes et celle des antennes jaune rouge. Tête ovale, sans les pièces buccales à peine plus longue que large, les angles postérieurs complètement effacés, les tempes mesurées jusqu'au cou, un peu moins longues que les yeux, ceux-ci contenant la coupure générale de la tête, surface brillante bien que très légèrement microréticulée en travers. Pronotum un peu plus court que large en son point le plus large, lequel est situé vers le quart postérieur, sa surface lisse et très brillante sur tout le disque, les côtés avec des traces de microréticulation; séries dorsales de 1 + 1 points, le postérieur vers le premier tiers. Scutellum avec une ponctuation très fine et peu serrée. Élytres sensiblement aussi longs au niveau des épaules que larges pris ensemble au sommet, nettement plus longs et plus larges que le pronotum, leur surface couverte d'une ponctuation assez fine et peu serrée. Ailes membranées paraissant bien développées. Abdomen couvert d'une ponctuation beaucoup plus fine et beaucoup plus serrée que celle des élytres, tergite du propygidium avec un liséré membraneux à son bord postérieur.

♂ inconnu.

Cette espèce est proche de *H. melanoceera* SOLSK., mais chez ce dernier la tête et le pronotum sont totalement dépourvus de microréticulation donc, très brillant, les antennes sont plus longues et plus grêles, et entièrement foncées, même à la base, les tibias moyens et postérieurs sont

noirâtres sur leur face interne, la ponctuation des élytres est plus serrée, tandis que celle de l'abdomen est plus éparse.

Arménie soviétique, dispersion à compléter.

10. **Heterothops cephalota** COIFFAIT, 1977, Nouv. Rev. Ent., VII, 3, 297; type : Tadjikistan, Davvaz.

Long. 3 mm. Noir de poix, avec le pronotum légèrement plus clair, brun de poix, bord postérieur des tergites abdominaux et pattes brun rouge, pièces buccales et antennes noires, seul le dernier article des palpes maxillaires et la base du second article des antennes sont un peu plus clairs, brun rouge. Tête proportionnellement très grosse, sans les pièces buccales, distinctement plus longue que large, faiblement rétrécie en arrière, les angles postérieurs totalement effacés, les yeux à peine aussi longs que les tempes, surface de la tête finement microréticulée avec, de chaque côté, quatre points alignés, le premier étant le point oculaire antérieur. Antennes grêles, le 3^e article aussi long que le second, les avant-derniers aussi longs que larges, à peine épaissis. Pronotum transverse (80/70), faiblement rétréci vers l'avant, très brillant, sa surface complètement lisse dans toute la région médiane, très légèrement microréticulée sur les côtés, séries dorsales de 1 + 1 points, le point postérieur situé un peu après le premier tiers. Élytres faiblement transverses, un peu plus longs et un peu plus larges que le pronotum, leur surface couverte d'une ponctuation fine, médiocrement serrée. Abdomen avec une ponctuation nettement plus fine et légèrement moins serrée que celle des élytres.

Femelle inconnue.

Par sa très petite taille, cette espèce rappelle *H. baicalensis* FAUV. d'Asie centrale. Elle s'en distingue par sa couleur beaucoup plus foncée, par ses antennes beaucoup plus longues et plus grêles, par sa tête plus épaisse et distinctement microréticulée.

Transcaucasie.

11. **Heterothops macrops** COIFFAIT, 1977, Nouv. Rev. Ent., VII, 2, 142; type : Arménie soviétique, Dvin.

Long. 4,3 mm. Tête noire, pronotum brun rouge, élytres brun de poix, largement éclaircis au sommet où ils sont jaune brun. Abdomen noir, avec l'extrémité noir de poix, antennes, pièces buccales et pattes foncées, seuls les tarses plus clairs brun rouge. Tête ovale, légèrement plus longue que large, les angles postérieurs complètement effacés, les yeux convexes, un peu plus longs que les tempes, dépassant nettement la coupure générale de la tête, dont le maximum de largeur se trouve au niveau du milieu des yeux; surface de la tête nettement microréticulée en travers. Antennes longues et assez grêles, le 3^e article un peu plus long que le second, les suivants diminuant de longueur, les avant-derniers aussi longs que larges. Pronotum distinctement moins long que large en son point le plus large, lequel est situé vers le quart postérieur; séries dorsales de 1 + 1 points, surface lisse et brillante, non microréticulée sauf près des bords latéraux. Élytres aussi longs au niveau des épaules que larges pris ensemble au sommet, nettement plus longs et plus larges que le pronotum, leur surface couverte d'une ponctuation assez fine et assez serrée. Abdomen à ponctuation beaucoup plus fine et un peu moins serrée que celle des élytres.

♂ inconnu.

Cette espèce est proche de *armeniaca* dont elle se distingue par ses pattes et ses antennes foncées, par sa tête moins brillante à microréticulation beaucoup plus nette, par ses grands yeux dépassant la coupure générale de la tête et par la ponctuation de son abdomen plus éparse.

Elle se distingue de *melanocera* par sa tête microréticulée et ses yeux convexes.

Arménie.

12. *Heterothops melanocera* SORSKY, 1871, Hor. Soc. Ent. Ross., VIII, 156; type : Samarkand; 1874, 71.

FIG. 68 I. — Long. 4,5 à 5 mm. Tête noire, pronotum noir de poix, élytres et abdomen noirs, la marge postérieure des élytres et celle des tergites abdominaux légèrement et étroitement éclaircie, brun de poix, pattes brunes avec les tarses légèrement plus clairs, pièces buccales et antennes même à la base, noires. Tête ovale, les yeux aussi longs que les tempes, ne dépassant aucunement la coupure générale de la tête, surface de celle-ci lisse et très brillante, sans aucune trace de microréticulation. Antennes longues et grêles, le 3^e article au moins aussi long que le second, les avant-derniers nettement plus longs que larges. Pronotum transverse, présentant des séries dorsales de 1 + 1 points, le point postérieur situé vers le premier tiers, toute la surface du pronotum entièrement lisse et brillante, sans aucune trace de microréticulation. Élytres aussi longs que larges, beaucoup plus longs et beaucoup plus larges que le pronotum, leur surface couverte d'une ponctuation assez fine et assez serrée. Abdomen à ponctuation peu serrée, beaucoup plus fine et beaucoup plus éparse que celle des élytres.

Édage à sac interne présentant deux paires de longues phanères.

Région transcaspienne.

13. *Heterothops dissimilis* GRAVENHORST, 1802, Col. Micr. Brunsv., 125; type : Brunswick. — ERICHSON, 1837-39, 480; 1839-40, 517. — REDTEN-BACHER, 1849, 712; 1858, 199; 1874, 196. — KRAATZ, 1856-58, 485. — THOMSON, 1860, 180. — FAVEL, 1872, 538. — Mulsant et Rey, 1875, 823. — FOWLER, 1888, 225. — EVERTS, 1898, 270; 1922, 113. — RAMBOUSEK, 1908, 49. — RETTER, 1909, 108. — JOHANSEN, 1914, 347. — PORTA, 1926, 118. — PORTEVIN, 1929, 337. — HANSEN, 1952, 159. — SMETANA, 1958, 318. — LOHSE, 1964, 204. — *minuta* WOLLASTON, 1860, Ann. Mag. Nat. Hist., VI, 53; type : Madère; 1871, 298. — *praevia* THOMSON, 1860, 186 (nec ERICHSON, 1837-39).

Var. *brunneipennis* KISENWEITER, 1858, Berl. Ent. Zeitschr., II, 56. — Mulsant et Rey, 1875, 826. — BAUDI, 1869, 383. — EVERTS, 1922, 113. — *flavolimbata* MOTSCHULSKY, 1860, Bull. Mosc., XXXIII, II, 571; type : Arménie. — Mulsant et Rey, 1875, 826. — HOCHHUTH, 1862, 42. — *sericans*, Mulsant et Rey, 1875, Ann. Soc. Agr. Lyon, VIII, 820; type : Côtes de Provence. — GANGLBAUER, 1895, 387. — LOHSE, 1964, 204.

Var. *parvicornis* Mulsant et Rey, 1875, 826; type : environs de Lille.

Var. *fraudulenta* COIFFAIT, 1977, Nouv. Rev. Ent., VII, 2, 143; type : Portugal, environs de Faro.

FIG. 66 H, I. — Long. 3,8 à 4,8 mm. Tête noire, pronotum, élytres et abdomen noir de poix à brun de poix, sommet des élytres et celui des tergites abdominaux plus clairs, brun rouge, pattes, pièces buccales et base des antennes jaune rouge, extrémité de celles-ci sombre, la couleur est assez variable, parfois les élytres sont entièrement jaune rouge (var. *brunneipennis*), parfois élytres et pronotum sont jaune rouge (var. *fraudulenta*). Tête ovale, sans les pièces buccales nettement plus longue que large, les angles postérieurs totalement effacés, les tempes aussi longues

que les yeux, surface de la tête brillante bien que nettement microréticulée en travers. Antennes longues et robustes, le 3^e article aussi long que le second, les avant-derniers articles légèrement plus longs que larges (antennes plus courtes et taille un peu moindre chez la var. *parvicornis*). Pronotum à peu près aussi long que large en son point le plus large lequel est situé vers le tiers postérieur, fortement rétréci en avant, séries dorsales de 1 + 1 points, le point postérieur situé avant le premier tiers, toute la surface du pronotum couverte d'une microréticulation transverse bien distincte. Élytres faiblement transverses, élargis vers l'arrière, nettement plus larges et un peu plus longs que le pronotum, leur surface couverte d'une ponctuation fine et nettement moins serrée surtout en arrière.

Édage à sac interne armé de deux paires de longues phanères et d'une troisième paire plus courtes, larges et tronquées au sommet.

Espèce largement répandue dans toute l'Europe y compris les Îles Britanniques et le sud de la Scandinavie, à Madère, aux Canaries, en Afrique du Nord, au Proche-Orient et jusqu'en Asie centrale.

La forme *fraudulenta* COIFF. décrite du sud du Portugal où elle se trouve mélangée au type prend valeur de sous-espèce en Israël d'où j'en ai vu seize exemplaires provenant de diverses localités. Certains exemplaires ont le disque des élytres assombri. L'édage, y compris l'armature du sac interne, est identique à celui de la forme typique.

14. *Heterothops aquitanica* COIFFAIT, 1977, Nouv. Rev. Ent., VII, 3, 295; type : Arcachon, plage du Pilat.

FIG. 66 J, K. — Long. 5 à 6 mm. Tête noire à noir de poix, pronotum, élytres et abdomen noir de poix à brun de poix, la marge postérieure des élytres et celle des segments abdominaux plus claire, brun jaune. Pattes, base des antennes et pièces buccales jaune rouge, face interne des tibia postérieurs, 3^e article des palpes maxillaires et extrémité des antennes plus ou moins fortement assombri. Tête, sans les pièces buccales, pas ou à peine plus longue que large, les yeux, rétrécies d'un peu plus que le bord postérieur de ceux-ci; surface de la tête nettement microréticulée en travers. Antennes à 3^e article aussi long que le second, les avant-derniers tout au plus aussi longs que larges. Pronotum faiblement transverse, son point de plus grande largeur situé vers le tiers postérieur, séries dorsales de 1 + 1 points, le point postérieur nettement plus serré que celui des élytres, converti en outre d'une pubescence soyeuse.

Édage à sac interne présentant deux paires de grandes phanères et une paire de beaucoup plus courtes, pointues au sommet.

Cette espèce est proche de *H. dissimilis*. Elle s'en distingue par sa taille en moyenne un peu plus forte, par sa couleur dans l'ensemble plus claire mais surtout par sa tête nettement moins longue et ses yeux nettement plus petits, plus courts que les tempes. L'armature du sac interne est du même type que celle de *dissimilis*, mais les pièces courtes sont nettement différentes. Cette espèce est très distincte de *H. binolata* (qui vit lui aussi sur les plages et se rencontre à Arcachon), par sa tête de forme toute différente à tempes arrondies depuis le bord postérieur des yeux, sans aucune trace d'angle postérieur; l'armature du sac interne est très proche.

Plage d'Arcachon, dispersion à compléter.

15. **Heterothops marocana** COLFFAIT, 1977. *Nouv. Rev. Ent.*, VII, 3, 296; type : Atlas marocain, Aguelmane Sidi Ali.

Fig. 68 J. — Long. 4 mm. Noir avec le pronotum, la marge postérieure des élytres et celle des tergites abdominaux noir de poix, pattes, pièces buccales et antennes en totalité brun noir, seuls les tarses un peu plus clairs, brun jaune. Tête, sans les pièces buccales, aussi longue que large, les angles postérieurs totalement effacés, les yeux un peu plus longs que les tempes, surface de la tête nettement microréticulée en travers, présentant de chaque côté les quatre points habituels dont le premier est le point oculaire antérieur. Antennes longues et grêles, le 3^e article aussi long que le second, les avant-derniers légèrement plus longs que larges, peu épaissis. Pronotum sensiblement aussi long que large, assez fortement rétréci vers l'avant, sa surface finement et densément microréticulée comme la tête, séries dorsales de 1 + 1 points, le point postérieur situé avant le premier tiers. Élytres élargis vers l'arrière, sensiblement aussi longs que larges à leur bord postérieur, nettement plus longs et plus larges que le pronotum, leur surface couverte d'une ponctuation relativement assez grosse et peu serrée. Abdomen à ponctuation plus fine et un peu plus serrée que celle des élytres.

Édage à sac interne présentant deux paires de longues phanères, les unes grêles et pointues, les autres un peu plus courtes et tronquées au sommet.

Atlas marocain.

16. **Heterothops quadripunctula** GRAVENHORST, 1806. *Mon. Col. Micr.*, 24; type : Brunswick. — ERICHSON, 1837-39, 481; 1839-40, 517. — REDTENBACHER, 1849, 712; 1858, 199; 1874, 196. — KRAATZ, 1856-58, 486. — THOMSON, 1860, 181. — FAUVEL, 1872, 538. — Mulsant et Rey, 1875, 829. — FOWLER, 1888, 225. — GANGLBAUER, 1895, 388. — EVERTS, 1898, 270. — Joy, 1906, 199. — RAMBOUSEK, 1908, 49. — REITTER, 1909, 108. — JOHANSEN, 1914, 347. — MUNSTER, 1924, 185. — PORTA, 1926, 118. — PORTEVIN, 1929, 337. — PEYERIMHOFF, 1931, 285. — HANSEN, 1952, 160. — SMETANA, 1958, 319. — LOHSE, 1964, 204. — *pumilio* NORDMANN, 1837, *Symb.* 138; type : environs de Berlin. — *subuliformis* ZETTERSTED, 1928, *Fn. Lapp.* I, 72; type : Laponnie.

Fig. 66 D, E. — Long. 3,6 à 4 mm. Tête noire, pronotum, élytres et abdomen noir de poix, le sommet des élytres et celui des tergites abdominaux à peine plus clairs, brun de poix, pattes brunes, avec les tibias intermédiaires et postérieurs plus clairs, noirs, palpes et antennes entièrement sombres, noirs. Tête ovale, les angles postérieurs totalement effacés, les tempes distinctement plus courtes que les yeux, surface de la tête couverte d'une fine microréticulation transverse. Antennes assez courtes, le 3^e article égal au second, les avant-derniers sensiblement aussi longs que larges. Pronotum aussi long que large, fortement rétréci vers l'avant, séries dorsales de 1 + 1 points, le point postérieur situé un peu au-delà du premier tiers, surface du tegument entièrement microréticulée. Élytres légèrement transverses, sensiblement aussi longs et un peu plus larges que le pronotum, couverts d'une ponctuation nettement plus forte et moins serrée que chez les espèces voisines. Abdomen à ponctuation beaucoup plus fine et plus serrée que celle des élytres.

Édage à sac interne présentant deux paires de longues phanères et deux paires de courtes phanères.

Europe septentrionale et centrale. Des Britanniques, en France, semble n'exister que dans le Nord et l'Est. La citation des Hautes-Pyrénées par FAUVEL demande confirmation.

17. **Heterothops nigerina** BERNHAUER, 1914, *Col. Rundsch.*, III, 67; type : Turkestan, Mont Ghissar.

Long. 4 mm. Cette espèce est très proche de la précédente dont elle se distingue par ses antennes plus robustes, les avant-derniers articles transverses, ses élytres plus longs, aussi longs que larges, nettement plus longs et un peu plus larges que le pronotum, couverts d'une ponctuation plus fine et plus serrée que chez *quadripunctulus*. Abdomen à ponctuation plus fine que celle des élytres et moins serrée.

Le δ de cette espèce m'est resté inconnu.

Région transcaspienne.

18. **Heterothops tanygnatoïdes** REITTER, 1891, *Deutsche Ent. Zeitschr.*, 17; type : Kazalinsk près de la mer d'Azal.

Fig. 68 G. — Long. 4 à 5 mm. Tête noir de poix à brun de poix, pronotum et élytres jaune rouge, ces derniers parfois enfumés au voisinage de l'écusson et sur la suture, abdomen noir de poix avec le bord postérieur des tergites jaune rouge, pattes, pièces buccales et antennes jaunes. Tête, sans les pièces buccales, sensiblement aussi longue que large, les tempes aussi longues que les yeux, rétrécies en ligne droite du bord postérieur de l'œil au sillon collaire, sans aucune trace des angles postérieurs; surface de la tête finement microréticulée en travers, présentant sur le front, deux points interoculaires aussi écartés l'un de l'autre que du bord interne de l'œil, et, vers l'arrière, de chaque côté, une série de sept ou huit gros pores pilifères disposés sans ordre. Antennes à 3^e article aussi long que le second, les avant-derniers tout au plus aussi longs que larges. Pronotum sensiblement aussi long que large, fortement rétréci vers l'avant, séries dorsales de 1 + 1 points, le point postérieur avant le premier tiers; surface du pronotum finement microréticulée comme la tête. Élytres légèrement transverses et aussi longs que larges, plus longs et plus larges que le pronotum, leur surface couverte d'une ponctuation fine et peu serrée. Abdomen à ponctuation un peu plus fine et nettement plus serrée que celle des élytres.

Édage présentant deux paires de grandes pièces copulatrices, l'une étant élargie en spatule au sommet.

Description faite d'après le type et une série de paratypes.

Région transcaspienne.

19. **Heterothops angusticeps** REITTER, 1891, *Deutsche Ent. Zeitschr.*, 18; type : Kazalinsk près de la mer d'Azal.

Fig. 68 H. — Long. 4 à 4,5 mm. Tête brun de poix, pronotum, écusson, et élytres jaune rouge, ces derniers unicolores, abdomen brun de poix, avec le bord postérieur des tergites jaune rouge, pattes, pièces buccales et antennes jaunes. Tête étroite, sans les pièces buccales, distinctement plus longue que large, faiblement rétrécie en arrière, les tempes légèrement plus longues que les yeux, côtés de la tête avec quatre gros points pilifères alignés, le premier étant le point oculaire antérieur; surface de la tête brillante, très légèrement microréticulée en travers. Antennes à 3^e article aussi long que le second, les avant-derniers tout au plus aussi longs que larges. Pronotum légèrement transverse, séries dorsales de 1 + 1 points, le point postérieur situé un peu avant le premier tiers, surface du pronotum lisse et très brillante, non microréticulée sauf parfois près des bords latéraux. Élytres transverses, à peine aussi longs et légèrement plus larges que le pronotum, leur surface couverte d'une fine ponctuation serrée. Abdomen avec une ponctuation très fine, moins forte et tout aussi serrée que celle du pronotum.

Édage à sac interne présentant deux paires de longues phanères, toutes légèrement spatulées au sommet.

Description faite d'après une série de paratypes.

Région transcaspienne.

20. **Heterothops laeticolor** REITTER, 1891, Deutsche Ent. Zeitschr., 17; type : Kazalinsk près de la mer d'Aral.

Fig. 67 H. — Long. 4,5 à 5,5 mm. Tête noire, à noir de poix, pronotum et élytres jaune rouge, ces derniers avec une large bande suturale brune (comme le scutellum), envahissant parfois presque toute la surface des élytres, mais sans jamais atteindre la marge postérieure qui reste toujours jaune rougeâtre, abdomen brun de poix, avec l'extrémité de ces dernières et les palpes plus ou moins fortement assombris. Tête, sans les pièces buccales, ovale, distinctement plus longue que large, les yeux un peu moins longs que les tempes, côtés de la tête avec quatre points alignés, le premier étant le point oculaire antérieur, surface de la tête brillante, très légèrement microréticulée en travers. Antennes à 3^e article aussi long que le second, les avant-derniers aussi longs que larges; pronotum légèrement transverse, à séries dorsales de 1 + 1 points, le point postérieur situé vers le premier tiers; surface du pronotum plus longs et nettement plus larges que le pronotum, convertis d'une ponctuation assez fine et pas très serrée. Abdomen à ponctuation beaucoup plus fine que celle des élytres mais peu serrée elle aussi.

Edéage à sac interne armé d'une paire de grandes phanères élargies en spatule au sommet et d'une autre paire un peu plus courtes.

Description faite d'après le type et une série de paratypes.
Région transcaucasienne, Transcaucasie.

21. **Heterothops baicalensis** FAUVEL, 1900, Rev. Ent., 233; type : Région du lac Baïkal, rivière Studianska. — SMETANA, 1967, 213.

Fig. 68, A, B, C. — Long. 2,5 à 3,5 mm. Tête et abdomen noir de poix, pronotum, élytres et extrémité de l'abdomen jaune rouge à rouges, pattes, pièces buccales et antennes jaune rouge à jaune testacé. Tête, sans les pièces buccales, aussi longue et brillante, non microréticulée, présentant de chaque côté les quatre points alignés habituels. Antennes courtes et robustes, le 3^e article plus court que le second, seulement une fois et demie plus long que large, le quatrième carré, les suivants nettement transverses, surtout les avant-derniers. Pronotum transverse, séries discales de 1 + 1 points, le point postérieur situé en arrière du premier tiers; surface lisse et brillante, non microréticulée. Élytres nettement transverses, à peine plus longs et un peu plus larges que le pronotum, convertis d'une ponctuation fine et serrée. Abdomen à ponctuation un peu plus fine et tout aussi serrée que celle des élytres. Edéage à sac interne armé de trois paires de phanères dont deux plus courtes et une plus longue.

Description faite d'après la série de 4 syntypes (un ♂ désigné comme lectotype).

Asie centrale.

22. **Heterothops wilbergi** REITTER, 1891, Deutsche ent. Zeitschr., 18; type : Kazalinsk près de la mer d'Aral.

Fig. 68 D, E, F. — Long. 4,5 à 5 mm. Tête noir de poix, à brun de poix, pronotum, écusson, et élytres jaune rouge, l'écusson légèrement plus sombre que les élytres, abdomen noir de poix, avec le bord postérieur des tergites et les derniers segments abdominaux en entier brun rouge, pattes, pièces buccales et antennes jaune rougeâtre. Tête, sans les pièces buccales, aussi longue que large, les angles postérieurs totalement effacés, les tempes sensiblement aussi longues que les yeux. Surface de la tête présentant de chaque côté quatre points alignés dont le premier est le point oculaire antérieur; surface de la tête finement microréticulée. Antennes à 3^e article aussi long que le second, les avant-derniers aussi longs que larges. Pronotum sensi-

blement aussi long que large, les séries dorsales de 1 + 1 points, le point postérieur situé un peu avant le premier tiers; surface du pronotum brillante bien que très finement microréticulée en travers. Élytres aussi longs au niveau de l'épaule que larges pris ensemble au sommet, nettement plus longs et un peu plus larges que le pronotum, leur surface couverte d'une ponctuation fine et médiocrement serrée. Abdomen à ponctuation un peu plus fine et légèrement plus serrée que celle des élytres.

Edéage long et grêle, très pointu au sommet, le sac interne vu par transparence paraissant armé de trois paires de phanères dont une large et courte, et deux longues.

Description faite d'après deux paratypes.

Transcaucasie.

39. Gen. **ATANYGNATHUS** JACOBSON

de τανυθω : j'éteils, et γνῶθος : mandibule

Atanygnathus JACOBSON, 1909, Käf. Russl., VII, 521; type : *terminalis* ER., 1930, 66. — SMETANA, 1958, 401. — LOHSE, 1964, 220. — *Tanygnathus* ERICHSON, 1837-39, I, 417 (nec WAGLER, 1832); type : *terminalis* ER.; 1839-40, 288. — LACORDAIRE, 1854, 60. — REPTENBACHER, 1849, 689; 1858, 178; 1874, 195. — KRAATZ, 1856-58, 577. — JACQUELIN DU VAL, 1857-59, 29. — THOMSON, 1860, 182. — FAUVEL, 1872, 543. — MULSANT et REY, 1875, 837. — SHARP, 1882-87, 321. — GANGLBAUER, 1895, 379. — EVERTS, 1896, 267; 1922, 112. — RAMBOUSEK, 1908, 51. — REITTER, 1909, 105. — JOHANSEN, 1914, 341. — CAMERON, 1916, 206. — EVERTS, 1922, 112. — PORTA, 1926, 119. — PORTEVIN, 1929, 333. — *Tanygnathus* REITTER, 1909, Fn. Germ., II, 105; type : *terminalis* ER.

Fig. 69. — Forme oblongue, atténuée en arrière, ressemblant à un *Tachyporus*. Tête petite, enfoncée dans le pronotum, labre très légèrement échancré au milieu; mandibules longues et grêles non dentées au bord interne avec une courte lacinia mandibulaire; maxilles à lacinia étroite garnie d'une courte plosité, galéa très petite avec une courte plosité, palpes maxillaires de 4 articles. le premier très petit, les suivants très longs croissant légèrement en longueur et diminuant en grosseur le dernier pointu comme une aiguille, les palpes totalement glabres sans les soies habituelles; mentum petit, presque carré, languette très petite, entière, paraglosses également très petits presque indistincts, palpes labiaux de 3 articles, longs, le premier beaucoup plus long que large, le second une fois plus long que large, le 3^e égal au second et beaucoup plus grêle. Tempes finement rebordées, sutures gulaire écartées sur toute leur longueur. Prosternum et mesosternum non carénés, ce dernier court atteignant la moitié des hanches moyennes, métasternum plan, non sillonné. Base de l'abdomen non carénée. Tarses de 4 articles, le premier article des tarses postérieurs double du second.

Edéage. — L'édéage des *Atanygnathus* est très proche de celui des *Heterothops*, il ne comporte pas de paramère distinct mais probablement l'édéage résulte-il d'une fusion totale du lobe médian et du paramère car l'édéage présente dans sa région apicale 4 paires de très courtes soies analogues à celles du paramère des *Quedius* et genres voisins. Sac interne avec au moins deux pièces copulatrices allongées visibles par transpa-

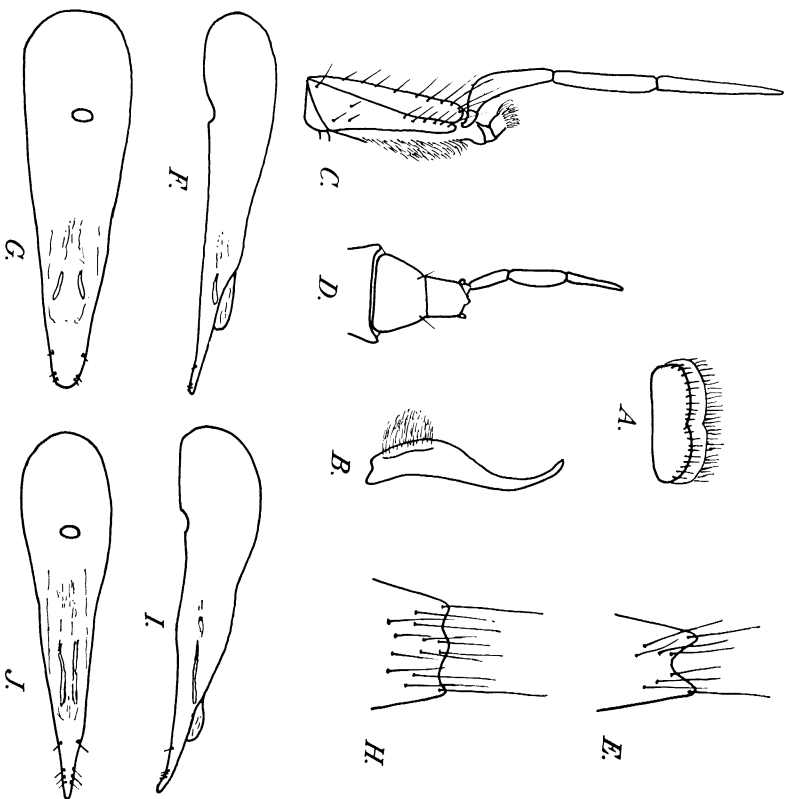


Fig. 69. — A à G : *Atanygnathus terminalis* Er. de Bretagne. — A : labre. — B : mandibule gauche vue de dessous. — C : maxille droite. — D : labium. — E : sternite du segment génital du mâle. — F : édéage vu de profil. — G : le même vu de dessous. — H à J : *Atanygnathus varicornis* Woll. de Mauritanie. — H : sternite du segment génital du mâle. — I : édéage vu de profil. — J : le même vu de dessous.

rence. L'édéage est en position primitive dans l'abdomen au repos, c'est-à-dire avec le pore proximal en dessous.

LARVES. — Les larves des *Atanygnathus* ne sont pas connues.

RÉPARTITION. — Le genre groupe une certaine d'espèces répandues dans toutes les régions mais surtout abondantes dans les contrées chaudes. Deux se rencontrent dans la région paléarctique occidentale.

TABLEAU DES ESPÈCES

1. Pronotum brun rouge à noir avec le pourtour plus clair; sommet des antennes foncé, tout au plus l'extrémité du dernier article un peu éclaircie. Edéage rétréci au sommet en pointe obtuse, subtronquée (fig. 69 F, G). 4 mm. Europe occidentale et centrale 1 *terminalis* (Er.)

— Insecte plus clair à pronotum en entier jaune rouge, les 2 ou 3 derniers articles des antennes jaune testacé. Edéage élargi en pointe aiguë au sommet (fig. 69 I, J). 4 mm. Italie, Afrique du Nord, Mauritanie 2 *varicornis* (WOLL.)

1. *Atanygnathus terminalis* ERICHSON, 1837-39, Käf. Mark Brand., 418; type : environs de Berlin; 1839-40, 288. — REDTENBACHER, 1849, 689; 1858, 178; 1874, 195. — KRAATZ, 1856-58, 478. — JACQUELIN DU VAL, 1857-59, pl. 11, f. 53. — THOMSON, 1860, 183. — FAUVEL, 1872, 544. — Mulsant et Rey, 1875, 839. — GANGLBAUER, 1895, 380. — EVERTS, 1898, 207. — RAMBOUSER, 1908, 51. — REITTER, 1909, 105. — JOHANSEN, 1914, 343. — CAMERON, 1916, 206; 1920, 376. — EVERTS, 1922, 112. — PORTA, 1926, 119. — PORTEVIN, 1929, 334. — SMETANA, 1958, 402. — LOHSE, 1964, 220. — BINAGHI, 1972, 118, fig. 5, 7.

Var. *borealis* Mulsant et Rey, 1875, Ann. Soc. Agr. Lyon, VIII, 839; type : Prusse. — REITTER, 1909, 105.

Subsp. *transversulus* REITTER, 1909, Fn. Germ., II, 105; type : Caucase.

Fig. 69 A à G. — Long. 4 mm. Forme naviculaire à facès de *Tachyporus*. Brun de poix à noir, très brillant, le pronotum brun ou noir, le pourtour du pronotum, la marge apicale des élytres et celle des tergites abdominaux brun rouge, pattes, pièces buccales et antennes également brun rouge (chez la subsp. *transversulus* Reitter, du Caucase, le pronotum et les élytres sont jaune rouge, ces derniers avec une bande transversale noire avant le sommet). Tête, sans les pièces buccales, légèrement plus longue que large, les yeux beaucoup plus longs que les tempes, la surface de la tête lisse et brillante, sans microréticulation. Antennes longues et grêles, le 3^e article plus long que le second, les articles suivants tous beaucoup plus longs que larges. Pronotum transverse, fortement rétréci vers l'avant, présentant des séries dorsales de 1 + 1 points, le point postérieur presque au milieu du segment, fond du pronotum lisse et brillant comme la tête. Élytres transverses, pas ou à peine plus longs que le pronotum et nettement plus larges, couverts d'une fine ponctuation serrée (ponctuation un peu plus forte avec les élytres un peu plus convexes, à suture très finement roussâtre chez la var. *borealis* Muls. et R.). Abdomen à ponctuation serrée, beaucoup plus fine que celle des élytres.

Tarses antérieurs du ♂ épaissis; sternite du pygidium du même avec une échancrure anguleuse à son bord postérieur, sternite du segment génital tronqué au sommet. Edéage rétréci de la base au sommet, l'extrémité assez large et subtronquée.

Espèce se rencontrant dans les marécages, et paraissant rare.

Europe centrale et occidentale, sud de la Scandinavie, non signalée des Îles Britanniques.

2. *Atanygnathus varicornis* WOLLASTON, 1867-68, Col. Hesper., 234; type : Îles du Cap Vert. — BINAGHI, 1972, 118, fig. 6, 8.

Fig. 69 H, I, J. — Long. 4 mm. Très proche du précédent dont il a longtemps été considéré comme une simple variété. Sen distingue par sa couleur plus claire, le pronotum jaune rouge en entier, et surtout les deux ou trois derniers articles des antennes jaune testacé.

Edéage bien différent de celui de *terminalis*, parallèle dans sa région moyenne, et longuement rétréci au sommet en une pointe aiguë.

Italie, Afrique du Nord, Mauritanie, Îles du Cap Vert.

4. Subfam. PAEDERINAE GANGLBAUER

Paederinae GANGLBAUER 1895, Käf. Mitt. — Eur. II, 493. — REITTER, 1909, 139. — FOWLER 1888, 296. — CAMERON 1920, 347; 1931, 1. — PORTVIN, 1929, 225. — SCHERBELTZ, 1930, 61.

Insectes généralement de taille petite ou moyenne, souvent en partie ou en totalité de couleur claire, rarement entièrement noirs. Tête toujours avec un cou distinct, parfois très étroit. Mandibules soit courtes et robustes ou moyennes, ayant une lacinia mandibulaire, soit très longues et très grêles et dans ce cas sans lacinia. La structure des pièces buccales varie beaucoup et a permis de diviser la sous-famille en deux Tribus et un certain nombre de Sous-tribus. Antennes insérées sous un rebord frontal généralement épais. Stigmates prothoraciques visibles ou non selon les genres.

Segment génital du mâle normal, comportant un tergite, deux pleurites et un petit sternite. Sternite du pygidium plus ou moins échancré à son bord postérieur celui du propygidium présentant très souvent des caractères sexuels secondaires.

Segment génital de la femelle également normal comportant un tergite, deux pleurites parfois longuement prolongés en arrière, quelquefois arqués en faucille et deux hémisternites.

Les *Paederinae* sont très diversifiés, les genres sont nombreux surtout dans les régions chaudes. Certains groupent de nombreuses espèces mais aucun n'en réunit autant que certains grands genres de la subf. *Staphylininae* (*Philonthus*, *Quedius*).

Ce sont les *Staphylinidae* les plus évolués. La grande diversité des faciès et surtout celle des édégés dont beaucoup ont des paramères régressés ou disparus le prouvent.

La sous-famille se divise en deux tribus.

TABLEAU DES TRIBUS

1. Quatrième article des palpes maxillaires grand et gros, soit large et aplati alors plus ou moins sécuriforme, soit gros et fusiforme I Tr. **PINOPHILINI** ER.
 — Quatrième article des palpes maxillaires très petit, soit en forme de pointe d'aiguille, soit en forme de saillie verruqueuse peu distincte II Tr. **PAEDERINI** ER.

I Tribu PINOPHILINI ERICHSON, 1839-40, Gen. Spec. Staph., 668

Cette tribu ne groupe que quelques genres (6 pour la région paléarctique occidentale) qui sont surtout représentés dans les régions les plus chaudes. Les *Pinophilini* sont tous des *Paederinae* très évolués au faciès caractéristique selon les genres et dont les édégés ont souvent subi des ultra-évolutions.

Les auteurs ont distingué deux sous-tribus selon que l'abdomen est rebordé ou non.

TABLEAU DES GENRES

1. Abdomen non rebordé (Subtr. *Procirri*) 2
 — Abdomen rebordé (Subtr. *Pinophili*) 3
 2. 4^e article des palpes maxillaires gros, fusiforme; tête progressivement rétrécie en arrière (p. 323) 1. Gen. **Procirrus** LATR.
 — 4^e article des palpes maxillaires sécuriforme, large et aplati; tête joufflue (p. 327) 2. Gen. **Erdichirus** ER.
 3. Mandibules étroites et falciformes, non dentées au bord interne; tête échancrée en arrière (p. 341) 6. Gen. **Pinophilinus** ERICH.
 4. Pronotum transverse; antennes assez courtes et robustes 4
 — Mandibules fortes, dentées au bord interne
 — Pronotum au moins aussi long que large; antennes longues et grêles 5
 5. Édégé symétrique avec deux paramères bien distincts
 (p. 333) 3. Gen. **Pinophilus** GRAV.
 — Édégé dissymétrique sans paramères reconnaissables comme tels (p. 338) 4. Gen. **Mimopinophilus** NV.

I. Subtribu PROCIRRI BERNHAUER.

1. Gen. **PROCIRRUS** LATREILLE

Étymologie : de $\pi\rho\kappa\iota$, tendant vers et $\alpha\iota\sigma\kappa\acute{o}\varsigma$, jaunâtre.

Procirrus LATREILLE, 1829, Règne anim. IV, 436; type : *lefeburei* LATR. — CASTELNAU, 1835, 123. — ERICHSON, 1839-40. — LACORDAIRE, 1854, 125. — KRAATZ, 1856-58, 667. — REDTENBACHER, 1858, 217; 1874, 236. — CAMERON, 1931, 18. — FÄGEL, 1970, 22.

Subgen. *Procirrinus* KOCH, 1934, Bull. Soc. ent. Egypte, XVIII, 79; type : *saulcyi* FAUV.

FIG. 70. — Insectes de taille moyenne, très allongés et très convexes.

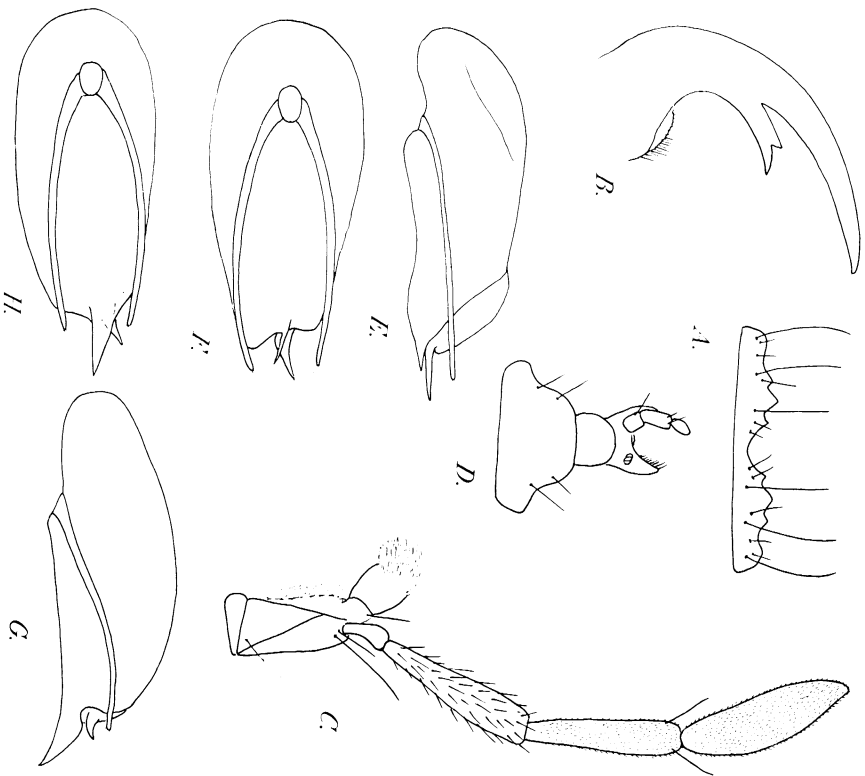


FIG. 70. — A à E : *Proctirrus lefebvrei* LARR. de Sardaigne. — A : labre. — B : mandibule gauche vue de dessus. — C : maxille gauche. — D : labium. — E : édéage vu de profil. — F : édéage vu de dessous. — G : édéage vu de profil de *Proctirrus sauleyi* FAUV. de Joub Janine, Liban. — H : le même vu de dessous.

Tête plus longue que large, longuement rétrécie en arrière, presque conique chez la plupart des espèces. Labre court, échanuré au milieu avec 2 ou 3 dents de chaque côté. Mandibules longues, falciformes avec au milieu une dent bifide, lacinia mandibulaire courte. Maxilles à lacinia pourvue d'une brosse de soies peu fournie, galéa avec une brosse de courtes soies. Palpes maxillaires à premier article court, le second long, couvert d'une pubescence assez longue et peu serrée, le 3^e presque aussi long que le second, le 4^e fusiforme, un peu plus long et nettement plus large que le précédent, les deux derniers articles couverts, en plus des soies habituelles du 3^e article, d'une pubescence serrée, très courte et très fine. Labium petit, convexe au bord antérieur; languette indistincte, paraglosses bien développés, munis de courtes soies raides; palpes labiaux courts et robustes, le premier article aussi long que large portant une forte soie externe, second article plus étroit et plus long que le premier

avec quelques soies apicales, le dernier ovale, un peu moins large que le précédent. Sutures gulairees écartées en avant, fusionnées en arrière. Pronotum toujours très long, sans rebord latéral, subcylindrique. Prosternum court relevé en lame entre les hanches dont il atteint le tiers antérieur. Mésosternum relevé en bourrelet et plus ou moins caréné atteignant le quart des hanches. Mélasternum ample plus ou moins relevé en bosse en avant, plan en arrière. Base du ventre carénée entre les hanches postérieures. Abdomen non rebordé.

ÉDÉAGE. — Édéage massif, toujours plus ou moins dissymétrique, paramères libres, égaux, portant quelques courtes soies apicales; lobe médian présentant un opercule apical du côté dorsal.

LARVES. — Les larves des *Proctirrus* ne sont pas connues.

RÉPARTITION. — Une trentaine d'espèces de *Proctirrus* ont été décrites des régions chaudes de l'Ancien monde et une d'Australie. Le genre n'est pas connu du Nouveau monde.

TABEAU DES ESPÈCES

1. Élytres environ aussi longs que le pronotum, les épaules toujours bien marquées; abdomen à peine épaissi au sommet où il n'est pas plus large que les élytres (*Subgen. Proctirrus* s.str.) 2
- Élytres environ un tiers plus courts que le pronotum, les épaules complètement effacées; abdomen fortement élargi au sommet, une fois et demie plus large que les élytres (*subgen. Proctirrus* KOCH). Long. 4,5 à 6,25 mm. Palestine 1 *sanleyi* FAUV.
2. Dernier article des palpes maxillaires très mince, presque trois fois plus long que large; taille plus forte, de 6,5 à 8 mm 2 *lefebvrei* (LATR.)
 - a. 8^e article des antennes presque deux fois plus long que large, bien plus long que les articles voisins; yeux plus petits, écartés l'un de l'autre au milieu de deux fois leur diamètre longitudinal; élytres aussi larges que l'abdomen à son extrémité, aussi longs que le pronotum (♀) ou plus courts (♂). Afrique du Nord, Sicile *subsp. lefebvrei*, f. typ.
 - 8^e article des antennes moins de deux fois plus long que large, seulement un peu plus long que les articles voisins; yeux plus gros, séparés au milieu par un intervalle égal à une fois et demie leur diamètre longitudinal; élytres plus amples, nettement plus longs que le pronotum, un peu plus larges que l'abdomen au sommet. Égypte, Canaries *subsp. macrops* KOCH
- Dernier article des palpes maxillaires plus épais, deux fois plus long que large; espèce plus petite et plus grêle. Long. 4,5 à 5,5 mm. Égypte 3 *aristidis* FAUV.
 - a. Élytres étroits et courts, un peu plus larges et nettement plus courts que le pronotum, les épaules moins marquées, le bord postérieur aussi large que le premier tergite à son bord postérieur, un peu plus étroit que la tête *aristidis* f. typ.

— Elytres amples, beaucoup plus larges et aussi longs que le pronotum, les épaules bien marquées, le bord postérieur nettement plus large que le premier tergite à son bord postérieur var. *hybridus* KOCH.

1. **P. (Procirrus) sauleyi** FAUVEL, 1872, Fn. gallo-rhén., III, 291, nota; type : Palestine, Nazareth.

Fig. 70 G, H. — Long. 4,5 à 6,25 mm. Brun rouge avec le sommet de l'abdomen, les pattes, les pièces buccales et les antennes jaune rouge. Tête, sans les pièces buccales, subcirculaire, un peu étirée, en arrière vers le cou qui est étroit, yeux saillants, les tempes mesurées jusqu'au cou environ deux fois et demie plus longues que les yeux, surface de la tête couverte d'une ponctuation assez forte et serrée, les points séparés par des intervalles beaucoup moindres que leur diamètre. Antennes longues et grêles, le 3^e article presque deux fois moins long et deux fois moins épais que le second, trois fois plus long que large, 4^e et 5^e articles sensiblement égaux au second, les suivants beaucoup plus longs que larges, épais à partir du 7^e, le 8^e plus long que le 7^e et le 9^e, le dernier aussi long que les deux précédents réunis. Pronotum plus étroit que la tête, presque deux fois plus long que large en avant, rétréci des angles antérieurs aux angles postérieurs, sa surface couverte d'une ponctuation semblable à celle de la tête, avec au milieu des traces peu distinctes d'une ligne médiane soulevée, surtout en arrière. Elytres à peine plus longs que larges pris ensemble, aussi larges que la tête, leur longueur égale aux deux tiers de celle du pronotum, épaules très effacées; surface couverte d'une ponctuation coriacée, beaucoup plus grosse et plus serrée encore que celle de l'avant-corps. Ailes membranées réduites à de très courts moignons. Abdomen fortement élargi vers l'arrière, le 4^e segment visible nettement plus large que l'avant-corps, surface couverte d'une ponctuation un peu moins forte que celle des élytres, mais nettement plus grosse et plus serrée que celle de l'avant-corps.

Sternite du pygidium du ♂ faiblement échancré à son bord postérieur.

Edéage à sommet dissymétrique, la lame ventrale terminée en une pointe aiguë déviée vers la droite, opercule terminé également par une pointe aiguë beaucoup plus courte, déviée vers la gauche; paramères atteignant l'extrémité de l'opercule, terminés par trois soies très courtes peu distinctes.

Palestine, Liban.

2. **Procirrus** (s. str.) **lefebvrei** LATREILLE, 1820, Règne animal, IV, 436, nota; type : Sicile. — GUÉRIN, 182, 49. — ERICHSON, 1839-40, 686. — JACQUELIN DU VAL, 1858, pl. 16, fig. 92. — REDTENBACHER, 1858, 217; 1874, 236. — FAUVEL, 1904, 50.

Subsp. *macrops* KOCH, 1934, Bull. Soc. ent. Egypte, XVIII, 77; type : Egypte, Kiridassah.

Fig. 70 A à F. — Long. 6,5 à 8 mm. Brun rouge avec le sommet de l'abdomen, les pattes, les pièces buccales et les antennes jaune rouge. Tête, sans les pièces buccales, subtriangulaire, un peu plus longue que large, fortement rétréci, vers l'arrière, les yeux grands et saillants, dépassant la cornure générale de la tête, les tempes très légèrement convexes, mesurées jusqu'au cou à peine plus longues que les yeux, surface de la tête couverte d'une ponctuation assez forte et très serrée, les points séparés par des intervalles bien moindres que leur diamètre. Antennes à 3^e article un peu moins long et nettement moins épais que le second, environ trois fois plus long que large, les suivants diminuant progressivement de longueur, les derniers à partir du 7^e légèrement épaissis, le 8^e presque deux fois plus long que large, bien lus long que les articles voisins (moins de deux fois plus long que large et seulement un peu plus long que les voisins chez la subsp. *macrops* qui par ailleurs a les yeux plus gros), dernier article aussi long que les deux précédents pris ensemble. Pronotum en avant légèrement plus étroit que la tête, fortement

rétréci vers l'arrière, environ une fois un tiers plus long que large en avant, sa surface couverte d'une ponctuation forte et serrée semblable à celle du disque. Elytres amples, aussi longs que le pronotum chez la femelle, un peu plus courts chez le ♂, plus larges que l'avant-corps, au moins aussi larges que l'abdomen au sommet (plus amples encore et un peu plus larges que l'abdomen chez la subsp. *macrops*), couvert d'une ponctuation coriacée un peu plus grosse et plus serrée que celle de l'avant-corps. Ailes membranées bien développées. Abdomen faiblement élargi vers l'arrière, couvert d'une ponctuation à peine moins grosse et tout aussi serrée que celle des élytres.

Sternite du pygidium avec une échancrure angulaire assez profonde à son bord postérieur, celui du propygidium impressionné longitudinalement au milieu.

Edéage à sommet du lobe médian dissymétrique, la lame ventrale taillée obliquement avec en dessous une courte carène médiane prolongée par une longue pointe très fine, déviée vers la droite. Opercule terminé par une pointe plus longue et plus forte déviée vers la gauche; paramères atteignant le sommet du lobe médian, armés au sommet de deux très petites soies accolées.

La forme typique se rencontre en Afrique du Nord et en Sardaigne, la subsp. *macrops* est signalée d'Égypte et des Îles Canaries, ce qui est une bien curieuse dispersion.

3. **Procirrus** (s. str.) **aristidis** FAUVEL, 1886, Rev. d'Ent., V, 33; type : Egypte, Louxor.

Var. *hybridus* KOCH, 1934, Bull. Soc. ent. Egypte, XVIII, 78; type : Egypte, Kiridassah.

Long. 5 à 5,5 mm. Corps en entier brun rouge, pattes, pièces buccales et antennes jaune rougeâtre. Tête, sans les pièces buccales, subcirculaire, les angles postérieurs totalement effacés, les yeux convexes, égaux à environ la moitié de la longueur des tempes mesurées jusqu'au cou; surface de la tête couverte d'une ponctuation assez grosse et très serrée, les points séparés par des intervalles tout au plus égaux au quart de leur diamètre. Antennes à 3^e article nettement moins long et moins épais que le second, le 4^e égal au 3^e, les suivants diminuant progressivement de longueur et augmentant un peu d'épaisseur, les avant-derniers assez fortement épaissis, mais encore plus longs que larges, le 11^e égal aux deux précédents pris ensemble. Pronotum une fois et demie plus long que large en son point le plus large, lequel est situé près du bord antérieur, en ce point nettement moins large que la tête, toute sa surface couverte d'une ponctuation au moins aussi grosse et encore plus serrée que celle de la tête, les points parfois confluent. Elytres à peine plus larges et moins longs que le pronotum chez la forme typique, plus amples, nettement plus larges et plus longs que le pronotum chez la var. *hybridus*, surface couverte d'une ponctuation serrée, les points encore plus gros que ceux du pronotum et souvent confluent. Abdomen plus brillant que l'avant-corps, couvert d'une ponctuation à peu près semblable comme force à celle de la tête, et à peine moins serrée, plus fine et plus éparse sur les derniers tergites.

Le ♂ de cette espèce n'est resté inconnu.

Egypte.

2. Gen. **EDICHRUS** ERICHSON

Étymologie : de $\epsilon\delta\acute{\iota}\kappa\omicron$, enflé et $\chi\rho\acute{\iota}\varsigma$, main.

Edichrus ERICHSON, 1839-40, Gen. Spec. Staph., 684; type : *paederinus* ER. — LACORDAIRE, 1854, 104. — KRAATZ, 1856-58, 666. — REDTENBACHER, 1858, 217; 1874, 235. — SHARP, 1876, 338. — FAUVEL, 1897, 271. — CAMERON, 1931, 25. — FAGEL, 1970, 126.

Fig. 71. — Insectes de taille moyenne, allongés et très convexes. Labre court, échancré au milieu avec 2 dents de chaque côté de l'échancrure. Mandibules longues, dentées au milieu de leur bord interne, sans lacinia mandibulaire. Maxilles à lacinia courte, garnie de fines soies serrées, galéa courte avec une brosse de courtes soies; palpes maxillaires de 4 articles, le premier court, le second long, le troisième à peine moins long que le précédent, élargi au sommet, ces 2^e et 3^e articles assez longuement pubescents, le 4^e large et aplati, plus ou moins sécuriforme, beaucoup plus large et environ aussi long que le précédent, couvert, au moins à la base, d'une pubescence extrêmement fine et très courte, peu visible. Labium très court échancré au bord antérieur, languette et paraglosses indistincts; palpes labiaux courts, le premier article épais, à peine plus long que large, le second moins épais et un peu plus long, le 3^e grêle, 2 ou 3 fois plus long que large. Sutures gulaire largement écartées quand elles sont visibles, parfois complètement effacées. Antennes grêles, non condées, tous les articles plus longs que larges, le dernier avec un long et fin appendice au sommet. Pronotum trapézoïdal plus ou moins rebordé latéralement, avec une ponctuation formant des rangées dorsales et laterales de gros points. Prosternum caréné, prolongé en une lame tranchante entre les hanches antérieures; mésosternum caréné au sommet, atteignant le quart antérieur des hanches; métasternum plan. Base du ventre carénée entre les hanches postérieures. Abdomen cylindrique, non rebordé. Sternite du pygidium et souvent celui du propygidium du mâle présentant des caractères sexuels secondaires, celui du pygidium souvent dissymétrique.

ÉDÉAGE. — Édéage en position primitive dans l'abdomen au repos, c'est-à-dire avec le pore proximal en dessous. Paramères très inégaux et dépourvus de soies, le gauche long et plus ou moins contourné, le droit beaucoup plus court, rudimentaire. Lobe médian dissymétrique, présentant généralement en dessous une lame ou une crête qui, chez certaines espèces exotiques, peut être l'objet de très curieuses ultrarévolutions.

LARVES. — Les larves des *Edichirus* ne sont pas connues.

RÉPARTITION. — Plus de 200 espèces d'*Edichirus* ont été décrites à ce jour dont 183 décrites ou citées d'Afrique noire (Madagascar exclu) par FAGEL. Les autres espèces se rencontrent dans la région méditerranéenne, à Madagascar, dans le Sud-est asiatique, au Japon, en Australie et au Brésil. Le genre semble manquer en Amérique tropicale et en Amérique du Nord. Toutes ces espèces se rencontrent dans les zones intertropicales ou tempérées chaudes.

TABLEAU DES ESPÈCES

- 1. Tête, pronotum et élytres unicolores, jaune rouge 2
- Tête et majeure partie des élytres noirs, pronotum jaune rouge 3
- 2. Abdomen unicolore en entier brun rouge à brun noir. Long. 8 à 10 mm. Sud de l'Espagne, Maroc 3. **unicolor** (AURÉ)
- Abdomen avec les 3 premiers segments visibles jaune rouge, les 4 derniers d'un noir profond. Long. 7 mm. Iles du Cap Vert 4. **melanurus** Epp.

- 3. Insecte macroptère à élytres nettement plus longs et plus larges que le pronotum 4
- Insecte fortement brachyptère à élytres plus courts et seulement aussi larges que le pronotum 5

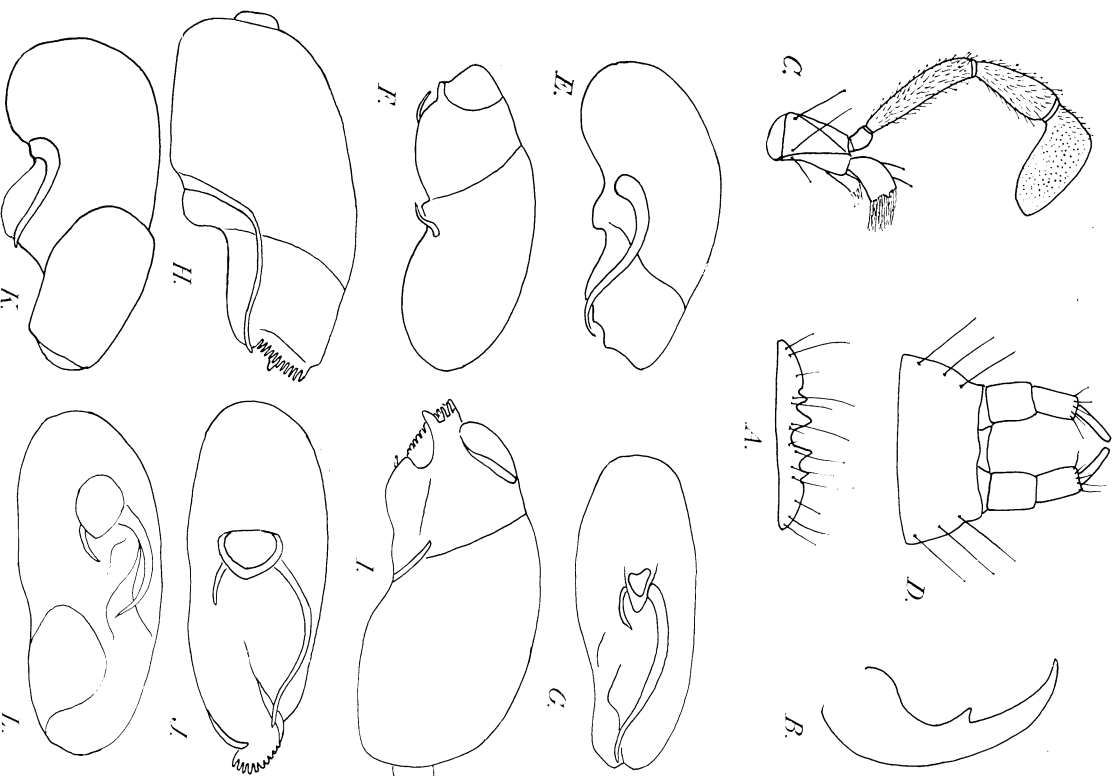


Fig. 71. — A à G : *Edichirus paederinus* Es. de Bone (Annaba), Algérie. — A : labre. — B : mandibule droite. — C : maxille droite. — D : labium. — E : édéage face gauche. — F : édéage face droite. — G : édéage vu de dessous. — H : *Ed. reitteri* BRANCH. des Monts Karateghin, édéage face gauche. — I : le même face droite. — J : le même vu de dessous. — K : *Ed. oedippus* RORT. de Tétouan, édéage vu de profil. — L : le même vu de dessous.

4. Sommet des élytres vaguement éclairci, tout au plus étroitement brun; sommet des fémurs et tibias nettement assombri. Long. 6 à 8 mm. Sicile, Maroc 5. *œdypus* (ROTT.)
 Le tiers apical des élytres franchement jaune rouge; pattes unicolores testacées. Long. 7 à 8 mm. Asie centrale 6. *reitteri* BERNH.
 5. Pronotum avec seulement 4 points alignés de chaque côté de la ligne médiane et quelques points marginaux; élytres très éparsemment ponctués; forme plus robuste et plus étranglée au milieu. Long. 7,5 mm. Région méditerranéenne orientale 2. *simoni* (FPP.)
 — Pronotum et élytres densément ponctués; forme plus grêle et moins étranglée. Long. 6 à 8 mm. Région méditerranéenne occidentale 1. *paederinus* (FR.)

1. *Edichirus paederinus* ERICHTSON, 1839-40, Gen. Spec. Staph., 685, pl. I, fig. 9; type : Sicile. — JACQUELIN DU VAL, 1858, Gen. Staph., pl. 19, fig. 91. — FAUVEL, 1902, Rev. d'Ent., XXI, 81. — PORTA, 1926, 67. — *quedenfeldti* SCHAUER, 1888, Ent. Nachr. XIV, 314; type : Maroc, sans autre précision.

FIG. 71 A à G. — Long. 7,5 à 8,5 mm. Tête, élytres, propygidium, pygidium et segment génital noirs à noir de poix, pronotum et quatre premiers segments abdominaux visibles rouges, pattes, pièces buccales et antennes jaunes. Tête, sans les pièces buccales, fortement transverse, les angles postérieurs complètement effacés, les yeux saillants, sensiblement aussi longs que les tempes mesurées jusqu'au cou; surface de la tête avec entre les yeux et en arrière, quelques gros points épars sur un fond lisse et brillant. Antennes à 3^e article environ trois fois plus long que trois derniers épaissis mais cependant encore beaucoup plus longs que larges. Pronotum cordiforme, environ aussi long que large en avant, où il est aussi large que la tête, mélangant au moins en arrière une large bande médiane impronctée, le fond partout lisse et brillant. Élytres transverses, les épaules complètement effacées, tout au plus aussi larges que l'avant-corps, rebordés au sommet, convertis d'une ponctuation au moins aussi grosse que celle du pronotum et beaucoup plus serrée, les points séparés par des intervalles bien moindres que leur diamètre. Ailes membranées réduites à de très courts moignons. Abdomen avec une ponctuation à peine bien alignée sur chaque segment.

Tarses antérieurs du δ plus fortement élargis que ceux de la σ , les articles tous nettement transverses. Sternite du pygidium du même avec une large et profonde échancrure un peu dissymétrique dont les bords sont relevés en un bourrelet garni d'une frange serrée de courtes soies fauves.

Édèage très dissymétrique, le paramère gauche long et contourné, atteignant l'extrémité du lobe médian, le droit très court et arqué; lobe médian présentant en dessous devant le pore proximal une courte lame relevée, pore distal fermé par un opercule.

Afrique du Nord, Sicile, sud de l'Italie, sud de l'Espagne.

2. *Edichirus simoni* EPPELSHEIM, 1889, Deutsche Ent. Zeitschr., 179; type : Israël, Haïffa.

Long. 7,5 mm. Tête, élytres et trois derniers segments abdominaux noirs, pronotum et quatre premiers segments abdominaux rouges. Pattes, pièces buccales et antennes jaune rouge. Tête fortement transverse, les yeux très convexes, légèrement plus longs que les tempes, celles-ci avec un fort rebord en forme de pli oblique; surface de la tête avec deux points frontaux écartés, un autre au milieu du disque

et quelques autres plus petits en arrière, le fond partout lisse et très brillant. Antennes à troisième article un peu plus long et légèrement plus grêle que le second, les suivants diminuant progressivement et faiblement de longueur, les avant-derniers épaissis au sommet, le 10^e deux fois plus long que large. Pronotum cordiforme, légèrement plus long que large en son point le plus large, lequel est situé vers le quart antérieur, en ce point, aussi large que la tête, deux fois plus large que la base du pronotum; surface avec, de chaque côté de la ligne médiane, une série dorsale de quatre points, l'antérieur nettement plus petit que les trois postérieurs, côtés impronctés en dehors des points marginaux, le fond partout lisse et brillant. Élytres sensiblement aussi longs que large, les épaules totalement effacées, les côtés en arc de cercle, rétrécis en arrière, leur surface avec quelques rares points épars, où l'on peut reconnaître une série juxtaposée, le fond lisse et brillant. Abdomen cylindrique, les quatre premiers segments avec quatre séries transverses de points, ces séries devenant un peu confuses sur le propygidium et le pygidium. Tergite du segment génital de la femelle avec deux fortes et courtes pointes très aiguës dont la longueur est moindre que l'espace séparant l'extrémité de ces pointes.

Le δ de cette espèce m'est resté inconnu.

Région méditerranéenne orientale : Liban, Israël.

3. *Edichirus unicolor* AUBÉ, 1843, Ann. Soc. ent. France, (2), I, 91; type : Espagne, Badajoz. — REDTENBACHER, 1858, 217; 1874, 236.

Long. 8 à 10 mm. Tête, pronotum et élytres rouge brunâtre, abdomen en entier brun de poix à noir de poix. Le bord postérieur des segments plus clair, rougeâtre; pattes, pièces buccales et antennes jaune rougeâtre. Tête, sans les pièces buccales, nettement transverse, les angles postérieurs totalement effacés, les yeux grands et saillants, au moins aussi longs que les tempes. Surface avec une ponctuation éparse formée de gros points, le fond lisse et brillant. Antennes grêles, le 3^e article aussi long que le second, le 4^e un peu plus long, les suivants diminuant progressivement de longueur, mais tous beaucoup plus longs que larges, les trois derniers épaissis au sommet. Pronotum trapézoïdal, légèrement plus long que large en avant où il est aussi large que la tête, fortement rétréci vers l'arrière, sa surface convertie d'une ponctuation éparse, un peu plus forte que celle de la tête, et mélangant une large bande médiane impronctée, le fond partout lisse et brillant. Élytres transverses, les épaules complètement effacées, à peine aussi larges que l'avant-corps, leur surface convertie d'une dense et profonde ponctuation, plus grosse encore que celle de l'avant-corps, les points séparés par des intervalles bien moindres que leur diamètre, le fond lisse et brillant. Ailes membranées réduites à de très courts moignons. Abdomen converti d'une ponctuation serrée, à peine moins grosse que celle des élytres, sur un fond lisse et brillant.

Le δ de cette espèce m'est resté inconnu.

Sud de la péninsule ibérique, Maroc.

4. *Edichirus melanurus* EPPELSHEIM, 1885, Deutsche Ent. Zeitschr., 138; type : Îles du Cap Vert.

Long. 7 mm. Tête, pronotum, élytres, trois premiers segments abdominaux et base du 4^e jaune rouge, le sommet de l'abdomen noir, pattes, antennes et pièces buccales en entier jaune rouge. Tête fortement transverse, les yeux grands et très convexes, près d'une fois et demie plus longs que les tempes mesurés jusqu'au cou, celles-ci fortement rebordés, surface de la tête avec un gros point médian entre deux autres à peine moins gros, quelques points plus fins en avant et d'autres plus nombreux tou à fait en arrière. Antennes longues et grêles, le 3^e article aussi long que le second, les suivants diminuant légèrement de longueur, les avant-derniers faiblement épaissis au sommet, au moins deux fois plus longs que larges. Pronotum oblong, nettement plus long que large en son point le plus large lequel est situé en avant, en ce point, aussi large que la tête, fortement rétréci vers l'arrière, sa

surface avec de chaque côté de la ligne médiane une rangée serrée de six gros points enfoncés, cette rangée atteignant seulement le tiers antérieur, prolongée en avant par quelques gros points épars mais non enfoncés, côtés avec une rangée enfoncée de quelques points (3 à gauche, 2 à droite), et quelques gros points épars, le fond du tegument lisse comme la tête. Élytres subtrapézoïdaux, finement rebordés au sommet, élargis vers l'arrière où ils sont un peu plus larges que longs, légèrement plus longs et légèrement plus larges que le pronotum, leur surface couverte d'une ponctuation grosse et serrée, les points séparés par des intervalles en moyenne égaux à la moitié de leur diamètre. Ailes membranacées bien développées, paraissant fonctionnelles. Abdomen faiblement élargi vers l'arrière, la ponctuation beaucoup moins grosse que celle de l'avant-corps, disposée en séries transverses; trois sur le premier segment visible, quatre sur les suivants, la série postérieure formée de points plus fins que ceux des séries antérieures; tergite du segment génital avec deux robustes et longues épines pointues, parallèles, largement écartées.

Description faite d'après le type femelle; mâle inconnu.
Iles du Cap Vert.

5. *Ediehinus oedypus* ROTTENBERG, 1870, Berl. Jnl. Zeitschr., XIV, 34; type : Sicile. — *oedipus* MARSEUR, 1871, 343. — FAUVEL, 1897, 271; 1902, 81. — *walkeri* FAUVEL, 1897, Rev. Ent., XVI, 271; type : Maroc, Telouan; 1902, 81. — FÄGEL, 1970, 375.

Fig. 71 K, L. — Long. 6 à 8 mm. Tête, élytres et trois derniers segments abdominaux noirs. Pronotum et quatre premiers segments abdominaux rouges, patte jaune rouge, avec le sommet des fémurs et la base des tibiaux plus ou moins légèrement assombries, antennes et palpes bruns. Tête fortement transversée, les yeux très grands et très proéminents, environ trois fois plus longs que les tempes mesurées jusqu'à leur base, celles-ci avec un rebord en forme de pli oblique très distinct; tête avec deux points frontaux, un gros point au milieu du disque et, de chaque côté de celui-ci, quelques points moins gros plus ou moins alignés longitudinalement, bord postérieur de la tête également avec quelques points, le fond lisse et brillant. Antennes grêles, le 3^e article un peu plus long que le second, les suivants diminuant progressivement et un peu de longueur, les avant-derniers faiblement épaissis au sommet. Pronotum subtrapézoïdal, en avant aussi large ou presque que la tête, fortement rétréci en arrière, à peine plus long que large en avant; sa surface présentait de chaque côté de la ligne médiane et sur les deux tiers postérieurs une ligne de quatre gros points enfoncés; avant du pronotum avec quelques points épars un peu moins gros, côtés avec deux gros points enfoncés et parfois quelques autres plus petits. Fond du tegument partout lisse et très brillant. Élytres sensiblement aussi longs que larges, les côtés ventraux, un peu plus longs et beaucoup plus larges que le pronotum, finement mais nettement rebordés au sommet, surface avec une grosse ponctuation où l'on peut reconnaître une série juxtaposée, une autre humérale et entre celles-ci quelques points formant parfois vaguement une série intermédiaire, le fond lisse et brillant. Abdomen cylindrique, les cinq premiers segments avec une ponctuation formant sur chacun quatre séries transverses, tergite du pygidium éparsement ponctué.

Sternite du pygidium du ♂ avec à son bord postérieur une échancrure dissymétrique limitée à gauche par une forte dent, bord apical précédé d'un bourrelet épais sur lequel est inséré un rang de fines spicules fauves serrées.

Édage dissymétrique, présentant en dessous dans sa région moyenne une forte crête, paramère gauche court, et argué, atteignant seulement le milieu de l'espace compris entre le pore proximal et le pore distal, paramère droit encore beaucoup plus court, rudimentaire.

Maroc, Algérie, Sicile.

(1) Dans la description originale *oedypus* est écrit avec un *u*.

Cette espèce avait été décrite comme variété de *terminatus*, lui-même décrit d'Angola. Il n'a de commun avec celui-ci que son système de coloration et la ponctuation des élytres; chez *terminatus*, le sommet des élytres n'est pas rebordé et l'édage est tout différent.

6. *Ediehinus reitteri* BERNHAUER, 1908, Verh. zool.-bot. Ges. Wien, LVIII, 33; nom. nov. — *dimidiatus* REITTER, 1906, Wien, Ent. Zeit., XXV, 263; type : Asie Centrale, Baldschuan, Monts Karategin, 924 m (nec *dimidiatus* Epp., 1890).

Fig. 71 H, I, J. — Long. 7 à 8 mm. Tête, les deux tiers antérieurs des élytres, propygidium, pygidium et segment génital noirs, pronotum, tiers postérieur des élytres et quatre premiers segments abdominaux visibles rouges. Pattes, pièces buccales et antennes jaune rouge. Tête fortement transversée, les angles postérieurs totalement effacés, les yeux grands et saillants, au moins deux fois plus longs que les tempes, surface de la tête lisse et très brillante, avec deux points frontaux, et entre les yeux, quelques autres gros points. Antennes grêles, le 3^e article aussi long que le second, les suivants diminuant légèrement de longueur, les trois derniers faiblement épaissis au sommet. Pronotum cordiforme, légèrement plus long que large, en avant aussi large que la tête, fortement rétréci en arrière, sa surface lisse et brillante, avec de chaque côté de la ligne médiane une série dorsale de six à huit points, et, entre ces séries, deux ou trois points sensiblement plus larges que les épaules bien marquées, les côtés nettement convexes, sensiblement plus larges que l'avant-corps. Le sommet finement mais nettement rebordé; surface des élytres lisse et brillante, avec quelques gros points épars et une série juxtaposée de gros points serrés. Abdomen avec une ponctuation formée de points un peu moins gros que ceux de l'avant-corps et disposés en trois séries transverses très nettes sur chaque segment.

Sternite du pygidium du mâle avec une échancrure trapézoïdale dissymétrique limitée de chaque côté par une forte dent, le fond de l'échancrure garni d'un peigne serré de spicules fauves.

Édage très dissymétrique, le paramère gauche long et argué, le droit très court; lobe médian présentant, en dessous et à droite, dans sa région apicale, une lame découpée au sommet en forme de peigne et une forte dent; pore distal fermé par un opercule.

Description faite d'après une série de paratypes.

Asie centrale, région transcaspienne.

II. *Sub-tribu PINOPHILIA* BERNHAUER.

Étymologie : de *πίνος*, saleté, rouille et *φιλος*, ami.

3. Gen. PINOPHILUS GRAVENHORST.

Pinophilus GRAVENHORST, 1802, Col. Micr. Brunsv., 201; type : *latipes* GRAVENHORST. — CASTELNAU, 1835, 121. — NORDMAN, 1836, 154. — ERICHSON, 1839-40, 669. — LACORDAIRE, 1854, 101. — KRAATZ, 1856-58, 667. — REDTENBACHER, 1874, 236. — LYNNCH, 1884, 305. — SHARP, 1882-87, 620. — CASEY, 1910, 193. — CAMERON, 1920 (1921), 352, 369; 1931, 2, 4; GRUPELLI, 1927, 112-147. — FÄGEL, 1963, 150.

Fig. 72. — Insectes généralement de grande ou assez grande taille. Tête transversée, trapézoïdale. Labre très court, largement échancré au

milieu. Mandibules longues et falciformes ayant au bord interne avant le milieu une forte dent, parfois bifide, base avec une longue lacinia mandibulaire. Maxilles à lacinia portant une forte brosse, galéa également avec une forte brosse; palpes maxillaires à premier article court et glabre, le second long et pubescent, le 3^e un peu plus court et plus épais; au sommet, pareillement pubescent, le 4^e plus ou moins épais, environ aussi long que le précédent, couvert d'une pubescence très courte, fine et serrée. Labium court, échancré au sommet, languette bilobée, paraglosses bien développés; palpes labiaux à deuxième article beaucoup plus long que le premier, couvert d'une très fine pubescence en plus des soies habituelles, 3^e article beaucoup plus court, grêle et glabre. Sutures guttales écartées en avant, très rapprochées ensuite puis de nouveau divergentes. Antennes longues et grêles. Pronotum trapézoïdal ou subrectangulaire, rebordé. Prosternum caréné formant une lame qui atteint le tiers antérieur des hanches; mésosternum court et caréné atteignant le tiers des hanches. Abdomen rebordé. Pattes antérieures fortes, les fémurs dilatés, les tibia courts et épais, les tarsi avec leur quatre premiers articles dilatés formant une palette subcirculaire, beaucoup plus large que le tibia.

ÉDÉAGE. — Édéage retourné à 180° dans l'abdomen au repos, c'est-à-dire avec le pore proximal en dessus. Édéage symétrique ayant des paramères libres, avec ou sans soies; lobe médian comportant un bulbe basal plus ou moins développé.

LARVES. — Les larves de *Pinophilus* ne sont pas connues. PAURIAN a décrit une larve de *Pinophilini* sud-américain mais sans pouvoir préciser l'espèce ni même le genre.

RÉPARTITION. — Plus de 300 espèces ont été décrites comme appartenant au genre *Pinophilus*. FAGER (1963) étudiant les espèces de l'Afrique noire a montré que le genre était fort hétérogène et a distingué 9 genres aux nombreuses espèces dans le « complexe pinophilien » de l'Afrique noire (Madagascar non compris). Il est plus que probable qu'une étude sur les *Pinophilus sensu lato* des autres régions du monde conduirait à des résultats de même ordre. Les *Pinophilus sensu lato* sont des insectes des régions chaudes ou tempérées chaudes. Trois espèces de *Pinophilus* vrais se rencontrent en Egypte et une en Transcaucasie tandis que trois genres provenant du démembrement de l'ancien genre *Pinophilus* sont représentés chacun par une ou deux espèces dans la région méditerranéenne ou au voisinage.

TABIEAU DES ESPÈCES

1. Pronotum assez fortement convexe, couvert d'une ponctuation assez fine et serrée, uniforme et régulière. Taille plus grande; 13 à 21 mm 2
- Pronotum fortement déprimé, plat, couvert d'une ponctuation extrêmement fine et très serrée, parfois entremêlée de quelques points superficiels plus gros. Taille plus faible: 8 à 12 mm 3
2. Tête nettement élargie en arrière, le point de plus grande largeur

de la tête se trouve au niveau des angles postérieurs; forme plus large et plus robuste à élytres nettement plus longs que larges. Long. 13 à 21 mm. Egypte, Afrique noire, Inde 1 *aegyptius* (Er.)

— Tête parallèle en arrière, le point de plus grande largeur de la tête se trouve au niveau du milieu des yeux; forme plus étroite et plus grêle à élytres à peine plus longs que larges. Long. 20 mm. Région transcaspienne 2 *grandis* REITT.

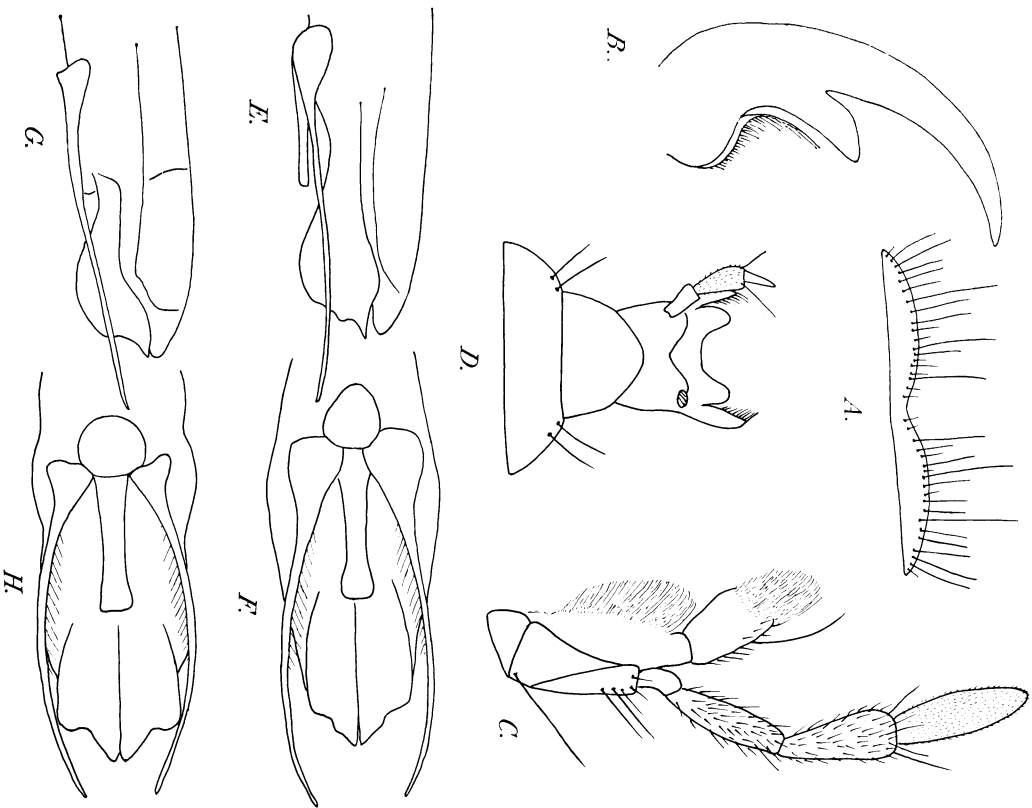


FIG. 72. — A à F : *Pinophilus aegyptius* Er. de Coimbatore, Inde. — A : labre. — B : mandibule gauche vue de dessus. — C : maxille gauche. — D : labium. — E : édéage vu de profil. — F : édéage vu de dessous. — G : édéage vu de dessous. — H : le même vu de dessous.

3. Tête avec, sur le disque et en avant, quelques gros points épars sur un fond finement et densément micropunctué; élytres à peine plus longs que le pronotum. Long. 8 à 12 mm. Egypte, Afrique noire ..

..... 3 *wittmeri* KOCH
 — Tête avec, sur le disque et en avant, quelques gros points épars sur un fond lisse et brillant présentant çà et là de vagues traces de microréticulation; élytres nettement plus longs que le pronotum. Long. 11 mm. Liban, Syrie, Mésopotamie, région transcaspienne ..
 4 *longicornis* (BAUDD)

1. ***Pinophilus aegyptius* ERICHSON, 1839-40, Gen. Spec. Slaph., 673;**
 type : Egypte. — GRIDELLI, 1927, 115, 128. — CAMERON, 1931, 5. —
 BERNHAUER, 1935, 43. — FAGEI, 1963, 165. — *rufileps* KRAATZ, 1859,
 Arch. Naturg., XXV, 1, 155; type : Inde. — FAUVEL, 1905, Rev. d'Ent.,
 150; type : Madagascar, Suberbierville. — *densior* BERNHAUER, 1935, Kol.
 Rundsch., 43; type : Congo.

Fig. 72 A à F. — Long. 13 à 21 mm. Noir à noir de poix, avec le sommet de l'abdomen brun rouge, pattes, palpes et antennes jaune rougeâtre. Tête fortement transverse, trapézoïdale, élargie vers l'arrière, les yeux environ une fois et demi plus longs que les tempes, côtés et angles postérieurs de la tête couverts d'une ponctuation assez forte et serrée, les points séparés par des intervalles en moyenne moindres que leur diamètre, disque de la tête et front entièrement lisse et brillant. Antennes grêles, à 3^e article nettement plus long que le second, environ quatre fois plus long que large, les suivants diminuant progressivement de longueur. Les trois derniers légèrement épaissis. Pronotum légèrement plus long que large, en avant faiblement plus large que la tête, un peu rétréci vers l'arrière, rectiligne, les angles postérieurs arrondis, surface du pronotum couverte d'une ponctuation assez fine et serrée, nettement moins grosse que celle des angles postérieurs de la tête, cette ponctuation donnant naissance à une pubescence rousseâtre, soulevée et dirigée vers l'arrière. Élytres nettement plus longs que larges, sensiblement plus longs et un peu plus larges que le pronotum, leur surface couverte d'une ponctuation serrée plus grosse que celle du pronotum, et d'une pubescence semblable. Ailes membranées bien développées. Abdomen couvert d'une ponctuation superficielle plus grosse et moins serrée que celle des élytres sur un fond mat et d'une pubescence un peu plus longue que celle des élytres.

Sternite du pygidium du mâle tronquée, à peine sinuée au milieu, de son bord postérieur.

Edéage à lobe médian muni d'un long processus en avant du pore proximal, paramètres longs et robustes, dépassant nettement l'extrémité du lobe médian et présentant une fine pubescence vers le milieu de leur bord interne.

Egypte, Afrique noire, Inde.

2. ***Pinophilus grandis* REITTER, 1906, Wien, Ent. Zeit., XXV, 237;**
 type : Buchara Repelek. — BERNHAUER, 1935, 43. — *turcomanorum*
 SEMENOV, 1909, Rev. Russe Ent., VIII, 302; type :

Fig. 72 G, H. — Long. 20 mm. Noir de poix, les pattes, les pièces buccales et les antennes rouge jaunâtre. Tête fortement transverse, les yeux légèrement saillants, au moins deux fois plus longs que les tempes, surface de la tête avec entre les yeux une ponctuation double formée de gros points entremêlés d'autres beaucoup plus fins. Arrière de la tête avec une ponctuation uniforme assez fine et serrée, front et milieu du disque impunctués, lisses et brillants. Antennes à 3^e article une fois et demi plus long que le second, les suivants diminuant progressivement de longueur, mais beaucoup plus longs que larges. Pronotum trapézoïdal, sensiblement aussi long que large en avant faiblement rétréci vers l'arrière, en avant aussi large que la tête,

sa surface couverte d'une ponctuation fine et serrée, légèrement moins grosse que celle de l'arrière de la tête et d'une courte pubescence soulevée dirigée vers l'arrière, avec devant l'écusson une courte et étroite ligne médiane légèrement soulevée. Élytres rectangulaires, un peu plus longs que larges, aussi larges que l'avant du pronotum et légèrement plus longs que celui-ci, couverts d'une ponctuation serrée un peu plus grosse que celle du pronotum et d'une pubescence semblable. Abdomen à ponctuation serrée nettement plus grosse que celle des élytres et à pubescence plus longue.

Sternite du pygidium du ♂ tronquée à son bord postérieur.

Edéage à lobe médian présentant un long et large processus devant le pore proximal, la face inférieure profondément creusée en avant de ce processus; paramètres longs, atteignant l'extrémité du lobe médian, ébriés en pointe très aiguë au sommet et présentant quelques longues soies sur leur face interne dans leur région moyenne.

Description faite d'après un paratype ♂.

Région transcaspienne.

3. ***Pinophilus wittmeri* KOCH, 1934, Bull. Soc. ent. Egypte, XVIII, 70;**
 type : Egypte, Kirdassah. — FAGEI, 1963, 161.

8 à 10 mm. Brun rouge, avec la tête et les côtés des élytres un peu plus sombres, pattes, pièces buccales et antennes jaune rougeâtre. Tête fortement transverse, les yeux grands et convexes, au moins trois fois aussi longs que les tempes, surface sur la tête faiblement convexe, couverte d'une micropunctation serrée, plus écartée sur le disque et beaucoup plus encore sur le front et, entre les yeux, quelques gros points très épars. Antennes longues et grêles, atteignant le tiers antérieur des élytres, le 3^e article sensiblement aussi long que le second. Pronotum trapézoïdal, presque aussi long que large en avant, faiblement rétréci vers l'arrière, beaucoup plus long et légèrement plus large que la tête, sa surface plate, couverte d'une micropunctation serrée, à peu près semblable à celle de l'arrière de la tête, avec, devant l'écusson, un court espace ponctué peu distinct. Élytres plus longs que larges, un peu plus larges et un peu plus longs que le pronotum, les épaules bien marquées, les côtés convexes, leur surface plate, déprimée de chaque côté de la suture, couverte d'une ponctuation assez fine et très serrée, beaucoup plus grosse que celle de l'avant-corps. Abdomen avec une ponctuation rugueuse assez serrée, beaucoup plus forte que celle des élytres, cette ponctuation dominant à l'abdomen un aspect en « écaille de poisson ».

Description faite sur un colype femelle, le ♂ n'est resté inconnu.

Egypte, Afrique noire.

4. ***Pinophilus longicornis* BAUDDI, 1848, Stud. ent. I, 139; type : Liban,**
 Beyrouth. — BERNHAUER, 1935, 42.

Long. 9 à 11 mm. Tête et pronotum brun rouge, élytres et abdomen brun de poix à noir de poix, avec la suture des élytres, le bord postérieur des tergites et l'extrémité de l'abdomen plus ou moins largement rouge brun, pattes, pièces buccales et antennes jaune rouge. Tête fortement transverse, les yeux faiblement convexes, environ trois fois plus longs que les tempes, surface de la tête brillante couverte d'une ponctuation médiane et espacée, un peu plus dense en arrière, à peu près nulle en avant. Le fond du tegument très légèrement microréticulé par places et avec quelques rares micropoints. Antennes longues et grêles, atteignant à peu près le quart basal des élytres, le 3^e article légèrement plus long que le second. Pronotum trapézoïdal, sensiblement aussi long que large en avant, assez fortement rétréci en arrière, l'avant légèrement plus large que la tête, surface déprimée, couverte sur le milieu du disque d'une très fine micropunctation serrée dont les points ont tendance à se réunir pour former des points plus gros, en outre, de chaque côté de la ligne médiane, une série peu distincte de 5 ou 6 points plus gros, bord antérieur du pronotum presque impunctué, lisse et brillant, côtés avec une ponctuation plus distincte. Élytres légèrement plus longs que larges, aussi larges et à peine plus longs que le pronotum, couverts d'une ponctuation très serrée, plus grosse que celle du

pronotum. Abdomen avec une ponctuation plus forte et moins serrée que celle des élytres.

Le δ de cette espèce n'est resté inconnu.

Liban, Mésopotamie, région transcaspienne.

4. Gen. **MIMOPHILUS** n.v.

Étymologie : de *μυμωσ*, imitateur et *Philus*.

Type : *Mimophilus siculus* KRAATZ

FIG. 73 A à D. — Ce genre qui a le faciès et les caractères externes des *Pinophilus* s'en distingue par son édéage extrêmement différent, dissymétrique, sans paramètres reconnaissables comme tels ce qui indique qu'on se trouve en face d'une lignée très différente. Comme chez les *Pinophilus* l'édéage est retourné à 180° dans l'abdomen au repos.

FAGEL, dans son importante étude des *Pinophilus* de l'Afrique noire (*Exploration du Parc National de la Garamba*, 37, *Pinophilini* I, Bruxelles, 1963), classe *P. siculus* et quelques espèces proches ayant le même type d'édéage, à la fin des *Pinophilus* mais sans autrement les séparer. Ceci est d'autant plus surprenant que cet auteur écrivait 4 ans plus tôt (*Exploration du Parc National de la Garamba*, 12, *Osoiriinae*, Bruxelles, 1959, page 10) à propos d'espèces proches de *Mimogonus* (insectes dont l'édéage est dépourvu de paramètres) : « Or ici l'édéage était de construction différente et portait des paramètres, il ne pouvait donc s'agir d'un seul et même genre. » Je considère cette observation comme tout à fait fondée et tout aussi valable pour les *Pinophilus* que pour les *Mimogonus*, ce qui justifie la séparation du Genre *Mimophilus*.

LARVES. — Les larves sont inconnues.

RÉPARTITION. — Outre l'espèce type et *M. zarudnyi* SEM. du Caucase, le genre comprend cinq espèces d'Afrique noire rangées par FAGEL dans le « groupe de *siculus* ». Peut-être retrouvera-t-on ailleurs ce nouveau genre.

TABLEAU DES ESPÈCES

1. Taille moins forte; tête fortement transverse; élytres à ponctuation très serrée formée de gros points confluent. Édéage avec de chaque côté du pore proximal un appendice long et robuste, le gauche légèrement plus court que le droit et, entre les deux une pièce pointue au sommet (fig. 73 A, B). Long: 8 à 10 mm. Sicile, Sardaigne, Afrique du Nord, Afrique noire, Îles du Cap Vert 1. *siculus* (KR.)
- Taille plus forte; tête moins transverse; élytres à ponctuation moins grosse et plus profonde, les points peu confluent. Édéage du même type que chez le précédent mais avec l'appendice gauche beaucoup plus court que le droit et courbé, entre les deux une pièce en forme de lame atteignant le sommet de l'appendice droit avec en dessous au sommet, une large dent (fig. 73 C, D). Long: 10 à 11 mm. Caucase, Perse 2. *zarudnyi* SEM.

a. Abdomen noir de poix à sommet rouge *zarudnyi* f. typ.
— Abdomen rouge en entier var. *fulviventris* SEM.

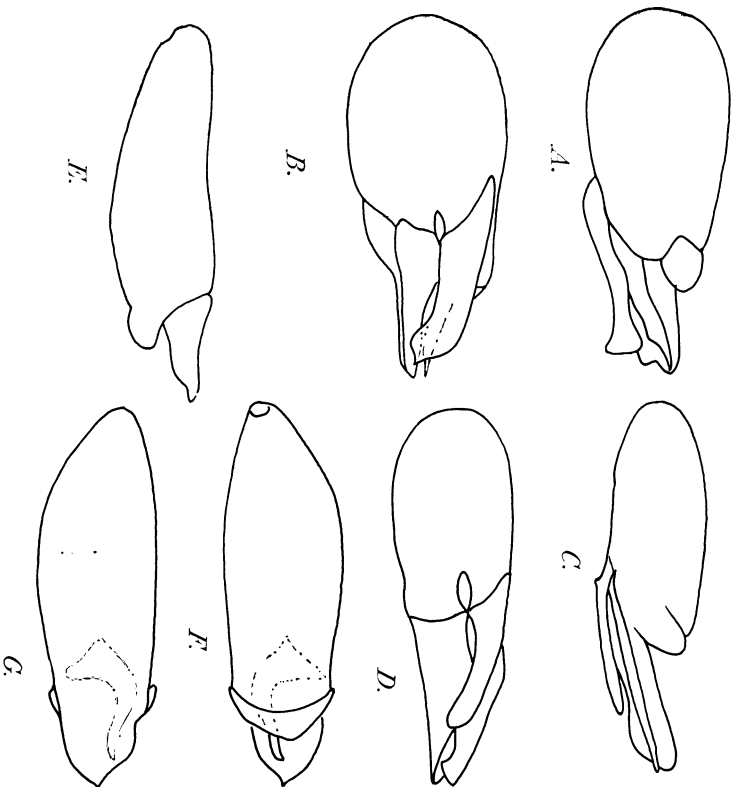


FIG. 73. — Édéage vu de profil et de dessous de *Mimophilus* et de *Pinophilus*. — A, B : *M. siculus* Kr. de Hoseto de Abruzzo, Italie. — C, D : *M. zarudnyi* SEM. de Elisabethpol, Caucase. — E, F : *Ph. brevicollis* Er. du Fayoum, Égypte. — G : le même vu de dessus (pièce copulatrice vue par transparence).

1. *Mimophilus siculus* KRAATZ, 1856-58, Naturg. Ins. Deutschl., II, 667; type : Sicile. — REDTENBACHER, 1874, 236. — FAUVEL, 1902, 80. — BERNHAUER, 1935, 42. — FAGEL, 1963, 212. — JESSOR WOLLASTON, 1867, Col. Hesper., 252; type : Îles du Cap Vert. — *erythrostomus* COSTA, 1883, 86; type : Sardaigne.

FIG. 73 A, B. — Long. 8 à 10 mm. Noir à noir de poix, avec le sommet du pronotum, le pygidium et le segment génital rouges, parfois aussi l'angle apical interne des élytres est plus ou moins largement rouge; pattes, pièces buccales et antennes jaune rouge, avec le sommet des articles antennaires assombri à partir du troisième. Tête fortement transverse, les yeux très grands et convexes, les tempes très courtes formant un étroit bourrelet au bord postérieur des yeux; surface de la tête brillante, couverte d'une ponctuation assez grosse et épars, plus abondante vers l'avant que vers l'arrière sur un fond finement et assez densément micropuncté, beaucoup plus densément au bord postérieur. Antennes assez courtes, n'atteignant pas le bord postérieur du pronotum, le 3^e article aussi long que le second, les suivants diminuant progressivement de longueur. Pronotum sensiblement aussi long que large en avant, faiblement rétréci vers l'arrière, un peu plus large et beaucoup plus long que la tête,

sa surface mate, couverte d'une micropunctation excessivement serrée, les points souvent même confluent, ponctuation ménageant une petite bosse allongée et sifflonnée devant le scutellum. Élytres légèrement plus longs que larges, plus longs et plus larges qu le pronotum, les côtés arqués, leur surface avec une assez forte dépression juxtaturale allongée, couverts d'une ponctuation très serrée formée de gros points superficiels confluent dont le fond est très finement microréticulé, ce qui leur donne un aspect mat. Abdomen couvert d'une assez forte ponctuation superficielle, serrée, sur un fond très finement et très densément microréticulé. Tergite du segment génital du ♂ avec une profonde échancrure à son bord postérieur. Sternite du pygidium légèrement convexe, à son bord postérieur, à peine moins long que le tergite correspondant.

Édage fortement dissymétrique, présentant en avant et de chaque côté du pore proximal très étroit, un appendice (paramère ?) le droit plus long que le gauche, lequel est tordu au sommet, et entre ces appendices, un troisième en forme de lame verticale, aussi long que les premiers.

Sicile, Sardaigne, Afrique du Nord, Afrique noire, Iles du Cap Vert.

2. *Mimopophilus zarudnyi* SEMENOV, 1909, Rev. Russe Ent., VIII, 303; type : nord-ouest de l'Iran, au bord du cours inférieur du fleuve Karum.

Var. *fulbiventris* SEMENOV, 1909, l.c., 303; type : avec la forme typique.

Fig. 73 C, D. — Long. 10 à 11 mm. Cette espèce est très proche de la précédente avec laquelle BERNAUER l'avait abusivement mise en synonymie. Coloration comme chez *siculus* (abdomen rouge en entier chez la var. *fulbiventris*). Tête moins transverse que chez *siculus*, ponctuée de même. Pronotum ponctué comme chez *siculus*, mais avec la bosse antescutellaire encore moins distincte. Élytres à ponctuation moins grosse et plus profonde que chez *siculus*, les points peu confluent.

Tergite du segment génital du mâle avec à son bord postérieur une échancrure anguleuse beaucoup moins profonde que chez *siculus*; sternite du pygidium tronqué droit en arrière, légèrement plus court que le tergite correspondant.

Édage bien différent de celui de *siculus*, comportant en avant du pore proximal deux pièces très inégales, la droite beaucoup plus longue et plus large que la gauche qui est arquée; entre ces pièces, une troisième en forme de lame dentée en dessous au sommet, et atteignant l'extrémité de l'organe.

Caucase, Perse.

5. Gen. **PHINOPHILUS** BERNAUER.

Étymologie : anagramme de *Pinophilus*

Pinophilus subgen. *Pinophilus* BERNAUER, 1937, Felsch. F. Strand, II, 588; type : *duploimnicolicollis* BERNH. — FAGEI, 1963, 12.

Fig. 73 E, F. — Caractères généraux des *Pinophilus* dont les *Pinophilus* se séparent à première vue par leurs antennes courtes et épaisses, les avant-derniers articles aussi longs que larges ou légèrement transverses, les Mandibules dentées à leur bord interne comme chez *Pirophilus*.

ÉDAGE. — Édage très différent de celui des *Pinophilus*, ne comportant pas de paramères libres, ceux-ci parfois plus ou moins reconnaissables mais alors entièrement soudés au lobe médian sur toute leur longueur, faisant corps avec lui. Pore proximal situé tout au sommet postérieur de l'édage, celui-ci donc sans bulbe basal.

LARVES. — Larves inconnues.

RÉPARTITION. — FAGEI indique 39 espèces de *Pinophilus* vivant en Afrique noire. Il est probable qu'un certain nombre d'espèces indiquées comme appartenant au genre *Pinophilus* sensu lato sont aussi des *Pinophilus*.

1. *Pinophilus brevicollis* ERICHSON, 1839-40, Gen. Spec. Staph. 679; type : Égypte. — KOCH, 1934, 73. — BERNAUER, 1935, 41. — FAGEI, 1963, 63.

Fig. 73 E, F. — Long. 7 à 9 mm. Brun de poix, avec le bord postérieur des tergites et le sommet de l'abdomen plus ou moins largement rougeâtres, pattes, pièces buccales et antennes brun rouge. Tête transverses, yeux grands, tempes réduites à un étroit bourrelet en arrière des yeux; surface de la tête couverte d'une ponctuation assez forte, profonde, les points séparés par des intervalles moindres que leur diamètre, plus espacés sur le front. Antennes courtes, le troisième article pas ou à peine plus long que le second, les suivants diminuant de longueur, les avant-derniers aussi longs que larges ou légèrement transverses. Pronotum transversé, plus large et plus long que la tête, faiblement rétréci vers l'arrière, la base tronquée obliquement de chaque côté, les angles postérieurs effacés, surface convexe, couverte d'une ponctuation serrée semblable à celle de la tête ou légèrement plus forte, le fond lisse et brillant, devant le scutellum un court bourrelet longitudinal relevé en toit. Élytres un peu plus longs que larges, à peine plus larges mais beaucoup plus longs que le pronotum, les côtés subparallèles, leur surface couverte d'une ponctuation serrée et profonde, nettement plus forte que celle de l'avant-corps, et un peu plus serrée, le fond lisse et brillant. Abdomen couvert d'une ponctuation assez fine et rugueuse, beaucoup moins forte que celle de l'avant-corps, formant des « écailles de poisson » sur les premiers tergites.

Sternite du pygidium du ♂ légèrement échancré au milieu.

Édage dissymétrique, dépourvu de paramères, le pore proximal situé en arrière tout au sommet, sac interne avec une forte pièce copulatrice.

Égypte, Afrique noire.

6. Gen. **PINOPHILINUS** EICHENBAUM.

Étymologie : nom dérivé de *Pinophilus*.

Pinophilus subgen. *Pinophilinus* EICHENBAUM in Sjöstedi's Wiss. Erg. schwedische zool. Exp. Kilimandjaro, Mern. Deutsch. Ostafrikas, I, 1910, 84; type : *sjoestedti* EICHENBAUM. — FAGEI, 1963, 265.

Les *Pinophilinus* se distinguent immédiatement des genres précédents par leur forme étroite, leur tête nettement échancrée en arrière, leurs mandibules longues et grêles, nullement dentées au bord interne, leurs élytres plus courts et souvent plus étroits que le pronotum à épaules effacées; ailes membranées réduites à de courts moignons.

ÉDAGE. — Édage symétrique et déprimé, les paramères libres et bien individualisés, parfois foliacés, plus ou moins logés dans un repli longitudinal du lobe médian, ou fortement appliqués contre lui.

LARVES. — Les larves sont inconnues.

RÉPARTITION. — FAGEI signale 21 espèces de *Pinophilinus* peuplant l'Afrique noire. A ce nombre il convient d'ajouter l'espèce ci-après du Sinai. Mais il est probable que, comme pour le genre précédent, un certain nombre de *Pinophilus* sensu lato seront à rattacher aux *Pinophilinus*.

1. *Pinophilinus schatzmayri* KOCH, 1934; Bull. Soc. ent. Egypte, XVIII, 75; type : Ile Wadi au sud du Sinai.

Je ne connais pas cette espèce en nature. Elle doit être facile à reconnaître par ses mandibules longues et falciformes, dépourvues de dent à leur bord interne, sa tête échancrée en arrière avec des yeux petits, au plus aussi longs que les tempes et par ses élytres plus courts que le pronotum, avec les épauls complètement effacés.

Cette espèce décrite de l'Ile Wadi au sud du Sinai pourrait se retrouver au Sinai, en Arabie et peut-être en Egypte.

BIBLIOGRAPHIE

- ABEILLE DE PERRIN (E.), 1871. — *L'Abeille*, VIII, 1-142. Répertoire des Coleoptères d'Europe décrits isolément depuis 1864.
- ABSOLON (K.), 1915. — *Col. Rundsch.*, IV, 150.
— 1916. — *lc.*, V, 1-2.
- AUBÉ (C.), 1843. — *Ann. Soc. ent. Fr.*, I, 89-92. Note sur deux espèces nouvelles de Brachélytres.
- ARAGONA (L.), 1830. — De quibusdam Insectis Italiae novis aut rarioribus. Ticini, 31 p.
- BARCABLI (P.), 1871. — *Boll. Soc. ent. Ital.* III, 52-54; 189-194; 352-355. Materiali per la fauna entomologica dell'isola di Sardegna.
— 1884. — *lc.*, XVI, 92.
- BAUDI DI SERVE (F.), 1848. — *Studi entomologici* I, Torino, 113-143. Alune specie nuove de Staphilini.
— 1857. — *Berl. Ent. Zeit.* I, 97-195. Coleoptera quaedam e Staphylinorum familia nova nel minus cognita cum observationibus.
— 1869. — *lc.*, XIII, 369-418. Coleopterum messis in insula Cyprio et Asia minore ab Eugenio Thuvuri congregatae recensitio.
- BEARE (T.H.), 1911. — *Ent. Month. Mag.*, XLVII, 200-201.
- BEDWEL, 1904. — *lc.*, XI, 338.
— 1905. — *lc.*, XLI, 279.
- BEIER (M.), 1927. — *Zeit. wiss. zool.*, 130, 174-250. Vergleichende Untersuchungen über das Centralnervensystem der Coleoptelarven.
— 1928. — *Zool. Jb. Syst.* 55, 329-350. — Die Larven der Gattung *Quedius*.
- BEIER (M.) et STROUNAL (H.), 1929. — *Zeitschr. wiss. Ins. Biol.*, XXIII, 1-34. Käferlarven und Käferpupen aus Maulwurfsnestern.
- BEWICK (L.), 1932. — Die Käfer des Dummersdorfer Ufers. V : Das linke Untertraveufer. Lübeck.
- BERNHAUER (M.), 1899. — *Verh. zool.-bot. Ges. Wien*, II, 8.
— 1899 a. — *lc.*, II, 422-437. Sechste Folge neuer Staphyliniden aus Europa nebst Bemerkungen.
— 1990. — *lc.*, L, 532-541. Neunte Folge neuer Staphyliniden aus Europa nebst Bemerkungen.
— 1900 a. — *Wien. ent. Zeit.*, XIX, 46-55. Neue Staphyliniden aus dem Kaukasus und den angrenzenden Ländern.
— 1905. — *Münch. Kol. Zeitschr.*, IV, 9.
— 1905 a. — *Verh. zool.-bot. Ges. Wien*, LV, 580-596. 13 Folge neuer Staphyliniden der palaearktischen Fauna nebst Bemerkungen.
— 1908. — *lc.*, LVIII, 32-41. Folge neuer Staphyliniden der palaearktischen Fauna nebst Bemerkungen.
— 1908 a. — *Münch. Kol. Zeitschr.*, VII, 320-335. Beiträge zur Kenntnis der palaearktischen Staphylinidenfauna.
— 1910. — *Ent. Blätt.* VI, 256-260. Beitrag zur Staphyliniden Fauna des palaearktischen Gebietes.
— 1911-12 (1912). — *Ent. Zeitschr. Frankf.* XXV, 259-264. Neue Staphyliniden der palaearktischen Fauna.

- 1914. — *Kol. Rundsch.*, III, 65-68. Neue Staphyliniden der paläarktischen Fauna.
 — 1914 a (1915). — *Minch. Kol. Zeitschr.*, IV, 1-10. Beiträge zur Kenntnis der paläarktischen Staphylinidenfauna.
 — 1918. — *Verh. zool.-bot. Ges. Wien*, LXIII, 92-96. Neue *Quedius* Arten der paläarktischen Fauna.
 — 1923. — *Ent. Blatt*, XIX, 176-181. Zur paläarktischen Staphyliniden Fauna.
 — 1926. — *Kol. Rundsch.*, XII, 267-271. Neue Staphyliniden der paläarktischen Fauna.
 — 1927. — *lc.*, XIII, 90-99. Neue Staphyliniden des paläarktischen Faunagebietes.
 — 1935. — *lc.*, XXI, 39-48. Neuheiten der paläarktischen Staphylinidenfauna.
 — 1936. — *Pub. Mus. ent. Pietro Rossi (Dinno)*, 237-254; 303-325. Neuheiten der paläarktischen Staphylinidenfauna.
 — 1941. — *Ent. Blatt*, XXXVII, 209-211. Neuheiten der paläarktischen Staphylinidenfauna.
 BERNHAUER (M.) et SCHNEEBELTZ (O.), 1933-34. — *Coleopterorum Catalogus* VI, *Staphylinidae* II, p. 1206-1468.
 BICKNARDT (H.), 1910. — *Ent. Blatt*, VI, 210.
 — 1917. — *lc.*, XII, 234.
 BISCHOFF (J.), 1909. — *Berl. Ent. Zeit.*, LIV, 45.
 — 1913. — *Mit. Ges. Halle*, 69-75. Käfer in Wespennestern bei Halle a. S.
 BLACKWELDER (R.E.), 1943. — Monograph of the West Indian Beetles of the family *Staphylinidae*. Washington, 658 p.
 — 1952. — The generic Names of the Beetle Family *Staphylinidae*, Washington, 483 p.
 BRATCHEL (W.), 1896. — *Entom. Month. Mag.*, XXXII, 80.
 BLOCK (F.L.H. von), 1799. — *Verz. Ins. Plauen, Fol. Teil II*, p. 95-120.
 BUMI, 1898. — *Ill. Zeit. Ent.*, 216.
 BOHEMAN (C.H.), 1848. — *Insecta Caffraria*, I, 298 p.
 BOISDUVAL (J.B.A.) et LACORDAIRE (Th.), 1835. — *Faune entomologique des environs de Paris* I, Paris, 696 p.
 BORDONI (A.), 1973. — *Fragm. Ent.*, IX, 1, 35-39. Nuovi Staphilidi della Turchia appartenenti al Museo Civico di Storia naturale di Verona.
 — 1973 a. — *Redta*, LIV, 41-57. Studi sulla sistematica e la Geonomia del Genere *Quedius* (Sottogenere *Euryquedius*, *Quedionuchus*, *Distictellus*, *Quedionthus* della fauna italiana).
 — 1973 b. — *lc.*, 117-133. (Sottogenere *Quediops* e gruppo del *Microsoma salanus* della fauna italiana).
 — 1974. — *lc.*, LV, 1-82 (Sottogenere *Microsaurus* della fauna italiana).
 — 1976. — *lc.*, L, 85-107 (Sottogenere *Quedius* s. str. della fauna italiana).
 BOUCHÉ (P.F.), 1834. — *Naturgeschichte der insecten besonders in Hinsicht ihrer ersten Zustände als Larven und Puppen*. Berlin, 216 p., 10 pl.
 BRISOUT DE BARNEVILLE (H.), 1859. — *Ann. Soc. ent. Fr.*, VII, *Bull.*, 232-235. Description de quelques espèces nouvelles de Coléoptères français.
 — 1863. — Description de 93 Coléoptères nouveaux in GRENIER, *Mot. Col. Col. Fr.*
 — 1866. — *Ann. Soc. ent. Fr.*, VI, 355-426. Coléoptères nouveaux trouvés en Espagne pendant l'excursion de la Société en 1865.

- BRITTON (H.), 1943. — *North Western. Natur.*, 289.
 BRULLÉ (A.), 1832. — *Expédition scientifique de Morée*, Paris, III, 395 p., 22 pl.
 CAMERON (M.), 1916. — *Ent. Month. Mag.*, LII, 206.
 — 1920. — *Trans. Ent. Soc. London*, 355, 379.
 — 1931. — *The Fauna of British India, Staphylinidae*, vol. II, 257 p.
 — 1932. — *lc.*, vol. III, 444 p.
 CASEY (T.), 1910. — *Mem. Col. Lancaster*, II, 193.
 — 1915. — *lc.*, VI, 395-450. Studies in some Staphylinid Genera of North America.
 CASTELNAU (LAPORTE DE), 1835. — *Études entomologiques*, I, 159 p.
 CHAMPON (G.C.), 1896. — *Ent. Month. Mag.*, XXXII, 50.
 — 1913. — *lc.*, XLIX, 176.
 COIFFAIT (H.), 1954. — *Notes Mem. Moy. Orient*, Beyrouth, V, 141-162. Contribution à la connaissance de la Faune cavernicole et endogée du Liban.
 — 1954 a. — *Arch. Inst. Acclim. Almeria*, II, 161-167, 6 pl. Contribution à la connaissance des Staphylinides des Canaries.
 — 1955. — *Arch. Zool. ex. Gén.*, XCI, 4, *Biospéologie*, LXXV, p. 423-436. Mission H. Coiffait au Liban 1951, Coléoptères cavernicoles et endogés.
 — 1961. — *Bull. Soc. Hist. nat. Toulouse*, XCVI, 47-60. Le complexe de *Quedius moloehinus* GRAY.
 — 1963. — *lc.*, XCVIII, 372-420. Les *Quedius* du sous-genre *Sauridus* de la région paléarctique occidentale.
 — 1963 a. — *lc.*, 421-425. Sur quelques types de *Quedius* de MURSANT et RAY.
 — 1964. — *Rev. fr. Ent.*, XXXI, 293-296. Deux nouveaux *Quedius* s. str. de la région paléarctique occidentale.
 — 1967. — *Bull. Soc. Hist. nat. Toulouse*, CIII, 391-424. *Quedius* nouveaux ou mal connus.
 — 1969. — *lc.*, CV, 44-53. *Quedius* nouveaux.
 — 1970. — *lc.*, CVI, 99-111. Staphylinides nouveaux ou mal connus de la Région paléarctique occidentale.
 — 1970 a. — *L'Entomologiste*, XXVI, 3, 61-68. Staphylinides égyptiens.
 — 1971. — *Nouv. Rev. Ent.*, I, 3, 279-286. Staphylinides nouveaux ou mal connus de Bulgarie.
 — 1972. — *lc.*, II, 79-83. Nouveaux Staphylinides européens.
 — 1973. — *lc.*, III, 107-123. Staphylinides nouveaux ou mal connus d'Europe, d'Afrique du Nord et du Moyen-Orient.
 — 1975. — *lc.*, V, 31-37. Staphylinides nouveaux d'U.R.S.S. récoltés par S.M. KHENZORIAN-LAVROKOFF.
 — 1976. — *lc.*, VI, 1, 61-69. Nouveaux Staphylinides d'Iran et de Turquie.
 — 1976 a. — *Fragm. Ent.*, XII, 81-101. Staphylinides récoltés par M. GERVY dans la région méditerranéenne orientale.
 — 1977. — *Nouv. Rev. Ent.*, VII, 2, 133-143. Note sur quelques *Quedius* et *Heterollops* nouveaux ou mal connus.
 — 1977 a. — *lc.*, 3, 195-197. Trois nouveaux *Heterollops* de la région paléarctique occidentale.
 CORNELIUS (C.), 1863. — *Stett. Ent. Zeit.*, XIV, 130-131. Ein neuer *Quedius*.
 COSTA (O.G.), 1827. — *Ins. nov. Otranto*.
 COSTA (O.G.), 1883. — *Atti Ac. Napoli (2)* I, n° 2, 86.
 DELABRE (J.), 1953. — *Bull. Soc. ent. Fr.*, 33-37. Note sur un *Quedius* nouveau.
 DELAHON (P.), 1914. — *Deutsche ent. Zeitschr.*, 620-623. Nachträge zu « Schlüsselsystematischen Verzeichniss der Käfer Deutschlands ».

- 1915. — *lc.*, 395.
 — 1927. — *lc.*, 90.
 — 1931. — *lc.*, 188.
- DEVILLE (J. SAINTE CLAIRE). — Voir SAINTE CLAIRE DEVILLE.
- DONISTHORPE (H.), 1909. — *Trans. Ent. Soc. London*, 397-411. On the origin and ancestral form of myrmecophilous Coleoptera.
 — 1930. — *Ent. Month. Mag.*, LXVI, 94-101. An annotated list of the additions to the British Coleopterous Fauna.
 — 1945. — *lc.*, LXXXI, 165, A new british species of *Quedius*.
- DUFOUR (L.), 1843. — *Bull. Soc. sc. Pau*, 118 p. Excursion entomologique dans les montagnes de la Vallée d'Ossau.
- DUVIVIER (A.), 1883. — *Ann. Soc. ent. Belg.*, XXVII, 91-215. Énumération des staphylinides décrits depuis la publication du Catalogue de MM. GEMMINGER et HAROLD.
- EPPLETSHEIM (E.), 1877. — *Mitt. Schweiz. Ent. Ges.*, II, 573-580.
 — 1878. — *Stett. Ent. Zeit.*, XXXIX, 417-424. Neue Staphylinen.
 — 1880. — *Mitt. Schweiz. Ent. Ges.*, V, 577-586. Ueber vicarierende Flügeldeckenfarbung bei den Quedien.
 — 1881. — *Deutsche Ent. Zeit.*, XXV, 297.
 — 1885. — *lc.*, XXIX, 97-147. Beitrag zur Staphylinen Fauna West Africas.
 — 1886. — *lc.*, XXX, 33-46. Neue Staphylinen von Amur.
 — 1887. — *lc.*, XXXI, 417-432. Neue Staphylinen von Amur.
 — 1888. — *lc.*, XXXII, 49-67. Neue Staphylinen Central Asiens.
 — 1889. — *lc.*, XXXIII, 161-183. Neue Staphylinen Europa's und der angrenzenden Länder.
 — 1889 a. — *Wien Ent. Zeit.*, VIII, 11-22. Neue Staphylinen aus dem Kaukasusländer.
 — 1889 b. — *Nat. Steil.*, VIII, 89.
 — 1890. — *Wien. Ent. Zeit.*, IX, 217-229. Neue Staphylinen aus dem Kaukasusländer.
 — 1891. — *lc.*, X, 200. Ein neuer Osterreichischer *Quedius*.
 — 1892. — *Deutsche Ent. Zeit.*, XXXVI, 321-346. Zur Staphyliniden Fauna Turkessans.
- ERICHSON (W.F.), 1837-39. — Die Käfer der Mark Brandenburg, I, Berlin, 740 p. (1837 : p. 1 à 384; 1839 : p. 385 à 740).
 — 1839-40. — Genera species Staphylinorum insectorum coleopterorum familiae. Berlin, 954 p., 5 pl. (1839 : p. 1-400; 1840 : p. 400-954).
- ERNÉ, 1879. — *Ent. Naehr.*, V, 159-160.
- EVERTS (E.), 1884. — *Tijdschr. Ent.*, XXVII, 88-90.
 — 1898. — Coleoptera nederlandica. De Schildvlengelige Insecten van Nederland's Gravenhage, 677 p.
 — 1903. — Suppl. Coleoptera nederlandica.
 — 1911. — *Tijdschr. Ent.*, LIV, 208-232.
 — 1915. — *lc.*, LVIII, 163-191.
- FABRICIUS (J.C.), 1787. — *Mantissa insectorum* I, 20 et 358 p.
 — 1801. — *Systema Eleutheratorum* II, 687 p.
- FAGEL (G.), 1946. — *Bull. Ann. Soc. ent. Belg.*, LXXXII, 128-131. Remarques sur le *Quedius picipennis* HEER.
 — 1948. — *lc.*, LXXXIV, 196-199.
 — 1960. — *lc.*, XCVI, 108-123. Qu'est le *Quedius boops* GRAV. ?
 — 1963. — Exploration du Parc National de la Garamba. 37 *Pinophilini* I, 325 p.

- 1968. — *Bull. Ann. Soc. ent. Belg.*, CIV, 118-134. Espèces inédites d'Anatolie et du Bassin méditerranéen.
 — 1968. — *lc.* Remarques diverses sur des Staphylinides de la région paléarctique occidentale.
 — 1968 a. — *Bull. Inst. r. Sc. nat. Belg.*, XLIV, 12, 1-13. Remarques diverses sur quelques *Quedius* de Méditerranée orientale.
 — 1968 b. — *lc.*, 24, 1-14. Le complexe de *Quedius obliteratus* ER. = *nemoritis* BAUDR.
 — 1969. — *Bull. Ann. Soc. r. ent. Belg.*, CV, 103-125. Sur quelques espèces inédites provenant du Bassin méditerranéen.
 — 1970. — *lc.*, CVI, 145-164. Sur quelques Staphylinides de la Méditerranée orientale.
- FANMAIRE (L.), 1857. — *Ann. Soc. ent. Fr.* (3), V, 619-647. Rapport sur la session extraordinaire tenue à Montpelier.
 — 1859. — *lc.*, VII, 21-64. Miscellanea Entomologica.
 — 1860. — *lc.*, VIII, 145-176. Essai sur les Coléoptères de Barbarie.
 — 1861. — *lc.*, IX, 577-596. Miscellanea Entomologica 4^e partie.
- FALCOZ (L.), 1913. — *Compte rendu Congr. Soc. Sav.*, Paris, 186.
 — 1914. — *Ann. Soc. Agr. Lyon*, LXI, 59-245. Contribution à l'étude de la Faune des Microcavernes. Faune des terriers et des nids.
- FAUVEL (A.), 1869. — *Mém. Soc. Linn. Norm.*, XV, 34.
 — 1872-75. — Faune gallo-rhénane, III, 738 p., 4 pl. — 1872 : p. 1-214; 1873 : p. 215-390; 1874 : p. 391-544; 1875 : p. 545-738.
 — 1873. — *lc.*, 1^{er} supplément, 1-24.
 — 1874. — *lc.*, 2 supplément, 25-46.
 — 1875. — *lc.*, III, catalogue, p. I-XXXVIII.
 — 1876. — *lc.*, 3^e supplément, 47-82.
 — 1877-78. — *Bull. Soc. Linn. Norm.*, I, 3^e série, 83-162. Staphylinides de l'Afrique boréale.
 — 1884. — *Rev. Ent.*, III, 77.
 — 1884 a. — *lc.*, 245-305.
 — 1886. — *lc.*, V, 1-100. Les staphylinides du nord de l'Afrique
 — 1891. — *lc.*, X, 60-62. Staphylinides nouveaux de France.
 — 1897. — *lc.*, XVI, 237-371. Catalogue des Staphylinides de Barbarie et des Îles Agores, Madères, Salvages et Canaries.
 — 1898. — *lc.*, XVII, 93-113. *lc.* supplément, description des espèces nouvelles.
 — 1900. — *lc.*, XIX, 61-66. Staphylinides nouveaux de Barbarie.
 — 1900 a. — *lc.*, 218-253. Staphylinides de la Barbarie, de la Basse Égypte et des Îles Agores, Madères, Salvages et Canaries.
 — 1905. — *lc.*, XXIV, 149-184. Staphylinides nouveaux de Madagascar.
- FLEISCHER (A.), 1925. — *Cas. Spol. Ent. Col.*, XXII, 20.
- FIORI (A.), 1893-94. — *Natur. Steil.*, XIII, 86-100. Alcune nuove specie e varietà di *Staphylinidae* raccolti in Italia.
- FOURCROY (A.F.), 1785. — *Entomologia parisiensis* I, 231 p.
- FOWLER (W.W.), 1888. — *The Coleoptera of the British Islands*, II, *Staphylinidae*, London, 444 p.
- FOWLER (W.W.), 1895. — *Die Käfer von Mitteleuropa*, II, *Staphylinidea* I, Wien, 880 p.
- GEMMINGER (M.) et HAROLD (E.), 1868. — *Catalogus Coleopterorum*, II, *Staphylinidae*, Munich, 205-580.

- GERHARDT (J.), 1899. — *Deutsche Ent. Zeit.*, 218.
— 1909. — *lc.*, 415-422. Neuheiten der schlesischen Käferfauna aus dem Jahre, 1908.
- GRAVENHORST (J.L.C.), 1802. — Coleoptera microptera Brunsvicensia. Brunswigae, 66, 206 p.
- 1806. — Monographia Coleopterorum Microptera. Göttingae, 16, 236, 13 p.
- 1847. — *Stett. Ent. Zeit.*, VIII, 211-227. Uebergänge und Verwandtschaften unter den Arten der Gattung *Quedius*.
- GRUELLI (E.), 1922. — *Boll. Soc. ent. Ital.*, LIV, 1, 1-8. Descrizioni di alcuni nuovi staphylinidae palareici.
- 1992 a. — *Atti Acc. Sc. veneto-trent.* XII-XIII (3), 123-140. Studi sul Genere *Quedius* STERN. Primo contributo al Subg. *Sauridius* BEY e *Raphinus* STERN.
- 1924. — *Mem. Soc. ent. Ital.*, III, 5-180. Studi sul Genere *Quedius* STERN. Secondo contributo. Specie della regione palareica.
- 1926. — *Boll. Soc. ent. Ital.*, LVII, 77-79. Aggiunte e correzioni al Catalogus Coleopterorum palareiticae, éd. A. WINKLER.
- 1926 a (1927). — *Mem. Soc. ent. Ital.*, V, 112-149. Note sulla sistematica delle *Pinophilus* africani.
- 1929. — *lc.*, VIII, 19-43. Studi sul Genere *Quedius* STERN. Terzo contributo.
- 1932. — *Boll. Soc. ent. Ital.*, LXIV, 14-20. Studi sul Genere *Quedius*. 4° contributo.
- 1938. — *lc.*, LXX, 6-19. *lc.*, 5° contributo.
- GUÉRIN MENVILLE (F.E.), 1842-49. — *Icon. Ins.*
- GYLLENHAL (L.), 1810. — *Insecta suecica descripta*, I, II. Coleoptera sive Eleutheria. Scania, 20, 660 p.
- HAARS, 1913. — *Ent. Blatt.*, IX, 191.
- HÄNEL (K.), 1913. — *lc.*, IX, 98.
- HANSEN (V.), 1951-54. — Danmarks Fauna, Biller, Rovbiller, I, II, Copenhagen, 274, 251 et 499 p.
- HANSEN (V.), HELLEN (W.), JANSSEN (A.), MÜNSTER (T.), STRAND (A.), 1939. — Catalogus Coleopterorum Daniae et Fennoscandiae. Helsinki, 7, 130 p.
- HEER (O.), 1834. — *Mitt. Geb. theoret. Erbkunde*, I, 36-98. Geographische Verbreitung der Käfer in der schweizer Alpen. Zurich.
- 1838-41. — Fauna Coleopterum Helvetica I, Turici, 652 p. (1838 : p. 1-114; 1839 : p. 145-360; 1841 : p. 361-652).
- HEIDENREICH (E.), 1902. — *Deutsche Ent. Zeit.*, 156. Coleopteren im Hamsterbau.
- HENEMANN (R.), 1910. — *Ent. Blatt.*, VI, 121-126 et 157-161. Käfer im Maulwurfsneestern.
- HELLEN (W.), 1923 (1925). — *Medd. Soc. Fann. Flor. Fenn.*, 25.
- 1934. — *Nat. Ent. Helvingfors*, XIV, 52-59.
- HEBRST (J.F.W.), 1783. — *In Füßessly* (J.C.). *Arch. der Ins. Zurich*, IV, 151 p., 15 pl.
- HESELMANN, 1914. — *Tijdschr. ent.*, LVIII, 72.
- HEYDEN (L. VON), REITTER (E.) et WEISE (J.), 1906. — Catalogus Coleopterorum Europae, Caucasi et Armeniae Rossicae, 774 p.
- HOCHUTN (J.H.), 1849. — *Bull. Soc. Nat. Moscou*, XXII, 1, 18-214. Die Staphylinen. Fauna des Kaukasus und Transkaukasus.
- 1862. — *lc.*, XXXV, 3, 1-113. Beiträge zur näheren Kenntnis der Staphyliniden Russlands.

- 1871. — *lc.*, XLIV, 85-177. Enumeration der in den russischey gouvernementen Kiew und Volhynien bisher aufgefundenen Käfer.
- HOLME (F.), 1842. — *Trans. Ent. Soc. London*, III, 108-128. Rough notes on the habits, manners, etc. of some of the British Brachelytra.
- HORION (A.), 1935. — Nachtrag zur Fauna germanica. Die Käfer des Deutschen Reiches von Edmund REITTER. Krefeld, 8, 358 p.
- 1951. — Verzeichnis der Käfer Mitteleuropa I. Stuttgart, 266 p.
- 1954. — *Deutsche ent. Zeit* (n.s.) I, 1-22. Koleptologische Nennungen für Deutschland (I. Nachtrag zum Verzeichnis der Mitteleuropäischen Käfer).
- 1965. — Faunistik der mitteleuropäischen Käfer. Band X. Staphylinidae 2 Teil, 355 p.
- HUBENTHAL (W.), 1902. — *Deutsche Ent. Zeit.*, 267.
- 1912. — *lc.*, 72-76. Ergänzungen zur Thüringen Käferfauna, VII.
- ИВЛЮКОВ-КНЗОРЯН (S.M.), 1960. — *Notul. ent.*, XXXX, 140-153. Coleoptères nouveaux de l'Arménie soviétique.
- 1966. — *Bull. Ac. Sc. S.S.R. d'Arménie*, XLII. Two new high altitude species of Staphylinid beetle from Aragats.
- INSEN (G.), 1939. — *Mitt. Münch. Ent. Ges.*, XXIX, 294-336. Koleptologische Forschungen im Werdenfelser Land und im zugspritzgebiet Sudbayern.
- JACOBSON (A.G.), 1909. — Die Käfers Russlands und Westeuropas, 401-640.
- JACQUELIN DU VAL (P.N.C.), 1856-59. — Genera des Coleoptères d'Europe. II, Paris, 288 p., 67 pl.
- JANER (Ch.), 1895. — *Bull. Soc. ent. Fr.*, 214-216 et 230-235. Observations sur les Frelons.
- JANSSON (A.), 1936. — *Ent. Blatt.*, XXXII, 211-220. Bemerkungen eines schwedischen Koleopterologen zu dem Buche Horion's « Nachtrag zu REITTER, Fauna germanica ».
- 1939. — *Ent. Tidskr.*, LX, 51-53. *Quedius* (*Raphinus*) *aridulus*, n. sp.
- JARRIGE (J.), 1950 (1952). — *Ann. Soc. ent. Fr.*, CXIX, 117-139. Brachélytres nouveaux ou mal connus de la Faune circuméditerranéenne.
- 1972. — *L'Entomologiste*, XXVIII, 6, 155-159. Nouveaux Coleoptères Européens.
- JEANNER (R.) et JARRIGE (J.), 1949. — *Arch. Zool. gen. et exp.*, LXXXVI, *Biospeologica*, LXVIII, 255-392. Coleoptères staphylinides I.
- JOHANSEN (J.P.), 1907. — *Ent. Medd.* (2), III, 173-174. Description of a new species of *Quedius*.
- 1910. — *lc.* (2) IV, 341.
- 1914. — Danmarks rovbiller eller Billefam. *Staphylinidae*'s danske Slægter og Arter. Copenhagen, 8, 660 p.
- JOHNSON (C.), 1967. — *The Ent.*, 79-80. The *Quedius assecta* group.
- JOY (N.H.), 1906. — *Ent. Month. Mag.*, XLII, 198-202 et 237-243. Coleoptera occurring in the Nests of Mammals and Birds.
- 1908. — *lc.*, XLIV, 246-249. A further note on the Coleoptera inhabiting Mole's Nests.
- 1911. — *lc.*, XLVII, 132-133. A note on *Quedius attenuatus* var. *picipennis* HEER.
- 1913. — *lc.*, XLIX, 76. Description of a new species of *Quedius* from the New Forest Hants.
- KELLNER (A.), 1843. — *Stett. Ent. Zeit.*, IV, 31. *Quedius riparius* eine neue Art.
- KESSELER, 1916. — *Ent. Blatt.*, XII, 261-262.

- KIESENWETTER (E.A.H. von), 1845. — *Stell. Ent. Zeitschr.*, IV, 220-227. Entomologische Notizen.
 — 1847. — *lc.* — Eine entomologische Excursion im Riesengebirge im July 1846.
 — 848. — *Küst. Käf. Eur.*, XII, 55.
 — 1850. — *Stell. Ent. Zeitschr.*, XI, 217-225. Fünfzig Diagnosen unbeschriebener oder wenig bekannter Europäischer Käfer.
 — 1858. — *Berl. Ent. Zeitschr.*, II, 57.
 KIRSCHENBLAT (Y.D.), 1933. — *Ent. Obozr.*, XXV, 101-103. Neue und wenig bekannte palaearktischen Staphyliniden.
 KARPENICH, 1929. — *Ent. Blatt.*, XXV, 157.
 KLEINE (R.). — *lc.*, V, 76-76. Die europäischen Borkenkäfer und ihre Feinde.
 KOCH (C.), 1934. — *Bull. Soc. ent. Egypte*, XVIII, 33-91. Wissenschaftliche Ergebnisse der Entomologischen Expeditionen seiner Durchlaucht der Fürsten A. della Torre e Tasso nach Ägypten und auf die Halbinsel Sinai.
 — 1941. — *Ann. Soc. ent. Fr.*, CX, 51-70. Récoltes de R. PAULIAN et A. VILDER dans le Haut Atlas marocain, 1938. Coléoptères Staphylinides.
 KOLBE (W.), 1895. — *Zeit. Ent. Breslau*, XX, 1-8. Beiträge zur Larvenkenntnis schlesischer Käfer.
 — 1896. — *lc.*, XXI, 2.
 — 1909. — *Jahr. Ver. Breslau*, II, 18-24. Beiträge zur schlesischen Käferfauna.
 — 1912. — *lc.*, V, 12-13.
 KORGE (H.), 1960. — *Mitt. Deutsch. Ent. Ges.*, XIX, 13-16. Beiträge zur Koleopterenfauna der Mark Brandenburg.
 — 1960 a. — *lc.*, 52-53. Eine neue deutsche *Quedius* Art von der Ostseeküste.
 — 1960 b. — *lc.*, 67-69. Weitere Bemerkungen zur Gruppe der *Quedius molochinus*.
 — 1961. — *lc.*, XX, 81-83. *Quedius subniveolus* n. sp. aus Nordeuropa.
 — 1961 a. — *Ent. Blatt.*, LVIII, 43-53. Die mit *Quedius mesomelinus* Marsh. verwandte Arten Europas.
 — 1962. — *Reichenbachia*, I, 149-159. Beiträge zur Kenntnis der palaearktischen Staphyliniden.
 — 1962 a. — *Deutsche Ent. Zeitschr.*, IX, 3-4, 332-335. Beiträge zur Kenntnis der Untergattung *Quedius* des Gattung *Quedius*.
 — 1962 b. — *Mitt. Deutsch. Ent. Ges.*, XXI, 73-83. Beiträge zur Koleopterenfauna der Mark Brandenburg.
 — 1963. — *lc.*, XXII, 76-78, *lc.*
 — 1964. — *Reichenbachia*, IV, 105-126. Carabiden und Staphylinidenfunde in den Pontischen Gebirge Kleinasien und in Mazedonien.
 — 1964 a. — *Ent. Blätter*, IX, 2, 138. *Quedius xanthiprae* LOHSE.
 — 1966. — *Beitrag. Ent.*, XVII, 3-4. Ergebnisse der Albanien Expedition 1961 des Deutschen Ent. Inst.
 — 1968. — *Ent. Blatt.*, LXIV, 51-57. Taxonomische Bemerkungen über Staphyliniden.
 — 1969. — *Mitt. Deutsche Ent. Ges.*, XXVIII, 43-46. Über einige *Quedius* Arten aus dem Rhodopen Gebirge in Südbulgarien.
 — 1971. — *Ann. Zool. Bot. Bratislava*, LXVII, 1-68. Beiträge zur Kenntnis der Koleopterenfauna Kleinasien.
 KORGE (H.) et SCHULZE (J.), 1971. — *Mitt. Deutsche Ent. Ges.*, XXXIX, 43-48 et 53-57. Beiträge zur Kenntnis der märkischen Koleopterenfauna.

- KRAVATZ (G.), 1856-57. — Naturgeschichte der Insecten Deutschlands, I. *Staphylinini*, 8, 1080 p. (1856 : p. 1 à 352; 1857 : p. 353 à 1080).
 — 1858. — *Berl. Ent. Zeitschr.*, II, 37-67. Beiträge zur Käferfauna Griechenlands.
 — 1859. — *Arch. Naturg.*, XXV, 1-139. Die Staphylinen Fauna von Ostindien insbesondere der Inseln Ceylan.
 — 1868. — *Berl. Ent. Zeit.*, XII, 352.
 — 1878. — *Deutsche Ent. Zeitschr.*, XXII, 185.
 KRASA (T.), 1904. — *Cas. Cs. Spol. Ent.*, I, 81.
 LACORDAIRE (J.T.), 1854. — Histoire des Insectes. Genera des Coléoptères, II, Paris, 516 p.
 LAST (H.R.), 1952. — *Ent. Month. Mag.*, LXXXVIII, 148-150. Taxonomic notes on *Quedius molochinus* Grav. and *Q. pallipes* Lucas.
 — 1955. — *lc.*, XCI, 251-252. A new palaearctic species of *Quedius*.
 — 1966. — *Entom. Gaz.*, VII, 129-131. *Quedius (Microsaurus) ochripennis* (MÉNÉTRIÈS) and *Q. assecla* (MULSANT et REY).
 LATREILLE (P.A.), 1829. — *Regn. Anim.*, IV.
 LESNE (P.), 1890. — *Ann. Soc. ent. Fr.* (6), X, 177-180. Description de la larve de *Entomoscelus adonidis* et de la nymphe de *Quedius tristis*.
 LINDROTH (C.H.), 1931. — *Ins. Isl. Zool. Bidr. Upsala*, XIII, 105-589. Die Insektenfauna Island and ihre Probleme.
 LINKE (M.), 1927. — *Col. Centralbl.*, I, 355-364.
 LINNÉ (C. von), 1758. — *Systema Naturae* X, I, Holmiae 2, 284 p.
 — 1790. — *Systema Naturae* Ed., XIII.
 LOHSE (G.A.), 1958. — *Ent. Blatt.*, LIV, 59-60. *Quedius umbrinus* ERICSSON und der *Quedius umbrinus* der Autoren.
 — 1963. — *lc.*, 3, 168-178. Neue Staphyliniden aus Mitteleuropa und dem Alpengebiet.
 — 1964. — Die Käfer Mitteleuropas IV *Staphylinidae* KREMER, 264 p.
 LOKAY (E.), 1913. — *Cas. Cs. Spol. Ent.* X, 139.
 — 1921. — *lc.*, XVIII, 71-74, *Novi Staphylinini palaearctica*.
 LUCAS (P.H.), 1849. — Exploration scientifique de l'Algérie. Zoologie, II, 590 p., 47 pl.
 LUZE (G.), 1904-06. — *Hor. Soc. Ent. Ross.*, XXXVII, 74-115. Beitrag zur Staphyliniden Fauna von Russisch-Centralasien.
 MANNHEIM (C.G. von), 1830. — *Mém. Ac. Sc. St-Petersbourg*, I, 1-70 et 415-501. Précis d'un nouvel arrangement de la famille des Brachélytres.
 — 1843. — *Bull. Soc. Nat. Moscou*, XVI, 175-314. Beitrag zur Käferfauna der Aleutischen Inseln der Insel Sitka und Neue Californiens.
 MANN (J.), 1935. — *Acta Soc. Ent. Boh.*, XXXII, 8-9. De novis et raris formis generis *Quedius* ex insula Creta.
 MARKEL (J.C.F.), 1887. — *Germ. Zeitschr. Ent.*, V, 238.
 MARKOVICH, 1915. — *Trav. Soc. Bulg. Sc. nat.*, VIII, 148.
 MARSEUR (M.S.A. de), 1866. — *L'Abeille*, IV, 118-197. Bulletin de Moscou, Staphylinides de J.H. Hochhuth.
 — 1871. — *lc.*, VIII, 1 à 420. Répertoire des Coléoptères d'Europe décrits isolément depuis 1864.
 MARSHAM (T.), 1882. — *Entomologia Britannica*, I. Coleoptera. London, 21, 548 p.

- MÉNÉTRIÈS (E.), 1832. — Catalogue raisonné des objets de zoologie recueillis dans un voyage au Caucase et jusqu'aux frontières actuelles de la Perse. St Petersburg, 271 p., 5 pl. col.
- MÉOUGNON (A.), 1937. — *Miscell. Entom.*, XXXVIII, 1, 1-3. Sur *Quedius molochinus*.
- MULLER (L.), 1851. — *Verh. zool.-bot. Ges. Wien*, I, 109-113. Neu entdeckte Käfer Oesterreichs.
- Mjöberg (E.), 1912. — *Ent. Tidskr.*, XXXIX, 177-207. Über eine Süd- und Mittel-europäische relicte Insektenfauna.
- MORLEY, 1898. — *Ent. Month. Mag.*, XXXIV, 267.
- MORSCHURSKY (V. VON), 1845. — *Bull. Soc. Nat. Moscou*, XVIII, 1, 1-127. Remarques sur la collection de Coléoptères russes.
- 1858. — *lc.*, XXXI, 2, 634-670. Énumération des nouvelles espèces de Coléoptères rapportés de ses voyages, 2^e partie.
- 1860. — *lc.*, XXXIII, 2, 539-588. *lc.*, 3^e partie.
- MÜLLER (G.), 1916. — *Ent. Biözl.*, XII, 83.
- Müller (O.), 1776. — Zoologiae Lanicæ prodrromus, Hahniæ, 282 p.
- MURSAULT (M.E.) et REX (Cl.), 1875. — *Ann. Soc. Agr. Lyon*, VIII, 145-856, 6 pl., Histoire naturelle des Coléoptères de France. Tribus des Brevipennes (suite) Staphyliniens.
- MUNSTER (T.), 1920-24 (1922). — *Norsk. Ent. Tidskr.*, I, 55-58. To nye Staphylinider fra det nordligste Norge.
- 1923. — *lc.*, 183-204. *Quedini*. De norske arter.
- NORDMANN (A. VON), 1837. — Symbolæ ad Monographiam Staphylinorum. Petropoli, 167 p., 1 pl.
- NORPMAND (H.), 1934. — *Bull. Soc. Hist. nat. Afr. Nord*, XXV, 356-390. Contribution au Catalogue des Coléoptères de Tunisie (4^e fascicule).
- 1947. — *Bull. Soc. Géogr. et Archéol. prov. d'Oran*, LXVII-LXVIII, 1-16. *lc.*, 3^e supplément.
- OLIVIER (A.G.), 1794-95. — Entomologie ou Histoire naturelle des Insectes, Coléoptères. Paris II, 485 p., 63 pl.; III, 557 p., 65 pl.
- OTERRELO (R.), 1976. — *Nouv. Rev. Ent.*, VI, 261-267. Dos nuevos estafilínidos, dos nuevas citas para España y tres especies poco conocidas.
- PAJLM (T.), 1947. — *Ent. Tidskr.*, LXVIII, 37-44. För Sverige nya Coleoptera. IX.
- 1951. — Die Holzi und Rinden - käter der nordschwedischen Laubläume - Stockholm, 242 p.
- 1951 a. — *Ent. Tidskr.*, LXXII, 54-59. För Sverige nya Coleoptera. XIII.
- 1952. — *lc.*, LXXXIII, 240.
- 1963. — Skabagsgar Coleoptera Kortvingar; fam. Staphylinidae unterfam Paederinae Staphylinidae. Stockholm, 168 p.
- PAULIAN (R.), 1941. — *Mém. Mus. Hist. nat. Paris* (N.S.), 15, 361 p., 3 pl. Les premiers états des Staphylinoides. Étude de morphologie comparée.
- PANZER (G.W.F.), 1795. — Faunae Insectorum Germanicæ.
- PAYKULL (G. VON), 1790. — Monographia Caraborum Suecicæ. Append. Upsala, 138 p.
- 1800. — Fauna suecica. Upsalæ III, 459 p.
- PENNECKE (K.A.), 1904. — *Wien Ent. Zeit.*, XXIII, 135. Ein neuer *Microsaurus* aus der Herzegovinia.

- PERRIS (E.), 1853. — *Ann. Soc. ent. Fr.*, I, 3, 555-644. Histoire des insectes du Pin maritime.
- PEYERIMHOFF (P. DE), 1917. — *Ann. Soc. ent. Fr.*, LXXXVI, 117-148. Nouveaux Coléoptères du Nord Africain, 25^e note.
- 1929. — *Bull. Soc. ent. Fr.*, 53-56. — Nouveaux Coléoptères du Nord Africain. Faune du Hoggar et des Massifs voisins.
- 1931. — *Mém. Soc. Hist. nat. Afr. Nord*, II, 173 p., 3 pl. Mission scientifique du Hoggar. Coléoptères.
- 1931 a. — *Bull. Soc. ent. Fr.*, 285-287. Note sur huit autres Coléoptères découverts récemment dans le Nord de l'Afrique.
- 1949. — *lc.*, 104-110. Note sur quelques Staphylinides marocains.
- PIE (M.), 1905. — *Bull. Soc. Hist. nat.*, XVIII, 199.
- 1908. — *L'Echange*.
- PIERRI, 1902. — *Verhand. zool.-bot. Ges. Wien*, LII, 153.
- PORTA (A.), 1907. — *Riv. Col. It.*, V, 85-116; 125-153. Revisione degli Staphilini italiani III *Quedini*.
- 1926. — Fauna Coleopterorum Italica, II, Staphylinoides. Piacenza, 405 p.
- 1934. — *lc.*, Supplementum I, Piacenza, 208 p.
- 1949. — *lc.*, Supplementum II, San Remo, 386 p.
- PORTÉVIN (G.), 1929. — Histoire naturelle des Coléoptères de France, I, Adéphaga, Polyphaga : Staphylinoides. Paris, 630 p., 5 pl. col.
- ПОРОСКАЯ (V.A.), 1967. — Description des larves des Coléoptères Staphylinides de la partie européenne de la Russie (en russe). Editions La Science, Moscou, 120 p.
- QUEDENFELD (M.), 1882. — *Berl. Ent. Zeit.*, XXVI, 181-183. Diagnosen neuer Staphylinen aus dem Mittelmeer-Faunengebiet.
- RAMBOUSEK (F.J.), 1908. — *Cas. Cs. Spol. Ent.*, V, 37-55. Klíče k urcovani českých brodku celed Staphylinidae Tribus *Quedini*.
- 1915. — *Col. Rundsch.*, IV, 130.
- REDTENBACHER (L.), 1849. — Fauna austriaca. Die Käter. Ed. I, Wien, 910 p., 2 pl.
- 1858. — *lc.*, Ed. II, Wien, 1153 p., 2 pl.
- 1874. — *lc.*, Ed. III, Wien, 1296 p., 2 pl.
- REICHE (L.) et SAULICY (F. DE), 1856. — *Ann. Soc. ent. Fr.*, IV, 353-422, 1 pl. Espèces nouvelles ou peu connues de Coléoptères recueillis par M. F. de Saulicy dans son voyage en Orient.
- REICHERT, 1909. — *Ent. Jahrb.*, XVII, 108-109.
- REITTER (E.), 1891. — *Deutsche Ent. Zeitschr.*, XXXV, 17-36. Neue Coleopteren aus Europa, den angrenzenden Landern und Siberien mit Bemerkungen über bekannte Arten.
- 1897. — *Wien. Ent. Zeit.*, XVI, Abbildungen mit Beschreibungen acht neuer Coleopteren der palaarktischen Fauna.
- 1899. — *Deutsche Ent. Zeitschr.*, XLIII, 287-288. Einige neue Coleopteren von der dalmatischen Inseln Meleda.
- 1906. — *Wien. Ent. Zeit.*, XXV, 237-244. Dreizehn neue Coleoptera aus der palaarktischen Fauna.
- 1906 a. — *lc.*, 263-264. Uebersicht der mir bekannten palaarktischen Arten der Coleopteren Gattung *Ecdichnus*.
- 1909. — Fauna Germanica. Die Käter des Deutschen Reiches, II. Stuttgart, 392 p., 6 pl. col.
- 1913. — *Wien. Ent. Zeit.*, XXXII, 190. Coleopterologische Notizen.

- RENKONEN (O.), 1911. — *Ann. Ent. Fenn.*, 103-109.
- REY (Cl.), 1886. — *Ann. Soc. Inm. Lyon*, XXXIII, 131-256. Essai d'étude sur certaines larves de Coléoptères.
— 1887. — *lc.*, XXXIV, 131-259, *lc.* (suite).
- RUEHM, 1915. — *Zeitschr. wiss. Ins. Biol.*, X, 234.
- RULEY (C.), 1872. — *Ann. Rep. Norv. Benef.*, IV, 21.
- ROSENBERG (E.C.), 1913. — *Ent. Medd.*, XIX, 37-76. Bidrag til Kunskaben om Billernes Levevis, Udvikling og Systematik III.
- ROSSI (P.), 1790. — Fauna Etrusca sistens Insecta, quae in provincialis Florentina et Pisana praesertim collegit. I. Liburnia, 270, 10 pl. col.
- ROTHENBERG (R. von), 1910. — *Ent. Blatt.*, VI, 146-148. Ökologisches über *Velleius dilatatus*.
- ROTTENBERG, 1870. — *Berl. Ent. Zeitschr.*, XIV, 34.
- ROUBAL (J.), 1911. — *Acta Soc. ent. Boh.*, VIII, 1-18. Koleopterologische vjísledky mé cestý na Kavkaz.
— 1913. — *Col. Rundsch.*, II, 11.
— 1914. — *lc.*, III, 91.
— 1914 a. — *Ent. Mitt.*, II, 164-166. Zwei neue Staphyliniden aus dem paläarktischen Gebiete.
— 1924. — *Ent. Blatt.*, XX, 144-247. Zur Käferfauna der Ost Karpathen (Gzorna Haura) II, Staphyliniden.
— 1930. — Katalog Coleopter Slovenska a Podkarpatska I. Bratislava, 527 p.
— 1931. — *Gas. Cs. Spol. Ent.*, XXVII, 75. Formální oprava názvu družeho popisu clanku.
— 1939. — *Ent. Nachr.*, XII, 172.
— 1941. — *Ent. listy*, IV, 121-131. Klíč druhu rodu *Quectius* STREPN. z produktu *Microsaurus* sensu GARDNERI 1924 ze střední Evropy i vojšeti Ganghanerove a jejich ekologie.
— 1948. — *Gas. Cs. Spol. Ent.*, XLV, 45-46. — Coleopterorum novae e Cechoslovenia descriptae.
— 1949. — *lc.*, XLVI, 1-2. Popisy nových forem Coleopter CSR (*Quectius unicolor* KRESW.).
— 1949 a. — *lc.*, 44-46. Coleopterorum formae novae de CSR descriptae.
— 1950. — *lc.*, XLVII, 21-23. Coleopterorum formae novae ex Bohemia descriptae.
- RUPERSBERGER (M.), 1894. — Die biologische Literatur über die Käfer Europa's von 1880, Linz, 307 p.
- RÜSCHKAMP (F.), 1931. — *Ent. Blatt.*, XXVII, 134-141. Zur rheinischen Käferfauna.
— 1932. — *lc.*, XXVIII, 34-40. — *lc.*
— 1933. — *lc.*, XXIX, 169-171. Ein neuer *Quectius* als Wespengast.
- RYE (E.C.), 1868. — *Ent. Month. Mag.*, IV, 256.
— 1869. — *lc.*, V, 28.
- SAVILAS (U.), 1917. — *Ann. Ac. Sc. Fenn.*, VIII, 22 et 547 p., 1 carte, 9 pl. Die Fichtenkäfer Finlands I.
- SAHLBERG (G.R.), 1876. — *Ann. Soc. Fauna Flora Fenn.*, I, 1-247. Enumeratio Coleopterorum Brachelytrorum Fenniae, I.
— 1880. — *Spensk. Ak. Handl.*, XVII, n° 4, 116 p. Bidrag till Nordvesta Sibiriens Insektauna.
- SAINTE CLAIRE DEVILLE (J.), 1906. — *L'Abelle*, XXX, 261-268. Contribution à la faune française, Coléoptères III.

- 1910. — *Bull. Soc. ent. Fr.*, 158-159. Description d'une espèce inédite du genre *Quectius*.
— 1912. — *Ent. Blatt.*, VIII, 8-9.
— 1913. — *lc.*, IX, 57.
— 1913 a. — *Bull. Soc. ent. Fr.*, 271. Rectification synonymique.
— 1913. — Catalogue critique des Coléoptères de la Corse. Caen, 573 p.
— 1921. — *Ann. Soc. ent. Belg.*, LXI, 390-420. Catalogue critique des Coléoptères de la Corse, 2^e supplément.
— 1926. — *Ann. Soc. ent. Fr.*, XCV, 113-130. *lc.*, 3^e supplément.
— 1935-38. — *L'Abelle*, XXXVI, 467 p. Catalogue des Coléoptères de France.
- SAURCY (F. de), 1864. — *Ann. Soc. ent. Fr.*, IV, 629-660. Description des espèces nouvelles de Coléoptères recueillis en Syrie, en Egypte et en Palestine par M. de Sauley.
- SCHAUFRUSS (L.W.), 1879. — Nunquam otiosus III, 560.
— 1888. — *Ent. Nachr.*, XIV, 314-316. Ein neuer *Gedehitus*.
- SCHNEPPELZ (O.), 1925. — *Staphylinidae* in BRUNCK H. Syllabus der Insektenbiologie, Coleopt., I. Berlin, 58-112.
— 1930. — Die Tierwelt Mitteleuropas, V, 2. Leipzig, 272 p.
— 1933. — Coleopterorum Catalogus, pars 29. *Staphylinidae* VII. Supp. I.
— 1937. — *Mitt. Kgl. Naturw. Ins. Sofia*, X, 185-246.
— 1940. — *Col. Rundsch.*, XXX, 93. Bestimmungstabelle der in der paläarktischen Region durch Arten vertretenen Gattungen der 17. Fam. *Staphylinidae*. Bestimmungstabellen europaischen Käfer.
— 1951. — *Eos*, XXVII, 97-141. Neue Staphyliniden aus Portugal.
— 1953. — *Boll. Soc. Ent. Ital.*, LXXXIII, 130-133. Una nuova specie alpina del Genere *Quectius* STREPN.
- 1957. — *Ent. Tidsskr.*, LXXXVIII, Suppl. 3-37. Wissenschaftliche Ergebnisse von Herrn Dr. K. LINDBERG im Jahre 1956 nach der Türkei und Armenien imternommenen Riese.
— 1959. — *Ent. Arb. Mus. G. Frey*, VII, 1092-1117, 73^e Beitrag zur Kenntnis der paläarktischen Staphyliniden.
— 1963. — *Acta Univ. Lund* (N.F.) Afd. 2, 58, n° 11, 1-38. Coleoptera *Staphylinidae*.
- SCHNÖRRE (J.C.), 1864-65. — *Naturhist. Tidsskr.*, VIII, 131-224, 12 pl. De Metamorphosi Eleutheratorum II.
- SCHOLTZ, 1923. — *Ent. Blatt.*, XIX, 141.
- SCHOLZ, 1930. — *Ent. Blatt.*, XXVI, 137.
— 1931. — *Col. Centr.*, V, 2-5, 137-139. Kleine Beiträge zur schleisischen Käferfauna.
— 1932. — *Ent. Blatt.*, XXVIII, 189.
- SCHRRANK (F. von), 1798. — Fauna Boica, I.
- SCRIBA (W.), 1870. — *In HEXDEN* (L. von). Entomologische Reise nach dem Südlichen Spanien. Berlin, 218 p., 2 pl.
- SEMENOV (A.), 1909. — *Rev. Russe Ent.*, VIII, 295-303. Coleoptera nova faunae turanicae.
- SHARP (D.), 1876. — *Trans. Ent. Soc. London*, 338.
— 1911. — *Ent. Month. Mag.*, XLII, 57. A new british *Quectius*.
- SICK (F.), 1933. — *Arch. Naturg. Leipzig*, II, 54-96. Die Fauna der Meresstrandtrimpel des Boltsandes.
- SMERANA (A.), 1957. — *Beitr. Ent.*, VII, 333-338. Eine bisher unbekannte larve der Gattung *Quectius* STREPN. aus Nestern von *Microtus arvalis* PALLAS.

- 1958. — Fauna CSR, 12, *Staphylinidae* I (*Staphylinini*) Praha, 435 p., 324 fig.
- 1959. — *Acta Ent. Mus. nat. Pragae*, XXXIII, 195-218. Zur Kenntnis der Staphyliniden-Fauna Albanens.
- 1960. — *Ent. Blatt*, LVI, 3, 149-160. Bestimmungstabelle der mitteleuropäischen Arten der Gattung *Quedius* STERN.
- 1962. — *lc.*, LVIII, 3, 133-155. *lc.*, 2 Teil.
- 1963. — *lc.*, LIX, 72-75. Bemerkungen über Staphylinidae.
- 1966. — *Acta ent. Bohemoslov.*, LXIII, 4, 322-340. Systematische und faunistische Beiträge zur Kenntnis der Staphyliniden-fauna der Tschechoslowakei, VII.
- 1967. — *lc.*, LXIV, 195-218. Ergebnisse der Zoologischen forschungen von Dr. KASZAB in der Mongolei.
- 1967 a. — *lc.*, 466-471. Eine neue Art der Gattung *Heterolhops* aus der Tschechoslowakei.
- 1967 b. — *Acta ent. Musei nat. Pragae*, XXXVII, 551-564. Wissenschaftliche Ergebnisse der Zoologischen Expedition des Nationalmuseums in Prag nach der Türkei.
- 1971. — *Mem. Ent. Soc. Canada*, LXXIX, 303 p. Revision of the Tribe *Quedini* of America north of Mexico.
- 1975. — *Acta Zool. Ac. sc. Hungaria*, XXI, 1-2, p. 153-179. Ergebnisse der Zoologischen Forschungen von Dr. Z. KASZAB in der Mongolei.
- SOLESKY (S.M.), 1868. — *Hor. Soc. ent. Ross.*, V, 128.
- 1871. — *lc.*, VIII, 133-165. Prémisses d'une faune entomologique de la vallée de Zeravschan dans l'Asie centrale.
- STEPHENS (J.F.), 1832-35. — Illustrations of British entomology (1832, p. 99 à 240; 1833, p. 241 à 304; 1834, p. 305 à 368; 1835, p. 369 à 448).
- STERLIN (W.G.), 1875. — *Mitt. Schweiz Ent. Ges.*, IV, 473.
- STRÖCKLEIN (F.), 1937. — *Ent. Blatt*, XXXIII, 215-217. Kleine coleopterologische Mitteilungen.
- STRAND (A.), 1938. — *Norsk. Ent. Tidsskr.*, V, 79-80.
- 1945. — *lc.*, XII, 122-133. Koleopterologische bidrag III.
- SUOMALAINEN (H.), 1942. — *Ann. ent. Fenn.*, VIII, 107-110. Studien über unsere zu der Untergattung *Raphirus* (*Quedius*).
- THOMSON (C.G.), 1860. — Skandinavien's Coleoptera, synoptisk bearbetade II. Lund, 304 p.
- 1867. — *lc.*, IX, supplément, 407.
- 1869. — *lc.*, X.
- 1870. — *Opusc. Entomol.*
- 1896. — *lc.*, XXI.
- TOTTENHAM (C.E.), 1940. — *Ent. Month. Mag.*, LXXVI, 185. *Quedius molochinus* GRAVENHORST: a correction.
- 1948. — *lc.*, LXXXIV, 100-101. *Quedius (Sauridus) maritimus* in Britain.
- 1948 a. — *lc.*, 241-258. A revision of the british species of *Arphrus* TORR. (subgenus of *Quedius* STERN).
- 1949. — *lc.*, LXXXV.
- 1949 a. — *Pub. Roy. Soc. London*, I, 9, 343-466. The generic names of the British Staphylinidae with a check list of the species.
- TRELLA (T.), 1930. — *Polisk. Pismo. Ent.*, IX, 33-39.
- UHMANN (E.), 1920. — *Ent. Blatt*, XVI, 243.

- VTURAV, 1876. — *Ent. Month. Mag.*, XIII, 136.
- 1898. — *Bull. Soc. Hist. nat.*, VIII, 413-419.
- WAGNER (H.), 1916. — *Ent. Mitteil.*, V, 226.
- WANKOW, 1867. — *Ann. Soc. ent. Fr.*, VII, 258.
- WASSMAN (E.), 1887. — *Deutsche Ent. Zeit.*, 108-122. Ueber die Lebensweise einiger Ameisengäste.
- WATERHOUSE (G.R.), 1834. — *Trans. Ent. Soc. London*, I, 27-34. Descriptions of the larvae and pupae of various species of Coleopterous Insects.
- WEISE (E.), 1875. — *Deutsche Ent. Zeit.*, XIX. Neue Käfer Arten aus Ungarn.
- WENDELER (H.), 1928. — *lc.*, 298. Bemerkungen über Staphyliniden.
- WESTWOOD (J.O.), 1838-40. — An introduction to the modern classification of Insects. I. Synopsis of the genera of british Insects.
- WILLIAMS, 1927. — *Ent. Month. Mag.*, LXIII, 154.
- WINKLER (A.), 1924-27. — Catalogus Coleopterorum regionis palaearticae I. Wien, 1008 p.
- WOLLASTON (T.V.), 1854. — *Insecta maderense*. London, 634 p.
- 1860. — *Ann. Mag. nat. Hist.*, VI, 186. On additions to the maderiran Coleoptera.
- 1864. — Catalogue of the Coleoptera of Canaries in the British Museum. London, 661 p.
- 1865. — Coleoptera atlantidum, being an enumeration of the Coleopterous insects of the Madeiras, Salvages and Canaries. London, XLVII, 526 et 140 p.
- 1867-68. — Coleoptera Hesperidium. London, 285 p.
- 1871. — *Trans. Ent. Soc. London*, 203-314. On additions to the Atlantic Coleoptera.
- WUSTHOFF (W.), 1938. — *Ent. Tidsskr.*, LIX, 214-223. Die Forcipes der mir bisher bekannt gewordenen Arten der Gattung *Quedius*.
- XAMBEU (V.), 1892. — *L'Echange*, VIII, 1-42. Mœurs et Métamorphoses d'Insectes.
- 1894. — *Rev. Ent.*, XII, Description de la larve de *Q. cruentus* OL., p. 285-286.
- 1898. — *lc.*, XVII, Mœurs et Métamorphoses des Insectes, 9^e Mémoire, p. 1-124.
- 1900. — *lc.*, XIX, 1-56, *lc.*
- 1901. — *lc.*, XX, 7-69, *lc.*
- 1910. — *L'Echange*, XXVI, 17-60, *lc.*
- ZANETTI (A.), 1977. — *Boll. Mus. civ. St. nat. Verona*, IV, 307-315. Due nuove specie di Staphylinidi dell' Apennino.
- ZETTERSTEDT (J.W.), 1831. — Fauna Insecta Lapponica I. Hammoné, 563 p.

INDEX ALPHABÉTIQUE

A. — TAXA SUPÉRIEURS À L'ESPÈCE (les noms de sous-genres sont entre parenthèses; les synonymes en italiques, les taxa supérieurs au genre en caractères gras).

- Acylophorus NORDM., 296.
 Astrapaenus GRAV., 294.
 Atanygnathus JACOBS., 319.
 (Distichalhus CASEY.) 52, 186.
Edivius Muls. et R., 9.
 Euryporus ER., 290.
 (Eryquedius REITT.) 15, 143.
 Heinza KORGE, 284.
 Heterothops STEPH., 301.
Heterothopsi nv., 7, 301.
 (Microquedius COIFF.), 60, 198.
 (Microsaurus STEPH.) 15, 143.
 Mimopinophilus nv., 338.
 Oedichirus ER., 327.
Paederinae GANGEB., 322.
Paederini ER., 322.
 Pinophilus BERNH., 340.
Pinophili BERNH., 323, 333.
Pinophilini ER., 322, 323.
 Pinophilinus EICH., 341.
 Pinophilus GRAV., 333.
- Proctini** BERNH., 323.
 Proctirus LATR., 323.
 (Proctirinus KOCH), 323, 325.
Quedii nv., 7, 9.
Quedini GANGEB., 7.
Quedionthus BORD., 9.
 (Quedionchus SHARP.), 53, 189.
 (Quedions COIFF.), 63, 201.
Quedopsis PORT., 9.
 Quedius STEPH., 9.
 (Quedius s. str.), 54, 190.
 (Raphirus THOMS.), 125, 263.
 (*Rhygmaera* MORSCH.), 296.
 (Sauridus Muls. et R.), 67, 205.
 Strohnalium SCHERR., 8.
Tanygnathus REITT., 319.
Tanygnathus ER., 319.
Tenebriobius RAMB., 9.
Tychopygus NORDM., 301.
 Velleiopsis FAIRM., 288.
 Velleius MANN., 285.

Subtribu *Quedi* nv. p.

Subtribu *Heterothopsi* nv. p.

Quedius (Microsaurus) nouristanicus, n. sp. p.

B. — NOMS D'ESPÈCES, SOUS-ESPÈCES ET VARIÉTÉS (les noms de synonymes sont en italiques).

- abdominalis EPP., 18, 45, 158.
 abdominalis MANN., 184.
 v. abletoides COIFF., 35, 171.
 abletum KRESW., 35, 48, 171.
 abkasicus COIFF., 95, 111, 220.
acuminatus PORT., 270.
acuminatus FAIRM., 253.
 acuminatus HOCHN., 126, 139, 265.
 adanensis COIFF., 35, 48, 172.
 aegyptius ER., 335, 336.
 adanensis COIFF., 35, 48, 172.
 aeneiventris LUCAS, 291, 293.
 aetoliensis KR., 28, 44, 154.
 afghanicus COIFF., 100, 116, 232.
africanus PEYER., 187.
ahrensi NORDM., 298.
 ssp. alatus COIFF., 132, 281.
 albanicus BERNH., 129, 283.
albanicus BERNH., 223.
 alenteiensis COIFF., 98, 108, 212.
 v. almeriensis COIFF., 59, 197.
 alpestris HEER., 61, 198.
alpinus FIORI., 189.
alticus COIFF., 267.
 alticus KORGE, 57, 194.
amethystinus ROUBAL., 201.
 ssp. ampicollis SCRIBA., 25, 42, 145.
analis STEPH., 152.
- ssp. anatolicus KORGE, 96, 117, 240.
 anceps FAIRM. et LAB., 81, 114, 230.
 andreini GRID., 22, 48, 173.
 angaricus COIFF., 72, 259.
angulicollis FAUV., 241.
 angusticeps REITT., 308, 317.
 angustifrons WOLL., 24, 50, 175.
 v. apicipennis HELL., 15, 169.
 aquitanaica COIFF., 308, 315.
arabs LOKAY., 187.
 arcticus MUNST., 89, 120, 247.
 ssp. arestor TORT., 134, 281.
 aridulus JANS., 135, 140, 275.
 arisztidis FAUV., 325, 327.
 armeniaica COIFF., 305, 312.
arvernica Muls. et R., 150.
 asiaticus BERNH., 24, 183.
 asperipennis SMET., 298, 299.
 aspromontanus BERNH., 89, 109, 215.
assecla GRID., 161.
assecla Muls. et R., 157.
 asturicus BERNH., 132, 143, 281.
 v. ater SAHR., 53, 189.
 atricapillus REITT., 32, 48, 170.
atrypennis STEPH., 150.
 v. artitarsis ROUB., 57, 193.
attematus GYLL., 269.
atticus COIFF., 214.

auricomus KIRSW., 61, 199.
baduus SCHÖLZ., 191.
baltalicus FAUV., 308, 318.
balcanicus BERNH., 86, 116, 233.
 v. *balcani* GRID., 28, 147.
 ssp. *balhazari* MARAN., 55, 192.
balhazari SMET., 305, 312.
baliticus KÖRGE, 57, 192.
 v. *beryticus* COIFF., 37, 163.
bernhaueri RAMB., 18, 181.
beryniensis COIFF., 30, 45, 159.
bicolor Muls. et R., 96, 117, 241.
bicolor REBR., 146.
binotata GRAV., 303, 308.
 v. *bipustulata* de FLORI, 63, 201.
biseriata STERR., 198.
 ssp. *bithynicus* FAGEL., 89, 123, 257.
 v. *bohemicus* ROUB., 25, 162.
bohusensis KÖRGE, 69, 106, 209.
bonvouloiri BRIS., 126, 139, 270.
boopoides MUNSST., 134, 142, 280.
boops GRAV., 134, 142, 280.
 v. *borealis* Muls. et R., 321.
 v. *borjoniensis* COIFF., 70, 207.
brachypterus COIFF., 74, 111, 220.
brevicollis ER., 341.
brevicornis THOMS., 37, 45, 160.
brevipennis FAIRM., 281.
brevipennis MORSCH., 211.
 v. *brevipennis* IHESSEN., 63, 200.
brevis ER., 18, 47, 165.
 v. *brunneipennis* KIRSW., 307, 314.
bruttius ZAN., 33, 50, 174.
bucharensis BERNH., 37, 186.
bulgaricus SCHERR., 88, 262.
burschi COIFF., 27, 44, 149.
caudicus COIFF., 87, 114, 228.
capitatus EPP., 26, 42, 148.
cariticus FLORI, 225.
 v. *carpathicola* ROUB., 77, 225.
centrasiaticus COIFF., 131, 137, 267.
cephalota COIFF., 305, 313.
chrysurus KIRSW., 166.
chitricollis KR., 77, 113, 225.
cinclus PAYK., 52, 186.
circumductus Muls. et R., 258.
citellus KIRSCH., 37, 185.
cohsi COIFF., 59, 197.
coelebs ROBT., 74, 108, 212.
 v. *coeruleipennis* FAUV., 15, 143.
cohaesus EPP., 100, 120, 248.
coffaitianus FAGEL., 99, 119, 245.
collaris ER., 128, 140, 273.
coloratus FAUV., 74, 108, 212.
 v. *coloratus* KÖRGE, 134, 281.
concolor MARSH., 286.
constantini JARR., 82, 114, 230.
conviva SMET., 305.
corion TORT., 134, 142, 277.
coronatus DELAR., 65, 67, 204.
coxalis KR., 87, 108, 213.
crassus FAIRM., 25, 42, 145.
 ssp. *creticus* MARAN., 30, 146.

ssp. *crius* TORT., 132, 281.
cruentus OL., 27, 44, 152.
curtidens SMET., 134, 142, 279.
curtipennis BERNH., 55, 191.
curtus ER., 15, 143.
cyaneus Muls. et R., 81, 116, 237.
cyprusensis LAGR., 82, 116, 236.
 ssp. *dalmatinus* KÖRGE, 59, 194.
 v. *debllicornis* COIFF., 86, 100, 237.
declivus FAUV., 70, 106, 206.
decoratus PIETRI, 200.
decuri COIFF., 77, 111, 221.
 v. *delabiei* COIFF., 65, 204.
 v. *delahoni* WÄGNER, 35, 150.
densior BERNH., 336.
 v. *denudatus* STERR., 59, 194.
depauperatus WOLL., 33, 44, 155.
deuvei COIFF., 88, 113, 226.
diharatus F., 285.
dilatatus MARSH., 190.
dimidiatus REITZ., 333.
disimilis GRAV., 307, 314.
dissimilis NORDM., 310.
 v. *distincticolor* ROUB., 53, 188.
distinctus HOCHN., 310.
doderoi GRID., 18, 182.
 v. *dososus* COIFF., 57, 193.
 ssp. *dorni* KÖRGE, 70, 106, 209.
drannazensis COIFF., 84, 122, 252.
dryadum PEYER, 28, 48, 172.
dubius HEER., 69, 106, 207.
duplepunctatus GRID., 79, 113, 226.
duplex FAUV., 251.
dzambulensis COIFF., 77, 114, 229.
edmundi COIFF., 24, 47, 164.
elegans ER., 160.
eppelsheimi QUED., 202.
eppelsheimi SEIDL., 160.
 ssp. *erdasyicus* KÖRGE, 101, 258.
 ssp. *erinci* KÖRGE, 93, 214.
 ssp. *ermischi* KÖRGE., 69, 207.
erestini FAUV., 252.
 v. *erratus* COIFF., 20, 178.
erythropterus STERR., 152.
 v. *erythropterus* GRID., 30, 146.
erythrostomus COSTA, 339.
etruscus Muls. et R., 201.
fagehannus COIFF., 31, 51, 180.
fagei THOMS., 152.
fallaciosus GÄNGEL, 282.
fasciculatus EPP., 18, 45, 159.
felhmani ZETT., 131, 137, 268.
 v. *fenestratus* SCHOLZE, 129, 272.
 v. *fimbriatus* ER., 69, 207.
 ssp. *forii* KÖRGE, 34, 151.
fissus GRID., 20, 51, 178.
flavescens F., 186.
flavipennis BAUDI., 271.
flavolimbarata MORSCH., 314.
 v. *flavomarginatus* GRID., 76, 243.
 v. *flavophilosus* GERH., 129, 272.

flavopterus GEOFFR., 189.
floralis BOISD. et LAC., 157.
fossor WOLL., 339.
 v. *fraterinus* BERNH., 96, 117, 240.
 v. *fraudulenta* COIFF., 307, 314.
 v. *fraudulenta* COIFF., 16, 165.
freyi SCHERR., 236.
frontalis NORDM., 192.
fuchsii SCRIBA., 150.
fulgidus F., 29, 42, 146.
fulgidus HOCHN., 157.
fulgidus MARSH., 152.
fulgidus WOLL., 155.
fuliginosus BRITT., 191.
fuliginosus GRAV., 55, 190.
fulvicollis STERR., 132, 140, 276.
fulvipennis MORSCH., 310.
 v. *fulviventris* SEM., 339, 340.
 v. *fulvophilosus* GERH., 129, 272.
funatus STERR., 76, 119, 243.
 v. *funebre* COIFF., 57, 192.
fuscipennis BLOCK., 150.
fuscipes STERR., 201.
galacianus AUT., 65, 67, 204.
gautardi FAUV., 24, 50, 176.
gemellus EPP., 89, 123, 257.
gestroi GRID., 303, 309.
gestroi GRID., 213.
ghilarovi COIFF., 85, 117, 240.
glaber MüLL., 189.
glaberrimus HERBST., 298.
glabrocollis BOISD. et LAC., 298.
gracilicornis SCHERR., 8.
grandis REITZ., 335, 336.
grandis COIFF., 335, 336.
granulipennis MORSCH., 191.
gridelli JARR., 172.
gridelli SCHERR., 262.
groenlandicus ZETT., 150.
grouzianus COIFF., 70, 106, 207.
guroguivei COIFF., 72, 113, 224.
haafi SCHERR., 129, 283.
haberfelneri EPP., 63, 200.
haemopterus STERR., 146.
haemorrhous STERR., 152.
hamnicus SHARP., 196.
hauseri BERNH., 126, 137, 264.
heidenerichi HEIN., 162.
hehzi KÖRGE, 53, 187.
henrothi COIFF., 131, 137, 269.
hermonensis COIFF., 98, 119, 244.
heterodoxus EPP., 24, 44, 156.
hispanicus BERNH., 196.
holmiensis STERR., 309.
horsti, n. nv., 72, 122, 222.
hospes SMET., 16, 47, 181.
humeralis auct., 239.
hummeri BERNH., 74, 261.
hungaricus COIFF., 98, 120, 250.
 ssp. *hybridus* KÖCH., 326, 327.
hydrophilus JARR., 61, 199.
hyperboreus ER., 270.
hypocrita KÖRGE, 72, 260.
labloeki COIFF., 25, 184.

ilviticus WAND., 86, 113, 223.
imilator LUZE., 96, 117, 237.
impressus PANZ., 186.
impunctifrons DELAR., 191.
incensus SMET., 131, 139, 270.
inflatus FAUV., 125, 136, 263.
infuscatus ER., 22, 47, 167.
infulcatus MARK., 166.
invrae GRID., 30, 45, 155.
iranicus COIFF., 27, 44, 153.
irides MüLL., 243.
iridicolor QUED., 76, 122, 251.
islamica SAULCY., 201.
 ssp. *islanticus* FAGEL., 134, 281.
 ssp. *italicus* GRID., 128, 274.
 v. *janeri* HUB., 35, 150.
jarrigei COIFF., 95, 114, 227.
jeanneli COIFF., 79, 112, 222.
 v. *jelineki* KRASA, 55, 191.
job COIFF., 96, 117, 238.
 v. *josefi* FLERSCH., 35, 150.
jösse SAULCY, 93, 110, 218.
joyi FAGEL., 278.
kermanensis COIFF., 98, 116, 234.
 ssp. *khazoriani* COIFF., 126, 137, 265.
klangiensis BERNH., 22.
 v. *kiesenwetteri* GÄNGEL., 70, 209.
kirbyellus STERR., 309.
kirklarensis KÖRGE., 101, 123, 257.
klinski ROUB., 159.
klincekowskoi POP., 37, 161.
kolzlei EPP., 17, 47, 164.
 ssp. *korgeanus* FAGEL., 128, 140, 272.
kratzii BRIS., 202.
 ssp. *kraussii* PENNECKE, 33, 151.
laeticolor REITZ., 308, 318.
laetus FABL., 157.
laeticollis BRULLÉ, 192.
laevigatus GYLL., 189.
laevipennis DUF., 189.
 v. *langenhani* HUB., 37, 166.
lapponicus ZETT., 194.
lateralis GRAV., 20, 50, 177.
laterilavus SCHERR., 98, 263.
lathbury STERR., 194.
lathalis GRID., 33, 50, 173.
lathus GRID., 20, 51, 179.
latus HOCHN., 55.
lederi BERNH., 76, 106, 205.
ledouxii COIFF., 86, 259.
lefebvrei EMTR., 325, 326.
 v. *leohardi* BERNH., 59, 194.
levassouri COIFF., 59, 197.
lgoeckii ROUB., 74, 260.
libanensis COIFF., 59, 195.
limbatoides COIFF., 101, 123, 255.
limbatus HEER., 101, 123, 258.
lindbergi SCHERR., 30, 42, 145.
lindbergi SCHERR., 298, 299.
lividipennis LOKAV., 187.
loydii DORN., 33, 185.
longicornis BAUDI., 336, 337.
 v. *longicornis* KR., 23, 41, 143.

- lucidulus* ER., 63, 67, 203.
luctuosus SOŁSKY., 298.
lugubris LOKAY., 53, 190.
luteomaculatus SCHERR., 89, 262.
 ssp. *lutei* RUTT., 128, 275.
lydus FAEL., 100, 119, 243.
macchabaenus SAULCY., 98, 120, 246.
macrops COIFF., 305, 313.
 ssp. *macrops* KOECH., 325, 326.
 v. *maculatus* KÖRBE., 20.
 v. *maculicollis* GERH., 128, 273.
maculicornis Muls. et R., 194.
 ssp. *maderensis* SMET., 76, 251.
magniceps BERNH., 125, 282.
mallus TORT., 134, 142, 279.
mandui BERNH., 53, 189.
maruzzii SCHERR., 61, 198.
marginehülls COSTA., 187.
marginiventris FAIRM., 288.
maritimus SAHLB., 235.
 marocana COIFF., 308, 316.
maronitus COIFF., 82, 116, 234.
 v. *mateni* COIFF., 35, 151.
 v. *matinae* ROUB., 35, 151.
maurortus GRAV., 84, 122, 253.
maurus SAHLB., 35, 44, 151.
megalops WOLL., 125, 136, 264.
melanocera SOŁSK., 306, 314.
melanurus EPP., 328, 331.
 v. *meledanus* REITT., 32, 169.
meridion-capthalicus SMET., 59, 195.
meridionalis BAUDI., 293.
mesomelanus MARSH., 33, 44, 150.
meurgesae COIFF., 89, 115, 232.
microcapillatus KÖRBE., 79, 118, 242.
microphthalmus BERNH., 22, 183.
micropthalmus REITT., 164.
microps GRAV., 22, 47, 166.
microtophila COIFF., 303, 310.
minor HOCHN., 53, 188.
minuta WOLL., 314.
mixtus EPP., 32, 51, 179.
modestus KR., 253.
 v. *molochnicola* ROUB., 55, 191.
molochnus GRAV., 58, 194.
molochnus LASTR., 192.
monspeleensis FAIRM., 201.
montana LAEB., 305, 311.
 v. *montana* HEER., 69, 207.
monticola ER., 272.
mulleri GRID., 70, 106, 208.
muscorum BRIS., 102, 124, 258.
mutilatus EPP., 16, 45, 161.
mygrius ROTT., 271.
navaricus COIFF., 78, 111, 222.
nemorialis BAUDI., 93, 108, 214.
nevési SCHERR., 242.
nidicola THOMS., 312.
nidorum SMET., 305.
niger GRID., 274.
 v. *niger* PORTA., 53, 187.
niger SAHLB., 194.
nigerrima BERNH., 308, 316.

- nigra* KR., 305, 312.
 v. *nigrbasis* KÖRBE., 59, 194.
 v. *nigricans* GRID., 25, 145.
nigriceps KR., 76, 122, 251.
 v. *nigricollis* KÖRBE., 132, 276.
nigricornis HOLME., 150.
nigrinus PORTA., 194.
nigripennis HANDEL., 194.
nigripennis SAHLB., 150.
nigritarsis ROUB., 193.
nigrocoeruleus FAUV., 28, 42, 147.
nigripennis SAHLB., 303.
nitens NORRM., 303.
nitidus GRAV., 150.
nitipennis STEPHENS., 131, 139, 269.
nivicola KRESW., 95, 109, 217.
noricus BERNH., 86, 120, 249.
nouristanicus n. sp., 27, 45, 158.
novus EPP., 91, 114, 228.
obliquescens EPP., 72, 109, 216.
oblitteratus ER., 87, 108, 213.
obscuriceps COIFF., 79, 89, 117, 241.
obscuripennis BERNH., 71, 106, 210.
 v. *obscurus* LOKAY., 21, 152.
ocellatus BOISD. et LAC., 150.
ochripennis MEN., 28, 45, 157.
ochropterus ER., 70, 106, 209.
oedipus MARSH., 332.
oedypus ROTT., 330, 332.
omissus COIFF., 131, 137, 267.
orientalis KÖRBE., 82, 122, 252.
ortrudae KÖRBE., 95, 109, 217.
osellai BORD., 100, 119, 245.
orthimensis JOHANS., 162.
ouzbekiscus COIFF., 133, 142, 278.
paederinus ER., 330.
paeganethi BERNH., 76, 113, 227.
pallipes GRID., 196.
pallipes Lucas, 59, 196.
 v. *pallipoides* COIFF., 59, 196.
parabooops COIFF., 134, 142, 279.
paradisianus HEER., 128, 139, 272.
paralimbatu COIFF., 101, 122, 253.
parameteru COIFF., 85, 120, 247.
 v. *parvicornis* Muls. et R., 307, 314.
paullani KOECH., 93, 109, 215.
peccandi COIFF., 24, 50, 176.
pectinator THOMS., 160.
pediculus FAUV., 188.
 v. *peneckei* BERNH., 126, 264.
pellatus ER., 243.
persicus KÖRBE., 20, 50, 178.
persimilis Muls. et R., 134, 142, 278.
petraensis FAEL., 93, 109, 218.
 ssp. *phenicus* COIFF., 126, 139, 265.
picicornis GRID., 89, 262.
picicornis STERN., 191.
picipennis GANGH., 270.
picipennis HEER., 268.
picipennis PAYK., 194.
picipes MANN., 74, 108, 211.
picipes PAYK., 291.
pineti BRIS., 81, 119, 242.
plagiatus HOCHN., 219.

- plagiatus* MANN., 53, 189.
plagiifer EPP., 219.
planicus ER., 64, 67, 202.
platyphthalmus ROUB., 270.
posepi COIFF., 99, 114, 231.
polystrigma WANK., 169.
pontexinus COIFF., 87, 111, 220.
 ssp. *poniticus* KÖRBE., 101, 123, 258.
potockajae COIFF., 101, 123, 256.
praecox BOISD. et LAC., 253.
praecox ER., 243.
praecox GRAV., 83, 122, 251.
praevia ER., 305, 310.
praevia THOMS., 314.
princeps WOLL., 291, 294.
problematicus FAEL., 95, 111, 219.
proximus KR., 271.
pseudascecla COIFF., 30, 46, 161.
pseudolimbatu STRAND., 101, 123, 253.
pseudonigriceps REITT., 86, 120, 248.
pseudopyrenaenus COIFF., 79, 113, 224.
pseudoumbritinus COIFF., 235.
pseudoumbritinus LOHSE., 82, 116, 236.
pulcher SCRIBA., 298.
purnilio NORRM., 316.
punctatellus HEER., 53, 188.
puncticollis FOWL., 157.
puncticollis THOMS., 25, 45, 162.
punctifrons FAUV., 63, 66, 202.
 ssp. *pyrenaecola* COIFF., 70, 106, 210.
pyrenaenus BRIS., 79, 113, 223.
pyropterus EPP., 35, 152.
quadriceps FAUV., 37, 45, 163.
quadriripunctatus LAEB., 154.
quadriripunctatus THOMS., 146.
quadriripunctatus GRAV., 308, 316.
quadenfeldti SCHAUPE., 330.
quisquilius GRAV., 166.
ragusae EPP., 27, 42, 147.
rambouseki GRID., 163.
ramitroi SCHERR., 84, 108, 211.
reboudi FAIRM., 171.
reitteri BERNH., 330, 333.
reitteri GRID., 132, 143, 282.
reitterianus COIFF., 164.
 v. *resplendens* THOMS., 53, 189.
rhodicus COIFF., 93, 109, 217.
richerti KÖRBE., 84, 122, 253.
riparia PEYER., 305, 311.
riparius KEILN., 65, 67, 203.
 v. *rizensis* COIFF., 70, 207.
robustus auct., 208.
robustus WOLL., 155.
rodopianus COIFF., 129, 140, 274.
roubali BERNH., 188.
rubripennis BERNH., 30.
 v. *rubromaculatus* GRID., 69, 207.
ruficeps KR., 336.
ruficornis GRAV., 275.
rufilabris ZETT., 298.
rufilabris LUZE., 16.
rufipennis PORTA., 53, 187.
rufipennis ROUBAL., 188.

- rufipennis* STERN., 295.
 v. *rufipennis* STERN., 131, 270.
 v. *rufipennis* TRELLA., 20, 168.
rufipes ER., 275.
rufipes HEER., 272.
rufitarsis MARSH., 146.
rufithorax Muls. et R., 150.
rufocinctus MANN., 187.
 v. *rufulus* BÜTTM., 59, 196.
rugosipennis FAEL., 89, 107, 210.
safaensis FAEL., 87, 109, 215.
 v. *sardous* GRID., 59, 196.
satanas BERNH., 22, 41, 144.
satyrus KRESW., 198.
saulevi FAUV., 325, 326.
scandens PEN., 28.
schatzmayeri GRID., 126, 137, 265.
schatzmayeri KOCH., 342.
scheerpelzti GRID., 19, 51, 179.
scheerpelzianus FAEL., 101, 122, 254.
schickanus SCHERR., 91, 113, 225.
schlotzi SCHERR., 191.
schulzei KÖRBE., 32, 50, 175.
scintillans GRAV., 63, 65, 201.
scitus GRAV., 32, 48, 169.
scribae GANGH., 129, 137, 268.
scutellaris EPP., 21, 182.
secundus LASTR., 196.
semihaenus STERN., 125, 139, 271.
semiofuscus MARSH., 126, 140, 275.
semirutus KÖRBE., 72, 109, 216.
senecianus Muls. et R., 314.
seraticornis SCHR., 285.
sigwalti COIFF., 82, 116, 235.
 ssp. *silensis* FLORI., 33, 151.
simoni EPP., 330.
simulans SAHR., 22.
siculus KR., 338, 339.
simplicifrons FAIRM., 59, 196.
 ssp. *skoraszewskiyi* KÖRBE., 33, 151.
skrimshiranius STERN., 150.
smetanae KÖRBE., 222.
smetanae ROUB., 194.
solarii GRID., 70, 106, 206.
sparsulatus FAUV., 89, 120, 250.
spurius LOKAY., 61, 198.
sturanyi GANGH., 74, 108, 211.
subalpestris COIFF., 61, 199.
subapicalis JOY., 154.
subfuliginosus BRITT., 191.
 v. *sublateralis* REITT., 55, 191.
sublimbatu COIFF., 253.
 v. *subniger* NORM., 79, 243.
subnigriceps COIFF., 86, 120, 249.
subuliformis ZETT., 316.
subuliformis BOISD. et LAC., 310.
 v. *subunicolor* KÖRBE., 57, 193.
 v. *suramensis* EPP., 20, 178.
 v. *suturalis* KRESW., 96, 117, 239.
svaneitanus COIFF., 133, 140, 273.
tafikiscus COIFF., 32, 44, 149.
talparum S^e Cl. DEV., 162.
tanygnatoides REITT., 308, 317.

- temporalis* THOMS., 150.
tenellus GRAV., 15, 47, 168.
terminalis ER., 320, 321.
tetrapunctatus COIFF., 16, 44, 154.
tomentosomaculatus CORN., 199.
transcaucasicus LABL., 184.
transsylvanicus WEISE, 72, 114, 229.
 ssp. *transversulus* REITT., 321.
transylvanicus GRID., 229.
tristis GRAV., 55, 192.
tristis GYL., 191.
troglophilus COIFF., 96, 117, 239.
troodites FAGEI, 93, 111, 219.
truncatula FAIRM. et LAB., 168.
tschinganensis COIFF., 86, 100, 117, 237.
turcomanorum SEM., 336.
turkmenicus COIFF., 98, 120, 245.
ulmi ROSSI, 294.
ulminus F., 295.
ulrichi KÖRGE, 32, 185.
umbritus auct., 236.
umbritus ER., 82, 116, 235.
umbripennis ROUB., 81, 116, 236.
unicolor AUBÉ, 328, 331.
unicolor KIESW., 57, 193.
uniformis COIFF., 131, 142, 277.
ustus FAUV., 79, 119, 243.
- variabilis* GYL., 150.
variabilis KÖRGE, 284.
variabilis Muls. et R., 147.
variabilis NEWB., 152.
varicornis WOLL., 321.
vasconicus JARR., 128, 137, 266.
varendorfi REITT., 288, 290.
velutinus MORSCH, 128.
ventralis ARAG., 20, 47, 168.
verecundus NORM., 215.
vexans EPR., 36, 47, 166.
vexans FOWL., 162.
vesparum RUSK., 155.
vicinus BOISD. et LAC., 201.
vicinus MENETR., 20, 50, 178.
v. vitrens ROIT., 27, 152.
virgatus ER., 125, 139, 271.
vulneratus GEMM. et HAR., 75, 111, 219.
wagenschieberi KIESW., 297, 300.
walkei FAUV., 332.
walkei KÖRGE, 18, 182.
weiratheri GRID., 24, 48, 171.
wilbergi REITT., 308, 318.
wittmeri KOCH., 336, 337.
xanthippae LOHSE, 63, 201.
xanthopus ER., 33, 50, 174.
xanthurus JAR., 81, 261.
zarudnyi SEM., 338, 340.