

INSTITUT DES PARCS NATIONAUX
DU CONGO BELGE

INSTITUUT DER NATIONALE PARKEN
VAN BELGISCH CONGO

Exploration du Parc National Albert

MISSION G. F. DE WITTE (1933-1935)

FASCICULE 7

Exploratie van het Nationaal Albert Park

ZENDING G. F. DE WITTE (1933-1935)

AFLEVERING 7

SCARABAEIDAE

S. Fam. CETONIINAE

PAR

L. BURGEON (Tervueren)



BRUXELLES
1937

BRUSSEL
1937

SCARABAEIDAE

S. Fam. CETONIINAE

PAR

L. BURGEON (Tervueren).

La collection de Cétoïnes formée par M. DE WITTE dans le territoire du *Parc National Albert*, au Kivu, et dans ses environs, compte 5.699 spécimens se répartissant, très inégalement, en quarante-deux espèces dont une nouvelle.

Les espèces ci-après sont particulièrement abondantes; la première et la quatrième comptent parmi les plus caractéristiques de la région :

<i>Eudicella Smithi</i> ssp. <i>Bertherandi</i> , forme orientale.	761 exemplaires.
<i>Smaragdesthes africana</i> ssp. <i>mutica</i> , guinéenne.	240 »
<i>Gnathocera trivittata</i> ssp. <i>aegyptiaca</i> , forme de l'Uele et du Kivu.	1.583 »
<i>Pachnoda aemula</i> , forme orientale.	1.263 »
<i>Oxythyrea plebeja</i> , guinéenne.	321 »
<i>Diplognatha silicea</i> , espèce orientale et méridionale.	645 »
<i>Diplognatha gagates</i> , espèce guinéenne.	624 »

Ces sept espèces font presque les 8/10 du total. On remarquera un certain équilibre entre éléments orientaux et occidentaux, équilibre qui se maintient lorsqu'on fait entrer en compte l'ensemble des espèces récoltées; j'y note :

17 espèces guinéennes, les n^{os} 4, 7, 8, 10, 11, 13 à 17, 20, 22, 27, 29, 30, 33, 39.

10 espèces orientales : 6, 9, 21, 23, 24, 26, 28, 32, 34, 38.

6 espèces du Congo N.-E. ou de la périphérie : 5, 18, 25, 35, 36, 41.

6 espèces endémiques : 1, 2, 3, 19, 31, 40.

3 espèces douteuses : 12, 37, 42.

La faune guinéenne domine à basse altitude et réciproquement. L'équilibre noté ci-dessus ne se maintiendrait évidemment pas si l'on faisait séparément l'inventaire de chaque zone, en-dessous et au-dessus de 2.000 m.

d'altitude. C'est ainsi que *Diplognatha gagates*, l'espèce occidentale du genre, sur un total de 624 spécimens n'en compte que neuf récoltés dans l'étage des forêts de montagne, au-dessus de 2.000 m.

J'ai cru bon d'ajouter à la liste qui suit (sans leur donner de numéro) quelques espèces connues de la région par les collections du Musée du Congo ou par les données de la littérature; je ne tiens pas compte des captures faites aux environs de Beni en forêt équatoriale, mais j'ai inclus des formes de régions assez éloignées comme Tshibinda, en montagne vers le Sud du Kivu, où se rencontrent souvent les mêmes espèces d'altitude moyenne qu'au Ruwenzori et qu'en Afrique orientale.

Ajoutant ainsi 17 espèces on arrive à un total de 59 Cétoines connues du Parc et de ses environs. Ce nombre est peu élevé si on le rapproche des 330 espèces énumérées du Congo en 1932. Comparativement à d'autres régions congolaises, le Kivu est pauvre en Cétoines; la tribu des *Valgini* y est à peine représentée et bien des formes répandues au Congo ne semblent pas y exister. Le *Goliathus goliathus*, fréquent dans la forêt au Nord de Beni, n'a pas été trouvé au Kivu à ma connaissance; c'est une espèce guinéenne qui est cependant représentée par des formes spéciales en dehors de la grande forêt, dans le Sud du Congo et en Afrique orientale jusque dans l'Usambara.

Cette pauvreté de la faune du Kivu dépend, peut-être, des phénomènes volcaniques et autres qui s'y sont déroulés; la faune préexistante aura été détruite en partie et pour certaines familles des conditions peu favorables se sont créées: on voit mal les Cicindèles, et surtout leurs larves puisatières, coloniser les plaines de lave.

Plusieurs espèces remarquables décrites du Kenya ont été retrouvées récemment au Kivu ou dans la partie haute de l'Ituri; il est probable qu'on y en trouvera d'autres encore.

CETONIINAE

TRICHIINI.

1. — *Coelocorynus runsoricus* KLB.

Quatre exemplaires qui se rapprochent plus ou moins de la forme du Ruwenzori.

Riv. Bishakishaki, Kamatembe (altitude 2.100 m., I-1935); forêt Nyasheke, volcan Nyamuragira (altitude 1.820 m., VI-1935); Tshumba au sud-ouest Rutshuru (altitude 2.100 m., VI-1935); Kamatembe (altitude 2.100 à 2.300 m., IV-1934).

2. — *Coelocorynus darwinianus* KLB.

Très proche de l'espèce précédente; ni l'examen des forceps ni les détails des descriptions ne m'ont permis une séparation certaine.

Forêt Nyasheke, volcan Nyamuragira (altitude 1.820 m., VI-1935); forêt Mubiliba, volcan Nyamuragira (altitude 2.100 m., VI-1935); Bitashimwa, Sesero (altitude 1.950 m., VIII-1934); Tshumba (altitude 2.100 m., IV-1934); Tshamugussa, au nord-ouest Visoke (altitude 2.150 m., VIII-1934). Treize spécimens.

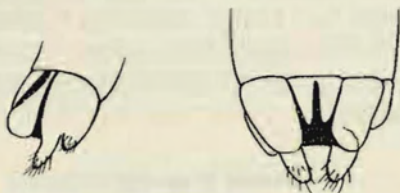
3. — **Endoxazus kivuensis** n. sp.

(Pl., fig. 3.)

Longueur : 17 à 18 mm.

La série ci-après ne comprend que des ♀, elle ne présente donc pas la caractéristique la plus remarquable du genre *Endoxazus* ⁽¹⁾ : la grande longueur de l'éventail antennaire chez le ♂, relativement à celle chez *Incala*.

Le Dr. KUNTZEN qui m'a signalé que *kivuensis* fait peut-être transition entre les deux genres m'a envoyé un spécimen ♂ de l'*Endoxazus Conradti* auquel *kivuensis* est comparé ainsi qu'à *Incala moestus* KLB. ♀, dont l'organe génital n'est pas terminé par des pièces très sclérifiées comme dans l'espèce nouvelle.



Endoxazus kivuensis n. sp. — Genitalia ♀.

Taille plus grande que celle de *Conradti*, coloration plus sombre, noirâtre, non luisante; taches blanches disposées de même aux élytres; dessous et pattes d'un noir luisant, sans trace du revêtement gris ou brun des *Incala*.

Clypéus non relevé sur les bords, l'avant sinué, contrairement à *Incala*; côtés courbes, également rétrécis vers l'avant et vers l'arrière; dessus couvert de gros points étirés entre les yeux, ronds ailleurs, épars sur le clypéus, laissant une petite zone lisse à l'arrière du vertex.

Éventail antennaire de longueur normale (♀); menton fort voisin de celui d'*I. moestus*.

Contours du pronotum intermédiaires entre ceux de *Conradti* et d'*Incala*; angles antérieurs moins avancés que ceux de *Conradti*, plus étroits, un peu saillants en dehors mais bien moins que ceux d'*Incala*, raccordés par une faible sinuosité au contour latéral; côtés fortement crénelés; angle latéral médian très arrondi (tout à fait effacé chez *Conradti*), suivi d'une sinuosité plus faible que celle de *moestus* (pas de sinuosité chez *Conradti*); angles postérieurs droits, vifs; base avancée en arc au milieu. Surface

(1) Signalé pour la première fois du Congo.

portant des points en fer à cheval, confluent le long de la base, plus distants sur le disque, y laissant des espaces lisses, mats dont deux, proches de la base, assez relevés et mieux limités que les autres. Écusson bordé de jaunâtre, portant quelques points en fer à cheval.

Élytres sculptés de nombreux points en fer à cheval, allongés, semblables à ceux de *moestus*; angle sutural arrondi au sommet et non précédé d'une sinuosité contrairement à *moestus* ♀. Pygidium sculpté de points arqués, en lignes concentriques, laissant un espace lisse médian; pas de saillie dentiforme.

Dessous sculpté et pileux comme chez *Conradti*; l'avant-dernier segment ventral présente à l'arrière une frange d'une dizaine de soies très longues, des soies moins longues au dernier. Fémurs antérieurs sans trace de crénelures en dessous, contrairement à *Incala*.

Organe génital ♀ terminé par six pièces sclérifiées représentées de profil et vues par dessus (fig.).

J'ai récolté cette espèce à Tshibinda (altitude 2.100 m., XI-1932, type) dans un tronc vermoulu.

Kamatembe (altitude 2.100 à 2.300 m., IV-1934); riv. Bishakishaki, Kamatembe (altitude 2.100 m., I-1935); Burunga (Mokoto) (altitude 2.000 m., III-1934); Bitashimwa, Sesero (altitude 1.950 m., VIII-1934); forêt Nyasheke, Nyamuragira (altitude 1.820 m., VI-1935); Nyarusambo (altitude 2.000 m., III-1934). Treize spécimens.

4. — *Incala cristatus* BURG.

Une ♀ identique aux types, sauf une taille un peu supérieure (14 mm.) et angle médian des côtés du pronotum plus vif. Les types sont du Kasai et du Sankuru. Kamatembe (altitude 2.100 à 2.300 m., IV-1934).

— *Incala moestus* KLB.

Mwanza près Lubero (M^{me} VAN RIEL), in coll. M. G. Grâce à l'amabilité du Dr. KUNTZEN, j'ai pu m'assurer que *I. Schoutedeni* Mos. et *Colini* BOURGOIN sont des synonymes de *moestus* KLB. dont j'ai vu la ♀ type. La description de BOURGOIN pour le sexe ♀ est fort bonne; elle indique notamment la saillie dentiforme au milieu du pygidium qui existe parfaitement chez *moestus*, quoique KOLBE n'en parle pas.

5. — *Myodermum nigrum* ARR.

Tshumba, sud-ouest Rutshuru (altitude 2.100 m., XI-1935). Une ♀.

— *Calometopus hirsutus* BURG.

Monts côtiers au nord de Kalehe (altitude vers 2.600 m., XI-1932, BURGEON).

VALGINI.— **Gomythovalgus aemulus** KLB.

Mutwanga, Kaporata, Goma (BURGEON). Espèce connue du Cameroun, Congo central et Uganda.

— **Stenovalgus kivuensis** BURG.

Tshibinda (altitude 2.100 m., XI-1932, BURGEON).

CETONIINI.6. — **Goliathus (Fornasinius) insignis** BERT.

Une ♀ de coloration entièrement noirâtre (ab. n. **funereus**), sauf une très petite tache blanche aux angles antérieurs du pronotum. Il ne s'agit pas d'une variante foncée de *russus* KLB., les élytres présentant des lignes de points bien marqués, le premier intervalle discal nettement limité par ces lignes. *Insignis* est une espèce orientale qui n'a été trouvée qu'une seule fois au Congo, aux environs de Baudouinville.

Katande, nord Rutshuru (altitude 950 m., XI-1935).

— **Compocephalus Bennigseni** KLB.

Forêt au pied du Mikeno (altitude 2.200 m., GRAUER); trouvée aussi par le même récolteur dans la forêt derrière la chaîne côtière du nord-ouest du Tanganika.

7. — **Chelorrhina polyphemus** F.

May ya Moto, au nord de Rutshuru (altitude 950 m., XI-1934).

Un ♂ de cette espèce guinéenne.

— **Eudicella cupreosuturalis** BOURGOIN.

Espèce décrite d'Afrique orientale, retrouvée au Congo : Blukwa (COLLART); Ngweshe (altitude 1.900 m., VAN ROECHOUT); Kalonge près Tshibinda (LEROY).

— **Eudicella ducalis** KLB.

(Pl., fig. 5.)

Décrite de la forêt de Bugoie (Ruanda). La collection du Musée du Congo possède cette espèce des localités :

Lulenga (R. P. VAN DEN HOUDT, trouvée sur eucalyptus); Butembo (X-1929, M^{me} VAN RIEL); Kimbulu (altitude 1.700 m., id.); Kalonge près Tshibinda (LEROY).

8. — **Eudicella Smithi** M'LEAY ssp. **Bertherandi** FAIRM.

(Pl., fig. 4, 6.)

La race *Bertherandi* se distingue des autres par la présence d'une tache noire aux seuls calus scapulaires, les calus apicaux en étant dépourvus. Ce caractère minime se vérifie, à des rares exceptions près, pour la grande série récoltée par M. DE WITTE.

La couleur du pronotum varie du vert au gris olive ou aux tons rougêtres; les élytres sont jaunâtres, sans les reflets verts de *tetraspilota*, forme du Congo méridional.

Kibga, au sud du Visoke (altitude 2.400 m., II-1935); versant Sud du Visoke (altitude 2.600 m., II-1935); Ninda (altitude 2.150 m., IX-1934); Bitale, lac Bulero (altitude 1.862 m., IX-1934); Burambi au pied du Muhavura (altitude 2.325 m., IX-1934); Ruhengeri (altitude 1.800 m., II-1935); Nyabirhe, au sud du Karisimbi (altitude 2.400 m., II-1935); Kamande (altitude 925 m., II-1934); May ya Moto (altitude 950 m., XI-1934). Sept cent soixante et un spécimens.

9. — **Eudicella Gralli** BUQU. var. **Mechowi** QUEDEF.

Rutshuru (altitude 1.285 m., IX-1933); Mabenga, près du mont Kasali (altitude 1.000 m., VI-1935); région du Binza (altitude 1.000 à 1.100 m., XII-1934). Cinq exemplaires de cette espèce guinéenne qui étend loin son habitat en Afrique orientale.

10. — **Dicranorhina micans** DRURY.

DISTANT a signalé en 1911 que le genre devait s'orthographier comme l'a fait HOPE et non *Dicranorrhina* (BURM.), nom universellement employé mais qui est préoccupé.

SCHÜRHOFF prétend différencier l'espèce de la région des Grands Lacs sous le nom de *Johnstoni* WAT. d'après des détails qui ne se vérifient pas dans la série ci-après et que je n'ai pas trouvés, d'ailleurs, chez les types du B. M. Quant à la coloration noire des côtés de la tête, indiquée dans la description originale de *Johnstoni*, elle se trouve aussi chez des spécimens du Congo central dont ceux du Kivu ne diffèrent pas; on remarquera qu'ils ont été récoltés à basse altitude, là où l'on doit normalement rencontrer la faune guinéenne.

Mabenga au pied du massif du Kasali (altitude 1.000 m., VI-1935); Katandé (altitude 950 m., V-1935); Tshambi (altitude 975 m., III-1934); May ya Moto (altitude 950 m., XI-1934). Treize exemplaires.

11. — **Neptunides Stanleyi** JANS.

Espèce décrite du Congo, prolongeant son habitat en Afrique orientale, n'arrivant pas loin dans le sud du Congo; elle m'est inconnue du Kasai et du Katanga. Rutshuru (altitude 1.285 m., V, VI-1934, VI-1935). Quarante-neuf exemplaires.

12. — **Coelorrhina loricata** JANS. f. **Oberthuri** KLB.

Deux ♀ ayant une bande verte le long de la suture élytrale, appartenant à la forme *Oberthuri*, qui n'est pas localisée.

Mabenga, Kasali (altitude 1.000 m., XI-1934, I-1935).

— **Coelorrhina cornuta** HEATH.

Espèce orientale, récoltée au Kivu : Mushwere (altitude 1.900 m., VI-1932, VAN ROECHOUT, sur fleurs *Lobelia*).

13. — **Chordodera pentachordia** KL.

Espèce guinéenne, assez rare au Congo.

Mabenga, Kasali (altitude 1.000 m., XI-1934, VI-1935). Huit exemplaires.

— **Stephanorrhina Neumanni** KLB.

Espèce orientale citée de Kisenyi par KOLBE.

14. — **Plaesiorrhina watkinsiana** LEW.

Rutshuru (altitude 1.285 m., V-1934). Une ♀.

15. — **Plaesiorrhina cinctuta** VOET.

Rutshuru (altitude 1.285 m., VI-1934). Un ♂. Espèce guinéenne, comme la précédente, représentée dans le Sud par des races distinctes.

16. — **Plaesiorrhina subaenea** HAR.

Mabenga, Kasali (altitude 1.000 m., XI-1934, VI-1935); riv. Molindi (altitude 1.000 à 1.200 m., V-1934). Trois exemplaires. Espèce guinéenne.

17. — **Smaragdesthes africana** DR. ssp. **mutica** HAR.

Camp Rwindi (altitude 1.000 m., XII-1934); May ya Moto (altitude 950 m., XI-1934); Katanda (altitude 950 m., VI-1935); riv. Molindi (altitude 1.000 à 1.200 m., V. 1934); Kamande (altitude 925 m., XI-1933); Ndeko près Katanda (altitude 1.083 m., IV-1934); Mabenga, Kasali (altitude 1.000 m., I-1935); Rwankeri (altitude 2.200 m., V-1935); Tshumba (altitude 2.100 m., VI-1934). Espèce guinéenne. Deux spécimens, sur un total de deux cent quarante, ont été récoltés dans la zone des forêts de montagne.

18. — **Gnathocera trivittata** SWED. ssp. **aegyptiaca** KR.

Les *trivittata* du Kivu ne diffèrent pas d'une façon appréciable de la race du Haut-Uele que j'ai rapportée à *aegyptiaca*. KOLBE décrit la ssp. *mixta*

des environs des lacs Albert et Edouard; les caractères permettant la séparation d'avec *aegyptiaca* ne se vérifient guère dans les spécimens cités ci-après. La forme *peregrina* KLB. (sans bandes, ni taches blanches) a été récoltée en même temps, ainsi que de nombreux spécimens de transition.

On remarquera qu'il y a deux époques d'apparition: en fin d'année et vers mai-juin. Dans le Haut-Uele je ne connaissais qu'une seule apparition en octobre, vers la fin de la saison des pluies, lorsque certaines grandes graminées sont en épis.

Mabenga, au pied du massif du Kasali (altitude 1.000 m., XI-1934, I et VI-1935); camp Rwindi (altitude 1.000 m., XI, XII-1934); Ndeko (altitude 1.083 m., XI-1934); Kalinga (altitude 1.082 m., XI-1933); Rutshuru (altitude 1.285 m., VI, X-1934); Katanda (altitude 950 m., X-1933, VI-1934, V-1935); May ya Moto (altitude 950 m., XI-1934); Kabara, Binza (altitude 925 m., IV-1934); riv. Molindi (altitude 1.000 à 1.200 m., V-1934); forêt Shamuheru, Nyamuragira (altitude 1.845 m., VI-1935); forêt Nyasheke, Nyamuragira (altitude 1.820 m., id.); Kanyabayongo, Kabasha (altitude 1.760 m., XII-1934); région de Katanda, Nyamuragira, IV, VI-1934.

Quinze cent quatre-vingts-trois spécimens dont quatre cent septante de la forme *peregrina*.

— **Gnathocera convexiuscula** KR. var.

Bulira, près Kalehe (BABAULT).

19. — **Tmesorrhina runsorica** ARR.

Forêt Mayumbu, Nyamuragira (altitude 2.100 m., VI-1935). Un ♂.

— **Eccoctocnemis Babaulti** BOURGOIN.

Espèce décrite d'Afrique orientale.

Kivu: Mushwere (altitude 1.900 m., V-1932, VAN ROECHOUDT, sur fleurs *Lobelia*).

20. — **Pachnoda Nachtigali** KR.

Bitashimwa, Sesero (altitude 1.950 m., VIII-1934); Tshambi (altitude 975 m., XI-1933). Un ♂ et une ♀. Espèce guinéenne.

21. — **Pachnoda Albini** BOURGOIN.

Une ♀ paraît, malgré des différences de détails, pouvoir être rapportée à *Albini*, une forme orientale de *postica* G. & P., inconnue encore du Congo. May ya Moto (altitude 950 m., XI-1934).

22. — **Pachnoda rubrocincta** HOPE.

Rutshuru (altitude 1.285 m., VI-1934). Une ♀.

23. — **Pachnoda Helleri** Mos.

(Pl., fig. 1.)

Espèce caractéristique du Haut-Kivu et régions voisines, facilement séparable de *pygmaea*, *viridana*, etc., par la longue pilosité du dessous.

Mugongo près du lac Gando (altitude 2.400 m., III-1935); Tshamugussa (altitude 2.250 m., VI-1935); Kibga, sud Visoke (altitude 2.400 m. II-1935); région de Gisero, VIII-1934; N'Zulu près Sake (altitude 1.500 m., II-1934); île Tshegera, lac Kivu (altitude 1.460 m., II-1934).

— **Pachnoda Collarti** BURG.

Bulira, près Kalehe (BABAUT).

24. — **Pachnoda aemula** BOURGOIN.

(Pl., fig. 7, 8.)

Vraisemblablement une race de *sinuata* F., souvent confondue avec *flaviventris* G. & P. Forme caractéristique de la faune du Kivu et de l'Afrique orientale, remplacée au sud de l'escarpement de Kamaniola par *P. impressa* GOLDF.

Les nombreux exemplaires récoltés présentent quelques variations dans la couleur et dans le dessin, mais cette variabilité n'est pas très étendue.

P. maculipennis Mos., forme plus méridionale, se distingue facilement d'*aemula* par la présence de quatre taches blanches, au lieu de six, au pygidium, par l'absence de ces taches aux côtés du sternum, par la forme plus longue, la coloration d'un ton plus rougeâtre et par le forceps. La var. *confusa* BURG. a, aux élytres, la même disposition de macules que chez *aemula* typique.

Rutshuru (altitude 1.285 m., IX-1933, V, VI, X-1934, VI-1935); Djomba (altitude 1.750 à 2.000 m., XI-1934); région Binza (altitude 1.000 m., VIII, X-1934); Kalimbo (altitude 1.000 m., V-1935); Tshanzerwa (altitude 1.160 m., II-1935); Kanyabayongo, Kabasha (altitude 1.760 m., XII-1934); Tshambi (altitude 975 m., III-1934); Luofu (altitude 1.700 m., XII-1934); Tshamugussa (altitude 2.500 m., VI-1935); Munagana (altitude 2.000 m., VII, VIII-1934); marais Tshengelero (altitude 1.750 m., VIII-1934); Ruhengeri, sources Kirii (altitude 1.850 m., IX-1934); Mudende, près du lac N'Gando (altitude 2.400 m., III-1935); lac N'Gando (altitude 2.400 m., I-1935); Rwankeri (altitude 2.200 m., VII-1934); Bitale, lac Bulero (altitude 1.862 m., IX-1934); Bulengo, près du lac Mugunga (altitude 1.560 m., VI-1934); Sesero (altitude 2.000 m., I-1935); forêt Mayumbu, Nyamuragira (altitude 2.100 m., VI-1935); Tshumba, Mushari (altitude 2.100 m., I-1935); riv. Molindi (altitude 1.100 m., V-1934); Kibati (altitude 1.900 m., I-1934); île Kabila, lac Ndaraga, Mokoto (altitude 1.725 m., III-1934); Lulenga (altitude 1.825 m., XII-1933); Bitashimwa (altitude 1.950 m., VIII-1934). Douze cent soixante-trois spécimens.

— **Pachnoda ehippiata** GERST.

Citée par KOLBE de Kisenyi.

25. — **Rhabdotis sobrina** G. & P.

Espèce de la périphérie, trouvée au nord, à l'est et au sud du Congo.

Kamande (altitude 925 m., II-1934); Ndeko près Rwindi (altitude 1.083 m., IV-1934); Tshumba (altitude 2.100 m., XII-1924); Mabenga, pied du Kasali (altitude 1.000 m., VI-1935); Katanda (altitude 950 m., VIII et XI-1934); Tshanzherwa (altitude 1.160 m., II-1935); Rugari (altitude 1.800 à 2.000 m., III-1934). Septante huit spécimens.

— **Macrelaphinis variegata** MOS.

Région des lacs (Dr. SAGONA); probablement environs du lac Edouard.

26. — **Phonotaenia zanzibarica** RAFFR.

Mise à tort en synonymie de *balteata* DE G.; c'est la forme de l'Uele, etc. qu'on sépare facilement de celle des régions plus méridionales.

Riv. Molindi (altitude 1.000 à 1.200 m., V-1934); Rutshuru (altitude 1.285 m., VI-1935). Deux exemplaires.

27. — **Phonotaenia sanguinolenta** OL.

Espèce guinéenne, très commune au Congo, classée précédemment dans le genre *Gametis* qui selon BOURGOIN doit être réservé aux espèces asiatiques pour lesquelles ARROW a créé inutilement le nom d'*Oxycetonia*.

Riv. Molindi, (altitude 1.000 à 1.200 m., V-1934); Bitshumbi (altitude 950 m., XI-1933); Mabenga, Kasali (altitude 1.000 m., I-1935). Quatre exemplaires.

28. — **Tephraea sternalis** MOS.

Espèce connue du Kibali-Ituri et d'Afrique orientale, dépendant des termites.

Bitshumbi (altitude 925 m., X-1933); camp Rwindi (altitude 1.000 m., XI-1934); Ndeko près du camp Rwindi (altitude 1.083 m., XI-1934); Katanda (altitude 950 m., V-1935). Six exemplaires.

29. — **Oxythyrea plebeja** KLB.

(Pl., fig. 2.)

Selon ARROW, *Leucocelis* BURM. est synonyme d'*Oxythyrea* MULS. J'ai signalé déjà que l'abdomen comptait le nombre habituel de six sternites visibles et que ce qui avait été compté comme septième segment (c'était la différence indiquée dans la table de détermination de REITTER) est un repli du pygidium.

Plebeja est une espèce guinéenne, très répandue au Congo, presque la seule dans beaucoup de régions, notamment dans celle qui nous occupe ici. KOLBE signale bien *amethystina* M'LEAY du lac Édouard : Baraka, mais il n'y a pas de localité de ce nom au lac Édouard.

Rutshuru (altitude 1.285 m., IX-1933, V, VI, X, XII-1934, VI-1935); Ruhengeri (altitude 1.800 à 1.850 m., VIII-1934); riv. Mokungwa près Ruhengeri (altitude 1.800 à 1.856 m.); sources Kirii, près Ruhengeri (altitude 1.800 à 1.850 m., IX-1934); Bitale, lac Bulero (altitude 1.862 m., IX-1934); lac Magera (altitude 2.000 m., III-1934); Sake (altitude 1.460 m., II-1934); Munagana (altitude 2.000 m., VIII-1934); Tshengelero (altitude 1.750 m., VIII-1934); Tshamugussa (altitude 2.250 m., VI-1935). Trois cent vingt et un spécimens.

30. — *Oxythyrea refulgens* BOURGOIN.

Un exemplaire semblable à des spécimens (à élytres verts) du Musée du Congo rapportés à titre de variété à son espèce (à élytres violacés) par BOURGOIN. Espèce largement répandue au Congo, mais peu commune.

Riv. Molindi, près Kirumba (altitude 1.000 à 1.200 m., V-1934). Un seul exemplaire.

O. refulgens est proche de *plebeja*; elle s'en distingue par l'absence de taches blanches (et de fossettes) dessus et dessous, sauf une au coin postérieur du métasternum. Pronotum d'un vert plus luisant, ses côtés parallèles près de la base (déjà obliques chez *plebeja*), ponctuation bien plus fine vers l'arrière. Troncature apicale des élytres un peu sinuée, l'angle sutural moins avancé. Dessous à pilosité plus courte; strie transverse à l'avant du métasternum profonde; sculpture des côtés de l'abdomen en stries longitudinales (en U renversés chez *plebeja*). Repli du pygidium plus long.

31. — *Oxythyrea abdita* KLB.

Espèce rare, décrite du Ruwenzori, connue aussi de Tshibinda.

Shove près Kibati (altitude 1.765 à 2.150 m., VI-1935).

— *Oxythyrea similis* KR.

Tshibinda (altitude 2.060 m., XI-1932, BURGEON); Gabiro (X-1932, BURGEON).

32. — *Diplognatha silicea* M'LEAY.

Selon PÉRINGUEY *silicea* ne serait qu'une race de *gagates*, les forceps étant identiques. KOLBE remarque que la similitude des forceps n'est pas la preuve de l'identité spécifique des deux formes qui sont séparées par des caractères nets; elles se trouvent ensemble au Congo sur une large région sans présenter de spécimens de transition ce qui est une preuve de la différence spécifique.

Le pronotum de *silicea* est finement striolé sur les côtés, sans gros points; ses tibias médians n'ont qu'une dent vers le milieu du côté externe.

Chez *gagates* les côtés du pronotum ont une bande de stries plus fortes suivies de gros points; les tibias médians ont deux dents.

Le sexe ♂ montre aux élytres une zone mate autour du calus apical; cette zone a une microsculpture isodiamétrique comme chez la ♀ mais bien plus forte. Le dernier arceau ventral est un peu moins ponctué et les éperons terminaux des tibias postérieurs légèrement plus longs chez les ♂.

Lac Gando (altitude 2.400 m., VII-1934, I et V-1935); Kihorwe (altitude 2.400 m., I-1935); entre Kihorwe et Ilega (altitude 2.400 m., VI-1935); Bonde (altitude 2.400 m., III-1935); mont Tamira (altitude 2.600 m., III-1935); Bugeshi (altitude 2.400 m., III-1935); Mugongo (altitude 2.400 m., III-1935); Mudende (altitude 2.400 m., III-1935); Ninda (altitude 2.150 m., IX-1934); Rwankeri (altitude 2.200 m., XII-1934, V-1935); Kinigi près Ruhengeri (altitude 2.100 m., II-1935); Bitale, lac Bulero (altitude 1.862 m., IX-1934); Munagana (altitude 2.000 m., VIII-1934); Tshengelero (altitude 1.750 m., VIII-1934); sources Kirii, près Ruhengeri (altitude 1.800 m., IX-1934); mont Milindi (altitude 2.200 m., VI-1934); Rutshuru (altitude 1.285 m., V, VI, X-1934, I, VI-1935); région Binza (altitude 1.100 m., X-1934); Tshumba (altitude 2.100 m., VI-1935); région Kibumba (altitude 2.000 m., I, III-1934, III, V, VI-1935); Munege (altitude 2.000 m., III-1935); Nyarusambo (altitude 2.000 m., XII-1934, VI-1935); Ngesho (altitude 2.000 m., IV-1934); riv. Fuku près Rutshuru (altitude 1.250 m., I-1934); Kalimbo (altitude 1.000 m., V-1935); Kanyabayonge, Kabasha (altitude 1.760 m., XII-1934); Luofu (altitude 1.700 m., XII-1934); Mabenga, Kasali (altitude 1.000 m., XI-1934, VI-1935); Tshambi, au pied de Kabasha (altitude 975 m., III-1934); Kamande (altitude 925 m., II-1934); May ya Moto (altitude 950 m., XI-1934); Lulenga (altitude 1.825 m., XII-1934); Kibati (altitude 1.900 m., I-1934, V-1935); Shove, près Kibati (altitude 1.765 à 2.150 m., VI-1935); Kibga, S. Visoke (altitude 2.400 m., II-1935); Tshamugussa (altitude 2.250 m., VI-1935); Kiniha, Nyiragongo (altitude 2.300 m., II-1935); Burambi, Muhavura (altitude 2.325 m., IX-1934, VI-1935); Nyabirehe, Karisimbi (altitude 2.400 m., II-1935); forêt Mayumbu, Nyamuragira (altitude 2.100 m., VI-1935); mont Sesero (altitude 2.000 m., I-1935); Bitashimwa (altitude 1.950 m., VIII-1934); Kikere, Mikenko (altitude 2.226 m., VI-1934); Kansenze, sud du Karisimbi (altitude 2.400 m., III-1935); versant sud du Visoke (altitude 2.600 m., II-1935); Kalondo, lac Ndagara, Mokoto (altitude 1.750 m., III-1934); lac Mugunga près Sake (altitude 1.500 m., II-1934); Bulengo près du lac Mugunga (altitude 1.560 m., VI-1934). Six cent quarante-cinq spécimens.

33. — *Diplognatha gagates* FORSTER.

Gagates est l'espèce guinéenne, tandis que *silicea* est orientale et méridionale.

Rutshuru (altitude 1.285 m., IX, XII-1933, I, V, VI, X, XII-34, I, VI-1935); région Binza (altitude 1.100 m., X-1934); Kalimbo (altitude 1.000 m., V-1935); Tshanzerwa (altitude 1.160 m., II-1935); riv. Fuku près Rutshuru (alti-

tude 1.250 m., I-1934); camp Rwindi (altitude 1.000 m., XII-1934); Kalinga (altitude 1.082 m., XI-1933); May ya Moto (altitude 950 m., XI-1934); Ndeko (altitude 1.083 m., IV-1934); Kanyabayongo, Kabasha (altitude 1.760 m., XII-1934); Tshambi (altitude 975 m., XI-1933); Katanda (altitude 950 m., X-1933, XI-1934, VI-1935); Kamande (altitude 925 m., XI-1933, II-1934); riv. Lula près Kamande (altitude 925 à 1.000 m., XI-1933); Bitshumbi (altitude 925 m., IX, X-1933); Mabenga, au pied du Kasali (altitude 1.000 m., I, II, VI-1935); forêt Shamuheru, Nyamuragira (altitude 1.845 m., VI-1935); Katenda, Nyamuragira (VI-1934); Kalondo, lac Ndaraga, Mokoto (altitude 1.950 m., III-1934); lac N'Gando (altitude 2.400 m., I-1935); Kihorwe (altitude 2.400 m., II-1935). Ninda (altitude 2.150 m., IX-1934); Burunga, Mokoto (altitude 2.000 m., III-1934); Kibga, S. Visoke (altitude 2.400 m., II-1935). Six cent vingt-quatre spécimens dont neuf seulement récoltés au-dessus de 2.000 m.

34. — **Poecilophila hebraea** OL.

Espèce méridionale.

Camp Rwindi (altitude 1.000 m., XII-1934). Un spécimen.

35. — **Porphyronota cinnamomea** AFZ.

Espèce qu'on retrouve sur presque toute la périphérie de la région forestière.

May ya Moto (altitude 950 m., XI-1934); Rutshuru (altitude 1.285 m., X-1934). Deux exemplaires.

36. — **Niphetophora carneola** BURM.

Espèce de la périphérie, très rare au Congo sauf au Kivu où elle se cantonne à basse altitude.

Camp Rwindi (altitude 1.000 m., XI, XII-1934); May ya Moto (altitude 950 m., XI-1934); Kalinga (altitude 1.082 m., XI-1933); Mabenga, pied du Kasali (altitude 1.000 m., I-1935); Katanda (altitude 950 m., V-1935); Bitshumbi (altitude 925 m., IX-1933); région Katenda près Nyamuragira (VI-1934). Vingt-cinq exemplaires.

37. — **Pseudinca plicatus** KLB.

Tshumba (altitude 2.100 m., V-1934). Une ♀.

38. — **Pseudinca rufulus** KLB.

Espèce décrite du Ruwenzori, propre à la forêt de montagne et retrouvée à Tshibinda; sa présence à Rutshuru est assez étonnante mais les Cétoines sont bons voiliers et capables de longs déplacements.

Rutshuru (altitude 1.285 m., XII-1934); Tshumba (altitude 2.100 m., VI-1935). Quatre exemplaires.

— **Pseudinca marginicollis** V. LUCASS.

Environs de Rutshuru (X-1932, VAN ROECHOUTD).

— **Heteropseudinca Arrowi** V. LUCASS.

Lulenga (IX-1932, BURGEON). Trouvé le long de la route automobile à travers la plaine de lave; un spécimen vu au commencement du sentier vers le Nyamuragira.

39. — **Macroma congoensis** BATES.

Riv. Molindi (altitude 1.000 m., V-1934); Kibga, S. Visoke (altitude 2.400 m., II-1935). Deux exemplaires de cette espèce guinéenne.

40. — **Cymophorus nyansanus** KLB.

KOLBE a décrit *nyansanus* de la région s'étendant de l'Ouest du lac Albert à l'Est du lac Victoria. Les spécimens ci-après quoique proches d'*undatus* en paraissent différer par une ponctuation plus fine du pronotum et par un revêtement écailleux d'un jaune pâle beaucoup moins abondant même dans les spécimens frais; la côte médiane des élytres est lisse au sommet.

Rutshuru (altitude 1.285 m., VI et X-1934). Trois exemplaires.

41. — **Plagiochilus pilosus** Mos.

May ya Moto (altitude 950 m., XI-1934).

Un ♂ ressemblant beaucoup aux spécimens du Musée du Congo qui sont tous du Katanga.

42. — **Astoxenus dilaticollis** Mos.

Rutshuru (altitude 1.285 m., X-1934).

Un ♂. *Placodidus Collarti* BURG. en est un synonyme.



1.- *Pachnoda Helli* Mos. 2.- *Oxythyrea plebeja* KLB. 3.- *Endoxazus kivuensis* n. sp.



4.- *Eudicella Smithi* M' LEAY ssp. *Bertherandi* FAIRM. 5.- *Eudicella ducalis* KLB. 6.- *Eudicella Smithi* M' LEAY ssp. *Bertherandi* FAIRM.



7.- *Pachnoda aemula* BOURGOIN. 8.- *Pachnoda aemula* BOURGOIN.