

УДК 595.762.12 (571.64)

© А. Е. Бринев

НОВЫЙ ПОДВИД *CARABUS (AULONOCARABUS) KOLYMENSIS* *LAFER (COLEOPTERA, CARABIDAE)* ИЗ ЗАБАЙКАЛЬЯ

[A. E. BRINEV. A NEW SUBSPECIES OF *CARABUS (AULONOCARABUS) KOLYMENSIS LAFER*
(COLEOPTERA, CARABIDAE) FROM TRANSBAICALIA]

Carabus kolymensis Lafer был описан в 1989 г. из горных тундр Магаданской обл. Позднее (Deuve, 1990; Deuve, 1991; Deuve et Dolin, 1991; Deuve et Mourzine, 1993; Obydov, 1993) с территории Северо-Восточной Сибири в составе подрода *Diocarabus* был описан ряд близких форм. Впоследствии они были перенесены в подрод *Aulonocarabus* и трактовались в основном как синонимы или подвиды *C. kolymensis* (Shilenkov, 1994; Kryzhanovskij et al., 1995). В пределах этого подрода *C. kolymensis* вместе с *C. gaschkewitchi* Motsch., *C. mouthiezianus* Deuve и *C. truncaticollis* Eschsch. образуют естественную группу, включающую наиболее бореальные или высокогорные формы.

В июле 1996 г. на северо-востоке Читинской обл. в высокогорьях хр. Кодар нами были собраны жуки, габитуально хорошо отличавшиеся от обитавших симпатрично *C. gaschkewitchi* и *C. truncaticollis*. Исследование структуры гениталий самцов выявило, что собранные особи принадлежат к *C. kolymensis*, основной ареал которого находится значительно северо-восточнее этого места находки. Изучение материала по различным подвидам этого вида, в том числе типов *C. kolymensis viridicupreior*, показало, что наши экземпляры обладают значительными отличиями и представляют неизвестный ранее подвид *C. kolymensis*.

Автор выражает искреннюю благодарность К. В. Макарову и А. В. Маталину за ценные замечания и помощь в работе, а также коллегам по экспедиции В. А. Комарову и Я. А. Редькину. Настоящее исследование поддержано грантом Государственной научно-технической программы «Биоразнообразие».

Carabus (Aulonocarabus) kolymensis kodarensis subsp. n.

Голотип: ♂, Забайкалье, Читинская обл., хр. Кодар, верховья р. Чара, 50 км ЗЮЗ пос. Новая Чара, гольцы, h = 2100 м, 20 VII 1996, А. Е. Бринев. Паратипы: 10 ♂ и 49 ♀, там же, h = 2000—2500 м, с 20 по 30 VII 1996, А. Е. Бринев и В. А. Комаров.

Голотип и два паратипа хранятся в коллекции Зоологического института РАН (Санкт-Петербург), два паратипа — в коллекции Иркутского государственного университета, остальные паратипы находятся в коллекции Московского педагогического государственного университета.

Длина тела самцов 14.5—15.5, самок — 15.0—17.0 мм. Тело жука черное или темно-бурое, верх черный, со слабым медно-красным, бронзовым или металлически-зеленым блес-

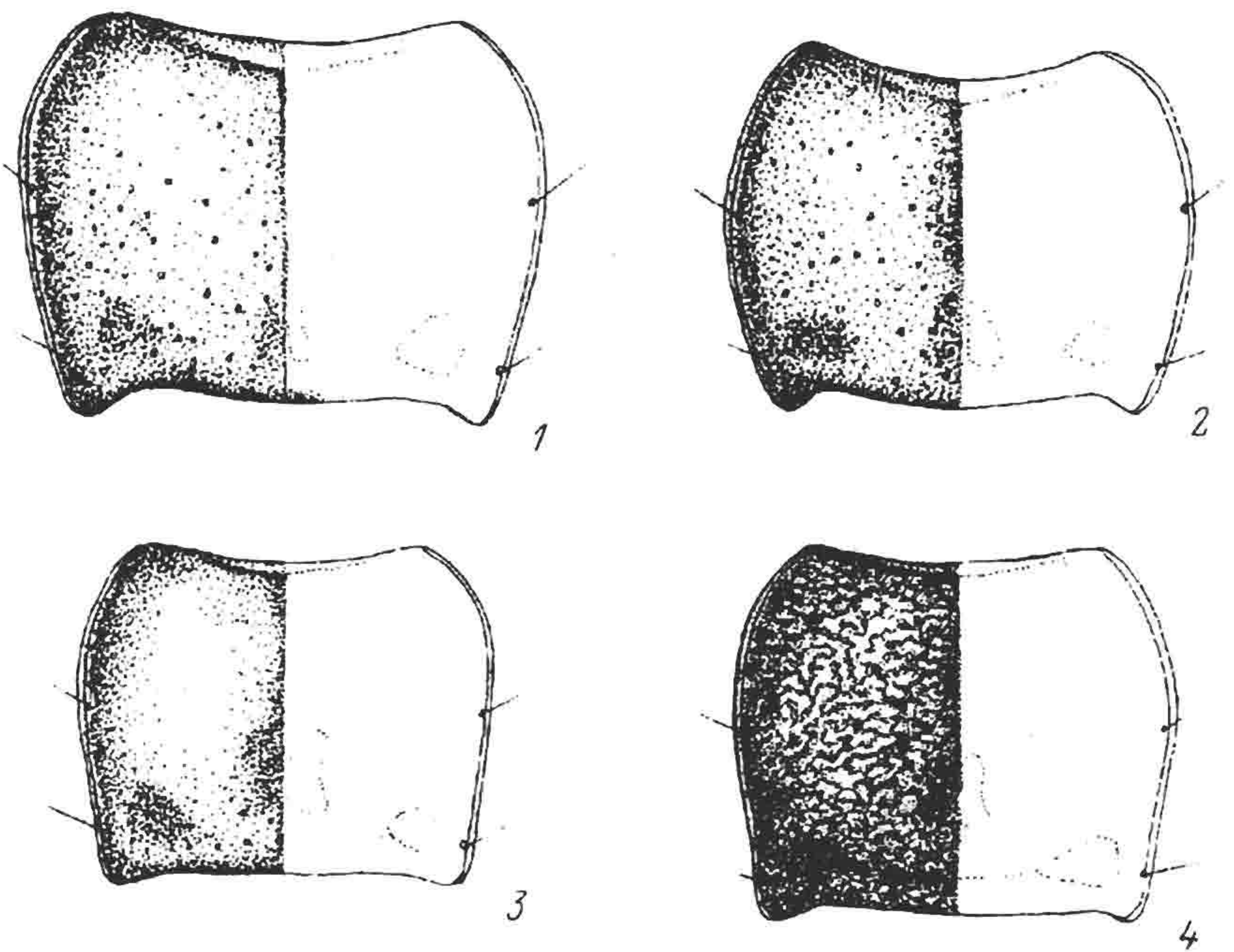


Рис. 1—4. *Carabus kolymensis*, переднеспинка.

1 — *C. kolymensis viridicupreior*, 2 — *C. kolymensis kolymensis*, 3 — *C. kolymensis kodarensis* subsp. n., 4 — *C. gaschkewitchi raddei*.

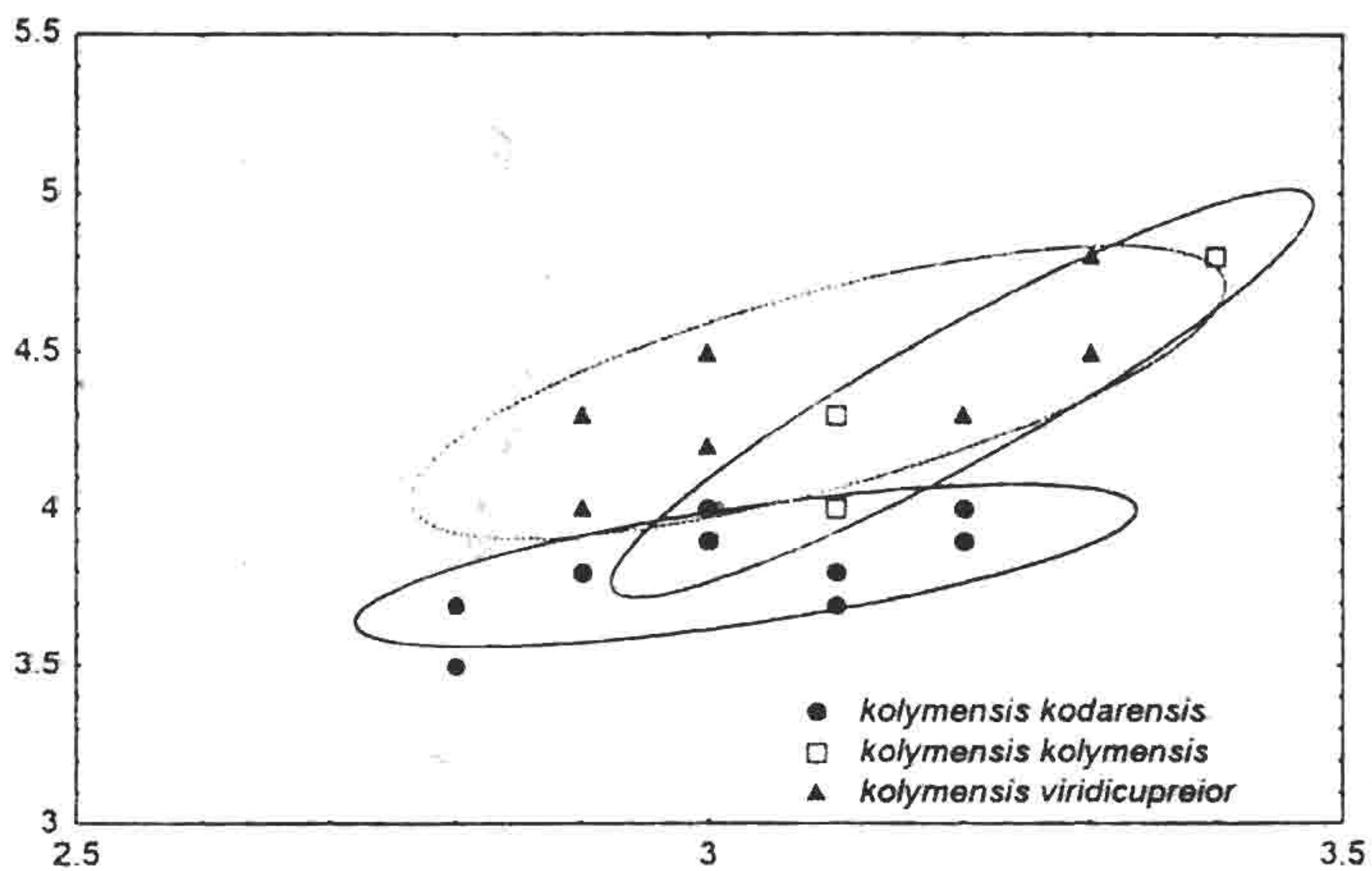
ком. Ноги буро-красные, усики и щупики более темные. Голова неутолщенная, гладкая, верх иногда со слабоморщинистой скульптурой. Форма зубца подбородка очень изменчива, обычно он равен или немного длиннее боковых лопастей, заостренный, с глубокой продольной бороздкой. На предпоследнем членике губных щупиков 2 щетинки. Усики самцов не достигают $\frac{1}{3}$ длины надкрылий.

Переднеспинка (рис. 3) маленькая, ее форма варьирует от слабопоперечной до почти квадратной, отношение длины к ширине составляет 0.75—0.84 (рис. 5). Боковой кант переднеспинки равномерно узкий, отделен от основных вдавлений выпуклыми пунктированными участками. Диск уплощен, в основании часто с парой медиальных вдавлений. Скульптура нежноморщинистая или точечная, на диске обычно сильно сглажена и присутствует в основании, по боковому краю и в основных вдавлениях. Срединная линия четкая. Задние углы переднеспинки тупые, слабо выступающие, округлые.

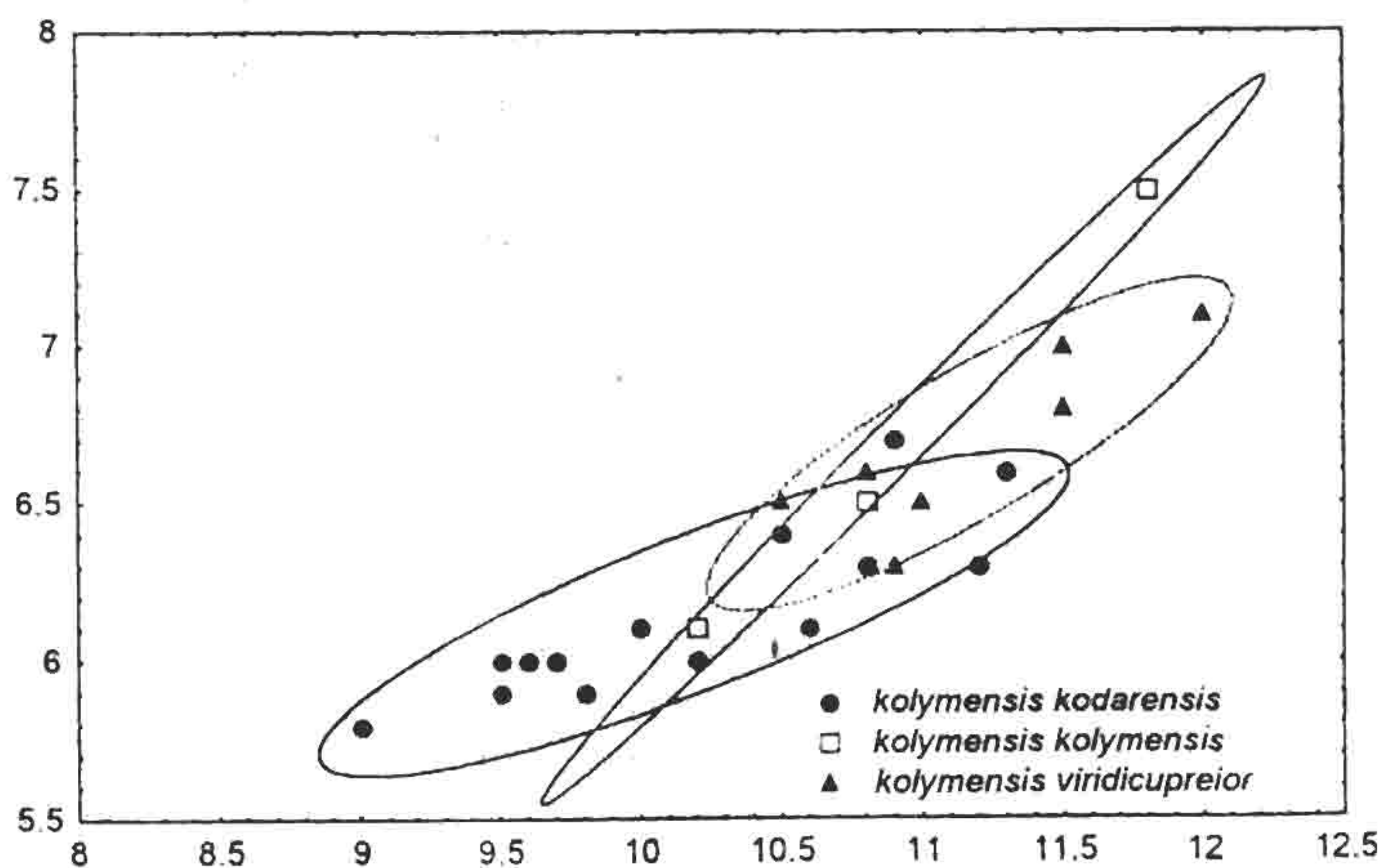
Надкрылья удлинено-овальные, выпуклые, отношение длины к ширине — 1.55—1.78 (рис. 6). Наибольшая их ширина — немного позади середины. Скульптура триплоидная, почти гомодинамная. Первичные промежутки невыступающие, немного шире вторичных и третичных. Первичные ямки неглубокие, разделяют первичные промежутки на цепочку вытянутых бугорков. Бороздки, разделяющие вторичные и третичные промежутки, неглубоко пунктированы. Плечи умеренно выступающие, боковые края широко окаймлены и отогнуты.

Эдеагус стройный (10.0—10.6 мм), в основании несильно коленчато изогнут, ламелла широкая и округлая, иногда слегка клювовидная, ее длина сильно варьирует (рис. 10—12). Препуциальное поле большое, достигает середины пениса. Внутренний мешок (рис. 19—21) повернут влево, сильно загнут вперед и прилегает к трубке эдеагуса в основании препуциального поля. Латеральные бугры слабо выражены.

Дифференциальный диагноз. От обитающего симпатрично *C. gaschkewitchi raddei* A. Morawitz, 1862 (нами было собрано более 80 экз. этого вида) отличается сглаженной скульптурой и формой переднеспинки (рис. 3, 4), гладким верхом головы, выпуклыми надкрыльями со сглаженной триплоидной скульптурой и слабо выступающими первичными промежутками, более короткими конечностями и усиками (у самцов *C. gaschke-*



5



6

Рис. 5, 6. Диаграмма разброса морфологических показателей подвидов *Carabus kolymensis*.
5 — отношение длины к ширине переднеспинки, 6 — отношение длины к ширине надкрылий.

witchi они заметно длиннее $\frac{1}{3}$ надкрылий), длинным несильно изогнутым в основании эдеагусом с короткой округлой ламеллой (рис. 10—14), а также конфигурацией и пропорциями внутреннего мешка: формой вентроапикального выступа и едва намеченными дорсо-, медио- и базилатеральными буграми эндофаллуса (рис. 18, 19) (обозначения мешка, по Шиленкову, 1996).

От *C. mouthiezi* и *C. truncaticollis* отличается особенностями скульптуры, пропорциями тела и строением эдеагуса (рис. 15—17). Интересно, что последний вид представлен в наших сборах мелкими меланистическими формами, сходными с описанным из верховьев р. Оконон *C. truncaticollis dorogostaiskianus* Deuve et Imura.

По строению и конфигурации внутреннего мешка, форме и пропорциям эдеагуса, зубца подбородка и скульптуре надкрыльев новый таксон, несомненно, относится к *C. kolymensis*.

От обитающих в горных тундрах Якутии и Чукотки подвидов *C. kolymensis kolymensis* и *C. kolymensis viridicupreior* новый подвид хорошо отличается мелкими размерами, узкой и уплощенной переднеспинкой со

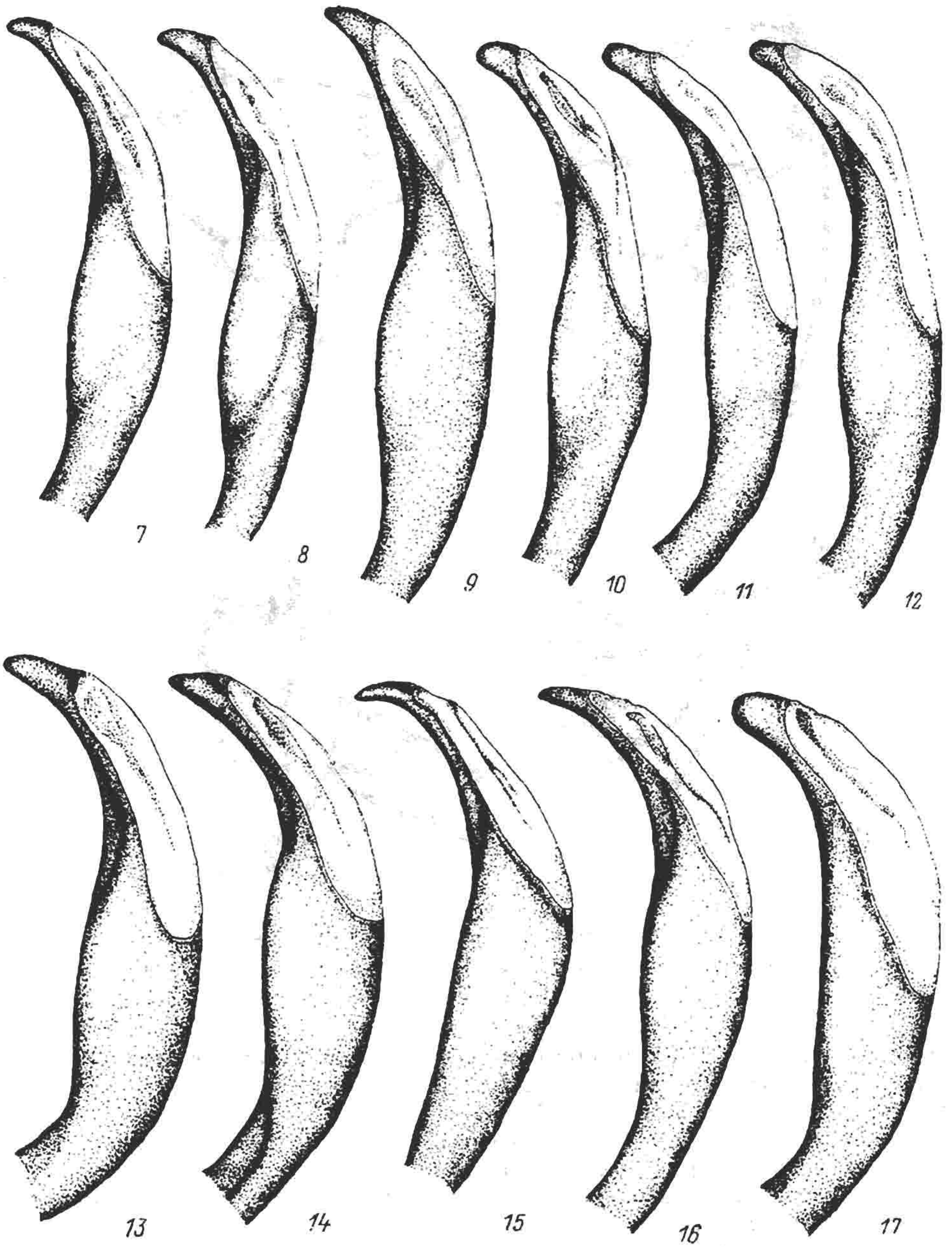
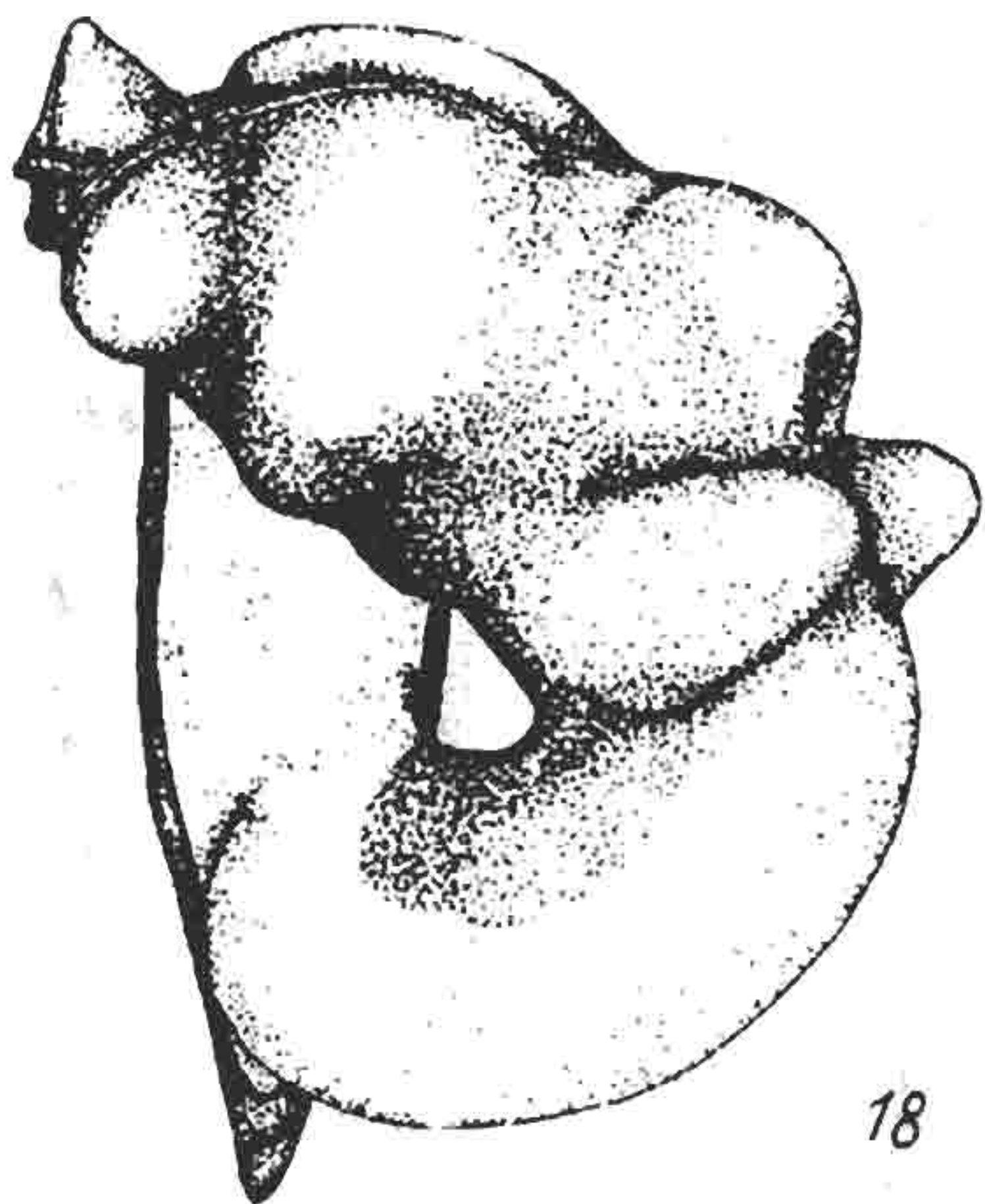
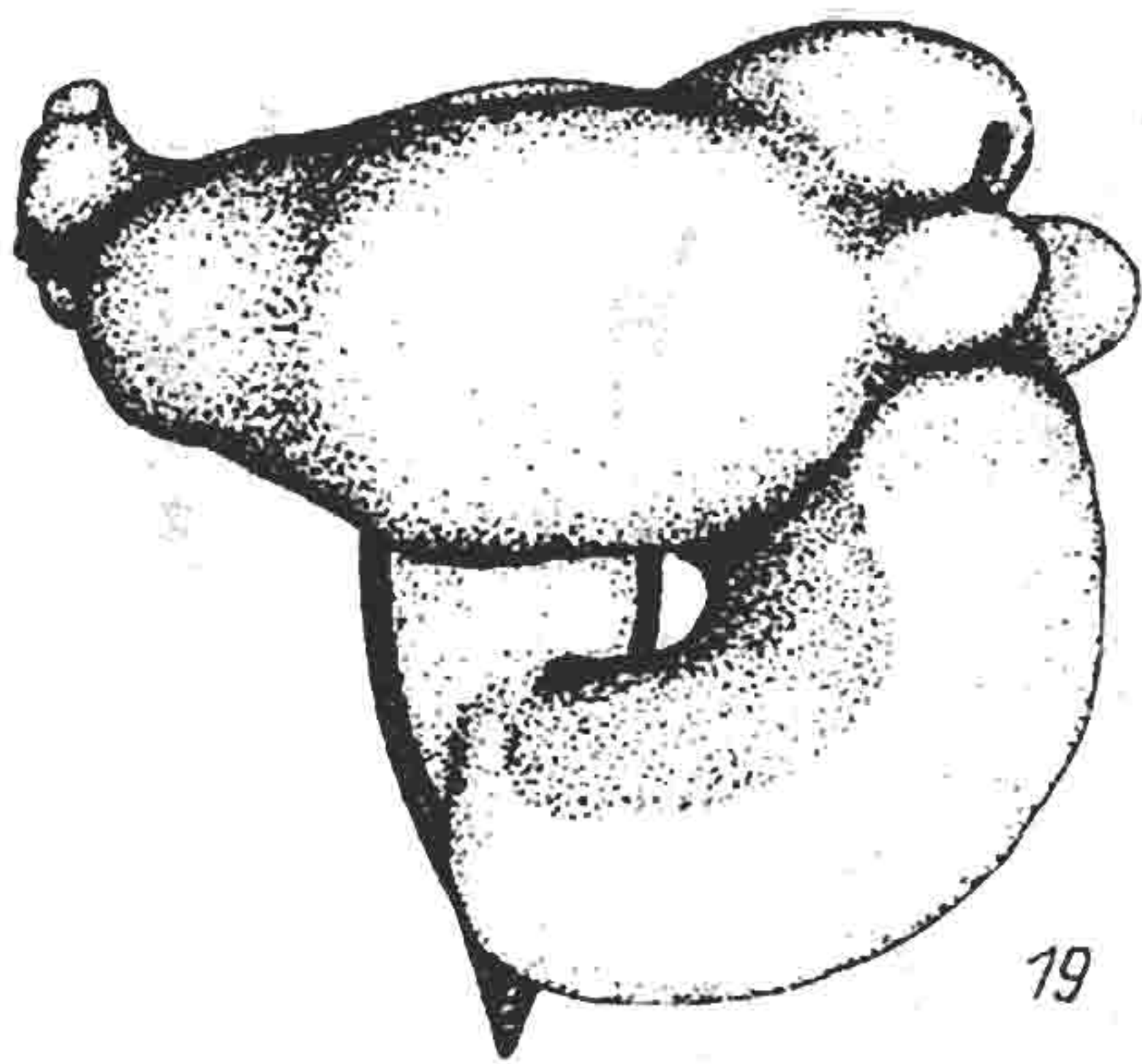


Рис. 7—17. *Carabus*, подрод *Aulonocarabus*, пенис слева.

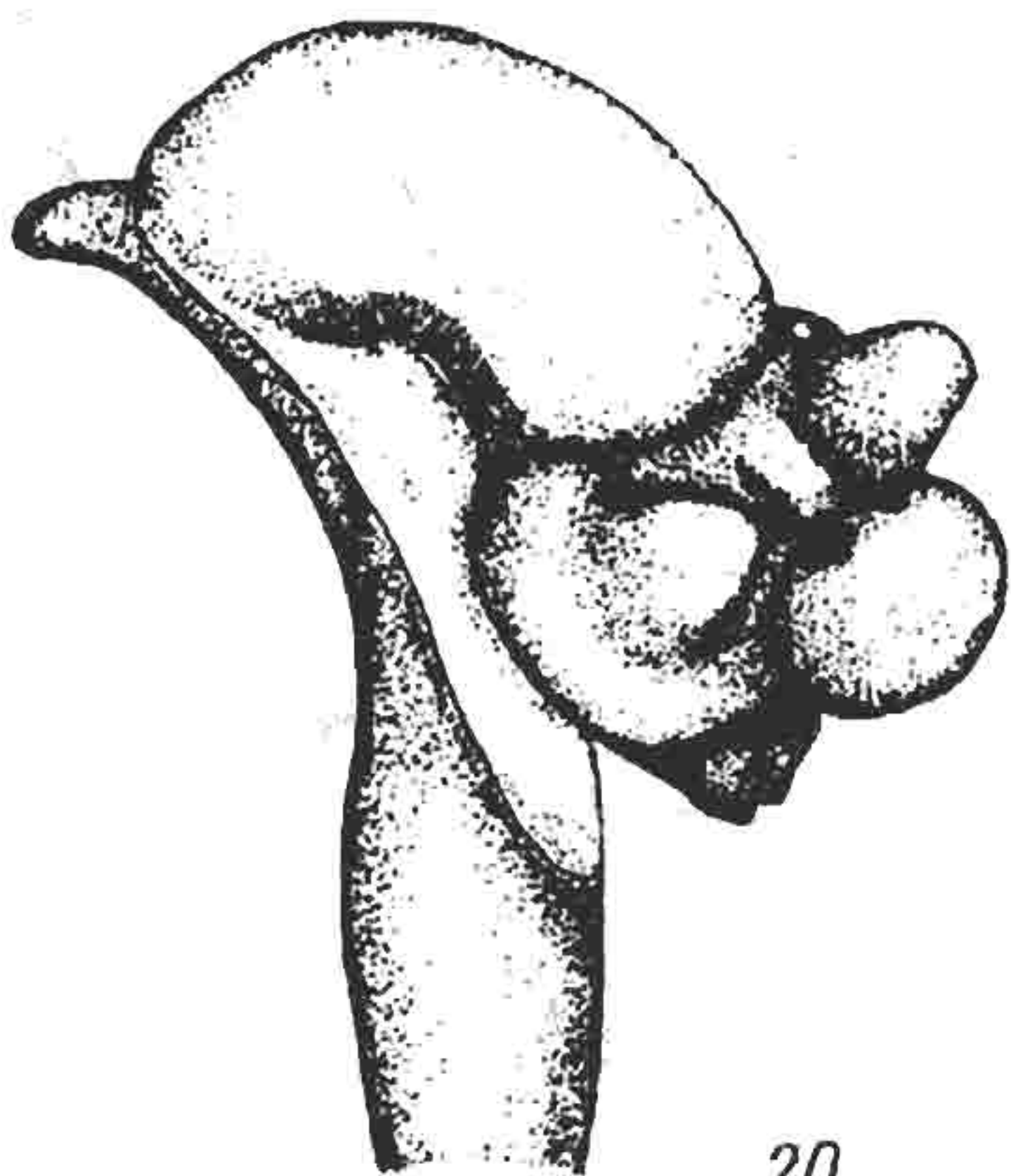
7 — *C. kolymensis kolymensis*; 8, 9 — *C. kolymensis viridicupreior*, 10—12 — *C. kolymensis kodarensis* subsp. n.; 13, 14 — *C. gaschkewitchi raddei*; 15, 16 — *C. mouthiezianus*; 17 — *C. truncaticollis*.



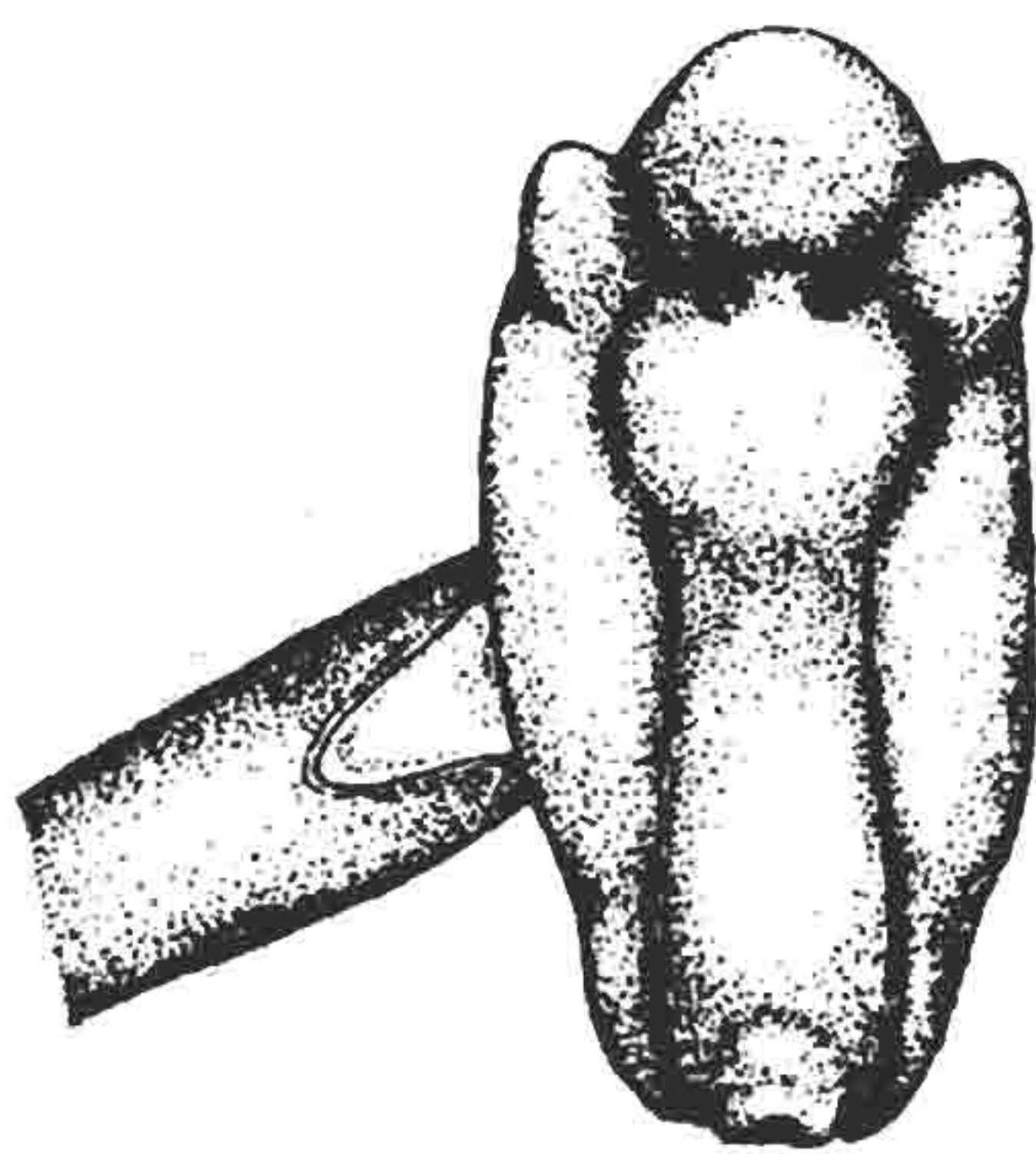
18



19



20



21

Рис. 18—21. *Carabus*. Вывернутый внутренний мешок.

18 — *C. gaschkewitchi raddei*; 19—21 — *C. kolymensis kodarensis* subsp. n. 18, 19 — сверху, 20 — слева; 21 — сзади.

слабовыраженной скульптурой и невыступающими задними углами (рис. 1—3, 5), выпуклыми надкрыльями и более короткой, широко-округлой ламеллой пениса (рис. 7—12).

Распространение и экология. Подвид населяет высокогорья хр. Кодар (верховья р. Чара), обитая совместно с близкими видами *C. gaschkewitchi* и *C. truncaticollis*. При этом *C. gaschkewitchi* предпочитает осыпи, *C. truncaticollis* — кустарниковую тундру, а *C. kolymensis kodarensis* subsp. n. — гольцы и горную каменистую тундру.

СПИСОК ЛИТЕРАТУРЫ

- Лафер Г. Ш. 4. Сем. Carabidae — Жужелицы // Определитель насекомых Дальнего Востока СССР. 1989. Т. 3, часть 1. С. 71—222.
- Шиленков В. Г. Жужелицы рода *Carabus* L. (Coleoptera, Carabidae) Южной Сибири. Иркутск: Изд-во Иркутского ун-та, 1996. 80 с.
- Deuve T. Nouveaux *Carabus* d'Asie // Bull. Soc. Sci. Nat. 1990. Vol. 66. P. 25—28.
- Deuve T. Descriptions et diagnoses de nouveaux Coleopteres Carabidae asiatiques // Entomologiste. 1991. Vol. 47. P. 13—27.
- Deuve T., Dolin V. Diagnoses preliminaires de nouveaux *Carabus* de Sibirie orientale (Col. Carabidae) // Bull. Soc. Sci. Nat. 1991. Vol. 72. P. 21—22.

- Deuve T., Mourzine S. Description de trois nouveaux Carabus de la Coree septentrionale et de la Siberie orientale // Bull. Soc. Sci. Nat. 1993. Vol. 77. P. 37—38.
- Kryzhanovskij O. L., Belousov I. A., Kabak I. I., Kataev B. M., Makarov K. V., Shilenkov V. G. A checklist of the ground—beetles of Russia and adjacent lands (insecta, Coleoptera, Carabidae). Pensoft, 1995. 271 p.
- Obydov D. V. Eine neue Art der Gattung Carabus vom Norden des russischen Fernen Osten (Coleoptera, Carabidae) // Lambillionea, 1993. Vol. 63. N 2. P. 173—175.
- Shilenkov V. G. Catalogue of the Carabus species from Siberia. Carabid beetles: ecology and evolution. K. Desender et al. (Eds.), 1994. P. 63—69.

Московский государственный
педагогический университет.

Поступила 15 XII 1996.

SUMMARY

A new subspecies *Carabus kolymensis kodarensis* subsp. n. is described from the Kodar Mountain Range in the Chita Province, Transbaicalia. The other subspecies of *C. kolymensis* Lafer are distributed in mountain tundra of Yakutia and Chukotka.