

ОРЕХОВО-ЗУЕВСКИЙ ПЕДАГОГИЧЕСКИЙ ИНСТИТУТ

---

ТРУДЫ ИНСТИТУТА

*Посвящается светлой памяти  
замечательного человека и ученого  
Николая Николаевича Плавильщикова*

# ЭКОЛОГИЯ И СИСТЕМАТИКА ЖИВОТНЫХ

ВЫПУСК 3

Под редакцией  
доцента Е. Н. Дерим-Оглу

МОСКВА 1964 г.

## НОВЫЕ ДАННЫЕ ПО МОРФОЛОГИИ И СИСТЕМАТИКЕ ЛИЧИНОК УЗКОТЕЛЫХ ЗЛАТОК РОДА *AGRILUS CURTIS* ЕВРОПЕЙСКОЙ ЧАСТИ СССР

А. В. АЛЕКСЕЕВ

Предлагаемая работа является результатом исследования 10 видов личинок узкотелых златок рода *Agrilus Curtis*, найденных в 1960—1962 годах в Воронежской области, Краснодарском и Ставропольском крае и в Закавказье, и продолжением аналогичной работы, материалы которой были опубликованы ранее (Алексеев, 1958, 1960, 1961).

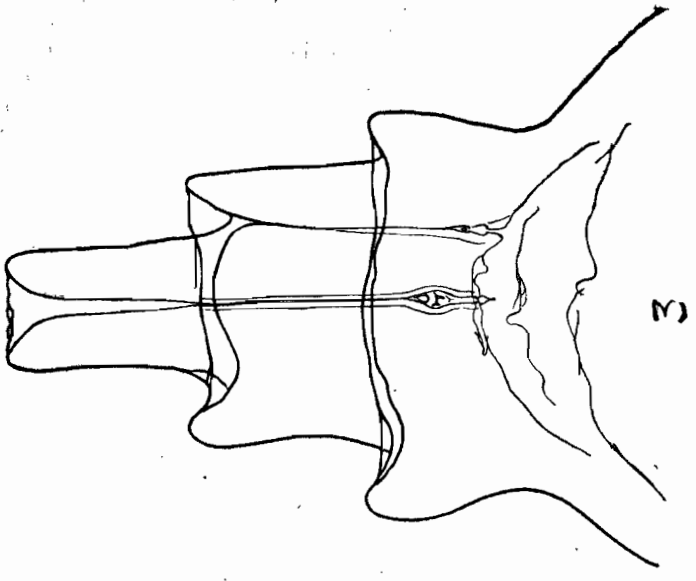
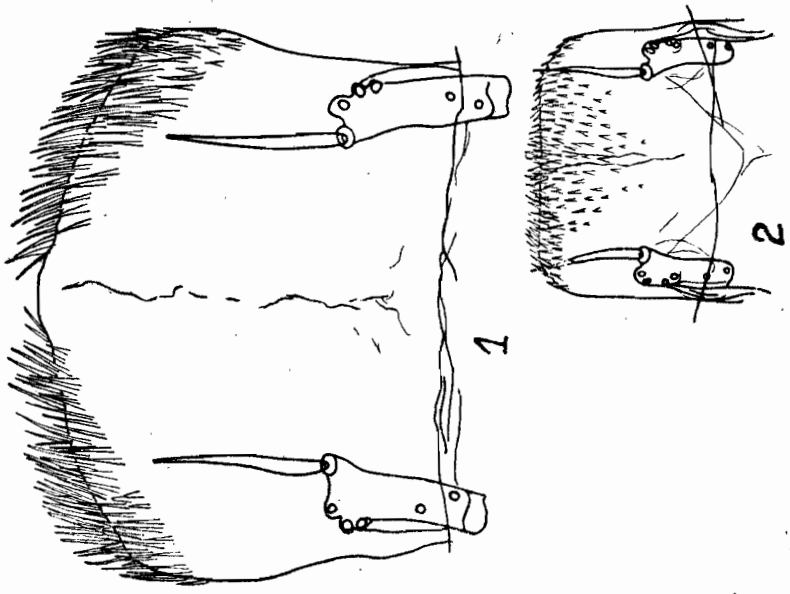
Эти личинки относятся к различным группам видов и к видам, личинки которых ранее не описывались или описывались недостаточно полно, и поэтому изучение их морфологии позволяет существенно пополнить определитель личинок, составить более ясное представление о таксономическом значении употребляемых в нем признаков, а также уточнить систематическое положение некоторых видов. Ниже приводятся описания личинок.

### *Agrilus guerini* Boisd. et Lac

Личинка найдена под корой древовидных ив в окрестностях с. Михайловка, Геленджикского района, где златка образует небольшие очажки на надпойменных террасах речки. Личиночные ходы продольные, зигзагообразные или спиральные. Личинки зимуют в древесине, в куколочных камерах.

Продольная бороздка переднеспинки личинки раздвоена на заднем конце, сильно склеротизирована и густо окрашена в желтовато-коричневый цвет. Шипики на нижней поверхности подбородка образуют два краевых участка в его передних углах (рис. 1). Хвостовые опорные отростки узкие. Ширина их вершинного зубца в 1,2 раза меньше его длины, ширина срединной части в 1,1 раза больше ее длины, ширина основной части в 2 раза больше ее длины. Волоски на анальном сегменте не достигают вершины основной части хвостовых отростков.

По строению подбородка личинки *A. guerini* стоит несколько изолированно от остальных видов группы *Agrilus ater* L.



## *Agrilus auricollis* Kiesw.

Личинка найдена под корой ильма (*Umus scabra* Müll) в Теллермане, Воронежской области.

Подбородок личинки на нижней поверхности имеет площадь, покрытую шипиками, которая образует широкий, слабый срединный выступ неопределенной формы, достигающий  $2/3$  расстояния от переднего края подбородка до линии, проведенной между основаниями подвижных щетинок, сидящих на вершинах угловых склеритов. Продольная бороздка переднеспинки не расширена вперед, назад раздвоена, сильно склеротизирована и окрашена только в передней половине. Продольная бороздка переднегрудки слабо расширена и склеротизирована у переднего конца. Хвостовые опорные отростки очень широкие, с основной частью сильно расширенной к вершине (рис. 3). Вершинный зубец отростков в 1,7 раза длиннее своей ширины, срединная часть в 1,5 раза шире своей длины, основная часть в 3,5 раза шире длины. Волоски на анальном сегменте достигают основания срединной части хвостовых отростков.

Строение личинки позволяет точно определить место *A. auricollis* в системе. Этот вид должен быть помещен между группами *Agrilus betuleti* Ratz и *Agrilus sinuatus* Ol.

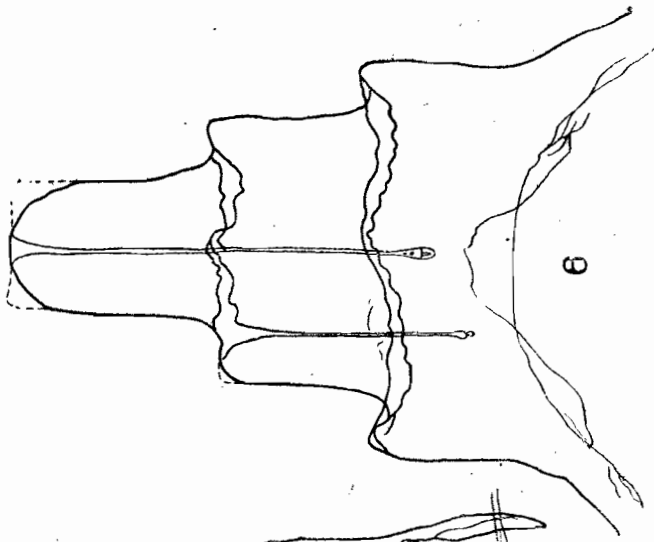
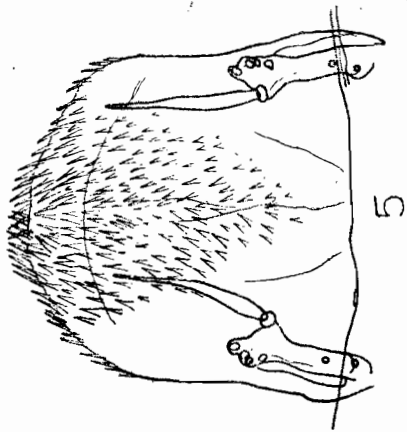
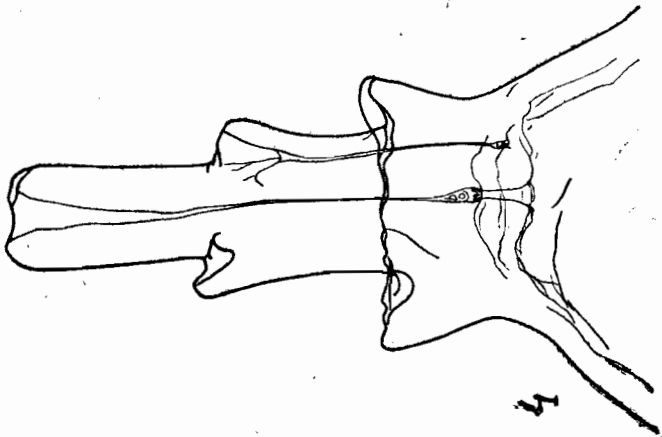
## *Agrilus angustulus* III

Личинки найдены под корой тонких веток дуба в Теллермане, Хоперском заповеднике и на хребте Маркхот (Геленджик).

Площадь, занятая шипиками на нижней поверхности подбородка личинки, образует посередине сильный и довольно узкий выступ трапецевидной или пятиугольно-клиновидной формы, вершина которого заходит назад за линию, соединяющую основания щетинок, сидящих на вершинах угловых склеритов (рис. 5). Продольная бороздка переднеспинки тонкая, очень слабо расширенная в передней трети, равномерно склеротизированная и окрашенная, желтовато-коричневая. Хвостовые опорные отростки узкие (рис. 4). Их вершинный зубец в 2,1 раза длиннее своей ширины, срединная часть почти равной длины и ширины, основная часть с очень сильной перетяжкой, сильно расширенная к вершине, в 1,8—1,9 раза шире своей длины, с боковыми и центральными смазочными железами, расположенными явственно на разном уровне. Волоски на анальном сегменте едва достигают вершины основной части хвостовых отростков.

## *Agrilus sulcicollis* Lac.

Шипики на нижней поверхности подбородка личинки очень густые и занимают площадь, ограниченную сзади линией в виде латинской буквы W. Продольная бороздка переднеспинки равномерно склеротизированная и окрашенная в красновато-коричневый цвет, заметно расширенная вперед. Хвостовые опорные отростки



широкие (рис. 6). Их вершинный зубец в 1,5 раза длиннее своей ширины, срединная часть в 1,3—1,7 раза длиннее своей ширины, основная часть со слабой перетяжкой, в 2,5—3 раза шире своей длины, со смазочными железами, расположенными в вершинной половине. Волоски на анальном сегменте густые, немного не достигают срединной части хвостового отростка. Личинки найдены под корой сучьев дуба в Теллермане, в Тебердинском заповеднике и в окрестностях города Волгограда.

### ***Agrilus derasofasciatus* Lac.**

Личиночный материал из Мегри (Армянская ССР) получен из винограда, личинки из Теллермана и Геленджика найдены под корой тонких вершинных веток дуба.

Площадь, занятая шипиками на нижней поверхности подбородка личинки, образует выступ не шире половины ширины подбородка, ограниченный сзади линией в виде латинской буквы W (рис. 8). Продольная бороздка переднеспинки узкая, равномерно склеротизированная, желтовато-коричневая. Хвостовые опорные отростки очень узкие, длинные (рис. 7). Их вершинный зубец в 2,2 раза длиннее своей ширины, срединная часть в 1,1—1,2 раза шире своей длины, основная часть с очень сильной перетяжкой, сильно расширенная к вершине, в 1,1—1,3 раза шире своей длины, с боковой и центральной смазочной железой, расположенными почти на одном уровне. Волоски на анальном сегменте короткие, не достигают вершины основной части хвостовых отростков.

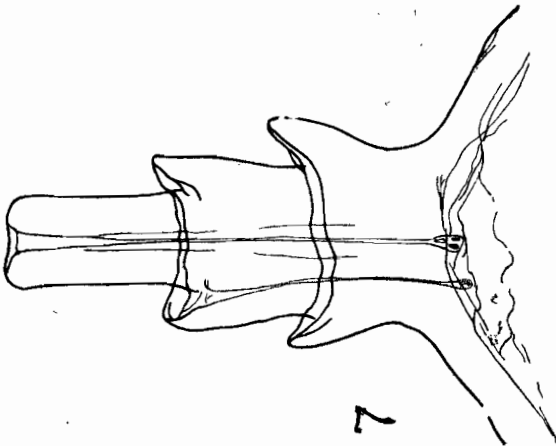
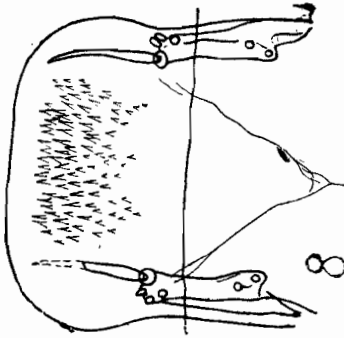
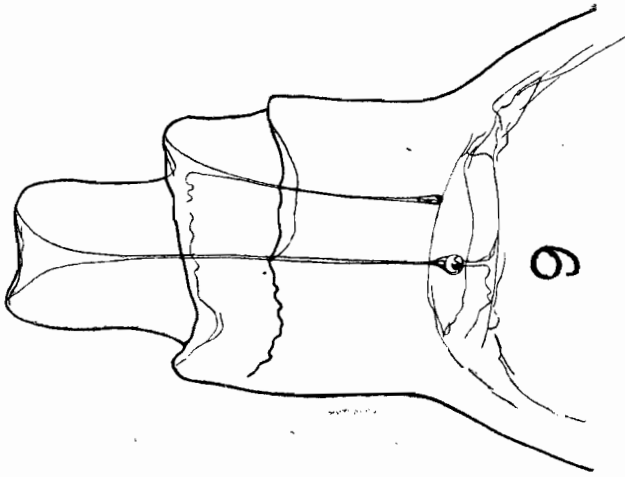
### ***Agrilus kaluganus* Obenb.**

Личинки найдены в Теллермане и Хоперском заповеднике под корой тонких стволиков лещины.

Площадь, занятая шипиками на нижней поверхности подбородка личинки, ограничена сзади линией в виде латинской буквы W, узкая, занимает не более половины ширины подбородка. (рис. 2). Продольная бороздка переднеспинки узкая, равномерно склеротизированная и окрашенная, красновато-коричневая. Продольная бороздка переднегрудки очень тонкая, склеротизированная и окрашенная сильнее и шире к переднему и заднему концу. Хвостовые опорные отростки широкие (рис. 9). Их вершинный зубец в 1,5 раза длиннее своей ширины, срединная часть в 1,7 раза шире своей длины, почти одинаковой ширины с основной частью, которая в 1,6 раза шире своей длины. Смазочные железы располагаются в ее основной половине на одном уровне. Волоски на анальном сегменте почти достигают вершины срединной части хвостового отростка.

### ***Agrilus hastulifer* Ratz**

Личинки найдены под корой стволиков дуба в д. Рудня Волгоградской области и в вершинах усыхающих дубов в Теллермане.



Подбородок личинки и ее продольные бороздки переднеспинки и переднегрудки—как у *Agrilus graminis* C.—G. (Алексеев, 1960, 1961). Вершинный зубец хвостовых опорных отростков в 1,4 раза длиннее своей ширины, срединная часть в 1,1—1,4 раза шире своей длины, основная часть в 3,7—4 раза шире своей длины, со смазочными железами, расположенными в вершинной половине (рис. 10). Волоски на анальном сегменте достигают половины срединной части хвостовых отростков.

### *Agrilus macroderus* Ab.

Площадь, занятая шипиками на нижней поверхности подбородка личинки, ограничена сзади линией в виде латинской буквы W, вытянутой продольно (рис. 12). Продольная бороздка переднеспинки и переднегрудки очень слабо склеротизированные, желтоватые, параллельносторонние. Вершинный зубец хвостовых опорных отростков почти одинаковой ширины со срединной частью, в 1,6 раза длиннее своей ширины, срединная часть одинаковой длины и ширины, с центральной смазочной железой, основная часть с сильно вырезанным вершинным краем внутренней стороны, в 1,7—1,8 раза шире своей длины (рис. 11). Волоски на анальном сегменте густые, но короткие, не достигают вершины основной части хвостовых отростков. На плодовых косточковых, груше и яблоне.

### *Agrilus hyperici* Creutz

Шипики на нижней поверхности подбородка образуют треугольник (рис. 13). Продольная бороздка переднеспинки расширена вперед, склеротизирована и густо окрашена в передней половине. Продольная бороздка переднегрудки склеротизированная и окрашенная только на округло расширенном и склеротизированном переднем конце. Хвостовые опорные отростки (рис. 14). с основной частью, которая вдвое шире срединной, с вершинным зубцом, имеющим почти одинаковую ширину со срединной частью. Вершинный зубец в 1,2—1,3 раза длиннее своей ширины, срединная часть одинаковой длины и ширины, с расположенной в центре центральной смазочной железой и с боковой железой у основания. Основная часть с сильно дуговидно вырезанным внутренним вершинным краем, в 2,1—2,2 раза шире своей длины. Волоски на анальном сегменте короткие, не достигают срединной части хвостовых отростков.

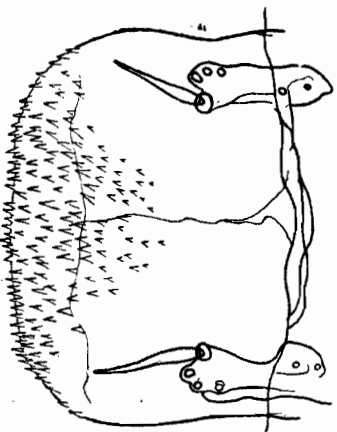
На зверобое. Тебердинский заповедник.

По строению личинки *A. hyperici* находится в отдаленном родстве с группами *A. viridis* L. и *A. macroderus* Ab., ближе ко второй.

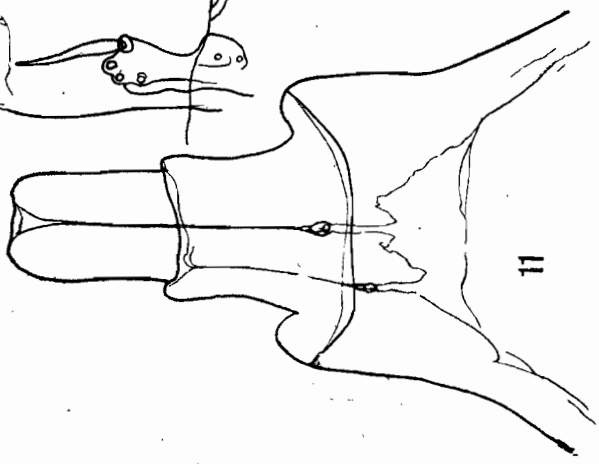
### *Agrilus amethystopterus* Sem.

Личинка найдена под корой свидины южной (*Cornus australis*) в Майкопском лесхозе и на хребте Маркхот в окрестностях Геленд-

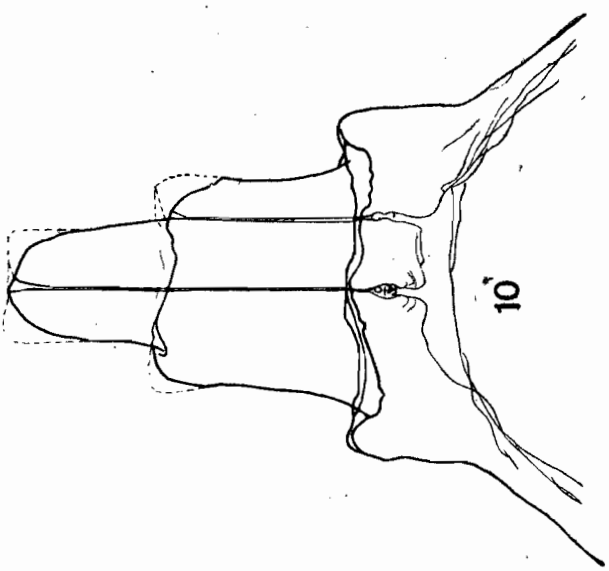




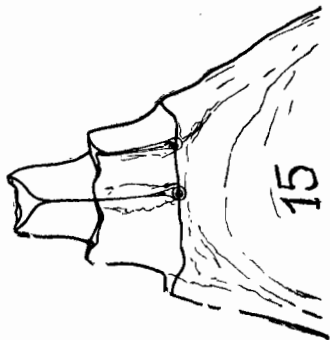
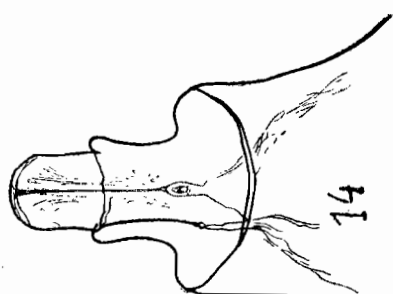
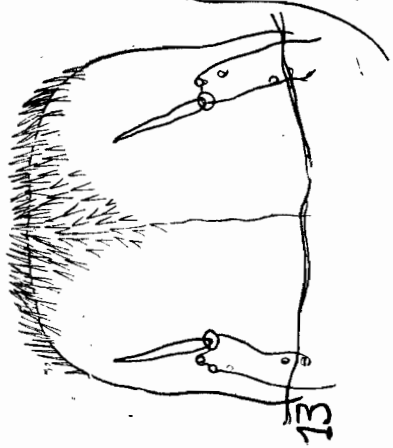
12



11



10



жика. Личинки большей частью заселяют однолетние вершинные побеги. Ходы спиральные, часто сопровождающиеся вздутиями коры или бочонкообразными галлами.

Шипики на нижней поверхности подбородка личинки образуют треугольную зону. Хвостовые опорные отростки очень широкие (рис. 15). Их вершинный зубец почти одинаковой длины и ширины, срединная часть в 1,6 раза шире своей длины. Смазочные железы лежат на границе между срединной и основной частью. Основная часть в 4,5—5 раз шире своей длины.

Личинка по строению чрезвычайно близка к личинке *Agrilus chrysoderes* Ab., отличаясь от последней пропорциями вершинного зубца хвостовых отростков (у *A. chrysoderes* — в 1,4 раза длиннее своей ширины) и расположением смазочных желез (у *A. chrysoderes* — в центре и ближе к основанию, в основной части).

### Л и т е р а т у р а

1. Алексеев А. В. 1958. Рябиновая златка *Agrilus mendax* Мампн. в Орехово-Зуевском районе Московской области. Ученые записки Орехово-Зуевского педагогического института. XI, в. 3, 193—202. М.

2. Алексеев А. В. 1960. К морфологии и систематике личинок некоторых видов златок рода *Agrilus* Curtis Европейской части СССР. Зоологический журнал, XXXIX, в. 10, 1497—1511. М.—Л.

3. Алексеев А. В. 1961. Определитель златок рода *Agrilus* Curtis Европейской части СССР. II. Определитель личинок. Труды по экологии и систематике животных. Орехово-Зуевский педагогический институт. М.

---