

четливой, чем у *A. chinensis*) и едва заметных на ее фоне редких, несущих крохотные, светлые волоски точек. Белые волосяные пятна надкрылий обычно более крупные и очень яркие, кроме них имеется некоторое количество совсем мелких пятнышек или просто пучочков белых волосков; переднеспинка обычно без белых пятен. Надкрылья сильно, лаково блестящие, с более или менее заметным зеленоватым отливом (у *A. chinensis* отлив, если есть, фиолетовых тонов). Тело обычно более маленькое, несколько более стройное. Переднеспинка часто со следами нежной поперечной штриховки. Длина ♂♀ 20—35 мм.

Распространение. Японские острова, Китай (от северо-восточных границ вплоть до Сычуани).

Экология. Жуки летают в июне—августе. Заселяет иву (*Salix babylonica*) и ильм (*Ulmus parvifolia*).

Сравнительные замечания. Из Китая, без более точных указаний, был описан *Melanauster luteonotatus* Pic (1925, Mel. exot. ent., 43 : 21), характеризующийся желтыми пятнами на надкрыльях и переднеспинке и отсутствием (или слабым развитием — из описания это неясно) зернышек на основании надкрылий. Является синонимом описанного из Ганьсу *Melanauster nobilis* Ganglbauer (1889, Horae Soc. ent. Ross., XXIV : 82). Показания *Melanauster luteonotatus* Pic для северо-восточного Китая, а также для северной Кореи, р. Ялу (L. Neugovský, 1940, Mitt. Münch. ent. Ges., XXX : 848), по-видимому, основаны на ошибке в этикетировке и во всяком случае требуют подтверждения.

41. Триба **Batocerini**

Цикатрикс 1-го членика усиков более или менее открытый, ограничивающее площадку ребрышко укороченное, часто вообще неразвитое, а потому площадка нередко представлена только более или менее резко намеченным уплощением в вершинной части членика. Голова далеко отодвинутая от основания передних тазиков, с глубоким вдавлением между расходящимися усиковыми бугорками. Лоб прямоугольный. Усики длинные. Глаза в мелкой гранулировке. Переднеспинка с боковыми буграми, вытянутыми в шипы. Надкрылья сильно вытянутые. Ноги довольно длинные, бедра линейные, передние ноги самца обычно удлиненные. Заднегрудь длинная. Тело почти всегда очень большое, вытянутое, более или менее массивное.

Триба включает некоторых из наиболее крупных дровосеков вообще и представителей подсем. *Lamiinae* в частности (наиболее крупные виды достигают в длину 8—9 см) и охватывает около 100 видов. Наиболее богато представлена в Индо-Малайской области, где распространено около 60 видов; из Австралийской области известно до 30 видов, из Эфиопской — всего 2 вида. В Палеарктической области триба представлена только в Палеархеарктической подобласти, преимущественно в ее юго-западной части; всего здесь распространено около 12 видов (2 рода), причем только 2 вида заходят довольно далеко на север. В фауне СССР представители трибы еще не зарегистрированы.

ОПРЕДЕЛИТЕЛЬНАЯ ТАБЛИЦА РОДОВ

- 1 (2). Основные членики усиков в шипах, зубцах или острых бугорках. 155. **Batocera** Cast.
 2 (1). Членики усиков гладкие, без шипов или зерен 156. **Apriona** Chev.

155. Род BATOCERA CAST.

Castelnau, 1840, Hist. nat. Col., II : 470; Thomson, 1860 : 78; 1864 : 74, 378; Lacordaire, 1869 : 354; Kriesche, 1915, Arch. Naturg., LXXX, A, 11 : 111—150 (revisio); Matsushita, 1933 : 336; Gressitt, 1951 : 405.

Тип рода: *Cerambyx rubus* Linné, 1758.

Голова большая, заметно отодвинутая от передних тазиков, с короткими щеками. Глаза выемчатые, с очень большими нижними долями, благодаря чему лоб оказывается узким. Усики толстые, у ♂ в 1.5—2 раза длиннее тела, у ♀ немного длиннее или немного короче его; 1-й членик утолщенный, со слабо обособленным цикатриксом; 3-й членик очень длинный, длиннее любого другого членика, у некоторых видов (♂) достигает середины надкрылий; 4-й и последующие членики более короткие, то постепенно более короткие к вершине, то примерно равной длины; в случае наиболее длинных усиков у ♂ уже вершина 5-го членика заходит за вершину надкрылий; членики, начиная с 3-го членика, у ♂ в шипах, острых крючках, зернышках, на вершинах часто с большими зубцами или толстыми, кривыми шипами, различно развитыми у разных видов, у ♀ в значительно более слабо развитых шипах или крючках, но всегда хотя бы с вершинным шипиком на некоторых члениках. Передне-спинка поперечная, с отчетливыми перетяжками, с большими боковыми буграми, вытянутыми в длинные, острые шипы. Надкрылья умеренно выпуклые, сильно вытянутые, прямо срезанные или вырезанные на вершине, очень часто с шиповатыми вершинными углами; плечевой угол с шипом, основание зернистое. Ноги довольно длинные, передние ноги ♂ удлиненные, с слегка расширенными лапками и шиповатыми голеньями. Отросток переднегруди слегка подогнутый, окантованный, расширенный на конце. Отросток среднегруди довольно широкий, широко вдавленный, на конце обычно выемчатый. ♀ отличается от ♂ значительно более короткими усиками, слабо шиповатыми члениками их, коротким 11-м члеником, неудлиненными передними ногами. Тело крупное, вытянутое, в тонком покрове, обычно темной окраски, надкрылья и передне-спинка очень часто с белыми или очень светлыми волосяными пятнами, реже с полосками.

В состав рода входит свыше 40 видов; из них до 30 видов распространены в Индо-Малайской области, около 15 видов — в Австралийской области, только 2 вида найдены в Эфиопской области; Палеарктика не имеет эндемичных видов, но в Палеаркхеарктической области встречается до 7 видов, свойственных преимущественно ее южной части. Представителей в фауне СССР пока не обнаружено. Наиболее далеко к северу заходит ниже описываемый вид.

1. *Batocera lineolata* Chevrolat.

Chevrolat, 1852, Rev. zool., (2) IV : 417; Thomson, 1859, Arcan. Nat. : 77; Ritsema, 1885, Tijdschr. Ent., XXVIII : 104; Kriesche, 1915, Revis. : 140, fig. 22, 23a, Matsushita, 1933 : 336; Gressitt, 1951 : 407.

var. *adelpha* J. Thomson, 1859 : 77; Kriesche, 1915 : 141, fig. 22, 23b (Assam, Himal. mer.). — var. *flachi* Schwarzer, 1914, Ent. Mitt., III : 280 (Shanghai). — var. *hauseri* Schwarzer, 1914 : 280 (China mer.). — var. *kuntzeni* Kriesche, 1915 : 139, fig. 21 (Tonkin). — var. *variecollis* Schwarzer, 1925, Ent. Blätt., XXI : 60 (Tajvan).

Биология и экология. Kojima, 1929, Oyo Dobuts Zasshi Tokyo (Journ. Appl. Zool.), I : 43—45; 1929, Journ. Coll. Agric. Univ. Tokyo, X : 102—109; 1933; Jap. Journ. Zool. : 140; Gressitt, 1942, Lingnan Nat. Hist. Surv. a. Mus., Spec. Publ. I : 41, fig. 29, 30 (*Batocera horsfieldi*).

Голова с четкой продольной бороздкой, в густой, очень мелкой пунктировке, с более крупными точками, на лбу в неясных поперечных морщинах. Усики ♂ в 1.3—1.4 раза длиннее тела, у ♀ слегка не достигают вершины надкрылий; начиная с 3-го членика у ♂ в многочисленных шипах и крючках на нижней стороне, в негустой, но очень шероховатой скульптуре, постепенно ослабленной к вершине, вершины члеников не несут больших крючков или зубцов, у ♀ скульптура сильно ослабленная, шипов на нижней стороне почти нет; 3-й членик почти вдвое длиннее 1-го членика. Переднеспинка поперечная, с широкими, слабо складчатыми перетяжками, на диске слегка неровная, с срединной полоской; в очень мелкой, густой пунктировке. Надкрылья вытянутые, почти параллельные, на вершине округленно суженные, слегка выемчатые, с вытянутым в шип шовным углом; плечевой угол с толстым, острым шипом; в основной трети в довольно густых, поперечно-овальных, голых зернышках, по всей поверхности в очень густой, мельчайшей пунктировке. Грудь, брюшко и ноги в густой, мельчайшей пунктировке, передние бедра и голени поперечно-шероховатые, в многочисленных зубчиках. Тело смоляно-черное до черного. Голова в светло-буром или бледно-желтовато-буроватом, тонком покрове, посредине темени часто с короткой, белой полоской. Переднеспинка в густых, желтых ресничках по переднему и заднему краям, в тонком, сероватом покрове, на диске с 2 большими, неправильными, белыми продольными волосяными пятнами. Щиток в густом, белом покрове. Надкрылья в тонком, сером, сероватом или зеленовато-сероватом покрове, в основной четверти в белом покрове, разбитом черными зернышками, то прикрывающем всю эту часть, то образующем на ней большие пятна, в вершинной четверти с сильно продольным пятном или короткой полоской, между этим пятном и основной четвертью обычно с 2 большими продольными пятнами и несколькими мелкими пятнышками, лежащими на одной прямой линии, ближе к бокам диска, посредине также с пятном, выдвинутым из этого ряда и лежащим ближе к шву; позади зернистой части с несколькими пятнами, то обособленными, то более или менее слитыми между собой или с белой частью основания; все пятна образованы белым покровом. Грудь и брюшко в очень плотном покрове коричневатого цвета, по бокам проходит широкая полоса из белого покрова, на брюшке разбитая на пятна. Длина ♂♀ 40—70 мм.

Распространение. Япония, Корея, Китай с Тайванем (на север до Пекина), южные Гималаи, Ассам. Образует несколько форм неясного таксономического значения, различающихся преимущественно характером распределения пятен надкрылий и переднеспинки. Возможно нахождение в Приморье завезенных экземпляров, но акклиматизация мало вероятна.

Экология. Личинка развивается в стволах многих лиственных пород: тутового дерева (*Morus*), дуба (*Quercus glandulifera*), бука (*Fagus*), ильма (*Ulmus*), видов фикуса (*Ficus*), японской мушмулы (*Eriobotrya*), бирючины китайской (*Ligustrum sinense*), мыльного дерева (*Sapium sebiferum*), пазании (*Pasania*), ив (*Salix*), адамова дерева (*Paulownia*), каштана (*Castanea sativa*). Местами наносит более или менее значительные повреждения в парках, садах, питомниках, на плантациях. Жуки летают в июле—августе, встречаются на стволах кормовых деревьев.

Сравнительные замечания. Для Кореи приведена *Batocera rubus* L. var. *downesi* Hope (*coreana* Kolbe); показания эти (Okamoto, 1927, Ins. Matsum., II : 80; Gressitt, 1951 : 408) основаны на единственном экземпляре, описанном под названием *Batocera rubus* var. *coreana* (Kolbe,

1886, Arch. Naturgesch., LII : 238) и происходившем якобы из Кореи. *Batocera rubus* L. распространена в Индии, Индонезии, Индо-Китае, на Филиппинских островах, на Тайване, на юге Китая, но ее нет в среднем Китае и далее на восток; «корейский» экземпляр Кольбе на протяжении 70 лет остается единственным, и вероятно, что жук этот или был найден не в Корее, или был завезен. Из списка корейских дровосеков *Batocera rubus* L. должен быть исключен.

156. Род APRIONA CHEVR.

Chevrolat, 1852, Rev. zool. (2) IV : 414; Thomson, 1860 : 78; 1864 : 378; Lacordaire, 1869 : 354, 356; Matsuchita, 1933 : 336; Gressitt, 1951 : 409.

Тип рода: *Lamia germari* Hope, 1831.

Голова большая, с очень короткими щеками. Глаза выемчатые, с очень большими нижними долями; лоб узкий. Усики умеренно толстые, 1-й членик утолщенный, без резко выраженного цикатрикса, только с уплощенной предвершинной площадкой, выделяющейся благодаря своей скульптуре, но не отграниченной ребрышком; 3-й членик длиннее любого другого членика, но только умеренно длинный, немного заходящий за основание надкрылий у ♂, последующие членики несколько более короткие, 11-й членик заметно длиннее 10-го членика, с достаточно ясным придатком; усики ♂♀ почти равной длины, только немного (самое большее в 1.3 раза) длиннее тела; членики гладкие, без зубцов или шипов. Передне-спинка поперечная, с большими боковыми буграми, вытянутыми в острые шипы, с 2 перетяжками, на диске обычно в складочках или морщинах. Надкрылья вытянутые, на вершине обычно вырезанные, с шиповато вытянутыми вершинными углами, на основании обычно зернистые, плечевой угол нередко с коротким, толстым шипом или более крупным бугорком. Ноги довольно длинные, передние ноги ♂ едва удлиненные; у ♂♀ передние бедра и голени без зубцов или зазубрин, гладкие. Отросток переднегруди сильно подогнутый, расширенный на конце, окантованный. Отросток среднегруди слегка суженный к концу, на конце едва подогнутый, срезанный или выемчатый, окантованный. Тело более или менее крупное, вытянутое, обычно в негустом, одноцветном покрове, без пятен.

В состав рода входят около 35 видов, свойственных почти исключительно Индо-Малайской области (около 30 видов); из Австралийской области известно всего 2—3 вида. В Палеарктической области встречается около 5 видов, свойственных исключительно Палеархее, особенно ее южной части. Наиболее далеко к северу заходит единственный вид — *Apriona germari* (Hope).

1. *Apriona germari* (Hope).

Hope, 1831, in : Gray, Zool. Miscell., I : 28 (*Lamia*); Chevrolat, 1852, Rev. zool., (2) IV : 415; Matsushita, 1933 : 337; Gressitt, 1951 : 409. — *rugicollis* Chevrolat, 1852 : 418; Якобсон, 1910, Жуки: табл. 71, фиг. 15. — *plicicollis* Motschulsky, 1853, Étud. ent., II : 48.

morpha japonica J. Thomson, 1878, Rev. zool., (3) VI : 59; Matsushita, 1933 : 337. — *rugicollis* Matsumura, 1908, Thous. Ins. Japan, III : n° 713, tabl. 53, fig. 12; 1931, III. Comm. Ins. Japan, III : 121, tabl. 19, fig. 3.

Биология и экология. Stebbing, 1903, Ins. Affect. Forestry, I : 25, tabl. 4, fig. 3c; 1914, Ind. forest. insect. : 371, fig. 249; Kojima, 1929, Journ. Coll. Agric. Univ. Tokyo, X : 109—115; Clausen, 1931, Insects injur. to agric. in Japan, U. S. Dept. Agric., Circ., 168 : 9, 11, 24, 30, 32, 33, 37; Gardner, 1931, Ind. Forest. Rec., XVI, 3 : 200; Gressitt, 1942, Lingnan Nat. Hist. Surv. a. Mus., Spec. Publ., I : 45, fig. 33, 34.

Голова в густой и мелкой, несколько неровной пунктировке, на темени местами с более крупными точками, на усиковых бугорках в заметно менее правильных точках; с узкой, но глубокой продольной бороздкой. Усики в густой, мелкой пунктировке, 1-й членик в более грубой скульптуре; у ♂ и ♀ почти равной длины, заходят за вершину надкрылий самое большое двумя-тремя последними члениками. Переднеспинка в более или менее извилистых, в большинстве случаев явственно поперечных складках на диске и в мелкой, явственной пунктировке. Надкрылья вытянутые, заметно расширенные в основной части, очень слабо и постепенно суженные отсюда к вершине, у вершины суженные более заметно, на вершине косо срезанные внутрь, с вытянутыми в шипы наружным вершинным и шовным углами; в основной четверти в довольно густых, голых зернышках, поперечных и более или менее неправильных, более крупных у основного края; на плечевом углу с выдающимся бугорком или заостренным сопочком, но без резко выраженного шипа; по всей поверхности в очень четкой, густой и мелкой пунктировке. Грудь, брюшко и ноги в густой, мелкой пунктировке. Тело смоляно-черное до черного. Покров негустой, образован мелкими волосками, зеленовато-бурый, бледно-горчичный, бледно-буровато-оливковый, иногда с рыжеватым оттенком на голове, переднеспинке, надкрыльях и ногах; на груди и брюшке образован заметно более длинными и густыми волосками, с более резко выраженным рыжеватым или желтоватым оттенком; усики, начиная с 3-го членика, с широкими, белыми или сероватыми волосяными колечками из очень нежных волосков, в остальной части в нежных, темных волосках, 11-й членик с 2 колечками. Описанная из Японии var. *japonica* J. Thoms. отличается обычно несколько меньшими размерами, главное же более короткими вершинными шипами надкрылий; вряд ли эта форма имеет географическое значение и является, по-видимому, только морфой. Длина ♂♀ 28—50 мм.

Распространение. Индия, Бирма, Индо-Китай, Китай с Тайванем [включая юг северо-восточного Китая (Дунбэй)]; возможно встречается и в среднем Дунбэе и даже севернее, южная и средняя Корея, Япония. Нахождение завезенных экземпляров в Приморье вполне возможно, акклиматизации не исключена.

Экология Личинка развивается в стволах тутовых деревьев (*Morus alba*, *M. indica*), фикусов (*Ficus carica*, *retusa*, *F. infectoria*), бумажного дерева (*Broussonetia papyrifera*), японской мушмулы (*Eriobotrya japonica*), апельсина (*Citrus aurantium*), яблони, груши, ивы (*Salix babylonica*), каркаса (*Celtis sinensis*), тунга (*Aleurites fordii*), каяна (*Cajanus cajan*), лагерштремии (*Lagerstroemia indica*), тремы (*Trema amboinensis*). Местами наносит серьезные повреждения в парках, садах, на плантациях. Жуки летают в июне—августе, встречаются на стволах кормовых деревьев.

42. Триба Mesosini

Цикатрикс 1-го членика усиков открытый, но ограничивающее его ребрышко развито очень хорошо, хотя и неполное. Усики снизу реснитчатые или в оттопыренных волосках. Глаза мелко гранулированные. Голова в подавляющем большинстве случаев приближенная к передним тазикам, может сильно пригибаться к переднегруди; при достаточно развитых усиковых бугорках заметно вдавленная между ними, при едва намеченных бугорках без вдавления. Надкрылья очень часто широкие и короткие, но все же всегда заметно длиннее головы и переднеспинки, вместе взятых,

Средние голени у подавляющего большинства родов без вырезки или борозды. Заднегрудь умеренно длинная. Тело широкое и более или менее короткое, небольшое.

Довольно богатая видами триба, особенно хорошо представленная в Индо-Малайской области, которой свойственно не менее 90% известных видов. В состав трибы входит около 50 родов — число очень условное, так как, с одной стороны, ряд современных родов явно искусствен, с другой — некоторые роды являются сборными; также и видовой состав может быть установлен только приблизительно; индо-малайской фауне свойственно свыше 300 видов (40 родов), австралийской — всего около 20 видов, примерно такое же количество видов обнаружено и в эфиопской фауне; из Америки известно всего 4 вида (1 род, все из Калифорнии). В Палеарктике триба представлена небогато: 5 родами и примерно 15 видами, но почти все они свойственны Палеархктике, причем большей частью ее более южным областям; Палеарктике в узком смысле слова свойствен всего один род с 4 видами. На территории СССР пока обнаружены представители только одного рода — *Mesosa* Latr.

157. Род MESOSA LATR.

Latreille, 1829, in : Cuvier, Règne anim. ins., ed. 2, II : 124; Serville, 1835, Ann. Soc. ent. Fr., IV : 43; Mulsant, 1839 : 166; 1863 : 331; Thomson, 1860 : 34; 1864 : 370; Lacordaire, 1869 : 369, 372; Ganglbauer, 1881 : 693 (1882 : 13); Matsushita, 1933 : 338, 340; Breuning, 1939, Nov. ent. : 399; Плавильщиков, 1948 : 150; Gressitt, 1951 : 411, 413; Heyrovský, 1955 : 258. — *Haplocnemia* Gemminger et Harold, 1873, Cat. Col., X : 3038; Reitter, 1912 : 62.

Тип рода: *Cerambyx curculionoides* Linne, 1761.

Голова с достаточно развитыми, расходящимися усиковыми бугорками, между ними сильно углубленная или вдавленная; щеки длинные, жвалы короткие, довольно массивные в основании. Глаза очень глубоко выемчатые, почти разделенные, их нижние доли только едва больше верхних, очень небольшие. Усики реснитчатые, 1-й членик гораздо короче 3-го, а этот заметно длиннее 4-го членика, 5-й и последующие членики постепенно более короткие, 11-й членик у ♂ длинный, с более или менее отчетливым придатком, у ♀ короткий и обычно простой; усики ♂ заметно длиннее тела (в 1.5, изредка почти в 2 раза), у ♀ самое большее чуть заходят за вершину надкрылий. Переднеспинка поперечная, без резких перетяжек, без боковых бугров, самое большее с несколько угловатым выступом в нижней части боков позади вершинной перетяжки. Надкрылья более или менее короткие и параллельные, закругленные на вершине, сильно охватывающие основание переднеспинки, широкие в плечах. Ноги умеренно длинные, все три пары почти равной длины, бедра более или менее сильно утолщенные. Отросток переднегруды сильно подогнутый, отросток среднегруды с более или менее сильно развитым бугорком позади основания, на конце прямо срезан или слегка вырезан. 5-й брюшной стернит у ♂ сильно суженный к концу, у ♀ более крупный и более широкий, с продольной бороздкой или с желобком посередине.

В состав рода входит около 50 видов, свойственных в большинстве своем индо-малайской фауне; в Палеарктической области распространено 7—8 видов, из которых половина палеархктических. На территории СССР обнаружено, помимо 3 обычных европейских видов, 2 палеархктических вида и один гирканский. Дальнейшие пополнения если и возможны, то за счет палеархктических видов.

ОПРЕДЕЛИТЕЛЬНАЯ ТАБЛИЦА ВИДОВ

- 1 (6). Надкрылья короткие, на основании с зернышками; в более или менее мелком, желто-пятнистом рисунке, без стоячих волосков. 1-й членик усиков в очень грубой, более или менее густой скульптуре. Темя и переднеспинка морщинистые или шероховатые, но не просто точечные
- 2 (5). Надкрылья в неравномерной и неправильной пунктировке, в срединной трети неровные, с плоскими желобками, без желтокаемчатых черных пятен. Переднеспинка с небольшими, черными пятнами (без сплошной желтой каймы).
- 3 (4). Надкрылья в своей основной части в зернышках и в крупных точках (особенно резко выражены у ♀). Переднеспинка морщинистая, но без резко выраженной зернистости . . . *1. *M. myops* (Dalm.).
- 4 (3). Надкрылья в основной четверти густозернистые, без глубоких точек (♂♀). Переднеспинка на диске зернисто-морщинистая, с явственными зернышками . . . *2. *M. japonica* H. W. Bates.
- 5 (2). Точечность на надкрыльях и зернышки в их основной части распределены очень правильно; срединная треть надкрылий ровная. Переднеспинка и надкрылья с большими, желтокаемчатыми черными пятнами . . . *3. *M. curculionoides* (L.).
- 6 (1). Надкрылья заметно вытянутые, без зернышек на основании, рисунок их не мелкий, желто-пятнистый, а широко, часто неясно, поперечно-полосатый. 1-й членик усиков в мелкой пунктировке, только с единичными крупными точками. Темя и переднеспинка посредине просто точечные. Надкрылья и переднеспинка хотя бы с немногими стоячими волосками.
- 7 (10). Надкрылья без длинных и густых стоячих волосков по всей длине. Переднеспинка только в немногих стоячих волосках.
- 8 (9). Крупные точки надкрылий несут по одному волоску, обычно только на основании довольно длинному; в остальной части волоски очень короткие, едва заметные, часто совсем отсутствуют; пунктировка основной части надкрылий умеренно густая, промежутки обычно заметно больше диаметра точек. Усики в негустых и недлинных ресничках снизу, без стоячих волосков сверху. Стоячие волоски всего тела развиты слабо . . . *4. *M. nebulosa* (F.).
- 9 (8). Крупные точки надкрылий несут по одному длинному стоячему волоску, надкрылья до самой вершины в редких стоячих волосках, более длинных в основной части; пунктировка основной части очень густая. Усики в длинных и густых ресничках снизу, в стоячих волосках сверху. Стоячий покров всего тела довольно сильно развитый . . . *5. *M. obscuricornis* (Pic) Flav.
- 10 (7). Все тело в длинных и довольно густых стоячих волосках, надкрылья в длинных и густых стоячих волосках до самой вершины . . . *6. *M. hirsuta* H. W. Bates.

*1. *Mesosa myops* (Dalm.) (рис. 189).

Dalman, 1817, in : Schönherr, Syn. ins., I, 3, Append. : 168 (*Lamia*); Mulsant, 1863 : 333; Blessig, 1873, Horae Soc. ent. Ross., IX : 213; Ganglbauer, 1883 : 520 (1884 : 86); Seidlitz, 1891, Fn. Balt., ed. 2 : 752; 1891, Fn. Transsylv. : 849; Reitter, 1912 : 62; Matsushita, 1933 : 341; Gressitt, 1951 : 414.

Биология и экология. Ильинский, 1948 : 274; Saalas, 1949, Ann. Soc. ent. Fenn., XV : 49—55, fig.; Положенцев и Кучеров, 1952, Энт. обозр., XXXII : 176—181; Ромадина, 1954, Тр. Зоол. инст. АН СССР, XVI : 221; Вредители леса, 1955 : 357.

Характеризуется зернисто-точечным основанием надкрылий, морщинистой середине переднеспинкой, отсутствием стоячих волосков на надкрыльях, грубой скульптурой 1-го членика усиков, мелким, желтопятнистым рисунком надкрылий.

Голова с продольной бороздкой, то заметно углубленной, то очень неясной; лоб в очень густой, мелкой пунктировке и густо шероховатый, в коротких поперечных складочках, густо точечных и образующих местами нечто вроде продолговатых, сглаженных зернышек; темя в мелкой пунктировке и густой сети червеобразных, ячеистых морщинок. Усики ♂ обычно слегка заходят за вершину надкрылий 7-м члеником, у ♀ чуть короче или чуть длиннее тела; 1-й членик в густой, мелкой пунктировке и в крупных точках с более или менее сглаженными пунктировкой складочками и морщинками, 3-й членик заметно искривленный. Переднеспинка поперечная, со слабой перетяжкой у основания, слегка выпуклая на боках, перед вершиной на боках сразу очень резко сужена, отчего на боку перед вершиной с заметным уступом, образующим как бы тупой выступ, на вершине заметно уже, чем при основании, позади вершины с широкой, но нерезкой перетяжкой на диске; посредине более или менее уплощенная, вдоль срединной линии часто заметно вдавленная, слегка неровная, но без бугров на диске; поверхность в крупной и довольно густой, сильно морщинистой пунктировке, по сторонам диска короткие, морщиновидные промежутки могут быть приняты за неясные зернышки, на боках промежутки приподняты очень сильно, короткие, образуют более или менее выраженные зернышки. Надкрылья короткие и широкие, едва вдвое длиннее своей общей ширины при основании, параллельные, но слегка сдавленные сзади плеч, перед вершиной округленно суженные, на вершине порознь закругленные, довольно выпуклые, с довольно сильным вершинным скатом; околоплечевое вдавление широкое, короткое; на диске с укороченными и плоскими межреберными желобками, заметно неровные, в околощитковой части заметно уплощенно-вдавленные; поверхность в крупной, негустой пунктировке, заметно ослабленной к вершине, очень неравномерной (точки и более крупные, и более мелкие) и неправильной, местами более густой, местами заметно, но плоско морщинистой; в основной части также и зернистые, причем зернистость у ♀ развита обычно слабее, чем у ♂, зернышки перемешаны с крупными точками; промежутки в очень неясной, мелкой пунктировке. Брюшко в мелкой, густой пунктировке. Бедра и голени в очень густой, мелкой, более или менее морщинистой пунктировке. 5-й брюшной стернит у ♂ простой, у ♀ с продольной бороздкой, лежащей на более или менее резко намеченном вдавлении. Тело смоляно-черное до черного, волосистой покров пестрый, с мелким рисунком. Голова в бурых или буроватых волосках, с много-

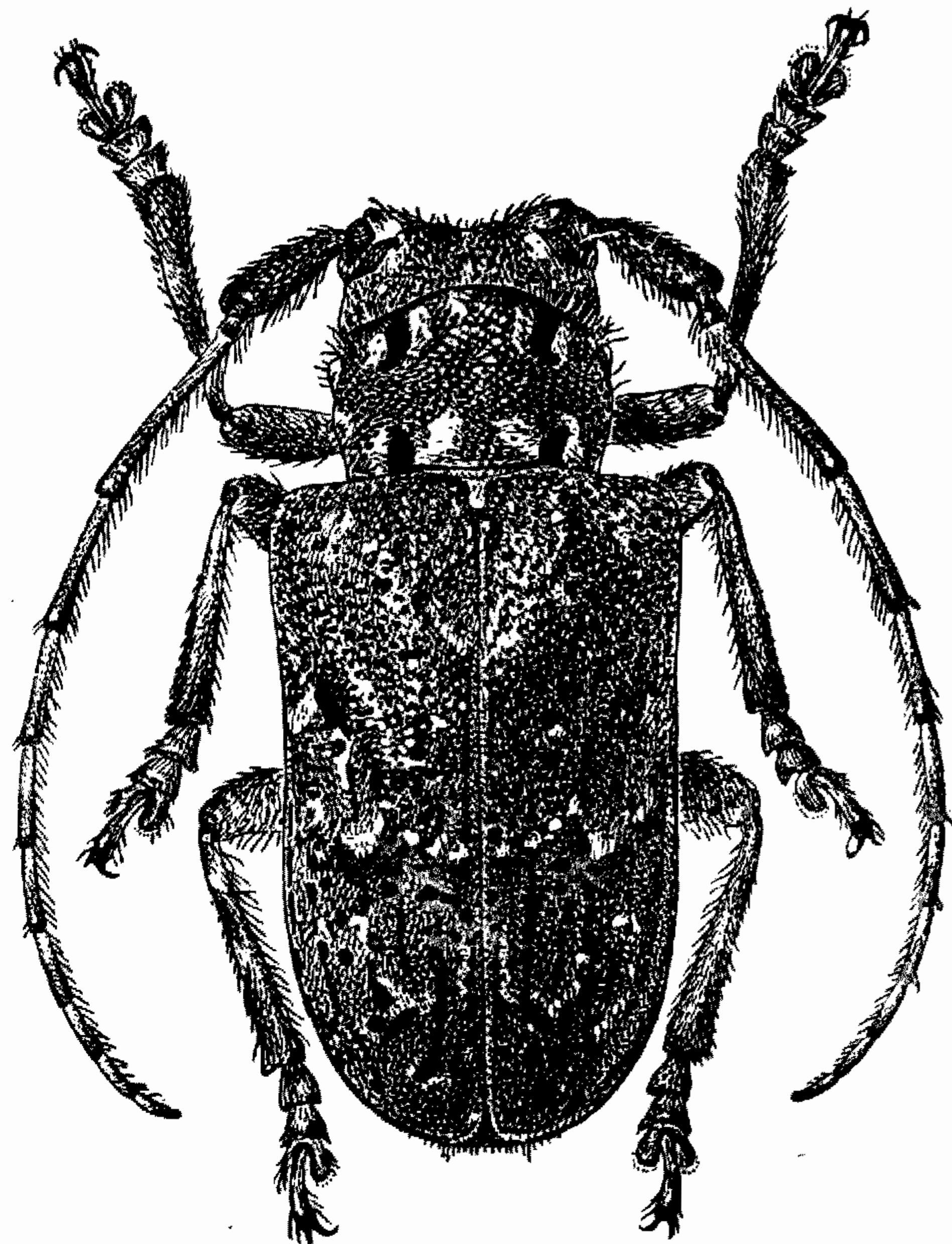


Рис. 189. *Mesosa myops* (Dalm.), ♀.
× 4.

численными рыже-оранжевыми или желтыми пятнышками из более грубых волосков. Усики, начиная с 2-го членика, каштановые или бурые, ширококольчатые, членики в основной половине в нежных, белых волосках; 1-й членик черный, в темных волосках, с мелкими, желто-оранжевыми пятнышками. Переднеспинка в мелких, бурых или желтоватых волосках, не образующих сплошного покрова, на вершине и на основании с 2 продолговатыми, черными, бархатистыми пятнами, ограниченными по сторонам рыже-желтыми или оранжевыми, довольно широкими полосками, но без полной каемки, посредине и на боках с рыже-желтыми пятнами. Щиток с желтым пятном вдоль середины. Надкрылья в негустых и нежных, сероватых или светло-буроватых волосках, не образующих сплошного

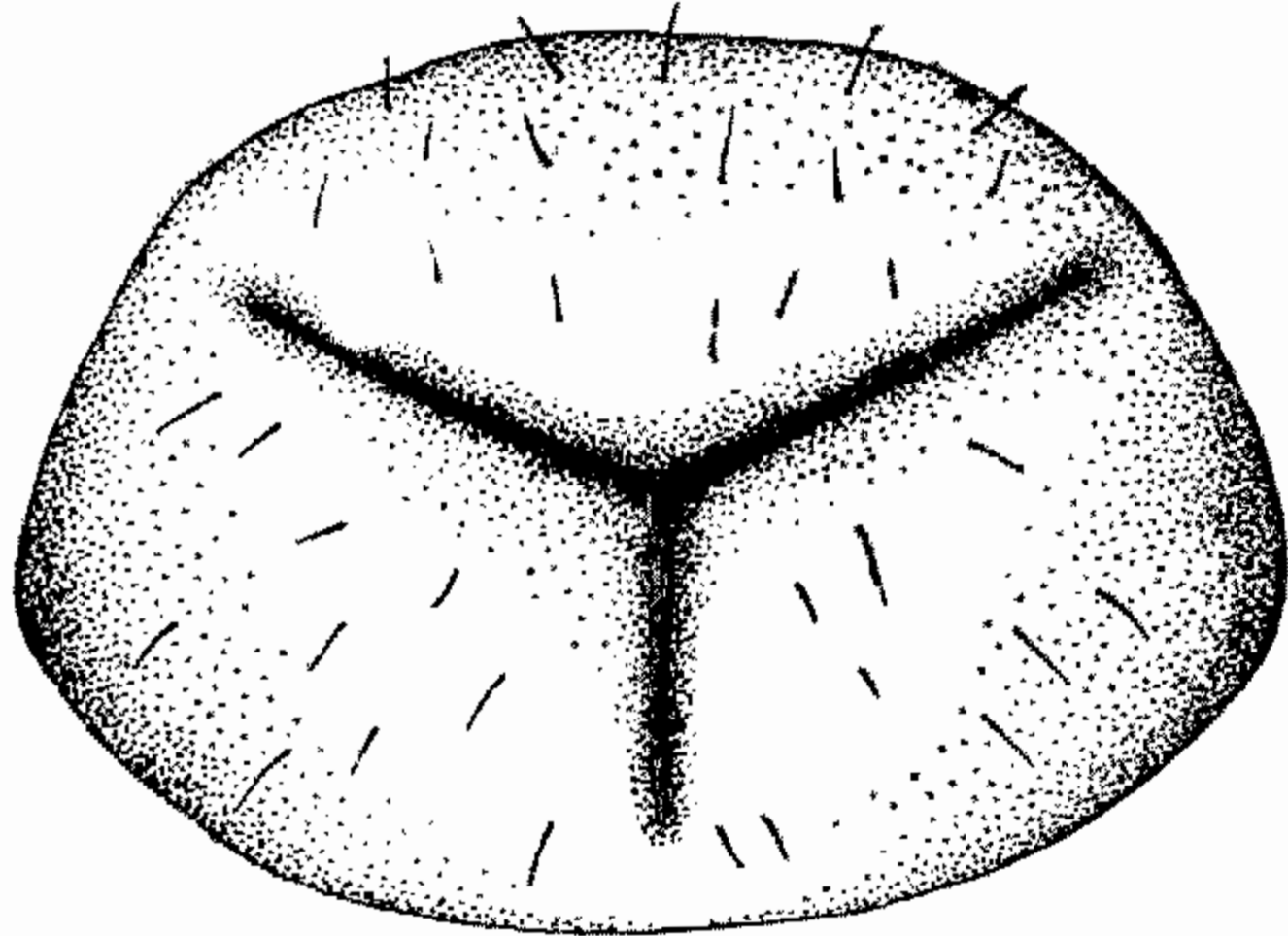


Рис. 190. Трехлучевое анальное отверстие личинки *Mesosa*.

покрова, с многочисленными желтыми, желто-охристыми или тускло-оранжевыми пятнышками из более грубых волосков и с мелкими, черно-бархатистыми пятнышками; желтые пятнышки местами образуют нечто вроде очень узких, сильно изогнутых перевязок или поперечных линий, наиболее заметных в срединной трети, где у вполне свежих экземпляров они ограничивают широкую, сероватую перевязь, часто очень неясную. Нижняя сторона тела и ноги в сильно пятнистом, рыже-желтом и сероватом покрове. Усики в довольно длинных и густых ресничках на нижней стороне, переднеспинка

с единичными стоячими волосками на боках и по сторонам диска, нижняя сторона тела и ноги с негустыми, более или менее приподнятыми или стоячими волосками. Длина ♂♀ 7—16 мм.

Взрослая личинка достигает 25 мм в длину и примерно 5 мм в ширину. Бледно-кремовая, в светлых, редких волосках; голова темно-желтая, переднеспинка с желтой поперечной перевязью, прерванной посредине. Передний край головы с 8—10 ямками между челюстными бугорками; ямки сильно вытянутые в длину, 6 средних ямок наиболее крупные, крайние (расположены против челюстных бугорков) заметно мельче остальных и более или менее округлые. Верхняя губа полукруглая. Верхние челюсти широкие, с заостренной вершиной. Глазок один, явственный. На боковых краях гипостома по хитинизированному клыкообразному отростку, между отростками — дуговидный валик, нередко с хитинизированными бугорками. Переднеспинка блестящая, гладкая у переднего края, в продольных морщинках и ямках в задней половине. Мозоли верхней стороны тела с неглубокой продольной бороздкой посредине, мозоль заднеспинки и 1-го брюшного тергита с коротким поперечным рядом из 4 зернышек (гранул), окруженных эллипсисом из более мелких зернышек, мозоли 2—7-го тергитов с 2 concentрическими эллипсисами из зернышек. Мозоли стернитов с одной продольной и одной поперечной бороздкой и с 2 рядами зернышек. 9-й тергит брюшка с маленьким, хитинизованным шипиком (но без пластинки у его основания). Анальный сосок трехдольчатый, анальное отверстие трехлучевое (рис. 190).

Распространение. В Европейской части СССР распространен от крайнего юга до Ленинградской области и только немного заходит севернее широты Ленинграда на востоке; Сибирь от Урала до берегов Тихого океана, весь Сахалин, северные районы Казахстана вплоть до Семипалатинска (вероятно, встречается и южнее, доходя на юго-востоке

до Тарбагатая). Северная Корея, северо-восточный Китай. В Западной Европе распространен на севере (Финляндия, Скандинавские страны), на юге отсутствует, в северной Германии редок и спорадичен.

Экология. Личинка развивается в стволах и ветвях не только ослабленных или свежесотмерших, но и здоровых деревьев, а также в свежих пнях, бревнах и дровах. Заселяет лиственные породы: дуб, клен, ясень, ильмовые, ольху, липу, иву, рябину, тутовое дерево, березу, осокорь, в Приморье — дуб (*Quercus mongolica*), березу (*Betula dahurica*, *B. manshurica*), маньчжурский ясень (*Fraxinus manshurica*), клен (*Acer mono*, *A. manshuricum*), маньчжурский орех (*Juglans manshurica*), бархат (*Phellodendron amurense*). Личинка выгрызает ход в коре, затрагивая и древесину. При заселении живых деревьев ослабляет их, вызывая усыхание ветвей. Жуки летают с середины мая до конца августа (встречаются и позже); вышедший из куколки жук зимует и только на следующее лето откладывает яйцо (июнь—июль); генерация растягивается на 2 года. При дополнительном питании жуки грызут кору преимущественно дуба и ильма. Как вредитель обычно ощущим лишь в садах и парках, при массовом размножении может нанести заметные повреждения (физиологический вред).

*2. *Mesosa japonica* H. W. Bates.

Bates, 1873, Ann. Mag. Nat. Hist., (4) XII : 312; Matsumura, 1908, Thous. Ins. Japan, III : n° 736, tabl. 55, fig. 10; Matsushita, 1933 : 341.

Биология и экология. Clausen 1931, U. S. Dept. Agric., Circ. 168 : 9, 82; Вредители леса, 1955 : 537.

Чрезвычайно близок к *M. tyops* (Dalm.), от которого отличается только немногими признаками, преимущественно скульптурой.

Голова в такой же скульптуре, как у *M. tyops*, но часто более или менее резко выражено зернистой, что более заметно на темени. 1-й членик усиков в более грубой и более шероховатой скульптуре. Переднеспинка явно зернистая по сторонам диска и на боках, основная скульптура как у *M. tyops*, но складочки более высокие, почему выглядит заметно более шероховатой. Надкрылья в основной четверти довольно густозернистые и здесь совсем без крупных точек, только в зернышках (δ φ), в остальной части пунктировка часто более резкая, чем у *M. tyops*. Окраска и рисунок такие же, как у *M. tyops*, но черные, бархатистые пятнышки переднеспинки часто менее резко намеченные, иногда очень неясные, пятнышки надкрылий в области неясной светлой перевязи часто не имеют характера поперечных полосок и только изредка образуют нечто вроде очень узких и очень неполных перевязочек. Длина δ φ 10—16 мм.

Распространение. СССР: Южный Сахалин. Япония, Тайвань. Бесспорных данных о нахождении на материке еще не имеется, но таковое вполне возможно в южном Приморье и в Корее.

Экология. Жуки летают с середины июня до конца августа. В Японии кормовыми деревьями служат каштан, клен, яблоня, вишня.

Сравнительные замечания. Чрезвычайная близость европейско-сибирского *M. tyops* (Dalm.) и японского *M. japonica* H. W. Bates повлекла за собой ряд неверных указаний на нахождение первого вида в Японии. Все просмотренные нами японские экземпляры, определенные как *M. tyops*, оказались *M. japonica*; в последних сводках по японской энтомофауне указывается, что японские экземпляры *M. tyops* (Dalm.) не известны. Что касается *M. perplexa* Pascoe, то для Дальнего Востока этот вид достоверно не приводился, но дальневосточные экземпляры не-

редко ошибочно определялись как *M. perplexa*. Все имеющиеся показания *M. perplexa* Pascoe для Советского Дальнего Востока следует отнести на счет обычного *M. tyops* (Dalm.).

*3. *Mesosa curculionoides* (L.) (рис. 191 и 192).

Linné, 1761, Fn. Suec., ed. 2 : 193 (*Cerambyx*); 1767, Syst. nat., ed. 12 : 634 (*Cerambyx*); Fabricius 1775 : 175; 1781 : 221; 1792 : 282; 1801 : 297 (*Lamia*); Mulsant, 1839 : 167; 1863 : 332; Ganglbauer, 1883 : 520 (1884 : 86); Seidlitz, 1891, Fn. Balt., ed. 2 : 752; 1891, Fn. Transsylv. : 849; Якобсон, 1910, Жуки : табл. 70, фиг. 15; Reitter, 1912 : 62, Taf. 139, Fig. 7; Плавильщиков, 1948 : 150; Gressitt, 1951 : 415; Heyrovský, 1955 : 259, tabl. VI, fig. 49.

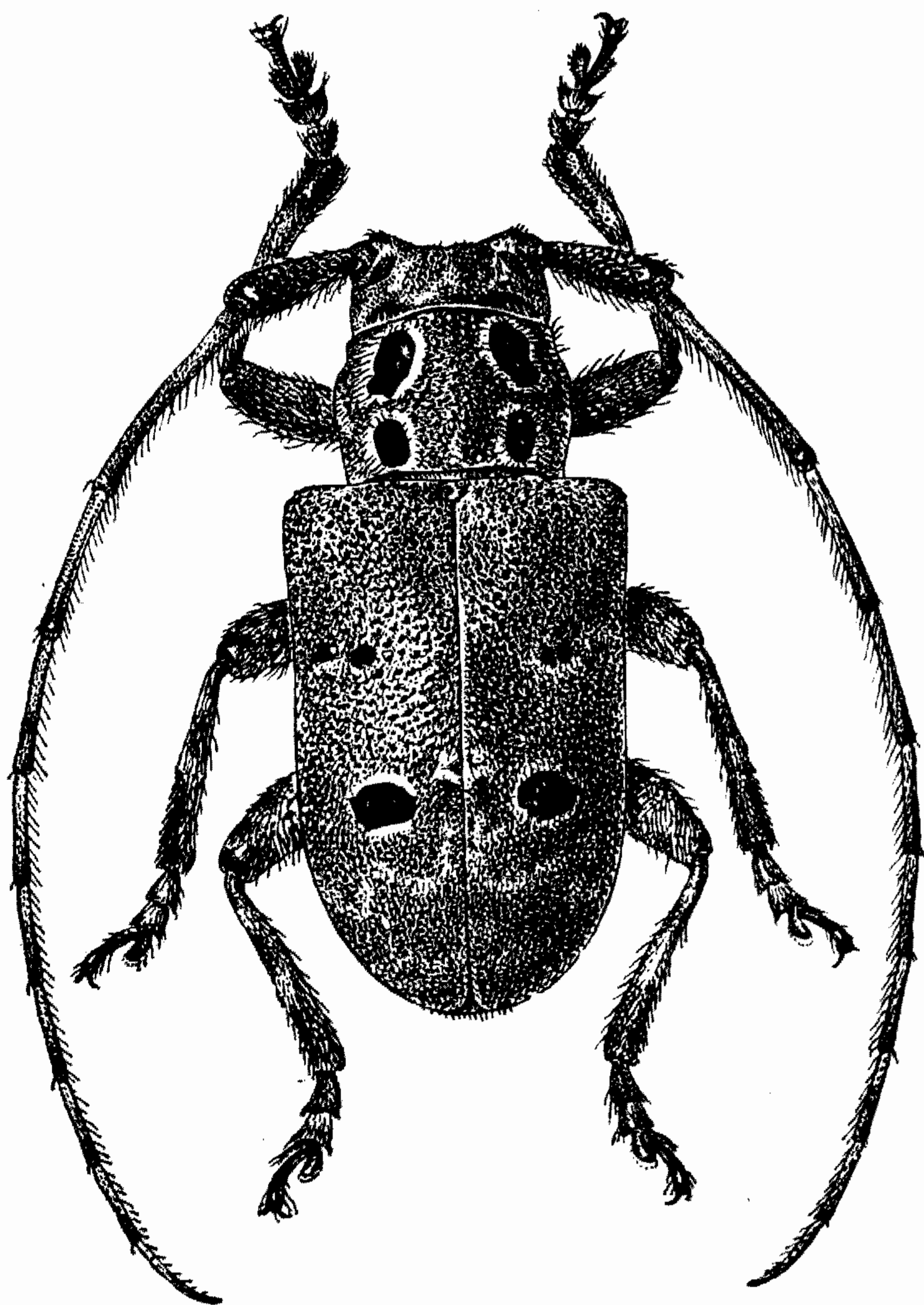
ab. *bioculata* Nicolas, 1902, Echange, XVIII : 28 («*bilocolata*», err. typ.); Pic, 1908, Cat. Long. : 92; Heyrovský, 1955 : 259. — ab. *confluens* Hänel, 1940, Ent. Blätt., XXXVI : 190. — ab. *nigronotata* Pic, 1906, Echange, XXII : 86; 1907, Mat. Long. VI, 2 : 9; Heyrovský, 1955 : 259. — ab. *tokatensis* Pic, 1904, Mat. Long., V, 1 : 6; Heyrovský, 1955 : 259.

Биология и экология. Hambeu, 1893, Ann. Soc. Linn. Lyon., XL : 120; 1902, Moeurs et métam., VIII : 166; Пржитульская, 1940, Тр. Хоперск. гос. заповедн., I : 269; Тер.-Григорян, 1940, Зоол. сб. Арм. фил. АН СССР, II : 69; Ильинский, 1948 : 275; Ромадина, 1954, Тр. Зоол. инст. АН СССР, XVI : 220; Palm, 1954, Ent. Tidskr., 75, n° 2—4 : 151—161, fig.; Вредители леса, 1955 : 537.

Характеризуется довольно правильной, негустой, крупной пунктировкой надкрылий, зернистых в основной части, большими, желтокаемчатыми черными пятнами на надкрыльях и переднеспинке, отсутствием стоячих волосков на надкрыльях, грубой скульптурой 1-го членика усиков.

Голова в сильно морщинистой пунктировке и очень густых, мелких точках, выглядит густо и умеренно крупно шероховатой, местами несколько зернистой, срединная бороздка часто неясная. 1-й членик усиков в густой, мелкой пунктировке и грубых, очень глубоких точках, выглядит грубо шероховатым; усики ♂ заходят за вершину надкрылий частью 6-го членика, у ♀ чуть короче или чуть длиннее тела. Переднеспинка поперечная, со слабой и неясной перетяжкой перед основанием, сильно и широко уплощенная или широко поперечно вдавленная позади вершины, на боках перед вершиной резко суженная, на вершине заметно уже, чем на основании, бока позади вершины образуют заметный, часто угловатый уступ за послевершинной перетяжкой; заметно уплощенная посередине диска; на диске в более или менее крупной, но лишь умеренно густой пунктировке, с морщинообразно приподнятыми, плосковатыми промежутками, посередине с неясным продольным вдавлением в основной половине, на боках зернисто-точечно-морщинистая или несколько зернисто-шероховатая. Надкрылья едва вдвое длиннее своей ширины при основании, широко и более или менее заметно сдавленные в основной половине, округленно и довольно сильно суженные в вершинной четверти, закругленные на вершине, широкие в плечах, сильно охватывающие основание переднеспинки; поверхность в умеренно крупной пунктировке, заметно ослабленной к вершине, очень равномерной, негустой (промежутки всюду заметно больше диаметра точек), в основной части замененной мелкими зернышками; промежутки гладкие или в очень неясной пунктировке; околоплечевое вдавление широкое, но короткое, околощитковая часть заметно вдавленная, продольных желобков или углублений на диске нет. Брюшко в очень мелкой, часто неясной пунктировке. Бедра и голени в густой, мелкой пунктировке и в глубоких, редких точках. 5-й брюшной стернит у ♀ с продольным желобком или углублением и бороздкой посередине его. Тело черно-бурое до черного, усики, кроме 1-го членика, более или менее бурые, ноги иногда несколько светлее туло-

вища. Голова в мелких, буроватых волосках, с многочисленными грязно-оранжевыми или рыже-охристыми пятнами из более грубых волосков. Усики, начиная с 3-го членика, с очень широкими, светлыми волосяными колечками, покрывающими примерно основную половину членика, 1-й членик в темных волосках и мелких, желтых пятнышках. Переднеспинка в буроватых или сероватых, негустых и мелких волосках, с 2 парами больших, черно-бархатистых пятен, полностью окаймленных рыже-охристой или грязно-оранжевой, узкой каемкой; первая пара расположена в вершинной половине, достигает вершинного края, ее пятна более крупные, более или менее овальные, вторая пара — на основании, меньших размеров, пятна кругловатые, кроме того, в немногих желто-рыжих пятнышках, вдоль срединной линии часто с неправильной и неполной полоской. Надкрылья в негустых, буроватых или сероватых волосках, с мелкими, желтыми пятнышками, позади середины с очень широкой и очень неясной, сероватой перевязью, ограниченной спереди и сзади то рядами пятнышек, то извилистыми линиями желтого цвета; каждое с 2 большими, желто-каемчатыми черными, бархатистыми пятнами посередине диска: одно пятно перед серединой, на передней границе перевязи (меньшее, часто впереди без каемки), другое — позади середины, на задней границе перевязи (большее, в полной каемке), на уровне заднего каемчатого пятна обычно имеется небольшое, черное пятно около шва, а снаружи от переднего пятна часто имеется пятнышко близ бокового края; вдоль шва нередко с мелкими, черными пятнышками. Рисунок несколько изменчив; в типичном случае пятна переднеспинки свободные, надкрылья с указанными пятнами (*f. typica*), но иногда пятна переднеспинки слиты попарно (*ab. tokatensis* Pic); изредка переднее окаймленное пятно надкрылий сильно вытянуто наружу и образует поперечную полоску, почти достигающую бокового края, ограниченную сзади желтым (*ab. anticefasciata* n.), или переднее пятно совсем отсутствует, а желтые пятнышки основной половины едва намечены (*ab. bioculata* Nicol.); иногда надкрылья несут в основной половине, особенно ближе к бокам, множество черных пятнышек, расположенных почти правильными рядами, а черного пришовного пятна нет (*ab. nigronotata* Pic). Грудь и брюшко в негустых, темных или сероватых

Рис. 191. *Mesosa curculionoides* (L.), ♂.

× 4.

волосках и в многочисленных красно-ржавых пятнах, ноги с еще более яркими пятнами. Усики в довольно длинных и густых ресничках на нижней стороне, переднеспинка с единичными стоячими волосками, нижняя сторона тела и ноги в очень негустых, более или менее сильно приподнятых, тонких, светлых волосках. Длина ♂♀ 8—18 мм.

Взрослая личинка достигает 25 мм в длину и 5 мм в ширину, бледнокремового цвета, с рыжими волосками. Передний край головной капсулы слабо вырезанный, с 8—10 несущими по волоску вдавлениями. Эпистом трапециевидный, верхняя губа полуэллиптическая. Мандибулы треугольные, двузубчатые на вершине, с килем на внутренней стороне, черные.

Щупики короткие. Усики очень короткие, с очень подвижным добавочным члеником. Глазок различим близ основания усиков в виде большой, красноватой точки. Передняя часть переднеспинки с желтоватым, хитинизованным пятном, щит в нежной сеточке и штриховке, с 2 боковыми выемками. Заднеспинка с мозолью, несущей крупные бугорочки, расположенные в виде эллипсиса. Первые семь брюшных сегментов с большими мозолями, в общем сходными на спинной и брюшной сторонах; мозоли вдавлены

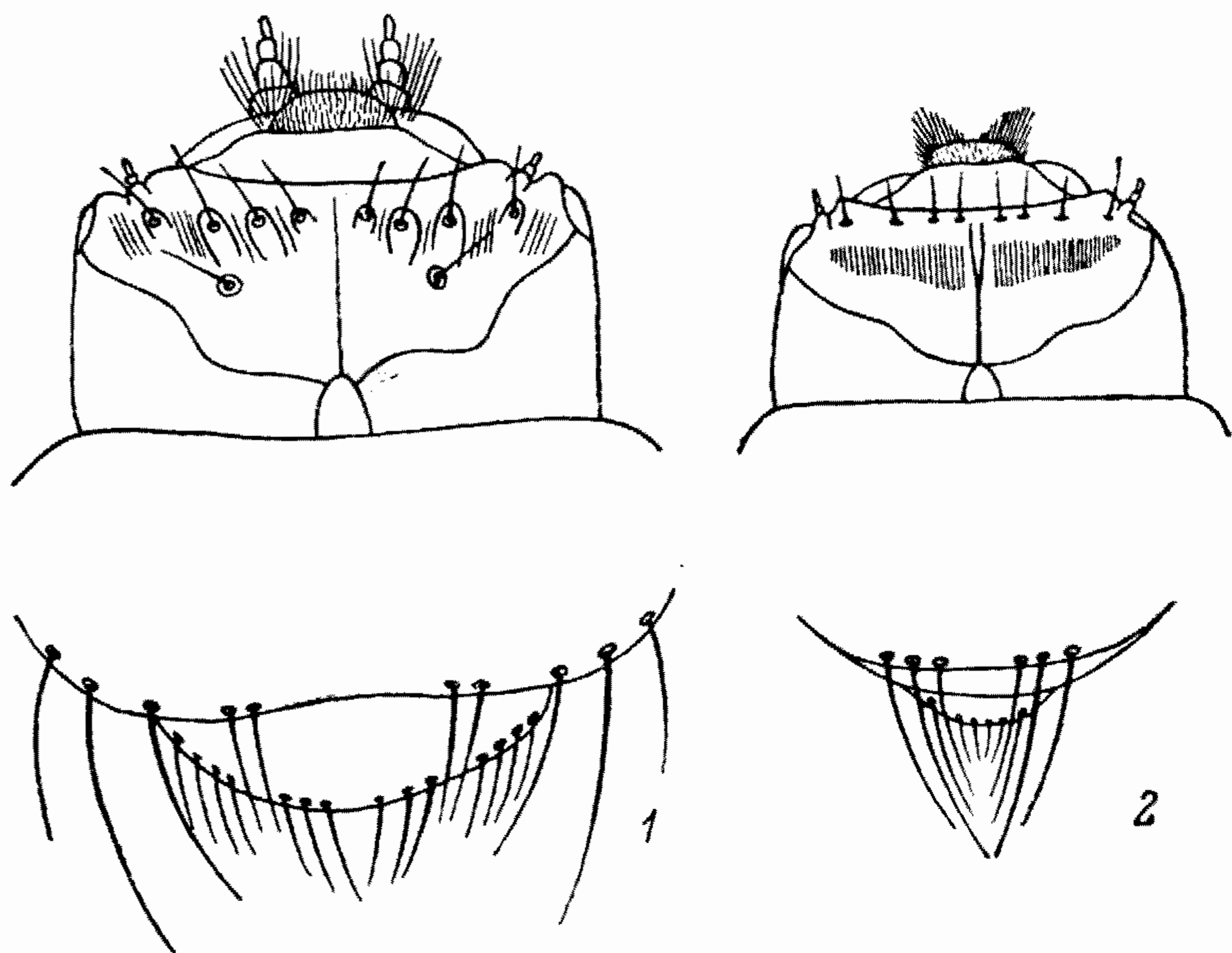


Рис. 192. Передняя часть головы и волоски 9-го брюшного кольца личинок *Mesosa*: 1 — *M. circulionoides* (L.); 2 — *M. nebulosa* (F.). (По Palm.).

посередине или с продольным желобком, с большими бугорочками, расположенными в виде двух эллипсисов (направо и налево), и еще с особым, боковым рядом бугорков, окаймляющим бока каждого эллипсиса; 8-й тергит в поперечных штрихах, 9-й тергит в длинных волосках (рис. 192). Анальный сосок трехдольчатый, анальное отверстие трехлучевое.

Распространение. СССР: в Европейской части распространен по всему югу, к северу достигает примерно 57-й параллели, кое-где очень незначительно заходя за нее севернее, на востоке достигает р. Урал; Кавказ с Закавказьем. В Западной Европе распространен от берегов и островов Средиземного моря до южной Швеции. Северный Иран, Малая Азия, Сирия, северная Африка. Показания для Кореи [ряд местонахождений, указанных Окамотой (Okamoto, 1927), а на основании его статьи повторенных Матсushитой (Matsushita, 1933) и Гресситом (Gressitt, 1951)] очень сомнительны и должны быть отнесены к какому-то другому, возможно еще неопisanному, виду. Не менее сомнительно и показание для Монголии (Liu, 1934, Lingnan Sci. Journ., XIII: 644; повторено Gressitt, 1951), так как ни из средней, ни тем более из восточной Сибири вид этот неизвестен.

Экология. Личинка развивается первоначально под корой, позже в древесине стволов и более толстых ветвей дуба, реже бука, клена, липы, ильмовых, тополей, каштана, фигового дерева, вишни, сливы, персика, белой акации, возможно также и грецкого ореха (сомнительно, но приводится рядом авторов). Кладка яиц происходит среди лета, взрослые

жуки летают с июня до конца августа, встречаются на стволах и ветвях кормовых деревьев. Заселяет как больные и ослабленные, так и здоровые деревья, также ветровал, спиленные деревья, сломанные или спиленные более толстые ветви. Местами несколько вредит, но, как и у *M. tyops* (Dalm.), вред более или менее заметен только в парковом и садовом хозяйстве. Паразиты: *Monolexis doderoi* Mant. (*Braconidae*).

*4. *Mesosa nebulosa* (F.) (Ж. 192—194).

Fabricius, 1781 : 218; 1787 : 137; 1792 : 277; 1801 : 293 (*Lamia*); Ganglbauer, 1883 : 520 (1884 : 86); Reitter, 1912 : 63, Taf. 139, Fig. 8; Плавильщиков, 1948 : 151, фиг. 41; Gressitt, 1951 : 415; Heyrovský, 1955 : 259. — *nubila* Gmelin, 1790, in : Linné, Syst. nat., ed. 13, I, 4 : 1832 (*Lamia*); Mulsant, 1839 : 168; 1863 : 334; Seidlitz, 1891, Fn. Balt., ed. 2 : 752; 1891, Fn. Transsylv. : 849. — *algerica* Pic, 1898, Mat. Long., II : 13, 58. — ? *lineatopunctata* Baudi, 1889, Cat. Col. Piemont : 193; Heyrovský, 1955 : 259.

Биология и экология. Schioëdte, 1875, Nat. Tidskr., (3) X : 436, 450, Taf. 17, Fig. 19, 20; Perris, 1877, Ann. Soc. Linn. Lyon, (2) XXIII : 331, tabl. 13, fig. 501—504; 1878 : 491, fig. 501—504; Xambeu, 1902, Moeurs et Métam., VIII : 165; Hendriksen, 1914, Danm. Fauna, Biller, III : 96, fig. 69; Гусев, 1940, Вестн. защ. раст., 5 : 59; Плавильщиков, 1948 : 218; Ильинский, 1948 : 275; Palm, 1954, Ent. Tidskr., 75, n° 2—4 : 151—161, fig.; Вредители леса, 1955 : 537.

Характеризуется заметно вытянутыми надкрыльями, только точечными, но не зернистыми на основании, просто точечными, переднеспинкой и теменем посредине, наличием единичных стоячих волосков на основании надкрылий, отсутствием многочисленных желтых пятнышек на всем теле, мелкой скульптурой 1-го членика усиков.

Голова с довольно отчетливой продольной бороздкой, на темени обычно заметно углубленной; лоб в крупной, сильно морщинистой и более или менее шероховатой пунктировке, а также в мелких точках; темя посредине в простых и негустых, крупных точках, с более или менее заметно мелко пунктированными промежутками. Усики ♂ заходят за вершину надкрылий частью 6-го членика, у ♀ обычно чуть короче тела; 1-й членик в густой, мелкой пунктировке, с очень немногими, более крупными точками, не шероховатый. Переднеспинка со слегка закругленными боками, с неясной перетяжкой перед основанием, более или менее широко перетянутая позади вершины, бока позади этой перетяжки-вдавления образуют уступ, то совершенно закругленный, то более или менее угловатый; поверхность на диске более или менее заметно неровная, обычно на срединной линии с продольным углублением и перед основанием с бугорком на ней, а по сторонам ее посредине с плоскими бугорками; бугорки то отчетливые, то очень плоские, боковые чаще продолговатые, срединный обычно круглый; поверхность в крупных и довольно глубоких, почти круглых точках, довольно редких посредине диска, умеренно густых по сторонам, промежутки не приподнятые, в мелкой, не везде отчетливой пунктировке. Надкрылья несколько вытянутые, в 2.25 раза длиннее своей общей ширины при основании, у ♂ даже более длинные; слабо сдавленные позади плеч, почти параллельные до начала вершинной четверти, где округленно суженные, на вершине закругленные; околоплечевое вдавление довольно длинное, но умеренно широкое, плечи умеренно выдающиеся, основание заметно охватывает основание переднеспинки; на диске со слабыми, но отчетливыми продольными линиями-ребрышками, в вершинной половине обычно с довольно сильно развитым, часто даже килеватым, плечевым ребром, между ребрышками обычно слегка углубленные, с плоскими, неясными желобками; поверхность в глубокой и довольно крупной пунктировке, заметно ослабленной к вершине, негустой (промежутки даже на

основании гораздо больше диаметра точек) и довольно равномерно распределенной, совсем без зернышек; промежутки большей частью в очень мелкой пунктировке. Брюшко в мельчайшей пунктировке, 5-й стернит у ♀ с продольным желобком, имеющим бороздку или линию посередине. Бедра и голени в густой, мелкой пунктировке, с более крупными точками. Тело

темно-бурое до черного, усики, кроме 1-го членика, каштановые или темно-бурые. Голова в грязно-белых, кремовых или бледно-желтых, рыже-желтых до оранжевых, иногда сероватых волосках, длинных и довольно густых на лбу, более редких посередине темени; то в почти одноцветном, то в более или менее пестром покрове, иногда даже с тускло-рыжеватыми пятнышками. Усики, начиная со 2-го членика, с широкими, светлыми колечками на основании члеников, 1-й членик в темных волосках и в светлых волосяных пятнах. Переднеспинка в таком же покрове, как и голова, обычно не пятнистым, с голыми или хотя бы редко волосистыми продольными полосами или пятнами: полосой кнаружи от боковых возвышений диска и пятнами или полосами по бугристым возвышениям середины диска; пестроту покрову придает крупная пунктировка. Надкрылья в рыжевато-буром, буром, или коричневом, лежачем, тонком и негустом покрове; посередине с очень широкой, зазубренной перевязью, образованной мелкими, белыми, сероватыми, отчасти и буроватыми, волосками, ограниченной впереди и назад такими же угловатыми, но узкими, черными или очень темными полосками; в вершинной четверти нередко с несколькими темными пятнышками, иногда и

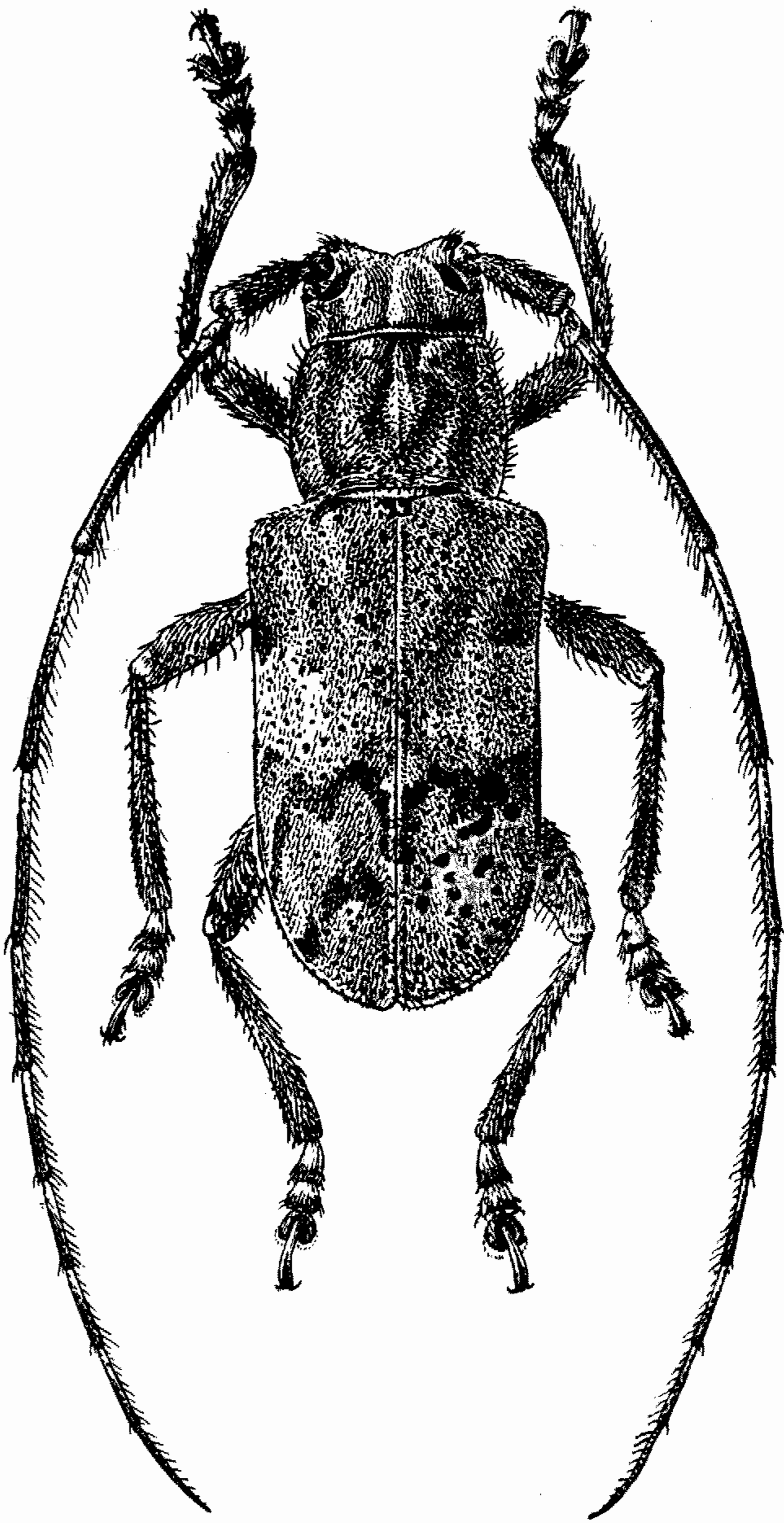


Рис. 193. *Mesosa nebulosa* (F.), ♂.
×4.5.

со светлыми волосками (образующими пятнышки, короткие полосы), иногда со светлым волосяным пятном и в основной трети; основной характер рисунка — широкая перевязь — достаточно стоек, но темная кайма перевязи может отсутствовать, сама перевязь бывает в значительной части образована не белыми, а буро-рыжими или ржаво-желтыми волосками, иногда светлые волоски настолько преобладают, что надкрылья выглядят почти сплошь светлыми, с 2—3 узкими и неясными, темными перевязями. Брюшко, грудь и ноги в довольно длинных, густых волосках бледно-ржавого или желтоватого цвета; покров только слегка пестрый. Усики снизу в длинных и густых ресничках, сверху в отдельных стоячих волосках; голова и переднеспинка с немногими стоячими

волосками; надкрылья с единичными стоячими волосками на основании, в остальной своей части без них, хотя крупные точки нередко несут по одному волоску, слегка торчащему, но короткому и едва заметному; чаще точки совсем без волосков. Нижняя сторона тела и ноги в негустых, светлых стоячих волосках. Длина ♂♀ 8.5—15.5 мм.

Взрослая личинка достигает 23 мм в длину и 4—4.5 мм в ширину, белая с розоватым или красноватым оттенком, в нежных, красноватых волосках. Передний край головной капсулы широко вырезанный, ржавого цвета, с несколькими темными точками. Эпистом трапециевидный, с слегка выемчатыми краями. Верхняя губа полуэллиптическая, в точках. Мандибулы черные, с зубцевидным передним и заостренным задним вершинными углами. Щупики очень короткие. Добавочный членик усиков хорошо заметный. Глазки имеют вид блестящих бугорков. Переднеспинка довольно блестящая в передней части, щит блестящий, в нежной шагренни и в штриховке, с отчетливыми точками. Первые семь брюшных сегментов с мозолями; мозоли спинной стороны с продольной бороздкой и бугорками, расположенными как показано на рис. 194, мозоли брюшной стороны также с бугорками, но менее многочисленными (рис. 194). Среднегрудь только на брюшной, заднегрудь и на спинной и на брюшной сторонах с узкими мозолями, разделенными бороздкой и несущими по 2 ряда бугорков. 9-й брюшной сегмент с маленьким, остро коническим бугорком. Анальный сосок трехдольчатый, анальное отверстие трехлопастное. От личинки *M. circulionoides* (L.) легко отличима по бугорочку и расположению волосков на 9-м брюшном сегменте, а также и по расположению бугорков на мозолях, скульптуре головы (рис. 192 и 194).

Распространение. СССР: в Европейской части распространен от крайнего юга до северных районов Киевщины, Курской, Тамбовской, Саратовской областей; Крым, Кавказ с Закавказьем. В Западной Европе распространен от островов Средиземного моря до южной Швеции. Северо-восточная Турция, северная Африка. В северном Иране, как кажется, встречается исключительно *M. obscuricornis* (Pic) Plav. Показание для Китая (Пекин), сделанное Гресситом (Gressitt, 1951) на основе статьи Лю (Liu, 1934, Lingnan Sci. Journ., XIII : 644), содержащей ряд неверных определений, явно ошибочно.

Экология Личинка развивается в отмирающих и мертвых ветвях и стволах дуба, каштана, липы, ивы, тополя, ольхи ильмовых, бука, белой акации, яблони, груши, тутового дерева, лещины, грецкого ореха; указания на сосну (Фасулати, 1955, Научн. зап. Ужгородск. унив., 2) неправдоподобны. Паразиты: наездники *Xorides irrigator* F., *Pyracmon melanurus* Holmgr. (*Ichneumonidae*), *Helcon annuliornis* Nees (*Braconidae*). Жуки летают с начала июня до конца августа, встречаются на стволах и ветвях кормовых деревьев.

*5. *Mesosa obscuricornis* (Pic) Plav.

nebulosa var. *obscuricornis* Pic, 1894, Feuilles jaun. nat., XXIV : 44. 1898, Mat. Long., II : 19, 57. — *caspica* Daniel, in litt.

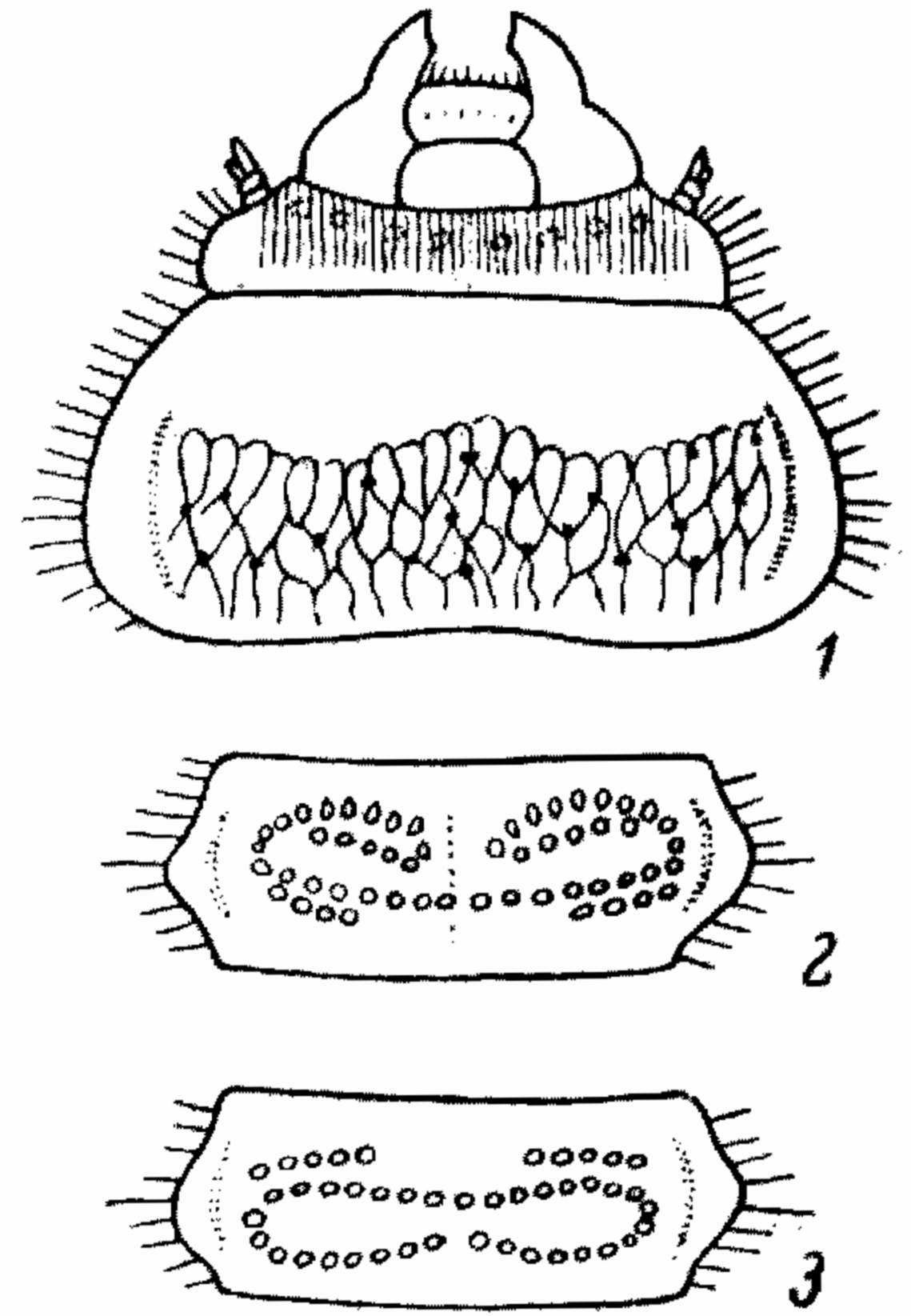


Рис. 194. Личинка *Mesosa nebulosa* (F.); 1 — голова и переднегрудь; 2 — брюшное кольцо сверху; 3 — оно же снизу. (По Пери).

Чрезвычайно близок к *M. nebulosa* (F.), от которого отличается несколькими, достаточно стойкими и резкими, признаками. Пунктировка надкрылий более резкая, в основной части заметно более крупная и более густая, в плечевой части точки по большей части крупнее промежутков (у *M. nebulosa* они обычно заметно или даже гораздо меньше промежутков); каждая крупная точка надкрылий несет по одному длинному и тонкому стоячему волоску, так что надкрылья до самой вершины усажены негустыми, одинаково длинными стоячими волосками; голова и переднеспинка в многочисленных стоячих волосках; нижняя сторона тела и ноги в довольно густых, стоячих и сильно приподнятых волосках; усики в длинных и густых ресничках на нижней стороне, в многочисленных стоячих, длинных волосках на верхней стороне, 1-й членик в довольно густых стоячих волосках (у *M. nebulosa* он в более грубых волосках). Переднеспинка с очень отчетливыми бугорочками на диске, промежутки между крупными точками в очень явственной, мелкой пунктировке (у *M. nebulosa* эта пунктировка менее развита, посредине диска часто неясная или местами совсем отсутствует). В покрове надкрылий преобладают волоски ржавого цвета; белая срединная перевязь едва намечена и представлена обычно только немногими и небольшими, белыми пятнами, почти сплошь образована ржавыми волосками, ограничивающие ее спереди и сзади темные полосы едва намечены и обычно заметны только в наружной части, как и перевязь, очень слабо зубчатые; покров надкрылий чрезвычайно однообразный, только с немногими светлыми пятнами (образующими перевязь) и совсем единичными темными пятнышками. Переднеспинка без отчетливых темных полос по сторонам диска. Покров нижней стороны тела и ног значительно более однообразный, едва пестрый. Длина ♂♀ 10—14 мм.

Распространение. СССР: юго-восточное Закавказье (Талыш). Северный Иран.

Экология. Жуки летают с конца мая. Одним из кормовых деревьев является дуб.

Сравнительные замечания. Был описан в качестве вариации от *M. nebulosa* (F.) по сборам из окрестностей Ленкорани и по талышинским сборам Корба (1897 г.). Очевидно, экземпляры были потертые (все наши экземпляры из сборов Корба более или менее потертые), почему усики и отмечены как более темные, чем у *M. nebulosa*. Этим и объясняется название, совсем не соответствующее действительности, так как у экземпляров хорошей сохранности усики по цвету не отличаются от таковых *M. nebulosa*; обычно даже у сильно потертых экземпляров стоячие волоски хорошо различимы даже у вершины надкрылий (у потертых — единичные). В действительности является самостоятельным видом, хорошо отличающимся от *M. nebulosa*.

*6. *Mesosa hirsuta* H. W. Bates.

Bates, 1884, Journ. Linn. Soc. Lond., Zool., XVIII : 244; Matsumura, 1931, Ill. Comm. Ins. Japan, III : 123, tabl. 19, fig. 10; Matsushita, 1933 : 340; Breuning, 1939, Nov. ent., IX, suppl. 3 : 409 (*Perimesosa* Breun.); Gressitt, 1951 : 414 (*Perimesosa*); Вредители леса, 1955 : 537 (биол.).

Характеризуется заметно вытянутыми надкрыльями, не несущими зернышек, заметно бугорчатой на диске, просто точечной переднеспинкой, особенно же — сильно развитыми стоячими волосками, покрывающими все тело, довольно длинными и густыми на надкрыльях.

Голова с узкой продольной линией, сильно углубленной позади основания усиков, но на темени лежащей вдоль его заметно приподнятой срединной части; лоб в простой, крупной, негустой пунктировке (промежутки обычно гораздо больше диаметра точек), с густо и четко мелко-точечными промежутками; темя в более слабой, крупной и неясной, мелкой пунктировке (по сравнению с лбом пунктировка темени сильно сглаженная). Усики ♂ заходят за вершину надкрылий обычно только концом 8-го членика, у ♀ немного короче тела или чуть длиннее его; 1-й членик в мелкой пунктировке, с единичными, более крупными точками. Переднеспинка слабо перетянута перед основанием, более заметно перетянута позади вершины, уступ бокового края чаще несколько сглаженный, не очень резкий: посредине диска, на срединной линии, более или менее заметно вдавленная, позади этого вдавления с продолговатым, плоским буторком, часто тупо килевидно приподнятым посредине; по сторонам с плоскими, продольными возвышениями, обычно отделенными от срединного возвышения косыми углублениями; поверхность в крупной, посредине диска редкой и очень неравномерной пунктировке, промежутки мелко (ясно или неясно) точечные, в подавляющем большинстве гораздо больше диаметра точек. Надкрылья довольно длинные, в 2.2—2.3 раза длиннее своей общей ширины при основании, широко, но слабо сдавленные в основной половине, суженные в вершинной трети, округленные на вершине, достаточно выпуклые, широкие в плечах, обычно выглядят чуть расширенными тотчас же позади середины; околоплечевое вдавление короткое, но очень сильно развитое, плечевые бугры выглядят приподнятыми; поверхность без продольных линий или ребер и желобков, только иногда с едва различимыми следами приподнятости на месте плечевого и спинного ребер; в крупной пунктировке, чуть более резкой на основании и постепенно ослабленной к вершине во второй половине, только местами несколько неравномерной; в подавляющем большинстве промежутки заметно больше диаметра точек (кое-где точки сближены по несколько штук), в очень неясных, мелких точках; зернышек нет. Брюшко с мельчайшей, едва различимой пунктировкой, с отдельными мелкими точками; 5-й стернит ♀ с продольным, более или менее плоским желобком, обычно с легкой бороздкой или линией посредине. Тело смоляно-черное до черного, усики, кроме 1-го членика, темно-бурые или темно-каштановые, ноги иногда несколько светлее туловища. Голова в почти одноцветных, желтовато- или серовато-белых волосках, образующих довольно длинный и густой, лежащий покров, несколько пестрый благодаря крупной точечности. Усики, начиная с 3-го членика, с очень широкими, белыми или чуть сероватыми волосатыми колечками (обычно вся основная половина членика светлая), 1-й членик покрыт белыми и темными волосками, пестрый. Переднеспинка в лежащих, серовато- или желтовато-белых волосках, распределенных несколько неравномерно и обычно образующих неясные, большие пятна или продольные полосы, с небольшими, темными пятнами (часто их 9). Щиток в темных волосках, с большим, белым или почти белым волосатым пятном в вершинной части. Надкрылья в темно-бурых до черно-бурых и серовато-белых волосках, образующих неравномерный и пестрый покров с крупным рисунком; темные волоски образуют небольшие, более или менее неясные пятна (обычно 4 общих пятна на шве и по 8—10 пятен на каждом надкрылье на диске, расположенных частично поперечными рядами); светлый покров не дает отчетливых перевязей, но более заметен в основной четверти надкрылий, в наружной части срединной трети и

у вершины, образуя в этих местах или нечто вроде неполных перевязей, или очень большие пятна. Нижняя сторона тела и ноги в серовато-белых волосках, с бурыми волосяными пятнами. Усики в длинных и густых ресничках на нижней стороне, в более редких, стоячих волосках на верхней стороне. Голова, переднеспинка и надкрылья в довольно длинных, довольно густых, бурых, стоячих волосках; нижняя сторона тела и ноги в стоячих и сильно приподнятых, бурых волосках; стоячие волоски надкрылий хорошо сохраняются даже и у сильно потертых экземпляров. Длина ♂♀ 10—17 мм.

Р а с п р о с т р а н е н и е. СССР: Приморье. Корея, Япония.

Э к о л о г и я. Жуки летают в июле и августе. Личинка развивается в стволах и ветвях ильмовых, а по наблюдениям японских авторов — также в свежеспиленных стволах японской липы (*Tilia japonica*).

С р а в н и т е л ь н ы е з а м е ч а н и я. Выделение *M. hirsuta* H. W. Bates и некоторых китайских видов *Mesosa* в особый подрод *Perimesosa* Breun. только из-за наличия у них стоячих волосков не обосновано.

43. Триба *Ancylonotini*

Цикатрикс открытый, ограничивающее его ребрышко то достаточно резко намеченное, хотя и неполное, то совершенно сглаженное, иногда представлен только уплощенной, зернистой площадкой. Голова приближена к передним тазикам, может сильно подгибаться к переднегруди, с сильным вдавлением между расходящимися усиковыми бугорками. Усики только изредка реснитчатые снизу. Глаза в более или менее мелкой гранулировке. Надкрылья очень часто с бугорками, ребрышками или гребешками, хотя бы на основании. Впадины средних тазиков снаружи открытые. Средние голени с бороздой или вырезкой. Тело более или менее удлиненное.

В состав трибы входит около 20 родов, в подавляющем большинстве эфиопских; в эфиопской фауне представлена примерно 15 родами и 70 видами, в индо-малайской — только 2—3 родами с десятком видов. В Палеарктической области имеет представителей только в Палеархеарктике (1 род с 2 видами). В фауне СССР представлена одним видом на Дальнем Востоке.

158. Род *PALIMNA* PASCOE

Pascoe, 1862, Journ. Ent., I : 346; 1865, Trans. Ent. Soc. Lond., (3) III : 96, 134; Thomson, 1864 : 369; Lacordaire, 1869 : 392; Breuning, 1938, Nov. ent., 8, suppl. 3 : 328; Gressitt, 1951 : 434. — *Apalimna* H. W. Bates, 1884, Journ. Linn. Soc. Lond., Zool., XVIII : 241; Matsushita, 1933 : 345.

Тип рода: *Colsinda tessellata* Pascoe, 1857 = *Cerambyx annulatus* Olivier, 1792.

Голова широко и сильно углубленная между широко расставленными, довольно большими усиковыми бугорками. Лоб большой, значительно длиннее своей ширины; щеки очень длинные; жвалы довольно длинные, заметно длиннее, чем у ♀. Усики тонкие и длинные, у ♂ в 2—2.5 раза длиннее тела, у ♀ в среднем в 1.3 раза длиннее тела; 1-й членик недлинный, заметно, но несильно, конусовидно утолщенный к концу, перед вершиной с сильным выступом, образуемым цикатриксом; цикатрикс плоский, в очень грубой, более или менее резко поперечной скульптуре, ребрышко нежное, развито более или менее слабо; 3-й членик в 1.5—1.75 раза длиннее 1-го и гораздо длиннее 4-го членика, 4—10-й членики почти равной длины,