

меньше поперечника самих точек). Волоски на голове направлены концами назад. Щеки перед глазами слегка расходящиеся. Усики вершинами достигают основной четверти переднеспинки. Переднеспинка поперечная (ширина превышает длину в 1.27—1.39 раза), с наибольшей шириной по середине. Передний край переднеспинки прямой, неокаймленный; задний край дуговидно выступающий, боковые края мелко зазубрены, причем зубчики сидят непосредственно на боковом крае, реже основание зубчиков немного отделено от бокового края. Передние углы переднеспинки прямые, на вершине закругленные, задние углы тупые, резкие. Пунктировка переднеспинки грубая, в центре диска умеренно густая (расстояния между точками немного меньше поперечника самих точек), слегка удлиненная. Волоски на переднеспинке относительно редкие, прилегающие и не скрывающие основной фон. Проплевры в мелкой густой зернистости. Стернит переднегруди в грубых неправильных точках. Надкрылья удлиненные (длина больше ширины в 1.72—1.86 раза), немного шире или реже немного уже переднеспинки (их ширина составляет 0.97—1.05 ширины переднеспинки), в средней части параллельнобокие. Точки в рядах крупные, но не глубокие. Междурядья немного уже точек в рядах, несут по одному ряду коротких прилегающих волосков, совсем не скрывающих основной фон надкрылий. Более густо волоски расположены на вершине надкрылий. Ложные эпиплевры достигают вершины надкрылий. Вторая пара крыльев не развита. Заднегрудь в негрубых точках. Стерниты брюшка в мелкой простой пунктировке и мелких прилегающих щетинках. Внутренний вершинный угол передних голеней острый, сильно выдается внутрь. Передние лапки самца и самки не расширены. Наружный край средних голеней прямой, внутренний двухвыемчатый, причем внутренний вершинный угол вместе со шпорой сильно выступает внутрь. Задние голени почти прямые, внутренний вершинный угол развит слабее, чем на средних голенях.

Длина тела 4.3—4.6 мм, ширина 1.4—1.6 мм.

Близок к *P. serrulatus* Rtt. и *P. mauritanicus* Luc. От обоих видов отличается формой ложных эпиплевр, более явно достигающих у *P. zarudnyi*, sp. n., вершины надкрылий, менее густой пунктировкой переднеспинки (у *P. serrulatus* Rtt. и *P. mauritanicus* Luc. расстояния между точками значительно меньше поперечника самих точек), относительно короткими щетинками на верхней поверхности тела, не скрывающими его основного фона, формой средних и задних голеней (у *P. zarudnyi*, sp. n., внутренний вершинный угол этих голеней сильно развит, тогда как у сравниваемых видов внутренний край голеней до вершины почти прямой).

Распространение. Юго-зап. Иран, устье р. Карун, 29 I 1904, 9 экз. (голотип и паратипы) (Н. А. Зарудный); там же, 2 I 1904, 8 экз. (паратипы) (Н. А. Зарудный); Исфахан, 23—25 XII 1903, 1 экз. (паратип) (Н. А. Зарудный).

Вид назван именем русского исследователя Средней и Передней Азии Н. А. Зарудного.

VI. Триба OPATRINI

L a p o r t e d e C a s t e l n a u, 1840 : 211; M u l s a n t e t R e y, 1853 : 33; 1859 : 1—73; L a c o r d a i r e, 1859 : 253; L e c o n t e a n d H o r n, 1883 : 379; S e i d l i t z, 1893 : 221, 407; R e i t t e r, 1904 : 32, 106; Р e й х а р д т, 1936a : 1—224; E s p a ñ o l, 1945a : 213—232; K o c h, 1956 : 45—61; E s p a ñ o l, 1958 : 101, 113.

Типовой род трибы — *Opatrum* Fabricius, 1775.

Триба *Opatrini* является одной из наиболее богатых родами триб подсемейства *Opatrinae*. Тегмен эдеагуса у *Opatrini* состоит из трех частей

(базальная и вершинная части, а также дорсальный промежуточный склерит), что наиболее определенно характеризует трибу. Ряд других особенностей в строении груди и ложных эпиплевр характеризует подтрибы.

Родовой состав трибы в объеме мировой фауны требует еще многих уточнений. Роды, представленные в фауне СССР, принадлежат к подтрибам *Sclerina* и *Opatrina*. Обе эти подтрибы вошли в сводку Рейхардта (1936а). Исключение представляют роды *Dilamus* Jacquelin du Val и *Mesomorphus* Seidl., ранее включившиеся в трибу *Pedinini*.

Фауна *Opatrini* Палеарктики включает 43 рода. Из этого числа к подтрибе *Sclerina* относится 3 рода (*Scleron* Hope, *Eurycaulus* Fairm. и *Platynosum* Muls. et Rey) и к подтрибе *Opatrina* 40 родов (*Dilamus* Jacquelin du Val, *Mesomorphus* Seidl., *Phelopatrum* Mars., *Hadrus* Woll., *Monatrum* Rchdt., *Anatrum* Rchdt., *Polycoelogastridion* Rchdt., *Scleropatrum* Rtt., *Gonocephalum* Sol., *Opatrum* Fabr., *Sinorus* Muls. et Rey, *Opatropis* Rtt., *Trichopodus* Muls. et Rey, *Platyprocnemis* Lindberg, *Melanocoma* Woll., *Opatroides* Brullé, *Penthicinus* Rtt., *Penthicus* Fald., *Falsolobodera* Kasz., *Myladina* Rtt., *Eumylada* Rtt., *Melanesthes* Lac., *Proscheimus* Desbr., *Perithrix* Fairm., *Amphithrix* Españ., *Brachyesthes* Fairm., *Weisea* Sem., *Adavius* Muls. et Rey, *Ammobius* Guér., *Moragacinella* Kasz., *Psammestus* Rchdt., *Caediexis* Lebed., *Pseudocaedius* G. Medv., *Plesioderes* Muls. et Rey, *Caedius* Muls. et Rey, *Mateuina* Españ., *Tidiguinia* Españ., *Trigonopoda* Gebien, *Clitobius* Muls. et Rey и *Apsheronellus* A. Bog.).

12. Род DILAMUS Jacquelin du Val

Jacquelin du Val, 1859 : 279; Seidlitz, 1893 : 361; Reitter, 1904 : 71; Antoine, 1942 : 19—30; Español, 1945a : 214; Koch, 1956 : 47; Español, 1958 : 113.

Типовой вид рода — *Boros? rufipes* Lucas, 1849 (*Dilamus rufipes* Lucas, 1849).

Тело удлиненное, уплощенное, сверху голое или негусто покрыто торчащими или прилегающими волосками. Голова широкая, с хорошо развитыми длинными висками. Глаза посередине сужены. Передний край наличника с глубокой треугольной вырезкой. Передний край верхней губы посередине глубоко угловато выемчатый. Только у *D. pictus* Vaudé, единственного вида подрода *Ochrolamus* Rtt., эта вырезка дуговидная, неглубокая. Последний членик нижнечелюстных щупиков топорovidный. Подбородок со срединным килем. Усики длинные, своими вершинами немного не доходят до основания переднеспинки или заходят за него. Переднеспинка поперечная, с наибольшей шириной перед серединой или посередине. Основание переднеспинки немного (*D. gnom* Skor., *D. zarudnyi*, sp. n.) или значительно уже основания надкрылий (*D. fausti* Rtt., *D. grandiceps* A. Bog. et Kryzh.). Надкрылья с точечными рядами или бороздками. Ложные эпиплевры надкрылий не доходят до шовного угла, обрываются на уровне заднего края 4-го стернита брюшка. Заднегрудь длиннее продольного поперечника средних тазиков. Верхняя поверхность передних голеней в вершинной половине с густым треугольным волосяным пятном. 1—3-й членики передних лапок самца расширены. Средние и задние голени прямые, у самцов ряда видов из Средней Азии и Ирана посередине утолщены или с зубцевидным расширением, причем голени самок также слегка утолщены посередине (*D. gnom* Skor., *D. zarudnyi*, sp. n.). Последний членик лапок длинный, равен или превосходит по длине остальные членики, вместе взятые. Вторая пара крыльев хорошо развита либо отсутствует. Окраска тела темно-бурая или буроватая, очень редко со светлыми пятнами.

Род содержит 22 вида, распространенных на большей части Африки, на юге Испании, на Сицилии, на Кипре, в странах, примыкающих к восточному побережью Средиземного моря, в Ираке, Иране, Средней Азии и Казахстане (рис. 457). Наиболее богато род представлен в Сев. Африке, откуда известно 10 видов, из которых 3 вида (*D. boehmi* Rtt., *D. ferrantei* Rtt., *D. pictus* Baudi) свойственны фауне Сев.-Вост. Африки и 5 (*D. tangerianus* Deshr., *D. scoparius* Antoine, *D. rungsi* Antoine, *D. volkonskyi*

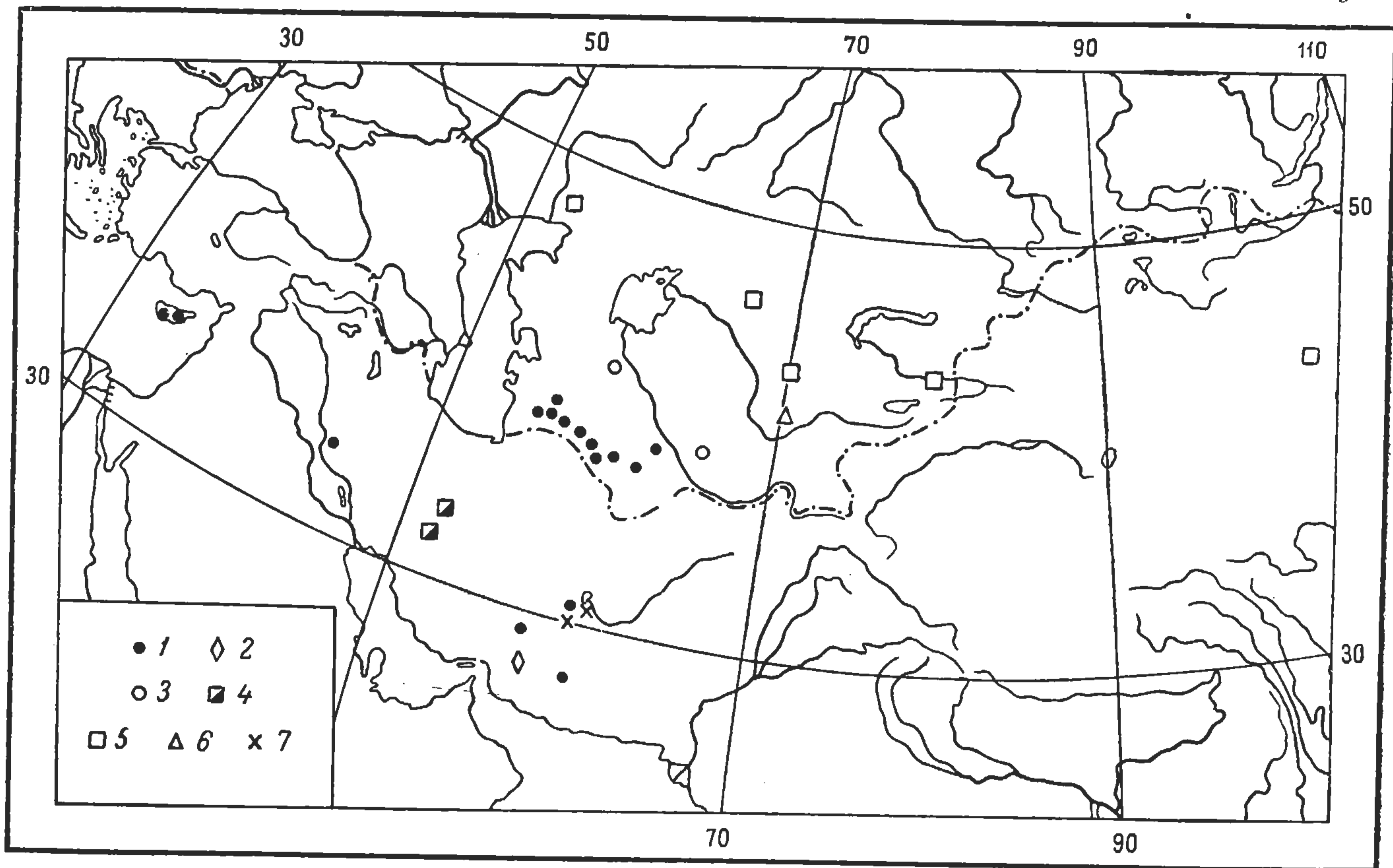


Рис. 457. Распространение некоторых видов рода *Dilamus* Jacquelin du Val. 1 — *D. fausti* Rtt.; 2 — *D. mandli* Kasz.; 3 — *D. grandiceps* A. Bog. et Kryzh.; 4 — *D. iranicus*, sp. n.; 5 — *D. gnom* Skor.; 6 — *D. myrmecophilus* Skor.; 7 — *D. zarudnyi*, sp. n.

Reyerh., *D. pardilloi* Esrañ.) — Сев.-Зап. Африки. Очень широко в Сев. Африке распространен *D. planicollis* Fairm. В Южн. Европу (Сицилия, Испания) с северо-запада Африки проникает *D. rufipes* Luc. Для Средней Азии и Казахстана, кроме широко распространенного *D. fausti* Rtt., в последнее время стали известны *D. grandiceps* A. Bog. et Kryzh., *D. gnom* Skor. и *D. myrmecophilus* Skor. Материалы по роду *Dilamus* из Ирана крайне отрывочны. По-видимому, для фауны Ирана специфичны *D. mandli* Kasz., *D. zarudnyi*, sp. n., *D. iranicus*, sp. n. Широко распространен здесь также *D. fausti* Rtt. В странах вост. Средиземноморья, расположенных к югу от Малой Азии (Сирия, Израиль, Иордания), обитают *D. laticollis* Baudi и *D. obsoletus* Baudi. За пределами Палеарктики, в Эфиопской области, встречаются 3 вида — *D. brevicollis* Fairm. (Эфиопия), *D. bottoi* Koch и *D. viridescens* Koch (Трансвааль).

В СССР встречаются 4 вида: *D. fausti* Rtt., *D. grandiceps* A. Bog. et Kryzh., *D. gnom* Skor., *D. myrmecophilus* Skor.

ОПРЕДЕЛИТЕЛЬНАЯ ТАБЛИЦА ВИДОВ ИЗ СССР И ИРАНА

1 (2). Верх тела покрыт длинными торчащими волосками. Передне-спинка в основании значительно уже надкрылий. Боковой край надкрылий острый, но не сильно пластинчато оттянут. Средние и

- задние голени самца прямые. 4.4—5.5 мм. Туркмения, Иран 1. *D. fausti* Rtt.
- 2 (1). Верх тела в прилегающих волосках или голый.
- 3 (4). Верх тела покрыт длинными прилегающими желто-белыми волосками. Пунктировка головы и переднеспинки грубая, рассеянная. Ряды точек на надкрыльях грубые. Средние и задние голени самцов и самок прямые, без зубцов. 2.6—3 мм. Юго-вост. Иран 2. *D. mandli* Kasz.
- 4 (3). Верх тела голый или в мелких пылевидных прилегающих волосках.
- 5 (6). Проплевры в негустой, но резкой зернистости. Задние голени самца довольно сильно S-образно изогнуты, но без резкого зубца на внутреннем крае. Переднеспинка в основании незначительно уже надкрылий. 4.1—4.5 мм. Южн. Казахстан 6. *D. myrmecophilus* Skor.
- 6 (5). Проплевры морщинисто-точечные или в очень мелкой зернистости; в последнем случае задние голени самцов прямые или с зубцевидным выступом на внутреннем крае.
- 7 (10). Внутренняя поверхность средних и задних голеней у обоих полов без зубцевидного выступа (рис. 466).
- 8 (9). Основание переднеспинки значительно уже основания надкрылий. Боковой край переднеспинки без тонкой острой каемки. Верх тела голый. Усики длинные, своими вершинами заходящие за основание переднеспинки. Голова более широкая (переднеспинка шире головы в 1.13 раза). 3—3.3 мм. Туркмения, южн. Узбекистан 3. *D. grandiceps* A. Bog. et Kryzh.
- 9 (8). Основание надкрылий немного шире основания переднеспинки. Боковой край переднеспинки с тонкой острой каемкой. Верх тела в пылевидных прилегающих волосках (см. сбоку). Усики немного не доходят до основания переднеспинки. Голова более узкая (переднеспинка шире головы в 1.19—1.26 раза). 3.2—3.6 мм. Центр. Иран 4. *D. iranicus*, sp. n.
- 10 (7). Внутренняя поверхность средних и задних голеней самца в средней части или ближе к вершине с зубцевидным выступом (рис. 468, 471). Задние голени самки прямые или слегка утолщены посередине.
- 11 (12). Переднеспинка в основании немного уже надкрылий. Задние голени самца явственно изогнуты наружу. Срединный зубцевидный выступ на внутренней стороне задних голеней самца очень сильный; внутренняя сторона голени от основания зубца до вершины зазубрена. Верхний киль внутренней поверхности задних бедер самца в вершинной части также зазубрен. Задние голени самки слегка утолщены посередине, отсюда голени резко сужаются к основанию и очень слабо — к вершине. 3.4—4 мм. Казахстан 5. *D. gnom* Skor.
- 12 (11). Переднеспинка в основании значительно уже надкрылий. Задние голени самца прямые, с небольшим тупым выступом в средней части внутреннего края; внутренний край в вершинной части в мелких шипиках. Кили внутренней поверхности задних бедер самца не зазубрены. Задние голени самки прямые. 4.4—5 мм. Вост. Иран 7. *D. zarudnyi*, sp. n.

1. Подрод DILAMUS s. str.

Reitter, 1904: 71.

Типовой вид подрода — *Boros? rufipes* Lucas, 1849 (*Dilamus rufipes* Lucas, 1849).

Голова широкая, виски параллельнобокие, длинные, не короче продольного поперечника глаз. Переднеспинка поперечная, с наибольшей

шириной перед серединой или посредине, к основанию сильно сужена. Передние голени с большим волосяным пятном на верхней поверхности. Верх тела одноцветный.

Подрод включает все известные виды рода *Dilamus*, кроме *D. picipes* Baudi, принадлежащего к подроду *Ochrolamus* Rtt.

*1. *Dilamus* (s. str.) *fausti* Rtt. (рис. 458).

Reitter, 1890 : 150; 1904 : 79; Freude, 1952 : 122; Kaszab, 1965 : 669.

Тело буровато-черное, слабо блестящее; усики, нижнегубные и нижне-челюстные щупики и лапки бурые. Верх тела в тонких стоячих волосках. Голова широкая. Виски параллельнобокие, длина висков равна продольному поперечнику глаз. Щеки перед глазами параллельнобокие, затем от вершины щечного угла резко сходящиеся кпереди. Клипеальный шов

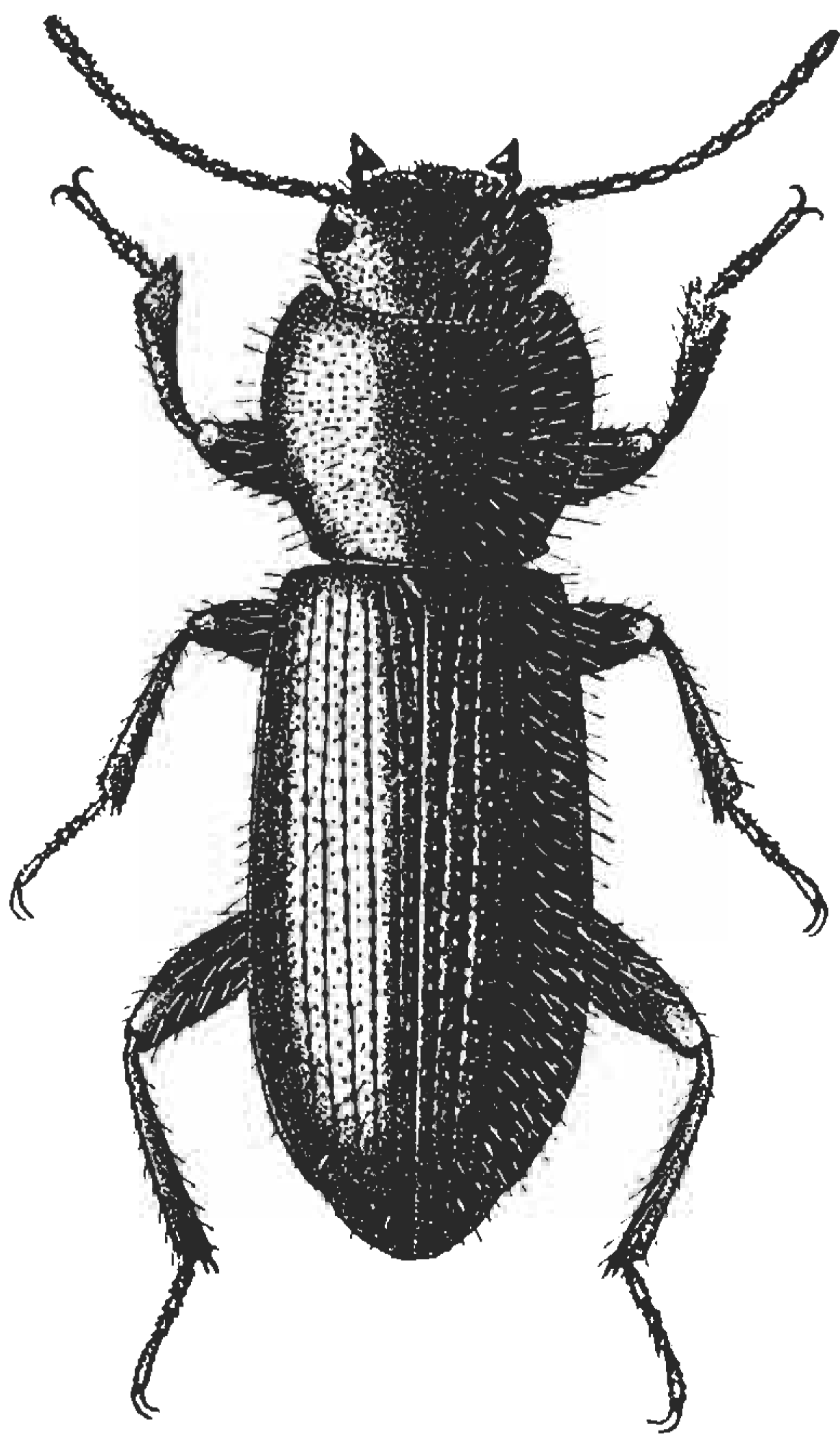


Рис. 458. *Dilamus fausti* Rtt.,
самец.

едва намечен. Передние углы наличника широко закругленные. Поверхность головы в умеренно густой грубой пунктировке. Верхняя губа поперечная, с глубоко вырезанным передним краем. Нижняя поверхность губы мембранозная. В передней половине по бокам покрыта щетинками. Тормы очень короткие, в виде небольших зубчиков. Внутренние отростки торм расположены параллельно основанию губы. Лабральные склериты лежат обособленно, эпифарингеальные спаяны с внутренними отростками торм. Наружная поверхность пальнигера с 1 очень длинной щетинкой. Лациния на внутреннем крае с 5 жесткими шиповидными щетинками и сильным вершинным раздвоенным зубцом. Галеа на вершине с 7—8 жесткими щетинками. Последний нижнечелюстной членик широкотреугольный. Подбородок поперечный, с глубоко дуговидно выемчатым передним краем. Нижняя поверхность подбородка с хорошо развитым срединным килем. Усики тонкие, длинные, своими вершинами заходящие за основание переднеспинки. Все членики усиков удлинненные, в прилегающих

и торчащих волосках. 3-й членик усиков в 1.14 раза длиннее 2-го и в 1.6 раза — 4-го; 4-й членик немного короче 5-го; 6—10-й членики равной длины; 11-й членик удлинненно-овальный, в 1.6 раза длиннее 10-го. Переднеспинка поперечная (ширина больше длины в 1.28—1.40 раза), в 1.3—1.4 раза шире головы. Передний край переднеспинки широко дуговидно выемчатый, тонко окаймленный по бокам; основание слабо дуговидно выступающее, тонко неясно окаймленное. Боковые края от места, где переднеспинка имеет наибольшую ширину (перед серединой), слегка закругленно сходящиеся к основанию (несколько резче в задней трети). Поверхность переднеспинки, как и головы, в умеренно густой грубой пунктировке. Проплевры в очень мелкой густой зернистости и тонких прилегающих волосках. Стернит переднегруди по-

середине в тонкой поперечной морщинистости. Отросток переднегруди позади передних тазиков немного расширен и прижат к телу. Надкрылья

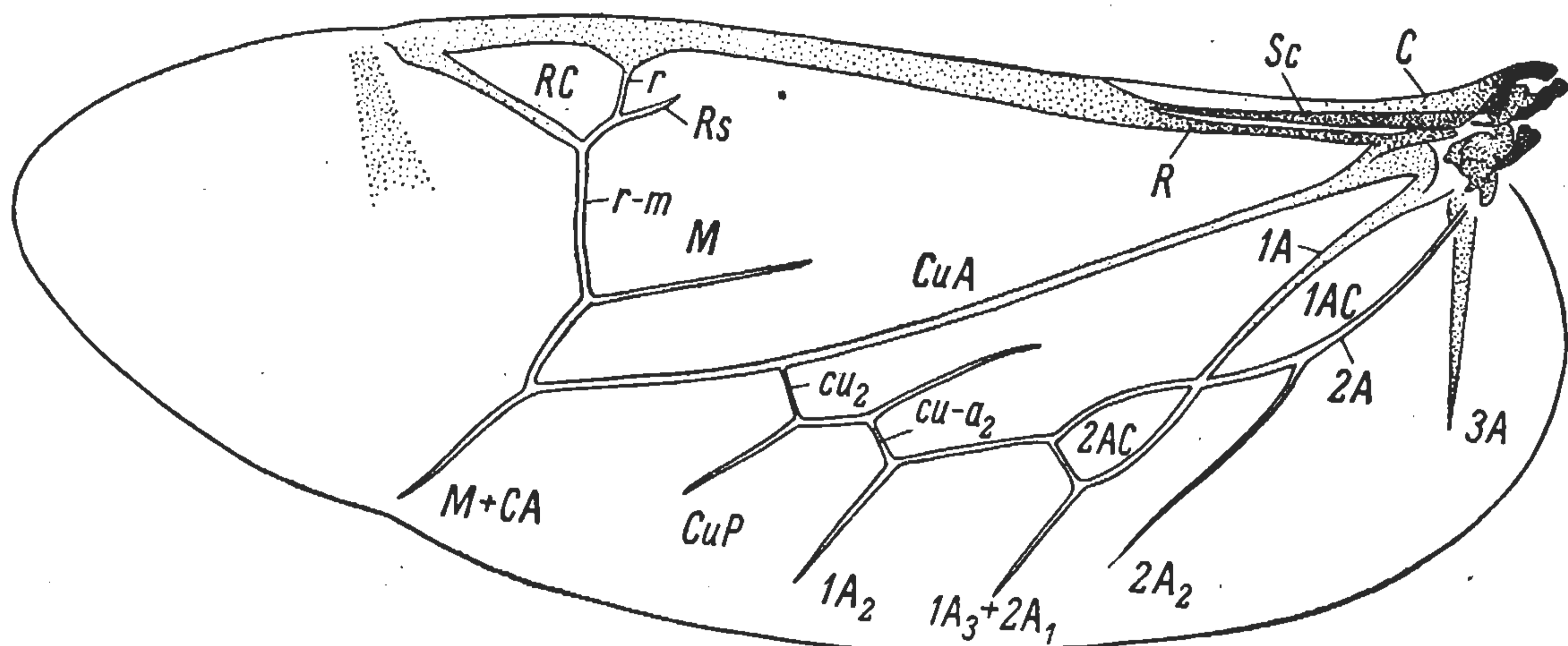


Рис. 459. *Dilamus fausti* Rtt., крыло.

удлиненные (длина превышает ширину в 1.85—2.00 раза), с наибольшей шириной позади середины, где они в 1.07—1.18 раза шире передне-

спинки. Основание надкрылий прямое, значительно шире основания переднеспинки. Плечевые углы надкрылий слабо тупоугольные, на вершине закругленные. Точечные бороздки резкие, между рядья с поперечными морщинками и одним рядом точек. Боковой край надкрылий с острой пластинчатой каемкой. Ложные эпиплевры узкие, в мелкой пунктировке и полуприлегающих волосках. Заднегрудь и стерниты брюшка в мелкой пунктировке, густо покрыты полуприлегающими волосками. Длина заднегруди между средними и задними тазиками в 1.6 раза больше продольного поперечника средних тазиков. Вторая пара крыльев хорошо развита (рис. 459). Ноги в полуприлегающих и торчащих волосках. Бедра в средней части утолщенные. Передние голени (рис. 460) к вершине расширены, их верхняя поверхность в вершинной половине с треугольным полем, густо покрытым мягкими волосками. Внутренний край передних голеней снизу с густым рядом светлых волосков. Средние и задние голени (рис. 461, 462) самцов и самок прямые. 1—3-й членики перед-

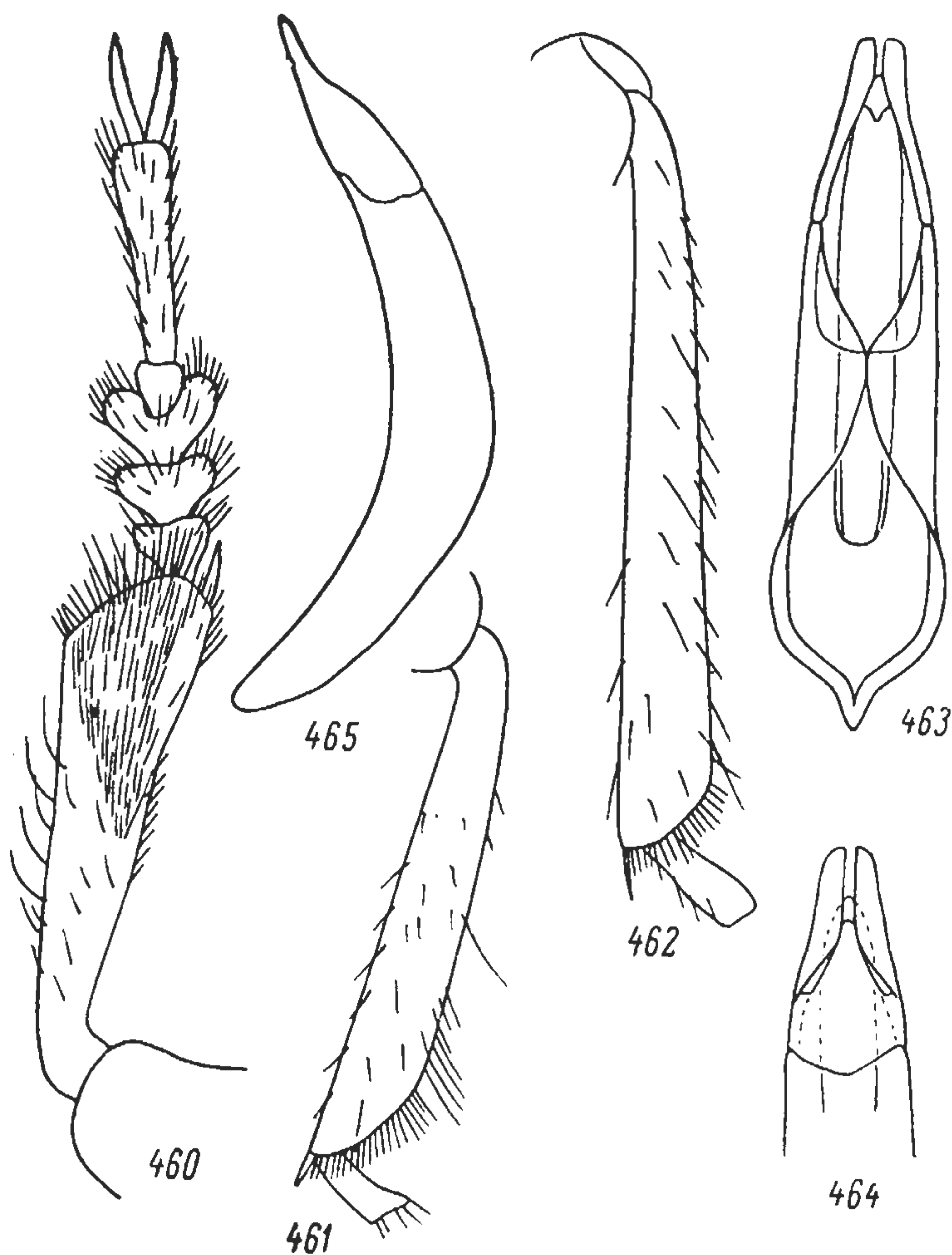


Рис. 460—465. *Dilamus fausti* Rtt., самец.

460 — передняя голень; 461 — средняя голень; 462 — задняя голень; 463 — гениталии, снизу; 464 — то же, сверху (вершинная часть); 465 — то же, сбоку.

них лапок самца расширены, с густыми подошвенными волосяными щеточками; голень у вершины шире 3-го членика лапок в 1.2 раза.

Вершинная часть тегмена эдеагуса значительно короче базальной (рис. 463, 465). Лацинии пениса не развиты. Промежуточный склерит тегмена эдеагуса хорошо выражен (рис. 464). 9-й сегмент брюшка самки с мембранозными лопастями, несущими стили (рис. 75).

Длина тела 4.4—5.5 мм, ширина 1.5—1.9 мм.

Р а с п р о с т р а н е н и е (рис. 457). СССР: Туркмения (Кара-Богаз, 40 км севернее Кизыл-Арвата, Илгынли на Узбое, Кизыл-Арват, Арчман, Ашхабад, Аннау, Душак, Теджен, Байрам-Али, Репетек). Иран: Керман (Бемпур, Джирофт), Сеистан (Нех); Ирак (Бакуба — северо-восточнее Багдада); о. Кипр (Фамагуста).

Э к о л о г и я. Жуки местами в значительном количестве летят на свет, попадают также при раскопках на такырах. На Кипре (Freude, 1952) найден под камнями как в прибрежной полосе острова, так и в его внутренних частях на высоте 200 м над ур. м.

2. *Dilamus* (s. str.) *mandli* Kasz.

К а s z a b, 1963 : 6.

Тело небольшое, темно-коричневое до черного; усики, нижнегубные и нижнечелюстные щупики и ноги красноватые. Верх тела блестящий, негусто покрыт длинными прилегающими желто-белыми волосками. Глаза небольшие, их верхняя часть округлая. Виски длинные и широкие, их длина почти в 1.5 раза больше продольного поперечника глаз, резко суженные у основания. Щеки прямо сходящиеся кпереди. На уровне щек голова уже, чем на уровне глаз. Наличник с глубокой треугольной вырезкой. Передние углы наличника закругленные. Поверхность головы сверху в грубых, редко стоящих точках, каждая из которых несет по волоску. Усики вершинами далеко заходят за основание переднеспинки. 2-й и 3-й членики усиков равной длины, удлиненные (длина больше ширины в 2 раза); длина 7-го превышает ширину в 1.4 раза; последний членик удлинено-овальный (длина больше ширины в 2 раза). Переднеспинка слабо поперечная (отношение ширины к длине — 29 : 25), с наибольшей шириной посередине, отсюда кпереди сужена слабее, чем к основанию. Передний край слабо выемчатый, неокаймленный; задний край очень тонко окаймленный. Задние углы переднеспинки тупые, широко закругленные. Диск переднеспинки в центре уплощенный, в более грубой, чем голова, пунктировке. Длина надкрылий почти вдвое превышает ширину. Боковой край надкрылий острый, сверху виден по всей длине. В основании надкрылья заметно шире переднеспинки. Точки в рядах на надкрыльях грубые. Междурядья с одним рядом точек, каждая из которых несет длинный волосок. Низ тела с жирным блеском. Среднегрудь посередине уплощенная, заднегрудь в редкой пунктировке. Первые стерниты брюшка посередине уплощены, в редких стерных почках. Бедра к вершине утолщенные. Передние голени с желтым волосяным пятном на верхней поверхности. Внутренний край передних голеней слабо выемчатый. 1—3-й членики передних лапок самца расширены. Средние и задние голени прямые.

Длина тела 2.6—3 мм.

D. mandli Kasz. близок к некоторым средиземноморским видам из Сев. Африки, в частности к *D. ferrantei* Rtt. От других видов из Ирана и Средней Азии отличается хорошим развитием волосков на верхней

поверхности тела, в также отсутствием зубцов на средних и задних голених самцов.

Распространение (рис. 457). Южный Иран: Сурхкалла, западнее Джебзмуриана [Джебзмуриан].

3. *Dilamus* (s. str.) *grandiceps* A. Bog. et Kryzh.

Богачев и Крыжановский, 1960 : 269.

Тело небольшое, удлиненное, смоляно-бурое, слабо блестящее; нижнегубные и нижнечелюстные щупики, усики и ноги красно-бурые. Голова широкая (переднеспинка шире головы в 1.13 раза). Передний край глаза слабо дуговидно выемчатый, задний край с глубокой треугольной вырезкой. Виски длинные, параллельно-бокие. Щеки сразу перед глазами слегка расходящиеся. Щечный угол тупой, закругленный на вершине. Клипеальный шов не выражен. Пунктировка головы умеренно грубая, точки слегка удлиненные. Усики тонкие, своими вершинами немного заходят за основание переднеспинки. Все членики усиков удлиненные, последние 4 членика заметно шире остальных. 2-й членик в 1.1 раза длиннее 3-го; 3-й в 1.8 раза длиннее 4-го; 5-й членик равен 6-му и немного длиннее 4-го; 8—10-й членики равной длины; последний членик удлиненно-овальный, в вершинной половине заостряющийся. Переднеспинка поперечная (ширина больше длины в 1.2 раза), с наибольшей шириной перед серединой, отсюда слегка закруглена, сужена кпереди и к основанию. Передний край переднеспинки слабо выемчатый, тонко окаймленный по бокам, основание слабо дуговидно выступающее, тонко окаймленное. Задние углы переднеспинки тупые, резко намеченные. Пунктировка переднеспинки простая, умеренно грубая, густая. Проплевры в стертой точечной морщинистости. Стернит переднегруди со сглаженной скульптурой, блестящий. Надкрылья в основании значительно шире переднеспинки, с наибольшей шириной за серединой, где они в 1.14 раза шире переднеспинки. Длина надкрылий превосходит ширину в 2 раза. Точечные бороздки на надкрыльях тонкие, каждое междурядье с одним рядом точек. Бока надкрылий с острой каемкой, сходящей на нет у плечей. Боковой край надкрылий сверху виден по всей длине. Передние голени слегка расширяющиеся к вершине, на верхней поверхности с волосяным пятном. Внутренний край этих голених снизу с густым рядом светлых волосков. Средние и задние голени прямые (рис. 466—467).

Длина тела 3—3.3 мм, ширина 0.9—1 мм.

Распространение (рис. 457). Туркмения (Шасенем в сев. Каракумах); Узбекистан (Камаша, западнее Карши).

4. *Dilamus* (s. str.) *iranicus* G. Medvedev, sp. n.

Тело буроватое; нижнегубные и нижнечелюстные щупики, усики и ноги светлее. Верх тела в очень мелких пылевидных волосках. Голова широкая (переднеспинка шире головы в 1.19—1.26 раза), в простой, умеренно грубой пунктировке. Передний край глаз с неглубокой угло-



Рис. 466, 467. *Dilamus grandiceps* A. Bog. et Kryzh., самка.

466 — средняя голень; 467 — задняя голень.

видной выемкой. Щеки уже висков, перед глазами расходящиеся. Щечный угол закругленный. Усики своими вершинами немного не доходят до основания переднеспинки. 3-й членик усиков равен или немного длиннее 2-го. Переднеспинка поперечная (ширина больше длины в 1.22—1.29 раза), с наибольшей шириной перед серединой, отсюда прямо сужена кзади и только перед основанием ее бока слабо выемчатые. Передний край переднеспинки прямой или слабо выемчатый, задний край дуговидно выступающий назад, очень тонко окаймленный. Пунктировка переднеспинки умеренно грубая, точки не сливающиеся, по бокам слегка удлиненные. Проплевры в чрезвычайно мелкой морщинистой зернистости. Стернит переднегруди в мелких прилегающих волосках. Надкрылья удлиненные (длина больше ширины в 1.90—2.05 раза), в 1.13—1.17 раза шире переднеспинки. Точечные бороздки резкие, точки в бороздках немного уже междурядий. Междурядья несут по одному ряду волосков, сидящих у края точек. Средне- и заднегрудь в стирающихся точках и мелких прилегающих волосках. Стерниты брюшка в более четкой мелкой пунктировке и светлых прилегающих волосках. Передние голени прямые, на верхней поверхности со светлым волосяным пятном. Внутренний край передних голеней снизу с густым рядом светлых волосков. Средние и задние голени у самцов и самок прямые.

Длина тела 3.2—3.6 мм, ширина 1.05—1.15 мм.

Близок к *D. rufipes* Luc. и *D. planicollis* Fairm. От первого отличается более уплощенным телом, другим соотношением длины 2-го и 3-го члеников усиков, от второго — отсутствием блеска покровов тела.

Распространение. Иран: Исфахан, 16 IV 1904, 1 ♀ (голотип) (Н. А. Зарудный); Мурчехурт — севернее Исфахана, 24 IV 1904, 1 ♂ и 3 ♀♀ (паратипы) (Н. А. Зарудный).

*5. *Dilamus* (s. str.) *gnom* Skor.

Ск о п и н, 1961a : 200; S k o r i n, 1961b : 405, F. 29—32.

Тело небольшое, темно-бурое, блестящее, сверху голое; усики и ноги бурые. Голова широкая (переднеспинка шире головы в 1.19—1.25 раза). Передний край глаз слабо угловидно выемчатый, задний край с глубокой треугольной вырезкой. Щеки перед глазами слегка расходящиеся. Пунктировка головы и переднеспинки густая, мелкая, точки слегка удлиненные. Усики относительно короткие, вершинами не доходят до основания переднеспинки, 2-й членик усиков в 1.1 раза длиннее 3-го; 3-й членик в 1.4 раза длиннее 4-го; 4—6-й членики равной длины; 7-й членик равен по длине 8-му, 9-й — 10-му, последний членик удлиненно-овальный, в вершинной половине заостренный. Переднеспинка поперечная (ширина превышает длину в 1.28—1.31 раза), с наибольшей шириной перед серединой. Передний край переднеспинки слабо дуговидно выемчатый, задний край дуговидно выступающий, тонко окаймленный. Задние углы тупые, резко намеченные. Проплевры в мелкой морщинисто-точечной скульптуре. Стернит переднегруди в задней половине гладкий, блестящий. Надкрылья удлиненные (длина больше ширины в 1.84—1.94 раза), в 1.06—1.11 раза шире переднеспинки. В основании надкрылья немного шире переднеспинки. Точечные бороздки на надкрыльях тонкие, междурядья в очень мелкой спутанной пунктировке. Боковой край надкрылий довольно сильно остро оттянут, сверху виден по всей длине. Вторая пара крыльев не развита. Передние голени прямые, с волосяным пятном на верхней поверхности. Внутренний край передних голеней снизу с густым рядом

светлых волосков. Средние голени (рис. 468) самца в вершинной части резко расширены, их внутренний край в вершинной трети с тупым зубцом; задние голени (рис. 469) посередине изогнуты наружу, на внутренней стороне вооружены тупым зубцевидным расширением, расположенным несколько ближе к вершине, чем к основанию. У самки средние голени в средней части слегка утолщены и отсюда до вершины очень слабо суженные, задние голени (рис. 470) прямые.

Длина тела 3.4—4 мм, ширина 1—1.3 мм.

Распространение (рис. 457). СССР: Казахстан (оз. Индер, 40 км западнее метеостанции Бетпак-Дала, Муюнкумы, нижнее течение Чарына). Монголия: Южно-Гобийский аймак (Хурмэн).

Экология. Жуки встречаются на песчаных и плотных (в том числе и засоленных) почвах.

*6. *Dilamus* (s. str.) *myrmecophilus* Skor.

Skorin, 1966: 331, F. 4, a—c.

Тело черное, блестящее, сверху голое; ноги и усики красновато-коричневые. Голова широкая (переднеспинка шире головы в 1.3 раза). Виски параллельнобокие, их длина позади глаз в 1.8 раза превышает продольный поперечник глаза. Наличник отделен ото лба неясным поперечным вдавлением. Лоб несколько уплощен. Поверхность головы в мелких, равномерно рассеянных точках. Усики своими вершинами достигают основания переднеспинки или немного заходят за него. У самца 3-й членик усиков в 1.5 раза длиннее 2-го, 2-й и 4-й членики почти равной длины, из них 5-й членик немного короче 4-го; 5—10-й членики равной длины, из них 5-й и 6-й членики узкие, 7—10-й округло расширенные, удлиненные (длина превышает ширину в 1.3 раза); 11-й членик в 1.5 раза длиннее 10-го. Переднеспинка поперечная (ширина превышает длину в 1.3 раза), с наибольшей шириной перед серединой, в основании незначительно уже надкрылий. Передний край переднеспинки довольно глубоко дуговидно выемчатый, основание почти прямое, передние углы почти прямые, на вершине закругленные, задние углы тупые, но на вершине резкие. Пунктировка переднеспинки довольно густая, немного крупнее, чем головы, простая. Проплевры в резкой негустой зернистости. Надкрылья удлиненно-овальные, с четкими рядами точек. Передние голени с большим волосяным пятном на верхней поверхности. Передние лапки самца сильно расширены (2-й членик немного уже голени в вершинной части). Средние голени (рис. 448) самца перед вершиной сильно расширены внутрь, отсюда внутренний край средних голеней почти прямо скошен до вершины. Задние голени самца S-образно изогнуты, к вершине расширены.

Длина тела 4.1—4.5 мм, ширина 1.2—1.6 мм.

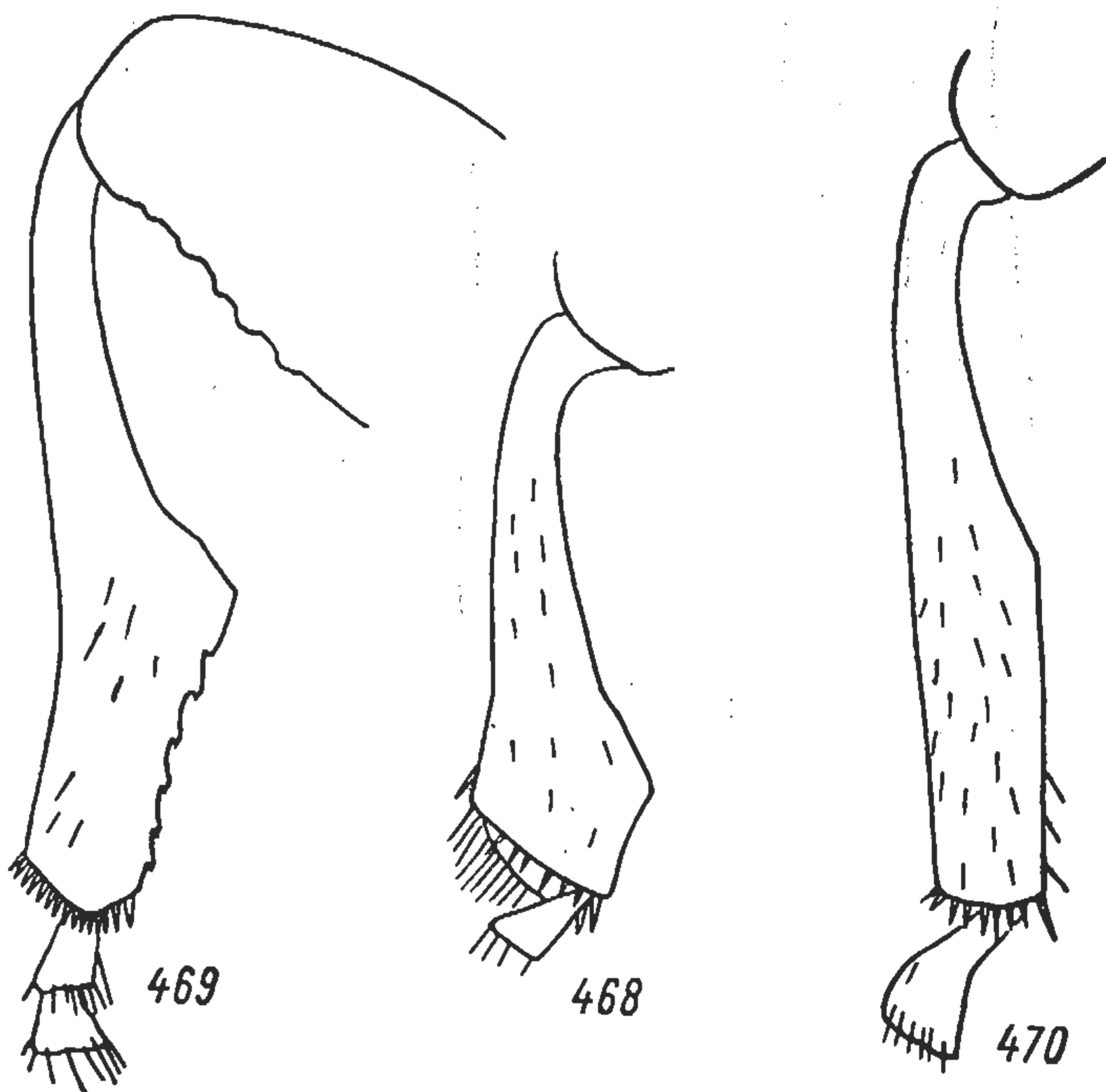


Рис. 468—470. *Dilamus gnot* Skor.

Самец: 468 — средняя голень; 469 — задняя голень.
Самка: 470 — задняя голень.

По строению средних и задних голеней, имеющих у самцов хорошо выраженные вторичные половые признаки, а также по форме переднеспинки, ширина которой в основании незначительно меньше ширины надкрылий, этот вид ближе всего стоит к *D. gnom* Skor. От последнего *D. myrmecophilus* Skor. отличается зернистыми проплеврами, отсутствием резких зубцов на внутреннем крае средних голеней. Автору вид в натуре неизвестен.

Распространение (рис. 457).
Казахстан: Шарапхана, южнее Чимкента.

Экология. По данным Скопина (Skopin, 1966), жуки, относящиеся к типовой серии, собраны вместе с муравьями рода *Tetramorium*.

7. *Dilamus* (s. str.) *zarudnyi* G. Medvedev, sp. n.

Тело небольшое, продолговатое, слабо блестящее, буроватое, сверху голое; усики, нижнегубные и нижнечелюстные щупики и ноги светлее. Голова широкая, переднеспинка шире головы в 1.20—1.23 раза. Задний край глаза с глубокой угловидной вырезкой, передний край неглубоко выемчатый. Виски длинные, параллельнобокие. Щеки перед глазами резко расходящиеся до вершины щечного угла, отсюда резко сходящиеся кпереди. Передние углы наличника широко закругленные. Пунктировка головы очень мелкая. Усики своими вершинами немного не доходят до основания переднеспинки.

2-й членик усиков равен по длине 3-му и в 1.6 раза длиннее 4-го; 4—7-й членики равной длины, слегка удлиненные; 8-й членик в 1.2 раза длиннее 7-го, равен 9-му и 10-му; последний членик удлиненный (длина превышает ширину в 2 раза). Переднеспинка поперечная (ширина больше длины в 1.29—1.33 раза), с наибольшей шириной перед серединой. Передний край переднеспинки слабо выемчатый, задний край дуговидно выступающий, тонко окаймленный. Задние углы тупые, намечены в виде острого небольшого зубчика. Бока переднеспинки слабо закругленно сходящиеся к основанию. Пунктировка переднеспинки мелкая, немного крупнее, чем голова, густая, простая. Проплевры в мелкой негустой зернистости, стернит переднегруди посередине сглажен. Надкрылья удлиненные (длина больше ширины в 1.93—1.97 раза), в 1.09—1.12 раза шире переднеспинки. В основании надкрылья значительно шире переднеспинки. Боковой край надкрылий с острой каемкой, сверху виден по всей длине. Точечные бороздки на надкрыльях тонкие, неглубокие. Междурядья в очень мелкой спутанной пунктировке. Стерниты брюшка в мелкой стертой пунктировке. Передние голени со светлым волосяным пятном на верхней поверхности. Внутренний край передних голеней снизу с густым рядом светлых волосков. Средние голени самца (рис. 471) в вершинной части расширены, на внутренней стороне в вершинной трети с тупым зубцом, задние

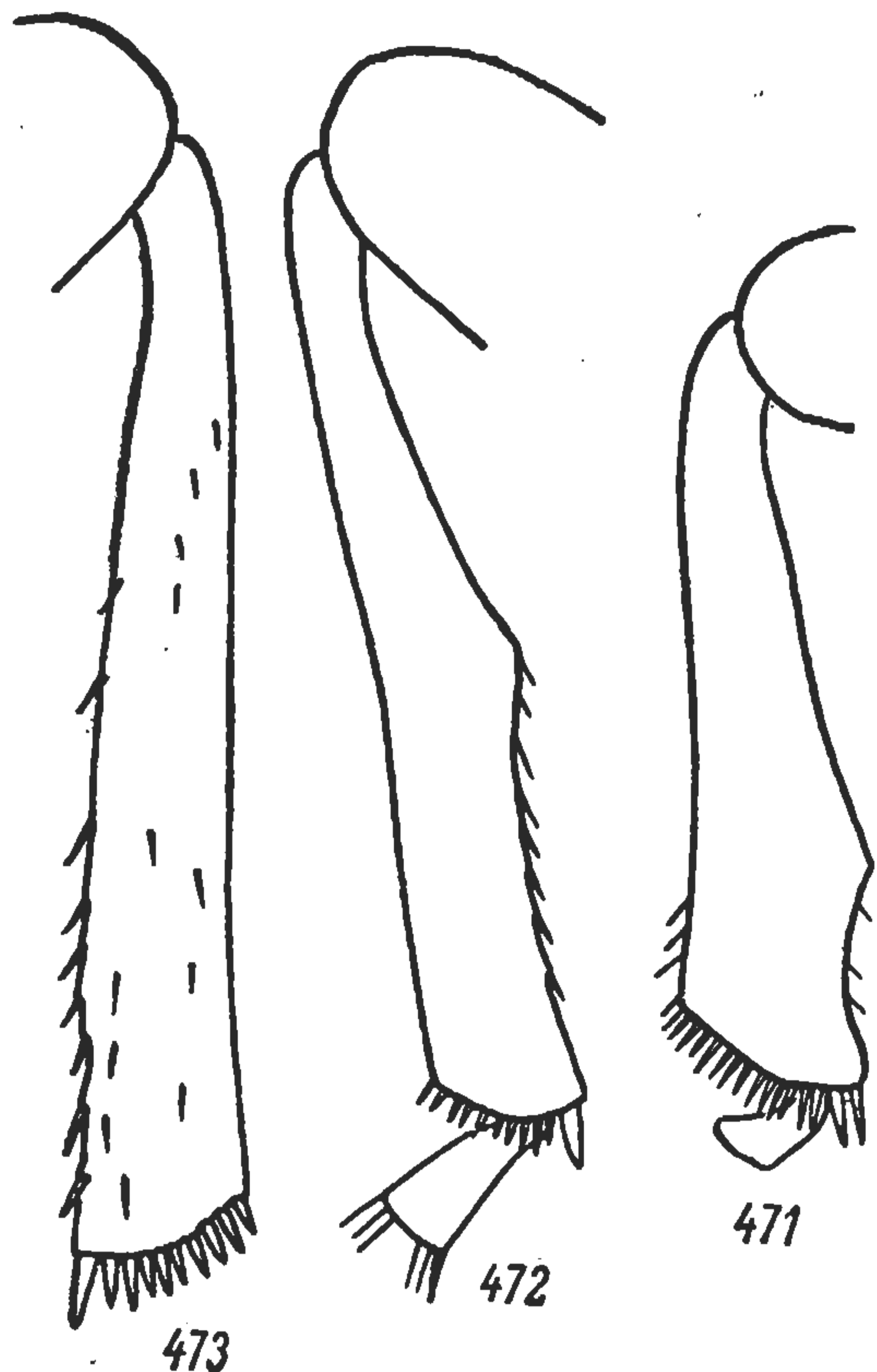


Рис. 471—473. *Dilamus zarudnyi*, sp. n.

Самец: 471 — средняя голень; 472 — задняя голень. Самка: 473 — задняя голень.

голени (рис. 472) почти прямые, их внутренняя сторона посередине с тупым выступом. Средние и задние голени самки прямые (рис. 473).

Длина тела 4.4—5 мм, ширина 1.4—1.6 мм.

По строению ног *D. zarudnyi*, sp. n., близок к *D. gnom* Skor., от которого отличается меньшим развитием зубцевидных выступов на средних и задних голенях, отсутствием мелкой зазубренности на внутреннем крае задних бедер, не утолщенными в средней части средними голеними самки.

Распространение. Вост. Иран: Сеистан, кол. Ча-и-Джану (южнее Мачи), 8—9 VI 1898, 1 ♂ (голотип), 2 ♀♀ (паратипы) (Н. А. Зарудный); Сеистан, устье Гильменда, 14 V 1898, 1 ♀ (паратип) (Н. А. Зарудный).

13. Род MESOMORPHUS Seidl.

Seidlitz, 1893 : 361 (примечание); Fairmaire, 1894 : 20; Reitter, 1904 : 73; Gebien, 1920 : 256; Esrañol, 1945a : 219; Koch, 1956 : 46, 47; Esrañol, 1958 : 113; Kaszab, 1963a : 333—354; 1963b : 353—385. — *Hopatomorpha* Blackburn, 1907 : 289.

Типовой вид рода — *Opatrinus setosus* Mulsant et Rey, 1853 (*Mesomorphus setosus* Mulsant et Rey, 1853).

К этому роду относятся жуки средних размеров (4.1—12.5 мм). Тело более или менее параллельнобокое, сверху покрыто прилегающими, полуприлегающими или стоячими щетиновидными волосками. У *M. annamitus* Kasz. волоски на надкрыльях чешуевидные, у *M. indicus* Kasz. — длинные и загнутые. Иногда волоски верхней поверхности тела пылевидные и тело выглядит почти голым (*M. longulus* Reiche et Saulcy, *M. suprinus* Kasz.). Голова умеренно широкая, виски не развиты, щеки имеют наибольшую ширину перед глазами или на уровне глаз. Глаза разделены щеками на верхнюю и нижнюю части. Наличник с глубокой дуговидной вырезкой. Верх головы обычно пунктирован, реже зернистый (*M. variolatus* All.). Ментум либо с округлыми боками и в этом случае снизу плоский без кия и прямым передним краем, либо пятиугольный, с треугольно выступающим передним краем и более или менее ясным срединным килем на нижней поверхности. Переднеспинка поперечная, с наибольшей шириной сразу перед основанием, реже посередине или в самом основании. Выпуклость переднеспинки доходит до боковых ее краев, или боковые края слегка отогнуты (*M. vitalisi* Chatanay). Поверхность переднеспинки в простых или пупковидных точках, иногда зернистая (*M. crassiusculus* Fairm.). Передний край переднеспинки прямой или широко выемчатый, задний явственно или слабо двухвыемчатый. Надкрылья с точечными бороздками или рядами мелких или грубых точек. Боковой край надкрылий обычно сверху не виден в большей своей части, реже виден целиком (*M. foveolatus* Kasz.). Междурядья на надкрыльях пунктированы или зернистые, обычно несут несколько неправильных рядов щетинок. Ложные эпиплевры не достигают шовного угла надкрылий. Вторая пара крыльев хорошо развита, но есть также виды с неразвитыми летательными крыльями (*M. curtus* Kasz., *M. apterus* Kasz.). Отросток 1-го стернита брюшка между задними тазиками почти такой же ширины, как отросток заднегруди между средними тазиками. Передние голени простые, очень редко, как например у *M. blairi* Kasz., их передний наружный угол пальцевидно вытянут. 1—3-й членики передних и средних лапок самца у некоторых видов явственно расширены и густо покрыты снизу светлыми волосками (*M. gridellii* Kasz.), но чаще членики этих

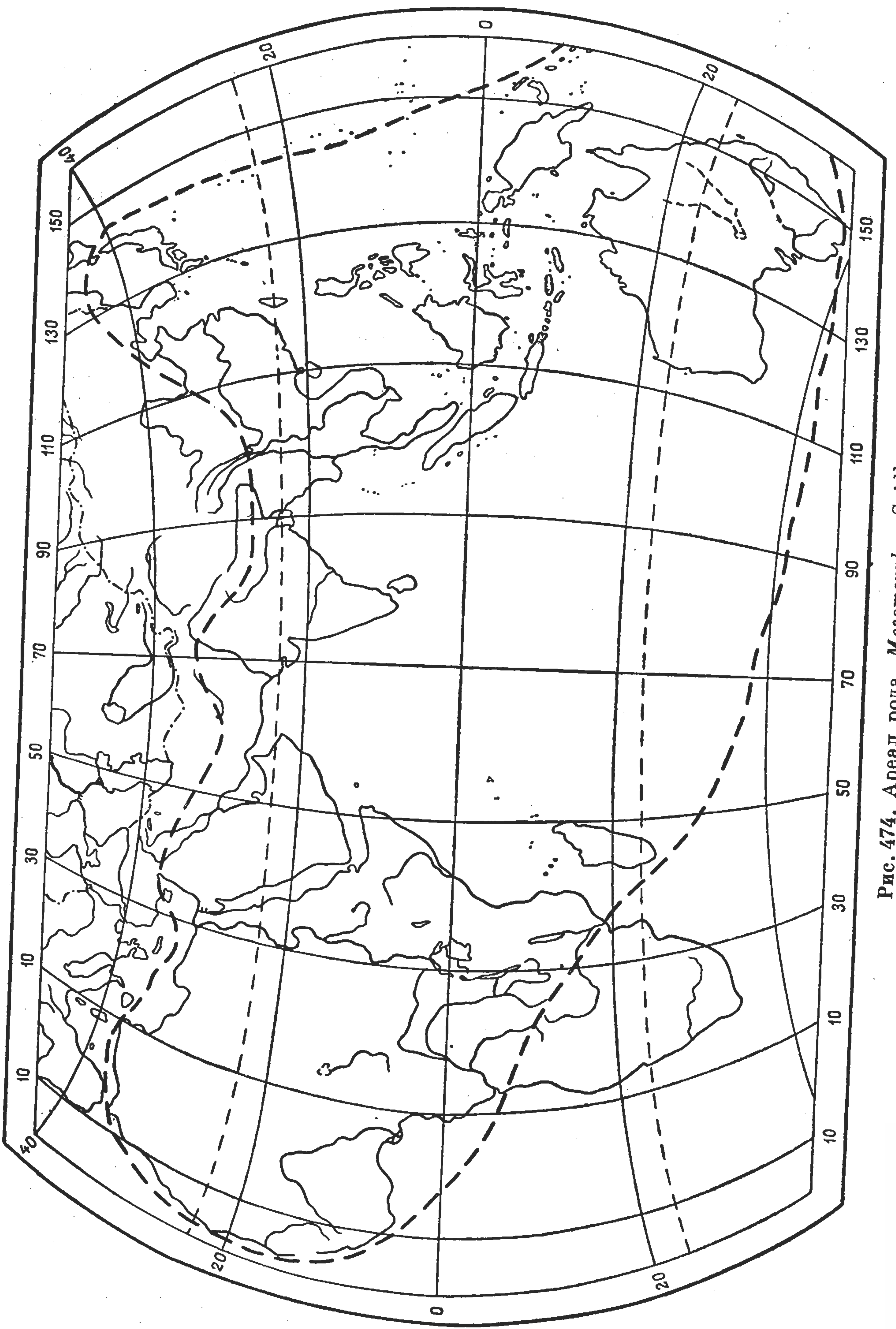


Рис. 474. Ареал рода *Mesomorphus* Seidl.

лапок расширены очень слабо или простые (*M. villiger* Blanch., *M. birmanicus* Kasz., *M. brevis* Kasz.).

Представители рода *Mesomorphus* Seidl. (55 видов) распространены в основном в тропическом поясе Восточного полушария (рис. 474). Центр многообразия рода — тропический пояс Африки на юг до р. Замбези. В Африке встречается 29 видов (Kaszab, 1963). Из Индо-Малайской области и пограничных районов Палеарктики известно 19, из Австралии — 6 видов (из них 5 эндемичных). В Палеарктике распространено 9 видов, из которых 5 свойственно только этой области (*M. wittmeri* Kasz. известен из Афганистана, *M. belutschistanicus* Kasz. — из юго-вост. Ирана, *M. longulus* Reiche et Saulcy, *M. variolatus* All. и *M. cyprinus* Kasz. — из Передней Азии). В Средиземноморскую подобласть с юга проникает *M. setosus* Muls. et Rey, идущий по долине Нила от Судана до Синайского полуострова и Палестины, и *M. hispidus* Esrafi., ареал которого в Африке охватывает запад и северную часть тропического пояса (Эфиопия, Судан, Чад, Сенегал, Мавритания, Марокко). Тропическим элементом в фауне Палеарктики является и *M. villiger* Blanch., доходящий на севере до Приморья и Японии, а на юге — до Австралии и о. Мадагаскар (кроме этого вида, на о. Мадагаскар обитает эндемичный *M. fulvoscutatus* Fairm.).

Представители рода *Mesomorphus* населяют преимущественно открытые пространства — полупустыни; в Африке характерны для саванны. Некоторые виды в тропическом поясе являются вредителями.

В СССР встречается один вид — *M. villiger* Blanch.

ОПРЕДЕЛИТЕЛЬНАЯ ТАБЛИЦА ВИДОВ

- 1 (6). Подбородок с округлыми боками, плоский, без срединного киля или возвышения. Передний край подбородка прямой.
- 2 (5). Верх тела в хорошо заметных прилегающих желто-белых волосках.
- 3 (4). Пунктировка лба и переднеспинки густая и грубая. В центре лба и переднеспинки расстояния между точками меньше поперечника самих точек. Бока переднеспинки сильно закругленные. Ширина переднеспинки превышает длину в 1.6—1.7 раза. Передние углы переднеспинки широко тупоугольные. В 3-м ряду на надкрыльях около 40 точек. Брюшко самца посередине слегка уплощено. Членики передних лапок самца, кроме 1-го членика, не расширены. 5.2—6.7 мм. Индия, Афганистан 1. *M. striolatus* Fairm.
- 4 (3). Пунктировка лба и переднеспинки реже и мельче. В центре лба и переднеспинки расстояния между точками заметно больше поперечника самих точек. Бока переднеспинки слегка округлые. Ширина переднеспинки превышает длину в 1.5 раза. Передние углы переднеспинки почти прямые. В 3-м ряду на надкрыльях около 35 точек. Брюшко самца посередине слегка вдавлено. Передние лапки самца слегка расширены. 6—7 мм. Афганистан: Нуристан 2. *M. wittmeri* Kasz.
- 5 (2). Верх тела в едва заметных пылевидных волосках. Переднеспинка с наибольшей шириной за серединой. В центре диска переднеспинки расстояния между точками равны поперечнику самих точек. Между-рядья надкрылий плоские, точки в рядах мелкие и неглубокие. Передние лапки самца расширены. 5.7—6.7 мм. Передняя Азия 3. *M. longulus* Reiche et Saulcy.
- 6 (1). Подбородок пятиугольный, с треугольно выступающим передним краем; нижняя поверхность подбородка со срединным килем.

- 7 (8). Переднеспинка сильно поперечная, ширина превышает длину в 1.85—2.00 раза, густо пунктирована (в центре диска расстояния между точками меньше поперечника самих точек). Передний край переднеспинки дуговидно выемчатый, задний край двухвыемчатый. Надкрылья с точечными бороздками (в 3-м ряду границы между точками неразличимы). Верх тела в густых длинных прилегающих желтоватых волосках. Передние лапки самца узкие. 6.8—8.4 мм. Тропическая Азия, Афганистан, Китай, южн. Приморье 4. *M. villiger* Blanch.
- 8 (7). Пунктировка переднеспинки реже, в центре диска расстояния между точками в 2 раза больше поперечника самих точек. Передний край переднеспинки почти прямой, задний — слабо двухвыемчатый. Надкрылья с грубыми рядами точек. 5.7 мм. Иран (Белуджистан) 5. *M. belutschistanicus* Kasz.

1. *Mesomorphus striolatus* Fairm.

Fairmaire, 1896 : 21 (*Penthicus*); Kaszab, 1960 : 133; 1963b : 334.

Тело черное, с тусклым блеском; нижнегубные и нижнечелюстные щупики бурые. Верх и низ тела покрыт стирающимися (особенно на надкрыльях) серыми прилегающими волосками. Голова в очень густой грубой пунктировке. Подбородок с округлыми боками, без кия на нижней поверхности. Переднеспинка поперечная (ширина превышает длину в 1.62—1.68 раза), с наибольшей шириной посередине. Бока переднеспинки равномерно закругленные, очень тонко окаймленные, основание в средней части выступающее, почти прямое, не окаймленное, по бокам дуговидно выемчатое, тонко окаймленное. Передний край переднеспинки неглубоко дуговидно выемчатый, тонко окаймленный только у передних углов. Передние углы переднеспинки тупые, коротко закругленные на вершинах, задние углы также тупые, но резкие. Пунктировка переднеспинки умеренно грубая, густая, точки слегка удлиненные, расстояния между точками меньше поперечника самих точек. По бокам диска переднеспинки точки сливаются в продольные морщинки. Проплевры морщинисто-зернистые. Надкрылья удлиненные (длина больше ширины в 1.64 раза), в 1.17—1.20 раза шире переднеспинки. Ряды точек на надкрыльях резкие до вершины. Точки в рядах расположены одна за другой. Междурядья в мелких, слабо удлиненных точках, в боковых междурядьях точки слабо рашпилевидные. 1-й и 2-й стерниты брюшка самца посередине слегка уплощены. 1-й членик передних лапок самца слабо расширен, асимметричный.

Длина тела 5.2—6.7 мм, ширина 2.5—2.7 мм.

Распространение. Вост. Афганистан (Кабул; Восточная провинция: Самархель); Пакистан; сев.-зап. Индия.

2. *Mesomorphus wittmeri* Kasz.

Kaszab, 1960 : 133, Abb. 99; 1963a : 334.

Лоб относительно плоский, посередине негусто пунктирован, по бокам точки заметно грубые, у внутреннего края глаз сливающиеся в короткие морщинки. Расстояния между точками в срединной части лба значительно больше поперечника самих точек. Переднеспинка поперечная (ширина больше длины в 1.5 раза), с наибольшей шириной посередине, выпуклая,

с ясным продольным возвышением. Бока переднеспинки слегка закругленные. В центре диска пунктировка переднеспинки мелкая и редкая (расстояния между точками значительно больше самих точек), по бокам грубее и гуще, но не сливающаяся. Передние углы переднеспинки почти прямые. В 3-м ряду на надкрыльях около 35 точек, к вершине точки становятся мельче, точечные ряды — менее резкими. Боковые между-рядья надкрылий в едва заметной пунктировке и микроскопически мелкой рашпилевидной зернистости. У самца стерниты брюшка посередине широко уплощены; на границе 1-го и 2-го стернитов брюшко посередине слегка вдавлено.

Длина тела 6—7 мм.

Распространение. Вост. Афганистан (Нуристан).

3. *Mesomorphus longulus* Reiche et Saulcy.

Reiche et Saulcy, 1857 : 263 (*Opatroides*); Reitter, 1904 : 74; Kaszab, 1963a : 334. — *minutus* Mulsant et Rey, 1859 : 16 (*Opatroides*).

Тело черное, слабо блестящее; нижнегубные и нижнечелюстные щупики, усики и лапки буроватые. Тело в малозаметных прилегающих волосках. Лоб в срединной части в умеренно грубой, густой, но не сливающейся пунктировке. У внутреннего края глаз точки сливаются в неглубокие продольные морщинки. Усики вершинами немного заходят за основание переднеспинки. Переднеспинка поперечная (ширина больше длины в 1.62—1.73 раза), с наибольшей шириной за серединой. Боковые края переднеспинки округлые, тонко окаймленные, основание двух-выемчатое, причем срединная часть основания выступает назад значительно дальше, чем вершины задних углов. Тонкое окаймление основания посередине стерто. Передний край переднеспинки дуговидно выемчатый, тонко окаймлен по бокам. Передние углы переднеспинки слабо тупоугольные, задние широко тупоугольные. В центре диска пунктировка переднеспинки умеренно грубая, густая, но не сливающаяся (расстояние между точками немного меньше самих точек), по бокам очень густая. Проплевры в мелких удлиненных зернышках. Надкрылья параллельнобокие, их длина больше ширины в 1.54—1.63 раза. Точечные ряды надкрылий неглубокие, точки в рядах почти вплотную стоят одна за другой, ширина междурядий превосходит ширину точек в 2.5 раза. Междурядья плоские, в мелкой равномерной пунктировке. Ложные эпиплевры надкрылий в очень мелкой зернистости. Бока средне- и задне-груди в густой пунктировке, стерниты брюшка в продольной гладкой морщинистости и мелких точках. Все бедра заметно утолщены к вершине, края их внутренних сторон резкие. Передние голени к вершине постепенно не сильно расширенные. 1—3-й членики передних лапок самца слегка расширены и снабжены светлыми подошвенными волосяными щеточками. Средние и задние голени прямые. 2-й и 3-й членики средних лапок у самцов немного расширены и снабжены подошвенными щеточками.

Длина тела 5.7—6.7 мм, ширина 2.4—2.9 мм.

Распространение. Малая Азия, Сирия, Иран.

*4. *Mesomorphus villiger* Blanch. (рис. 475).

Blanchard, 1853 : 154, t. 10, f. 15 (*Opatrum*); Fairmaire, 1894 : 20; Gebien, 1920 : 12; Blair, 1928 : 71; Freude, 1952 : 22; Kaszab, 1961d : 4; 1963a : 335; 1963b : 355. — *ussuriensis* Solsky, 1870 : 374 (*Gonocephalum*); Reitter, 1904 : 75; Kaszab, 1963a : 335. — *dermestoides* Reitter, 1904 : 74.

Тело буровато-черное, сверху и снизу покрыто короткими желтоватыми прилегающими щетинками. Лоб в крупных пупковидных точках. Расстояния между точками здесь значительно меньше поперечника самих точек. На наличнике точки мельче, у переднего края наличника почти стирающиеся. Усики вершинами почти достигают основания переднеспинки. 3-й членик усиков в 1.9 раза длиннее 2-го и в 1.6 раза — 4-го; 5—10-й членики поперечные, последний членик удлиненный (длина превышает ширину в 1.5 раза), суженный к вершине, где прямо обрублен. Переднеспинка поперечная (ширина больше длины в 1.85—2.03 раза), в 1.64—1.71 раза шире головы. Наибольшая ширина переднеспинки посередине, откуда переднеспинка очень слабо сужена к основанию и довольно резко — к вершине. Боковые края закругленные, с нерезким бортиком, основание глубоко двухвыемчатое (середина основания выступает назад дальше, чем вершины задних углов), с очень тонким окаймлением; передний край глубоко дуговидно выемчатый, тонко окаймленный по бокам. Передние и задние углы переднеспинки прямоугольные. Пунктировка переднеспинки крупная, но неглубокая, расстояния между точками значительно меньше поперечника самих точек. Проплевры в мелкой

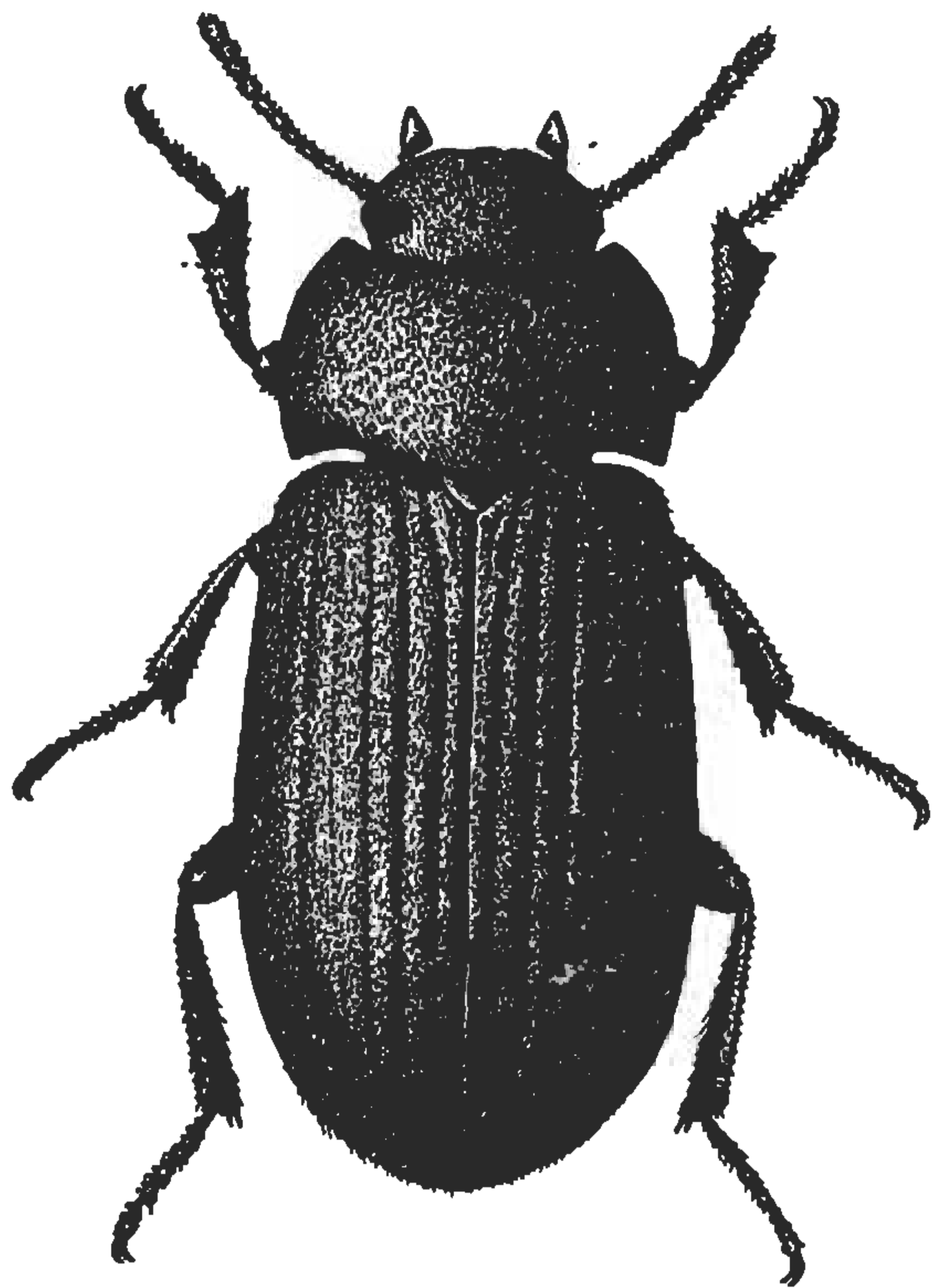


Рис. 475. *Mesomorphus villiger* Blanch.

зернистости и прилегающих светлых волосках. Отросток переднегруди узкий, на вершине с небольшим зубчиком, покрытым волосками. Надкрылья слегка расширяющиеся к вершине, их длина превышает ширину в 1.5—1.6 раза. Плечевые углы надкрылий тупые. Бороздки на надкрыльях тонкие, только в первых бороздках заметны границы отдельных точек. На вершине надкрылий бороздки немного глубже, чем в основании.

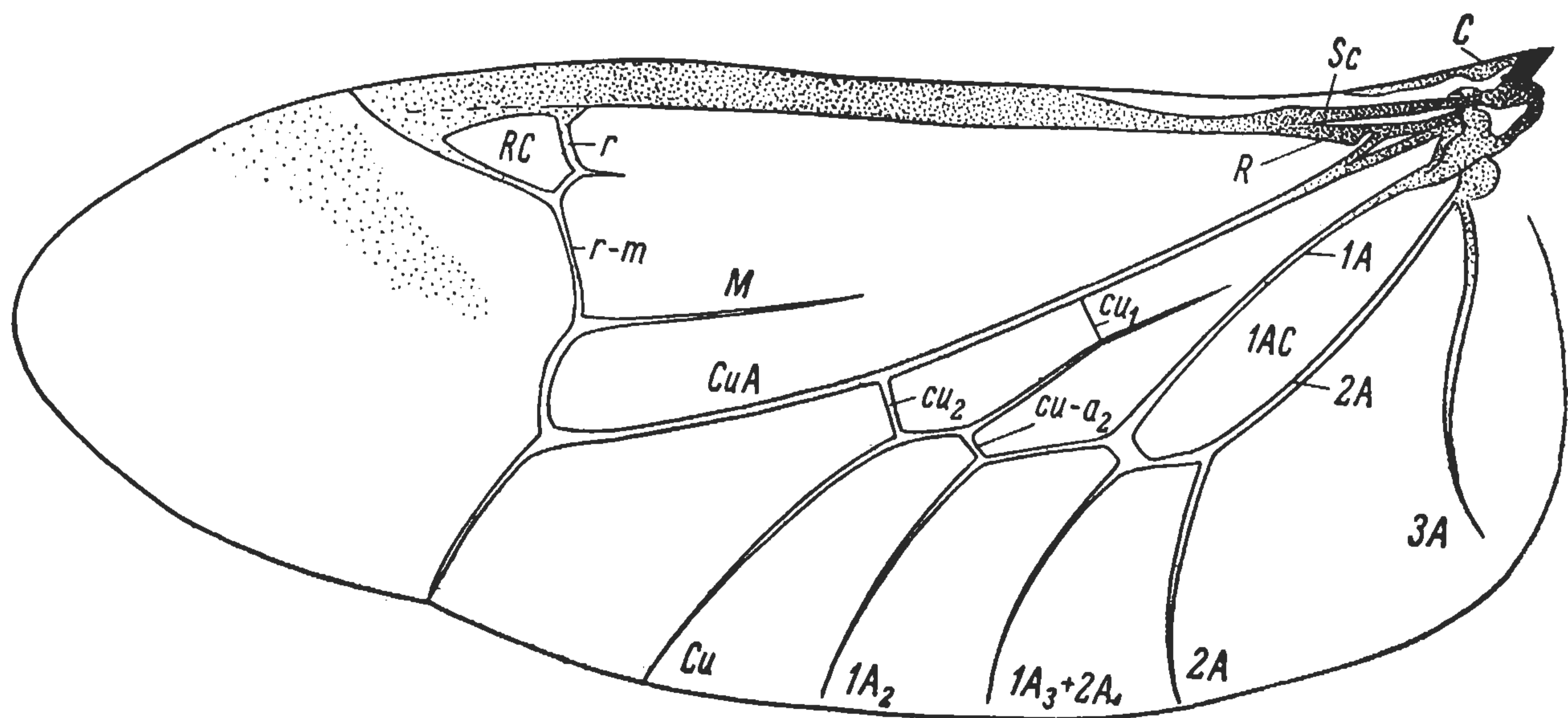


Рис. 476. *Mesomorphus villiger* Blanch., крыло.

Первые 3—4 междурядья плоские, остальные более или менее сильно выпуклые. Пунктировка междурядий мелкая, на боковых междурядьях точки слегка рашпилевидные. Средне- и заднегрудь по бокам в густой мелкой рашпилевидной пунктировке, посередине в мелких простых точках. Вторая пара крыльев хорошо развита (рис. 476). Стерниты брюшка в мелкой простой пунктировке и продольной гладкой морщинистости. Все бедра относительно тонкие. Передние голени к вершине заметно расширены. Передние лапки у самцов и самок узкие.

Тегмен эдеагуса состоит из базальной и вершинной частей, а также промежуточного склерита (рис. 477, 478). Лацинии пениса отсутствуют. 9-й сегмент брюшка самки (рис. 76) с мембранозными лопастями, несущими стили.

Длина тела 6.8—8.4 мм, ширина 3—3.7 мм.

Распространение. СССР: южн. Приморье (Евсеевка, Черниговка, Владивосток, Посьет). Южн. и Вост. Китай; Япония; Индокитай; Индия; вост. Афганистан; Кипр; тропическая и Сев. Африка (включая о. Мадагаскар); Австралия; Океания (о-ва Самоа).

5. *Mesomorphus belutschistanicus* Kasz.

K a s z a b, 1963a : 336, 341; 1965 : 668.

Тело узкое. Усики и ноги коричневые. Глаза небольшие, плоские. Лоб выпуклый и очень широкий, без срединного возвышения, так что срединная часть лба и наличника лежат в одной плоскости. Между лбом и наличником поверхность головы без вдавления. Щеки довольно широкие, с наибольшей шириной у середины глаз. Боковые края щек широкоокруглые. Верх головы шагренированный, в неглубокой простой редкой пунктировке, у внутреннего края глаз голова в гладких морщинках. Усики своими вершинами немного заходят за середину переднеспинки, начиная с 7-го членика слегка утолщающиеся к вершине. 2-й членик усиков удлиненный, 3-й членик также удлиненный (длина ширины на $\frac{1}{3}$); 4—6-й членики такой же длины, как 2-й; 7-й членик квадратный, 8-й членик поперечный; 10-й членик квадратный; последний членик удлиненный, грушевидный. Подбородок пятиугольный, со срединным килем и треугольно выступающим передним краем. Переднеспинка поперечная (ширина превышает длину в 1.7 раза), с наибольшей шириной перед основанием. Бока переднеспинки сильно округлые, передний край почти прямой, задний край слегка двухвыемчатый. Передние углы переднеспинки широко закругленные, задние тупые, резкие. Пунктировка переднеспинки в центре диска мелкая и редкая (расстояния между точками в два раза больше поперечника самих точек), по бокам точки более крупные и более удлиненные, расположены гуще. Волосистой покров переднеспинки такой же, как головы, но по бокам и в основании несколько гуще. Надкрылья

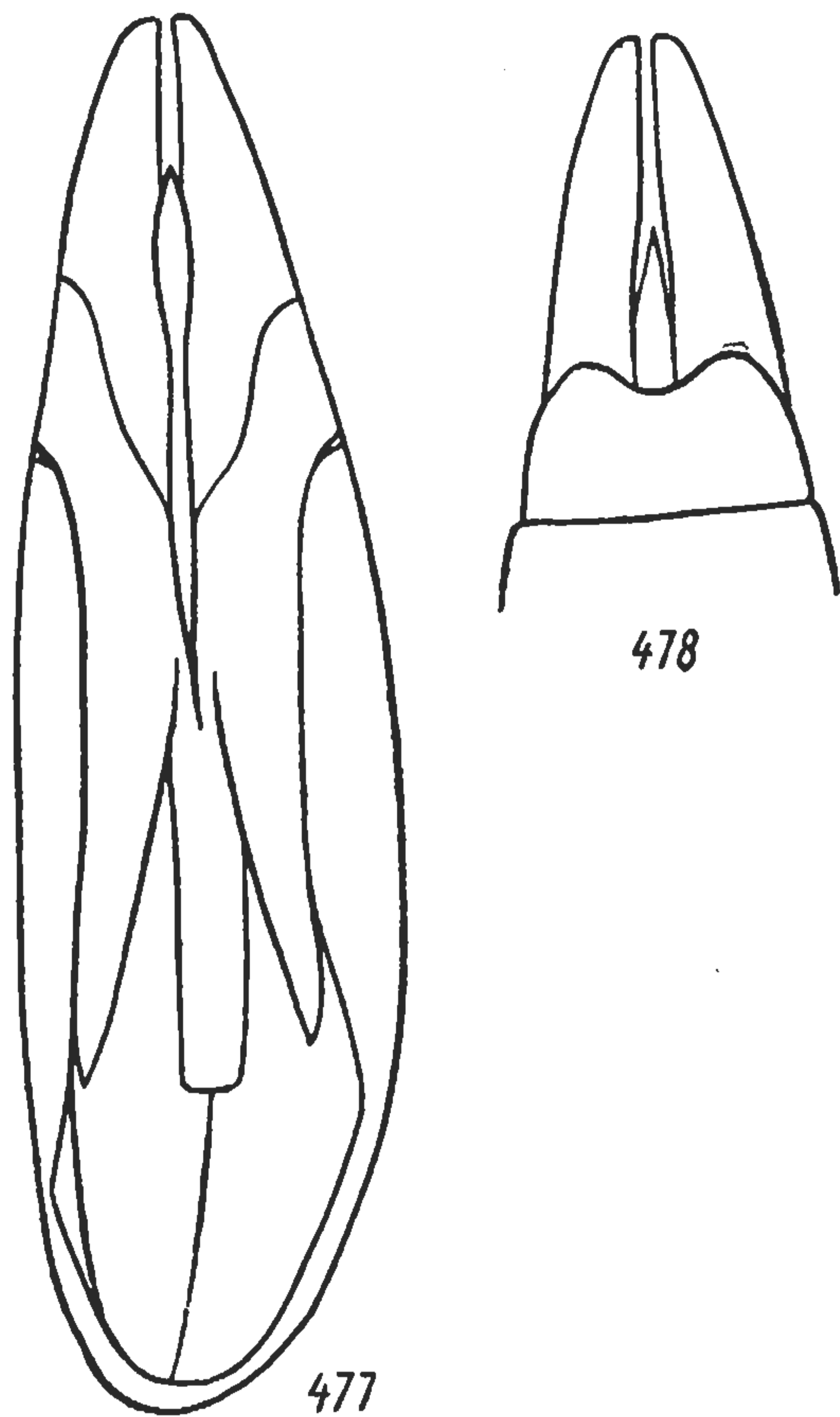


Рис. 477, 478. *Mesomorphus viliger* Blanch., гениталии самца. 477 — снизу; 478 — сверху (вершинная часть).

удлиненные (длина превышает ширину в 1.5 раза), параллельнобокие. Плечевые углы надкрылий закругленные, боковые края зернистые, сверху не видны. 10-е междурядье надкрылий узкое, 9-я точечная бороздка сильно углублена. Первые междурядья плоские, боковые слегка выпуклые. Все междурядья несут по два неравномерных ряда щетинок, сидящих на мелких зернах. Щетинки прямые. Низ тела в прилегающих желто-белых волосках. Ноги довольно короткие. Наружный край передних голеней прямой, внутренний слегка дуговидно выемчатый, вершинный срез по ширине равен длине первых члеников передней лапки.

Длина тела 5.7 мм, ширина 2.3 мм.

Близок к *M. striolatus* Fairm. и *M. wittmeri* Kasz., от которых хорошо отличается наличием кия на подбородке.

Распространение. Иран: Белуджистан, Ираншар [Иран-шехр]; Афганистан: Нуристан.

Экология. В вост. Афганистане жуки собраны на высоте 1800 м над ур. м. (Kaszab, 1963a).

VII. Триба HETEROTARSINI

Lasgordaire, 1859 : 392; Lescote and Hogn, 1883 : 382; Gebien, 1920 : 111; Koch, 1956 : 44; Esraïol, 1958 : 104.

Типовой род трибы — *Heterotarsus* Latreille, 1829.

Глаза с очень слабой выемкой на переднем крае. Подбородок со средним возвышением. Последний членик нижнечелюстных щупиков треугольно расширен. Надкрылья с 9 точечными бороздками. Ложные эпиплевры, обрываясь на уровне анального стернита брюшка, не доходят до шовного угла надкрылий. Заднегрудь длинная, расстояние между средними и задними тазиками значительно больше продольного поперечника средних тазиков. Отросток 1-го видимого стернита брюшка между задними тазиками на вершине закруглен, заметно шире отростка заднегруды между средними тазиками. У обоих полов на передних и средних лапках 1—3-й членики расширены и снабжены очень густыми волосными щеточками, 4-й членик очень мал и лежит в углублении на верхней поверхности 3-го членика, коготковый членик длинный; на задних лапках расширены 1-й и 2-й членики, тогда как 3-й малозаметен. Голени в вершинной части покрыты мягкими волосками. Тегмен эдеагуса состоит из трех частей: вершинной, базальной и дорсального промежуточного склерита (рис. 486—488). Вершинная часть тегмена заметно короче базальной. Пенис без функционирующих лациний. Небольшой треугольный придаток на вершине вентральной поверхности пениса Кох (Koch, 1956) отождествляет с лациниями, слившимися друг с другом. 9-й сегмент брюшка самки без мембранозных лопастей; стили очень крупные (рис. 483, 484).

Триба содержит один род *Heterotarsus* Latr. По строению гениталий род *Heterotarsus* Latr. очень близок к родам трибы *Opatrini*, однако резко отличается от них, а также всех других *Opatrinae* своеобразным строением лапок у обоих полов, наличием мягких волосков на голених и особенно очень крупными стилями 9-го сегмента брюшка самки. Весьма характерно также отсутствие мембранозных лопастей на вершине этого сегмента, вследствие чего стили причленяются непосредственно к его поверхности. Ранее на основании строения лапок в трибу *Heterotarsini* включался целый ряд родов, которые, как выяснилось, не относятся к подсемейству *Opatrinae*.