

Распространение. Ареал ограничен лишь юго-востоком пустыни Кара-кум в Туркмении (Репетек, Анау).

Экология. Местообитанием его являются барханные пески. Жуки летают с середины мая до начала июня (20 V—11 VI), встречаются редко.

II. Триба **Heptophyllini**

Строение тела. Средней величины или небольшие жуки (10—17 мм) продолговатой формы (длина превосходит ширину в 1.9—2.3 раза) с параллельными или кзади несколько расширенными боками. Тело сверху более или менее выпуклое.

Голова в общем такого же строения, как у *Rhizotrogini* и *Melolonthini*, верхняя губа двухлопастная, симметричная, расположена, как у последних. Последний членик челюстных щупиков сверху без ямки, чаще более или менее удлиненной формы, реже (у *Toxospathius* Fairm.) уплощенный, яйцевидный или почти топоровидный. Наличник такой же, как у *Rhizotrogini*, короткий, сильно поперечный, полуовальный или трапецевидный, с приподнятым передним краем; ширина его у основания не более ширины лба.

Усики 10-члениковые, лишь у *Hexataenius* — 9-члениковые, у ♂ с 5—7-члениковой, иногда очень крупной и изогнутой наружу, иногда среднего размера, почти прямой булавой, у ♀ 4—5-члениковой более короткой прямой булавой.

Переднеспинка и щиток, как у *Rhizotrogini*, при этом щиток небольшой, округло-треугольный.

Надкрылья, как у *Melolonthini* и *Rhizotrogini*, со слабыми ребрами, иногда (у *Toxospathius*) совершенно исчезающими, и углубленной, часто пунктированной пришовной бороздкой, покрыты более или менее многочисленными точками, на заднем крае без кожистой каймы.

Задние крылья (рис. 380, 381) хорошо развиты; жилкование их очень сходно с таковым *Melolonthini* и *Rhizotrogini*, но A_1 отсутствует; поперечная жилка между A_2 и A_3 иногда (например у *Toxospathius*) недоразвита и не достигает A_2 .

Грудь нормально развита, как вообще у летающих форм, и покрыта более или менее многочисленными волосками; среднегрудь спереди без отростка.

Брюшко, как у *Melolonthini* и *Rhizotrogini*; шгидий слегка выпуклый или почти плоский, с притупленной вершиной.

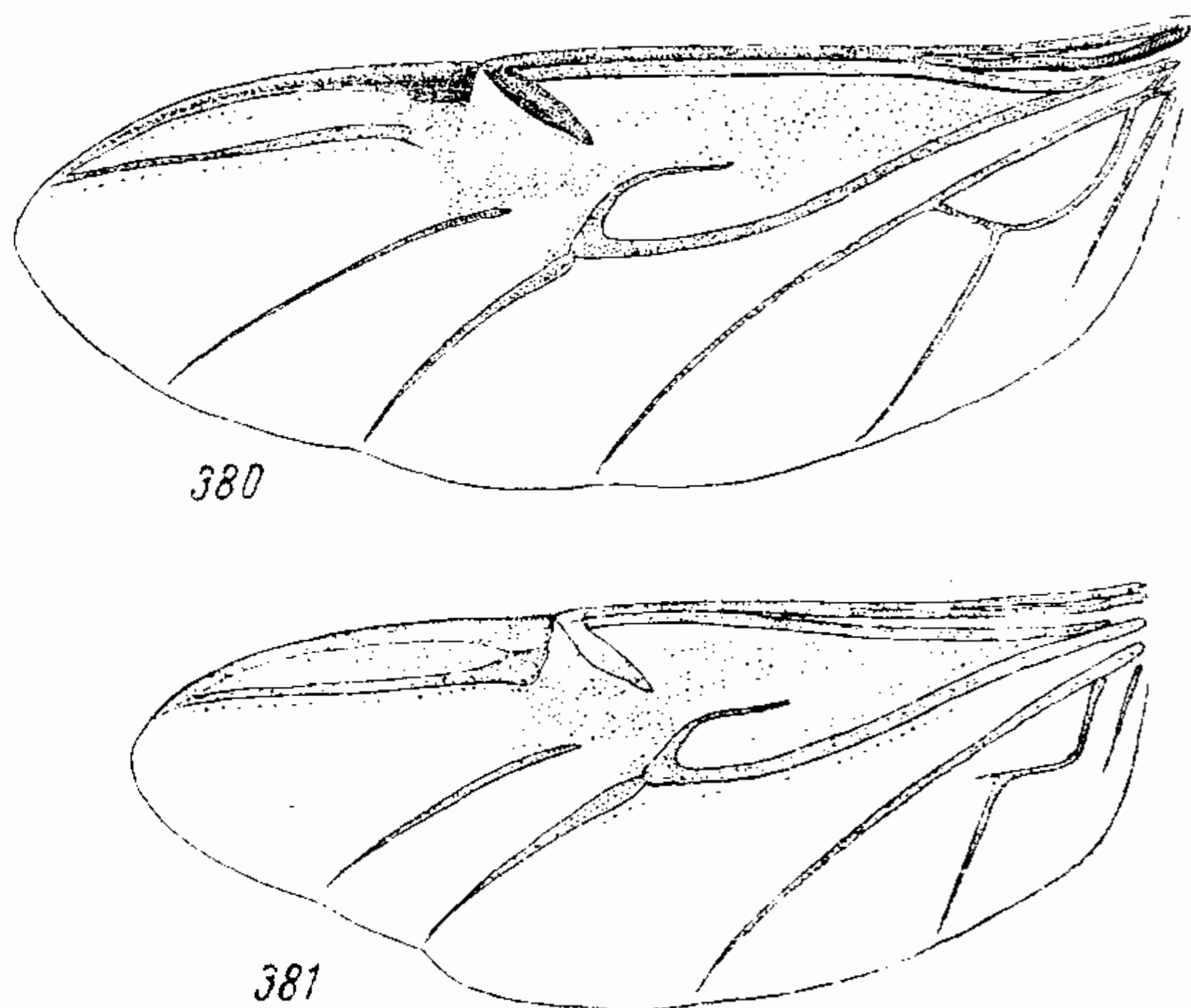


Рис. 380—381. Задние крылья. Рис. 380. *Hilyotrogus bicolorus* (Heyd.). Рис. 381. *Toxospathius auricentris* Bates.

Ноги умеренной длины, такого же строения, как у *Rhizotrogini*; передние голени у ♂ и ♀ снаружи с 3 зубцами, на внутреннем крае с нормальной шпорой, лишь у *Toxospathius auriventris* Bates шпора имеется только у ♀, а у *T. inconstans* Fairm. у обоих полов шпора отсутствует. Средние и задние голени узкие, с 2 вершинными шпорами, расположенными, как у *Melolonthini* и *Rhizotrogini*. Лапки довольно длинные, обычно длиннее голеней; членики их снизу несут ряды щетинок (как у *Rhizotrogini*). Коготки одинаковые, сильно изогнутые, на вершине расщепленные (как у более древних представителей *Rhizotrogini*).

Окраска — от черной до красно-бурой и желтой; верх блестящий или матовый, без волосков и чешуек; у *Toxospathius* брюшко и шигидий с более или менее сильным металлическим блеском.

Половой диморфизм. У самцов булава усиков более крупная, часто изогнутая и состоит из большего числа члеников, чем у ♀♀, у которых она меньше и прямая; так, у *Heptophylla* и *Toxospathius* булава усиков у ♂ 7-члениковая, у ♀ 5-члениковая; у *Hexataenius* — у ♂ 6-члениковая, у ♀ 5-члениковая; у *Toxospathius* последний членик челюстных щупиков ♂ более крупный, почти топорovidный, у ♀ менее крупный, овальный; у *Toxospathius auriventris* шпора на внутреннем крае передних голеней имеется только у ♀. В отношении формы тела, величины и окраски особой разницы у ♀ и ♂ нет.

Развитие. Фаза личинки и куколки ни у одного из представителей этой трибы не известна, а следовательно, не известна и продолжительность генерации. Судя по тому, что жуки летают летом, можно предполагать, что зимовка происходит в личиночной фазе.

Экология. Сколько-нибудь подробных экологических данных для *Heptophyllini* нет. Личинки их по образу жизни едва ли отличаются от личинок *Melolonthini* и *Rhizotrogini*.

Все известные виды относятся к летним формам; так, *Hilyotrogus bicolorus* летает со второй половины июля до начала августа, *Hexataenius protensis* — в июле. *Hilyotrogus bicolorus*, *Heptophylla brevicollis*, *Hexataenius protensis*, судя по условиям нахождения, являются обитателями широколиственных лесов, а виды *Toxospathius*, повидимому, связаны с открытыми ландшафтами. *Hilyotrogus bicolorus*, насколько известно, живет в условиях пониженного рельефа, в то время как *Heptophylla brevicollis* и *Hexataenius protensis* встречаются в Сычуани в горах на высоте 1200—1800 м. Большинство видов этой трибы является насекомыми более или менее влаголюбивыми, лишь представители рода *Toxospathius*, вероятно, являются ксерофилами, так как *T. inconstans* распространен в пустынных условиях в китайском Туркестане (район Кашгара).

Большинство видов, в частности — и встречающийся у нас *Hilyotrogus bicolorus*, является редкими насекомыми; однако *Toxospathius auriventris*, по крайней мере в известных условиях, встречается в массе, судя по материалам из провинции Гань-су.

Распространение. Из известных 19 представителей этой трибы 17 (90%) свойственны Палеарктической области и лишь 2 вида (10%) — Индомалайской. Все 17 палеарктических видов *Heptophyllini* свойственны Палеарктической подобласти и являются ее аутохтонами, из них 16 (94%) в ней эндемичны. Здесь представлены роды *Hilyotrogus* (12 видов), *Heptophylla* (2 вида), *Toxospathius* (2 вида), *Hexataenius* (1 вид). В Среднеазиатской подобласти встречается лишь 1 палеарктический вид (*Toxospathius inconstans* Fairm.), проникающий в восточный Туркестан.

С и с т е м а т и к а. Современны́е представители *Heptophyllini* являются, повидимому, последними остатками некогда богатой группы родов. Все 4 рода этой трибы характеризуются достаточно резкими признаками, указывающими на их древность, и представляют самостоятельные давно разошедшиеся ветви от общего ствола.

ОПРЕДЕЛИТЕЛЬНАЯ ТАБЛИЦА РОДОВ

- 1 (6). Усики 10-члениковые.
- 2 (5). Пигидий и брюшко без металлического отлива. Последний членик челюстных щупиков удлиненный; наличник спереди полукруглый. Задний край переднеспинки не окаймлен. Передние голени у ♂ и ♀ совнутри с нормальной шпорой.
- 3 (4). Булава усиков 5-члениковая; наличник отделен ото лба нормальным неуглубленным швом; задний край переднеспинки без ресничек; верх и пигидий голые; тело матовое, шелковистое 14. **Hilyotrogus** Fairm.
- 4 (3). Булава усиков у ♂ 7-члениковая, у ♀ более короткая, 5-члениковая; наличник отделен ото лба глубокой бороздкой; задний край переднеспинки усажен ресничками; пигидий в торчащих волосках. Блестящий 15. **Heptophylla** Motsch.
- 5 (2). Пигидий, пропигидий и брюшко с металлическим отливом; последний членик челюстных щупиков короткий, яйцевидный или топорovidный. Булава усиков ♂ длинная, 7-члениковая, у ♀ короткая, 4—5-члениковая. Наличник трапецевидный; задний край переднеспинки окаймлен. Передние голени у ♂ и ♀ совнутри без шпоры или же лишь у ♀ с нормальной шпорой 16. **Toxospathius** Fairm.
- 6 (1). Усики 9-члениковые, у ♂ с 6-, у ♀ с 5-члениковой булавой. Тело сверху голое, сильно вытянутое. Передние голени совнутри у ♂ и ♀ с нормальной шпорой 17. **Hexataenius** Fairm.

14. Род **HILYOTROGUS** FAIRM.

Fairmaire, 1886, Ann. Soc. Ent. France, (6) VI : 325; Brenske, 1891, Ent. Nachr., XVII : 314; Reitter, 1902 : 253, 257; — *Hilyotrogus* Sharp, 1886 (1887), Zool. Record, XXIII, Ins. : 138.

Тип рода *Holotrichia bicolora* Heyden (1887).

Продолговатые, довольно крупные жуки, по внешнему виду напоминающие некоторых *Rhizotrogini* (*Holotrichia*). Последний членик челюстных щупиков маленький, удлиненно-овальный. Усики 10-члениковые, с удлиненным 3-м члеником и поперечными 4 и 5-м, причем 5-й несет длинный зубец; булава 5-члениковая, с несколько укороченным 5-м члеником. Голова средней величины, без килей; наличник очень коротко-полуовальный. Переднеспинка с окаймленным передним краем, поперечная. Щиток довольно крупный, округло-треугольный. Надкрылья удлиненные, сзади несколько расширенные, с 3 слабыми ребрами, по бокам без ресничек. Пигидий с притупленной вершиной, без отростка. Грудь в густых волосках; среднегрудь без отростка; брюшко в более редких волосках. Ноги тонкие, довольно короткие. Передние голени с 3 зубцами, совнутри у ♂ и ♀ с нормальной шпорой. Вершинные шпоры средних и задних голеней узкие, нормальные. Лапки тонкие, длиннее голеней, снизу с парными рядами густых щетинок. Коготки небольшие, сильно дуговидно изогнутые, на вершине глубоко расщепленные.

Этот род содержит 14 видов, из которых 12 распространены в Палеарктической подобласти Палеарктики и 2 вида в Индомалайской области (Индии и Индокитае). В пределах СССР найден лишь 1 вид этого рода — *H. bicolorus* Heyd., встречающийся в Приморском крае.

*1. ***Hilyotrogus bicolorus*** (Heyd.) (рис. 382).

Heyden, 1887, Tr. Russk. Entom. общ., XXI : 265 (*Holotrichia*); Brenske, 1892, Ent. Nachr., VIII : 154; Reitter, 1902 : 258.

Тело продолговатое, выпуклое, кзади несколько расширенное, сверху голое. Последний членик челюстных щупиков (рис. 383) маленький,

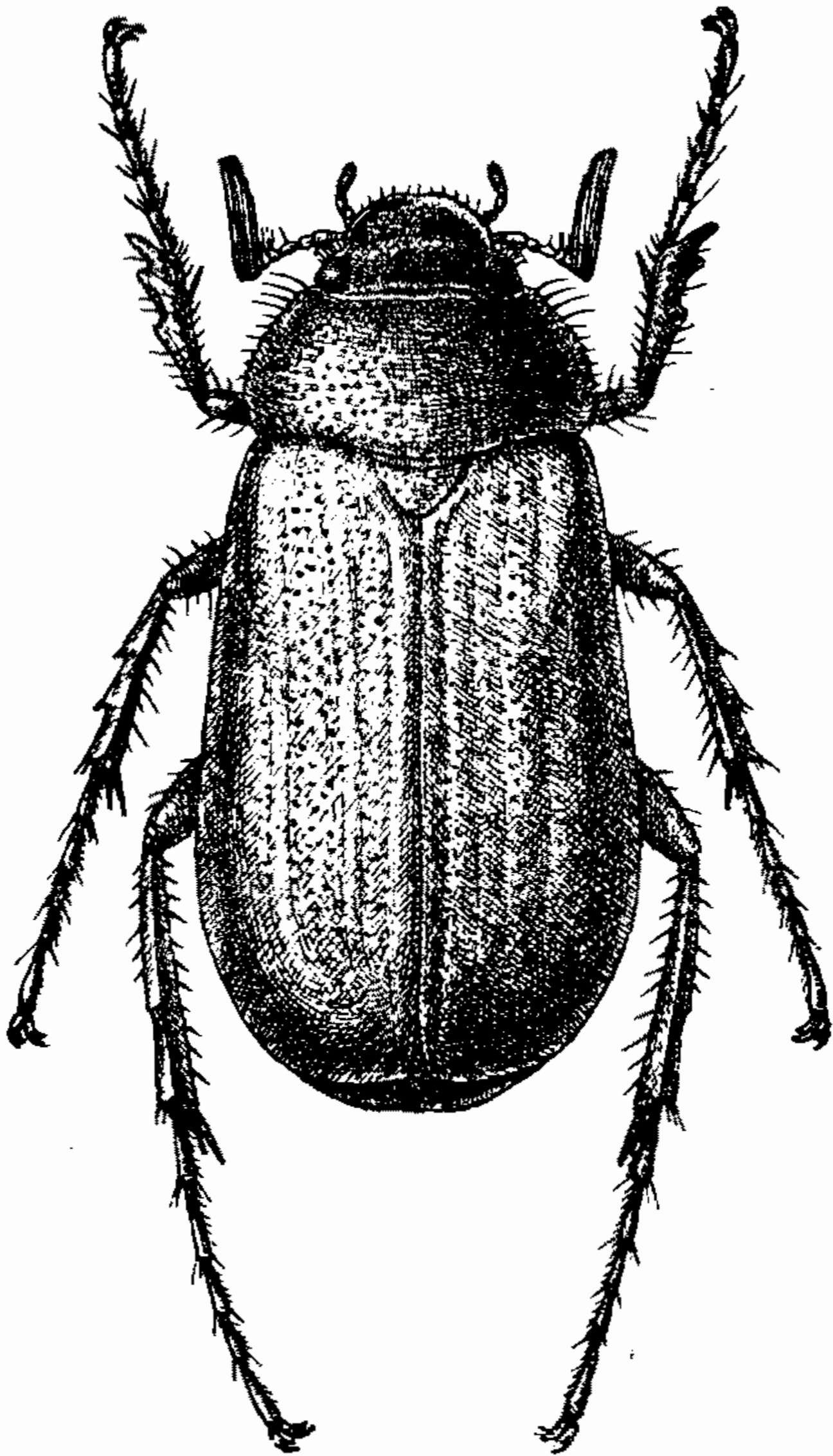


Рис. 382. *Hilyotrogus bicolorus* (Heyd.) ♂.

удлинненно-овальный, на вершине как бы обрезанный. Усики (рис. 384) 10-члениковые: 1-й членик самый длинный, к вершине немного утолщенный; 2-й овальный; 3-й продолговатый; 4 и 5-й поперечные, причем 4-й вытянут спереди в короткий зубец, а 5-й — в длинный отросток; булава 5-члениковая, у ♂ немного короче всего усика и немного (на $\frac{1}{4}$) длиннее жгутика, едва изогнутая, с неодинаковыми пластинками: 1-я (внутренняя) на $\frac{1}{4}$ короче 2-й; 2-я немного короче 3, 4 и 5-й. Голова небольшая; глаза средней величины, умеренно выпуклые. Наличник очень короткий, поперечно-полуовальный, с довольно сильно приподнятыми краями и слабой выемкой спереди по середине, покрыт довольно густыми (промежутки такой же величины, как точки) довольно крупными точками; лобный шов прямой. Лоб и темя покрыты редкими и неглубокими средней величины точками и редкими довольно короткими торчащими желто-бурыми волосками. Переднеспинка довольно слабо выпуклая, поперечная, такой же ширины, как основание надкрылий, наибольшей ширины посередине, кпереди сужена несколько сильнее, чем кзади, матовая,

покрыта редкими небольшими точками; передний край окаймлен и усажен рядом довольно длинных желто-бурых ресничек; передние и задние углы тупые со слабо притупленной вершиной; боковой край угловато-округлый, усажен длинными негустыми бурыми ресничками, кзади несколько укорачивающимися; задний край без каймы, по середине округленный, по бокам с каждой стороны со слабой выемкой. Щиток довольно крупный, широкий (ширина его значительно превосходит длину), округло-треугольный, покрыт довольно редкими небольшими точками. Надкрылья выпуклые, довольно удлиненные, кзади более или менее сильно расширенные, матовые, в довольно густых и довольно крупных неглубоких точках, с 3 слабо выпуклыми ребрами, из которых пришовное ребро отграничено явственной точечной бороздкой, а наружное сзади сильно

укорочено; эпиплевры узкие, отграниченные совнутри острым ребром, достигают середины бокового края; шовные углы тупые. Пигидий отвесный, слегка выпуклый, на вершине округло притупленный, покрыт довольно густыми крупными круглыми точками. Грудь в густой пунктировке и густых, довольно длинных полуприлегающих желтых волосках. Брюшко в более редкой пунктировке (лишь на боках в более мелкой и густой) и редких коротких прилегающих желтых волосках; задний край 6-го стернита в длинных буро-желтых волосках. Ноги тонкие, довольно короткие. Передние голени снаружи с 3 направленными вперед и наружу, притупленными на вершине зубцами, из которых средний зубец сильно приближен к вершинному; шпора на внутреннем крае находится против передней части выемки между средним и основным зубцами. Средние и задние голени тонкие, на вершине довольно слабо расширенные, снаружи с 2 поперечными киями, несущими шипы, из которых верхний на средних голенях сильно укорочен, а на задних почти полностью редуцирован; вершинные шпоры узкие, заостренные, слабо изогнутые. Лапки тонкие, явственно длиннее голеней, снизу с парными рядами густых щетинок. Коготки (рис. 385) сильно дуговидно изогнутые, на вершине глубоко расщепленные. Матовый, шелковистый, буро-желтый; голова, переднеспинка, щиток и голени светлобурокрасные; кайма по краю наличника, края переднеспинки, основание и шов надкрылий узко затемнены. Длина тела 15—17 мм, ширина 7.8—9.2 мм.

Распространение. Распространен на юге Приморского края (зал. Ольга, Сидеми, Владивосток, зал. Посвет, Яичиха), в Корею и прилегающих районах Маньчжурии. Летает со второй половины июня до начала августа (20 VI—2 VIII). Встречается редко.

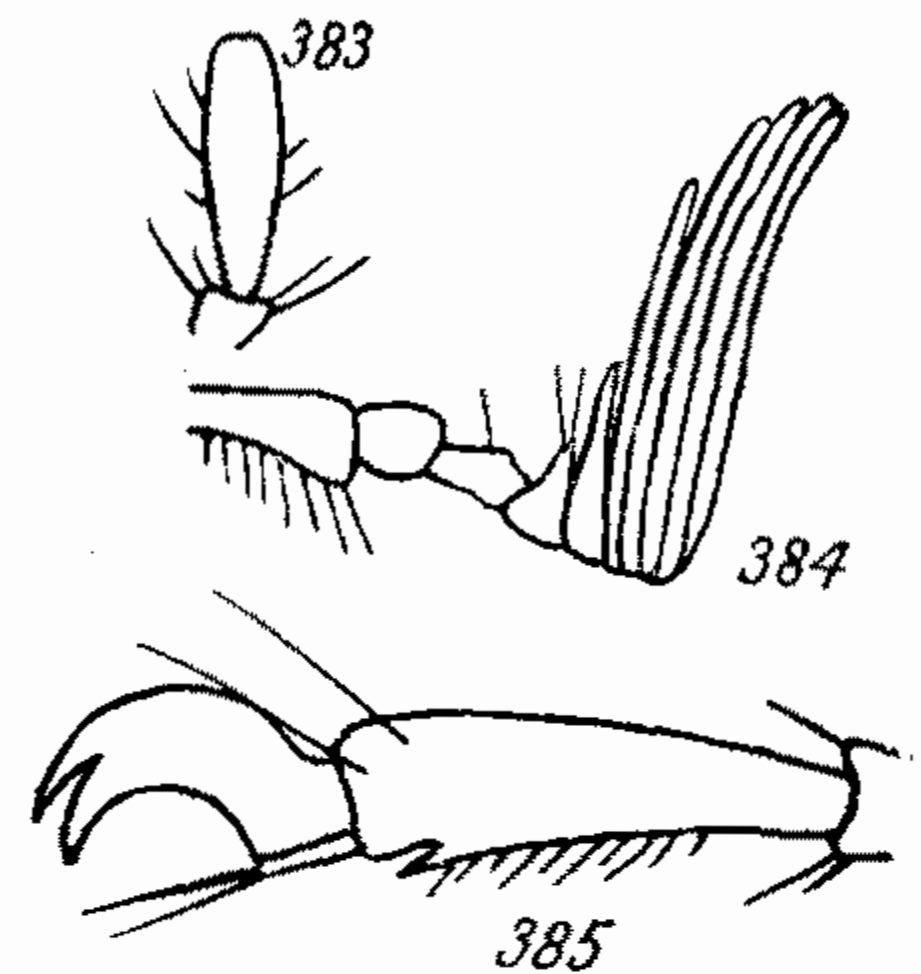


Рис. 383—385. Детали строения *Hilyotrogus bicolorus* (Heyd.). Рис. 383. Последний членик челюстного щупика. Рис. 384. Усик ♂. Рис. 385. 5-й членик лапки и коготок.

15. Род НЕПТОФУЛЛА MOTSCH.

Motschulsky, 1857, Etud. Ent., VI : 32; Brenske, 1892, Ent. Nachr., XVIII : 155; Lewis, 1895, Ann. Mag. Nat. Hist., (6) XVI : 398; Reitter, 1902 : 258; — *Heptophylla* Reitter, 1902 : 254 (err.); — *Hypochrus* Fairmaire, 1894, Ann. Soc. Ent. Belg., XXV : CCI.

Тип рода *Heptophylla picea* Motschulsky (1857).

Небольшие удлинённые, кзади несколько расширенные жуки, похожие по внешнему виду на некоторых *Rhizotrogini* (*Brahmina*). Последний членик челюстных щупиков удлинённый. Усики 10-члениковые, у ♂ с 7-члениковой булавой (причем 1 и 2-й ее членики короче следующих), у ♀ с более короткой, 5-члениковой булавой. Голова небольшая; наличник короткий, полудунный, отделен от лба глубокой бороздкой. Переднеспинка поперечная, с окаймленным передним краем, по краям усаженная длинными ресничками. Щиток небольшой, короткий, округло-треугольный. Надкрылья удлинённые, кзади несколько расширенные, со слабыми ребрами. Пигидий тупо-треугольный. Грудь в густых или негустых волосках; брюшко в более редких и коротких волосках. Ноги не особенно

длинные. Передние голени снаружи с 3 зубцами, совнутри у ♂ и ♀ с нормальной шпорой. Средние и задние голени тонкие. Лапки длиннее или не длиннее голеней; их членики снизу с парными рядами довольно длинных щетинок. Коготки короткие, сильно дуговидно изогнутые, на вершине глубоко расщепленные.

По строению коготков, лапок и наличника близок к роду *Hilyotrogus* Fairm.

Как показало изучение коллекционных материалов Зоологического института Академии Наук СССР, к этому же роду относится *Hypochrus brevicollis* Fairm., при описании которого ошибочно указано, что он имеет 4-члениковый стебелек и 7-члениковую булаву, т. е. 11-члениковые усики, между тем как в действительности у него усики 10-члениковые, на что обратил внимание уже Рейттер. Таким образом, в состав данного рода входит 2 вида, распространенные в Китае и Японии; род же *Hypochrus* Fairmaite является лишь синонимом рода *Heptophylla* Motsch.

ОПРЕДЕЛИТЕЛЬНАЯ ТАБЛИЦА ВИДОВ

- 1 (2). Голова небольшая; лоб с поперечным возвышением, по середине без вдавления. Переднеспинка на всех краях усажена длинными ресничками; надкрылья по бокам в длинных волосках. Буро-желтый; голова, переднеспинка и щиток буро-красные. Длина 11—13 мм
 1. **H. picea** Motsch.
- 2 (1). Голова довольно широкая; лоб без возвышения, по середине с продольным углублением. Переднеспинка лишь на переднем и боковых краях в длинных ресничках; надкрылья голые. Светлый, буровато-желтый; голова и переднеспинка рыжеватые. Длина 14 мм
 2. **H. brevicollis** (Fairm.)

1. *Heptophylla picea* Motsch. (рис. 386).

Motschulsky, 1857, Etud. Ent., VI : 33; Brenske, 1892, Ent. Nachr., XVIII : 155; Reitter, 1902 : 258; — *transversa* Motschulsky, 1860, Etud. Ent., IX : 15 (*Holotrichia*).

Тело небольшое, удлиненное, выпуклое, кзади слегка расширенное. Последний членик челюстных щупиков (рис. 387) удлиненный, к вершине суженный. Усики 10-члениковые, у ♂ (рис. 388) с 7-члениковой прямой булавой, которая немного длиннее всего усика; ее 1-й членик вдвое, 2-й немного короче следующих; у ♀ усики с 5-члениковой булавой, более короткой, чем у ♂. Голова небольшая; наличник короткий, поперечный, полуовальный, с сильно приподнятым краем, спереди с неглубокой выемкой, покрыт густыми крупными точками и отделен ото лба глубокой бороздкой, перед которой на лбу проходит возвышенный киль. Голова покрыта крупными густыми точками такой же величины, как промежутки между ними; глаза небольшие, довольно слабо выпуклые. Переднеспинка умеренно-выпуклая, поперечная, наибольшей ширины по середине, почти такой же ширины, как основание надкрылий; покрыта негустыми крупными точками, несколько меньшими, чем промежутки между ними; передний край ее окаймлен и усажен длинными бурыми ресничками; передние и задние углы тупые, с притупленной вершиной; боковой край крупно-тупозубчатый, усажен длинными бурыми ресничками, так же, как и задний край. Щиток небольшой, широкий, округло-треугольный, покрыт довольно густыми небольшими и более крупными точками.

Надкрылья выпуклые, удлиненные, кзади несколько расширенные, в довольно густых и довольно крупных (но меньших, чем на передне-спинке) круглых и слегка поперечных точках, которые немного меньше промежутков между ними, с углубленной шовной бороздкой и 3 слабыми ребрами (включая пришовные), на боках в довольно многочисленных длинных торчащих желтых волосках; эпиэлевры длинные, узкие, лишь у плечевых бугров несколько расширенные, заходят на задний край и отделены совнутри острым ребром; шовные углы тупые. Пигидий довольно короткий, слегка выпуклый, тупо-треугольный, покрыт густыми небольшими точками и близ вершины довольно многочисленными длинными торчащими желтыми волосками. Грудь в густой мелкой пунктировке и густых длинных торчащих желтых волосках; брюшко в более редкой пунктировке (кроме густо пунктированных боков) и в негустых коротких прилегающих желтых волосках, лишь на 5 и 6-м стернитах — в гораздо более длинных, торчащих волосках. Ноги довольно тонкие, не особенно длинные, в редких волосках. Передние голени снаружи с 3 зубцами, причем средний зубец сильно приближен к вершинному; шпора на внутреннем краенаходится против середины выемки между основным и средним зубцами. Средние и задние голени тонкие, лишь на вершине расширенные, средние с 2, задние — лишь с 1 поперечным

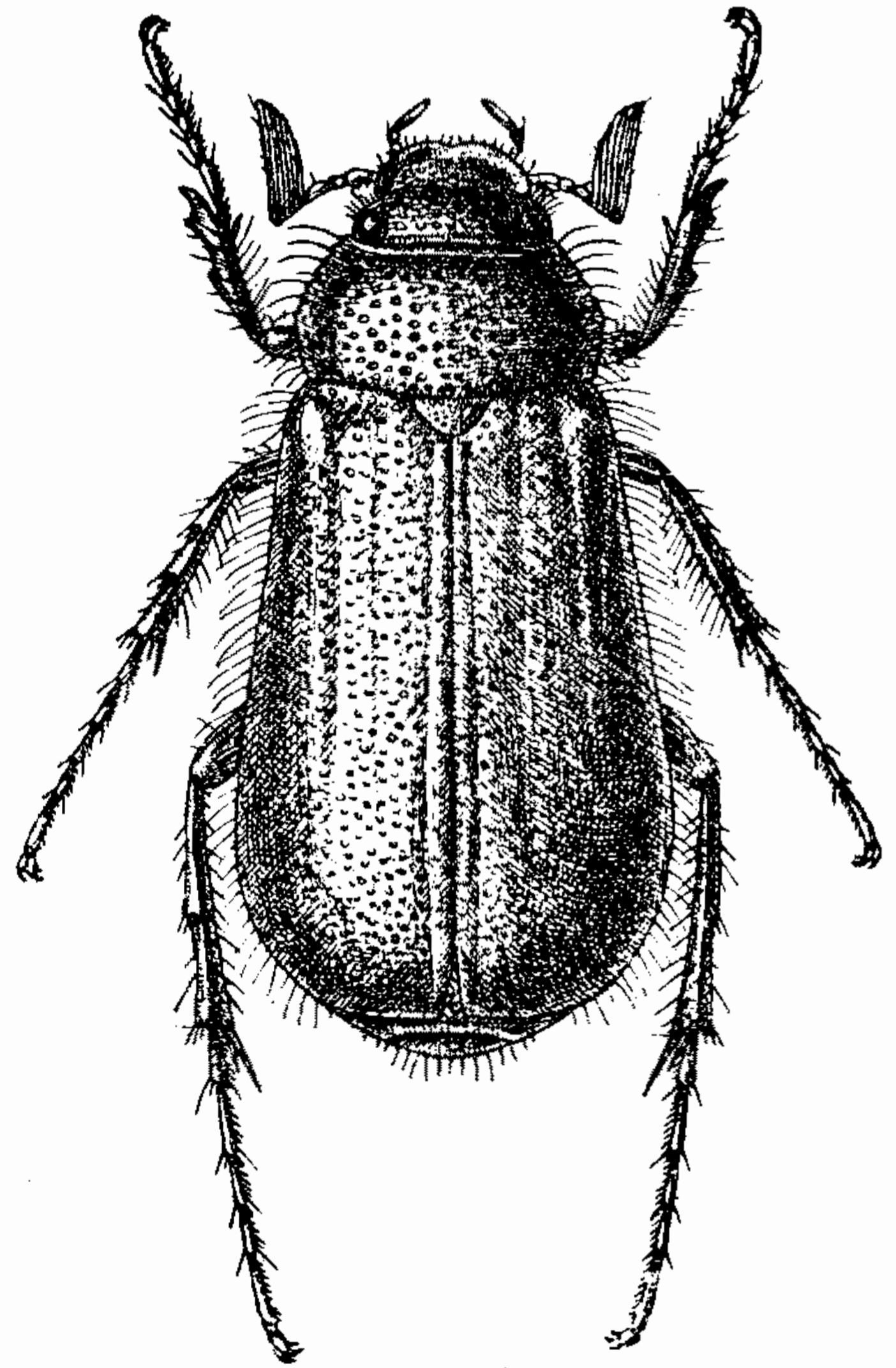


Рис. 386. *Neptophylla picea* Motsch. ♂.

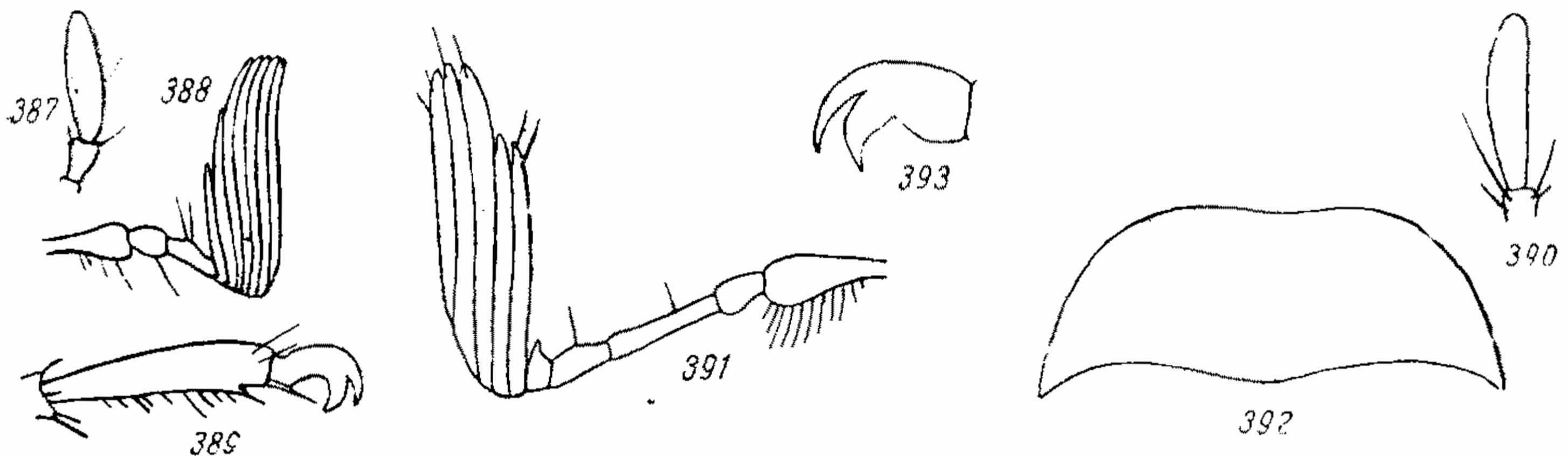


Рис. 387—393. Детали строения *Neptophylla*. Рис. 387. Последний членик челюстного щупика *N. picea* Motsch. Рис. 388. Усик ♂ его же. Рис. 389. 5-й членик задней лапки и коготок его же. Рис. 390. Последний членик челюстного щупика *N. brevicollis* (Fairm.) Рис. 391. Усик ♀ его же. Рис. 392. Наличник его же. Рис. 393. Коготок его же.

килем, несущим шипы; вершинные шпоры узкие, прямые. Лапки явственно длиннее голеней, тонкие; их членики снизу с довольно длинными рядами щетинок; коготки (рис. 389) короткие, сильно дуговидно изо-

гнутые, на вершине глубоко расщепленные. Блестящий, буро-желтый; голова, переднеспинка и щиток буро-красные; шов надкрылий узко затемнен. Длина тела 11—13 мм, ширина 5.5—6.5 мм.

Распространение. Японские о-ва — Иезо (Хакодате), Ниппон, Кю-Сю.

2. *Heptophylla brevicollis* (Fairm.).

Fairmaire, 1891, Ann. Soc. Ent. Belg., XXXV : CCI (*Hypochrus*).

Очень похож на *H. picea* Motsch.; тело удлиненное, кзади несколько расширенное. Последний членик челюстных щупиков (рис. 390) сильно удлиненный, на вершине притупленный. Усики у ♂ с 3-члениковым стебельком и 7-члениковой булавой, которая длиннее стебелька; у ♀ булава 5-члениковая (рис. 391) с несколько укороченным 1 и 2-м члениками; 3-й членик стебелька длинный. Наличник (рис. 392) короткий, трапециевидный, с сильно закругленными передними углами и слабо выемчатым сильно приподнятым передним краем, в крупных негустых точках; лобный шов вдавлен, но лоб перед ним не имеет возвышенного кила. Лоб выпуклый, в густых, очень грубых крупных точках, по середине с продольным вдавлением. Голова довольно широкая. Переднеспинка очень короткая, сильно поперечная, угловато-округло расширена по середине, впереди сужена немного меньше, чем кзади, усажена длинными ресничками лишь на переднем и боковых краях. Надкрылья удлиненные, кзади расширенные, в густых крупных (несколько меньших, чем на переднеспинке) круглых точках, без волосков и без ресничек на боковом крае, с такими же едва намеченными ребрами, как у *H. picea* Motsch. Пигидий в очень густых грубых продольно-морщинистых точках, лишь на заднем крае с длинными ресничками. Грудь в менее густых волосках. Средние и задние голени снаружи с 1 поперечным килем; передние лапки длиннее, средние не длиннее, задние короче голеней. Коготки (рис. 393) сильно изогнутые. В остальном сходен с *H. picea* Motsch. Блестящий, светлый, буровато-желтый; голова и переднеспинка рыжеватые. Длина 14 мм, ширина 7.4 мм.

Распространение. Распространен в Центральном Китае, в провинции Сычуань (Чанг-Янг), где встречается в горах на высоте 1200—1800 м.

16. Род *TOXOSPATIUS* FAIRM.

Fairmaire, 1878, Ann. Soc. Ent. France, (5) VIII : 102; *Toxospatius* Reitter, 1889, Wien. Ent. Zeit., VIII : 276.

Тип рода *Toxospatius inconstans* Fairmaire (1878).

Тело небольшое, сильно удлиненное, параллельное, умеренно-выпуклое. Последний членик челюстных щупиков короткий, яйцевидный, у ♂ несколько утолщенный, иногда топоровидно расширенный. Усики 10-члениковые, у ♂ с длинной 7-члениковой, у ♀ — с более короткой, 5-члениковой булавой; 3-й членик стебелька сильно удлинен. Голова широкая; наличник поперечный, трапециевидный; глаза небольшие. Переднеспинка поперечная, довольно слабо выпуклая, с окаймленными краями, усаженными ресничками; задний край почти дуговидный. Щиток средней величины, округло-треугольный. Надкрылья сильно удлиненные, параллельные, без явственных ребер, по бокам без ресничек. Пигидий удлиненно-треугольный. Грудь в негустых, брюшко — в редких волосках. Ноги довольно короткие, тонкие. Передние голени снаружи

с 3 зубцами, совнутри у ♂ и ♀ без шпоры или у ♀ с нормальной шпорой; вершинные шпоры средних и задних голеней нормальные, узкие. Лапки не особенно длинные; их членики снизу с парными рядами коротких щетинок; коготки короткие, сильно дуговидно изогнутые, на вершине глубоко расщепленные. Верх тела светлоокрашенный, в редких волосках, на переднеспинке в крупной пунктировке. Брюшко и пигидий более или менее сильно металлически блестящие.

Строение коготков, лапок и наличника сближает этот род с родами *Hilyotrogus* Fairm. и *Heptophylla* Motsch.; характерными отличиями его является строение последнего членика челюстных щупиков, а, в особенности, металлическая окраска брюшка и пигидия, не повторяющаяся в других родах *Heptophyllini*.

Два вида, относящиеся к этому роду, распространены в центральном Китае и китайском Туркестане.

ОПРЕДЕЛИТЕЛЬНАЯ ТАБЛИЦА ВИДОВ

1 (2). Крупнее (13.6—15 мм); последний членик челюстных щупиков ♂ несколько топорovidно расширен (рис. 394); булава усиков ♂ более

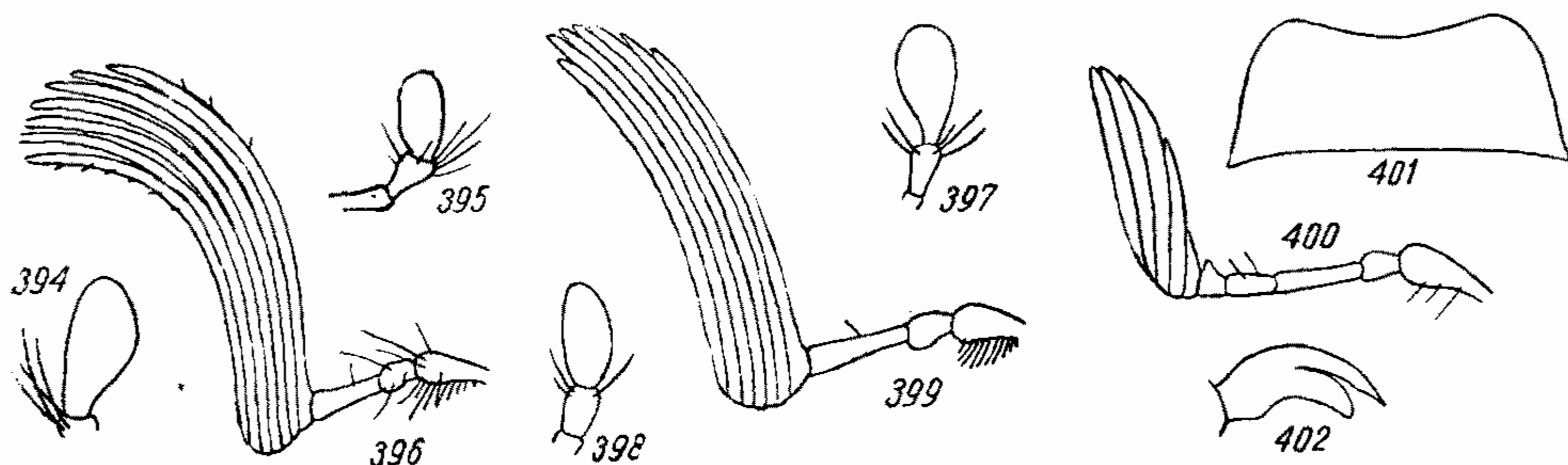


Рис. 394—402. Детали строения *Toxospathius*. Рис. 394. Последний членик челюстного щупика *T. auriventris* Bates ♂. Рис. 395. То же ♀. Рис. 396. Усик ♂ его же. Рис. 397. Последний членик челюстного щупика *T. inconstans* Fairm. ♂. Рис. 398. То же ♀. Рис. 399. Усик ♂ его же. Рис. 400. То же ♀. Рис. 401. Наличник его же. Рис. 402. Коготок его же.

длинная, очень сильно изогнутая (рис. 396). Переднеспинка в очень больших, глубоких ямкообразных точках. Брюшко зеленое или золотисто-зеленое, сильно металлически блестящее. Передние голени совнутри у ♂ без шпоры, у ♀ со шпорой

. 1. ***T. auriventris*** Bates
 2 (1). Меньше (10—12 мм). Последний членик челюстных щупиков ♂ округленно-яйцевидный (рис. 397); булава усиков ♂ немного короче, довольно слабо изогнута (рис. 399). Переднеспинка в крупных, но очень неглубоких, точках. Брюшко красно-бурое, со слабым зеленоватым металлическим отливом. Передние голени совнутри у ♂ и ♀ без шпоры 2. ***T. inconstans*** Fairm.

1. ***Toxospathius auriventris*** Bates (рис. 403).

Bates, 1891, Entomologist : 73.

Тело сильно удлиненное, параллельное, умеренно-выпуклое, сверху почти голое. Последний членик челюстных щупиков у ♂ (рис. 394) сильно,

несколько топоровидно расширенный и уплощенный, у ♀ (рис. 395) короткий, яйцевидный. Булава усиков ♂ 7-члениковая, очень длинная (более чем вдвое длиннее стебелька), сильно изогнутая, со слабо укороченным 1-м и едва укороченным 2-м члеником (рис. 396), у ♀ 5-члениковая, прямая, более короткая (такой же длины, как жгутик), причем ее 1-й членик более чем втрое, 2-й на $\frac{1}{3}$ короче остальных. Голова широкая; наличник поперечный, трапециевидный, впереди едва сужен, спереди с сильно приподнятым краем и слабой выемкой, ограниченной округленными передними углами, покрыт довольно густыми крупными точками; лобный шов прямой, довольно тонкий. Голова в очень густых и крупных грубых,

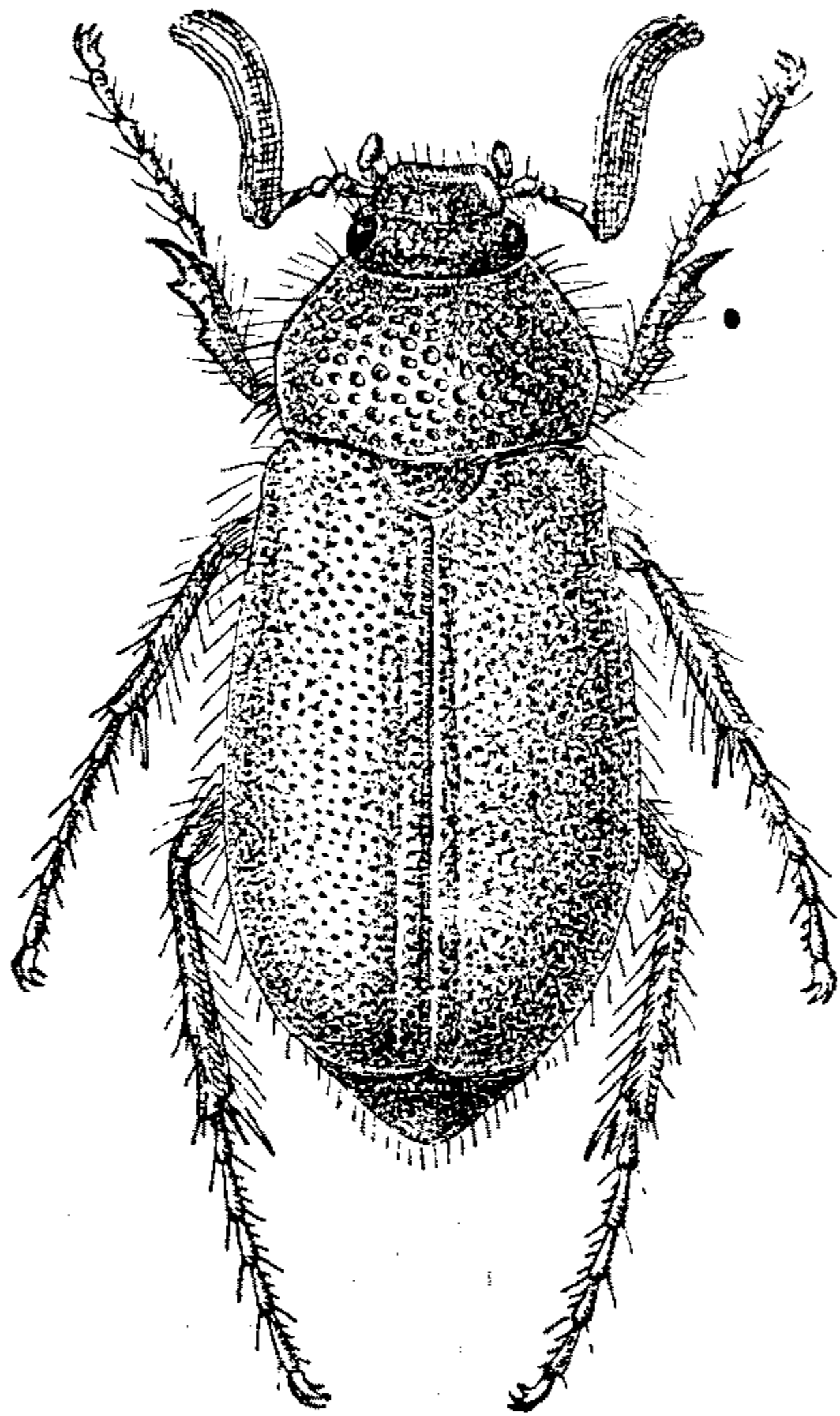


Рис. 403. *Toxospathius auriventris*
Bates ♂.

почти сливающимися точках (на затылке более мелких) и в редких длинных торчащих бурых волосках; глаза небольшие, слабо выпуклые. Переднеспинка поперечная, довольно слабо выпуклая, немного уже основания надкрылий, наибольшей ширины по середине; покрыта густыми очень крупными, местами сливающимися ямкообразными точками и редкими торчащими желтыми волосками; все края окаймлены и усажены длинными довольно густыми ресничками; передние и задние углы тупые; боковой край угловато-округлый, задний край дуговидно-выпуклый, без явственных выемок с каждой стороны. Щиток средней величины, широкий, округло-треугольный, в густых крупных и более мелких точках. Надкрылья довольно слабо выпуклые, сильно удлиненные, параллельные, покрыты довольно густыми небольшими точками, несколько меньшими, чем промежутки между ними, без явственных ребер, и шовным промежутком, отделенным точечной бороздкой, не достигающей до вершины надкрылий; эпиплевры узкие, доходят до заднего края надкрылий

и отделены совнутри в передней части острым ребром; шовные углы тупые. Пигидий почти плоский, удлиненно-треугольный с округленной вершиной, неравномерно покрыт круглыми и продольно-морщинистыми точками и редкими торчащими волосками. Грудь в довольно густой пунктировке, у ♂ в густых, у ♀ негустых длинных торчащих желтых волосках; брюшко у ♂ в довольно густых крупных точках и довольно грубых длинных волосках, у ♀ в редких точках и волосках. Ноги довольно короткие, тонкие, в редких волосках. Передние голени снаружи с 3 зубцами, которые у ♀ развиты более или менее одинаково, у ♂ же основной зубец слабо развит; средний зубец довольно сильно приближен к вершинному; у ♂ внутренний край голени без шпоры, у ♀ со шпорой против выемки между основным и средним зубцами. Средние и задние голени тонкие, расширенные лишь на вершине, снаружи с 2 поперечными килями, несущими шипы, из которых верхний сильно редуцирован, а на задних голени часто совершенно отсутствует; вершинные шпоры нормальные, узкие.

Лапки тонкие, передние явственно длиннее, а средние и задние едва длиннее голеней; членики их снизу с рядами коротких щетинок. Коготки короткие, сильно дуговидно изогнутые, на вершине глубоко расщепленные. Блестящий, черно-бурый; голова, кроме черно-бурого затылка, переднеспинка и ноги буро-красные; щиток черно-бурый с буро-красной вершиной; надкрылья буро-желтые с узко затемненным швом и боковым краем; пигидий красно-бурый или желто-бурый, иногда с бронзово-зеленым металлическим отливом; средне- и заднегрудь черно-бурые с зеленым металлическим отливом; пропигидий и брюшко зеленые или золотисто-зеленые, сильно металлически блестящие; задний край 5 и 6-го брюшных стернитов желто-бурые; усики и щупики буро-желтые. Длина 13.6—15 мм, ширина 6—7 мм.

Р а с п р о с т р а н е н и е. Центральный Китай: провинция Сычуань (Да-цзянь-лу). Судя по большой серии в коллекции Зоологического института Академии Наук СССР в Ленинграде, этот вид встречается часто.

2. *Toxospathius inconstans* Fairm. (рис. 404).

Fairmaire, 1878, Ann. Soc. Ent. France, (5) VIII : 103, t. 3, f. 1; Reitter, 1902 : 259.

Похож на *T. auriventris* Bates, но меньше. Последний членик челюстных щупиков ♂ (рис. 397) широко-овальный, а не топорovidный, несколько уплощенный, у ♀ (рис. 398) менее широкий, овальный. Булава усиков ♂ вдвое длиннее стебелька, не сильно изогнута (рис. 399), у ♀ (рис. 400) такой же длины, как жгутик; соотношение длины члеников булав, как у *T. auriventris*. Голова в густых, но не сливающихся неглубоких крупных точках, несущих длинные серо-желтые волоски; наличник (рис. 401) несколько трапециевидный, поперечный, с сильно приподнятым, слегка выемчатым передним краем. Переднеспинка в довольно густых (особенно у ♂) крупных, но слабо углубленных точках и в негустых длинных светложелтых приподнятых волосках, у ♀ почти без волосков; задние углы тупые, у ♂ слабо, у ♀ широко закругленные; задний край у ♂ с выемками перед задними углами, у ♀ без выемок. Пунктировка надкрылий густая, довольно крупная и довольно глубокая; волоски редкие, длинные желтоватые, у ♂ более многочисленные, чем у ♀. Пигидий в густых рашпилевидных морщинистых точках и довольно многочисленных (особенно у ♂) длинных торчащих серо-желтых волосках. Грудь в мелких густых точках и негустых длинных серо-желтых волосках; брюшко в мелких редких точках и негустых тонких длинных светлых волосках.

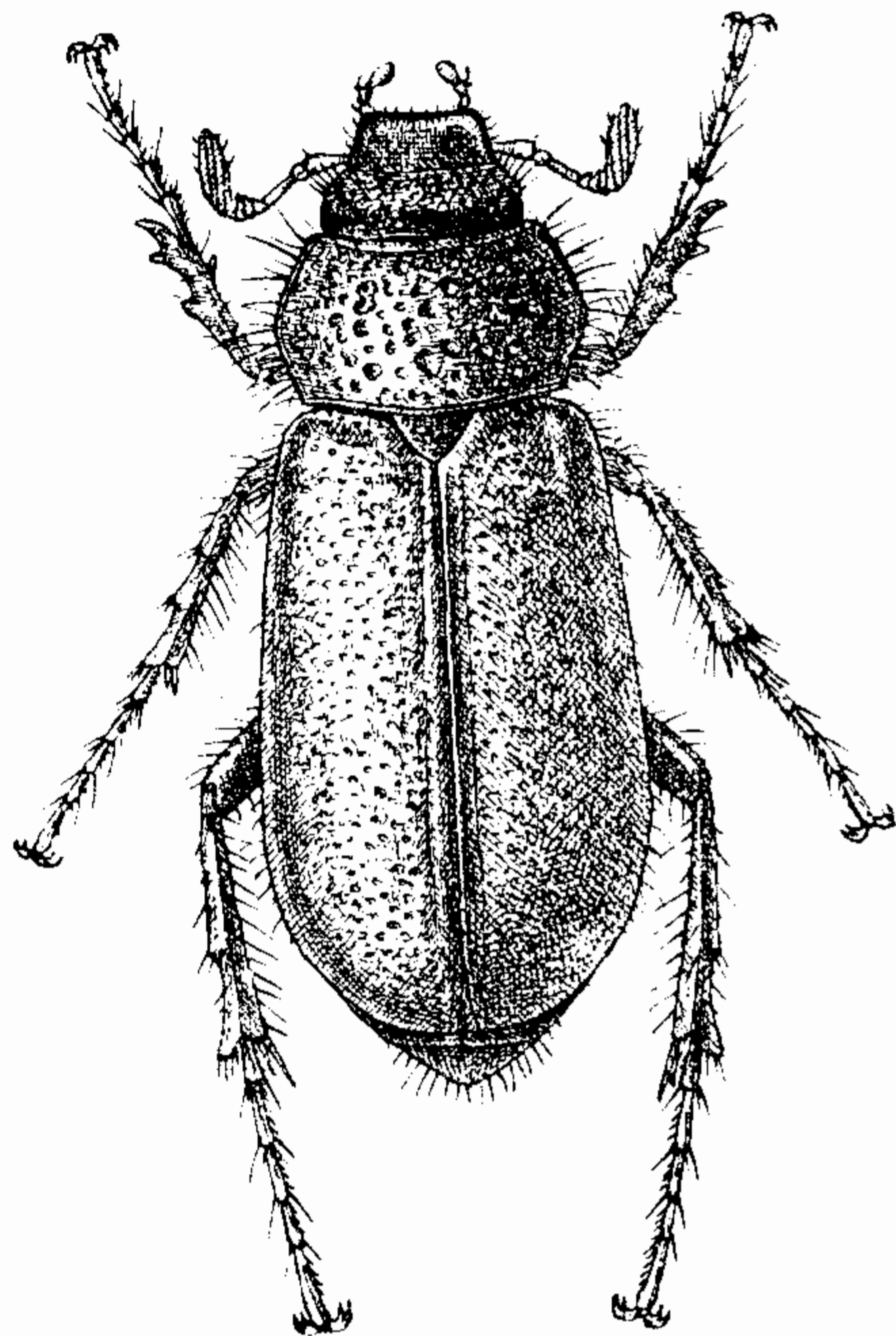


Рис. 404. *Toxospathius inconstans* Fairm. ♀.

Передние голени совнутри у ♂ и ♀ без шпоры; средний зубец на их наружной стороне у ♂ приближен к вершинному, у ♀ все зубцы находятся на одинаковом расстоянии друг от друга. Коготки (рис. 402) довольно сильно изогнутые, на вершине глубоко расщепленные. Буро-желтый, довольно блестящий; голова и переднеспинка красноватые, у ♂ лоб, темя, затылок, переднеспинка и щиток более темные, буроватые; надкрылья желтые; пигидий, грудь и брюшко красно-бурые со слабым зеленым металлическим отливом, более заметным на пигидии; усики красно-желтые, у ♂ со слегка буроватой булавой. Остальное, как у *T. auriventris* Bates. Длина 10—12 мм, ширина 4.5—5.6 мм.

Распространение. Распространен севернее предыдущего — начиная от Синьцзяни (Кашгар) до центрального Китая (провинции Ганьсу). Встречается, видимо, не редко.

17. Род **HEXATAENIUS** FAIRM.

Fairmaire, 1891, Ann. Soc. Ent. Belg., XXXV : IX; Reitter, 1902 : 254.

Тип рода *Hexataenius protensis* Fairmaire (1891).

Этот род, в котором известен лишь 1 вид, отличается от других *Пертофиллини* 9-члениковыми усиками, у ♂ с 6-члениковой, у ♀ с 5-члениковой булавой. Последний членик челюстных щупиков длинный, сверху без ямки. Наличник очень короткий. Переднеспинка сильно поперечная, с окаймленным передним и неокймленным задним краями. Надкрылья с явственными ребрами, сильно вытянутые. Пигидий простой, без отростка; среднегрудь спереди без отростка. Передние голени снаружи с 3 зубцами, на внутреннем крае у ♂ и ♀ со шпорой. Членики задних лапок снизу с рядами довольно длинных щетинок; коготки на вершине глубоко расщеплены. Тело сильно вытянутое, сверху голое.

1. **Hexataenius protensis** Fairm. (рис. 405).

Fairmaire, 1891, Ann. Soc. Ent. Belg., XXXV : IX; Reitter, 1902 : 254, прим.

Тело сильно удлиненное, узкое, параллельное, сверху голое; последний членик челюстных щупиков (рис. 406) удлиненный, в основной части слабо утолщенный, к вершине заостренный и слегка искривленный, сверху без ямки. Усики 9-члениковые; 3-й членик усиков удлиненный; булава у ♂ 6-члениковая, вдвое длиннее стебелька (состоящего из 3 члеников), с немного более коротким, чем остальные, 1-м члеником; у ♀ булава немного короче стебелька и состоит из 5 члеников, причем 1-й членик едва превосходит половину длины следующих; стебелек 4-члениковый; 4-й его членик поперечный, вытянут в короткий зубчик [Фэрмер (Fairmaire) причисляет этот членик к булаве, почему, согласно его описанию, у ♀ булава 6-члениковая] (рис. 407). Наличник (рис. 408) очень короткий, с умеренно приподнятым округленным передним краем, по середине с глубокой выемкой; покрыт крупными, довольно густыми точками. Лоб в более густых крупных (немного меньших, чем на наличнике) точках, по середине с 2 слабыми бугорками, на границе с теменем с дуговидно-вогнутым слабым поперечным возвышением; затылок по середине гладкий; глаза довольно крупные; голова в целом очень короткая. Переднеспинка сильно поперечная, такой же ширины, как основание надкрылий, умеренно угловато-округло расширена по середине, впереди и кзади почти одинаково, не сильно сужена; ее передний край

тонко окаймлен; передние углы прямые, с притупленной вершиной; боковой край редкозубчатый, в редких ресничках; задние углы тупые, притупленные; задний край без каймы, лишь с рядом точек, по середине несколько вытянутой назад; диск в довольно густых неравномерных крупных точках, по бокам более густых, по середине с широким, кзади расширенным продольным углублением. Щиток небольшой, округло-треугольный, в довольно многочисленных крупных точках. Надкрылья длинные, параллельные, со слабо закругленными боками, с закругленными в отдельности вершинами и тупыми шовными углами, каждое с 3 ребрами, из которых шовное более резкое, сильно выпуклое, остальные — более узкие и менее сильные, сзади сглаженные; промежутки в густых и крупных точках и поперечных морщинках; ребра без точек, местами слабо морщинистые. Пигидий треугольный с закругленной вершиной, голый, в густых довольно мелких точках. Низ в густых некрупных точках, по бокам груди и брюшка несущих короткие прилегающие волоски; 5-й брюшной стернит и задний край 6-го стернита в длинных волосках. Ноги в густой довольно крупной пунктировке; задние бедра слабо расширены, близ заднего края с 1 рядом коротких волосков. Передние голени снаружи с 3 тупыми зубцами, из которых средний сильно приближен к вершинному, на внутреннем крае с длинной шпорой против выемки между средним и основным зубцами. Средние и задние голени тонкие, средние с 2, задние, более длинные, с 1 (нижним) поперечным килем. Шпоры нормальные. Передние и средние лапки примерно такой же длины, как голени, задние немного короче их; членики их снизу с рядами довольно длинных негустых щетинок. Коготки (рис. 409) на вершине глубоко расщепленные, сильно изогнутые, у основания без угловидного выступа. Умеренно блестящий, темный, каштаново-бурый; грудь, брюшко, щупики, усики и лапки более светлые желтовато-бурые. Длина 12.3—13.4 мм, ширина 5.6 мм.

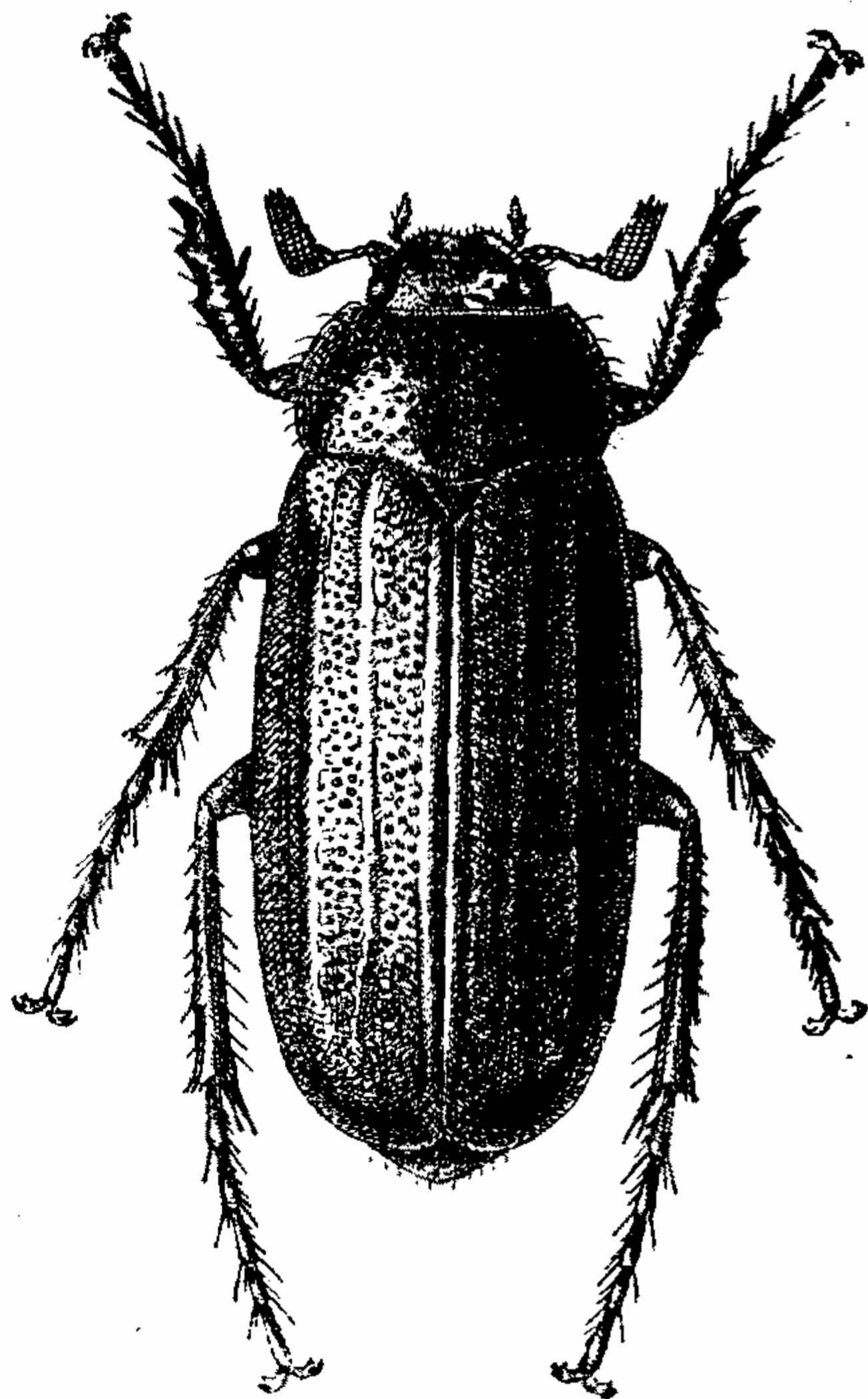


Рис. 405. *Hexataenius protensis* Fairm. ♀.

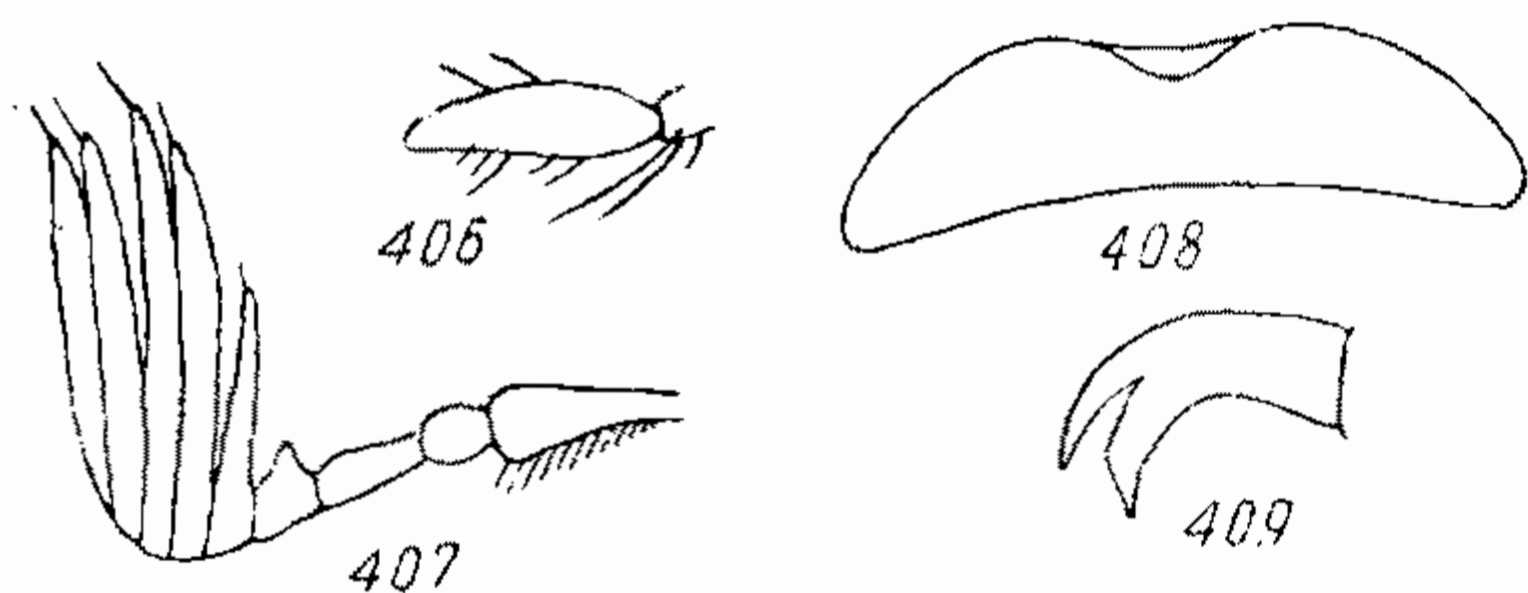


Рис. 406—409. Детали строения *Hexataenius protensis* Fairm. Рис. 406. Последний членик челюстного щупика. Рис. 407. Усик ♀. Рис. 408. Паличник. Рис. 409. Коготок.

Р а с п р о с т р а н е н и е. Распространен в центральном Китае (Чанг-Янг), встречается в горах до высоты 1800 км. Летает в июле.