

угольная. Переднеспинка длиннее своей ширины, примерно такой длины, как надкрылья; ее эпилевры сильно вогнутые. Надкрылья в точках, без бороздок. Голени слабо расширены, с зубцами. Окраска черная или бурая.

Подсемейство отделено Бикхардтом (Bickhardt, 1913a, 1916) от неотропического подсем. *Trypoeinae*, от которого оно отличается наклонной головой и 5—6-члениковым жгутиком усиков. По положению головы между обеими группами существуют переходы и, возможно, они должны быть вновь объединены в одно подсемейство.

Trypeticinae свойственны тропикам восточного полушария. Известно 3 рода, из которых 1 характерен для Индо-Малайской области, а 2 — для Эфиопской; немногие виды рода *Trypeticus* встречаются в Вост. Азии. Обитают в лесных областях; живут в древесине в ходах древогрызущих насекомых, в частности *Platypodidae*.

2. Род TRYPETICUS Mars.

Marseul, 1864 : 281 (типовой вид — *T. gilolus* Mars. из вост. Индонезии); Schmidt, 1893a : 15; Якобсон, 1911 : 638, 642; Bickhardt, 1916—1917 : 53; Рейхардт, 1941 : 73.

Голова с далеко выступающим вперед, спереди суженным и не отделенным от лба наличником, который спереди притуплен. Глаза большие, округлые, выступающие, мандибулы короткие и широкие, с острой вершиной. Переднеспинка полуцилиндрическая, с краевой бороздкой. Надкрылья без бороздок. Пропигидий и пигидий большие. Средняя часть переднегруди имеет вид четырехугольной площадки; наружные, а иногда и внутренние бороздки развиты. Среднегрудь отделена швом от заднегруди, ее эпимеры очень большие. Передние и средние бедра очень широкие, с желобком для вкладывания голени. Лапки длинные. Половой диморфизм резкий, полы отличаются строением лба и переднеспинки, которая у ♂ обычно имеет спереди выпуклость.

Описано свыше 30 видов этого рода, большей частью в Индо-Малайской области (включая о. Новую Гвинею). 2 вида — *T. fagi* Lew. (рис. 53) и *T. venator* Lew. — известны из южн. Японии; оба живут в ходах *Platypodidae*. В СССР *Trypeticus* не обнаружены и нахождение их маловероятно, почему здесь и не приводятся описания видов.

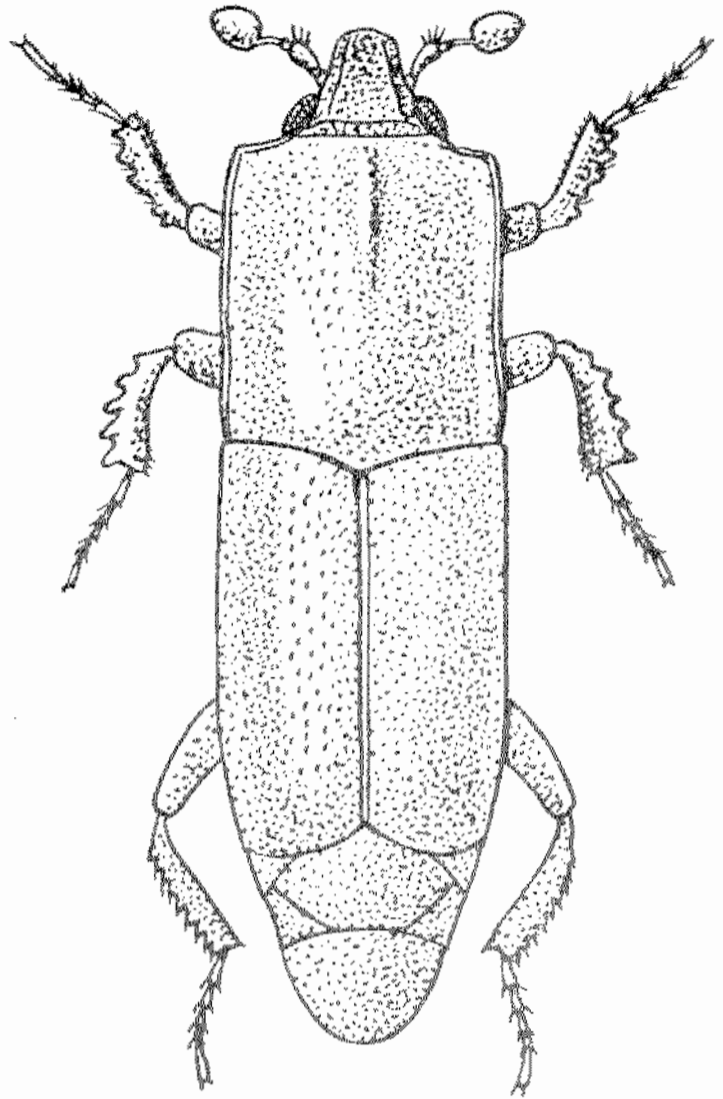


Рис. 53. *Trypeticus fagi* Lew.

III. Подсем. АВРАЕИНАЕ

Abreiéns (part.) Marseul, 1857 : 153. — *Abraeini* (part.) Schmidt, 1885a : 281; Reitter, 1909 : 279, 294. — *Abraeina* (part.) Якобсон, 1911 : 641, 652. — *Abraeinae* (part.) + *Teretriinae* Bickhardt, 1916—1917 : 11, 19, 55, 61; Рейхардт, 1941 : 64—65, 76, 81. — *Abraeinae* Wenzel, 1944 : 52, 53.

Усики прикреплены над краем лба перед глазами, состоят из 8-членикового жгутика и 1—3-члениковой булавы. Верхняя губа со щетинконосными порами. Надкрылья без дорсальных бороздок или лишь на основании с их следами в виде слабых косых вдавлений. Переднегрудь без горловой лопасти, ее боковые части с продольными вырезками для вкладывания жгутика усиков, усиковые ямки открытые, расположены в ее передних углах или же впереди и по бокам передних тазиков. Передний край среднегруди прямо срезан или выступает вперед и входит в выемку на основании переднегруди. Вооружение голеней разнообразное, обычно они несут многочисленные мелкие шипики или щетинки, иногда — немногие более сильные шипики. Эдеагус без сочленовного кольцеобразного или трубчатого склерита на основании. Тело маленькое (у наиболее крупных *Teretriini* — не длиннее 4.0 мм), довольно разнообразное по форме, обычно бурое или черное.

Подсемейство было выделено еще Марсе (Marseul, 1857), однако до недавнего времени в него включали группы, фактически относящиеся к другим подсемействам, а именно роды *Vasanius*, *Abraeomorphus* и *Anapleus*, принадлежащие к *Dendrophilinae* и сходные с *Abraeinae* лишь своими малыми размерами, а также трибу *Onthophilini*, ныне включаемую в *Tribalinae*. Современный объем подсемейства установлен Уэнзелом (Wenzel, 1944), который отнес сюда же трибу *Teretriini*, ранее выделявшуюся в качестве самостоятельного подсемейства.

В объеме, предложенном названным автором, подсемейство включает 5 триб (среди них триба *Acritomorphini* имеет лишь 1 вид на Филиппинах). Всего описано 18 родов и более 350 видов. Из этого числа 11 родов (4 эндемичных) и около 50 видов известны из Палеарктики. В фауне СССР найдены 6 родов и до 25 видов.

Большинство представителей *Abraeinae* встречается в разлагающихся растительных веществах, в древесной трухе и т. д., реже на падали и в сухом навозе; некоторые виды мирмекофильны; 3 вида описаны из пещер. Для трибы *Acritini* наблюдалось наряду с хищничеством питание гифами грибов. Виды триб *Teretriini* и *Plegaderini* — преимущественно дендрофилы, живущие в ходах других насекомых под корой и в древесине.

ОПРЕДЕЛИТЕЛЬНАЯ ТАБЛИЦА ТРИБ И РОДОВ

- 1 (4). Переднегрудь на основании с угловидной вырезкой, в которую заходит выступ среднегрудки. Тело цилиндрическое, вальковатое. (1. Триба *Teretriini*).
- 2 (3). Эпимеры среднегрудки едва видны сверху. Эпистерны заднегрудки обычно расширены кзади (рис. 57, 58). Тело цилиндрическое, параллельнобокое. Верх в мелких точках. — Внутренние бороздки переднегрудки не доходят до переднего края 3. *Teretrius* Er.
- 3 (2). Эпимеры среднегрудки ясно видны сверху. Эпистерны заднегрудки очень узкие, кзади не расширены (рис. 59). Тело более плоское и широкое, слегка овальное. Верх в очень грубых, на надкрыльях пупковидных точках 4. *Pleuroleptus* G. Müll.

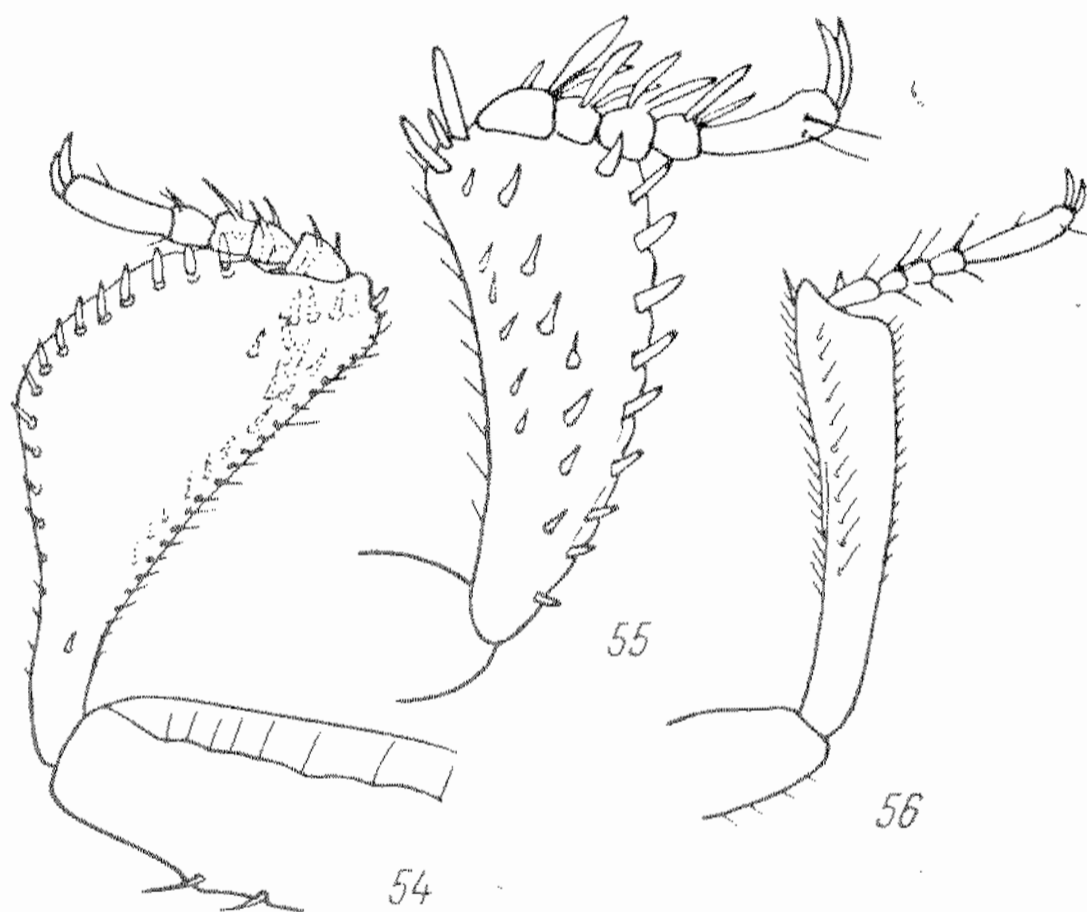


Рис. 54—56. Передние голени представителей подсем. *Abraeinae*: 54 — *Abraeus granulum* Er., 55 — *Halacritus punctum* (Aubé), 56 — *Aeletes atomarius* Aubé.

- 4 (1). Основание переднегрудки без вырезки, среднегрудь без явственного срединного выступа. Тело овальное или округленное.
- 5 (8). Переднеспинка по бокам с каждой стороны со вздутым валиком, отделенным продольной бороздкой от диска. Тело четырехугольно-овальное. (2. Триба *Plegaderini*).
- 6 (7). Переднеспинка близ середины с поперечной бороздкой. Переднегрудь за серединой с глубокой ямкой, обычно усаженной волосками 5. *Plegaderus* Er.
- 7 (6). Переднеспинка без поперечной бороздки. Переднегрудь без ямки 6. *Eubrachium* Woll.
- 8 (5). Бока переднеспинки без вздутых продольных валиков и глубоких бороздок. Тело обычно округлое или овальное.
- 9 (10). Все лапки 5-члениковые. Усиковые ямки расположены перед передними тазиками, отделены от передних углов переднеспинки. Передние голени всегда более или менее расширены (рис. 54). Тело обычно крупнее: 1.0—2.5 мм. (3. Триба *Abraeini*) 7. *Abraeus* Leach.
- 10 (9). Передние и средние лапки 5-члениковые, задние 4-члениковые. Усиковые ямки большие, расположены в передних углах переднеспинки и доходят назад

- до передних тазиков. Передние голени обычно едва расширены (рис. 55, 56). Очень мелкие виды — обычно не длиннее 1.0 мм. (4. Триба *Acritini*).
- 11 (16). Глаза есть. Голова обычная, втяжная. Надкрылья не сросшиеся, крылья есть. Ноги относительно короткие.
- 12 (13). Передние голени заметно расширены, их наружный край с шипиками (рис. 55). Тело четырехугольно-овальное. Передний край среднегруди округло выступает вперед 8. *Halacritus* Schm.
- 13 (12). Передние голени едва расширены, их наружный край с многочисленными тонкими щетинками (рис. 56). Тело овальное. Передний край среднегруди не выступает вперед.
- 14 (15). Щиток неразличим. Наличник с красовой бороздкой вдоль боковых (а иногда и переднего) краев. Пигидий обычно с тонким краевым каптом. Верх (у наших видов) почти гладкий с трудно различимой пунктировкой или совсем без нее 9. *Acletes* G. Horn.
- 15 (14). Щиток маленький, но явственный. Наличник без красовой бороздки. Пигидий не окаймлен. Верх (у наших видов) обычно с явственной пунктировкой; если она мало заметна, то переднеспинка перед щитком с поперечной линией 10. *Acritus* Leach.
- 16 (11). Глаз нет. Голова удлиненная, не втяжная. Надкрылья сросшиеся, крылья рудиментарные. Ноги сильно удлиненные 11. *Spelaeacritus* Jeann.

Триба TERETRIINI

Teretriinae Bickhardt, 1916—1917 : 11, 19, 20, 55; Рейхардт, 1941 : 76. — *Teretriini* Wenzel, 1944 : 52. — *Saprinides* (part.) Laccordaire, 1854 : 273; Jacquelin du Val, 1857 : 110. — *Abréiens* (part.) Marseul, 1857 : 154. — *Abraeini* (part.) Schmidt, 1885a : 281; Ganglbauer, 1899 : 394. — *Abraeina* (part.) Якобсон, 1911 : 652.

Тело вальковатое, более или менее цилиндрическое, слабо удлиненное. Голова втяжная. Усики приращены к самому краю лба в особой выемке, место их прикрепления явственно видно сверху; жгутик 7-члениковый. Наличник не отделен от лба; лобной бороздки нет. Верх всегда пунктирован. Переднеспинка без боковых бороздок. Надкрылья без дорсальных бороздок, иногда с плечевыми бороздками. Переднегрудь без горловой лопасти, по бокам со щелями для вкладки жгутиков усиков; ее основание с вырезкой, в которую входит выступ переднего края среднегруди.

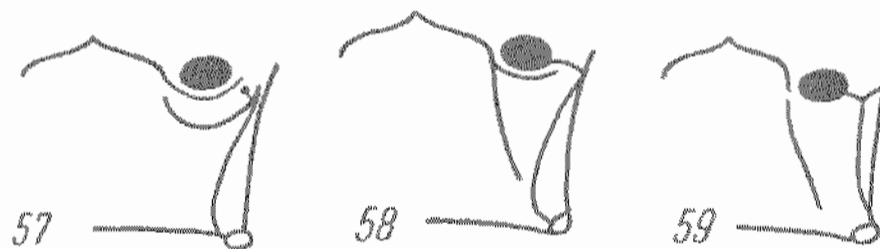


Рис. 57—59. Схемы расположения боковой линии заднегруди у видов трибы *Teretriini*: 57 — *Teretrius* (*Neoteretrius*) *parasita* Mars., 58 — *T.* (s. str.) *picipes* (F.), 59 — *Pleuroleptes rothi* (Rosenh.).

Преимущественно тропическая группа; включает 5 родов и свыше 90 видов. Коопман (Cooman, de. 1939, 1940) отнес сюда же индо-малайские роды *Althanus* Lew. и *Heudister* Coom., но наличие у них горловой лопасти переднегруди делает это сближение очень сомнительным. Часто эта триба рассматривается как особое подсемейство, однако через род *Pleuroleptus* G. Müll. и трибу *Acritomorphini* она тесно связана с другими *Abraeinae*.

В Палеарктике представлены роды *Teretrius* Er. и *Pleuroleptus* G. Müll.; *Teretrius cylindricus* Woll. с Канарских о-вов был отнесен Бикхардтом (Bickhardt, 1916—1917, 1921) к роду *Teretriosoma* Horn, но это сближение, по-видимому, ошибочно. Из пределов области известно 9 видов (частично — общих с Эфиопской областью). В СССР 2 вида.

3. Род TERETRIUS Er.

Erichson, 1834 : 201 (типовой вид *Hister picipes* Fabricius, 1792); Marseul, 1856 : 129; Schmidt, 1885a : 284; Ganglbauer, 1899 : 396; Reitter, 1909 : 294; Якобсон, 1911 : 641, 652; Bickhardt, 1916—1917 : 56, 58; 1921 : 69; G. Müller, 1937 : 97, 337; Рейхардт, 1941 : 76; Arnett, 1962 : 373, 379.

Тело короткое, вальковатое, блестящее, сплошь пунктированное. Голова широкая, с выпуклым лбом и часто с ямкой на нем. Усики приращены в ямке перед глазами, их

стебелек изогнутый, слегка расширен, жгутик короче стебелька, булава круглая или овальная. Переднеспинка слабо поперечная, параллельнобокая, сильно выпуклая, с тонкой краевой бороздкой. Надкрылья примерно такой же ширины, как переднеспинка, параллельнобокие, без дорсальных бороздок, иногда с косою плечевой бороздкой. Эпиплевры не отграничены от остальной части надкрылий. Пропигидий короткий, пигидий большой, вертикальный или слегка подогнут книзу. Переднегрудь с выпуклой, выступающей вперед средней частью, ее передний край тонко окантован, внутренние и наружные бороздки развиты; основание с вырезкой. Усиковые ямки глубокие, отделены от эпиплевр переднеспинки резким кантом. Среднегрудь с краевой бороздкой, впереди с острым выступом; граница между нею и заднегрудью неясная. Заднегрудь с бедренными и боковыми бороздками, строение которых имеет большое таксономическое значение; ее эпистерны длинные. Передние голени расширенные, с короткими шипами по наружному краю и нерезким желобком для вкладывания лапки; средние и задние голени к вершине слабо расширены, по наружному краю с непотгими шипиками.

Род включает около 50 видов; распространен почти всеветно, по особенно обильно представлен в Эфиопской области. По данным Уэлзела (письменное сообщение), сюда же относится ряд видов, причислявшихся Бикхардтом (Bickhardt, 1916) к роду *Teretriosoma*. В Палеарктике (главным образом в Сев. Африке) известно 8 видов; в СССР 2 вида.

Живут в ходах других насекомых (особенно *Anobiidae* и *Bostrichidae*) в древесине и под корой. Личинки известны у *T. parasita* Mars. и *T. picipes* (F.).

ОПРЕДЕЛИТЕЛЬНАЯ ТАБЛИЦА ВИДОВ

- 1 (4). Боковая линия заднегруды дугообразно идет к эмерам среднегруды (рис. 57). Наружный край передних голеней правильно изогнут, с 7—9 крупными шипами. Более крупные виды: 2.5—3.5 мм. (1. Подрод *Neoteretrius* G. Müll.).
- 2 (3). Надкрылья в прищитковой области в менее густой (2—5) и более нежной пунктировке, чем их вершинная часть. Шипы средних голеней крупнее, находятся на почти одинаковом расстоянии друг от друга (рис. 60). Пропигидий между точками с нежной микроскульптурой 1. *T. (Neoteretrius) parasita* Mars.
- 3 (2). Надкрылья в прищитковой области почти в столь же густой (1—2) и грубой пунктировке, как их вершинная часть. Шипы средних голеней мельче, расстав-

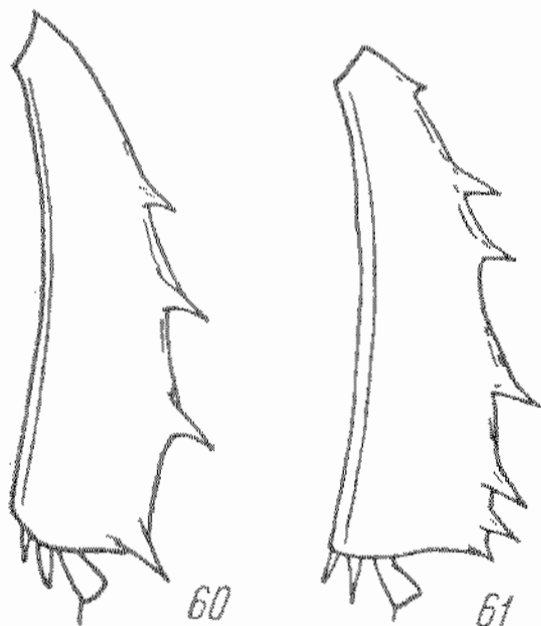


Рис. 60—61. Средние голени видов *Teretrius*: 60 — *T. (Neoteretrius) parasita* Mars., 61 — *T. (N.) gussakovskii* sp. n.

- лены неравномерно (рис. 61). Пропигидий между точками с густой сетчатой микроскульптурой *2. *T. (Neoteretrius) gussakovskii* sp. n.
- 4 (1). Боковая линия заднегруды направлена косо назад и наружу, оканчиваясь свободно (рис. 58). Передние голени резко расширены в основной трети, на наружном крае с 4—6 шипиками. Более мелкие виды: 1.3—2.4 мм. (2. Подрод *Teretrius* s. str.).
- 5 (8). Тело продолговатое (отношение длины к ширине 1.65—1.80). Краевая бороздка среднегруды обычно цельная.
- 6 (7). Надкрылья без плечевой бороздки. Внутренние бороздки переднегруды едва доходят до середины, расставлены менее широко, чем внутренняя и наружная бороздки каждой стороны. Буро-черный. Крупнее: 1.7—2.4 мм *3. *T. (s. str.) picipes* (F.).
- 7 (6). Надкрылья с косою плечевой бороздкой. Внутренние бороздки переднегруды доходят почти до вершины, расставлены гораздо шире, чем внутренняя и наружная бороздки каждой стороны. Ржаво-бурый. Мельче: 1.3—2.0 мм. — Сев. Африка (на юг до массива Ахаггар и Судана), Аравия [*T. (s. str.) pulex* Fairm.].
- 8 (5). Тело короткое (отношение длины к ширине 1.3—1.4). Краевая бороздка среднегруды посредине широко прервана. Плечевая бороздка надкрылий глубокая. 2.0—2.3 мм. — Алжир, Тунис. Судан. В мертвых ветвях *Acacia* [*T. (s. str.) acaciae* Rtt.].

1. Подрод NEOTERETRIUS G. Müll.

G. Müller, 1937 : 337 (типовой вид *Teretrius parasita* Mars., 1862). — *Cyclosternum* G. Müller, 1937 : 99 (praecoss., nec Ausserer, 1871).

Подрод включает крупные виды (2.5—4.0 мм, палеарктические представители не крупнее 3.5 мм), которые обладают боковой линией заднегруди, дугообразно охватывающей средние тазики, а также многочисленными (7—11) шипиками на наружном крае передних голеней.

Известно около десятка видов, преимущественно африканских; 1 вид помимо Африки найден на юго-западе Европы, 1 живет в Индии и 1 описывается ниже из Таджикистана.

1. *Teretrius (Neoteretrius) parasita* Mars.

Marscul, 1862 : 670; 1864 : t. 3, fig. 2; Schmidt, 1885a : 319; Bickhardt, 1916—1917 : 59, t. 3, fig. 13; G. Müller, 1937 : 100; Рейхардт, 1941 : 77, рис. 37А.

Черный, блестящий, усики и ноги красно-бурые, булава ржаво-бурая. Лоб в мелкой, довольно густой (1.5—2) пунктировке. Переднеспинка с тонкой краевой бороздкой, ее пунктировка негустая (1—3), впереди становится мельче и гуще; точки слегка удлиненные, промежутки между ними со следами нежной шагреневки. Точки на надкрыльях в прищитковой части заметно мельче и реже, чем на переднеспинке, их густота 2—5; к вершине точки становятся несколько крупнее и заметно гуще (1—3). Пропигидий и пигидий в мелких округлых точках, их густота 1.5—3; пропигидий между точками с очень нежной микроскульптурой. Переднегрудь почти гладкая, с немногими точками, ее бороздки длинные, впереди расходящиеся. Передние голени на наружном крае с 8—9 зубчиками, из которых проксимальный далеко отстоит от других. Средние голени по наружному краю с 4 крупными шипиками, которые находятся на почти равных расстояниях друг от друга (рис. 60). Задние голени с 4 крупными шипиками в дистальной половине. Длина 2.7—3.5 мм.

Распространение. В Европе известен из Испании, с о-вов Корсика и Сардинии; Алжир (на юг до массива Ахаггар), Тунис, Судан, Эфиопия.

Изученный материал. 3 экз.

*2. *Teretrius (Neoteretrius) gussakovskii* Kryzhanovskij, sp. nov.

Смоляно-черный, блестящий, усики (включая булаву) и ноги красно-бурые. Пунктировка лба, как у *T. (N.) parasita* Mars. Точки переднеспинки впереди и по бокам мелкие, довольно густые (1—2), в средней части несколько крупнее и реже (1—3), вдоль основного края крупные, округлые, густые (1—1.5). Надкрылья в прищитковой части в почти столь же густой (1—2) и грубой пунктировке, как и их вершинная часть, точки явственно удлиненные, плечевой бугорок гладкий. Пропигидий в довольно грубых, слегка продольных точках, их густота 1—2, промежутки между точками в густой сетчатой микроскульптуре; пигидий в округлых точках (густота 1.5—3) и такой же микроскульптуре. Переднегрудь в мелких негустых точках, ее бороздки длинные, впереди расходящиеся. Передние голени на наружном крае с 7 зубчиками, расстояние между проксимальным и следующим зубцом лишь вдвое больше расстояний между другими зубцами. Средние голени с 6 крупными шипами, причем промежутков между 3-м и 4-м шипами заметно больше остальных промежутков (рис. 61). Задние голени с 4 шипами в дистальной половине. Длина 2.6—3.0 мм.

Отличается от близкого *T. (N.) parasita* Mars. пунктировкой прищитковой части надкрылий и переднегруди, микроскульптурой пропигидия и вооружением средних голеней. От индийского *T. (N.) indus* Lew., голотип которого, хранящийся в Британском Музее, был любезно сравнен с описываемым видом д-ром Поупом (R. D. Pope), с первого взгляда отличается более многочисленными шипами на средних голених (у *T. indus* их 4).

Назван в память В. В. Гуссаковского, неумоленного исследователя энтомофауны Таджикистана.

Распространение. Таджикистан; пока известен лишь из ущелья р. Варзоб (Кондара, Пугус) на южном склоне Гиссарского хребта.

Биология. Голотип найден на арче (*Juniperus*) в ходах короеда *Phloeosinus turkestanicus* Sem. Все известные экземпляры собраны в июле.

Изученный материал. 4 экз., в том числе: голотип, ♂ из ущ. Кондара, 23 VII 1946 (В. Гуссаковский!); 3 паратипа — Пугус, 20 VII 1932 (неизвестный коллектор, вероятно Н. Фурсов!). Голотип и 1 паратип находятся в колл. ЗИИ АН СССР, 2 паратипа — в колл. Зоол. музея МГУ.

2. Подрод TERETRIUS s. str.

G. Müller, 1937: 98; Рейхардт, 1941: 78.

Признаки охарактеризованы в таблице. Включает большинство видов рода, в том числе 1 вид из фауны СССР.

*3. *Teretrius* (s. str.) *picipes* (F.) (рис. 62).

Fabricius, 1792: 77 (*Hister*); Marseul, 1856: t. 3, f. 4; Schmidt, 1885a: 41; Ganglbauer, 1899: 396; Reitter, 1909: 395; Якобсон, 1911: 652; G. Müller, 1937: 98; Рейхардт, 1941: 78; Ногіон, 1949: 318; Witzgall, 1971: 160. — *fabricii* Mazur, 1972a: 146.

Буро-черный, блестящий, усики и ноги светлее, булава усиков ржаво-бурая. Голова в мелких точках, на лбу с маленькой ямкой. Передпесчинка четырехугольная с резкой краевой бороздкой, ее пунктировка негустая, точки продолговатые. Надкрылья в 1.5 раза длиннее своей ширины, позади основания со слабым поперечным вдавлением, без бороздок, шов слегка приподнят; пунктировка немного реже, чем на передпесчинке. Пропигидий и пигидий в густых точках. Переднегрудь в довольно густых точках, ее внутренние бороздки короткие и обычно нерезкие; паружные бороздки спереди слабо расходящиеся, соединены с бороздкой переднего края. Шов между среднегрудью и заднегрудью почти неразличим, среднегрудь в умеренно густых, заднегрудь в более резких точках; эпимеры заднегрудь в грубых точках. Боковая линия заднегрудь направлена косо назад и наружу, оканчиваясь свободно (рис. 58). Передние голени резко расширены в основной трети, на наружном крае с 4—6 шипиками. Более мелкие виды не длиннее 2.8 мм. Включает большинство видов рода, в том числе 1 вид из фауны СССР.

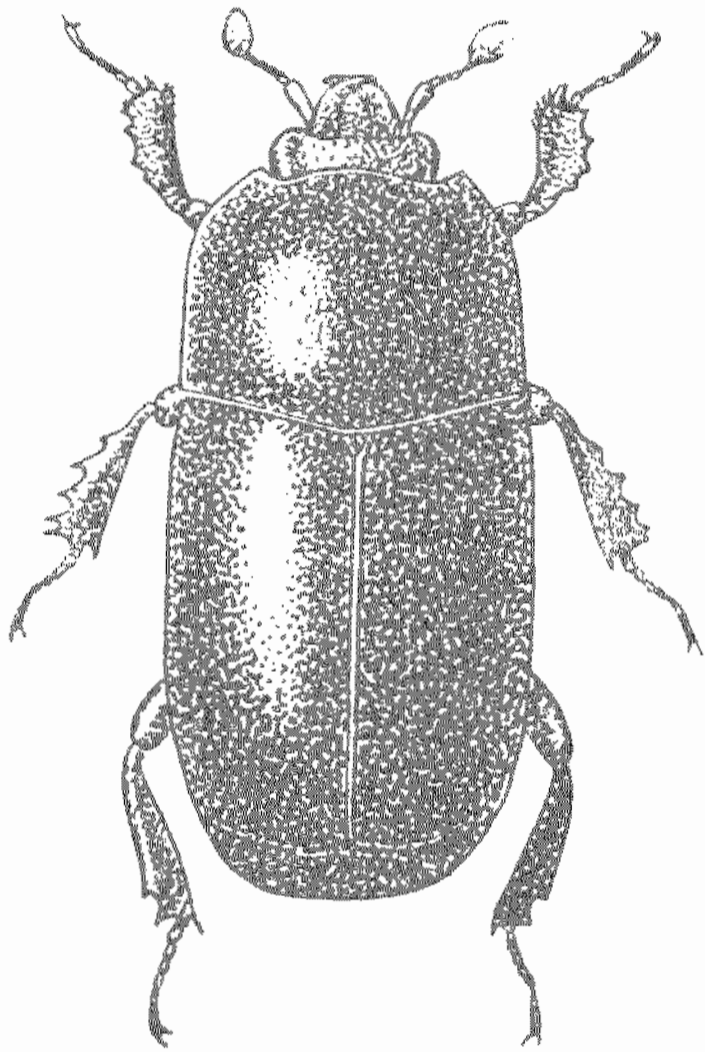


Рис. 62. *Teretrius picipes* F.

Л и ч и н к а (Perris, 1887) характеризуется мандибулами без зубцов (отличие от личинок других *Histeridae*). Голова сверху морщинисто исчерченная. Челюстные щупики 4-члениковые, губные — 3-члениковые с очень маленьким последним члеником. Тергиты брюшка у переднего края с двигательными площадками (как у личинок

некоторых усачей), у заднего — с 1—2 поперечными складками. Ноги довольно короткие и тонкие; лапка длиннее половины голени.

Р а с п р о с т р а н е н и е. СССР: распространен на юге лесной и в лесостепной зоне европейской части, а местами и в степях (Ростовская обл., Уральск), а также на Кавказе; одиночные находения известны в Средн. Азии (Самарканд, окр. Ленинабада), Вост. Сибири (Иркутск) и Приморье (Евсеевка). Населяет большую часть Европы: от Англии, Бельгии и южн. Швеции до Португалии, сев. Италии, Сицилии, Югославии, Румынии. В общем не част, но иногда попадает в значительном количестве.

Б и о л о г и я. Встречается на старых, пораженных гнилью тополях, ивах, виноградной лозе, на сухих дубовых дровах и т. п., редко — под корой сосны. Преследует разнообразных точильщиков и древогрызов (например, *Ptilinus fuscus* Geoffr., *Lyctus linearis* Gz., *Sinoxylon sexdentatus* Ol. и др.), а также короедов рода *Scolytus* (Witzgall, 1971).

И з у ч е н н ы й м а т е р и а л. Свыше 100 экз.

4. Род PLEUROLEPTUS G. Müll. (stat. nov.)

G. Müller, 1937: 337 (*Teretrius* subg.; типовой вид *T. rothi* Rosenh.). — *Stenopleurum* G. Müller, 1937: 98 (praecoc.); Рейхардт, 1941: 81.

От близкого *Teretrius* Er. отличается широким, слегка уплощенным телом, его очень грубой пунктировкой и явственно видимыми сверху эпимерами среднегрудь.

Ранее рассматривался как подрод рода *Teretrius*; по сообщению Уэнзела (Wenzel, in litt.), образует переход от *Teretriini* к другим трибам подсемейства, в частности к индомалайской трибе *Acritomorphini*.

Известен единственный палеарктический вид.

1. *Pleuroleptus rothi* (Rosenh.).

Rosenhauer, 1856 : 91, nota (*Paromalus*); Marseul, 1862 : 30; Schmidt, 1885a : 318; Ganglbauer, 1899 : 398; G. Müller, 1937 : 98; Рейхардт, 1941 : 81 (*Teretrius*). — *mulstanti* Marseul, 1862 : 674 (*Teretrius*). — *quercus* Marseul, 1864 : 362 (*Teretrius*).

Смоляно-черный или смоляно-бурый с красно-бурыми усиками и ногами. Переднеспинка едва уже надкрылий, примерно на $\frac{1}{3}$ шире своей длины, с резкой краевой бороздкой и грубой пунктировкой. Надкрылья на $\frac{1}{4}$ длиннее своей ширины, в грубых продолговатых пучковидных точках (кроме бокового края и пришовной части); без вдавления у основания и без плечевой бороздки; шов не приподнят. Пронигидий и пигидий в грубых круглых точках. Передние голени расширены довольно сильно; задние без шипиков перед вершиной. Длина 1.7—2.3 мм.

Распространение. ?Алжир, ?Корсика, Югославия (Далмация), Греция, Турция, Кипр, Ливан, Сирия.

Болонья. В Далмации найден под корой сосны *Pinus halepensis*.

Изученный материал. 12 экз.

2. Триба PLEGADERINI Rehd. t.

Рейхардт, 1941 : 83, 97; Wenzel, 1944 : 55; Arnett, 1962 : 379.

Типовой род *Plegaderus* Erichson.

Бока переднеспинки вздуты в виде валков, отделенных бороздкой от диска переднеспинки. Верх тела с пунктировкой. Усиковые ямки расположены непосредственно перед тазиками, открытые, щели для просовывания жгутика продольные. Размеры мелкие (длина не более 2.0 мм).

3 рода, из них один преимущественно голарктический, второй ограничен Средиземноморьем, третий (*Phloeolister* Bickh.) — южноафриканский.

5. Род PLEGADERUS Er.

Erichson, 1834 : 203 (типовой вид *Hister caesus* Herbst, 1792); Lacordaire, 1854 : 278; Marseul, 1856 : 256; Schmidt, 1885a : 284; Ganglbauer, 1899 : 397; Reitter, 1909 : 204; Якобсон, 1911 : 641, 652; Bickhardt, 1916, 1917 : 67; Рейхардт, 1941 : 83, 97; Arnett, 1962 : 373, 379; Witzgall, 1971 : 160.

Тело овально-четырёхугольное, спереди и сзади притупленное. Жгутик усиков 7-члениковый, длиннее стебелька, булава овальная. Переднеспинка впереди слабо суженная, с довольно прямыми боковыми краями; ее бока утолщены в виде продольных валков, отделенных бороздкой от диска; диск с поперечной бороздкой, расположенной впереди середины или почти посередине. Надкрылья короткие, при основании обычно с рудиментами 1—2 дорсальных бороздок; есть косая плечевая бороздка (часто неясная); краевая бороздка резкая, укороченная, не заходит за середину надкрылий. Весь верх в точках; точки обычно несут микроскопические волоски. Переднегрудь сложного строения: ее средняя приподнятая часть с боков ограничена наружными бороздками, имеющими вид резких складочек; впереди притупленная, без горловой лопасти; посредине с углублением (различной формы у разных видов), которое делит переднегрудь на две площадки — переднюю и заднюю — и обычно несет густые пучки волосков; внутренние бороздки заменены гладкими желобками, впадающими в это углубление. Усиковые ямки большие и глубокие, расположены рядом с приподнятой частью переднегруды и доходят до тазиковых впадин (рис. 67, 68, 73). Средне- и заднегрудь слиты, не разделены швом, с более или менее ясными средним и 2 боковыми желобками или бороздками. 1-й стернит брюшка по длине равен 2—5-му вместе. Голени по наружному краю усажены мелкими шипиками, передние к вершине заметно расширены.

Личинки описаны для трех видов, из них наиболее подробно для *P. vulneratus* (Panz.) (см. стр. 89). Для их различения приведена следующая таблица (по: Стриганова, 1964):

- | | | |
|--------|---|-------------------------------|
| 1 (2). | Длина не более 5.0 мм. Последний членик губных щупиков равен по длине 2-му | <i>P. discisus</i> Er. |
| 2 (1). | Крупнее: 6.0—8.0 мм. | |
| 3 (4). | Длина до 6.0 мм. Церки в 1.5 раза длиннее своей ширины. — Последний членик губных щупиков очень тонкий, темного короче 2-го | <i>P. vulneratus</i> (Panz.). |
| 4 (3). | Длина до 8.0 мм. Церки вдвое длиннее своей ширины | <i>P. saucius</i> Er. |

Род легко узнается по наличию боковых валиков и поперечной бороздки на переднеспинке. Он включает более 20 описанных видов, из которых 10 живут в Палеарктике, около 10 — в Неарктике и 4 — в Южн. и Центр. Америке. *Plegaderus* свойственны исключительно лесным областям; жуки и личинки встречаются б. ч. под корой мертвых деревьев, иногда в массе; преследуют мелких короедов, а также поедают яйца и личинок более крупных видов; вероятно, питаются также клещами и другими мелкими членистоногими. В СССР известно 6 видов.

ОПРЕДЕЛИТЕЛЬНАЯ ТАБЛИЦА ВИДОВ

- 1 (2). Передняя половина переднеспинки и передняя площадка переднегруди в довольно длинных торчащих волосках. Надкрылья с пришовной складкой, кзади укороченной. (1. Подрод *Hemitrichoderus* Rehd.). — Переднеспинка едва короче надкрылий и едва шире своей длины, поперечная бороздка глубокая. Тело узкое, буро-черное, сильно блестящее. Передняя часть переднеспинки в мелких рассеянных точках, задняя в едва заметных точках. Надкрылья в более слабых точках, чем передняя часть переднеспинки. 1.0—1.4 мм 1. *P. adonis* Mars.
- 2 (1). Передняя половина переднеспинки и передняя площадка переднегруди голые (или в микроскопических пылевидных волосках). (2. Подрод *Plegaderus* s. str.).

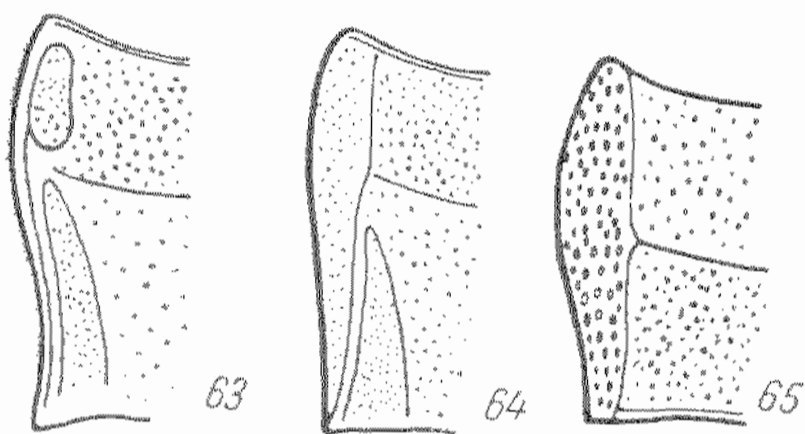


Рис. 63—65. Схемы скульптуры боковой части переднеспинки у видов *Plegaderus*: 63 — *P. vulneratus* (Panz.), 64 — *P. saucius* Er., 65 — *P. caesus* (Hbst.).

- 3 (8). Боковой валик переднеспинки резко прерван близ того места, где в него упирается поперечная бороздка переднеспинки (рис. 63, 64). — Надкрылья без пришовной складки.
- 4 (5). Боковой валик переднеспинки прерван косой бороздкой, которая назади почти параллельна боковому краю; таким образом, передняя часть валика, постепенно суживаясь, простирается до задних углов переднеспинки (рис. 64). — Пунктировка переднеспинки перед поперечной бороздкой чуть гуще, чем назади. 1.5—2.0 мм *2. *P. saucius* Er.
- а (б). Тело буро-черное. Пунктировка надкрылий мелкая, умеренно густая, по бокам не морщинистая *2а. *P. saucius saucius* Er.
- б (а). Тело одноцветно-черное. Пунктировка надкрылий сильнее и гуще, по бокам морщинистая *2б. *P. saucius meridionalis* Müll.
- 5 (4). Боковой валик переднеспинки прерван продолжением ее поперечной бороздки, его передняя часть не заходит назад за середину переднеспинки (рис. 63).
- 6 (7). Переднеспинка перед поперечной бороздкой в довольно густых, а позади ее лишь в очень мелких рассеянных точках; между точками с микроскопической шагреневкой. Надкрылья в менее густых точках, чем у *P. saucius* Er. 1.3—1.8 мм. — Европа, Сибирь *3. *P. vulneratus* (Hbst.).
- 7 (6). Переднеспинка в обеих частях в равномерных мелких точках; между точками без шагреневки. Надкрылья в более густых и сильных точках, чем у предыдущего. 1.5—1.8 мм. — Тело черное или смоляно-бурое, усики и ноги красно-бурые. — Япония [*P. marseuli* Rtt.].
- 8 (3). Боковой валик переднеспинки не прерван, редко неясно прерван тонкой поперечной бороздкой.
- 9 (14). Поперечная бороздка переднеспинки очень глубокая, расположена по середине; обе половины переднеспинки вздуты, вышуклые как в поперечном, так и в продольном направлении; задний край с бортиком (рис. 65).
- 10 (11). Тело коротко-овальное, красно-бурое, слегка матовое. Надкрылья без резкой косой бороздки. Точки на надкрыльях крупнее, чем промежутки между ними. 1.0—1.3 мм *4. *P. caesus* (Hbst.).
- 11 (10). Тело овальное, черно-бурое или черное, блестящее. Надкрылья в передней половине с резкой косой бороздкой, доходящей почти до середины.
- 12 (13). Точки на надкрыльях мелкие, их диаметр гораздо меньше, чем промежутки между ними. Задняя половина переднеспинки в едва заметных точках. Буро-черный, сильно блестящий. 1.0—1.5 мм *5. *P. dissectus* Er.
- 13 (12). Точки надкрылий более густые и грубые, их диаметр часто едва меньше промежутков между точками. Задняя половина переднеспинки в довольно сильных,

- умеренно густых точках. Черный. 1.2 мм *6. *P. fortesculptus* Rtt.
- 14 (9). Поперечная бороздка переднеспинки неглубокая, расположена впереди середины; переднеспинка выпуклая только в поперечном направлении, ее задний край без бортика.
- 15 (18). Поперечная бороздка переднеспинки ясная, расположена недалеко перед серединой (2 : 3); бороздки вдоль внутреннего края ее бокового валика доходят до основания.
- 16 (17). Основание переднеспинки перед щитком с легким поперечным вдавлением. Ее боковой валик цельный. Надкрылья в густых точках. Буро-черный, блестящий. 1.0—1.5 мм 7. *P. discisus* Er.
- 17 (16). Основание переднеспинки без вдавления. Ее боковой валик близ середины частично прерван тонкой бороздкой или хотя бы слегка прижат. Надкрылья в рассеянных точках. Буро-черный, блестящий. 1.2—1.5 мм *8. *P. sanatus* Truqui.
- а (б). Пунктировка переднеспинки и надкрылий слабее; продольный диаметр крупных точек около 16—17 мкм 8а. *P. sanatus sanatus* Truqui
- б (а). Пунктировка переднеспинки и особенно надкрылий сильнее и гуще; продольный диаметр крупных точек около 20—22 мкм *8б. *P. sanatus gobanzi* J. Müll.
- 18 (15). Поперечная бороздка переднеспинки очень слабая, расположена далеко перед серединой (почти 1 : 2). Бороздка вдоль внутреннего края ее бокового валика не вполне доходит до основания. — Переднеспинка в мелких, на передней части более сильных и густых точках, надкрылья в более грубых, умеренно густых точках. 1.3—1.7 мм 9. *P. otti* Mars.

1. Подрод HEMITRICHODERUS Rehd.

Рейхардт, 1941 : 98, 100 (типовой вид *Plegaderus adonis* Mars.).

Отличается довольно длинными торчащими волосками на передней части переднеспинки и переднегруди.

Единственный вид из вост. Средиземноморья.

1. *Plegaderus (Hemitrichoderus) adonis* Mars.

Marseul, 1876 : 39; Рейхардт, 1941 : 98, 100.

Передняя половина переднеспинки и передняя площадка переднегруди в довольно длинных торчащих волосках. Пунктировка верха очень редкая и мелкая, в задней половине переднеспинки едва различима даже при $\times 35$. Пришовная бороздка надкрылий в виде складки, на дне которой помещается ряд из 8—10 точек; плечевая бороздка очень косая; прочих бороздок нет. Пропигидий в мелких, пигидий в очень мелких точках и шагреневке. Переднегрудь с большим крестообразным углублением, несущим щеточки волосков. Передние голени довольно постепенно расширены на вершине, их внутренний край вогнутый, наружный в вершинной части с 4 более крупными шипиками. Длина 1.0—1.5 мм, ширина 0.5—0.8 мм.

Распространение. Турция (Булгар-Даг на юге Малой Азии), Кипр. Изученный материал. 2 экз.

2. Подрод PLEGADERUS (s. str.)

Передняя часть переднеспинки и передняя площадка переднегруди голые или в мельчайших волосках. Переднеспинка заметно короче надкрылий. Надкрылья обычно без пришовной складочки.

Включает основную массу видов рода.

*2. *Plegaderus* (s. str.) *saucius* Er. (рис. 66).

Erichson, 1834 : 204; 1839 : 282; Marseul, 1856 : 264, t. XI, f. 1; Schmidt, 1885a : 319; Ganglbauer, 1899 : 399; Reitter, 1909 : 295; Якобсон, 1911 : 654; Рейхардт, 1941 : 98, 101, 46B, 47, 48A; Ногіон, 1949 : 322; Witzgall, 1971 : 160.

Биология. Saalas, 1917 : 402; Рейхардт, 1925 : 7, рис. 5B.

Хорошо отличается от всех других видов рода характерной формой бокового валика переднеспинки (рис. 64). Буро-черный или черный, блестящий. Переднеспинка в густых и мелких, надкрылья в умеренно густых и гораздо более грубых точках (особенно по бокам); на основании надкрылий часто есть короткий рудимент одной из дорсальных бороздок. Точечность пропигидия и пигидия густая, но более мелкая, чем

на надкрыльях. Переднегрудь близ середины с 2 небольшими ямками, несущими волоски и соединенными узкой поперечной щелью (рис. 67). Передние голени в верхней половине довольно резко расширены, их паружный край несет около 7 шипиков. Длина 1.5—2.0 мм.

Личинка, предположительно отнесенная к этому виду (Saalas, 1917), отличается от личинки *P. vulneratus* (Panz.) (стр. 89) лишь большей величиной (8 мм) и более длинными церками, которые вдвое длиннее своей ширины.

Распространение. Европа, кроме крайнего севера и запада; Малая Азия. Расчленяется на 2 резко отличающихся подвида.

*2a. *Plegaderus* (s. str.) *saucius* subsp. *saucius* Er.

Характеризуется буро-черной окраской, несколько более стройным телом и в особенности менее сильной, по бокам надкрылий неморщинистой пунктировкой верха.

Распространение. Населяет большую часть видовой ареала; в СССР известен на юге лесной и в лесостепной зоне европейской части СССР от Карелии, Ленинградской и Горьковской обл. до Киевской и Куйбышевской обл.; указание для Закавказья (Lindemann, 1871), по-видимому, ошибочно. Средн. и Сев. Европа на север до южн. Норвегии, Швеции, Финляндии, на запад до ФРГ и вост. Франции.

Биология. Живет в более или менее сухих лесах, под корой сосен, реже елей, в ходах короедов из родов *Ips*, *Orthotomicus*, *Blatophagus* и др.; по Лаблеру (Labler, 1933), в Чехословакии найден под корой дуба. Встречается гораздо реже, чем *P. vulneratus* (Panz.).

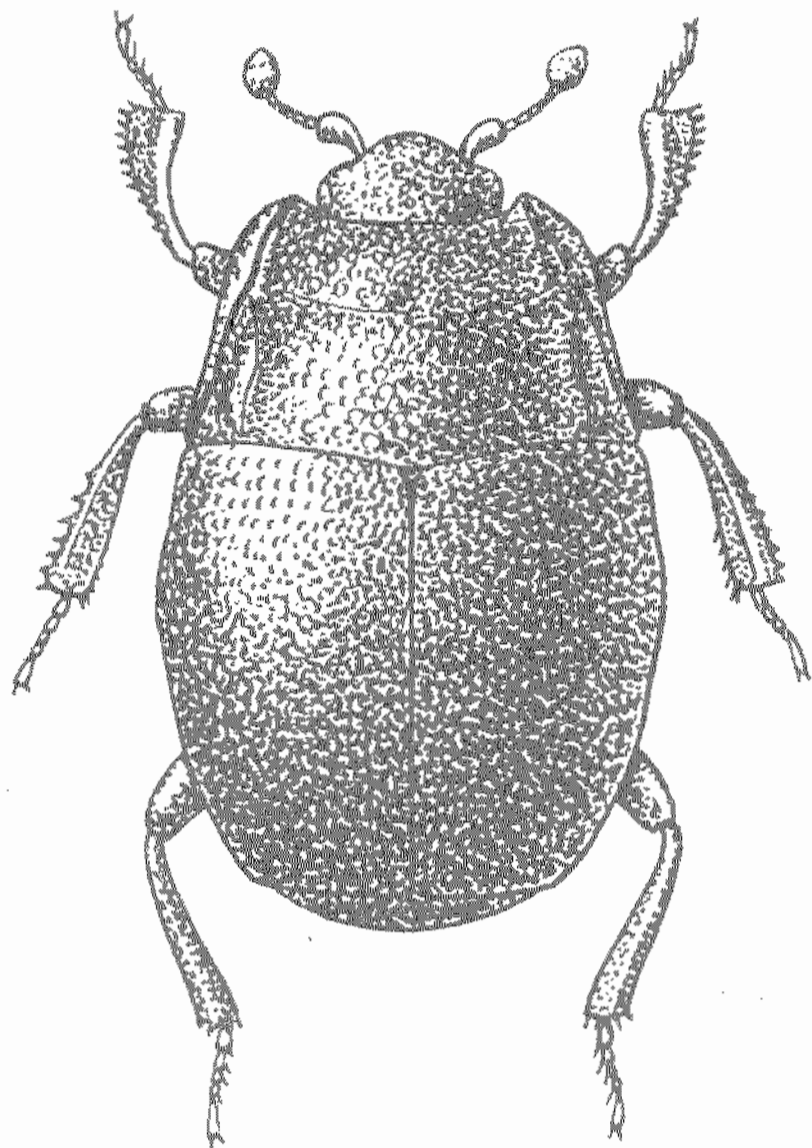


Рис. 66. *Plegaderus saucius* Er.

Изученный материал. Более 50 экз.

*2b. *Plegaderus* (s. str.) *saucius* subsp. *meridionalis* J. Müll.

J. Müller, 1908 : 339; Рейхардт, 1941 : 98, 102.

Отличается чисто черной окраской, более коренастым телом с заметно выступающими плечевыми бугорками и более густой и сильной, по бокам надкрылий морщинистой пунктировкой верха. Отличия от номинативной формы в общем не резки.

Распространение. Юг видовой ареала: в СССР — только южн. Крым. Корсика, Югославия, Турция.

Биология. В Крыму найден под корой *Pinus laricio*.

Изученный материал. 8 экз.

*3. *Plegaderus* (s. str.) *vulneratus* (Panz.).

Panzer, 1792 : 37 (*Hister*); Erichson, 1834 : 204; 1839 : 682; Marsoul, 1856 : 265, t. XI, fig. 2; Thomson, 1862 : 250; Schmidt, 1885a : 319; Ganglbauer, 1899 : 400; Reitter, 1909 : 295; Рейхардт, 1941 : 98, 103; Норион, 1949 : 323; Witzgall, 1971 : 160.

Биология. Saalas, 1917 : 403—410; Рейхардт, 1925 : 7, рис. 5A; Гусев, 1928, Изв. Лесн. ин-та, XXXVI : 137; Кемпегс, 1938 : 239—241.

Буро-черный, умеренно блестящий. Переднеспинка спереди слабо сужена, поперечная бороздка тонкая, неглубокая, по резкая, передняя часть переднеспинки слегка выпуклая в продольном направлении; боковой валик резко прерван на уровне поперечной бороздки, его передний фрагмент удлиненно-овальный, резко очерченный, задний более удлиненный, вперед несколько суженный, менее резко ограниченный, назад сглаженный (рис. 63); бортик бокового края обособлен от заднего фрагмента, но слит с передним; пунктировка перед поперечной бороздкой мелкая, довольно густая, за бороздкой крайне мелкая и более редкая, чем впереди. Надкрылья в менее густых, более мелких и узких точках, чем у *P. saucius* Er., их пунктировка крупнее, чем на передней части переднеспинки, шов гладкий; плечевая бороздка слабая, часто неясная. Пронигидий и пигидий густо и мелко точечные. Переднегрудь за серединой с большой

поперечной ямкой, несущей направленные к центру волоски (рис. 68). Передние голени, как у предыдущего вида. Длина 1.5—1.8 мм.

Наиболее близок к *P. saucius* Er., но легко отличается строением валика переднеспинки и ямкой на переднегруди. Дальневосточные особи отличаются более мелкой пунктировкой, особенно на надкрыльях, где она едва сильнее, чем на передней части переднеспинки.

Л и ч и н к а подробно описана Сааласом (Saalas, 1917). Тело узкое, впереди и назад более плоское. Голова удлиненно-четырёхугольная, впереди вогнутая, с 4 продольными складочками, из которых 2 наружные находятся у бокового края и доходят почти до заднего края, 2 внутренние короткие и направлены косо назад и внутрь.

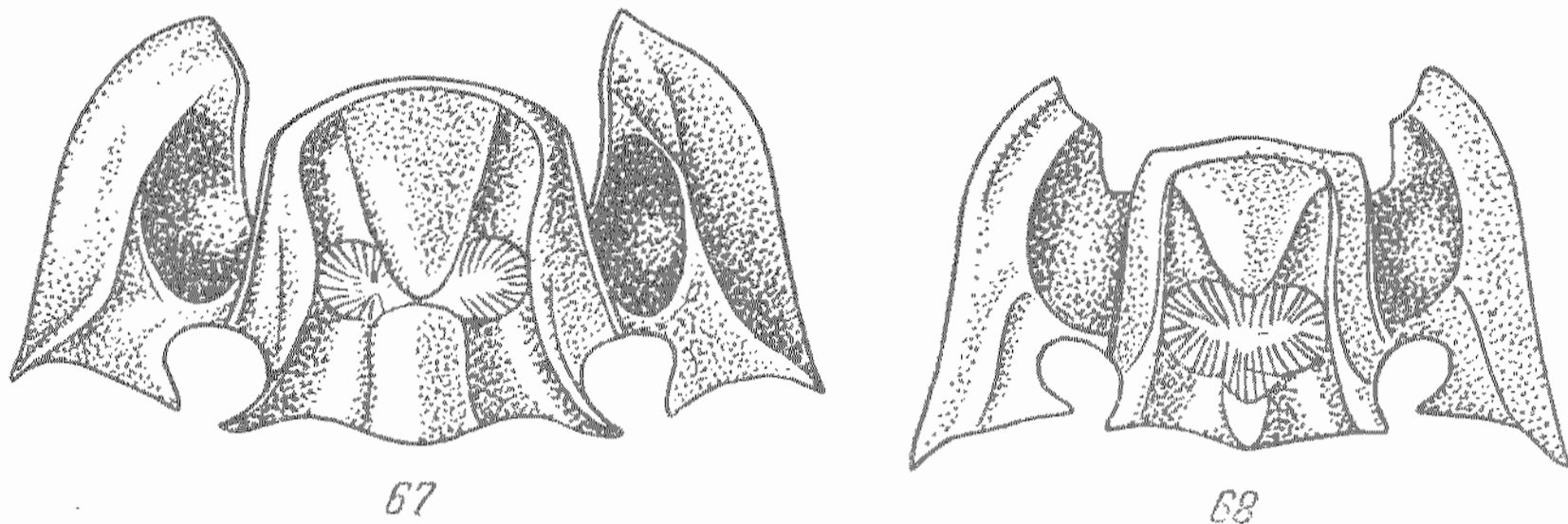


Рис. 67—68. Переднегрудь видов *Plegaderus*: 67 — *P. saucius* Er., 68 — *P. vulneratus* (Panz.).

Наличник с 5 зубчиками, из которых средний далеко выступающий, четырёхугольный, обрубленный, остальные широкотреугольные, с короткими шипами на вершине (рис. 70). Мандибулы серповидные, несколько позади середины с большим треугольным зубцом. Максиллы на $\frac{1}{4}$ длиннее мандибул; их 1-й членик по внутреннему краю расширен и усажен длинными ресничками; челюстные щупальца 4-члениковые, 1-й членик гораздо короче 2-го, 4-й очень тонкий, с длинной щетинкой. Губные щупальца 3-члениковые, 1-й членик очень короткий, 2-й примерно втрое длиннее, 3-й очень тонкий, на вершине с короткими волосками. Усик изображен на рис. 71. Переднегрудь почти параллельносторонняя, у заднего края с тонким поперечным, лопастеобразно изогнутым кантом. Бока грудных и брюшных сегментов с многочленистыми щетинками,

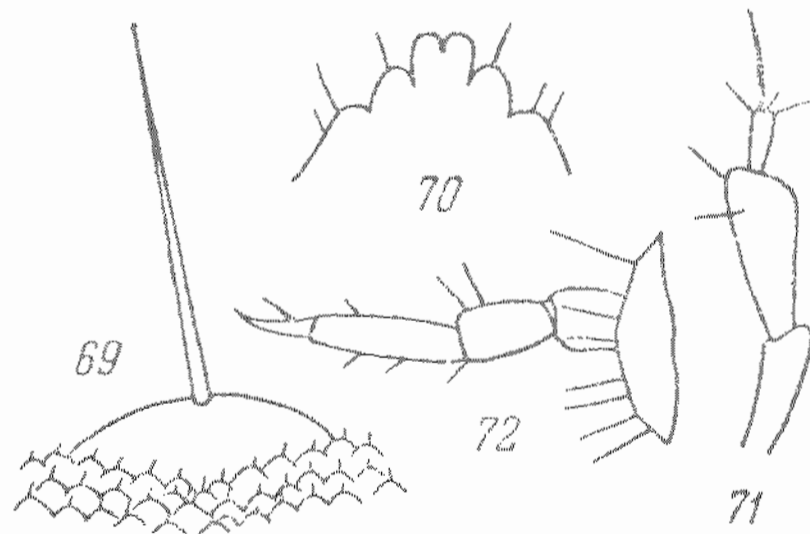


Рис. 69—72. Детали строения личинки *Plegaderus vulneratus* (Panz.) (по Сааласу): 69 — щетинки и шипоносные бугорки на 8-м тергите брюшка, 70 — назоле, 71 — усик, 72 — задняя нога.

сидящими на крупных гладких бугорках (рис. 69); перед задним краем тергитов грудных сегментов расположено по 1 поперечному ряду, на 1—8-м брюшных тергитах расположено по 2 поперечных ряда щетинок; 9-й сегмент короче и уже предыдущего; церки в 1.5 раза длиннее своей ширины, тупоконические, расходящиеся. Тазики с поперечным рядом из 7 щетинок, вертлуги с 2 очень короткими щетинками, бедра по внутреннему краю с 1 длинной и 1 короткой щетинками, голени с несколькими короткими щетинками; лапки тонкие и длинные (рис. 72). Длина 6 мм.

Р а с п р о с т р а н е н и е. СССР: населяет, по-видимому, всю лесную зону; в европейской части — от Хибин и среднего течения Печоры до южных границ лесостепи; в Сибири известен из немногих точек, но, несомненно, широко распространен; на восток доходит до Камчатки, Сахалина и Приморья. С Кавказа неизвестен. Зап. Европа: распространен от северо-вост. Франции, Дании, Норвегии, Финляндии до Пиренеев, средн. Италии, Балкан. Показания для Крыма, Кипра и гор Малой Азии ошибочны. Наиболее обычный вид рода.

Б и о л о г и я. Живет в более или менее сухих (редко — в заболоченных) хвойных лесах под корой хвойных, особенно сосны и ели; отмечены случайные находения на осине и иве. Встречается обычно на стволах стоячих, недавно отмерших, деревьев и пнях, реже — на лежащих деревьях или на отмирающих, но еще живых. Генерация (Saalas, 1917), вероятно, двухгодичная, зимует личинка. Обитает в ходах короедов

из родов *Ips*, *Orthotomicus*, *Pityogenes*, *Polygraphus*, *Blastophagus*, *Hylurgops*, *Crypturgus* и др.

И з у ч е н н ы й м а т е р и а л. Свыше 400 экз.

*4. *Plegaderus* (s. str.) *caesus* (Hbst.).

Herbst, 1792: 40, 6. 36, fig. 3 (*Hister*); Paykull, 1811: 94, t. XI, fig. 5 (*Hister*); Erichson, 1839: 684; Marseul, 1856: 267, t. XI, fig. 3; Schmidt, 1885a: 320; Ganglbauer, 1899: 398; Reitter, 1909: 295, t. 57, f. 13; Якобсон, 1911: 651; Bickhardt, 1916—1917: 67, t. III, fig. 19; Рейхардт, 1925: 7, рис. 5с; 1941: 99, 106; Horion, 1949: 323; Witzgall, 1971: 161.

Темно-красно-бурый, слабо блестящий, коротко-овальный, кпереди и кзади довольно сильно суженный. Переднеспинка (рис. 65) в задней половине почти параллельносторонняя, в передней сильно, почти прямолинейно суженная; поперечная бороздка очень глубокая, резкая, расположена почти на середине длины; передняя и задняя половинки переднеспинки сильно вздуты; их пунктировка одинаковая, довольно сильная, умеренно густая; боковой валок цельный, умеренно выпуклый, кпереди и кзади

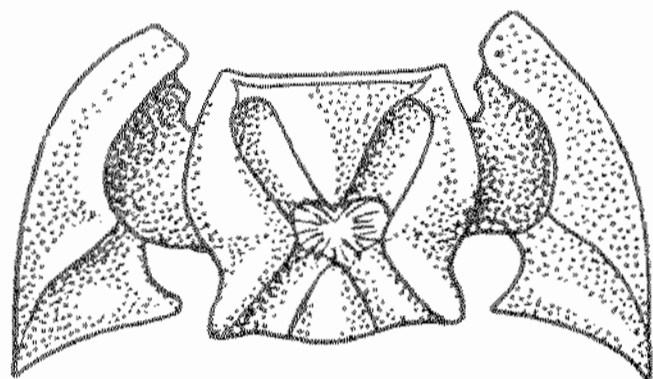


Рис. 73. Переднегрудь *Plegaderus caesus* (Hbst.).

суженный, в грубых и очень густых точках, отделен от диска резкой прямой бороздкой; основание переднеспинки во всю ширину окаймлено желобком, более широким в средней части. Надкрылья позади плеч вздутые, к вершине сильно суженные, сильно выпуклые, шов слегка приподнят; пунктировка грубая, плоская и густая, диаметр точек обычно больше, чем промежутки между ними; плечевая бороздка и рудимент дорсальной бороздки обычно неявные. Пропигидий в густых и мелких, пигидий в еще более неявных точках. Верх тела в промежутках между пунктировкой без микроскульптуры. Переднегрудь за серединой с глубокой поперечной ямкой без волосков на дне; гладкие желобки на ней глубокие и широкие, косые, вместе образуют X-образную

фигуру (рис. 73). Передние голени в вершинных $\frac{2}{3}$ резко лопатообразно расширены, их наружный край несет 5—6 коротких шипиков. Длина 1.0—1.3 мм.

Легко отличается глубокой поперечной бороздкой переднеспинки и грубой пунктировкой надкрылий. Особи из Талыша отличаются более темной окраской и еще грубее пунктированными надкрыльями.

Р а с п р о с т р а н е н и е. СССР: известен из Латвии, Литвы, правобережной Украины (Закарпатская, Львовская, Житомирская, Киевская обл.), горных районов Крыма и Кавказа от Новороссийска до Талыша. Зап. Европа: распространен от Бельгии, Швеции, юго-зап. Финляндии до Испании, южн. Италии, Югославии и Румынии.

Б и о л о г и я. Встречается б. ч. под корой и в трухе лиственных деревьев (дуб, бук, ива, тополь, яблоня, береза и др.), иногда с муравьями (*Lasius brunneus* Latr., *Camponotus herculeanus* L.); в Крыму найден под корой сосны, в Закарпатье — в поре полевой мыши. Интересно, что данные о связи этого вида с короедами отсутствуют.

И з у ч е н н ы й м а т е р и а л. Более 60 экз.

*5. *Plegaderus* (s. str.) *dissectus* Er.

Erichson, 1839: 683; Marseul, 1856: 268, t. XI, fig. 4; Schmidt, 1885a: 320; Ganglbauer, 1899: 399; Reitter, 1909: 295, t. 57, fig. 17; Якобсон, 1911: 652; Bickhardt, 1916—1917: 67, t. III, f. 19a; Рейхардт, 1925: 8; 1941: 99, 109; Horion, 1949: 323; Witzgall, 1971: 161. — *rumaniae* Lewis, 1905: 610.

Темно-красно-бурый, сильно блестящий, овальный. Близок к *P. caesus* (Hbst.), но отличается следующими признаками: переднеспинка слабее сужена кпереди; пунктировка верха очень мелкая и негустая (особенно на основной части переднеспинки); шов надкрылий заметно приподнят, надкрылья рядом с ним вдавлены в виде нерезкого желобка; плечевая бороздка явственная; дорсальная бороздка обычно резкая, доходит почти до середины надкрылий; переднегрудь мелко пунктирована; передние голени расширены менее сильно, их передний край с 6—7 шипиками. Длина 1.0—1.5 мм.

Р а с п р о с т р а н е н и е. СССР: известен только из Закарпатской обл. Зап. Европа: от Англии, Бельгии, Дании, Швеции до Пиренеев, Корсики, Сицилии, Югославии и Румынии.

Б и о л о г и я. В трухе и под корой старых лиственных деревьев (дуб, бук, яблоня, тополь, ива), редко — хвойных; иногда встречается с муравьями (виды *Formica*, *Lasius fuliginosus* Latr.).

И з у ч е н н ы й м а т е р и а л. 31 экз.

*6. *Plegaderus* (s. str.) *fortesculptus* Rtt.

Reitter, 1897 : 124; Рейхардт, 1925 : 8; 1941 : 99, 100.

Чрезвычайно близок к предыдущему и, может быть, представляет лишь его подвид. Отличается черной окраской (лишь усики и ноги бурые), несколько более узкой переднеспинкой, более сильной, умеренно густой пунктировкой ее основной половины, густо и грубо пунктированными надкрыльями с явственными дорсальной (укороченной у середины) и пришовной бороздками. Длина 1.2 мм.

Распространение. СССР: юго-вост. Азербайджан: горы Талыша на высоте 800—1000 м, горные леса. Сев. Иран: зап. Эльбурс.

Биология. Под корой мертвых лиственных деревьев.

Изученный материал. 5 экз.

7. *Plegaderus* (s. str.) *discisus* Er.

Erichson, 1839 : 688; Marseul, 1856 : 272, t. XI, f. 8; Schmidt, 1885 : 320; Ganglbauer, 1899 : 399; Reitter, 1909 : 295, t. 57, f. 18; Якобсон, 1911 : 651; Bickhardt, 1916—1917 : 67, t. III, f. 19b; Рейхардт, 1925 : 9; 1941 : 99, 110; Horion, 1949 : 324; Witzgall, 1971 : 161.

Личинка. Perris, 1854 : 92, t. IV, fig. 172—178; 1872 : 25; Рейхардт, 1941 : 111; Стриганова, 1964 : 206.

Буро-черный, блестящий, удлиненно-овальный. Голова мелко и густо точечная. Переднеспинка впереди слабо суженная, у основания темного распрямляющаяся, ее поперечная бороздка тонкая, но довольно резкая, расположена на расстоянии $\frac{2}{5}$ длины переднеспинки от ее вершины, передняя часть несколько более выпуклая, чем задняя; боковой валок цельный, умеренно выпуклый, отделен от диска резкой бороздкой; пунктировка мелкая, перед поперечной бороздкой несколько гуще, чем позади нее, валок с более густой пунктировкой; основание с легким поперечным вдавлением и более грубыми точками. Надкрылья в довольно густых, более крупных, чем на переднеспинке, точках, шов явственно приподнят, плечевая бороздка широкая, дорсальная отсутствует. Пронотидий и пигидий в еще более густых точках. Промежутки между точками верха без микроскульптуры. Переднегрудь за серединой с большой ямкой, несущей волоски; ее передняя площадка большая, выпуклая, в густых и довольно сильных точках; передний край резко окаймлен. Средне- и заднегрудь в довольно сильных точках, по бокам точки более грубые. Передние голени к вершине довольно резко расширены, их наружный край с 6 шипиками. Длина 1.0—1.5 мм.

Довольно близок к *P. sanatus* Truqui и *P. otti* Mars., отличаюсь от обоих более сильной пунктировкой и вдавлением на основании переднеспинки.

Личинка была описана Перри (Perris, 1854) и А. Н. Рейхардтом (1941); она близка к личинке *P. vulneratus* (Panz.); отличия между обоими видами нуждаются в переследовании.

Распространение. Средн. и отчасти Южн. Европа: Франция, сев. Испания, ФРГ, ГДР, Чехословакия, Австрия, Югославия. В СССР с достоверностью неизвестен, хотя и был приведен для Киевской обл.; нахождение возможно на западе Украины. Указание для Малой Азии сомнительно. Редкий вид; встречается преимущественно в горных лесах.

Биология. Под корой сосны и ели в ходах короедов (*Ips*, *Orthotomicus* и др.). Жук и личинка преследуют их личинок, личинок мелких стафилинов, *Collembola* и т. п.

Изученный материал. 12 экз.

*8. *Plegaderus* (s. str.) *sanatus* Truqui.

Truqui, 1852 : 62, t. II, fig. 3; Marseul, 1856 : 272, t. XI, fig. 7; Ganglbauer, 1899 : 399; J. Müller, 1908 : 440; Рейхардт, 1941 : 99, 112, рис. 50; Witzgall, 1971 : 160. — *barani* Marseul, 1857 : 449, t. XI, f. 6; Schmidt, 1885a : 320.

Близок к *P. discisus* Er., отличается следующими признаками. Поперечная бороздка переднеспинки тонкая, неглубокая, но довольно резкая, ее боковой валок одинаковой ширины, цельный, но на уровне поперечной бороздки более или менее явственно вдавлен, иногда это вдавление очень слабое, иногда же столь резкое, что валок кажется почти прерванным; пунктировка перед бороздкой мелкая, негустая, позади нее очень мелкая и еще более редкая, боковой валок несколько сильнее и гуще точечный, чем диск; основание переднеспинки без вдавления. Надкрылья кзади умеренно сужены, в негустых, но значительно более грубых точках, чем переднеспинка, точки на них продолговатые, шов гладкий, иногда слегка приподнятый. Пронотидий и пигидий в гораздо более густых точках, чем надкрылья; точки круглые. Точки верха несут очень короткие, едва заметные светлые волоски; промежутки между точками с неясной продольной нагребировкой. Переднегрудь, как у *P. vulneratus* (Panz.), по

ямка еще крупнее, а передняя площадка короче половины длины переднегруди. Средне- и заднегруди с немногими, довольно крупными точками. Длина 1.2—1.5 мм.

Характерная особенность вида — слабо намеченный перерыв бокового валика переднеспинки; особи, у которых этот перерыв выражен резче, иногда очень похожи на *P. vulneratus*.

Р а с п р о с т р а н е н и е. Средиземноморье от Алжира и южн. Франции до Крыма; найден также на о-ве Готска-Сандё у побережья южн. Швеции. Расчленяется на 2 подвида.

8a. *Plegaderus* (s. str.) *sanatus* subsp. *sanatus* Truqui.

Отличается более мелкой пунктировкой переднеспинки и надкрылий (продольный диаметр наиболее крупных точек 16—17 мкм).

Р а с п р о с т р а н е н и е. Алжир, Балеарские о-ва, южн. Франция, Корсика, Италия, Югославия, Греция, Турция, Кипр. Редок.

И з у ч е н н ы й м а т е р и а л. 13 экз.

*8b. *Plegaderus* (s. str.) *sanatus* subsp. *gobanzi* J. Müller.

J. Müller, 1902 : 220; 1908 : 230; Рейхардт, 1935 : 396; 1941 : 99, 114. — *rumaniae* Рейхардт, 1925б : 8; 1926в : 273. — *haraldi* Jansson, 1930 : 191.

Пунктировка переднеспинки и особенно надкрылий значительно крупнее (продольный диаметр наиболее крупных точек около 22 мкм).

Р а с п р о с т р а н е н и е. СССР: южн. Крым (Ай-Петри, Никитский бот. сад). Швеция (о-в Готска-Сандё к северу от Готланда), Корсика, Италия, Югославия, Греция; встречается преимущественно в горах. Так как ареал subsp. *gobanzi* частично совпадает с ареалом номинативной формы, то, возможно, эту форму следует рассматривать как горную. Оторванное от основного ареала нахождение на о-ве Готска-Сандё, по-видимому, является реликтовым.

Б и о л о г и я. Встречается под корой сосен.

И з у ч е н н ы й м а т е р и а л. 20 экз., в том числе 16 из Крыма; среди изученных — по 1 паратипу *gobanzi* J. Müll. и *haraldi* Jansson.

9. *Plegaderus* (s. str.) *otti* Mars.

Marseul, 1866 : 221, t. XI, fig. 6; Schmidt, 1885a : 32; Ganglbauer, 1899 : 399; Рейхардт, 1941 : 99, 114; Порцион, 1949 : 325.

Удлиненно-овальный, буро-черный, блестящий. Близок к *P. discisus* Er. и *P. sanatus* Truqui, от которых отличается следующими признаками. Переднеспинка почти без продольной выпуклости, ее поперечная бороздка тонкая и нерезкая, сдвинута вперед, ее средняя часть расположена почти на $\frac{1}{3}$ длины переднеспинки от вершины; боковой валик цельный, впереди более выпуклый, в задней трети сглаженный; пунктировка умеренно мелкая, перед поперечной бороздкой более сильная и более густая, чем позади нее; боковой валик в мелких и гораздо более густых точках, чем диск; основанию без вдавления. Надкрылья с негустой пунктировкой, более сильной, чем на переднеспинке; на боках она сильно сгущена; шов гладкий, плечевая бороздка широкая, нерезкая, рудиментов дорсальной бороздки обычно нет. Пронитидий и пигидий в мелких и более густых точках, чем надкрылья. Переднегруди, как у *P. vulneratus*, но передняя площадка еще меньше и покрыта довольно сплытыми точками. Передние голени на паружном крае с 6—7 довольно толстыми шипиками.

Р а с п р о с т р а н е н и е. Южн. и отчасти Средн. Европа от южн. и вост. Франции, сев. Италии, ?Чехословакии (Моравия) до Балеарских о-вов и Греции; Алжир, Турция. Возможно нахождение в Крыму или на Кавказе.

Б и о л о г и я. В Алжире найден под корой сосны; в Чехословакии — в муравейнике.

И з у ч е н н ы й м а т е р и а л. Около 30 экз.

6. Род *EUBRACHIUM* Woll.

Wollaston, 1862 : 159 (типовой вид *E. ovale* Woll., 1862); Marseul, 1864 : 360; Schmidt, 1895 : 178; Якобсон, 1911 : 641, 652; Bickhardt, 1916—1917 : 62, 69; Рейхардт, 1941 : 83, 115. — *Politululus* Ragusa, 1892, Natur. Sicil., 11 : 267 (типовой вид *Hister pusillus* Rossi).

Близок к *Plegaderus*; отличается следующими признаками: поперечная бороздка на диске переднеспинки отсутствует; средняя часть переднегруди без ямки, почти плоская; щетинки верха более длинные и заметные.

Известны 5 видов, из них 1 широко распространен в Средиземноморье, 3 эндемичны для Канарских о-вов, 1 недавно описан из Марокко.

1. *Eubrachium pusillum* (Rossi).

R o s s i, 1792 : 15 (*Hister*); M a r s e u l, 1856 : 278, t. XI, fig. 10 (*Plegaderus*); S c h m i d t, 1885a : 319; G a n g l b a u e r, 1899 : 400; Я к о б с о н, 1911 : 652; F i o r i, 1915 : 76; B i c k h a r d t, 1916—1917 : 70, t. III, fig. 20a, b; Р е й х а р д т, 1941 : 116. — *caesus* P a y k u l l, 1798 : 53 (*Hister*, nec Herbst). — *hispidulus* M u l s a n t e t R e y, 1856 : 5 (*Plegaderus*).

Овальный, темно-красно-бурый, слабо блестящий, верх в коротких светлых щетинках. Пунктировка верха густая и грубая (0.7—1). Переднеспинка выпуклая, с резкими боковыми валиками, без поперечной бороздки. Надкрылья с перекрестными бороздками: короткой косою дорсальной и плечевой. Длина 0.8—1.0 мм.

Р а с п р о с т р а н е н и е. Южн. Франция, Италия с островами, Югославия, Турция, Тунис. Возможно нахождение в Крыму или в Закавказье.

Б и о л о г и я. Встречается под корой дуба.

И з у ч е н н ы й м а т е р и а л. 10 экз.

3. Триба АВРАЕИНИ

Я к о б с о н, 1911 : 641, 652; Р е й х а р д т, 1941 : 83, 116 (part.); W e n z e l, 1944 : 55; A r n e t t, 1962 : 379.

Типовой род *Abraeus* Leach.

Овальные или округлые, обычно сильно выпуклые, не очень мелкие (длина 1.0—2.5 мм) виды. Переднегрудь на вершине без вырезки, среднегрудь без угловатого выступа. Переднеспинка без боковых валков. Задние лапки 5-члениковые (рис. 74). Передние голени сильно расширены к вершине.

Триба включает 3 рода, из них *Abraeus* Leach богат видами и широко распространен, монотипический *Prabraeus* G. Müller ограничен Вост. Африкой, а слепой пещерный *Spelaeabraeus* Mogo включает 2 вида из сев. Италии.

7. Род АВРАЕУS Leach

L e a c h, 1817 : 76 (типовой вид *Hister globosus* Hoffmann, 1803); E r i c h s o n, 1834 : 206; L a s o r d a i r e, 1854 : 280; M a r s e u l, 1856 : 577; S c h m i d t, 1885a : 284; R e i t t e r, 1886b, V : 273; G a n g l b a u e r, 1899 : 403; R e i t t e r, 1909 : 294; Я к о б с о н, 1911 : 642; B i c k h a r d t, 1916—1917 : 73; Р е й х а р д т, 1941 : 84, 129.

Тело коротко-овальное или почти круглое, сплошь точечное. Голова довольно широкая, наличник не отделен от лба. Жгутик усиков 7-члениковый, не длиннее стебелька, булава большая, яйцевидная, сплюснутая. Переднеспинка сильно поперечная, впереди резко сужена, бока обычно с краевой окантовкой, которая никогда не продолжена на передний край. Щиток очень маленький или неразличим. Надкрылья пазади обрубленные, их общая ширина больше длины, дорсальных бороздок нет или едва намечены 1-я и 2-я, а иногда паружная подплечевая; по бокам надкрылья постепенно переходят в широкие ложные эпиплевры. Пропигдий и пигдий крупные, пигдий часто подогнут на брюшную сторону. Средняя часть переднегруды слабо выпуклая, в виде поперечной площадки, без бороздок или они рудиментарные; бока переднегруды с большим поперечным углублением, где может быть спрятана вся передняя нога, а также усик; задний край переднегруды прямой. Передний край среднегруды также прямой, от заднегруды она обычно отделена явственным швом, очень короткая, впереди с прерванной посредине краевой бороздкой. Заднегрудь очень большая, со срединной бороздкой, эпистерны обычно слиты с нею без шва, эпимеры отделены слабым швом. Ноги довольно длинные, передние голени в разной степени расширены, по переднему краю иногда с очень мелкими шипиками; лапки 5—5—5-члениковые.

Известно более 40 видов во всех зоогеографических областях, кроме Австралийской; особенно многочисленны в Эфиопской области. В Палеарктике 10—11 видов, из них 8—9 в СССР.

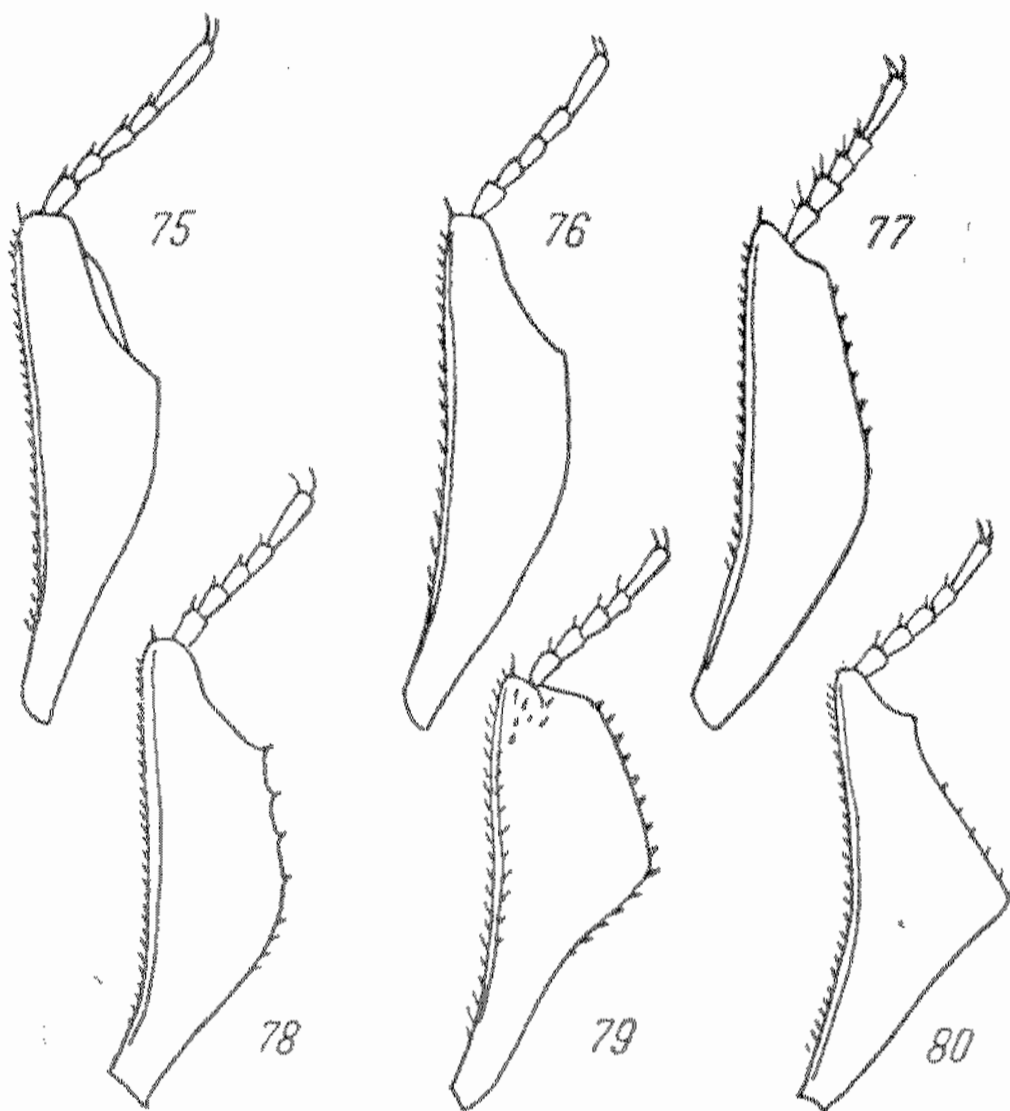
Живут в разлагающихся растительных веществах, в древесной трухе, под корой, реже в сухом навозе или на падали; некоторые виды связаны с муравьями. Личинка известна для *A. globosus* (Hoffm.).



Рис. 74. Задняя лапка *Abraeus granulatum* Er.

ОПРЕДЕЛИТЕЛЬНАЯ ТАБЛИЦА ВИДОВ

- 1 (6). Верх в редких торчащих булавовидных, легко опадающих щетинках, обычно матовый, пунктировка густая, на задней части надкрылий продольно-морщинистая. (1. Подрод *Chetabraeus* Port.).
- 2 (5). Мельче: 1.3—1.6 мм. Бока переднеспинки с краевой окантовкой.
- 3 (4). Выемка в вершинной части наружного края передних голеней доходит до $\frac{1}{3}$ длины (рис. 75). Пунктировка верха грубее и реже *1. *A. (Chetabraeus) globulus* (Creutz.).
- 4 (3). Выемка в вершинной части наружного края передних голеней доходит до $\frac{1}{4}$ длины (рис. 76). Пунктировка верха мельче и гуще 2. *A. (Chetabraeus) lucidus* Peyerh.
- 5 (2). Крупнее: 1.6—2.3 мм. Бока переднеспинки без краевой окантовки. Пунктировка верха очень грубая *3. *A. (Chetabraeus) bonzicus* Mars.
- 6 (1). Верх голый, блестящий, без щетинок. Пунктировка задней части надкрылий обычно без продольной морщинистости. (2. Подрод *Abraeus* s. str.).



- 7 (14). Передние голени округленно расширенные, без резкого угла у середины наружного края.
- 8 (11). Переднеспинка перед щитком с поперечным рядом более крупных точек, иногда сливающихся в бороздку. Передние голени от основания к середине умеренно сильно расширены (рис. 77, 78). Среднезаднегрудной шов есть.

Рис. 75—80. Передние голени видов *Abraeus*: 75 — *A. (Chetabraeus) globulus* (Creutz.), 76 — *A. (Ch.) lucidus* Peyer., 77 — *A. (s. str.) convexus* Rtt., 78 — *A. (s. str.) subconvexus* sp. n., 79 — *A. (s. str.) granulum* Er., 80 — *A. globosus* (Hoffm.).

- 9 (10). Тело сильно выпуклое. На переднеспинке точки поперечного ряда перед щитком очень грубые. Среднегрудь в густых точках. Заднегрудь с резкой продольной бороздкой. Передние голени на наружном крае близ вершины без вырезки (рис. 77). 1.5—2.0 мм 4. *A. (s. str.) convexus* Rtt.
- 10 (9). Тело умеренно выпуклое. На переднеспинке точки поперечного ряда небольшие, сливаются в бороздку. Среднегрудь с немногими точками. Заднегрудь со слабым продольным вдавлением. Передние голени на вершине наружного края с вырезкой, а проксимально от нее со слабым зубчиком (рис. 78). 1.5—1.7 мм *5. *A. (s. str.) subconvexus* Kryzh., sp. n.
- 11 (8). Переднеспинка перед щитком без поперечного ряда точек. Передние голени в вершинной половине резко лопатообразно расширены (рис. 79). Шва между средне- и заднегрудью нет.
- 12 (13). Переднеспинка в сильных и густых, надкрылья в еще более густых точках, но без морщинок. Переднегрудь в густых точках, без внутренних бороздок у основания. 1.0—1.3 мм *6. *A. (s. str.) granulum* Er.
- 13 (12). Переднеспинка мелко и рассеянно, надкрылья густо и сильно, несколько морщинисто-пунктированные. Переднегрудь с короткими косыми внутренними бороздками у основания, в мелких и рассеянных точках. 1.0—1.3 мм *7. *A. (s. str.) parvulus* Aubé.
- 14 (7). Передние голени близ середины наружного края угловато расширены, образуя резкий треугольный выступ, близ вершины с вырезкой и проксимально от нее с зубчиком (рис. 80).
- 15 (18). Надкрылья без гладкого участка перед средней близ шва.
- 16 (17). Переднеспинка перед щитком без явственной поперечной бороздки, хотя точки здесь могут образовывать перерезанный поперечный ряд. Пунктировка лба более грубая и густая, промежутки между точками меньше диаметра точек или равны им. 1.1—1.5 мм *8. *A. (s. str.) globosus* (Hoffm.).

- 17 (16). Передеспинка перед щитком с поперечной бороздкой. Пунктировка лба мелкая и не густая, промежутки между точками гораздо больше диаметра точек. 1.2—1.4 мм *9. *A. (s. str.) roubali* Olexa.
- 18 (15). Надкрылья перед серединой вдоль шва с нерезко ограниченным, округлым гладким участком, остальная их поверхность в рассеянных, очень крупных точках, кзади становящихся мельче. 1.0—1.2 мм *10. *A. (s. str.) areolatus* Rtt.

1. Подрод CHETABRAEUS Port.

Portevin, 1929 : 604 (типовой вид *Hister globulus* Creutzer, 1799). — *Chetabraeus* Witzgall, 1971 : 159, 162 (err.).

Верх покрыт редкими торчащими булавовидными щетинками. Вершина надкрылий с продольно-морщинистой скульптурой. Тело обычно более крупное и массивное.

Включает свыше 15 видов, главным образом из Эфиопской и Индо-Малайской областей. В СССР 2—3 вида.

Иногда рассматривается как самостоятельный род (Therond, 1966), но отличия от *Abraeus* (s. str.) невелики и не всегда резки.

*1. *Abracus (Chetabraeus) globulus* (Creutz.).

Creutzer, 1799 : 83, t. I, f. 12 (*Hister*); Paykull, 1811 : 85, t. VII, f. 8; Marsoul, 1856 : 587, t. XIV, f. 5; Schmidt, 1885a : 322; Ganglbauer, 1899 : 404; Reitter, 1909 : 296, t. 67, fig. 22; Якобсон, 1911 : 653; Рейхардт, 1941 : 130, 138; Норион, 1949 : 326, Witzgall, 1971 : 162, fig.

Коротко-овальный, смоляно-черный, матовый; верх покрыт редкими и короткими торчащими булавовидными щетинками (легко стираются!); между точками, несущими щетинки, нежно шагреневая. Голова мелко морщинисто-точечная, лоб с каждой стороны у внутреннего края глаза с тупым дуговидным килем, посредине слегка вдавлен. Передеспинка вдвое шире своей длины, ее бока правильно округлены, с тонким краевым кантом, сглаженным у слегка тупоугольных передних и острых задних углов; пунктировка умеренно густая (0.5—1), по бокам и впереди гуще, по мельче и нежнее; перед щитком есть прямая поперечная, слегка вдавленная линия. Надкрылья в 1.25 раза шире своей длины, кзади округленно суженные, без бороздок или лишь впереди с неясными следами коротких косых бороздок; их пунктировка в прищитковой части умеренно густая (0.7—1.5), назад точки сливаются в густые продольные морщинки. Пунктировка пропигидия и особенно пигидия немного мельче, чем на надкрыльях, на вершине пигидия почти сглажена. Переднегрудь со слабой краевой бороздкой, мелко точечная. Заднегрудь со слабой продольной бороздкой и умеренно густой пунктировкой (0.5—1.5). Передние голени с почти прямым внутренним и дуговидным наружным краем, к вершине слегка выемчато сужены, без явственных шишечек (рис. 75). Длина 1.3—1.6 мм.

Легко отличается от прочих видов торчащими щетинками верхней стороны, а от *A. bonzius* (Mars.) меньшей величиной. В СССР наиболее обычный вид рода.

Распространение. СССР: европейская часть на север до Калуги, Куйбышева, Оренбурга; Кавказ, Средняя Азия (ряд точек), юг Сибири (Омск, Барнаул, Тисуль Новосибирской обл., Иркутск), Приморье. Зап. Европа: от сев. Франции, Дании, южн. Швеции до Средиземного моря; Афганистан: Каандагар.

Биология. В сухом коровьем и овечьем павозе и на разлагающихся растительных веществах, реже на падали, в грибах и т. п.

Изученный материал. Более 150 экз.

2. *Abraeus (Chetabraeus) lucidus* Peyerh.

Peyerimhoff, 1917 : 137 (*A. globulus* subsp.); Рейхардт, 1941 : 132, 133; Therond, 1966 : 994 (*Chetabraeus*).

Чрезвычайно близок к *A. (Ch.) globulus* (Creutz.) и первоначально был описан в качестве его подвида. Терон (Therond, 1966) придал ему видовой ранг. От предыдущего вида отличается более крупной и более редкой пунктировкой верха, его более слабой микроскульптурой и в особенности более короткой вырезкой вершинной части наружного края передних голеней, достигающей примерно $\frac{1}{4}$ длины голени (рис. 76).

Распространение. Алжир (типовая местность), Тунис, Корсика, Крит, Турция (Тавр), Сенегал. Приведен для Кавказа (Therond, 1966), но это указание требует проверки; все кавказские экземпляры *Chetabraeus* в колл. ЗИН АН СССР относятся к *A. globulus*.

Изученный материал. 8 экз. из Сев. Африки.

*3. *Abraeus* (*Chetabraeus*) *bonzicus* Mars. (рис. 81).

Marsoul, 1873 : 226; Якобсон, 1911 : 653; Bickhardt, 1916—1917 : 74, t. 3, fig. 23; Cooman, de, 1937 : 38; Рейхардт, 1941 : 130, 131, рис. 59. — *cohaeres* Lewis, 1898 : 181; Bickhardt, 1913a : 77; Desbordes, 1919 : 409.

Близок к *A. (Ch.) globulus* (Creutz.), но легко отличается более крупными размерами (1.6—2.3 мм), гораздо более грубой пунктировкой верха и отсутствием краевой окаймлки на переднеспинке. Бороздки надкрылий совершенно отсутствуют. Промежутки между точками на переднеспинке блестящие, на надкрыльях шагреневованы. Пунктировка пропигидия такая же грубая, как на надкрыльях, на пигидии гораздо мельче. Заднегрудь по всей длине со средней бороздкой, грубо точечная, промежутки между точками шагреневованы и с рассеянными мелкими точечками. Передние голени умеренно расширенные, их наружный край с очень мелкими шипиками.

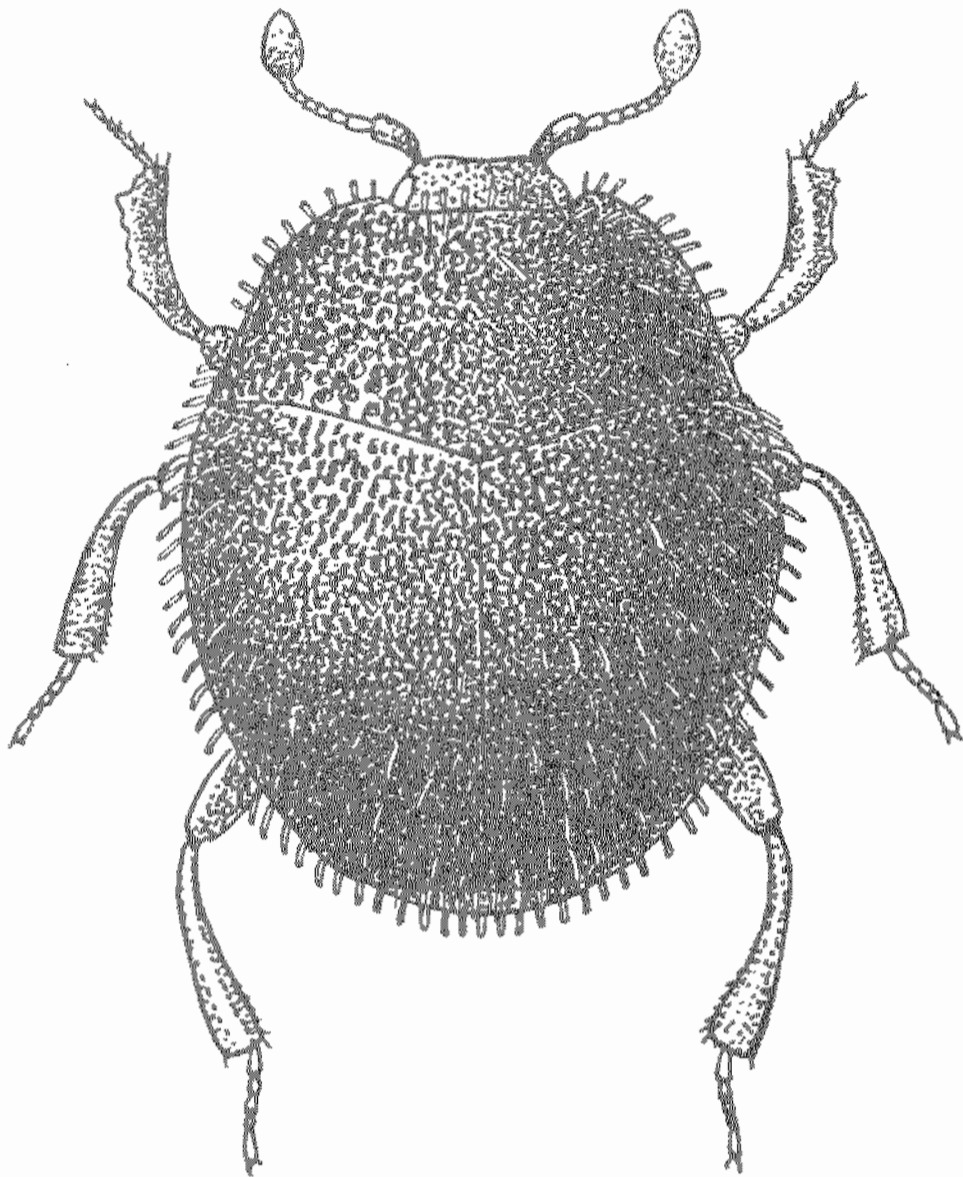


Рис. 81. *Abraeus* (*Chetabraeus*) *bonzicus* Mars.

Промежутки между точками шагреневованы и с рассеянными мелкими точечками. Передние голени умеренно расширенные, их наружный край с очень мелкими шипиками.

Распространение. СССР: Приморье (Евсеевка, Седанка). Япония (типовое местонахождение — Нагасаки), Китай: на юг до Сянган (Гонконг) и о-ва Тайвань.

Бiology. Отмечен на падали.

Изученный материал. 8 экз., среди них 1 паратип.

2. Подрод *ABRAEUS* (s. str.)

Типовой вид *Hister globosus* Hoffmann, 1803.

Верх голый, без торчащих булавовидных щетинок. Верхняя часть надкрылий без грубых продольных морщинок.

Подрод включает основную массу видов рода; в СССР — 6 видов.

4. *Abraeus* (s. str.) *convexus* Rtt.

Reitter, 1884 : 8; Schmidt, 1885a : 323; Рейхардт, 1941 : 130, 133.

Коротко-овальный, сильно выпуклый (рис. 82), почти шаровидный, блестящий, смоляно-бурый, усики и ноги светлее. Голова сверху в мелких и густых точках, лоб у внутреннего края глаз слабо приподнят, посредине без вдавления. Переднеспинка более чем вдвое шире своей длины, сильно выпуклая, впереди сильно суженная, бока слабо округлены, с резким краевым капотом, задние углы острые, передние прямые. Пунктировка надкрылий умеренно грубая и густая (1—2), по бокам мельче, чем посредине, вдоль основания тянется ряд крупных продолговатых точек, которые перед щитком крупнее и дальше отстоят от края. Надкрылья в 1.2 раза шире своей длины, без бороздок, кроме короткой и нерезкой наружной подплечевой и иногда неясных следов 1—2 косых спинных бороздок; их пунктировка несколько грубее, чем на переднеспинке, ее густота 1—2, по бокам и назад точки слабее, а шагреневовка промежутков более ясная. Пунктировка пропигидия крупнее, чем на задней части надкрылий, густота ее 0.2—1; пунктировка пигидия еще грубее. Переднегрудь между тазиками в 1.5 раза шире своей длины, мелко пунктирована, на переднем крае с бортиком. Среднегрудь пунктирована густо, грубее, чем передняя часть заднегруди; шов между ними явственный, зазубренный; заднегрудь по всей длине с продольной бороздкой. Передние голени от основания расширяются довольно резко, но не лопатообразно, наиболее широкая часть расположена проксимально от середины, отсюда к вершине слегка сужены, их наружный край с 6—7 короткими щетинками (рис. 77). Длина 1.5—1.9 мм.

Распространение. Греция, Турция, Сирия, Израиль, Ливан. В СССР не найден, но возможно нахождение в Закавказье.

Изученный материал. 4 экз. из Греции.

*5. *Abraeus* (s. str.) *subconvexus* Kryzhanovskij, sp. n.

Овальный, умеренно выпуклый (рис. 83), блестящий, смоляно-черный, усики и голени светлее. Верх без щетинок. Лоб и темя в мелких и довольно густых (1.3—2) точ-

ках, кили над основанием усиков довольно резкие, лоб между ними не вдавлен. Переднеспинка вдвое шире своей длины, ее боковые края слабо округлены, краевая окантовка резкая, передние углы прямоугольные, задние острые; пунктировка мелкая, умеренно густая (1.5—3); перед щитком проходит резкая, слегка зазубренная поперечная линия, по сторонам переходящая в задний край. Длина надкрылий почти равна их общей ширине, в основной половине на них явственно различимы одна изогнутая дорсальная и одна плечевая бороздки; пунктировка мелкая, умеренно густая (1—3), точки в прищитковой части круглые, по бокам вытянутые в длину, близ боковых краев и особенно на подогнутых книзу краях местами сливаются в тонкие продольные морщинки. Пунктировка пропигидия несколько гуще, чем на надкрыльях (1—2); на основании пигидия более мелкая и редкая, на его вершине более грубая и довольно густая. Переднегрудь между тазиками в 1.3 раза шире своей длины, в нежных точках. Среднегрудь почти гладкая, с немногими рассеянными точками, ее краевая бороздка посредине очень тонкая, по бокам резче. Шов между среднегрудью и заднегрудью явственный, нежно зазубренный. Заднегрудь в довольно густых и грубых точках, со слабым средним вдавлением. Передние голени от основания довольно сильно (но не угловидно и не лопатообразно) расширены, их наибольшая ширина близ середины, отсюда к вершине очень слабо сужены, на вершине переднего края с вырезкой и проксимально от нее с тупоугольным зубчиком, по наружному краю с 5—6 очень мелкими шипиками (рис. 78). Длина 1.5—1.7 мм.

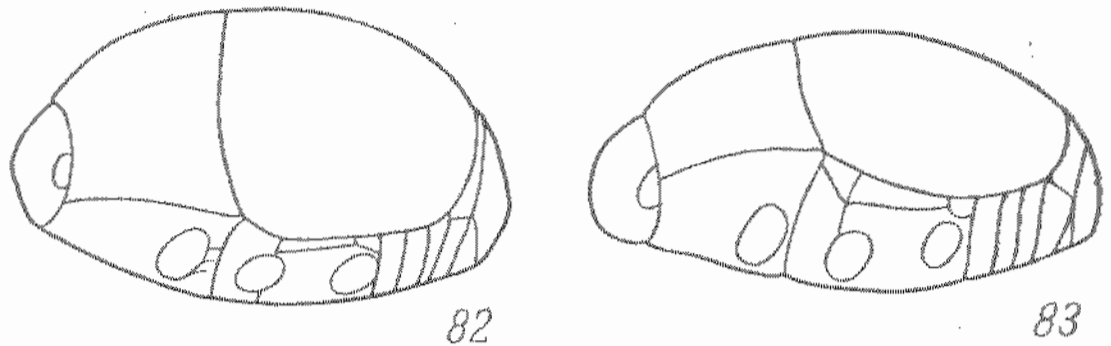


Рис. 82—83. Профиль тела видов *Abraeus* (схема): 82 — *A. convexus* Rtt., 83 — *A. subconvexus* sp. n.

Отличается от *A. convexus* Rtt. менее выпуклым телом, резкой и тонкой прищитковой линией переднеспинки, иной формой передних голеней, характером пунктировки и другими признаками. От прочих палеарктических видов подрода *Abraeus* s. str. легко отличается совершенно иным строением передних голеней и др. По-видимому, наиболее близок к некоторым африканским видам, в частности к *A. garambicus* Thegond из Заира, с которым сходен по характеру пунктировки и форме передних голеней, но отличается более крупными размерами и уплощенным телом.

Распространение. Средн. Азия, Узбекистан: горы Кульджуктау, в Кызылкуме (типовое местонахождение); Мирзачуль («Голодная Степь», ошибочно приведен А. Н. Рейхардтом (1941 : 133) как *A. globulus* (Creutz.)).

Биология. Типовая серия собрана в гниющем корне *Ferula*.

Изученный материал. 10 экз., из них голотип и 8 паратипов из Кульджуктау, 21 IV 1965 (Б. Мамаев, Г. Длусский); 1 паратип — Мирзачуль («Голодная Степь»), 9 IV 1903 (Г. Якобсон!). Голотип и 6 паратипов хранятся в коллекции ЗИН АН СССР, по 1 паратипу — в Зоол. музее МГУ, в лаборатории почвенной энтомологии Ин-та морфологии животных АН СССР и в Британском Музее.

*6. *Abraeus* (s. str.) *granulum* Er.

E r i c h s o n, 1839 : 686; M a r s e u l, 1856 : 589, t. XIV, fig. 7; S c h m i d t, 1885a : 323; G a n g l b a u e r, 1899 : 404; R e i t t e r, 1909 : 296; Я к о б с о н, 1911 : 653; Р е й х а р д т, 1941 : 130, 134; H o r i o n, 1949 : 328; W i t z g a l l, 1971 : 162.

Коротко-овальный, умеренно выпуклый, блестящий, темно-бурый. Лоб в мелких и густых точках. Переднеспинка кпереди умеренно сильно сужена, ее бока слабо округлены, с резкой краевой окантовкой; передние углы слегка остроугольные ($\approx 80^\circ$), задние почти прямые; пунктировка довольно крупная, глубокая, густая и равномерная (0.8—1.5), по бокам точки несколько меньше; основание без поперечной бороздки или ряда точек. Надкрылья в 1.2—1.3 раза шире своей длины, с 2 неясными косыми бороздками: 1-я близ середины ширины, доходящая до середины, и 2-я у середины кажущегося бокового края; пунктировка надкрылий грубее и гуще (0.5—1), чем на переднеспинке, кзади становится несколько мельче. Пропигидий и пигидий с такой же пунктировкой, как задняя часть надкрылий. Средняя часть переднегрудки едва шире своей длины, кпереди сильно расширена, окаймлена резкими бороздками, в густых точках. Краевая бороздка среднегрудки посредине прервана, у средних тазиков резкая, косая; шов между средне- и заднегрудью отсутствует. Заднегрудь без продольной бороздки, ее пунктировка очень грубая и густая (0.5—1), особенно по бокам. Передние голени в вершинной половине сильно лопатообразно расширены (рис. 54, 79); их наружный край с 8—12 очень короткими шипиками. Длина 1.0—1.3 мм.

Распространение. СССР: Правобережная Украина (Львовская, Закарпатская, Киевская обл.); указание для Ярославской обл. требует подтверждения.

Зап. Европа: от южн. Англии, Дании, южн. Швеции до Пиренеев, южн. Италии, Югославии, Румынии. В общем спорадичен и редок.

Биология. Преимущественно в трухе гнилых лиственных деревьев (бук, тополь, липа, клен и др.), часто с муравьями (*Lasius fuliginosus* Latr., *L. brunneus* Latr.); иногда в лесной подстилке, в трутовиках и т. п.

Изученный материал. 17 экз.

***7. *Abraeus* (s. str.) *parvulus* Aubé.**

Aubé, 1842 : 232; Marseul, 1856 : 590, t. XIV, f. 8; Schmidt, 1885a : 323; Ganglbauer, 1899 : 404; Reitter, 1909 : 285; Bickhardt, 1910a : 266; 1911a : 109; Якобсон, 1911 : 653; Рейхардт, 1941 : 130, 135; Норрион, 1949 : 327; Witzgall, 1971 : 162 fig.

Близок к *A.* (s. str.) *granulum* Er., но более выпуклый, красно-бурый, слабо блестящий. Голова и переднеспинка в очень рассеянных и мелких точках. Надкрылья грубо и очень густо, слегка морщинисто-пунктированные, в передней половине с одной косой бороздкой. Пигидий в мелких точках. Передне-, средне- и заднегрудь в очень мелких и рассеянных точках. Передние голени в вершинной половине сильно лопастевидно расширенные. Длина 1.0—1.3 мм.

Распространение. СССР: указан только из Закарпатской обл. (Roubal, 1930 : 513). Зап. Европа: от сев. Франции, юга ФРГ и ГДР, южн. Польши до Пиренеев, Австрии, Венгрии, Румынии. Указание для Сицилии требует проверки. Очень редкий вид.

Биология. В трухе дуплистых лиственных деревьев (дуб, бук, береза), иногда в опавшей листве у подножья таких деревьев; исключительно с муравьями (*Lasius brunneus* Latr., изредка *Formica sanguinea* Latr.).

Описание составлено по литературным данным.

***8. *Abraeus* (s. str.) *globosus* (Hoffm.).**

Hoffmann, 1803 : 110, t. II, fig. 1 (*Hister*); Paucull, 1811 : 85, t. VIII, fig. 2 (*Hister*); Marseul, 1856 : 588, t. XIV, fig. 6 (*Abraeus*); Schmidt, 1885a : 324; Ganglbauer, 1899 : 405; Reitter, 1909 : 296, t. 67, fig. 23; Якобсон, 1911 : 653; Рейхардт, 1941 : 130, 136; Норрион, 1949 : 329; Witzgall, 1971 : 162, fig. — *brevissimus* Roubal, 1930, Boll. Real. Soc. Espan. Hist. Nat., XXX, 10 : 507, fig. 2; Рейхардт, 1941 : 130, 135.

Личинка. Perris, 1877 : 14, t. 1, fig. 9—12; Стриганова, 1964 : 206.

Коротко-овальный, блестящий, темно-бурый до желто-бурого. Лоб слабо выпуклый, без килевидных выпуклостей, с густой и довольно сильной, местами двойной пунктировкой (0.2—1). Переднеспинка вдвое шире своей длины, ее бока очень слабо округлены, краевая окантовка резкая, все углы слегка остроугольные; пунктировка значительно мельче и реже, чем на голове (0.7—2), у основания имеются более крупные точки, иногда образующие нерезкий поперечный ряд или складочку. Надкрылья едва шире своей длины, за плечами слабо расширенные; их пунктировка значительно крупнее, чем на надкрыльях, густота 1—2.5, назад точки становятся меньше, а промежутки более или менее ясно шагреневаны. Пунктировка пигидия гуще, чем на надкрыльях; точки пигидия мелкие и редкие, особенно на вершине. Переднегрудь между тазиками примерно в 1.5 раза шире своей длины, мелко и густо точечная, впереди сильно расширена. Краевая бороздка среднегрудки посредственно ослаблена или прервана; срединная бороздка заднегрудки очень слабая, развита лишь в вершинной части; пунктировка среднегрудки мелкая и слабая, заднегрудки — более крупная и довольно редкая (1—2). Передние голени у середины резко тупоугольно расширены (рис. 80); их наружный край перед вершиной с короткой вырезкой и проксимально от нее с зубчиком, их передняя сторона слегка вогнута. Длина 1.1—1.5 мм.

Личинка (Perris, 1877). Тело узкое, длинное, слегка уплощенное, впереди заметно суженное. Голова длиннее своей ширины, плоская, блестящая, сверху с очень короткими продольными бороздками, разделенными килем; эпистем слегка зазубренный. Мандибулы узкие, длинные, серповидные, с большим зубцом близ середины внутреннего края. Максиллы длинные, почти цилиндрические, челюстные щупики 4-члениковые. Нижняя губа длинная, ее щупики 3-члениковые. Усики 4-члениковые, их 1-й членик очень короткий, 2-й в 3—4 раза длиннее 1-го, 4-й узкий, цилиндрический, гораздо короче 3-го, расположен к нему под углом, на конце усеченный и с 3—4 щетинками. Переднегрудь ржаво-бурая, гораздо длиннее головы, впереди такой же ширины, как голова, взади расширенная; средне- и заднегрудь короткие, с выпуклыми боками. Брюшко с 9 сегментами примерно равной длины и с подталкивателем; 1—8-й сегменты сверху и снизу с 3 поперечными складочками каждый, сверху, снизу и на боках со щетинками разной длины; 9-й в густых щетинках, с 2-члениковыми, очень толстыми и короткими коническими церками. Ноги тонкие, 5-члениковые. Длина 4.5 мм.

Синонимом этого вида является *A. brevissimus* Roub., описанный из Словакии и приведенный из Киева.

Распространение. СССР: известен из Эстонской ССР, Калининградской обл., Правобережной Украины (Закарпатская, Житомирская, Киевская обл.), из Крыма и лесных областей Кавказа (Краснодарский край, Грузия, Армения). Зап. Европа: на север до Шотландии, Дании, Норвегии, на юг до Средиземного моря. В нашей фауне не част, более обычен на западе ареала.

Биология. В трухе и под корой лиственных деревьев (дуб, бук, каштан, ива), иногда с муравьями (*Lasius*, *Camponotus*), редко в сухом навозе; личинка найдена в пне каштана с *Lasius fuliginosus* Latr.

Изученный материал. 58 экз.

*9. *Abraeus* (s. str.) *roubali* Olexa.

O l e x a, 1958, Bull. Soc. Entom. Mulhouse, V—VI: 41; W i t z g a l l, 1971: 162.

Очень близок к *A.* (s. str.) *globosus* (Hoffm.), от которого отличается деталями скульптуры. Лоб в гораздо более мелкой и редкой пунктировке; промежутки между точками гораздо крупнее их диаметра. Переднеспинка несет перед щитком явственную поперечную бороздку. Тело более узкое.

Отличия этого вида от *A. globosus* нерезки, в связи с чем его видовая самостоятельность требует подтверждения более обширным материалом. В частности, Витцгалль (Witzgall, 1971) считает его синонимом *A. globosus*.

Распространение. Описан по нескольким экземплярам из Словакии. Вероятно, встречается и в СССР, в частности в Закарпатской обл.

Изученный материал. 1 экз. (паратип).

*10. *Abraeus* (s. str.) *arcolatus* Rtt.

R e i t t e r, 1883: 7; 1886, in Radde: 213; S c h m i d t, 1885a: 323; Р е й- х а р д т, 1941: 131, 137.

Похож на *A.* (s. str.) *globosus* (Hoffm.), особенно по строению передних голеней, но хорошо отличается следующими признаками. Окраска более темная, черно-бурая. Голова в очень мелких (но сильнее, чем переднеспинка) рассеянных точках (густота 1—3). Переднеспинка в мелких и рассеянных (1.5—4) точках, перед щитком с немногими крупными точками. Точечность надкрылий впереди в 3—4 раза крупнее, чем на переднеспинке, гораздо крупнее, чем у *A. globosus*, ее густота 1—2.5; назади пунктировка становится гораздо мельче, вершина с довольно широкой гладкой каймой, кроме того, перед серединой есть небольшое общее, перезко ограниченное округлое гладкое пространство на шве. Пронигидий и пигидий мельче точечные, чем у *A. globosus*. Краевая бороздка среднегруди впереди цельная; заднегруди без срединной бороздки; пунктировка среднегруди немного крупнее и реже, чем у *A. globosus*, на заднегруди гораздо грубее, негустая (1—2). Передние голени, как у *A. globosus*, но немного менее расширенные. Длина 1.0—1.2 мм.

Распространение. Азербайджан: Талыш, горные леса на высоте 800—1100 м.

Биология. Найден под корой лежащих стволов бука и граба, иногда в значительном количестве.

Изученный материал. 52 экз., в т. ч. 1 паратип.

4. Триба ACRTINI

W e n z e l, 1944: 55, 57.

Наиболее мелкие представители семейства; длина редко превосходит 1 мм. Тело овальное или овально-четырёхугольное, умеренно или слабо выпуклое, пунктированное или почти гладкое. Голова довольно широкая; наличник не отделен от лба. Булава усиков большая, нерасчлененная или с едва заметными швами (рис. 84). Щиток маленький, иногда неразличимый. Надкрылья на вершине обрублены, оставляют пронигидий открытым; дорсальных и подплечевых бороздок нет (иногда есть следы 1—2 укороченных косых бороздок); красная бороздка цельная. Пигидий большой, более или менее вертикальный. Переднегруди со слабо выпуклой средней частью, имеющей вид продольной площадки; ее внутренние и наружные бороздки хорошо развиты. Среднегруди впереди прямо обрублена или слегка выступающая; от заднегруди отделена более или менее явственным швом; ее краевая бороздка цельная или впереди прервана. Задне-

грудь крупная, без продольной бороздки. Ноги обычно недлинные, передние голени, как правило, слабо расширены (лишь у *Halacritus* сильнее); лапки 5—5—4-члениковые вследствие слияния двух первых члеников задней лапки (рис. 85, 86). Некоторые виды обладают редуцированными крыльями.

Группа изучена довольно плохо; известно 4 рода и около 180 видов, распространенных по всем зоогеографическим областям, преимущественно в тропиках. В СССР 3 рода и 8 видов.

Представители трибы встречаются б. ч. в различных разлагающихся веществах растительного происхождения, под корой

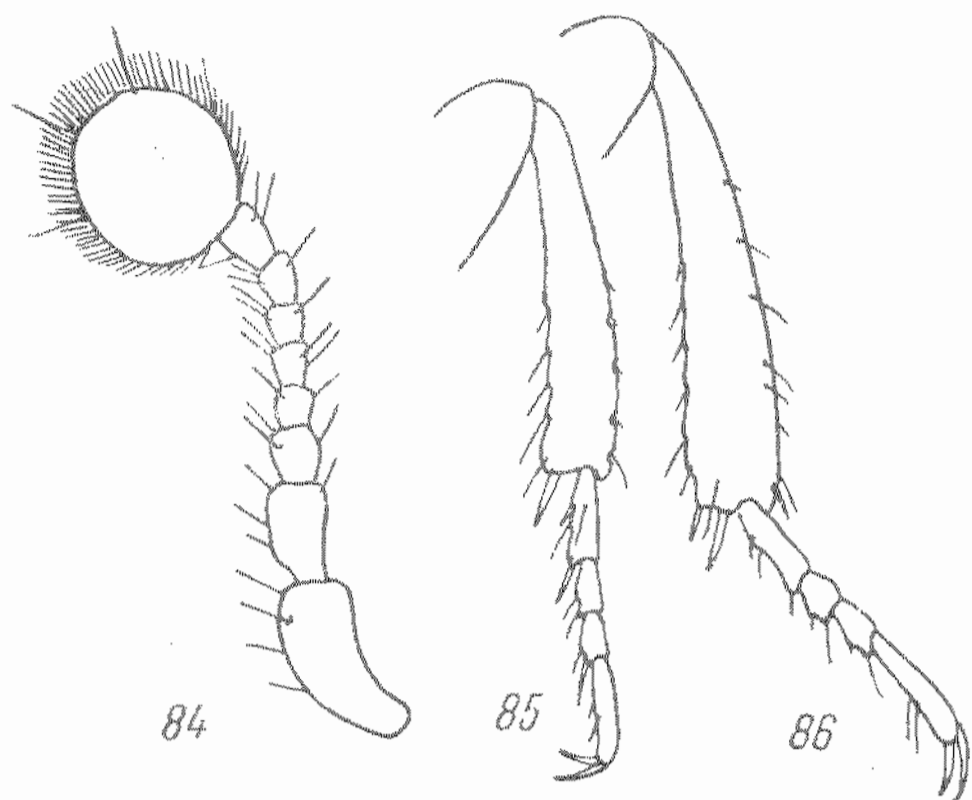


Рис. 84—86. Детали строения видов трибы *Acritini*: 84 — усик *Acritus minutus* (Hbst.), 85 — задняя нога *Aeletes atomarius* (Aubé), 86 — то же *Acritus minutus* (Hbst.).

и т. п.; некоторые виды связаны с муравьями, другие найдены в пещерах. Питаются помимо животной пищи также гифами и спорами грибов.

8. Род HALACRITUS (Schm.) Wenz.

Schmidt, 1893b : 103 (*Acritus* subg.; типовой вид *Acritus algarum* Schmidt); Ganglbauer, 1899 : 405; Bickhardt, 1914b : 310; 1916—1917 : 63, 80; Рейхардт, 1941 : 140, 142; Wenzel, 1944 : 58, 63 (genus); Arnett, 1962 : 373, 379; Halstead, 1963 : 9. — *Paracritus* Brethes, 1923 : 41 (типовой вид *P. australis* Brethes).

Тело удлинено-четыреугольное, по бокам слабо округлено. Передние голени к вершине явственно расширены; округленный передний край с несколькими крупными шипиками; средние и задние голени также с шипиками по наружному краю. Среднегрудь впереди дуговидно выступает. У некоторых видов редуцированы нижние крылья.

Часто рассматриваются лишь как подрод рода *Acritus* Leach. Уэнзел (Wenzel, 1944) выделил его в качестве особого рода, что кажется хорошо обоснованным, если учесть морфологические отличия и своеобразную биологию.

Описано 12 видов; все они живут на морских берегах во всех частях света под выброшенными прибоем водорослями. Их определительная таблица дана Уэнзелом (Wenzel, 1944). В СССР известен 1 вид и можно ждать нахождения представителей рода на Дальнем Востоке.

*1. *Halacritus punctum* (Aubé).

Aubé, 1842 : 232 (*Abraeus*); Marseul, 1856 : 607, t. 14, f. 8; Schmidt, 1885a : 324; Ganglbauer, 1899 : 406; Reitter, 1909 : 297, t. 57, f. 24; Якобсон, 1911 : 653; Bickhardt, 1916—1917 : 80, t. 4, f. 26; Рейхардт, 1941 : 140, 142, рис. 61A, 62A, 64A (*Acritus*); Wenzel, 1944 : 64; Horion, 1949 : 329; Halstead, 1963 : 9; Witzgall, 1971 : 163, fig. — *littoralis* Ferrari, 1866, Verh. Zool. Bot. Gesellsch. Wien, XVI : 367. — *nigritulus* J. Sahlberg, 1913a : 18 (*Teretrius*). — var. *atlantidis* Chobaut, 1923, Bull. Soc. Nat. Hist. Maroc, III : 76.

Смоляно- или желто-бурый, блестящий, усики и ноги буровато-желтые. Глаза усажены короткими толстыми щетинками. Переднеспинка в 1.6—1.7 раза шире своей длины, впереди слабо суженная, ее боковые края близ задних углов слегка вогнутые (рис. 87); поверхность в очень мелких и рассеянных (2—5) точках. Надкрылья с одной очень слабой, часто неясной дорсальной бороздкой, идущей от середины основания кнаружи; их пунктировка грубее, чем на переднеспинке (2—3). Пропигидий и пигидий без точек, с неправильной сетчатой микроскульптурой. Переднегрудь назади со слабой выемкой, ее внутренние и паружные бороздки впереди расходящиеся, краевая бороздка явственная (рис. 91). Среднегрудь с цельной краевой бороздкой. Заднегрудь в рассеянных точках, за средними тазиками без бедренной линии. Передние голени с 4—5 короткими шипиками, средние и задние с шипиками, из которых 3—4 на средних голенях более сильные (рис. 55). Длина 0.7—0.9 мм.

Описанный из Марокко var. *atlantidis* Chob. отличается заметно большими размерами (1.25 мм) и более сильной пунктировкой; точки на надкрыльях вытянуты в длину. Возможно, что это самостоятельный вид.

Р а с п р о с т р а н е н и е. СССР: известен только из Крыма (Евпатория). Берега Атлантического океана, Средиземного и Черного морей от Англии и Голландии до Греции и Румынии; берега Африки на юг до Сенегала и Эфиопии (Ассаб); Канарские о-ва.

Б и о л о г и я. На морских берегах под водорослями.

И з у ч е н н ы й м а т е р и а л. 29 экз.

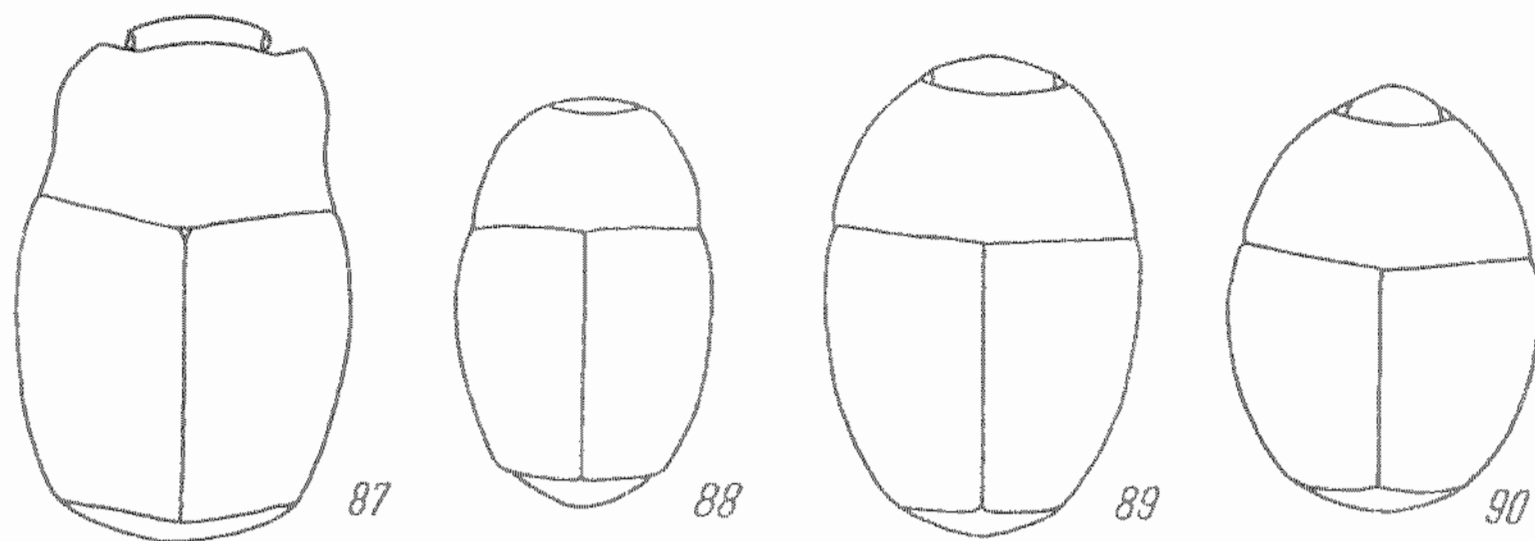


Рис. 87—90. Контуры тела видов трибы *Acritini*: 87 — *Halacritus punctum* (Aubé), 88 — *Aeletes atomarius* (Aubé), 89 — *Acritus minutus* (Hbst.), 90 — *A. tataricus* Rtt.

9. Род AELETES G. Horn

G. H o r n, 1873 : 356 (типовой вид *Acritus politus* Lec., 1853); S c h m i d t, 1885a : 284; S c o t t, 1908 : 511; B i c k h a r d t, 1916—1917 : 63, 78 (*Acritus* subg.); W e n z e l et D y b a s, 1941 : 442; W e n z e l, 1944 : 66, 79. — *Acritus* (частью) G a n g l b a u e r, 1899 : 406; Р е й х а р д т, 1941 : 140, 143.

Род близок к *Acritus*, от которого отличается совершенно перазличимым щитком, окаймленным по бокам, а часто и на вершине наличником (рис. 98), а нередко также окаймленным пигидием, наличием на среднегруди ряда крупных вытянутых точек или коротких бороздок (рис. 92), а у наших видов — сглаженной скульптурой.

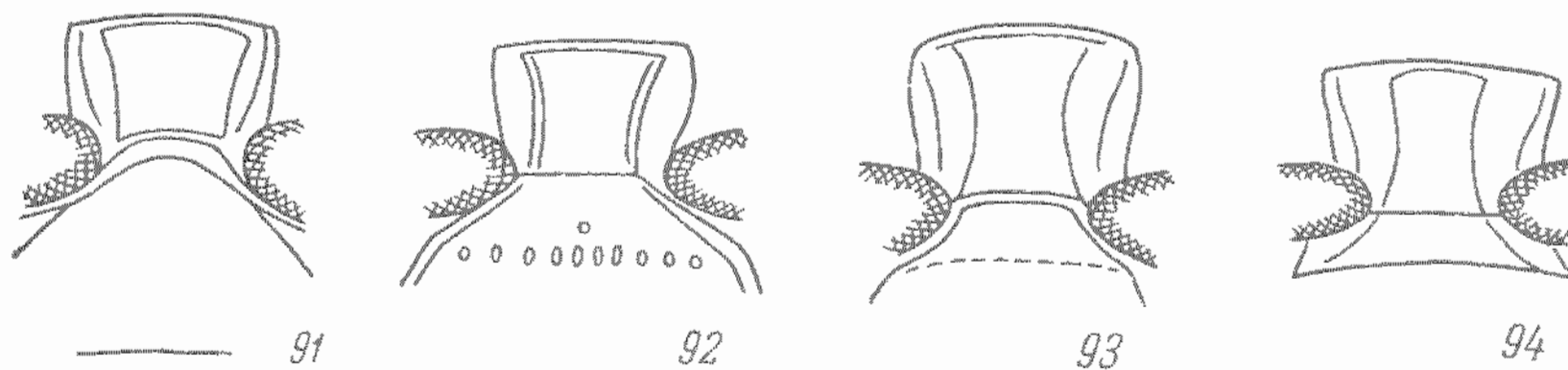


Рис. 91—94. Схема строения передне- и среднегруди: 91 — *Halacritus punctum* Aubé, 92 — *Aeletes* sp., 93 — *Acritus nigricornis* (Hoffm.), 94 — *A. homoeopathicus* Woll.

Многие авторы (Ganglbauer, 1899; Рейхардт, 1941) не признают самостоятельности этой группы и объединяют ее с *Acritus*, однако Уэнзел (Wenzel, 1944) убедительно аргументировал целесообразность выделения *Aeletes* в качестве самостоятельного рода.

Всего описано более 60 видов, из них половина на Гавайских о-вах, более 20 видов в Неотропической области и на юго-востоке Северной Америки; из тропической Африки и Австралии этот род неизвестен. В СССР 3 вида, из них 1 сомнительный.

ОПРЕДЕЛИТЕЛЬНАЯ ТАБЛИЦА ВИДОВ

- 1 (4). Переднеспинка перед основанием без поперечной линии.
- 2 (3). Верх тела при $\times 30$ кажется гладким, при $\times 60$ видна мелкая негустая пунктировка. 0.7—0.8 мм *1. *A. atomarius* (Aubé).
- 3 (2). Верх тела и при $\times 60$ —10 лишь с чрезвычайно мелкой рассеянной пунктировкой; близ вершины надкрылий есть мелкие негустые черточки. 0.5—0.6 мм *2. *A. clarulus* (Rtt.).

4 (1). Переднеспинка перед основанием с тонкой поперечной зазубренной линией, сходящейся с задним краем против середины каждого надкрылья. Верх с чрезвычайно мелкой и редкой пунктировкой *3. *A. hopffgarteni* (Rtt.).

*1. *Aeletes atomarius* (Aubé).

Aubé, 1842 : 231 (*Abraeus*); Marseul, 1856 : 611, t. 14, fig. 11; Reitter, 1878 : 51; Schmidt, 1885a : 325; Ganglbauer, 1899 : 407; Reitter, 1909 : 297; Bickhardt, 1916—1917 : 78, fig. 26a; Рейхардт, 1941 : 140, 143 (*Acritus*); Horion, 1949 : 330; Witzgall, 1971 : 163.

Овальный, умеренно выпуклый (контур — рис. 88), желто-бурый, основание и шов надкрылий с узкой черно-бурой каймой; усики и ноги буровато-желтые. Верх сильно блестящий, при $\times 30$ кажется гладким, при $\times 60—100$ — с мелкой негустой пунктировкой. Глаза в коротких щетинках. Надкрылья без следов дорсальных бороздок, их краевая бороздка очень тонкая. Пигидий и низ тела без пунктировки. Внутренние бороздки переднегруди почти параллельные, впереди и кзади слегка расходящиеся, наружные расходятся впереди; краевая бороздка впереди ясная. Заднегрудь с тонкой бедренной линией. Длина 0.7—0.8 мм.

Распространение. СССР: достоверно известен лишь из Крыма (Гурзуф, К. Арнольди!) и с зап. Кавказа (Адлер), но, вероятно, распространен шире; старые указания для Киевской и Житомирской обл. требуют подтверждения. Средн. и Южн. Европа: на север до средн. Франции, Австрии, Чехословакии; Алжир, Тунис; указан для южн. Швеции (Skone—Nyholm, 1941, Opusc. Ent., VI : 12).

Биология. Под корой и в трухе дуба, бука, тополя, часто с муравьями *Lasius brunneus* Latr.; найден также в ходах рогача *Dorcus parallelepipedus* L.; в общем редок.

Изученный материал. 25 экз.

*2. *Aeletes clarulus* (Rtt.).

Reitter, 1884 : 7 (*Acritus*); Schmidt, 1885a : 325; Рейхардт, 1941 : 140, 144 (*Acritus*).

Очень близок к предыдущему, от которого отличается еще меньшей величиной (0.5—0.6 мм) и еще труднее различимой пунктировкой верха; близ вершины надкрылий есть короткие тонкие черточки.

Авторам в натуре неизвестен. Самостоятельность вида сомнительна, возможно, он идентичен с *A. atomarius* (Aubé).

Распространение. Описан из влажных лесных областей Закавказья — Грузии (Батуми) и Азербайджана (Ленкорань).

Биология. Найден под корой деревьев.

*3. *Aeletes hopffgarteni* (Rtt.) comb. nov.

Reitter, 1878 : 49 (*Acritus*); Schmidt, 1885a : 324; Ganglbauer, 1899 : 407; Reitter, 1909 : 297; Якобсон, 1911 : 653; Рейхардт, 1941 : 140, 144; Horion, 1949 : 331; Witzgall, 1971 : 164.

Овальный, довольно выпуклый, рыжий, основание и шов надкрылий с узкой темной каймой, усики и ноги буровато-желтые. Верх сильно блестящий, с чрезвычайно мелкой и редкой пунктировкой. Переднеспинка впереди заметно суженная, перед основанием с очень тонкой, почти прямой, слегка зазубренной поперечной линией, сходящейся с задним краем против середины каждого надкрылья. Надкрылья со следами косо дорсальной бороздки. Пигидий гладкий. Низ с крайне мелкой и редкой пунктировкой. Внутренние бороздки переднегруди расходятся впереди и кзади, наружные — только впереди. Среднегрудь в задней части с рядом густых продольных складочек. Заднегрудь с полукруглыми бедренными линиями. Длина 0.7—0.9 мм.

Ранее всеми авторами этот вид включался в род *Acritus*, но скрытый щиток, окаймленный по бокам паличник, сглаженная скульптура верха и наличие на среднегруди ряда густых продольных складочек заставляют перенести его в род *Aeletes*.

Распространение. СССР: Закарпатская обл. Средн. и Юго-Вост. Европа: Австрия, Чехословакия, южн. Польша, Венгрия, Югославия, Греция; указания для ФРГ требуют подтверждения.

Биология. Под корой старых дубов, буков, тополей, с муравьями *Lasius brunneus* Latr., редок.

Изученный материал. 9 экз.

10. Род ACRITUS Lec.

Lecointe, 1853 : 288 (типовой вид *Abraeus fimetarius* Lec., 1845, из Сев. Америки); Lascordaire, 1854 : 281; Marseul, 1856 : 595; Schmidt, 1885a : 284; Reitter, 1886 : 278; Ganglbauer, 1899 : 405; Reitter, 1909 : 294;

Якобсон, 1911 : 642, 653; Bickhardt, 1916—1917 : 63, 76; Рейхардт, 1941 : 84, 138 (part.); Wenzel, 1944 : 58.

Тело овальное, умеренно выпуклое; верх у наших видов с явственной пунктировкой. Наличник по бокам и впереди не окаймлен. Глаза обычно голые. Щиток малель-

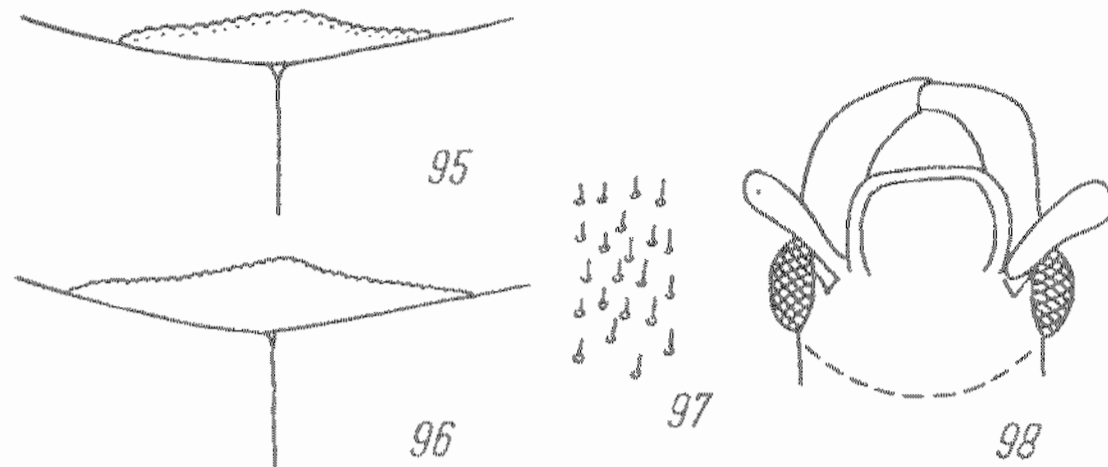


Рис. 95—98. Детали строения видов трибы Acritini: 95 — пришовная область *Acritus nigricornis* (Hoffm.), 96 — то же *A. homoeopathicus* Woll., 97 — пунктировка надкрылий ♀ *A. nigricornis* (Hoffm.), 98 — голова *Aeletes* sp.

кпй, но явственный. Пигидий без краевой окантовки. Внутренние бороздки переднегруди расходятся кпереди и кзади или параллельные (рис. 93, 94). Среднегрудь впереди прямо обрублена или широко закруглена, без ряда крупных точек или вдавлений. Передние голени к вершине слабо расширены, по наружному краю с тонкими щетинками.

Описано более 100 видов, довольно равномерно распределенных по основным зоогеографическим областям, преимущественно в тропиках. В Палеарктике 8 видов, из них 4 в СССР (самостоятельность некоторых из них сомнительна).

ОПРЕДЕЛИТЕЛЬНАЯ ТАБЛИЦА ВИДОВ

- 1 (4). Переднеспинка перед основанием без поперечной линии, на основании с рядом крупных точек.
- 2 (3). Красновато- или желтовато-бурый. Пунктировка верха более мелкая. Надкрылья обычно с довольно явственной косой дорсальной бороздкой. Бока слабо округленные (рис. 89). 0.8—1.0 мм *1. *A. minutus* (Hbst.).
- 3 (2). Черно-бурый с красно-бурыми ногами. Пунктировка верха грубее. Надкрылья без дорсальной бороздки. Бока сильнее округленные (рис. 90). 0.85—0.95 мм *2. *A. tataricus* Rtt.
- 4 (1). Переднеспинка перед основанием с поперечной линией, состоящей из мелких точек.
- 5 (10). Верх блестящий, без густой штриховки и сетчатости между точками.
- 6 (7). Поперечная линия на переднеспинке идет от середины почти параллельно основному краю, доходя почти до задних углов. Пунктировка переднеспинки густая и довольно крупная, надкрылий — гораздо более мелкая и редкая. 1.0 мм 3. *A. italicus* Rtt.
- 7 (6). Поперечная линия переднеспинки впадает в задний край близ середины основания каждого надкрылья.
- 8 (9). Пунктировка умеренно густая, у самки надкрылья с отходящими от точек короткими штрихами (рис. 97). Черно-бурый до красно-бурого. 0.7—0.9 мм *4. *A. nigricornis* (Hoffm.).
- 9 (8). Пунктировка более густая. Смоляно-бурый. — Япония 5. *A. komai* Lew.
- 10 (5). Верх с шелковистым блеском из-за густой, преимущественно продольной штриховки (особенно на надкрыльях) и микроскопической точечности. — Тело смоляно-бурое или смоляно-черное.
- 11 (12). Пространство позади поперечной линии на переднеспинке гладкое. — Надкрылья с 1—2 довольно явственными косыми дорсальными бороздками. 1.0 мм *6. *A. homoeopathicus* Woll.
- 12 (11). Пространство позади поперечной линии на переднеспинке со штриховкой. 1.0 мм 7. *A. shogunus* Lew.

*1. *Acritus minutus* (Hbst.).

H e r b s t, 1791 : 41, t. 36, f. 4 (*Hister*); S c h m i d t, 1885a : 324; G a n g l - b a u e r, 1899 : 406; R e i t t e r, 1909 : 297; Я к о б с о н, 1911 : 653, т. 21, рис. 30;

Рейхардт, 1941 : 140, 144, рис. 62b; Норион, 1949 : 330; Witzgall, 1971 : 164. — *fulvus* Marseul, 1856 : 607, t. XIV, fig. 7; Reitter, 1878, : 51. — *nigricornis* Thomson (nec Hoffmann), 1862 : 253. — *balearicus* Schaufuss, 1882, Nunquam otios, III : 529.

Овальный, по бокам умеренно округленный, слабо выпуклый, красновато- или желто-бурый, усики и ноги светло-рыжие. Верх блестящий, с явственной, не слишком густой пунктировкой, несколько более крупной на надкрыльях. Переднеспинка перед щитком без поперечной линии, по заднему краю с рядом более крупных точек. Надкрылья с одной слабой или неясной дорсальной бороздкой, реже она отсутствует. Пигидий в очень мелких точках. Низ с мелкой и слабой пунктировкой. Внутренние бороздки переднегруди кпереди и кзади явственно расходящиеся, наружные почти параллельные. Заднегрудь без полукруглой бедренной линии. Длина 0.8—1.0 мм.

Распространение. СССР: известен из европейской части (на север до Петрозаводска и Свердловска), с Кавказа (Адлер, Красная Поляна, Ленкорань и др.), из Зап. (Тобольск) и Вост. (Дарасун в Забайкалье) Сибири. Зап. Европа: на север до Норвегии, южн. Финляндии (отсутствует на западе — в Англии, Италии, Ирландии, сев.-зап. Франции, Голландии, Бельгии); на юг до Испании, Италии, Югославии; Алжир, Турция, о-в Мадейра; указание для Канарских о-вов относится к *A. nigricornis* (Hoffm.). Показан также для Австралии и Тасмании.

Биология. Преимущественно под корой и в трухе деревьев: бука, дуба, тополя, реже березы, в Ленкорани — лапины (*Pterocarya*), иногда в массе; обнаружен в ходах короеда *Xyleborus monographus* F.; есть данные о нахождении в грибах и в муравейниках. Указание о нахождении в гниющих растительных веществах и в навозе относятся, вероятно, к *A. nigricornis*.

Изученный материал. Свыше 100 экз.

К *A. minutus* близок 1 экз. из Приморья (Комаровский заповедник, 5 IX 1969, под корой ильма, Крыжановский!). Он, однако, отличается заметно более широким и коренастым телом, более грубой равномерной пунктировкой переднеспинки, надкрылий и заднегруди и другими признаками; поэтому он вероятно, должен быть отнесен к особому виду. Точное определение его пока преждевременно, для него необходимо изучение типовых особей многочисленных видов *Acritus*, описанных из Вост. и Южн. Азии.

*2. *Acritus tataricus* Rtt.

Reitter, 1877 : 154; 1878 : 51; Schmidt, 1885 : 324; Ganglbauer, 1899 : 407 (*minutus* var.); Рейхардт, 1941 : 140, 145 (рис. 62; *minutus* subsp.).

Близок к *A. minutus* (Hbst.), отличается более широким телом с сильнее округленными боками (рис. 90), более темной, черно-бурой окраской с красно-бурыми ногами и более крупной пунктировкой надкрылий, на которых отсутствует косая дорсальная бороздка. Длина 0.85—0.95 мм.

Был описан как самостоятельный вид, но впоследствии часто рассматривался лишь в качестве формы от *A. minutus* (Ganglbauer, 1899; Рейхардт, 1941). Заметные различия в форме тела и пунктировке, а также то, что *A. minutus* на востоке Закавказья обитает вместе с *A. tataricus*, заставляют считать последнего особым видом. Для окончательного решения вопроса о таксономическом статусе этой формы необходимо дальнейшее изучение.

Распространение. СССР: вост. Грузия и южн. Азербайджан (горные части Талыша). Сев. Иран: Киштыби. Указания для юго-вост. Франции, Венгрии и Румынии нуждаются в проверке.

Биология. В Талыше встречен под корой сваленных буюков.

Изученный материал. 33 экз.

3. *Acritus italicus* Rtt.

Reitter, 1904 : 155; Рейхардт, 1941 : 141.

Характеризуется признаками, указанными в таблице — длинной поперечной линией на переднеспинке и пунктировкой переднеспинки, которая гораздо крупнее и гуще, чем на надкрыльях. Верх темно-ржаво-бурый. Длина 1.0 мм.

Распространение. Известен только из Италии, но, вероятно, распространен шире в Средиземноморье.

Изученный материал. 3 экз.

*4. *Acritus nigricornis* (Hoffm.) (рис. 99).

Hoffmann, 1803 : 127 (*Hister*); Marseul, 1856 : 612, t. XIV, fig. 12 (*Acritus*); Schmidt, 1885a : 325; Ganglbauer, 1899 : 407; Reitter, 1904 : 36; 1909 : 297; Якобсон, 1911 : 653; Bickhardt, 1916—1917 : 77, t. IV, fig. 25; Рейхардт, 1941 : 141, 146, 63A, 63B, 64B, 65; Норион, 1949 : 331; Witzgall, 1971 : 164, fig. — *minutus* Paykull, 1811 : 87, t. VIII, fig. 1 (*Hister*, nec Herbst); Marseul, 1856 : 614, t. XIV, fig. 13. — *seminulus* Küster,

1848 : 27 (*Abraeus*); Schmidt, 1885a : 325. — *semen* Marseul, 1862 : 720. — *sulcipennis* Fuss, 1868 : 312. — *microscopicus* Reitter, 1876 : 16. — *termitophilus* Wasmann, 1902 : 16 (*Bacanius*); G. Müller, 1925 : 20, nota (*Abraeomorphus*). — *affinis* Gerhardt, 1900 : 70.

Коротко-овальный, умеренно выпуклый, черно-бурый до красно-бурого, усики и ноги ржаво-рыжие. Верх блестящий с очень ясной негустой (1.5—4) пунктировкой, более мелкой, чем у *A. minutus*. Переднеспинка равномерно пунктирована, перед основанием с тонкой поперечной зазубренной линией, которая по середине слегка выгнута, а по бокам сходится с задним краем близ середины основания каждого надкрылья (рис. 95). Пространство между этой линией и задним краем гладкое. Надкрылья с такой же пунктировкой, как переднеспинка, обычно без косых дорсальных бороздок (уклоняющиеся особи с 2—3 косыми бороздками на каждом надкрылье были описаны под названием *A. sulcipennis* Fuss). Пигидий без точек, с нежной сетчатой микроскульптурой. Низ тела с негустой, более мелкой, чем сверху, пунктировкой. Внутренние бороздки переднегруди расходятся и кпереди и кзади, паружные — лишь кпереди, краевая бороздка ясная (рис. 93). Заднегрудь с полукруглой тазиковой линией. Длина 0.7—0.9 мм.

У самки на вершинной половине надкрылий из каждой точки выходит короткая черточка, направленная вперед (смотреть при $\times 50$ и боковом освещении). Эта особенность ранее считалась видовым признаком *A. nigricornis*, и поэтому самцы, обладающие простой пунктировкой, неоднократно описывались под другими названиями (*A. seminulus* Küst., *A. microscopicus* Rtt., *A. affinis* Gerh.).

Распространение. СССР: европейская часть на север до Петрозаводска, на юг до Крыма; весь Кавказ; Казахстан на восток до Зайсана; Средняя Азия (горы и оазисы); несомненно, встречается и в Зап. Сибири. Зап. Европа: от Англии, Норвегии, Финляндии до Средиземного моря; Сев. Африка, Канарские о-ва, Мадейра; Турция, Израиль, Афганистан; известен также из центр. Сахары (массив Ахаггар), Сенегала и Бирмы.

Биология. Наиболее обычный вид рода; встречается в навозе, компосте, под гниющими растениями, нередко в парниках, в конюшнях, иногда в массе под дубильным корьем; реже под корой и в трухе деревьев; иногда на падали и в экскрементах человека; найден также в порах полевок; в Испании обнаружен в гнезде термита *Reticulitermes lucifugus* (Rossi) и ошибочно описан под названием *Bacanius termitophilus* Wasm. Лёт наблюдается вечером; прилетал на свет ультрафиолетовой лампы.

Изученный материал. Более 180 экз.

5. *Acritus komai* Lew.

Lewis, 1879 : 461; Рейхардт, 1941 : 141, 147. — *insularis* Sharp, 1885, Proc. R. Soc. Dublin, 3 : 129. — *volitans* Fall, 1901, Papers Calif. Acad., S. Francisco, VIII : 238. — *optatus* de Cooman, 1947 : 238. — *oregonensis* Hatch, 1962 : 256.

Сходен с *A. nigricornis* (Hoffm.), но отличается следующими признаками: пунктировка заметно более густая, ее густота на переднеспинке и надкрыльях 1—3, на боках заднегруди (где она заметно грубее) — 1—2; точки вытянуты в продольном направлении. У ♀ в вершинной части надкрылий отсутствуют направленные вперед черточки, выходящие из точек. Предщитковая поперечная линия на переднеспинке менее резкая. Длина 0.9—1.1 мм.

Описан из Японии (типовое местонахождение — Нагасаки); в дальнейшем еще четырежды описывался из разных районов; синонимика выяснена Р. Уэнзелом (Wenzel, личное сообщение).

Распространение. Вост. Азия: Япония, Китай (окрестности Пекина), Сянган (Гонконг); Марианские о-ва (Сайпан, Тиниан); запад Сев. Америки; Зап. Европа (Франция); Сев. Африка (Марокко, Египет). Возможно нахождение в СССР.

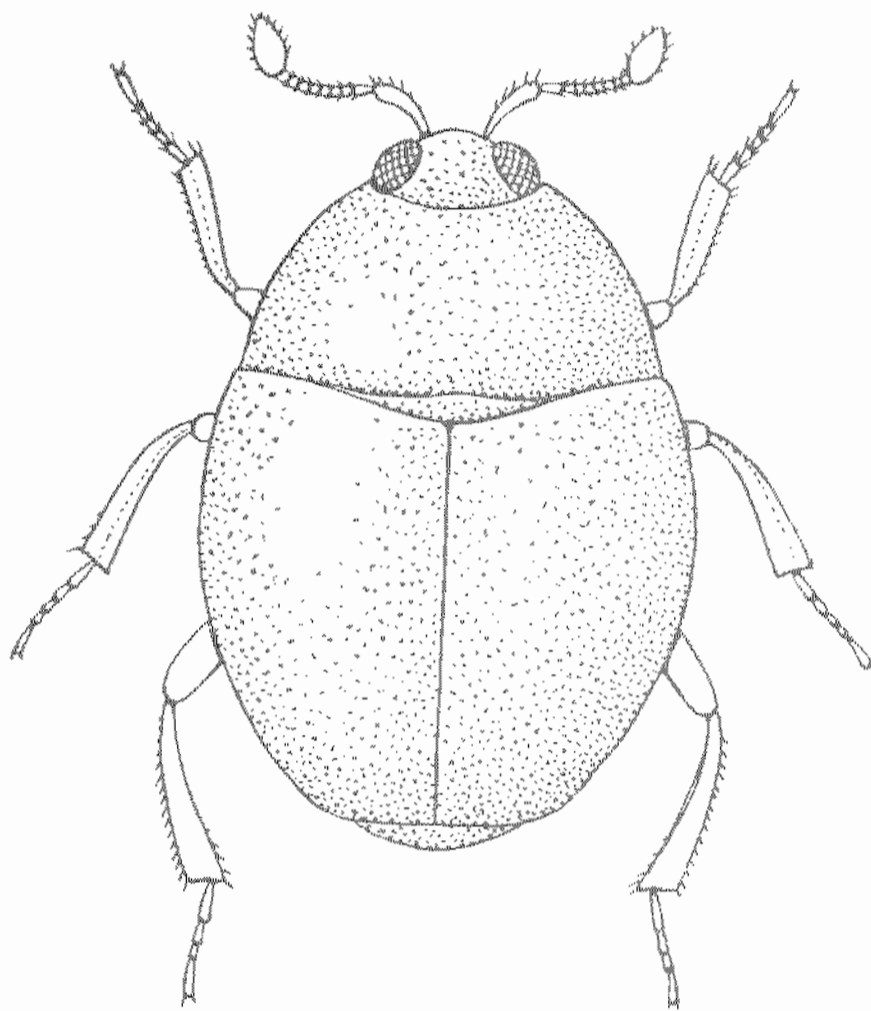


Рис. 99. *Acritus nigricornis* (Hoffm.).

Биология. По-видимому, сходна с *A. nigricornis*. Вероятно, расселяется при участии человека.

Изученный материал. 2 экз. (♂ ♀) с о-ва Сайпан.

*6. *Acritus homoeopathicus* Woll.

Wollaston, 1857 : 77; Reitter, 1909 : 297; Якобсон, 1911 : 653; Рейхардт, 1941 : 141, 148, рис. 63c, 64c; Horion, 1949 : 331; Halstead, 1963 : 11; Witzgall, 1971 : 164. — *rhenanus* Fuss, 1868 : 356; Schmidt, 1885a : 324; Ganglbauer, 1899 : 408.

Похож на *A. nigricornis* (Hoffm.), но верх слабо блестящий вследствие сильно развитой микроскульптуры, которая состоит из мелкой сетки, местами (например, по сторонам шва) переходящей в продольную штриховку, похожую на царапины. Тело смоляно-бурое. Пунктировка на голове ясная, довольно густая, более крупная, чем у предыдущего; на переднеспинке примерно такая же, как на голове; на надкрыльях такая же, как на переднеспинке или немного сильнее, в их задней части исчезающая. Поперечная линия переднеспинки состоит из очень мелких и многочисленных точек и впадает в задний край далеко за серединой основания каждого надкрылья (рис. 96). Надкрылья с 1—2 довольно явственными косыми дорсальными бороздками. Пигидий без пунктировки, с ясной сетчатостью. Низ с мелкой пунктировкой и сетчатой микроскульптурой. Внутренние бороздки переднегруди почти параллельные, наружные расходятся кпереди (рис. 94). Длина 1 мм.

От других видов нашей фауны легко отличается микроскульптурой.

Распространение. Очень редкий вид. СССР: указан из Ярославской и Хмельницкой обл., Грузии, Армении и Азербайджана (Ленкорань); указан также для Хабаровска. Средн. и Южн. Европа на север до южн. Англии, Голландии, ФРГ, Чехословакии; Алжир, Тунис, Мадейра.

Биология. В пнях, гнилых грибах, под опавшей листвой, иногда в сообществе муравьев *Lasius fuliginosus* Latr.; по Хэлстиду (Halstead, 1963), связан с грибом *Rygonema confluens*.

Изученный материал. 4 экз.

7. *Acritus shogunus* Lew.

Lewis, 1892 : 357; Рейхардт, 1941 : 141, 148.

По описанию очень близок к *A. homoeopathicus* Woll., отличаясь лишь более блестящим смоляно-черным верхом и тем, что пространство позади поперечной линии на переднеспинке не гладкое, а с тонкой штриховкой (? поперечной).

Описание заимствовано у Льюиса (Lewis, 1892); авторам этот вид в натуре неизвестен. Возможно, он идентичен с *A. homoeopathicus* Woll. и является его синонимом.

Распространение. Япония: Хоккайдо (Саппоро). Вероятно нахождение на юге Сахалина или на Курилах.

11. Род SPELAEACRITUS Jeann.

Jeannel, 1934 : 16 (типовой вид *Spelaeacritus anophthalmus* Jeann. 1934).

Тело овальное, слабо выпуклое, почти гладкое. Голова большая, удлиненная, не втяжная. Глаза совершенно отсутствуют. Лоб кнаружи от места прикрепления усиков с остроугольным выступом. Наличник заметно длиннее своей ширины, не отделен от лба. Усики длинные, почти доходят до задних углов переднеспинки. Переднеспинка кпереди округленно сужена. Щиток неразличим. Надкрылья сросшиеся по шву; задние крылья отсутствуют. Пропигидий и пигидий видны сверху. Ноги сильно удлиненные, бедра заходят за боковой контур тела, средние и задние лапки достигают почти $\frac{3}{4}$ длины голени; задние — 4-члениковые.

Род *Spelaeacritus* Jeann. — один из немногих настоящих пещерных *Histeridae* (см. стр. 44). Он стоит близко к *Acritus* Lec. и особенно к *Aeletes* Hogn, отличаясь от них рядом признаков, приспособительных к обитанию в пещерах: отсутствием глаз и задних крыльев и удлиненными головой, усиками и ногами.

Известен лишь 1 вид из Турции, но не исключено нахождение других представителей рода, в том числе в пещерах зап. Закавказья.

Родовое и видовое описание составлены путем перевода и сокращения оригинального описания.

1. *Spelaeacritus anophthalmus* Jeann.?

Jeannel, 1934 : 169, fig. 5—12; Рейхардт, 1941 : 150.

Тело слабо выпуклое, блестящее, бледно-буровато-желтое. Переднеспинка и надкрылья в едва заметных, очень рассеянных и мелких штриховидных точках. Лоб,

пропигдий, пигдий и брюшко гладкие. Надкрылья без дорсальных бороздок. Длина 1.3 мм (с головой 1.8 мм).

Р а с п р о с т р а н е н и е. Турция: пещера Ферзин в южной части Малой Азии (горы Кибелон к югу от оз. Кирили).

Б и о л о г и я. Специализованный пещерный вид (троглобионт),

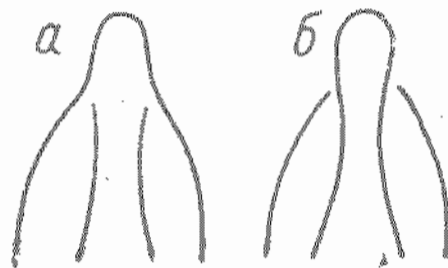
IV. Подсем. SAPRININAE

Saprinides L a s o r d a i r e, 1854 : 273 (part.). — *Saprinites* J a c q u e l i n d u V a l, 1857 : 110 (part.). — *Saprinieus* M a r s e u l, 1857 : 154. — *Saprinini* S c h m i d t, 1885a : 283; G a n g l b a u e r, 1899 : 327; R e i t t e r, 1909 : 279, 290. — *Saprinina* Я к о б с о н, 1911 : 640, 648. — *Saprininae* B i c k h a r d t, 1916—1917 : 11, 19, 20, 80; Р е й х а р д т, 1932 : 7—15; 1941 : 66, 150—153; W e n z e l, 1944 : 52; A r n e t t, 1962 : 373, 380.

Тело овальное, более или менее сильно выпуклое, не бывает плоским. Г о л о в а гораздо уже переднеспинки, втянутая, обычно с более или менее резкой поперечной бороздкой на лбу. Усики прицеплены под краем головы, их булава округлая, обычно перасчлененная, реже на ней видны швы или насечки. П е р е д н е г р у д ь без ясной горловой лопасти, отделенной поперечным швом от остальной части; ее средняя часть более или менее явственно килевидно выступающая, почти у всех видов с двумя парами

Рис. 100. Бороздки переднегруди *Hyrocacculus rubripes* (Er.).

а, б — варианты изменчивости.



продольных бороздок: в н у т р е н н и м и и н а р у ж н ы м и. Усиковые ямки расположены непосредственно перед передними тазиками или на скатах килевидной части переднегруди; ее передний край обычно с двумя глубокими вырезками для просовывания жгутиков. Среднегрудь впереди со слабой выемкой или прямая. П е р е д н е с п и н к а с пунктировкой, редко гладкая, с тонкой краевой бороздкой, а иногда также с боковыми бороздками. Н а д к р ы л ь я обычно с несколько косыми дорсальными бороздками, как правило, позади укороченными (исключение — *Xenopuschus* Woll.); 4-я дорсальная бороздка часто дуговидно соединена на основании с пришовной, 5-я почти всегда отсутствует; поверхность надкрылий, как правило, с пунктировкой. П р о п и г д и й частью покрыт надкрыльями. Передние голени расширенные, с зубцами, строение их очень разнообразно; желобок для вкладывания лапки ограничен только с внутренней (флексорной) стороны или отсутствует. Окраска часто металлическая, реже черная или бурая до желтой; иногда надкрылья с красным или желтым рисунком. Гениталии ♂♂ характеризуются уплощенным, более или менее изогнутым эдеагусом, параметры которого обычно слиты по всей длине (редко лишь в основании), а базальный склерит короткий; исключительным разнообразием и часто большой сложностью отличается строение 8-го стернита.

Из структурных особенностей наиболее важную роль при определении могут играть следующие.

Лобная бороздка складывается из надглазничных бороздок и расположенной между ними собственно лобной бороздки или киля; бороздка может быть прервана по середине или совсем исчезает, иногда ее боковые части продолжены на бока наличника; степень ее развития и форма имеют первостепенное диагностическое значение, как и скульптура лба, который может быть гладким, точечным, морщинистым и зернистым (рис. 102—104 и др.).

Внутренние бороздки переднегруди начинаются на ее заднем отростке и продолжают вперед по килевидной части; впереди они могут сливаться или дуговидно соединяться, или же укорачиваться и оканчиваться свободно. Наружные бороздки начинаются близ переднего края тазиков; они могут соединяться близ вершины переднегруди, охватывая внутренние бороздки или впадая в них, или же оканчиваться свободно, не доходя до вершины. Иногда трудно решить, как происходит это соединение бороздок, даже в пределах одного вида; так, на рис. 100 изображено расположение переднегрудных бороздок у двух особей *Hyrocacculus (Nessus) rubripes* (Er.), причем концевую петлю можно отнести либо к наружным бороздкам (рис. 100, а), либо к внутренним (рис. 100, б), в зависимости от места, где имеется перерыв бороздок. Впереди на скатах килевидной части переднегруди у многих родов расположены небольшие п р е д в е р ш и н н ы е я м к и, имеющие большое значение для диагностики родов. Они обычно невелики и расположены в углу между вершиной наружных бороздок и