

киля. Голова в мелких рассеянных точках, на лбу и темени с примесью крупных плоских точек, на выступах точки сливаются в морщинки. Мандибулы с 3 зубцами. Переднеспинка в 1.2 раза длиннее своей ширины, ее средняя часть с глубокой, не достигающей до краев срединной бороздкой и с немногочисленными, очень крупными точками; у передних углов есть по маленькой ямке. Надкрылья в очень мелких и нежных точках, 3—4-й дорсальные ряды точек возрастающей длины и глубины, 6-й (пришовный) ряд состоит из крупных точек, у вершины ослаблен и слегка укорочен. Пропигидий с 4 ямками, расположенными пологой дугой; из них крайние крупнее средних. Пигидий близ основания с очень крупными овальными плоскими ямками, его вершина мелко-точечная. Бороздки переднегруди впереди мало расходящиеся и здесь не соединяющиеся. Передние и задние голени в вершинной части с 2, средние с 3 зубцами. Длина 3.3—4.5 мм.

От всех дальневосточных видов отличается продольной бороздкой на переднеспинке; близок к индийскому *N. himalayensis* Gardn.

Распространение. СССР: Хабаровский край — Шелехово, Де-Кастри; Приморский край — Партизанский, Ольгинский, Шкотовский р-ны; южн. Сахалин. Наиболее северный представитель рода.

Биология. Встречается б. ч. в горах (на юге ареала — на высоте до 1000 м) под корой стоячих и лежащих стволов аянской ели в ходах короедов из родов *Blastophagus*, *Pylurgops*, *Dryocoetus*, *Ips* и др.

Изученный материал. 11 экз.

### \*3. *Niponius osoriiceps* Lew.

Lewis, 1885 : 333, t. VIII, fig. 12—14; Рейхардт, 1929б, XIII : 274; 1941 : 69, 71.

Черный, усики и ноги красно-бурые. Голова заметно уже переднеспинки, а переднеспинка уже надкрылий. Наличник с глубокой дуговидной вырезкой и чуть оттянутыми выступами, несущими на вершине 3 поперечных кия. Пунктировка головы сильная, впереди мельче, гуще, и переходит в поперечную складчатость. Мандибулы с 3 зубцами. Переднеспинка едва длиннее своей ширины, в густых и неравномерных точках, с 2 несущими вдавлениями. Надкрылья в более мелких и густых точках, чем переднеспинка, из точечных рядов ясен только пришовный. Пропигидий и пигидий довольно густо точечные; пропигидий с 2 сближенными плоскими округло-четыреугольными вдавлениями; пигидий у основания с 2 широко раздвинутыми удлиненными глубокими вдавлениями. Внутренние бороздки переднегруди впереди несколько сближены и соединены короткой и глубокой поперечной ямкой. Длина 4.5 мм.

Рис. 52. *Niponius piceae* Rehd.

Распространение. СССР: юг Приморского края — Океанская близ Владивостока. Япония: Хонсю.

Биология. Не изучена. Редкий вид.

Изученный материал. 2 экз.

### 4. *Niponius obtusiceps* Lew.

Lewis, 1885 : 334; t. VIII, fig. 20—23; Рейхардт, 1929б : 275; 1941 : 69, 72; Gardner, 1935 : t. I, fig. 2.

От всех дальневосточных видов легко отличается бурой окраской с черной перевязью на надкрыльях и отсутствием вдавлений на пропигидии. Длина 4.0 мм.

Распространение. Япония: от Хоккайдо до Кюсю. Возможно нахождение на юге Сахалина или Курильских о-вов.

## II. Подсем. TRYPETICINAE

Vickhardt, 1913a : 166; 1916—1917 : 19, 52; Рейхардт, 1941 : 65, 72; Wenzel, 1944 : 53. — *Trypanaeina* Якобсон, 1911 : 638, 642 (частью).

Тело удлиненное, вальковатое. Голова сильно наклонная, мандибулы в покое приложены к переднему краю переднегруди, сверху прикрыты наличником. Усики приращены в ямке перед глазами, место прикрепления видно сверху; жгутик 5—6-члениковый. Переднегрудь без горловой лопасти; ее средняя часть плоская, четырех-

угольная. Переднеспинка длиннее своей ширины, примерно такой длины, как надкрылья; ее эпилевры сильно вогнутые. Надкрылья в точках, без бороздок. Голени слабо расширены, с зубцами. Окраска черная или бурая.

Подсемейство отделено Бикхардтом (Bickhardt, 1913a, 1916) от неотропического подсем. *Trypoeinae*, от которого оно отличается наклонной головой и 5—6-члениковым жгутиком усиков. По положению головы между обеими группами существуют переходы и, возможно, они должны быть вновь объединены в одно подсемейство.

*Trypeticinae* свойственны тропикам восточного полушария. Известно 3 рода, из которых 1 характерен для Индо-Малайской области, а 2 — для Эфиопской; немногие виды рода *Trypeticus* встречаются в Вост. Азии. Обитают в лесных областях; живут в древесине в ходах древогрызущих насекомых, в частности *Platypodidae*.

## 2. Род TRYPETICUS Mars.

Marseul, 1864 : 281 (типовой вид — *T. gilolus* Mars. из вост. Индонезии); Schmidt, 1893a : 15; Якобсон, 1911 : 638, 642; Bickhardt, 1916—1917 : 53; Рейхардт, 1941 : 73.

Голова с далеко выступающим вперед, кпереди суженным и не отделенным от лба наличником, который впереди притуплен. Глаза большие, округлые, выступающие, мандибулы короткие и широкие, с острой вершиной. Переднеспинка полуцилиндрическая, с краевой бороздкой. Надкрылья без бороздок. Пропигидий и пигидий большие. Средняя часть переднегруди имеет вид четырехугольной площадки; наружные, а иногда и внутренние бороздки развиты. Среднегрудь отделена швом от заднегруди, ее эпимеры очень большие. Передние и средние бедра очень широкие, с желобком для вкладывания голени. Лапки длинные. Половой диморфизм резкий, полы отличаются строением лба и переднеспинки, которая у ♂ обычно имеет впереди выпуклость.

Описано свыше 30 видов этого рода, большей частью в Индо-Малайской области (включая о. Новую Гвинею). 2 вида — *T. fagi* Lew. (рис. 53) и *T. venator* Lew. — известны из южн. Японии; оба живут в ходах *Platypodidae*. В СССР *Trypeticus* не обнаружены и нахождение их маловероятно, почему здесь и не приводятся описания видов.

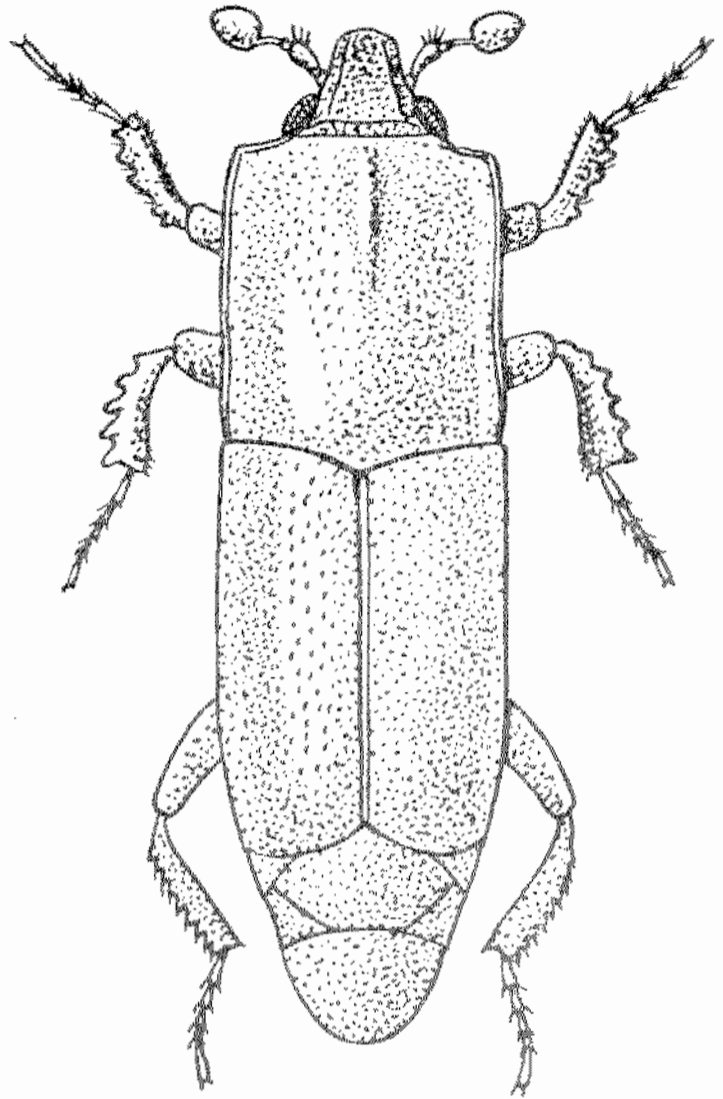


Рис. 53. *Trypeticus fagi* Lew.

## III. Подсем. АВРАЕИНАЕ

*Abreiéns* (part.) Marseul, 1857 : 153. — *Abraeini* (part.) Schmidt, 1885a : 281; Reitter, 1909 : 279, 294. — *Abraeina* (part.) Якобсон, 1911 : 641, 652. — *Abraeinae* (part.) + *Teretriinae* Bickhardt, 1916—1917 : 11, 19, 55, 61; Рейхардт, 1941 : 64—65, 76, 81. — *Abraeinae* Wenzel, 1944 : 52, 53.

Усики прикреплены над краем лба перед глазами, состоят из 8-членикового жгутика и 1—3-члениковой булавы. Верхняя губа со щетинконосными порами. Надкрылья без дорсальных бороздок или лишь на основании с их следами в виде слабых косых вдавлений. Переднегрудь без горловой лопасти, ее боковые части с продольными вырезками для вкладывания жгутика усиков, усиковые ямки открытые, расположены в ее передних углах или же впереди и по бокам передних тазиков. Передний край среднегруди прямо срезан или выступает вперед и входит в выемку на основании переднегруди. Вооружение голеней разнообразное, обычно они несут многочисленные мелкие шипики или щетинки, иногда — немногие более сильные шипики. Эдеагус без сочленовного кольцеобразного или трубчатого склерита на основании. Тело маленькое (у наиболее крупных *Teretriini* — не длиннее 4.0 мм), довольно разнообразное по форме, обычно бурое или черное.

Подсемейство было выделено еще Марсе (Marseul, 1857), однако до недавнего времени в него включали группы, фактически относящиеся к другим подсемействам, а именно роды *Vasanius*, *Abraeomorphus* и *Anapleus*, принадлежащие к *Dendrophilinae* и сходные с *Abraeinae* лишь своими малыми размерами, а также трибу *Onthophilini*, ныне включаемую в *Tribalinae*. Современный объем подсемейства установлен Уэнзелом (Wenzel, 1944), который отнес сюда же трибу *Teretriini*, ранее выделявшуюся в качестве самостоятельного подсемейства.